



CENTRUM BADANIA OPINII SPOŁECZNEJ

SEKRETARIAT 629 - 35 - 69, 628 - 37 - 04 UL. ŻURAWIA 4A, SKR. PT.24
OŚRODEK INFORMACJI 693 - 58 - 95, 625 - 76 - 23 00 - 503 W A R S Z A W A
TELEFAX 629 - 40 - 89
INTERNET <http://www.cbos.pl> E-mail: sekretariat@cbos.pl

BS/56/2001

POCZUCIE BEZPIECZEŃSTWA OBYWATELI I OPINIE O DOSTĘPIE DO BRONI PALNEJ

KOMUNIKAT Z BADAŃ

WARSZAWA, MAJ 2001

PRZEDRUK MATERIAŁÓW CBOS W CAŁOŚCI LUB W CZĘŚCI ORAZ WYKORZYSTANIE DANYCH EMPIRYCZNYCH
JEST DOZWOLONE WYŁĄCZNIE Z PODANIEM ŹRÓDŁA



POCZUCIE BEZPIECZEŃSTWA OBYWATELI I OPINIE O DOSTĘPIE DO BRONI PALNEJ

- W ciągu ostatniego półrocza nieznacznie pogorszyło się poczucie bezpieczeństwa w miejscu zamieszkania. Obecnie blisko jedna trzecia badanych (31%, o 5 punktów więcej niż we wrześniu ubiegłego roku) nie czuje się bezpiecznie w swoim miejscu zamieszkania, ponad dwie trzecie zaś (68%, spadek o 4 punkty) twierdzi, że mieszka w miejscu bezpiecznym i spokojnym.
- Nie wpłynęło to jednak w widoczny sposób na opinie o zagrożeniu przestępczością w kraju, a tylko w minimalnym stopniu - na poczucie zagrożenia osobistego. O swoje bezpieczeństwo osobiste bardzo obawia się 18% ogółu badanych (14% mężczyzn i 21% kobiet), ale wśród osób mających 65 lat i więcej liczba ta jest jeszcze wyższa (25%). Jeśli weźmiemy pod uwagę silne i umiarkowane obawy łącznie, okazuje się, że osoby obawiające się tego, iż mogą się stać ofiarą przestępstwa, stanowią niemal dwie trzecie społeczeństwa.
- Nieco wzrosła w tym czasie liczba ankietowanych, którzy obawiają się o bezpieczeństwo swoich najbliższych. Obecnie 27% badanych „bardzo” obawia się o to, że ktoś z najbliższej rodziny może stać się ofiarą przestępstwa, a 45% - „nie tak bardzo”.
- Połowa ankietowanych (51%) sądzi, że zezwolenie na posiadanie broni palnej w domu, bez prawa noszenia jej przy sobie, może przyczynić się do wzrostu poczucia bezpieczeństwa obywateli, ale jednocześnie w przekonaniu nieco większego odsetka badanych (56%) nie wpłynie to na ograniczenie przestępczości. Może natomiast przyczynić się do zwiększenia ilości broni w posiadaniu przestępców (78%) oraz wzrostu liczby przypadków nieuzasadnionego jej użycia (83%).
- Dwie trzecie badanych (66%) jest zdania, że wprowadzenie prawa umożliwiającego powszechne posiadanie broni w domu może przyczynić się do wzrostu liczby zabójstw.

Wprawdzie problem walki z narastającą przestępczością i zapewnienia obywatelom bezpieczeństwa jest stale aktualny, jednak ostatnio częściej pojawia się w środkach przekazu. Można sądzić, że dzieje się tak z dwóch powodów. Po pierwsze, w ostatnią fazę wkroczyły w Sejmie prace nad nowelizacją prawa karnego, po drugie - zbliżają się wybory parlamentarne.

Poczucie bezpieczeństwa obywateli jest od sześciu lat przedmiotem stałego monitoringu CBOS. W kwietniowym sondażu¹ temat ten uzupełniliśmy o kwestię zgłoszonej niedawno przez SLD propozycji ułatwienia dostępu do broni palnej.

POCZUCIE ZAGROŻENIA PRZESTĘPCZOŚCIĄ

Poczucie bezpieczeństwa badamy w trzech aspektach: poprzez opinie o ogólnym stanie bezpieczeństwa w kraju, postrzeganie stanu zagrożenia przestępczością w miejscu zamieszkania i wreszcie poczucie zagrożenia osobistego.

W drugiej połowie minionej dekady zdecydowanie przeważała opinia, że **Polska jest krajem, w którym nie żyje się bezpiecznie**. Liczba badanych wyrażających to przekonanie ulegała tylko niewielkim wahaniom, niezależnie od postępującego faktycznie wzrostu przestępczości. W roku 1999 zaobserwowaliśmy nawet dość znaczący spadek odsetka osób twierdzących, że Polska jest krajem o dużym zagrożeniu przestępczością, jednak w ubiegłym roku takie postrzeganie Polski znowu się nasiliło, osiągając poziom, jakiego dotychczas nie notowaliśmy. Obecnie przekonanie takie utrzymuje się na poziomie z jesieni ubiegłego roku - aż cztery piąte badanych uważa Polskę za kraj, który nie daje poczucia bezpieczeństwa swoim mieszkańcom.

¹ Badanie „Aktualne problemy i wydarzenia” (131) przeprowadzono w dniach od 6 do 9 kwietnia 2001 roku na liczącej 1036 osób reprezentatywnej próbie losowo-adresowej dorosłej ludności Polski.

Tabela 1

Czy, Pana(i) zdaniem, Polska jest krajem, w którym żyje się bezpiecznie?	Wskazania respondentów według terminów badań									
	1987	1993	1995	1996	1997	1998	1999	II 2000	IX 2000	2001
	w procentach									
Tak	74	26	19	21	24	22	33	28	16	18
Nie	22	67	79	77	75	76	64	70	82	81
Trudno powiedzieć	4	7	2	2	1	2	4	2	2	1

Stan bezpieczeństwa w skali kraju podobnie postrzegają kobiety i mężczyźni, ludzie młodzi i starsi, mieszkańcy wsi i miast, badani o różnym stopniu wykształcenia, należący do różnych grup społecznych. Jedyne rolnicy wyróżniają się szczególnie wysokim odsetkiem ocen krytycznych.

Zgoła inaczej kształtują się oceny stanu **bezpieczeństwa** w bezpośrednim otoczeniu badanych - ich **miejscu zamieszkania**. Wprawdzie od września 2000 obserwujemy niewielkie pogorszenie się opinii na ten temat, jednak nadal ponad dwie trzecie badanych określa swoje miejsce zamieszkania jako bezpieczne i spokojne.

Tabela 2

Czy miejsce, w którym Pan(i) mieszka (dzielnica, osiedle, wieś), można nazwać bezpiecznym i spokojnym?	Wskazania respondentów według terminów badań									
	1987	1993	1995	1996	1997	1998	1999	II 2000	IX 2000	2001
	w procentach									
Tak	80	67	69	70	72	72	72	71	72	68
Nie	17	30	29	29	26	26	26	28	26	31
Trudno powiedzieć	3	3	2	1	2	2	2	1	2	1

Poczucie bezpieczeństwa w miejscu zamieszkania było przez całą minioną dekadę stabilne. Także w ubiegłym roku, mimo że oceny stanu bezpieczeństwa w skali kraju znacznie się pogorszyły, opinie o bezpieczeństwie w bezpośrednim otoczeniu nie uległy zmianie. Obecnie natomiast obserwujemy zjawisko odwrotne - mimo pewnego wzrostu poczucia zagrożenia w miejscu zamieszkania nie nastąpiła zmiana postrzegania stopnia zagrożenia w skali kraju, chociaż opinie te są w pewnym stopniu ze sobą powiązane².

² Współczynnik korelacji Kendalla (dwustronnie) wynosi 0,323 na poziomie 0,01.

Tabela 3

Czy miejsce, w którym Pan(i) mieszka (dzielnica, osiedle, wieś), można nazwać bezpiecznym i spokojnym?*	Czy, Pana(i) zdaniem, Polska jest krajem, w którym żyje się bezpiecznie?*	
	Tak	Nie
	w procentach	
Tak	23	75
Nie	6	94

*Pominięto „trudno powiedzieć”.

Wśród osób odczuwających zagrożenie w miejscu zamieszkania niemal powszechnie są krytyczne opinie o stanie bezpieczeństwa w Polsce. Badani, którzy według własnej opinii mieszkają w spokojnym miejscu, również w większości krytycznie oceniają stan bezpieczeństwa w kraju, jednak oceny takie wystawiają rzadziej niż osoby odczuwające zagrożenie w miejscu zamieszkania.

Poglądy na temat stopnia zagrożenia przestępczością w miejscu zamieszkania, w odróżnieniu od postrzegania rozmiarów zjawiska w skali kraju, kształtują się więc przede wszystkim lub nawet wyłącznie na podstawie własnych doświadczeń i obserwacji. Związek między poczuciem zagrożenia w skali kraju a postrzeganiem zagrożenia w miejscu zamieszkania wskazuje, że stereotyp Polski jako kraju o dużym zagrożeniu przestępczością w mniejszym stopniu opiera się na osobistych obserwacjach działań przestępczych, z jakimi przeciętny człowiek może zetknąć się na co dzień, a w większym - na podstawie informacji o działaniach wielkich grup przestępczych, mafii itp. Stąd też możliwa jest różnica pomiędzy dynamiką poczucia zagrożenia w jednym i drugim wymiarze.

Swoje miejsce zamieszkania za bezpieczne i spokojne uważają przede wszystkim mieszkańcy wsi i małych miast. Kontrastuje to z najczęstszym wśród rolników postrzeganiem Polski jako kraju o dużym stopniu zagrożenia. Równocześnie w ciągu ostatniego półrocza stosunkowo największy wzrost poczucia zagrożenia w miejscu zamieszkania odnotowujemy właśnie na wsi i w miastach średniej wielkości. Nie obserwujemy natomiast wzrostu poczucia zagrożenia wśród mieszkańców największych miast.

Tabela 4

Miejsce zamieszkania	Czy miejsce, w którym Pan(i) mieszka (dzielnica, osiedle, wieś), można nazwać bezpiecznym i spokojnym?					
	Tak		Nie		Trudno powiedzieć	
	IX 2000	IV 2001	IX 2000	IV 2001	IX 2000	IV 2001
	w procentach					
Wieś	89	82	10	18	1	1
Miasto do 20 tys. mieszkańców	81	80	18	19	1	1
- 21-100 tys.	67	61	32	39	2	0
- 101-500 tys.	64	59	35	40	1	1
- powyżej 500 tys.	41	47	53	53	5	0

Poczucie **bezpieczeństwa osobistego** zaczęliśmy monitorować dopiero w drugiej połowie minionej dekady. Początkowo odsetek badanych odczuwających silne poczucie zagrożenia był mniej więcej stały, a odsetek deklarujących poczucie bezpieczeństwa osobistego wykazywał nawet tendencję wzrostową. Dopiero w lutym 2000 nastąpiła zmiana. Liczba badanych odczuwających silne poczucie zagrożenia wzrosła (do 21%), natomiast liczba osób niewyrażających takich obaw zmalała (do 31%). Jednak już pół roku później poczucie zagrożenia znowu nieco się zmniejszyło, obecnie zaś utrzymuje się na poziomie z września ubiegłego roku.

Tabela 5

Czy obawia się Pan(i) tego, że może się Pan(i) stać ofiarą przestępstwa?	Wskazania respondentów według terminów badań						
	IV '96	IV '97	III '98	IV '99	II '00	IX '00	IV '01
	w procentach						
Nie obawiam się	30	37	35	40	31	35	34
Obawiam się, ale nie tak bardzo	50	46	47	43	46	45	47
Bardzo się tego obawiam	17	15	15	14	21	17	18
Trudno powiedzieć	3	2	3	2	2	3	1

Duże poczucie zagrożenia osobistego znacznie częściej jest udziałem kobiet niż mężczyzn. Co piąta kobieta (21%) bardzo się obawia, że może paść ofiarą przestępstwa, podczas gdy obawy takie wyraża tylko 14% mężczyzn. Warto też zwrócić uwagę na znaczny wzrost poczucia zagrożenia osobistego wśród młodzieży poniżej 25 roku życia.

Tabela 6

Wiek	Czy obawia się Pan(i) tego, że może się Pan(i) stać ofiarą przestępstwa?*					
	Nie obawiam się		Obawiam się, ale nie tak bardzo		Bardzo się tego obawiam	
	IX 2000	IV 2001	IX 2000	IV 2001	IX 2000	IV 2001
	w procentach					
Od 18 do 24 lat	42	33	48	44	9	22
25 - 34	31	38	47	50	15	11
35 - 44	30	33	50	52	16	14
45 - 54	39	31	43	51	16	18
55 - 64	39	41	38	42	19	16
65 lat i więcej	33	32	38	39	24	25
*Pominięto „trudno powiedzieć”.						

Ofiarą przestępstwa można paść zarówno w swoim miejscu zamieszkania, jak i poza nim. Niemniej jest chyba zrozumiałe, iż ci, którzy oceniają swoje bezpośrednie miejsce zamieszkania jako bezpieczne i spokojne, znacznie rzadziej niż mieszkańcy okolic uznawanych przez nich samych za niebezpieczne obawiają się, że padną ofiarą przestępstwa³.

Tabela 7

Czy miejsce, w którym Pan(i) mieszka (dzielnica, osiedle, wieś), można nazwać bezpiecznym i spokojnym?*	Czy obawia się Pan(i) tego, że może się Pan(i) stać ofiarą przestępstwa?*		
	Nie obawiam się	Obawiam się, ale nie bardzo	Bardzo się obawiam
	w procentach		
Tak	44	46	9
Nie	14	49	35
*Pominięto „trudno powiedzieć”.			

Wysoki poziom poczucia zagrożenia osobistego odnosi się przede wszystkim do mieszkańców wielkich miast. W miastach liczących ponad 100 tysięcy ludności prawie jedna czwarta mieszkańców deklaruje, iż bardzo obawia się tego, że może stać się ofiarą przestępstwa, podczas gdy na wsi obawy takie wyraża niemal o połowę mniejsza grupa.

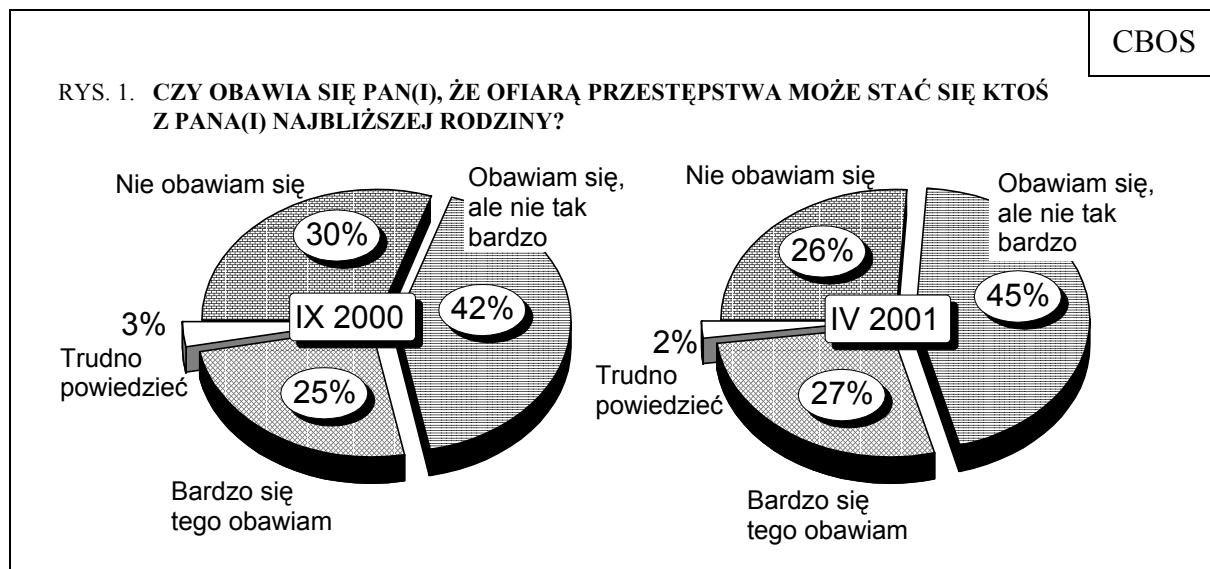
³ Współczynnik korelacji Kendalla (dwustronnie) wynosi 0,328 na poziomie 0,01.

Tabela 8

Miejsce zamieszkania	Czy obawia się Pan(i) tego, że może się Pan(i) stać ofiarą przestępstwa?*		
	Nie obawiam się	Obawiam się, ale nie tak bardzo	Bardzo się tego obawiam
	w procentach		
Wieś	41	44	13
Miasto do 20 tys. mieszkańców	37	47	15
- 21-100 tys.	37	46	17
- 101-500 tys.	27	49	23
- powyżej 500 tys.	22	55	22

* Pominęto „trudno powiedzieć”.

Częstsze niż poczucie zagrożenia osobistego są obawy o bezpieczeństwo najbliższych. Ponad jedna czwarta badanych (27%) bardzo obawia się o to, że ktoś z najbliższej rodziny może stać się ofiarą przestępstwa. Biorąc pod uwagę obawy umiarkowane i silne łącznie, obecnie nieco więcej badanych niż pół roku temu niepokoi się o bezpieczeństwo najbliższych.



Obawy o bezpieczeństwo najbliższych najczęściej występują łącznie z obawami o własne bezpieczeństwo⁴, nieco słabiej natomiast niż poczucie bezpieczeństwa osobistego łączą się z oceną stanu bezpieczeństwa w miejscu zamieszkania⁵. Wśród ogółu badanych

⁴ Współczynnik korelacji Kendalla (dwustronnie) wynosi 0,605 na poziomie 0,01.

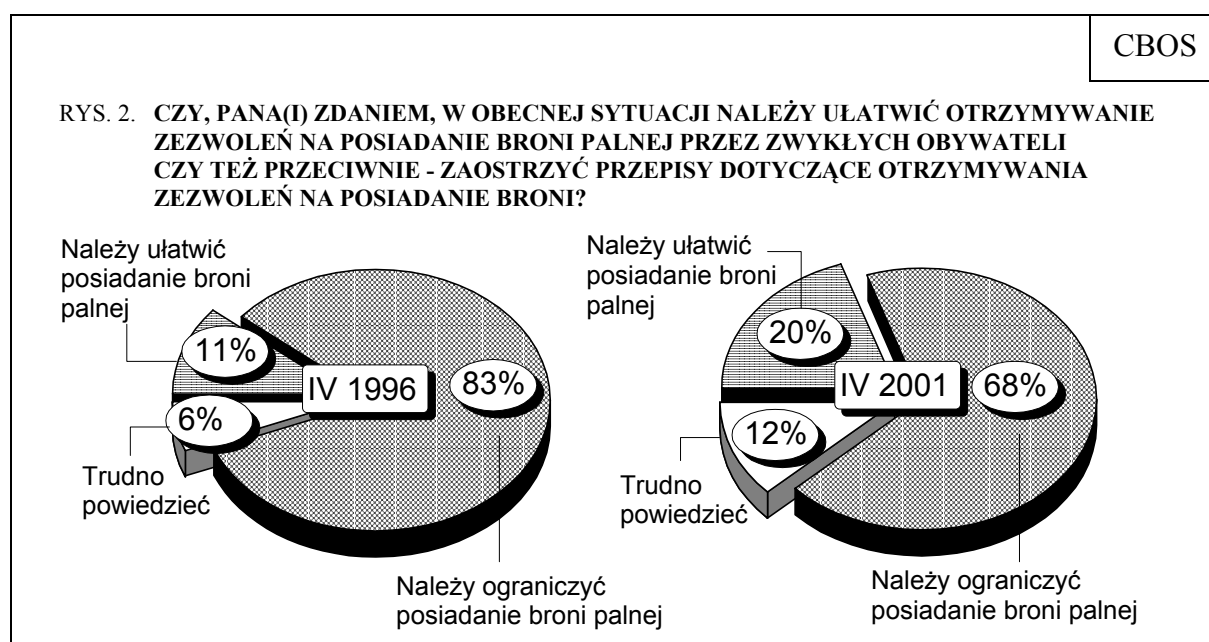
⁵ Współczynnik korelacji Kendalla (dwustronnie) wynosi 0,274 na poziomie 0,01.

15% stanowią ci, którzy odczuwają silną obawę zarówno o bezpieczeństwo swoje, jak i najbliższych. Jeśli do tej grupy dodamy również tych, którzy obawiają się tylko o najbliższych (12%), a także osoby obawiające się jedynie o siebie (3%), okaże się, że u niemal co trzeciego dorosłego Polaka występuje silne poczucie zagrożenia osobistego lub niepokój o bezpieczeństwo najbliższych.

Obawy o bezpieczeństwo najbliższych w znacznie mniejszym stopniu niż obawy o własne bezpieczeństwo różnicują kobiety i mężczyzn. Liczba kobiet niepokojących się o bezpieczeństwo swoich najbliższych jest tylko o 7 punktów procentowych większa od liczby mężczyzn.

DOSTĘP DO BRONI PALNEJ

Czy w opisanej wyżej sytuacji dużego poczucia zagrożenia należy ułatwiać czy też ograniczać dostęp do broni palnej? Warto zaznaczyć, że pytanie nie dotyczyło bezpośrednio wysuniętej niedawno przez SLD propozycji wprowadzenia, obok dotychczasowego, nowego rodzaju prawa na posiadanie broni. (Otrzymujący taką zgodę musiałby trzymać broń w domu i mógłby jej używać wyłącznie do obrony własnego mieszkania.)



Obecnie ponad dwie trzecie badanych (68%) uważa za właściwe ograniczenie dostępu do broni palnej, a tylko jedna piąta opowiada się za ułatwieniami w tym zakresie. Jednak w ciągu minionych pięciu lat liczba zwolenników ułatwienia zwykłym obywatelom dostępu do broni palnej wzrosła niemal dwukrotnie. Dzieje się tak, mimo iż w tym samym czasie liczba badanych odczuwających silne poczucie zagrożenia osobistego się nie zmieniła, a liczba wskazujących na zagrożenie przestępczością w skali kraju i miejscu zamieszkania zwiększyła się bardzo nieznacznie. Stosunek do posiadania broni przez zwykłych obywateli nie jest bowiem związany ani z postrzeganiem stanu zagrożenia w skali kraju, ani z oceną stanu bezpieczeństwa w miejscu zamieszkania, a tylko w znikomym stopniu wiąże się z deklarowanym poczuciem zagrożenia osobistego.

Tabela 9

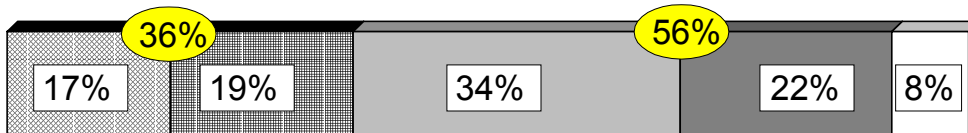
Czy obawia się Pan(i) tego, że może się Pan(i) stać ofiarą przestępstwa?*	Czy, Pana(i) zdaniem, w obecnej sytuacji należy ułatwić otrzymywanie zezwoleń na posiadanie broni palnej przez zwykłych obywateli czy też przeciwnie - zaostrzyć przepisy dotyczące otrzymywania zezwoleń na posiadanie broni?		
	Należy ułatwić posiadanie broni palnej	Należy ograniczyć posiadanie broni palnej	Trudno powiedzieć
	w procentach		
Nie obawiam się	18	70	12
Obawiam się, ale nie tak bardzo	21	69	10
Bardzo się obawiam	24	63	13
* Pominięto „trudno powiedzieć”.			

Za ułatwieniem dostępu do broni znacznie częściej opowiadają się mężczyźni niż kobiety, częściej młodzież niż osoby w średnim wieku, a szczególnie rzadko aprobują to badani mający 65 lat i więcej. W grupach społeczno-zawodowych wyróżniają się ankietowani prowadzący samodzielną działalność gospodarczą, z których co trzeci jest zwolennikiem ułatwienia dostępu do broni. Również jedna trzecia mieszkańców największych miast uważa, że należy ułatwić posiadanie broni palnej.

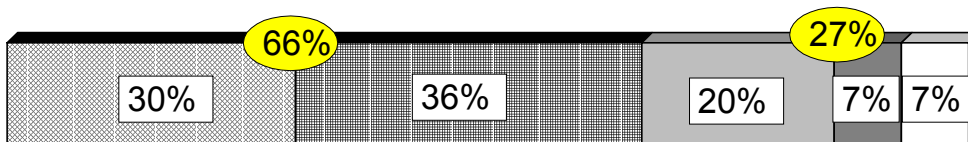
Zapytaliśmy również o przewidywane skutki prawa umożliwiającego obywatelom powszechne posiadanie broni palnej w swoim domu, bez możliwości noszenia jej przy sobie.

RYS. 3. CZY, PANA(I) ZDANIEM, PRAWO UMOŻLIWIĄJĄCE POWSZECHNE POSIADANIE BRONI W SWOIM DOMU, BEZ MOŻLIWOŚCI NOSZENIA JEJ PRZY SOBIE, MOŻE PRZYCZYNIĆ SIĘ DO:

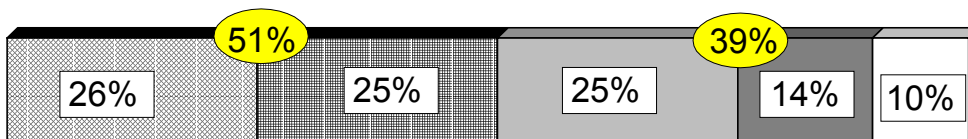
- OGRANICZENIA PRZESTĘPCZOŚCI



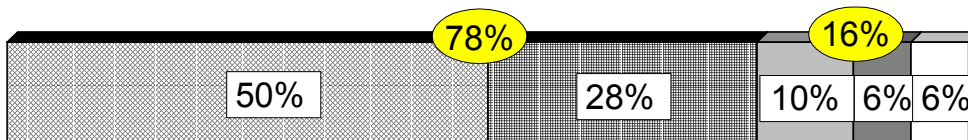
- WZROSTU LICZBY ZABÓJSTW



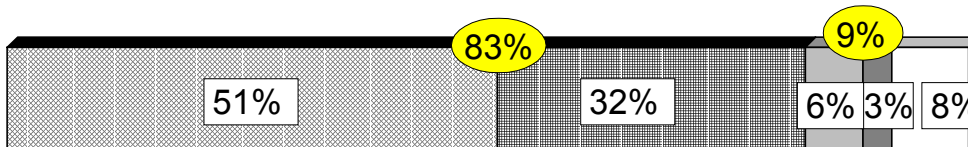
- WZROSTU POCZUCIA BEZPIECZEŃSTWA OBYWATELI



- ZWIĘKSZENIA ILOŚCI BRONI W POSIADANIU PRZESTĘPCÓW



- ZWIĘKSZENIA LICZBY PRZYPADKÓW NIEUZASADNIIONEGO UŻYCIA BRONI



Tak Raczej tak Raczej nie Nie Trudno powiedzieć

Wprawdzie przeważa przekonanie, że prawo umożliwiające powszechne posiadanie broni w domu może przyczynić się do wzrostu poczucia bezpieczeństwa obywateli (51%), ale jednocześnie jeszcze częstszy jest pogląd, że nie wpłynie ono na ograniczenie przestępczości (56%). Natomiast zdecydowana większość badanych (83%) jest zdania, że prawo takie może przyczynić się do zwiększenia liczby przypadków nieuzasadnionego użycia broni, a nawet - w opinii 66% ankietowanych - może spowodować wzrost liczby zabójstw. Większość badanych (78%) sądzi też, że ułatwienie obywatelom posiadania broni przyczyni się do zwiększenia jej ilości w rękach przestępców.



W ciągu ostatniego półrocza nieznacznie pogorszyło się poczucie bezpieczeństwa w miejscu zamieszkania. Nie wpłynęło to jednak w widoczny sposób na opinie o zagrożeniu przestępczością w kraju, a tylko w minimalnym stopniu - na poczucie zagrożenia osobistego.

Nadal, podobnie jak we wrześniu ubiegłego roku, cztery piąte badanych uważa, że w Polsce nie żyje się bezpiecznie. Równocześnie jednak tylko niespełna jedna trzecia ankietowanych nie czuje się bezpiecznie w swoim miejscu zamieszkania.

W porównaniu z wrześniem ubiegłego roku poczucie osobistego zagrożenia zmieniło się nieznacznie. Nieco wzrosła natomiast liczba respondentów odczuwających niepokój o bezpieczeństwo swoich bliskich.

Większość ogółu badanych uważa, że w Polsce należy ograniczyć dostęp do broni palnej, a tylko jedna piąta jest za ułatwieniami w tym zakresie. Wprawdzie połowa ankietowanych sądzi, że zezwolenie na posiadanie broni palnej w domu, bez prawa noszenia jej przy sobie, może przyczynić się do wzrostu poczucia bezpieczeństwa obywateli, ale jednocześnie nieco większy odsetek jest zdania, że nie wpłynie to na ograniczenie przestępczości. Może natomiast przyczynić się do zwiększenia ilości broni w rękach przestępców, wzrostu liczby przypadków nieuzasadnionego jej użycia, a nawet wzrostu liczby zabójstw.

Opracował

Michał STRZESZEWSKI

A N E K S

Tabela 1. Czy, Pana(i) zdaniem, Polska jest krajem, w którym żyje się bezpiecznie?

(%)

	Tak	Nie	Trudno powiedzieć	Liczba osób
Ogółem	18	81	1	1036
Płeć				
Mężczyźni	17	82	1	491
Kobiety	18	80	2	545
Wiek				
18-24 lat	20	80	0	148
25-34	20	80	1	183
35-44	20	78	2	189
45-54	14	85	1	229
55-64	17	83	1	113
65 lat i więcej	15	81	4	174
Miejsce zamieszkania				
Wieś	18	79	3	382
Miasto do 20 tys.	14	86	0	103
20-100 tys.	15	85	0	204
101-500 tys.	21	79	0	212
501 tys. i więcej mieszk.	18	82	1	136
Wykształcenie				
Podstawowe	19	78	3	271
Zasadnicze zawodowe	14	86	1	299
Średnie	18	81	1	379
Wyższe	23	76	1	87
Grupa społ.-zaw. pracujący				
Kadra kier., inteligencja	17	82	1	59
Prac. umysł. niż. szczebla	21	79	0	95
Pracownicy fiz.- umysł.	22	78	0	90
Robotnicy wykwalifikowani	15	85	0	85
Robotnicy niewykwalifik.	37	60	3	34
Rolnicy	6	93	1	70
Pracujący na własny rach.	22	74	4	51
Bierni zawodowo				
Renciści	19	76	5	114
Emeryci	15	84	1	196
Uczniowie i studenci	25	75	0	57
Bezrobotni	13	87	1	149
Gospodynie domowe i inni	18	82	0	39
Pracuje w:				
inst. państw., publicznej	22	77	1	146
spółce właścicieli				
prywatnych i państwa	17	83	0	72
sekt. pryw. poza rolnict.	16	82	1	207
prywatnym gosp. rolnym	10	89	1	87
Dochody na jedną osobę				
Do 275 zł	14	85	1	157
276-399	21	79	0	112
400-549	17	82	1	211
550-799	13	83	4	145
Powyżej 799 zł	22	78	0	176
Ocena własnych war. mater.				
Złe	12	87	1	356
Średnie	18	80	2	468
Dobre	26	74	0	212
Udział w prakt. religijnych				
Kilka razy w tygodniu	18	80	1	58
Raz w tygodniu	16	82	2	481
1-2 razy w miesiącu	21	77	1	192
Kilka razy w roku	21	79	0	210
W ogóle nie uczestniczy	10	88	2	93
Poglądy polityczne				
Lewica	14	86	1	333
Centrum	18	82	0	258
Prawica	20	79	1	224
Trudno powiedzieć	20	75	5	220

Tabela 2. Czy miejsce, w którym Pan(i) mieszka (dzielnica, osiedle, wieś), można nazwać bezpiecznym i spokojnym?

	(%)			
	Tak	Nie	Trudno powiedzieć	Liczba osób
Ogółem	68	31	1	1036
Płeć				
Meżczyźni	69	31	0	491
Kobiety	68	32	1	545
Wiek				
18-24 lat	69	31	0	148
25-34	71	29	0	183
35-44	76	24	1	189
45-54	65	35	0	229
55-64	70	30	0	113
65 lat i więcej	60	38	2	174
Miejsce zamieszkania				
Wieś	82	18	1	382
Miasto do 20 tys.	80	19	1	103
20-100 tys.	61	39	0	204
101-500 tys.	59	40	1	212
501 tys.i więcej mieszk.	47	53	0	136
Wykształcenie				
Podstawowe	72	27	1	271
Zasadnicze zawodowe	70	30	0	299
Średnie	64	36	0	379
Wyższe	71	29	0	87
Grupa społ.-zaw. pracujący				
Kadra kier., inteligencja	71	29	0	59
Prac. umysł. niż. szczebla	65	35	0	95
Pracownicy fiz. - umysł.	76	24	0	90
Robotnicy wykwalifikowani	58	41	1	85
Robotnicy niewykwalifik.	90	10	0	34
Rolnicy	83	17	0	70
Pracujący na własny rach.	58	40	2	51
Bierni zawodowo				
Renciści	70	29	2	114
Emeryci	63	36	1	196
Uczniowie i studenci	73	27	0	57
Bezrobotni	65	35	0	149
Gospodynie domowe i inni	72	28	0	39
Pracuje w:				
inst. państw., publicznej	66	34	0	146
spółce właścicieli				
prywatnych i państwa	71	29	0	72
sekt. pryw. poza rolnict.	66	33	1	207
prywatnym gosp. rolnym	82	18	0	87
Dochody na jedną osobę				
Do 275 zł	69	31	0	157
276-399	70	30	0	112
400-549	71	28	1	211
550-799	65	35	0	145
Powyżej 799 zł	64	36	0	176
Ocena własnych war. mater.				
Złe	62	38	0	356
Średnie	70	29	1	468
Dobre	75	25	0	212
Udział w prakt. religijnych				
Kilka razy w tygodniu	67	33	0	58
Raz w tygodniu	74	26	0	481
1-2 razy w miesiącu	69	30	1	192
Kilka razy w roku	58	42	0	210
W ogóle nie uczestniczy	62	36	2	93
Poglądy polityczne				
Lewica	66	34	0	333
Centrum	70	30	0	258
Prawica	70	30	0	224
Trudno powiedzieć	68	30	2	220

Tabela 3. Czy obawia się Pan(i) tego, że może się Pan(i) stać ofiarą przestępstwa?
1 - Nie obawiam się; 2 - Obawiam się, ale nie tak bardzo; 3 - Bardzo się
tego obawiam

(%)

	1	2	3	Trudno powiedzieć	Liczba osób
Ogółem	34	47	18	1	1036
Płeć					
Mężczyźni	37	49	14	1	491
Kobiety	32	46	21	1	545
Wiek					
18-24 lat	33	44	22	0	148
25-34	38	50	11	1	183
35-44	33	52	14	1	189
45-54	31	51	18	0	229
55-64	41	42	16	0	113
65 lat i więcej	32	39	25	4	174
Miejsce zamieszkania					
Wieś	41	44	13	2	382
Miasto do 20 tys.	37	47	15	1	103
20-100 tys.	37	46	17	1	204
101-500 tys.	27	49	23	0	212
501 tys. i więcej mieszk.	22	55	22	1	136
Wykształcenie					
Podstawowe	39	39	20	2	271
Zasadnicze zawodowe	38	43	18	1	299
Średnie	30	53	16	1	379
Wyższe	23	61	14	2	87
Grupa społ.-zaw. pracujący					
Kadra kier., inteligencja	20	57	22	1	59
Prac. umysł. niż. szczebla	30	63	7	0	95
Pracownicy fiz.-umysł.	34	50	16	0	90
Robotnicy wykwalifikowani	29	45	24	2	85
Robotnicy niewykwalifik.	51	46	2	0	34
Rolnicy	35	46	17	1	70
Pracujący na własny rach.	30	53	16	1	51
Bierni zawodowo					
Renciści	38	42	17	3	114
Emeryci	36	41	21	2	196
Uczniowie i studenci	32	56	11	0	57
Bezrobotni	37	39	24	0	149
Gospodynie domowe i inni	37	52	11	0	39
Pracuje w:					
inst. państw., publicznej	31	53	15	1	146
spółce właścicieli					
prywatnych i państwa	26	63	11	0	72
sekt. pryw. poza rolnict.	30	53	16	1	207
prywatnym gosp. rolnym	38	46	15	1	87
Dochody na jedną osobę					
Do 275 zł	42	41	16	1	157
276-399	32	49	18	1	112
400-549	41	44	15	1	211
550-799	35	47	18	1	145
Powyżej 799 zł	23	55	21	2	176
Ocena własnych war. mater.					
Złe	33	42	24	1	356
Średnie	36	49	14	1	468
Dobre	32	53	15	1	212
Udział w prakt. religijnych					
Kilka razy w tygodniu	28	51	19	1	58
Raz w tygodniu	34	48	17	1	481
1-2 razy w miesiącu	35	43	19	3	192
Kilka razy w roku	30	54	15	1	210
W ogóle nie uczestniczy	46	31	21	1	93
Poglądy polityczne					
Lewica	33	47	20	1	333
Centrum	31	54	14	1	258
Prawica	35	50	14	0	224
Trudno powiedzieć	39	37	21	3	220

Tabela 4. Czy, Pana(i) zdaniem, w obecnej sytuacji należy ułatwić otrzymywanie zezwoleń na posiadanie broni palnej przez zwykłych obywateli czy też przeciwnie - zaostrzyć przepisy dotyczące otrzymywania zezwoleń na posiadanie broni?
1 - Należy ułatwić posiadanie broni palnej; 2 - Należy ograniczyć posiadanie broni palnej

	1	2	Trudno powiedzieć	Liczba osób
Ogółem	20	68	12	1035
Płeć				
Mężczyźni	28	61	11	491
Kobiety	13	75	12	544
Wiek				
18-24 lat	29	57	14	147
25-34	18	69	13	183
35-44	20	69	11	189
45-54	19	71	9	229
55-64	22	69	9	113
65 lat i więcej	14	73	13	174
Miejsce zamieszkania				
Wieś	15	74	11	382
Miasto do 20 tys.	21	73	6	103
20-100 tys.	23	63	14	204
101-500 tys.	19	69	12	212
501 tys. i więcej mieszk.	32	56	11	135
Wykształcenie				
Podstawowe	15	71	14	270
Zasadnicze zawodowe	20	71	9	299
Średnie	23	65	11	378
Wyższe	24	62	14	87
Grupa społ.-zaw. pracujący				
Kadra kier. i inteligencja	26	66	8	59
Prac. umysł. niż. szczebla	21	64	15	95
Pracownicy fiz. - umysł.	24	68	8	90
Robotnicy wykwalifikowani	25	66	9	85
Robotnicy niewykwalifik.	7	84	9	34
Rolnicy	12	76	13	70
Pracujący na własny rach.	34	55	10	51
Bierni zawodowo				
Renciści	12	72	16	113
Emeryci	16	75	10	196
Uczniowie i studenci	30	55	16	56
Bezrobotni	23	63	14	149
Gospodynie domowe i inni	17	80	4	39
Pracuje w:				
inst. państw., publicznej	18	71	12	146
spółce właścicieli				
prywatnych i państwa	25	66	10	72
sekt. pryw. poza rolnict.	29	62	9	207
prywatnym gosp. rolnym	14	76	9	87
Dochody na jedną osobę				
Do 275 zł	15	76	8	157
276-399	22	70	8	112
400-549	19	67	14	211
550-799	19	73	8	145
Powyżej 799 zł	33	60	7	176
Ocena własnych war. mater.				
Złe	16	70	14	354
Średnie	22	68	10	468
Dobre	23	67	10	212
Udział w prakt. religijnych				
Kilka razy w tygodniu	11	76	13	58
Raz w tygodniu	17	70	13	481
1-2 razy w miesiącu	22	68	10	192
Kilka razy w roku	23	68	9	210
W ogóle nie uczestniczy	32	57	11	93
Poglądy polityczne				
Lewica	24	67	9	332
Centrum	20	68	12	258
Prawica	19	73	8	224
Trudno powiedzieć	14	68	18	220