



## **CENTRUM BADANIA OPINII SPOŁECZNEJ**

SEKRETARIAT  
OŚRODEK INFORMACJI

629 - 35 - 69, 628 - 37 - 04  
693 - 58 - 95, 625 - 76 - 23

UL. ŻURAWIA 4A, SKR. PT.24  
00 - 503 W A R S Z A W A  
TELEFAX 629 - 40 - 89

INTERNET

<http://www.cbos.pl>

E-mail: [sekretariat@cbos.pl](mailto:sekretariat@cbos.pl)

BS/30/2003

### **PREFERENCJE PARTYJNE W LUTYM**

KOMUNIKAT Z BADAŃ

WARSZAWA, LUTY 2003

PRZEDRUK MATERIAŁÓW CBOS W CAŁOŚCI LUB W CZĘŚCI ORAZ WYKORZYSTANIE DANYCH EMPIRYCZNYCH  
JEST DOZWOLONE WYŁĄCZNIE Z PODANIEM ŹRÓDŁA

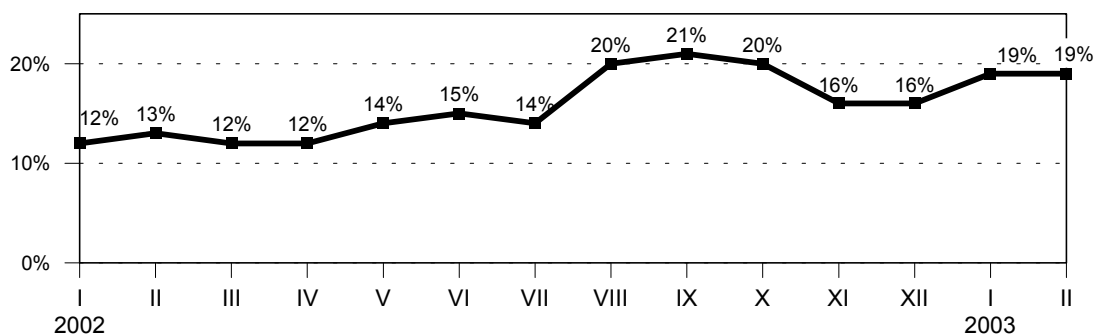
W okresie bezpośrednio poprzedzającym lutowy sondaż<sup>1</sup> wydarzeniem najbardziej skupiającym uwagę opinii publicznej była tzw. sprawa Rywina i związana z nią dyskusja na temat korupcji na najwyższych szczeblach władzy. Rząd pracował nad wdrożeniem wprowadzonych w styczniu zmian organizacyjnych w swojej strukturze, czyli m.in. połączeniem ministerstw gospodarki oraz pracy i polityki społecznej. Prezydent na wniosek premiera odwołał ocenianego kontrowersyjnie ministra zdrowia Mariusza Łapińskiego, a na jego miejsce powołał Marka Balickiego. W Sejmie odbyła się debata na temat polskiej polityki zagranicznej, a w Brukseli polscy negocjatorzy wyjaśniali niejasności związane z interpretacją zapisów przyjętych w Kopenhadze. Ostateczna decyzja rządu co do przyjęcia mieszanego systemu dopłat bezpośrednich dla rolników zapadła pod koniec realizacji naszego sondażu, a nieco wcześniej rozpoczęły się rolnicze protesty i blokady dróg. Z innych wydarzeń politycznych warto jeszcze wspomnieć o kongresie PiS, podczas którego przyjęto uchwałę o głosowaniu na „tak” w referendum akcesyjnym.

Gdyby wybory parlamentarne odbywały się w lutym, udział w nich wzięłoby - według własnych deklaracji - 53% ankietowanych, czyli dokładnie tyle, ile przed miesiącem, ale o 2 punkty więcej niż w grudniu ubiegłego roku. Tak jak w styczniu, 19% Polaków deklarujących chęć wzięcia udziału w wyborach parlamentarnych (tj. nieco więcej niż pod koniec 2002 roku) nie wie, które z ugrupowań poparłoby w tym głosowaniu.

---

<sup>1</sup> Badanie „Aktualne problemy i wydarzenia” (153) przeprowadzono w dniach 1-4 lutego 2003 roku na liczącej 1006 osób reprezentatywnej próbie losowo-adresowej dorosłych mieszkańców Polski.

RYS. 1. ODSETKI BADANYCH NIEMAJĄCYCH OKREŚLONYCH PREFERENCJI PARTYJNYCH WŚRÓD OSÓB, KTÓRE DEKLARUJĄ CHĘĆ UDZIAŁU W WYBORACH PARLAMENTARNYCH



Ugrupowaniem mającym najwięcej zwolenników nadal pozostaje SLD. W lutym chęć głosowania na tę partię zadeklarowało 28% potencjalnych wyborców mających sprecyzowane sympatie polityczne. W porównaniu ze styczniem poparcie dla SLD spadło o 2 punkty procentowe. Trzeba zaznaczyć, że już drugi miesiąc z rzędu notujemy pogorszenie się notowań najważniejszego ugrupowania koalicji rządowej. W stosunku do stycznia zmalało także poparcie dla współrządzącej z SLD Unii Pracy - obecnie chce na nią głosować 3% potencjalnych uczestników wyborów, którzy mają wykrystalizowane sympatie partyjne, o 2 punkty mniej niż w poprzednim miesiącu.

W lutym spośród ugrupowań opozycji parlamentarnej relatywnie najbardziej wzrosło poparcie dla Samoobrony, na którą obecnie chce głosować 16% potencjalnych wyborców mających sprecyzowane sympatie polityczne, aż o 5 punktów więcej niż w styczniu. Na trzecim miejscu, z taką samą liczbą zwolenników, znalazły się w tym miesiącu PiS oraz LPR, które zdecydowałyby się poprzec po 12% zadeklarowanych uczestników wyborów. O ile jednak w porównaniu z ubiegłym miesiącem PiS minimalnie stracił (1 punkt), o tyle LPR wyraźnie zyskała (aż 4 punkty). Na czwartym miejscu znalazła się PO RP, na którą chciałby głosować co dziesiąty potencjalny wyborca (10%), o 1 punkt mniej niż w styczniu. W minimalnym stopniu straciło także kolejne ugrupowanie wchodzące w skład koalicji rządowej: PSL - partię Jarosława Kalinowskiego gotowych jest poprzec 8% uczestników wyborów o sprecyzowanych sympatiach partyjnych.

Tabela 1

Gdyby w najbliższą niedzielę odbywały się wybory do Sejmu i Senatu, to na kandydatów której partii lub ugrupowania głosował(a)by Pan(i) w tych wyborach?	Odpowiedzi osób deklarujących wzięcie udziału w potencjalnych wyborach i mających sprecyzowane sympatie polityczne*									
	V 2002	VI 2002	VII 2002	VIII 2002	IX 2002	X 2002	XI 2002	XII 2002	I 2003	II 2003
	w procentach									
Sojusz Lewicy Demokratycznej	34	31	30	30	34	36	30	33	30	28
Samobrona RP	13	14	17	12	14	11	13	12	11	16
Liga Polskich Rodzin	7	8	8	8	7	8	11	10	8	12
Prawo i Sprawiedliwość	10	14	12	15	12	12	13	12	13	12
Platforma Obywatelska RP	11	10	12	10	10	12	10	10	11	10
Polskie Stronnictwo Ludowe	9	8	7	10	8	9	9	11	9	8
Unia Wolności	5	5	4	5	2	3	4	3	5	3
Unia Pracy	3	4	3	4	5	3	3	2	5	3
Krajowa Partia Emerytów i Rencistów	2	1	3	2	2	2	2	2	2	2
Unia Polityki Realnej	1	1	1	1	1	0	2	1	1	1
Zjednoczenie Chrześcijańsko-Narodowe	0	0	0	0	1	1	1	1	1	1
Ruch Społeczny / RS AWS	2	1	1	1	1	1	2	1	0	1
Partia Ludowo-Demokratyczna	0	0	0	0	0	1	0	0	2	0
Polska Partia Socjalistyczna	1	0	0	1	1	0	0	0	0	0
Stronnictwo Konserwatywno-Ludowe - RNP	0	0	0	0	0	0	0	0	0	0
Inne	2	2	1	1	2	2	2	2	2	2
N=	491	481	445	400	560	597	499	417	439	429

\***Uwaga:** W tabeli nie uwzględniono odpowiedzi „trudno powiedzieć”. Wielkość poparcia dla poszczególnych ugrupowań jest procentowana do tej grupy wyborców, którzy po pierwsze - chcą uczestniczyć w wyborach, po drugie - wiedzą, na kogo będą głosować.

Ugrupowania znajdujące się poza parlamentem mają niewielkie poparcie. W lutym nie potwierdził się wzrost popularności UW, na którą obecnie chciałoby głosować 3% potencjalnych wyborców (o 2 punkty mniej niż miesiąc wcześniej). Takie samo poparcie jak w styczniu ma natomiast KPEiR (2%) oraz UPR i ZChN (po 1%). Obecnie na 1% głosów mógłby również liczyć Ruch Społeczny.



Luty przyniósł zauważalne zmiany w poziomie poparcia dla najważniejszych partii funkcjonujących na naszej scenie politycznej. Straciły, choć nieznacznie, wszystkie ugrupowania koalicji rządowej - w sumie odsetek zwolenników koalicji SLD-UP-PSL zmniejszył się w porównaniu ze styczniem o 5 punktów. Nieco straciły również ugrupowania „środka” - PO, PiS czy marginalna już obecnie UW. Natomiast poprawiły się notowania ugrupowań, które postrzegane są jako radykalne, a także krytyczne wobec akcesji naszego kraju do UE - Samoobrony i LPR. Na taki układ sił miały zapewne wpływ niejasności związane z ostatecznym kształtem ustaleń przyjętych w Kopenhadze, w tym m.in. dotyczących wielkości oraz trybu przyznawania dopłat bezpośrednich dla rolników. Do wzrostu popularności Samoobrony mogło się także przyczynić niezadowolenie na wsi oraz zapowiedzi rolniczych protestów i blokad dróg.

Opracował  
Krzysztof PANKOWSKI

## A N E K S

Tabela 1. Gdyby w najbliższą niedzielę odbywały się wybory do Sejmu i Senatu, to czy wziął(ę)by Pan(i) w nich udział?  
 1 - Na pewno wziął(ę)by w nich udział; 2 - Nie wiem, czy wziął(ę)by w nich udział; 3 - Na pewno nie wziął(ę)by w nich udział

	(%)			
	1	2	3	Liczba osób
Ogółem	53	18	29	1005
Płeć				
Mężczyźni	53	16	31	480
Kobiety	52	20	27	525
Wiek				
18-24 lat	46	23	32	155
25-34	47	24	29	181
35-44	62	13	25	162
45-54	55	16	29	216
55-64	58	17	25	129
65 lat i więcej	50	17	33	162
Miejsce zamieszkania				
Wieś	57	14	29	369
Miasto do 20 tys.	57	10	33	96
20-100 tys.	54	23	23	224
101-500 tys.	45	20	35	181
501 tys. i więcej mieszk.	47	24	29	135
Wykształcenie				
Podstawowe	51	18	31	284
Zasadnicze zawodowe	50	17	34	232
Średnie	51	22	27	368
Wyższe	69	12	19	121
Grupa społ.-zaw. pracujący				
Kadra kier., inteligencja	71	13	16	72
Prac. umysł. niż. szczebla	57	18	25	98
Pracownicy fiz. - umysł.	46	23	31	65
Robotnicy wykwalifikowani	42	31	27	82
Robotnicy niewykwalifik.	40	13	47	42
Rolnicy	78	6	15	33
Pracujący na własny rach.	57	7	36	55
Bierni zawodowo				
Renciści	56	18	27	101
Emeryci	51	17	32	179
Uczniowie i studenci	42	27	31	89
Bezrobotni	51	16	32	141
Gospodynie domowe i inni	61	18	21	45
Pracuje w:				
inst. państw., publicznej	58	17	25	169
spółce właścicieli	47	23	30	67
prywatnych i państwa	51	19	31	176
sekt. pryw. poza rolnict.	74	5	21	41
prywatnym gosp. rolnym				
Dochody na jedną osobę				
Do 299 zł	52	12	35	135
300-399	58	17	25	85
400-599	51	24	25	159
600-800	49	20	31	148
Powyżej 800 zł	61	19	20	152
Ocena własnych war. mater.				
Złe	45	20	35	318
Średnie	56	18	26	465
Dobre	58	17	25	220
Udział w prakt. religijnych				
Kilka razy w tygodniu	66	19	15	53
Raz w tygodniu	57	18	24	472
1-2 razy w miesiącu	50	20	30	141
Kilka razy w roku	45	18	37	223
W ogóle nie uczestniczy	48	15	38	109
Poglądy polityczne				
Lewica	61	15	24	227
Centrum	53	20	27	310
Prawica	63	10	27	210
Trudno powiedzieć	38	26	36	256

Tabela 2. Na kandydatów której partii lub ugrupowania głosował(a)by Pan(i) w tych wyborach?

(%)

	KPEiR	LPR	PLD	PO RP	PPS	PSL	PiS	RS
Ogółem	2	12	0	10	0	8	12	1
Płeć								
Mężczyźni	2	11	1	10	0	7	11	2
Kobiety	2	13	0	10	1	9	12	1
Wiek								
18-24 lat	0	10	0	25	0	7	4	0
25-34	1	9	0	9	1	10	17	1
35-44	1	7	0	10	0	9	14	4
45-54	2	13	2	11	0	9	10	1
55-64	3	13	0	6	0	8	11	0
65 lat i więcej	4	24	0	4	0	4	10	1
Miejsce zamieszkania								
Wieś	2	14	0	5	1	16	9	1
Miasto do 20 tys.	0	14	3	11	0	8	16	2
20-100 tys.	1	14	0	10	0	5	12	1
101-500 tys.	4	10	0	15	0	1	10	1
501 tys. i więcej mieszk.	1	7	0	19	0	0	16	0
Wykształcenie								
Podstawowe	4	23	0	10	0	9	7	1
Zasadnicze zawodowe	2	9	2	5	0	10	11	1
Średnie	1	11	0	12	0	8	15	1
Wyższe	0	4	0	16	2	5	13	4
Grupa społ.-zaw. pracujący								
Kadra kier., inteligencja	0	5	0	16	3	4	16	4
Prac. umysł. niż. szczebla	0	8	0	13	0	10	24	2
Pracownicy fiz. - umysł.	0	5	0	15	0	3	0	4
Robotnicy wykwalifikowani	0	4	6	16	0	8	9	4
Robotnicy niewykwalifik.	0	32	0	5	0	10	0	0
Rolnicy	0	0	0	5	0	33	0	0
Pracujący na własny rach.	0	6	0	10	0	10	24	0
Bierni zawodowo								
Renciści	8	17	0	3	0	14	11	0
Emeryci	4	24	0	3	0	3	11	1
Uczniowie i studenci	0	13	0	23	0	0	7	0
Bezrobotni	2	15	0	12	0	7	8	1
Gospodynie domowe i inni	4	7	0	9	0	12	12	0
Pracuje w:								
inst. państw., publicznej	0	3	0	13	1	5	22	3
spółce właścicieli	0	24	0	15	0	7	11	3
prywatnych i państwa	0	7	2	14	0	9	9	1
sekt. pryw. poza rolnict.	0	0	0	4	0	32	0	0
prywatnym gosp. rolnym	0	0	0	0	0	0	0	0
Dochody na jedną osobę								
Do 299 zł	0	19	0	7	0	5	8	0
300-399	3	17	4	7	0	14	6	2
400-599	4	15	0	11	0	10	9	3
600-800	2	10	0	11	2	5	22	0
Powyżej 800 zł	3	9	0	19	0	2	12	2
Ocena własnych war. mater.								
Złe	2	14	1	10	0	8	10	1
Średnie	1	14	0	7	0	11	10	1
Dobre	3	7	0	17	1	3	17	2
Udział w prakt. religijnych								
Kilka razy w tygodniu	6	28	0	18	0	9	17	3
Raz w tygodniu	2	15	1	9	1	9	15	2
1-2 razy w miesiącu	3	15	0	7	0	14	10	2
Kilka razy w roku	1	7	0	10	0	7	7	0
W ogóle nie uczestniczy	0	0	0	17	0	1	3	0
Poglądy polityczne								
Lewica	0	3	0	3	0	6	4	1
Centrum	3	8	0	14	1	13	13	1
Prawica	0	24	0	16	0	4	19	3
Trudno powiedzieć	6	17	3	7	0	11	8	0

(continued)

Tabela 2 cd. Na kandydatów której partii lub ugrupowania głosował(a)by Pan(i) w tych wyborach?

(%)

	Samoobrona	SLD	UPR	UP	UW	ZChN	Inne partie	Liczba osób
Ogółem	16	28	1	3	3	1	2	429
Płeć								
Mężczyźni	21	26	2	2	2	1	3	225
Kobiety	11	30	0	4	4	1	1	204
Wiek								
18-24 lat	18	25	4	0	5	2	0	53
25-34	25	20	2	0	2	0	2	77
35-44	15	19	1	9	5	2	5	76
45-54	15	31	0	2	3	0	1	94
55-64	14	36	1	6	2	0	1	62
65 lat i więcej	12	36	1	1	0	2	2	68
Miejsce zamieszkania								
Wieś	30	14	0	2	0	1	3	160
Miasto do 20 tys.	11	21	4	0	10	0	0	49
20-100 tys.	5	44	0	4	1	1	1	97
101-500 tys.	10	31	3	7	5	1	2	70
501 tys. i więcej mieszk.	9	39	0	2	4	1	2	53
Wykształcenie								
Podstawowe	17	21	0	3	1	1	3	109
Zasadnicze zawodowe	30	25	3	2	1	0	0	93
Średnie	16	28	1	4	2	2	1	154
Wyższe	1	41	1	1	8	1	4	73
Grupa społ.-zaw. pracujący								
Kadra kier., inteligencja	0	36	1	2	11	0	2	43
Prac. umysł. niż. szczebla	5	21	0	9	4	3	1	45
Pracownicy fiz.- umysł.	12	50	7	0	4	0	0	23
Robotnicy wykwalifikowani	23	27	0	3	0	0	0	27
Robotnicy niewykwalifik.	19	21	0	13	0	0	0	15
Rolnicy	51	12	0	0	0	0	0	22
Pracujący na własny rach.	8	36	0	0	3	0	3	28
Bierni zawodowo								
Renciści	20	17	1	3	3	3	2	42
Emeryci	13	36	0	2	1	0	2	76
Uczniowie i studenci	15	33	0	0	5	4	0	29
Bezrobotni	31	12	4	4	0	0	5	55
Gospodynie domowe i inni	15	37	0	0	0	0	5	24
Pracuje w:								
inst. państw., publicznej	8	30	3	4	5	2	1	79
spółce właścicieli								
prywatnych i państwa	3	28	0	7	0	0	2	28
sekt. pryw. poza rolnict.	13	34	0	3	6	0	1	72
prywatnym gosp. rolnym	55	9	0	0	0	0	0	27
Dochody na jedną osobę								
Do 299 zł	33	21	0	1	0	2	3	58
300-399	12	19	5	6	4	0	0	37
400-599	17	28	0	0	3	0	1	69
600-800	10	31	3	0	2	2	3	66
Powyżej 800 zł	3	34	1	5	4	1	4	83
Ocena własnych war. mater.								
Złe	21	22	0	6	1	1	2	109
Średnie	20	29	1	1	4	1	1	207
Dobre	7	31	2	3	3	0	3	113
Udział w prakt. religijnych								
Kilka razy w tygodniu	10	8	0	0	0	2	0	30
Raz w tygodniu	21	18	0	2	3	2	1	221
1-2 razy w miesiącu	11	35	0	3	1	0	2	47
Kilka razy w roku	15	41	3	8	1	0	1	82
W ogóle nie uczestniczy	8	54	3	0	4	0	9	47
Poglądy polityczne								
Lewica	8	65	2	5	1	0	3	122
Centrum	18	22	1	2	4	1	0	135
Prawica	19	2	1	3	5	2	1	114
Trudno powiedzieć	25	14	0	2	1	1	4	58