



## **CENTRUM BADANIA OPINII SPOŁECZNEJ**

SEKRETARIAT  
OŚRODEK INFORMACJI

629 - 35 - 69, 628 - 37 - 04  
693 - 46 - 92, 625 - 76 - 23

UL. ŻURAWIA 4A, SKR. PT.24  
00 - 503 W A R S Z A W A  
TELEFAX 629 - 40 - 89

INTERNET

<http://www.cbos.pl>

E-mail: [sekretariat@cbos.pl](mailto:sekretariat@cbos.pl)

BS/66/2004

### **NASTROJE SPOŁECZNE W KWIETNIU**

KOMUNIKAT Z BADAŃ

WARSZAWA, KWIECIEŃ 2004

PRZEDRUK MATERIAŁÓW CBOS W CAŁOŚCI LUB W CZĘŚCI ORAZ WYKORZYSTANIE DANYCH EMPIRYCZNYCH  
JEST DOZWOLONE WYŁĄCZNIE Z PODANIEM ŹRÓDŁA

- Opinie dotyczące ogólnej sytuacji w kraju są w kwietniu tak samo złe jak w marcu. Tylko co szósty ankietowany (16%) pozytywnie ocenia kierunek rozwoju tej sytuacji, zdecydowana większość zaś (74%, spadek o 1 punkt) wyraża się o nim krytycznie.
- Minimalnie pogorszyły się i tak już bardzo negatywne oceny sytuacji politycznej. Już prawie trzy czwarte badanych (72%, wzrost o 2 punkty) krytykuje życie polityczne w kraju, a zaledwie 2% (spadek o 2 punkty) ocenia je pozytywnie. Nigdy wcześniej nie było tak wysokiego odsetka ocen negatywnych w tej dziedzinie.
- Nieco zmalał krytycyzm w opiniach o sytuacji gospodarczej, nadal jednak 66% ankietowanych (spadek o 4 punkty) uważa, że jest ona zła, a tylko 6% (wzrost o 1 punkt) wystawia oceny pozytywne. Pogorszyły się oceny sytuacji w zakładach pracy: wprowadzenie nie zmieniła się liczba pracujących zadowolonych z kondycji swoich zakładów (40%), ale o 5 punktów (do 30%) wzrosła liczba niezadowolonych; mniej osób niż w marcu (28%, spadek o 5 punktów) określa tę sytuację jako przeciętną.
- Opinie o warunkach życia ankietowanych i ich rodzin są niemal takie same jak przed miesiącem: prawie jedna czwarta (23%) uważa, że żyje im się dobrze, i niemal tyle samo (24%) jest przeciwnego zdania. Ponad połowa badanych (53%) ocenia poziom swego życia jako przeciętny (ani dobry, ani zły). Nie odnotowaliśmy też znaczących zmian w ocenach warunków materialnych gospodarstw domowych.
- Nieco lepsze niż w marcu są przewidywania dotyczące zmian w najbliższym roku zarówno ogólnej sytuacji w kraju, jak i sytuacji politycznej i gospodarczej.

Mimo zawirowań na scenie politycznej i coraz to nowych afer i skandali, o jakich głośno w środkach masowego przekazu, kwietniowy sondaż<sup>1</sup> przyniósł niewielkie zmiany wskaźników nastrojów społecznych. Opinie o sytuacji bieżącej są niemal takie same jak przed miesiącem. Wyraźniej pogorszyły się jedynie oceny sytuacji w zakładach pracy, natomiast o minimalnym spadku krytycyzmu możemy mówić w odniesieniu do opinii o sytuacji gospodarczej. Na miesiąc przed wejściem do Unii Europejskiej nieco poprawiły się przewidywania dotyczące rozwoju sytuacji w omawianych dziedzinach w ciągu najbliższego roku.

## OCENY

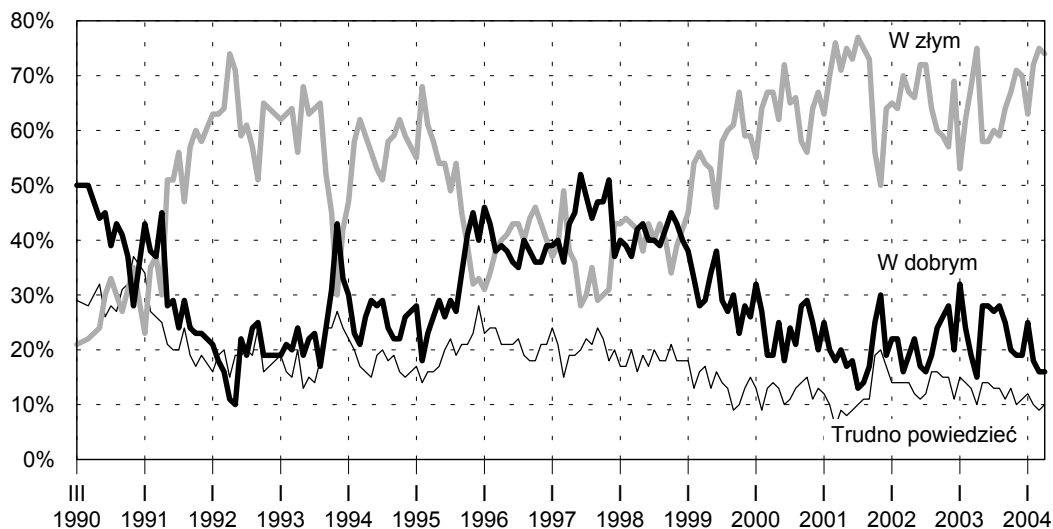
Opinie o rozwoju **ogólnej sytuacji w kraju** są obecnie tak samo negatywne jak w marcu (zmiany w granicach błędu statystycznego). Tylko co szósty ankietowany (16%) uważa, że sytuacja w Polsce zmierza w dobrym kierunku, a trzy czwarte (74%) jest przeciwnego zdania.

Tabela 1

Czy, ogólnie rzecz biorąc, sytuacja w naszym kraju zmierza w dobrym czy też w złym kierunku?	Wskazania respondentów według terminów badań												
	IV	V	VI	VII	VIII	IX	X	XI	XII	I	II	III	IV
	2003						2004						
	w procentach												
W dobrym	15	28	28	27	28	25	20	19	19	25	18	16	16
W złym	75	58	58	60	59	64	67	71	70	63	72	75	74
Trudno powiedzieć	10	14	14	13	13	11	13	10	11	12	10	9	10

<sup>1</sup> Badanie „Aktualne problemy i wydarzenia” (167), 2-5 kwietnia 2004 roku, reprezentatywna próba losowa dorosłych Polaków (N=993).

RYS. 1. CZY, OGÓLNIIE RZECZ BIORĄC, SYTUACJA W NASZYM KRAJU ZMIERZA W DOBRYM CZY TEŻ W ZŁYM KIERUNKU?



Na opinie ankietowanych wpływa przede wszystkim ich sytuacja materialna - wysokość dochodów na osobę oraz oceny warunków bytu własnego gospodarstwa domowego (zob. tabele aneksowe). Lepiej niż inni postrzegają rozwój tej sytuacji najmłodsi badani, zwłaszcza uczniowie i studenci, oraz osoby ze średnim i wyższym wykształceniem.

Pozytywnym opiniom na temat tego, co się dzieje w kraju, sprzyja również identyfikowanie się z lewicą. Zróżnicowanie ocen związane z poglądami politycznymi jest szczególnie widoczne wśród potencjalnych wyborców głównych partii i ugrupowań.

Negatywne oceny rozwoju sytuacji w Polsce przeważają we wszystkich analizowanych elektoratach, ale stosunkowo najmniej jest ich wśród sympatyków PO oraz koalicji SLD-UP. Przy tym co trzeci zwolennik SLD-UP pozytywnie ocenia obecną sytuację w kraju, a wśród wyborców PO dobrych ocen jest trochę mniej. W elektoratach Samoobrony (83%), PiS (81%) oraz LPR (80%) i PSL (79%) zdecydowanie dominują opinie krytyczne.

Tabela 2

Potencjalne elektoraty*	Czy, ogólnie rzecz biorąc, sytuacja w naszym kraju zmierza w dobrym czy też w złym kierunku?		
	W dobrym	W złym	Trudno powiedzieć
	w procentach		
SLD-UP	33	63	3
PO	28	61	11
PiS	17	81	2
LPR**	16	80	4
PSL**	14	79	7
Samoobrona	7	83	10
Niezdecydowani, na kogo głosować	24	62	14
Niezamierzający głosować lub niezdecydowani w tej sprawie	10	81	9

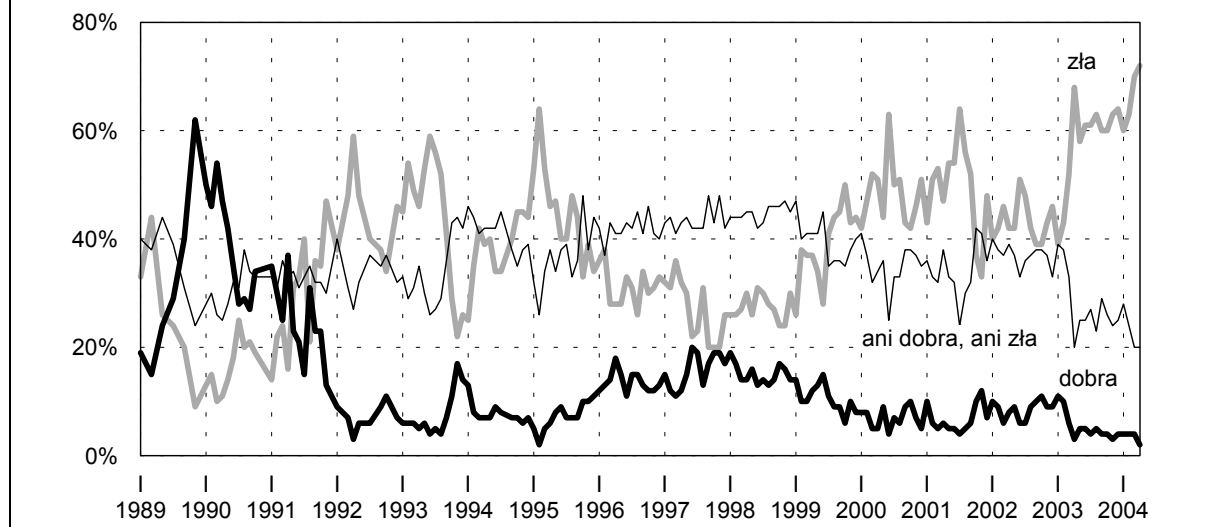
\* Określone na podstawie deklaracji głosowania w potencjalnych wyborach parlamentarnych  
 \*\* Dane dotyczące tych partii należy traktować z ostrożnością ze względu na niewielką liczebność ich sympatyków w badanej próbie

Od marca prawie nie zmieniły się oceny **sytuacji politycznej** (2-punktowe zmiany mieszczą się w granicach błędu statystycznego), jednak już prawie trzy czwarte badanych (72%) krytykuje życie polityczne kraju, a zaledwie 2% ocenia je pozytywnie. Tak wysoki odsetek opinii negatywnych w tej dziedzinie odnotowujemy po raz pierwszy od 1989 roku, tzn. odkąd zaczęliśmy ją systematycznie badać.

Tabela 3

Jak Pan(i) ogólnie ocenia obecną <b>sytuację polityczną</b> w Polsce? Czy jest ona:	Wskazania respondentów według terminów badań												
	IV	V	VI	VII	VIII	IX	X	XI	XII	I	II	III	IV
	2003									2004			
	w procentach												
- dobra	3	5	5	4	5	4	4	3	4	4	4	4	2
- ani dobra, ani zła	20	25	25	27	23	29	26	24	25	28	24	20	20
- zła	68	58	61	61	63	60	60	63	64	60	63	70	72
Trudno powiedzieć	9	12	9	8	9	7	10	10	7	8	9	6	6

RYS. 2. JAK PAN(I) OGÓLNIŃE OCENIA OBECNĄ SYTUACJĘ POLITYCZNĄ W POLSCE? CZY JEST ONA:



Pominięto „trudno powiedzieć”

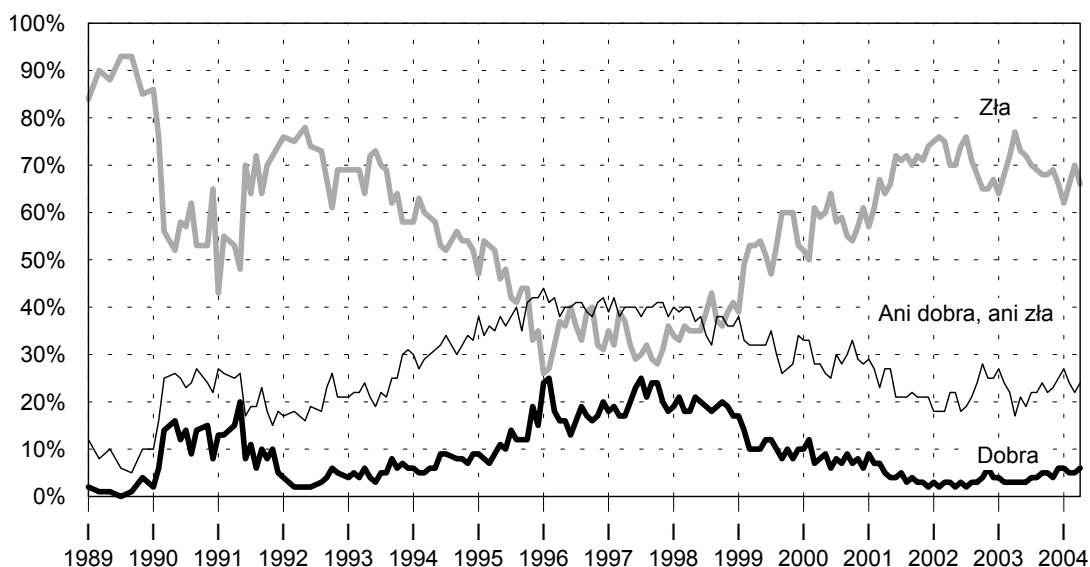
Niezadowolenie z sytuacji politycznej w kraju częściej wyrażają osoby deklarujące poglądy prawicowe niż centrowe czy lewicowe (zob. tabele aneksowe). Krytycyzm rośnie też wraz z poziomem wykształcenia badanych. Natomiast im lepsze oceny własnych warunków materialnych, tym mniej opinii negatywnych.

Nieco lepsze niż przed miesiącem są opinie o **sytuacji gospodarczej** w Polsce. Zmalał (o 4 punkty) odsetek ankietowanych oceniających ją negatywnie, nadal jednak niewiele osób wystawia oceny pozytywne.

Tabela 4

Jak Pan(i) ogólnie ocenia obecną <b>sytuację gospodarczą</b> w Polsce? Czy jest ona:	Wskazania respondentów według terminów badań													
	IV	V	VI	VII	VIII	IX	X	XI	XII	I	II	III	IV	
	2003									2004				
	w procentach													
- dobra	3	3	3	4	4	5	5	4	6	6	5	5	6	
- ani dobra, ani zła	17	21	19	22	22	24	22	23	25	27	24	22	24	
- zła	77	73	72	70	69	68	68	69	66	62	66	70	66	
Trudno powiedzieć	4	4	6	4	5	4	5	4	4	5	5	3	4	

RYS. 3. JAK PAN(I) OGÓLNI OCENIA OBECNĄ SYTUACJĘ GOSPODARCZĄ W POLSCE?  
CZY JEST ONA:



Pominięto „trudno powiedzieć”

Negatywne oceny sytuacji gospodarczej zdecydowanie przeważają prawie we wszystkich kategoriach i grupach społecznych (zob. tabele aneksowe). Stosunkowo najwięcej jest ich wśród robotników wykwalifikowanych, a najmniej - wśród kadry kierowniczej i inteligencji. Krytycznym opiniom sprzyjają prawicowe i centrowe poglądy polityczne. Im wyższe wykształcenie ankietowanych (a także im lepsze oceny własnych warunków materialnych), tym częstsze dobre oceny sytuacji gospodarczej i rzadsze opinie negatywne.

Wyraźny wzrost krytycyzmu odnotowaliśmy w opiniach dotyczących **sytuacji w zakładach pracy**. O 5 punktów (do 30%) wzrosła liczba pracujących niezadowolonych z kondycji swoich zakładów, nie zmieniła się natomiast liczba zadowolonych (40%). Mniej osób niż w marcu (28%, spadek, 5 punktów) określa tę sytuację jako przeciętną.

Pogorszyły się zwłaszcza opinie osób zatrudnionych w sektorze prywatnym poza rolnictwem, wyraźnie gorsze nastroje są także wśród rolników. Natomiast poprawę ocen odnotowujemy wśród zatrudnionych w spółkach o własności prywatnej i państwowej.

Tabela 5

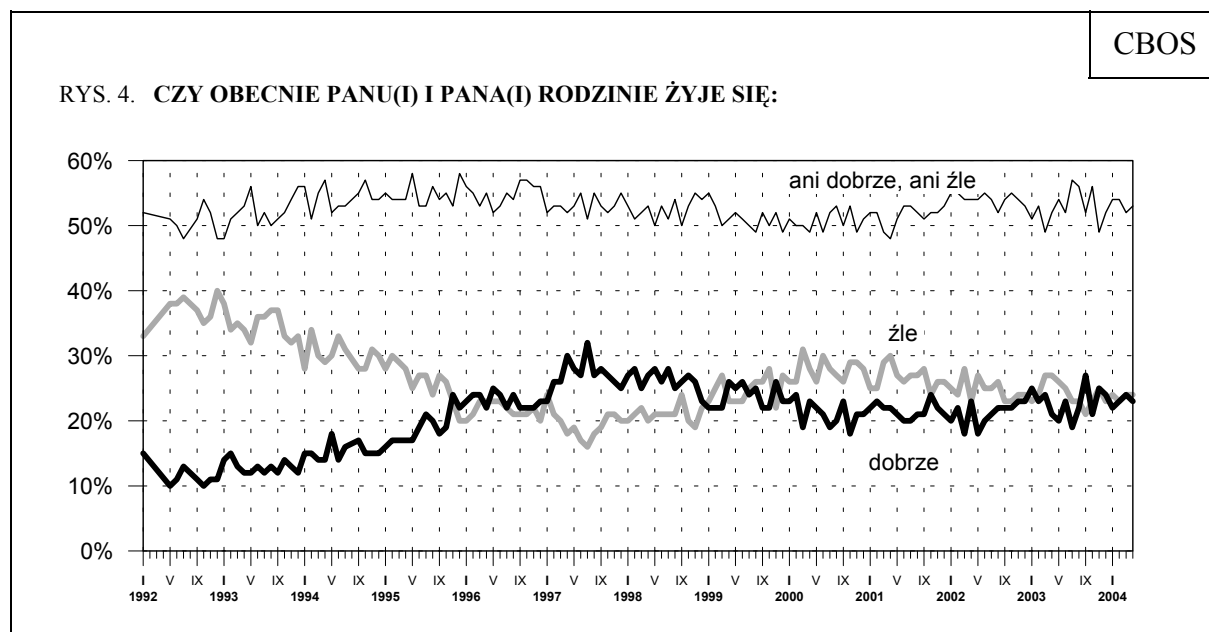
Jak Pan(i) ogólnie ocenia obecną sytuację w Pana(i) zakładzie pracy? Czy jest ona:	Wskazania respondentów według terminów badań												
	IV	V	VI	VII	VIII	IX	X	XI	XII	I	II	III	IV
	2003						2004						
	w procentach												
<b>Respondenci aktywni zawodowo (ogółem)</b>													
N=	539	545	568	420	429	524	479	493	461	479	470	470	462
- dobra	33	28	35	36	34	38	35	36	35	41	35	40	40
- ani dobra, ani zła	28	31	32	31	30	32	32	29	32	31	28	33	28
- zła	37	38	31	31	34	28	31	32	30	26	35	25	30
Trudno powiedzieć	2	3	1	1	3	2	2	3	3	2	2	2	2
<b>Pracownicy instytucji państwowych i publicznych</b>													
- dobra	36	33	43	42	41	44	41	38	34	48	36	43	45
- ani dobra, ani zła	30	35	27	31	28	33	33	30	28	26	28	33	32
- zła	34	31	29	26	30	22	22	28	35	24	33	22	22
Trudno powiedzieć	0	1	0	1	1	1	3	3	4	1	3	1	1
<b>Pracujący w spółkach o własności prywatnej i państwowej</b>													
- dobra	34	30	35	43	31	40	33	40	44	47	45	41	50
- ani dobra, ani zła	33	38	33	29	36	40	44	32	37	26	32	35	20
- zła	31	31	30	28	30	19	22	27	19	25	23	21	25
Trudno powiedzieć	2	1	2	0	3	1	1	1	0	1	0	3	4
<b>Pracujący w sektorze prywatnym poza rolnictwem</b>													
- dobra	38	32	39	38	39	42	41	44	41	41	40	48	44
- ani dobra, ani zła	27	31	39	37	32	30	33	31	38	42	28	35	30
- zła	32	32	22	24	26	26	26	23	19	15	30	16	26
Trudno powiedzieć	3	5	1	1	3	2	0	2	2	2	2	1	0
<b>Pracujący w indywidualnych gospodarstwach rolnych</b>													
- dobra	8	7	9	6	3	0	4	8	9	5	12	11	7
- ani dobra, ani zła	16	19	23	15	20	23	17	12	23	21	19	28	23
- zła	77	72	64	78	75	75	77	80	63	74	64	61	69
Trudno powiedzieć	0	2	5	1	1	2	2	0	5	0	5	0	1

Od marca nie zmieniły się opinie Polaków o tym, **jak obecnie żyje się im i ich rodzinom**. Prawie jedna czwarta respondentów (23%) uważa, że żyje im się dobrze, i niemal tyle samo (24%) jest przeciwnego zdania. Ponad połowa badanych (53%) ocenia poziom swego życia jako przeciętny (ani dobry, ani zły).



Tabela 6

Czy obecnie Panu(i) i Pana(i) rodzinie żyje się:	Wskazania respondentów według terminów badań												
	IV	V	VI	VII	VIII	IX	X	XI	XII	I	II	III	IV
	2003						2004						
	w procentach												
- dobrze	21	20	23	19	22	27	21	25	24	22	23	24	23
- ani dobrze, ani źle	52	54	52	57	56	52	56	49	52	54	54	52	53
- źle	27	26	25	23	23	21	23	25	23	24	23	24	24
Trudno powiedzieć	0	0	0	1	0	0	0	0	0	1	0	0	0



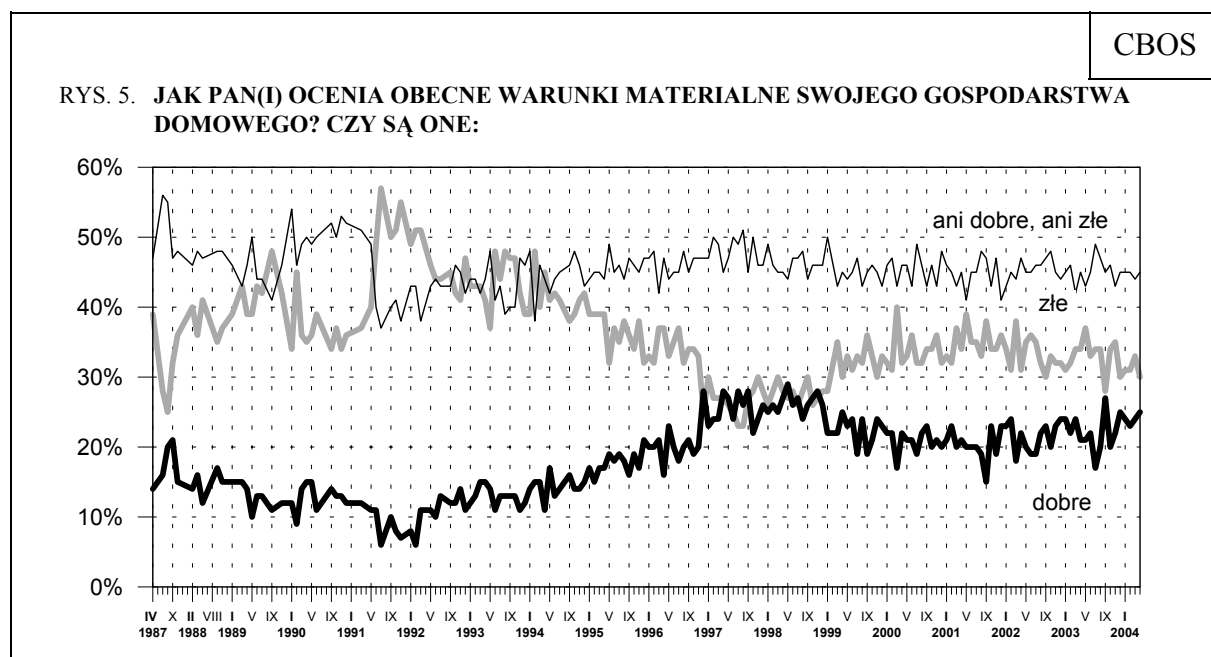
Pominięto „trudno powiedzieć”

Opinie na ten temat różnią się, oczywiście, przede wszystkim w zależności od sytuacji materialnej ankietowanych. Najbardziej krytyczni są bezrobotni, rolnicy, gospodynie domowe i renciści.

Od marca nie odnotowaliśmy znaczących zmian w ocenach **warunków materialnych gospodarstw domowych** - co czwarty respondent (25%) wyraża zadowolenie, a prawie co trzeci (30%, spadek o 3 punkty) jest niezadowolony. Najczęściej (45% wskazań) warunki te określone są jako przeciętne.

Tabela 7

Jak Pan(i) ocenia <b>obecne warunki materialne swojego gospodarstwa domowego?</b> Czy są one:	Wskazania respondentów według terminów badań													
	IV	V	VI	VII	VIII	IX	X	XI	XII	I	II	III	IV	
	2003									2004				
	w procentach													
- dobre	21	21	22	17	20	27	20	22	25	24	23	24	25	
- ani dobre, ani złe	45	43	45	49	47	45	46	43	45	45	45	44	45	
- złe	34	37	33	34	34	28	34	35	30	31	31	33	30	

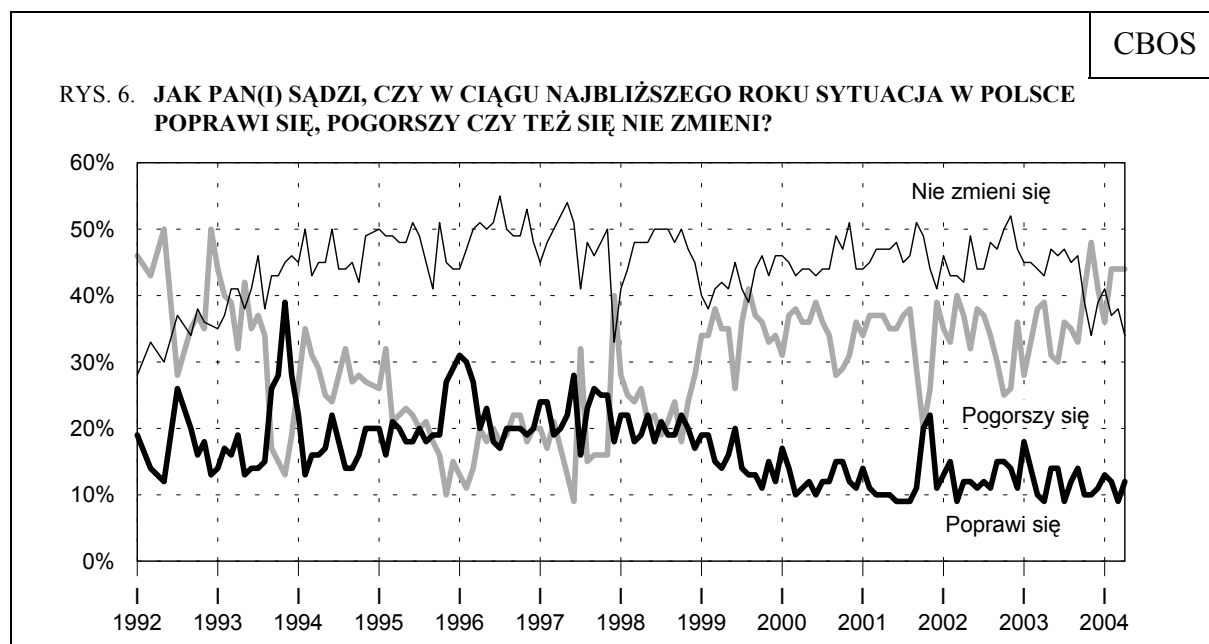


### PRZEWIDYWANIA

Przewidywania dotyczące rozwoju **ogólnej sytuacji** w kraju są nieco lepsze niż w marcu. Co prawda nadal ponad dwie piąte respondentów (44%) uważa, że w ciągu najbliższego roku sytuacja w Polsce się pogorszy, jednak nieco więcej niż przed miesiącem (12%, wzrost o 3 punkty) liczy na jej poprawę. Jedna trzecia badanych (34%, spadek o 4 punkty) sądzi, że nie nastąpią żadne zmiany, a co dziesiąty (10%) nie potrafi przewidzieć rozwoju tej sytuacji.

Tabela 8

Jak Pan(i) sądzi, czy w ciągu najbliższego roku <b>sytuacja w Polsce</b> poprawi się, pogorszy czy też się nie zmieni?	Wskazania respondentów według terminów badań													
	IV	V	VI	VII	VIII	IX	X	XI	XII	I	II	III	IV	
	2003									2004				
	w procentach													
Poprawi się	9	14	14	9	12	14	10	10	11	13	12	9	12	
Nie zmieni się	43	47	46	47	45	46	39	34	39	41	37	38	34	
Pogorszy się	39	31	30	36	35	33	41	48	41	36	44	44	44	
Trudno powiedzieć	9	8	10	7	8	7	10	8	9	10	8	9	10	



Pominięto „trudno powiedzieć”

Przewidywania co do rozwoju ogólnej sytuacji w Polsce w ciągu najbliższego roku zależą od wysokości dochodów i od warunków materialnych, w jakich żyją ankietowani (optymizmowi sprzyja poczucie, że są one dobre). Ponadto im wyższe wykształcenie, tym częstsze oczekiwania poprawy sytuacji (zob. tabele aneksowe). Stosunkowo dużym optymizmem wyróżniają się też badani o lewicowych poglądach politycznych. Pogorszenia się sytuacji najczęściej obawiają się robotnicy niewykwalifikowani oraz bezrobotni.

Wśród potencjalnych wyborców głównych partii i ugrupowań politycznych więcej jest w tej sprawie pesymistów niż optymistów, najczęstsze jednak są przewidywania, że nic się nie zmieni i będzie tak samo jak obecnie, co raczej nie jest przejawem optymizmu. Najwięcej osób oczekujących poprawy jest wśród zwolenników koalicji SLD-UP oraz wśród potencjalnych wyborców PO.

Tabela 9

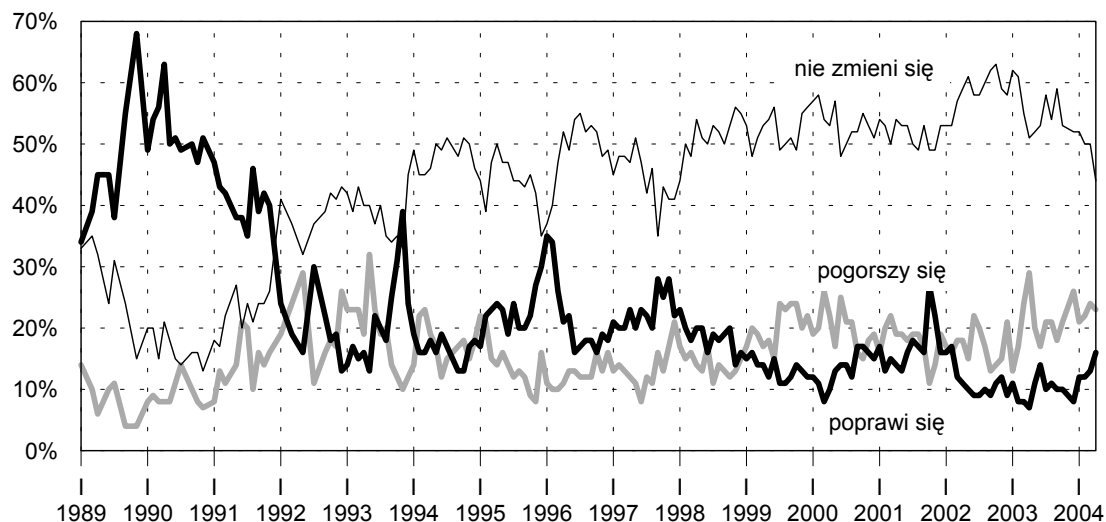
Potencjalne elektoraty*	Jak Pan(i) sądzi, czy w ciągu najbliższego roku sytuacja w Polsce poprawi się, pogorszy czy też się nie zmieni?			
	Poprawi się	Nie zmieni się	Pogorszy się	Trudno powiedzieć
	w procentach			
SLD-UP	30	25	38	7
PO	25	34	31	10
PSL**	17	48	35	0
PiS	10	42	43	5
Samoobrona	10	29	52	9
LPR**	4	32	62	3
Niezdecydowani, na kogo głosować	13	39	36	12
Niezamierzający głosować lub niezdecydowani w tej sprawie	8	30	51	11
* Określone na podstawie deklaracji głosowania w potencjalnych wyborach parlamentarnych				
** Dane dotyczące tych partii należy traktować z ostrożnością ze względu na niewielką liczebność ich sympatyków w badanej próbie				

Podobnie jak przewidywania co do ogólnej sytuacji, tak i prognozy **sytuacji politycznej** w Polsce są nieco lepsze niż w marcu. Wprawdzie nadal prawie co czwarty respondent (23%) uważa, że w najbliższym roku sytuacja w tej dziedzinie się pogorszy, ale nieco przybyło osób (o 3 punkty, do 16%) oczekujących poprawy, ubyło zaś (o 6 punktów, do 44%) - sądzących, że życie polityczne kraju (oceniane bardzo negatywnie) pozostanie bez zmian.

Tabela 10

Czy, Pana(i) zdaniem, w ciągu najbliższego roku <b>sytuacja polityczna</b> w Polsce:	Wskazania respondentów według terminów badań											
	IV	V	VI	VII	VIII	IX	X	XII	I	II	III	IV
	2003								2004			
	w procentach											
- poprawi się	7	11	14	10	11	10	10	8	12	12	13	16
- nie zmieni się	51	52	53	58	54	59	53	52	52	50	50	44
- pogorszy się	29	20	17	21	21	18	21	26	21	22	24	23
Trudno powiedzieć	13	16	16	12	14	12	16	14	15	17	13	17

RYS. 7. CZY, PANA(I) ZDANIEM, W CIĄGU NAJBLIŻSZEGO ROKU SYTUACJA POLITYCZNA W POLSCE:



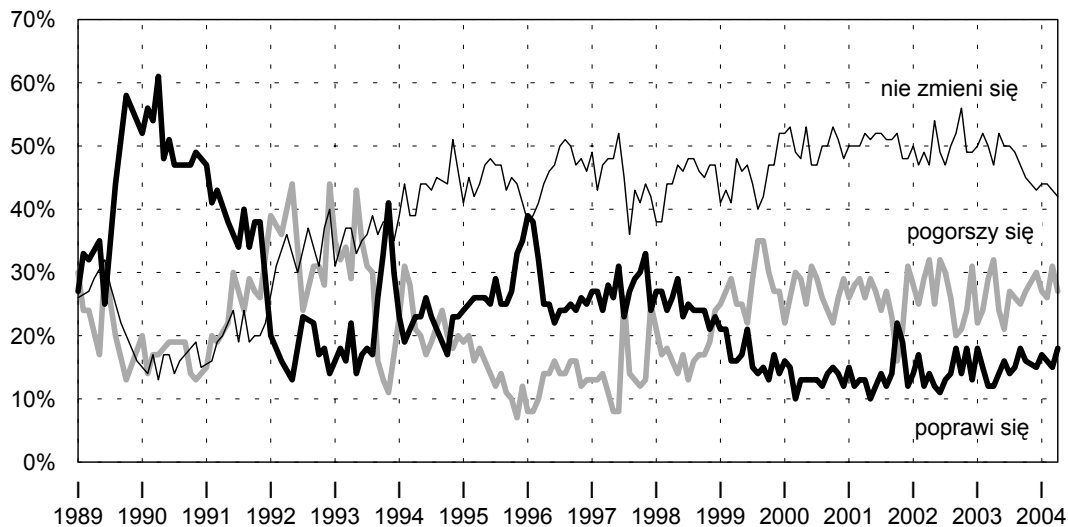
Pominięto „trudno powiedzieć”

Poprawiły się także przewidywania dotyczące **sytuacji gospodarczej**. O 4 punkty (do 27%) spadła liczba pesymistów, wzrosła natomiast (o 3 punkty, do 18%) liczba respondentów mających nadzieję na poprawę stanu gospodarki w ciągu roku. Nadal najczęstsze jest przekonanie, że nic się w tej dziedzinie nie zmieni.

Tabela 11

Czy, Pana(i) zdaniem, w ciągu najbliższego roku <b>sytuacja gospodarcza</b> w Polsce:	Wskazania respondentów według terminów badań											
	IV	V	VI	VII	VIII	IX	X	XII	I	II	III	IV
	2003						2004					
	w procentach											
- poprawi się	12	14	16	14	15	18	16	15	17	16	15	18
- nie zmieni się	47	52	50	50	49	47	45	43	44	44	43	42
- pogorszy się	32	24	21	27	26	25	27	30	27	26	31	27
Trudno powiedzieć	9	11	13	9	10	10	12	12	12	14	11	13

RYS. 8. CZY, PANA(I) ZDANIEM, W CIĄGU NAJBLIŻSZEGO ROKU SYTUACJA GOSPODARCZA W POLSCE:

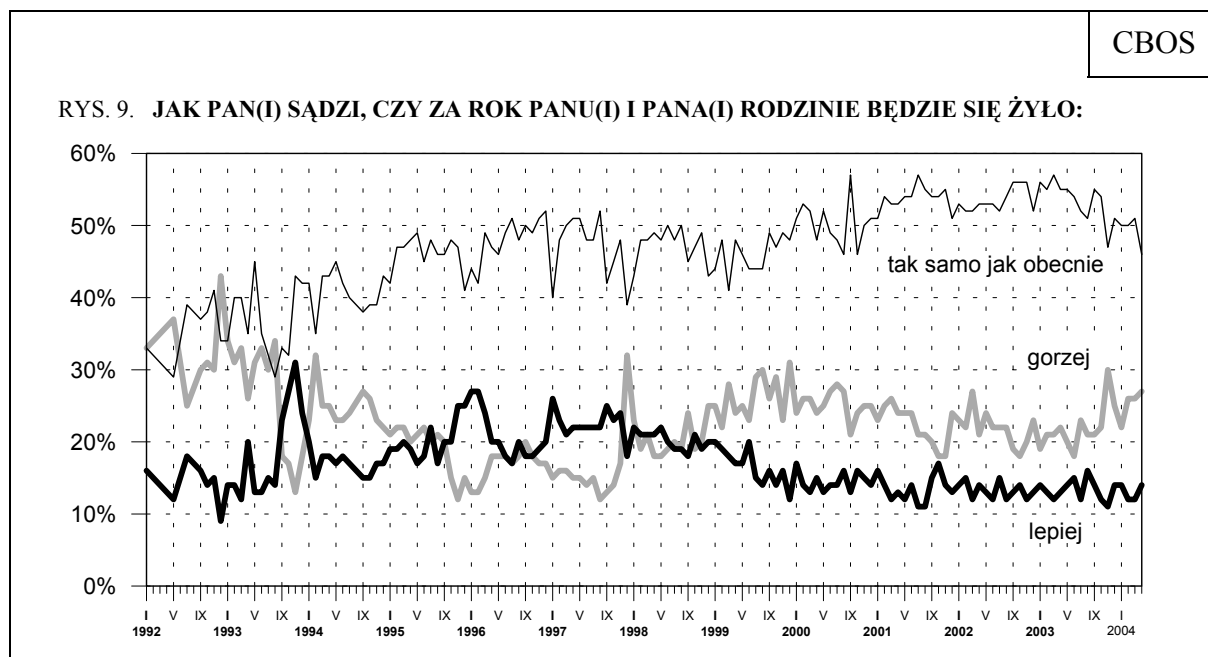


Pominięto „trudno powiedzieć”

Niewielkie zmiany odnotowaliśmy w przewidywaniach dotyczących **poziomu życia ankietowanych i ich rodzin**: nadal ponad jedna czwarta (27%, wzrost o 1 punkt) obawia się obniżenia poziomu życia, ale mniej niż połowa (46%, spadek o 5 punktów) sądzi, że będzie im się żyło tak samo jak obecnie. Co siódmy respondent (14%, wzrost o 2 punkty) liczy na poprawę w tej dziedzinie.

Tabela 12

Jak Pan(i) sądzi, czy za rok Panu(i) i Pana(i) <b>rodzinie</b> będzie się żyło:	Wskazania respondentów według terminów badań												
	IV	V	VI	VII	VIII	IX	X	XI	XII	I	II	III	IV
	2003									2004			
	w procentach												
- lepiej	13	14	15	12	16	14	12	11	14	14	12	12	14
- tak samo	55	55	54	52	51	55	54	47	51	50	50	51	46
- gorzej	22	20	18	23	21	21	22	30	25	22	26	26	27
Trudno powiedzieć	11	11	13	13	12	10	12	12	10	14	12	11	13



Pominięto „trudno powiedzieć”

Nadzieje lub obawy co do przyszłości powiązane są w tym przypadku przede wszystkim z sytuacją materialną ankietowanych oraz ich wykształceniem. Odsetki optymistów i pesymistów wzrastają lub maleją zależnie od oceny warunków materialnych gospodarstwa domowego i wysokości dochodów. Liczba optymistów bardzo wyraźnie rośnie też wraz ze wzrostem poziomu wykształcenia badanych. Natomiast pesymistyczne nastawienie widoczne jest szczególnie wśród rencistów i emerytów, a także wśród robotników oraz pracowników fizyczno-umysłowych i bezrobotnych (zob. tabele aneksowe). Optylizmem w postrzeganiu przyszłości wyróżniają się, jak zwykle, ludzie młodzi, w wieku od 18 do 34 lat, oraz uczniowie i studenci.

Nieco bardziej optymistyczne niż w marcu są przewidywania dotyczące sytuacji w **zakładach pracy**. Liczba pracujących, którzy oczekują poprawy, wzrosła o 5 punktów (do 15%), ale o 2 punkty (do 20%) wzrosła także liczba obawiających się pogorszenia. Mniej osób niż w marcu (spadek o 3 punkty, do 57%) nie spodziewa się żadnych zmian, mniej też nie ma opinii w tej sprawie (8%, spadek o 4 punkty).

Tabela 13

Czy, Pana(i) zdaniem, w ciągu najbliższego roku <b>sytuacja w Pana(i) zakładzie pracy:</b>	Wskazania respondentów według terminów badań											
	IV	V	VI	VII	VIII	IX	X	XII	I	II	III	IV
	2003						2004					
	w procentach											
<b>Respondenci aktywni zawodowo (ogółem)</b>												
N=	549	543	572	421	428	528	478	465	481	474	477	457
- poprawi się	7	10	13	10	10	12	11	11	14	13	10	15
- pozostanie bez zmian	59	56	60	59	56	58	56	57	60	55	60	57
- pogorszy się	26	24	18	23	20	20	22	20	18	20	18	20
Trudno powiedzieć	9	10	9	8	15	10	11	11	8	12	12	8
<b>Pracownicy instytucji państwowych i publicznych</b>												
- poprawi się	5	5	7	9	10	10	9	5	8	11	10	7
- pozostanie bez zmian	56	58	69	60	63	60	60	61	63	56	60	68
- pogorszy się	34	27	16	23	20	20	22	23	23	23	22	19
Trudno powiedzieć	6	10	7	7	7	10	8	11	6	11	8	6
<b>Pracujący w spółkach o własności prywatnej i państwowej</b>												
- poprawi się	3	14	17	12	10	16	8	24	22	21	18	24
- pozostanie bez zmian	69	50	51	69	48	61	54	47	61	65	48	45
- pogorszy się	21	24	22	13	33	19	25	14	13	11	20	19
Trudno powiedzieć	7	12	10	5	9	4	12	15	4	3	14	13
<b>Pracujący w sektorze prywatnym poza rolnictwem</b>												
- poprawi się	11	11	18	11	11	13	15	14	19	14	6	18
- pozostanie bez zmian	61	61	59	58	54	58	55	65	56	59	71	56
- pogorszy się	21	19	15	21	13	19	17	13	14	17	10	17
Trudno powiedzieć	7	8	7	10	22	10	13	8	11	10	13	8
<b>Pracujący w indywidualnych gospodarstwach rolnych</b>												
- poprawi się	7	11	5	2	7	6	4	9	4	12	11	15
- pozostanie bez zmian	57	48	54	52	54	58	58	38	64	37	44	44
- pogorszy się	30	30	24	40	25	27	31	40	27	29	30	34
Trudno powiedzieć	5	11	17	6	14	9	8	13	5	22	15	6





Można przypuszczać, że pozytywne zmiany sytuacji gospodarczej w naszym kraju zaczynają wpływać na nastroje Polaków, gdyż wydarzenia z życia politycznego i społecznego (afery korupcyjne i inne) nie sprzyjają optymizmowi. Lękiem może napawać rozwój sytuacji w Iraku i wzrost zagrożenia terroryzmem. Skutki naszego członkostwa w Unii Europejskiej także mogą budzić obawy. Mimo to nastroje nie pogorszyły się, a prognozy są trochę bardziej optymistyczne niż przed miesiącem. Ale może to tylko wpływ wiosny?

Opracował

Włodzimierz DERCZYŃSKI

## A N E K S

Tabela 1. Czy, ogólnie rzecz biorąc, sytuacja w naszym kraju zmierza w dobrym czy też w złym kierunku?

	(%)			
	W dobrym	W złym	Trudno powiedzieć	Liczba osób
Ogółem	16	74	10	993
Płeć				
Mężczyźni	18	72	10	473
Kobiety	15	75	10	520
Wiek				
18-24 lat	23	70	7	156
25-34	17	75	8	172
35-44	16	75	8	165
45-54	13	77	10	202
55-64	16	74	11	117
65 lat i więcej	15	71	14	180
Miejsce zamieszkania				
Wieś	16	75	9	362
Miasto do 20 tys.	17	73	10	129
20-100 tys.	17	74	9	198
101-500 tys.	14	76	10	191
501 tys. i więcej mieszk.	21	67	12	114
Wykształcenie				
Podstawowe	14	75	12	285
Zasadnicze zawodowe	14	75	11	252
Średnie	18	74	8	346
Wyższe	24	66	10	110
Grupa społ.-zaw. pracujący				
Kadra kier., inteligencja	22	70	8	63
Prac.umysł.niż.szczębla	17	77	6	94
Pracownicy fiz.- umysł.	15	80	5	84
Robotnicy wykwalifikowani	9	81	10	78
Robotnicy niewykwalifik.	23	68	9	40
Rolnicy	10	78	12	53
Pracujący na własny rach.	23	62	16	38
Bierni zawodowo				
Renciści	12	74	13	115
Emeryci	16	71	13	211
Uczniowie i studenci	32	62	7	75
Bezrobotni	15	77	8	116
Gospodynie domowe i inni	11	86	3	27
Pracuje w:				
inst. państw., publicznej	19	75	6	151
spółce właścicieli				
prywatnych i państwa	18	77	4	78
sekt. pryw. poza rolnict.	14	73	13	175
prywatnym gosp. rolnym	12	78	11	59
Dochody na jedną osobę				
Do 299 zł	9	82	9	94
300-399	14	78	8	71
400-599	12	83	5	156
600-800	20	65	15	173
Powyżej 800 zł	21	70	9	195
Ocena własnych war. mater.				
Złe	9	81	10	296
Średnie	15	74	11	447
Dobre	28	65	7	249
Udział w prakt. religijnych				
Kilka razy w tygodniu	9	71	20	63
Raz w tygodniu	16	76	8	500
1-2 razy w miesiącu	22	68	10	138
Kilka razy w roku	14	77	9	188
W ogóle nie uczestniczy	19	68	13	104
Poglądy polityczne				
Lewica	22	69	9	163
Centrum	17	72	11	299
Prawica	18	76	6	252
Trudno powiedzieć	12	76	12	280

Tabela 2. Jak Pan(i) ogólnie ocenia obecną **sytuację polityczną** w Polsce?  
Czy jest ona:

(%)

	dobra	ani dobra, ani zła	zła	Trudno powiedzieć	Liczba osób
Ogółem	2	20	72	6	993
Płeć					
Mężczyźni	2	18	76	4	473
Kobiety	2	22	68	8	520
Wiek					
18-24 lat	1	29	64	6	156
25-34	2	23	73	1	172
35-44	4	19	73	3	165
45-54	1	17	78	4	202
55-64	1	18	79	2	117
65 lat i więcej	3	16	62	19	180
Miejsce zamieszkania					
Wieś	2	22	67	9	362
Miasto do 20 tys.	3	17	76	4	129
20-100 tys.	3	20	72	5	198
101-500 tys.	2	21	74	3	191
501 tys. i więcej mieszk.	0	19	74	6	114
Wykształcenie					
Podstawowe	2	19	65	14	285
Zasadnicze zawodowe	1	22	74	3	252
Średnie	3	22	73	3	346
Wyższe	4	15	80	2	110
Grupa społ.-zaw. pracujący					
Kadra kier., inteligencja	1	19	76	3	63
Prac. umysł. niż. szczebla	7	18	74	1	94
Pracownicy fiz. - umysł.	0	19	81	1	84
Robotnicy wykwalifikowani	4	19	77	0	78
Robotnicy niewykwalifik.	0	32	60	8	40
Rolnicy	0	13	78	9	53
Pracujący na własny rach.	0	24	76	0	38
Bierni zawodowo					
Renciści	3	19	70	7	115
Emeryci	1	16	69	14	211
Uczniowie i studenci	0	36	60	3	75
Bezrobotni	4	21	69	6	116
Gospodynie domowe i inni	0	19	72	9	27
Pracuje w:					
inst. państw., publicznej	1	20	76	2	151
spółce właścicieli					
prywatnych i państwa	4	22	73	0	78
sekt. pryw. poza rolnict.	3	21	74	2	175
prywatnym gosp. rolnym	0	15	79	6	59
Dochody na jedną osobę					
Do 299 zł	1	19	78	3	94
300-399	2	22	71	6	71
400-599	3	20	73	5	156
600-800	4	24	63	9	173
Powyżej 800 zł	1	15	81	3	195
Ocena własnych war. mater.					
Złe	1	16	75	7	296
Średnie	2	21	70	7	447
Dobre	4	24	69	3	249
Udział w prakt. religijnych					
Kilka razy w tygodniu	2	19	69	11	63
Raz w tygodniu	2	22	72	5	500
1-2 razy w miesiącu	2	24	64	9	138
Kilka razy w roku	2	18	73	7	188
W ogóle nie uczestniczy	3	13	79	6	104
Poglądy polityczne					
Lewica	3	22	71	4	163
Centrum	1	25	72	1	299
Prawica	1	17	81	1	252
Trudno powiedzieć	3	17	63	17	280

Tabela 3. Jak Pan(i) ogólnie ocenia obecną **sytuację gospodarczą** w Polsce?  
Czy jest ona:

	(%)				
	dobra	ani dobra, ani zła	zła	Trudno powiedzieć	Liczba osób
Ogółem	6	24	66	4	993
Płeć					
Mężczyźni	7	26	64	3	473
Kobiety	5	23	67	6	520
Wiek					
18-24 lat	8	30	57	6	156
25-34	4	30	62	4	172
35-44	5	25	68	1	165
45-54	7	19	73	1	202
55-64	7	22	67	4	117
65 lat i więcej	5	19	65	11	180
Miejsce zamieszkania					
Wieś	5	24	65	6	362
Miasto do 20 tys.	6	21	69	5	129
20-100 tys.	7	29	60	4	198
101-500 tys.	6	21	70	2	191
501 tys. i więcej mieszk.	7	25	66	3	114
Wykształcenie					
Podstawowe	3	21	66	10	285
Zasadnicze zawodowe	5	22	70	3	252
Średnie	8	24	67	1	346
Wyższe	12	38	50	1	110
Grupa społ.-zaw. pracujący					
Kadra kier., inteligencja	13	36	49	2	63
Prac. umysł. niż. szczebla	8	25	67	0	94
Pracownicy fiz. - umysł.	3	26	69	2	84
Robotnicy wykwalifikowani	3	21	76	0	78
Robotnicy niewykwalifik.	6	26	62	6	40
Rolnicy	5	23	66	6	53
Pracujący na własny rach.	10	26	63	0	38
Bierni zawodowo					
Renciści	5	23	65	8	115
Emeryci	4	21	67	8	211
Uczniowie i studenci	10	27	61	2	75
Bezrobotni	4	25	65	7	116
Gospodynie domowe i inni	4	14	82	0	27
Pracuje w:					
inst. państw., publicznej	4	28	67	1	151
spółce właścicieli					
prywatnych i państwa	11	30	57	2	78
sekt. pryw. poza rolnict.	7	25	67	1	175
prywatnym gosp. rolnym	5	25	65	5	59
Dochody na jedną osobę					
Do 299 zł	6	27	64	2	94
300-399	5	30	57	7	71
400-599	2	20	75	3	156
600-800	6	26	63	5	173
Powyżej 800 zł	9	27	62	3	195
Ocena własnych war. mater.					
Złe	4	21	70	4	296
Średnie	4	23	68	5	447
Dobre	10	30	56	3	249
Udział w prakt. religijnych					
Kilka razy w tygodniu	3	14	71	12	63
Raz w tygodniu	6	25	66	3	500
1-2 razy w miesiącu	8	27	60	6	138
Kilka razy w roku	7	22	69	2	188
W ogóle nie uczestniczy	3	27	64	6	104
Poglądy polityczne					
Lewica	10	30	59	1	163
Centrum	6	26	67	1	299
Prawica	7	24	69	0	252
Trudno powiedzieć	2	19	65	13	280

Tabela 4. Czy obecnie Panu(i) i Pana(i) rodzinie żyje się:

	(%)				
	dobrze	ani dobrze, ani źle	źle	Trudno powiedzieć	Liczba osób
Ogółem	23	53	24	0	990
Płeć					
Mężczyźni	25	54	21	0	472
Kobiety	23	52	26	0	518
Wiek					
18-24 lat	41	47	12	0	155
25-34	33	52	14	1	172
35-44	25	56	19	1	165
45-54	17	47	36	1	202
55-64	10	57	33	0	117
65 lat i więcej	14	58	28	0	179
Miejsce zamieszkania					
Wieś	19	53	27	0	362
Miasto do 20 tys.	23	50	27	1	127
20-100 tys.	25	50	24	0	197
101-500 tys.	33	53	14	0	191
501 tys. i więcej mieszk.	20	56	23	1	114
Wykształcenie					
Podstawowe	14	51	35	0	284
Zasadnicze zawodowe	13	61	26	0	252
Średnie	30	52	17	1	345
Wyższe	54	38	7	1	110
Grupa społ.-zaw. pracujący					
Kadra kier., inteligencja	59	35	4	2	63
Prac. umysł. niż. szczebla	43	46	11	0	94
Pracownicy fiz.- umysł.	18	67	15	0	84
Robotnicy wykwalifikowani	20	63	15	1	78
Robotnicy niewykwalifik.	31	50	18	0	40
Rolnicy	8	54	37	2	53
Pracujący na własny rach.	38	50	12	0	38
Bierni zawodowo					
Renciści	7	58	35	0	114
Emeryci	16	55	29	0	211
Uczniowie i studenci	44	45	11	0	73
Bezrobotni	14	46	40	0	116
Gospodynie domowe i inni	11	52	37	0	27
Pracuje w:					
inst. państw., publicznej	30	56	15	0	151
spółce właścicieli					
prywatnych i państwa	28	56	15	1	78
sekt. pryw. poza rolnict.	40	52	8	1	175
prywatnym gosp. rolnym	10	52	36	2	59
Dochody na jedną osobę					
Do 299 zł	6	47	47	0	94
300-399	16	55	29	0	71
400-599	15	52	33	1	156
600-800	21	59	20	0	173
Powyżej 800 zł	38	50	11	1	195
Ocena własnych war. mater.					
Źle	4	33	63	0	296
Średnie	9	81	10	0	446
Dobre	73	25	1	0	247
Udział w prakt. religijnych					
Kilka razy w tygodniu	13	55	32	0	62
Raz w tygodniu	26	52	21	0	498
1-2 razy w miesiącu	25	50	23	1	138
Kilka razy w roku	20	54	27	0	188
W ogóle nie uczestniczy	23	53	23	1	104
Poglądy polityczne					
Lewica	28	50	22	1	163
Centrum	27	54	19	1	299
Prawica	31	45	24	0	250
Trudno powiedzieć	11	60	29	0	278

Tabela 5. Jak Pan(i) sądzi, czy w ciągu najbliższego roku sytuacja w Polsce poprawi się, pogorszy czy też się nie zmieni?

(%)

	Poprawi się	Nie zmieni się	Pogorszy się	Trudno powiedzieć	Liczba osób
Ogółem	12	34	44	10	993
Płeć					
Mężczyźni	14	34	43	9	473
Kobiety	11	33	46	11	520
Wiek					
18-24 lat	11	40	41	7	156
25-34	15	31	48	6	172
35-44	8	39	45	8	165
45-54	13	36	46	5	202
55-64	12	28	51	10	117
65 lat i więcej	14	26	37	23	180
Miejsce zamieszkania					
Wieś	12	33	44	11	362
Miasto do 20 tys.	8	34	49	9	129
20-100 tys.	13	34	46	7	198
101-500 tys.	13	34	39	13	191
501 tys. i więcej mieszk.	16	31	47	6	114
Wykształcenie					
Podstawowe	10	29	44	17	285
Zasadnicze zawodowe	13	31	49	7	252
Średnie	12	39	41	8	346
Wysze	17	33	45	5	110
Grupa społ.-zaw. pracujący					
Kadra kier., inteligencja	18	33	44	6	63
Prac. umysł. niż. szczebla	13	43	38	5	94
Pracownicy fiz. - umysł.	8	39	45	8	84
Robotnicy wykwalifikowani	15	34	45	6	78
Robotnicy niewykwalifik.	7	28	56	9	40
Rolnicy	10	41	38	11	53
Pracujący na własny rach.	13	38	45	5	38
Bierni zawodowo					
Renciści	8	29	48	14	115
Emeryci	15	26	42	17	211
Uczniowie i studenci	16	44	34	7	75
Bezrobotni	10	31	53	6	116
Gospodynie domowe i inni	10	35	47	8	27
Pracuje w:					
inst. państw., publicznej	8	39	44	8	151
spółce właścicieli					
prywatnych i państwa	18	32	43	6	78
sekt. pryw. poza rolnict.	14	37	44	4	175
prywatnym gosp. rolnym	9	35	46	9	59
Dochody na jedną osobę					
Do 299 zł	8	27	62	4	94
300-399	13	33	47	7	71
400-599	12	32	48	8	156
600-800	11	38	37	13	173
Powyżej 800 zł	16	37	40	6	195
Ocena własnych war. mater.					
Złe	8	28	53	10	296
Średnie	13	33	43	11	447
Dobre	16	42	35	6	249
Udział w prakt. religijnych					
Kilka razy w tygodniu	13	30	46	12	63
Raz w tygodniu	10	35	43	12	500
1-2 razy w miesiącu	16	34	41	9	138
Kilka razy w roku	14	33	48	6	188
W ogóle nie uczestniczy	17	28	46	9	104
Poglądy polityczne					
Lewica	18	35	41	7	163
Centrum	12	38	44	6	299
Prawica	14	34	44	8	252
Trudno powiedzieć	8	27	47	18	280

Tabela 6. Jak Pan(i) sądzi, czy za rok Panu(i) i Pana(i) rodzinie będzie się żyło:

(%)

	lepiej	tak samo jak obecnie	gorzej	Trudno powiedzieć	Liczba osób
Ogółem	14	46	27	13	990
Płeć					
Mężczyźni	15	48	27	10	472
Kobiety	13	44	27	16	518
Wiek					
18-24 lat	20	50	18	12	155
25-34	20	45	19	15	172
35-44	17	42	31	10	165
45-54	12	44	31	13	202
55-64	6	54	32	9	117
65 lat i więcej	6	45	30	18	179
Miejsce zamieszkania					
Wieś	11	46	27	16	362
Miasto do 20 tys.	14	49	26	11	127
20-100 tys.	12	46	29	13	197
101-500 tys.	18	47	23	12	191
501 tys. i więcej mieszk.	18	42	31	10	114
Wykształcenie					
Podstawowe	8	44	30	17	284
Zasadnicze zawodowe	10	47	29	14	252
Średnie	18	46	23	12	345
Wyższe	23	46	24	7	110
Grupa społ.-zaw. pracujący					
Kadra kier., inteligencja	21	47	22	10	63
Prac. umysł. niż. szczebla	20	46	22	12	94
Pracownicy fiz. - umysł.	21	42	27	10	84
Robotnicy wykwalifikowani	10	46	29	15	78
Robotnicy niewykwalifik.	28	34	29	9	40
Rolnicy	14	45	24	17	53
Pracujący na własny rach.	21	50	23	6	38
Bierni zawodowo					
Renciści	7	44	32	17	114
Emeryci	4	48	33	15	211
Uczniowie i studenci	16	61	16	7	73
Bezrobotni	15	44	27	15	116
Gospodynie domowe i inni	29	34	15	22	27
Pracuje w:					
inst. państw., publicznej	13	45	32	10	151
spółce właścicieli					
prywatnych i państwa	29	41	20	10	78
sekt. pryw. poza rolnict.	20	48	19	13	175
prywatnym gosp. rolnym	12	46	25	17	59
Dochody na jedną osobę					
Do 299 zł	12	41	33	14	94
300-399	15	39	36	10	71
400-599	13	43	29	14	156
600-800	12	52	27	9	173
Powyżej 800 zł	18	52	23	7	195
Ocena własnych war. mater.					
Złe	12	38	34	17	296
Średnie	11	44	30	15	446
Dobre	21	61	12	6	247
Udział w prakt. religijnych					
Kilka razy w tygodniu	11	42	31	16	62
Raz w tygodniu	10	50	24	16	498
1-2 razy w miesiącu	20	44	25	11	138
Kilka razy w roku	16	42	30	11	188
W ogóle nie uczestniczy	21	38	35	7	104
Poglądy polityczne					
Lewica	20	50	22	8	163
Centrum	15	51	27	7	299
Prawica	15	45	28	12	250
Trudno powiedzieć	8	40	28	24	278