



CENTRUM BADANIA OPINII SPOŁECZNEJ

SEKRETARIAT
OŚRODEK INFORMACJI

629 - 35 - 69, 628 - 37 - 04
693 - 46 - 92, 625 - 76 - 23

UL. ŻURAWIA 4A, SKR. PT.24
00 - 503 W A R S Z A W A
TELEFAX 629 - 40 - 89

INTERNET

<http://www.cbos.pl>

E-mail: sekretariat@cbos.pl

BS/1/2007

POZIOM SATYSFAKCJI ŻYCIOWEJ POLAKÓW W LATACH 1994–2006

KOMUNIKAT Z BADAŃ

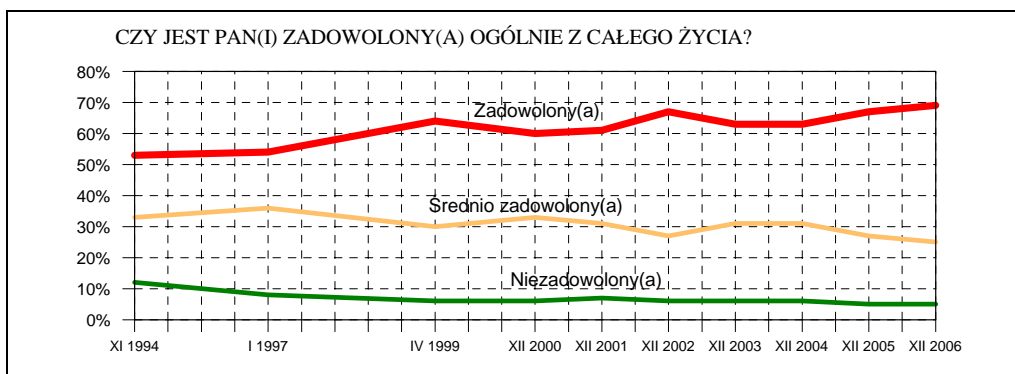
WARSZAWA, STYCZEŃ 2007

PRZEDRUK I ROZPOWSZECHNIANIE MATERIAŁÓW CBOS W CAŁOŚCI LUB W CZĘŚCI ORAZ WYKORZYSTANIE DANYCH EMPIRYCZNYCH
JEST DOZWOLONE WYŁĄCZNIE Z PODANIEM ŹRÓDŁA

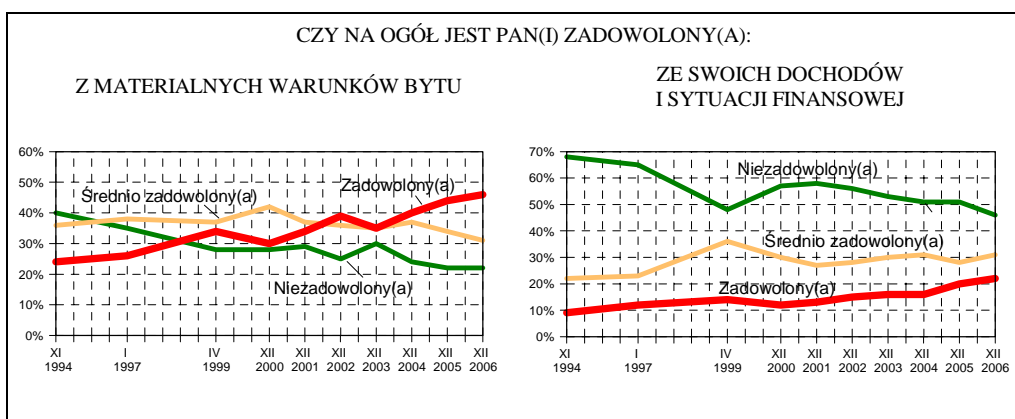


Znak jakości przyznany CBOS przez Organizację Firm Badania Opinii i Rynku
28 września 2006 roku

- W latach 1988–2006 umocniły się pozytywne autoidentyfikacje Polaków. Znacznie zwiększył się odsetek badanych, którzy uważają się za szczęściarzy (z 18% do 33%), oraz nieco zmalał (z 16% do 13%) – uznających się za pechowców.
- W latach 1994–2006 wzrósł poziom ogólnej satysfakcji życiowej Polaków.



- W latach 1994–2006 utrzymały się bardzo wysokie wskaźniki satysfakcji z potomstwa (zadowolenie deklaruje 94% rodziców) oraz z małżeństwa (odpowiednio: 85% małżonków). W stosunku do roku 1999 wzrosło zadowolenie z miejsca zamieszkania (z 69% do 77%) oraz ze stanu zdrowia (z 49% do 56%). Wśród osób mających doświadczenie zawodowe nieco umocniło się w porównaniu z rokiem 1994 zadowolenie z przebiegu pracy zawodowej (wzrost z 51% do 59%).
- W latach 1994–2006 wyraźnie poprawiły się wskaźniki zadowolenia Polaków z ekonomicznego wymiaru egzystencji.



Z naszych wieloletnich badań wynika, że przemiany zapoczątkowane w 1989 roku sprzyjają stopniowej poprawie psychicznego samopoczucia Polaków – w minionym roku było ono najlepsze w ostatnich osiemnastu latach¹. Okazuje się ponadto, że nowa rzeczywistość korzystnie wpływa na stopień satysfakcji życiowej rodaków i umacnia ich pozytywne autoidentyfikacje. Zagadnieniu temu poświęcone jest kolejne opracowanie wyników sondażu przeprowadzonego w grudniu 2006 roku².

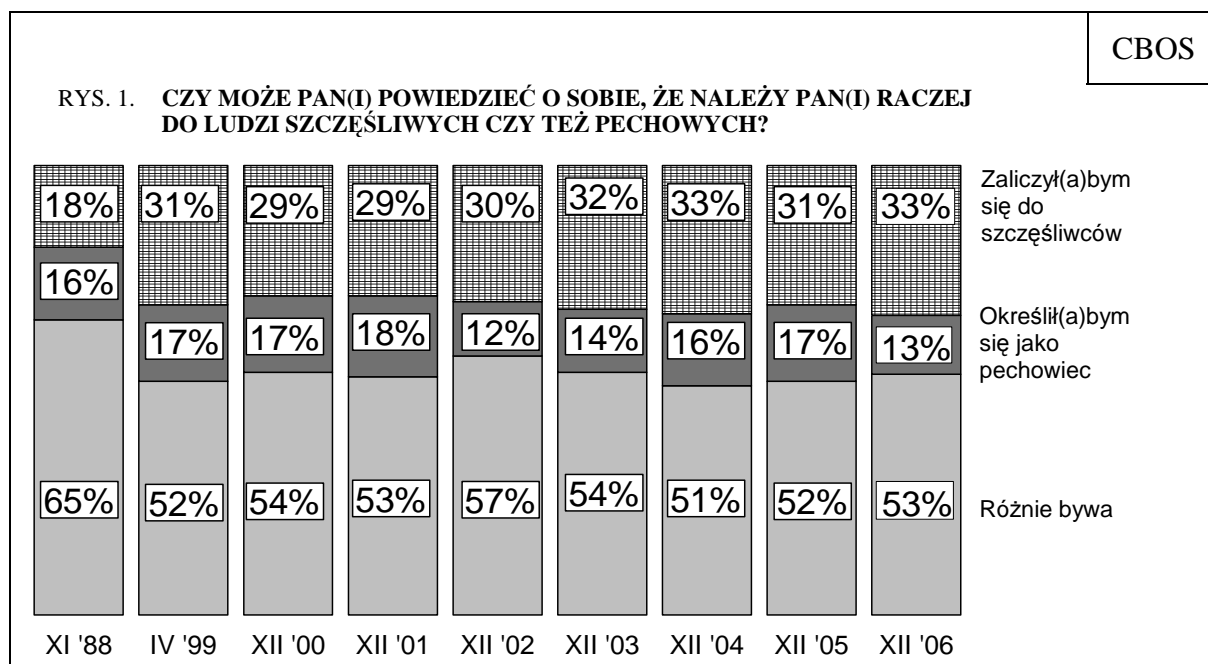
SZCZĘŚLIWI CZY PECHOWCY?

Z badań przeprowadzonych w 1988 roku, u schyłku PRL, wynika, że odsetek Polaków uważających się wówczas za szczęśliwych był wyjątkowo niski i niemal równoważył się z odsetkiem tych, którzy określali się jako pechowcy. Po dekadzie przemian, w roku 1999 odnotowaliśmy znaczny wzrost odsetka autoidentyfikacji pozytywnych i ich liczebną przewagę nad negatywnymi, która utrzymała się do dzisiaj.

W grudniu 2006 roku do grona ludzi szczęśliwych zaliczał się co trzeci Polak (33%), a więc znacznie więcej (o 15 punktów) niż w 1988 roku. Co ósmy badany (13%, spadek o 3 punkty) uważał się za pechowca. Nadal jednak największa grupa respondentów, choć mniej liczna niż przed osiemnastoma laty (53%, spadek o 12 punktów), przyznała, że ich autoidentyfikacje w tym wymiarze są zmienne (odpowiedź: *różnie bywa*).

¹ Zob. komunikat CBOS „Samopoczucie Polaków w latach 1988–2006”, grudzień 2006 (oprac. B. Wciórka).

² Badanie „Aktualne problemy i wydarzenia” (199) zrealizowano w dniach 1–4 grudnia 2006 roku na liczącej 1015 osób reprezentatywnej próbie losowej dorosłych mieszkańców Polski.



Wyniki z grudnia 2006 roku są nieco lepsze niż uzyskane rok wcześniej, przede wszystkim jednak wskazują na wyraźne umocnienie się pozytywnych autoidentyfikacji Polaków w latach 1988–2006, kiedy to niemal dwukrotnie zwiększył się odsetek badanych, którzy uważają się za szczęściarzy, oraz nieco zmalał – uznających się za pechowców.

Omawiane autoidentyfikacje są wyraźnie zróżnicowane społecznie (zob. tabele aneksowe). Pozytywnym samookreśleniom sprzyja przede wszystkim wysoka pozycja społeczno-ekonomiczna badanych. Za szczęściarzy uważa się większość kadry kierowniczej i inteligencji (60%), badanych mających wyższe wykształcenie (58%), a także ponad połowa respondentów żyjących w dobrych warunkach materialnych (54%), najlepiej sytuowanych, o dochodach powyżej 1200 zł na osobę w rodzinie (51%) oraz co drugi pracownik umysłowy niższego szczebla (50%). Do grupy tej zalicza się także prawie połowa uczniów i studentów (45%) oraz ponad dwie piąte mieszkańców dużych i wielkich miast. Natomiast im niższą pozycję zawodową i wykształcenie mają ankietowani, żyją w gorszych warunkach materialnych i uzyskują niższe dochody *per capita* w rodzinie, a także w im mniejszej miejscowości mieszkają, tym rzadziej uważają się za szczęściarzy, a na ogół częściej określają się jako pechowcy.

Poczucie życiowego pecha stosunkowo najczęściej towarzyszy ludziom znajdującym się w trudnym położeniu życiowym – żyjącym w złych warunkach materialnych (30%), najgorzej sytuowanym (25%), bezrobotnym (24%), rencistom (22%) oraz rozwiedzionym (21%). Do pechowców częściej niż inni zaliczają się także rolnicy (22%), wśród których ponadto wyjątkowo niewiele osób uważa się za szczęściarzy (7%).

Tabela 1

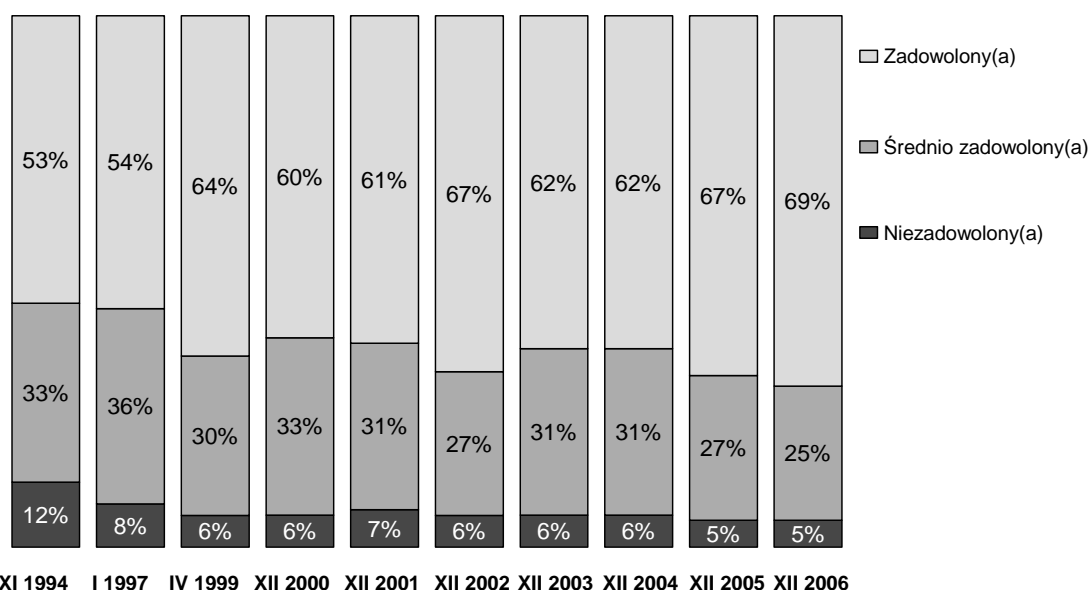
Jaki jest aktualnie Pana(i) stan cywilny?	Czy może Pan(i) powiedzieć o sobie, że należy Pan(i) raczej do ludzi szczęśliwych czy też pechowych?		
	Zaliczył(a)bym się do szczęśliwców	Określił(a)bym się jako pehowiec	Różnie bywa
	w procentach		
Żonaty / mężatka	36	10	54
Kawaler / panna	35	18	47
Wdowiec / wdowa	23	17	60
Rozwiedziony(a) / w separacji	14	21	65

Warto też zauważyć, że o ile wśród ogółu badanych pozytywne autoidentyfikacje są deklarowane dwuipółkrotnie częściej niż negatywne (33% wobec 13%), o tyle w wymienionych grupach, a szczególnie wśród rolników, osób żyjących w złych warunkach materialnych i rozwiedzionych odnotowujemy znaczną przewagę pechowców nad szczęściarzami.

ZADOWOLENI CZY MALKONTENCI?

Przemianom w Polsce towarzyszy wzrost satysfakcji życiowej obywateli. W roku 1994 niewiele ponad połowa badanych deklarowała ogólne zadowolenie ze swojego życia, jedna trzecia czuła się średnio zadowolona, a niemal co ósmy był niezadowolony. Trzy lata później odnotowaliśmy pewne symptomy poprawy, która wyraźnie się umocniła w roku 1999 – znacznie przybyło wtedy osób zadowolonych z życia, zmniejszył się też odsetek niezadowolonych. Od tego czasu liczba Polaków deklarujących satysfakcję z dotychczasowego życia utrzymuje się na wysokim poziomie (w granicach od 60% do 69%), a w ostatnim roku była najwyższa z zanotowanych. Znacznie mniej osób (od 25% do 33%) uważa się za średnio zadowolonych i tylko nieliczni (od 5% do 7%) są niezadowoleni.

RYS. 2. CZY JEST PAN(I) ZADOWOLONY(A) OGÓLNIEM Z CAŁEGO ŻYCIA?*



* Badanych pogrupowano na zadowolonych (*bardzo* lub *raczej*), średnio zadowolonych oraz niezadowolonych (*raczej* lub *bardzo*)³

Pominięto odpowiedzi *trudno powiedzieć*

W latach 1994–2006 znacznie wzrósł poziom satysfakcji życiowej Polaków. Przybyło osób, które deklarują zadowolenie z życia (o 16 punktów), ubyło natomiast średnio zadowolonych (o 8 punktów) i niezadowolonych (o 7 punktów). Ze względu na poziom odczuwanej satysfakcji życiowej rok 2006 był niewątpliwie najlepszy w ostatnich dwunastu latach.

W grudniu 2006 roku co szósty ankietowany (16%, o 3 punkty mniej niż rok wcześniej) deklaruował pełną satysfakcję z życia. Ponad połowa (53%, wzrost o 5 punktów) była bardziej powściągliwa w ocenie, zaliczając się do raczej zadowolonych, a jedna czwarta (25%) określiła poziom swojej życiowej satysfakcji jako średni. Niezadowolenie ze swojego życia wyrażał co dwudziesty badany (5%), z tym jednak, że żaden z nich nie był całkowicie niezadowolony.

³ O takim pogrupowaniu zdecydowała analiza korelacji wskazująca, że badani deklarujący średnie zadowolenie są pod tym względem najbardziej podobni do tych, którzy oceniają, że są raczej niezadowoleni.

Tabela 2

Czy jest Pan(i) zadowolony(a) ogólnie z całego życia?	Wskazania respondentów według terminów badań									
	1994	1997	1999	2000	2001	2002	2003	2004	2005	2006
	w procentach									
Bardzo zadowolony(a)	11	11	17	9	10	11	14	13	19	16
Raczej zadowolony(a)	42	43	47	51	51	56	48	49	48	53
Średnio zadowolony(a)	33	36	30	33	31	27	31	31	27	25
Raczej niezadowolony(a)	9	7	4	6	6	5	5	5	4	5
Bardzo niezadowolony(a)	2	2	1	1	1	1	1	1	1	0
Trudno powiedzieć	2	1	1	0	1	0	1	1	1	1

Pytanie o ogólne zadowolenie z życia, wymagające refleksji nad dotychczasową egzystencją i jej oceny, poprzedzone było siedmioma pytaniami szczegółowymi, które dotyczyły stopnia zadowolenia z różnych aspektów życia osobistego i rodzinnego, z pominięciem spraw publicznych. Odpowiedzi ankietowanych świadczą o tym, że poszczególne sfery życia prywatnego w bardzo różnym stopniu dostarczają Polakom satysfakcji.

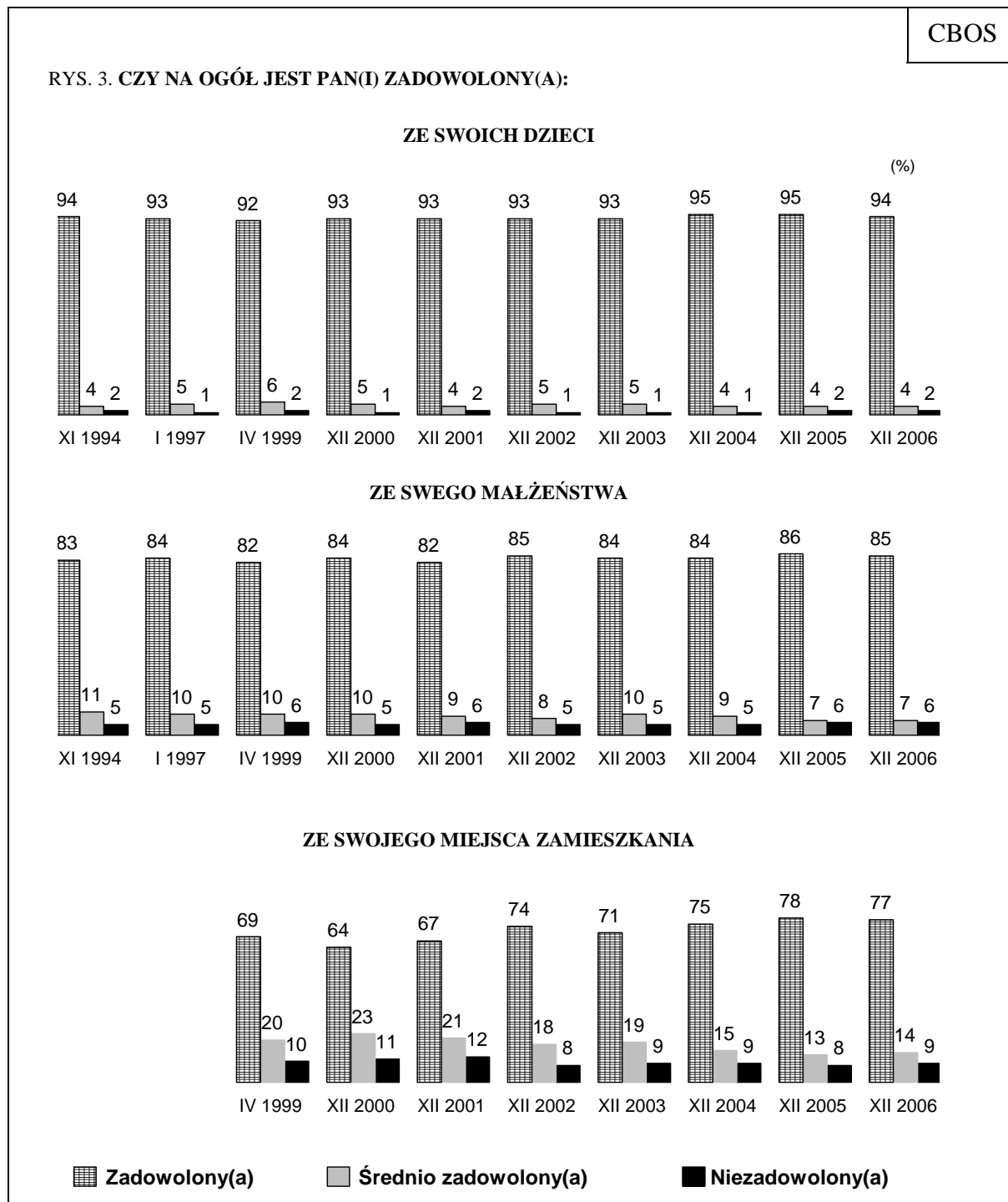
Tabela 3

Czy na ogół jest Pan(i) zadowolony(a):	Bardzo zadowolony(a)	Raczej zadowolony(a)	Średnio zadowolony(a)	Raczej niezadowolony(a)	Bardzo niezadowolony(a)
	w procentach				
- ze swoich dzieci*	66	28	4	1	0
- ze swego małżeństwa*	49	36	7	3	3
- ze swojego miejsca zamieszkania	24	52	14	6	3
- z przebiegu pracy zawodowej*	14	45	27	9	3
- ze stanu swojego zdrowia	20	36	20	16	8
- z materialnych warunków bytu	6	40	31	15	7
- ze swoich dochodów i sytuacji finansowej	2	20	31	25	21

* Swoje zadowolenie z tych dziedzin życia oceniali tylko ci respondenci, którzy mieli doświadczenia jako rodzice (739 osoby), małżonkowie (633 osoby), pracownicy (665 osób). Pominięto odpowiedzi *trudno powiedzieć*

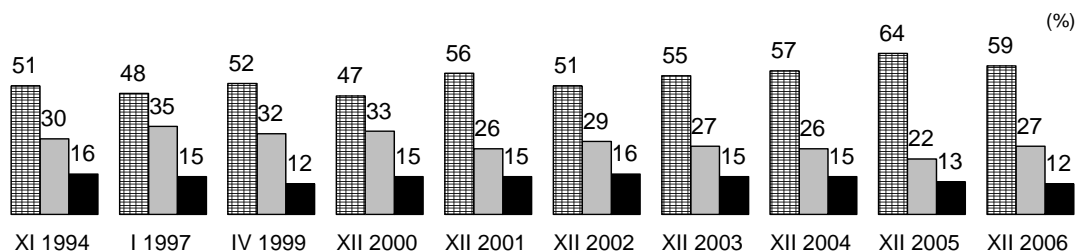
Niezmiennie najbardziej satysfakcjonujące dla Polaków jest życie rodzinne. W roku 2006, podobnie jak w latach wcześniejszych, niemal wszyscy rodzice wyrażali zadowolenie **ze swoich dzieci**. Prawie powszechnie deklarowano też zadowolenie **ze swego małżeństwa**.

Okazuje się jednak, że satysfakcję ze swojego związku nieco częściej czerpią mężowie niż żony. Znacznie bardziej zadowoleni są także małżonkowie żyjący w dobrych warunkach materialnych niż ci, którzy borykają się z trudnościami bytowymi (zob. tabele aneksowe).

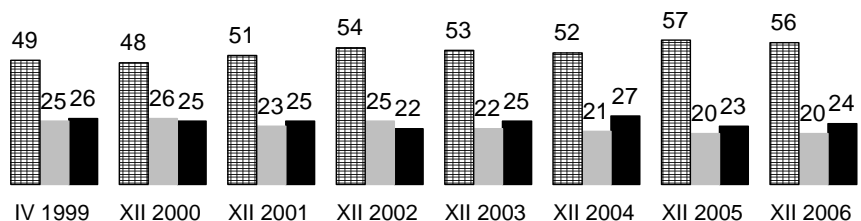


RYS. 3 (CD.). CZY NA OGÓŁ JEST PAN(I) ZADOWOLONY(A):

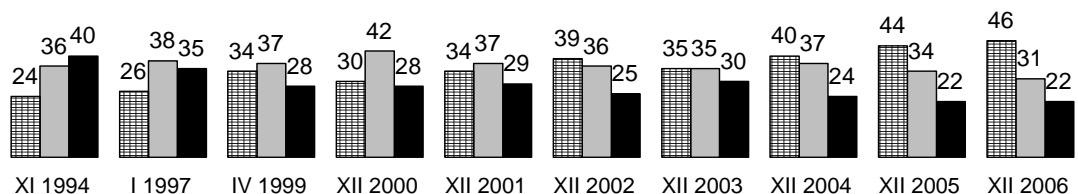
Z PRZEBIEGU PRACY ZAWODOWEJ



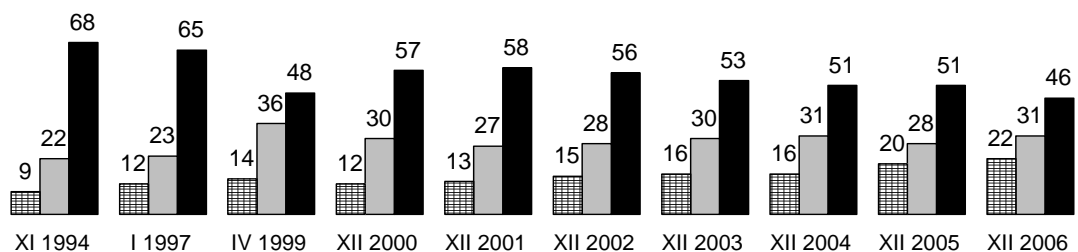
ZE STANU SWOJEGO ZDROWIA



Z MATERIALNYCH WARUNKÓW BYTU



ZE SWOICH DOCHODÓW I SYTUACJI FINANSOWEJ



Zadowolony(a)

Średnio zadowolony(a)

Niezadowolony(a)

Pominięto odpowiedzi trudno powiedzieć

Od roku 2000 stopniowo, choć z wahaniami, przybywa osób deklarujących zadowolenie **ze swojego miejsca zamieszkania**. W grudniu 2006 roku, podobnie jak rok wcześniej, wyrażało je ponad trzy czwarte badanych (77%). Poziom satysfakcji ze swojej „małej ojczyzny” najbardziej zależy od warunków materialnych gospodarstw domowych respondentów – im są one lepsze, tym większe zadowolenie z miejsca zamieszkania.

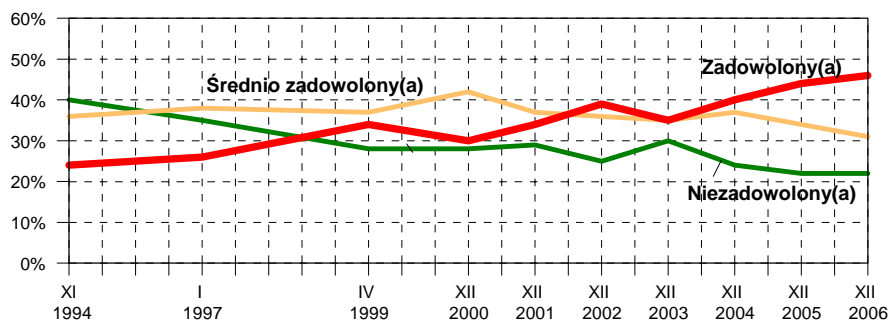
W ostatnich latach stopniowo rosło też zadowolenie badanych **z przebiegu swojej pracy zawodowej**, jednak w minionym roku odnotowujemy zahamowanie tej tendencji. Pod koniec 2006 roku satysfakcję ze swojego życia zawodowego deklarowała większość ankietowanych mających tego rodzaju doświadczenie (59%, spadek o 5 punktów). Sprzyjały jej takie czynniki, jak: wysoka pozycja zawodowa, wyższe wykształcenie, dobre warunki materialne i finansowe. Najmniej satysfakcji z przebiegu swojej pracy zawodowej czerpią bezrobotni, rolnicy, respondenci najgorzej sytuowani i żyjący w złych warunkach materialnych.

Od roku 1999 powoli i z wahaniami przybywa Polaków zadowolonych **ze swojego stanu zdrowia**. W grudniu 2006 roku, podobnie jak rok wcześniej, stanowili oni ponad połowę badanych (56%). Co czwarty ankietowany (24%) wyraża jednak niezadowolenie ze swojej kondycji zdrowotnej. Na poziom satysfakcji w tej dziedzinie wpływa przede wszystkim wiek, ale także pozycja społeczna i ekonomiczna – im starsi są respondenci, gorzej wykształceni i mają gorsze warunki życia, tym rzadziej deklarują zadowolenie ze stanu swojego zdrowia, tym częściej zaś są z niego niezadowoleni. Zrozumiałe, że niezadowolenie najczęściej wyrażają respondenci, których cechuje trwała utrata zdrowia (renciści) oraz emeryci, w tym szczególnie ludzie w wieku 65 lat i starsi. Ponadto zwraca uwagę fakt, że do niezadowolonych ze swojego zdrowia częściej zaliczają się kobiety niż mężczyźni.

Niezmiennie najmniej satysfakcji dostarcza Polakom ekonomiczny wymiar egzystencji, jednak w ostatnich dwunastu latach widoczna jest stopniowa poprawa również w tej dziedzinie.

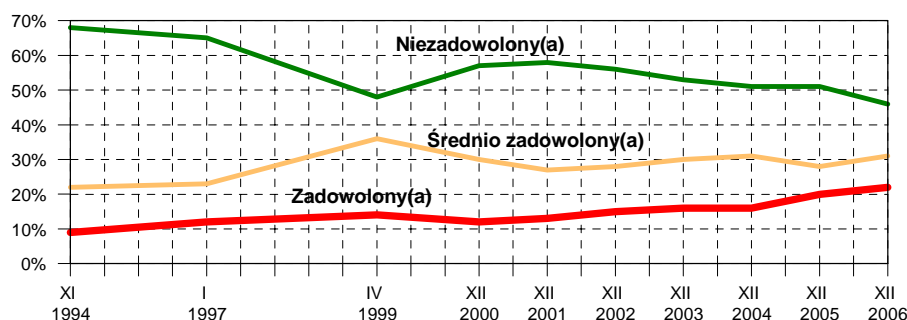
W grudniu 2006 roku zadowolenie **ze swoich warunków bytu** deklarowała prawie połowa ankietowanych (46%, czyli o 22 punkty więcej niż przed dwunastoma laty). Obecnie jest ono najwyższe z dotychczasowych. Natomiast niezadowolenie wyrażała ponad jedna piąta badanych (22%, czyli o 18 punktów mniej niż w roku 1994).

RYS. 4. CZY NA OGÓŁ JEST PAN(I) ZADOWOLONY(A) Z MATERIALNYCH WARUNKÓW BYTU?



Znacznie gorzej kształtuje się poziom satysfakcji z **dochodów i sytuacji finansowej**, choć w minionym roku był on najwyższy w całym omawianym okresie. W grudniu 2006 roku, podobnie jak rok wcześniej, zadowolenie w tej dziedzinie było wyższe niż w latach 1994 – 2004. Deklarowała je ponad jedna piąta badanych (22%, czyli o 13 punktów więcej niż przed dwunastoma laty). Natomiast prawie co drugi respondent (46%, od ubiegłego roku spadek o 5 punktów) był niezadowolony ze swoich dochodów i sytuacji finansowej. Trzeba jednak pamiętać, że poziom niezadowolenia w tej dziedzinie stopniowo malał w ostatnich dwunastu latach i pod koniec ubiegłego roku był najniższy w całym omawianym okresie (w stosunku do roku 1994 zmalął o 22 punkty).

RYS. 5. CZY NA OGÓŁ JEST PAN(I) ZADOWOLONY(A) ZE SWOICH DOCHODÓW I SYTUACJI FINANSOWEJ?



Stopień satysfakcji z ekonomicznego wymiaru egzystencji jest silnie zróżnicowany społecznie i zależy od położenia społeczno-ekonomicznego badanych, tzn. od wysokości ich dochodów na osobę w rodzinie, warunków materialnych gospodarstwa domowego, poziomu wykształcenia, a także (nieco mniej regularnie) od pozycji zawodowej oraz wielkości miejsca zamieszkania. Najbardziej zadowoleni ze swoich dochodów i sytuacji finansowej oraz warunków bytowych są respondenci najlepiej sytuowani (o dochodach powyżej 1200 zł na osobę w rodzinie), żyjący w dobrych warunkach materialnych, przedstawiciele kadry kierowniczej i inteligencji, ludzie z wyższym wykształceniem, uczniowie i studenci, mieszkańcy wielkich miast. Natomiast niezadowolenie najczęściej wyrażają respondenci najbardziej upośledzeni finansowo i materialnie, bezrobotni, renciści, a także badani z podstawowym wykształceniem, rolnicy.

Podsumowując warto podkreślić, że pod względem poziomu odczuwanej satysfakcji z różnych wymiarów życia prywatnego rok 2006 okazał się dla Polaków – obok roku 2005 – jednym z najlepszych w ostatnich dwunastu latach. Utrzymało się niemal powszechne zadowolenie ludzi z życia rodzinnego (z potomstwa i małżeństwa) oraz – deklarowane przez zdecydowaną większość – zadowolenie z miejsca zamieszkania. Na niezmiennym od dwóch lat poziomie – wyższym niż notowaliśmy wcześniej – pozostaje też zadowolenie badanych ze stanu swojego zdrowia. Przede wszystkim jednak wskaźniki zadowolenia z ekonomicznego wymiaru życia – z materialnych warunków bytu, a szczególnie z dochodów i sytuacji finansowej – osiągnęły w grudniu minionego roku poziom najwyższy w ostatnich dwunastu latach. Jedynie zadowolenie z przebiegu pracy zawodowej było nieco mniejsze niż rok wcześniej, kiedy to odnotowaliśmy wyjątkowo wysoki jego poziom.

Warto ponadto przypomnieć, że w minionym roku, podobnie jak w roku 2005, na wyższym niż wcześniej poziomie utrzymał się odsetek badanych, którzy po dokonaniu oceny stopnia zadowolenia z siedmiu różnych aspektów swojej egzystencji, uznali całe dotychczasowe życie za satysfakcjonujące.

CO DECYDUJE O POZIOMIE SATYSFAKCJI ŻYCIOWEJ POLAKÓW?

Wszystkie omówione wymiary zadowolenia są ze sobą silnie skorelowane. Aby więc ocenić wpływ każdego z nich (tzw. wpływ netto) na ogólne zadowolenie z życia, należy niejako wyłączyć oddziaływanie pozostałych. Pozwala na to analiza regresji, z której wynika, że w latach 1999–2006 o poziomie ogólnej satysfakcji z życia w Polsce decydowały przede

wszystkim trzy czynniki: zadowolenie ze stanu zdrowia (jego wpływ był w ostatnich siedmiu latach najbardziej stabilny) oraz zadowolenie z miejsca zamieszkania i z małżeństwa (siła ich wpływu na ogólną satysfakcję życiową ulegała pewnym wahaniom).

Tabela 4

Zadowolenie z różnych aspektów życia	Poziom ogólnego zadowolenia z życia							
	Współczynniki regresji Beta* według terminów badań							
	1999	2000	2001	2002	2003	2004	2005	2006
Z małżeństwa	0,21 (0,37)	0,20 (0,39)	0,22 (0,39)	0,18 (0,36)	0,27 (0,42)	0,15 (0,34)	0,14 (0,30)	0,25 (0,43)
Z miejsca zamieszkania	0,27 (0,42)	0,22 (0,40)	0,15 (0,33)	0,21 (0,37)	0,24 (0,43)	0,16 (0,35)	0,25 (0,40)	0,22 (0,40)
Ze stanu zdrowia	0,25 (0,42)	0,21 (0,39)	0,22 (0,35)	0,26 (0,36)	0,22 (0,41)	0,24 (0,42)	0,25 (0,39)	0,21 (0,41)
Z przebiegu pracy zawodowej	0,16 (0,34)	0,11 (0,35)	0,19 (0,39)	0,13 (0,32)	0,16 (0,38)	0,23 (0,44)	0,18 (0,33)	0,14 (0,36)
Z dochodów i sytuacji finansowej	0,09 (0,29)	0,14 (0,31)	0,12 (0,33)	0,12 (0,33)	0,13 (0,37)	0,14 (0,37)	0,10 (0,29)	0,12 (0,39)
Z materialnych warunków życia	0,09 (0,33)	0,11 (0,35)	0,08 (0,33)	0,07 (0,31)	0,06 (0,36)	0,08 (0,38)	0,05 (0,32)	0,11 (0,41)
Z dzieci	0,07 (0,31)	0,07 (0,29)	0,07 (0,25)	0,13 (0,29)	0,01 (0,28)	0,07 (0,26)	0,10 (0,27)	0,07 (0,29)
Wielkość wariancji wyjaśnionej przez subiektywne czynniki (R^2)	0,42	0,39	0,36	0,37	0,43	0,40	0,37	0,44
* W nawiasach podano współczynniki korelacji r Pearsona. Wytłuszczono tylko istotne statystycznie współczynniki regresji Beta								

W ostatnim roku o poziomie satysfakcji życiowej Polaków zadecydowało przede wszystkim zadowolenie z małżeństwa oraz – w nieco mniejszym stopniu – z miejsca zamieszkania i ze stanu zdrowia. Znacznie mniejszy wpływ miało zadowolenie z przebiegu pracy zawodowej oraz z ekonomicznego wymiaru egzystencji, tzn. z sytuacji finansowej i dochodów, a także z materialnych warunków życia (których wpływ w większości dotychczasowych pomiarów był nieistotny statystycznie)⁴. Wyraźnie widać też, że poziom satysfakcji życiowej Polaków nie zależał w minionym roku od stopnia zadowolenia z potomstwa. Należy jednak pamiętać, że opisujemy tutaj wpływ netto uzyskany po wyłączeniu oddziaływania innych wymiarów zadowolenia. Gdy nie eliminuje się tego oddziaływania, związki ogólnej satysfakcji życiowej z zadowoleniem z poszczególnych wymiarów życia okazują się silne (na co wskazują wysokie wartości współczynników korelacji).

⁴ W dodatkowo przeprowadzonych analizach regresji wyeliminowano zadowolenie z materialnych warunków życia, co spowodowało niewielki wzrost współczynnika Beta mierzącego wpływ dochodów i sytuacji finansowej na ogólne zadowolenie z życia (z 0,12 do 0,16).

Z przeprowadzonej analizy wynika ponadto, że wszystkie wymiary zadowolenia uwzględnione w naszych badaniach mają stosunkowo wysoką wartość eksplanacyjną, wyjaśniają bowiem 44% zmienności ogólnej satysfakcji życiowej Polaków. Znacznie mniejszą moc wyjaśniania (jedynie 10% zmienności) mają czynniki obiektywne, czyli uwzględnione w analizie cechy społeczno-demograficzne ankietowanych.

Tabela 5

Cechy społeczno-demograficzne wyznaczające sytuację życiową badanych	Poziom ogólnego zadowolenia z życia Współczynniki regresji Beta* według terminów badań							
	1999	2000	2001	2002	2003	2004	2005	2006
Stan cywilny (w związku małżeńskim <i>versus</i> w stanie wolnym)	0,14 (0,07)	0,17 (0,10)	0,21 (0,15)	0,20 (0,10)	0,23 (0,14)	0,24 (0,15)	0,12 (0,04)	0,26 (0,18)
Wiek	-0,21 (-0,16)	-0,23 (-0,17)	-0,15 (-0,13)	-0,28 (-0,18)	-0,32 (-0,14)	-0,26 (-0,18)	-0,26 (-0,21)	0,22 (0,15)
Wiek (do kwadratu)	-0,14 (0,02)	-0,18 (0,02)	-0,10 (0,06)	-0,17 (0,01)	-0,17 (0,06)	-0,19 (0,08)	-0,13 (0,01)	-0,15 (0,03)
Wykształcenie	0,14 (0,19)	0,09 (0,15)	0,17 (0,21)	0,08 (0,18)	0,11 (0,19)	0,12 (0,17)	0,09 (0,16)	0,10 (0,18)
Częstość praktyk religijnych	0,08 (0,09)	0,07 (0,01)	0,08 (0,03)	0,07 (0,04)	0,07 (0,05)	0,07 (0,02)	0,07 (0,02)	0,11 (0,09)
Dochody na osobę w rodzinie	0,10 (0,11)	0,09 (0,11)	0,05 (0,09)	0,18 (0,17)	0,14 (0,12)	0,04 (0,04)	0,08 (0,07)	0,07 (0,09)
Płeć	0,02 (0,03)	0,07 (0,09)	0,06 (0,08)	0,06 (0,08)	0,01 (0,02)	0,07 (0,08)	0,03 (0,05)	0,04 (0,02)
Wielkość miejsca zamieszkania	0,04 (0,02)	0,04 (0,06)	0,02 (0,09)	0,02 (0,05)	0,06 (0,01)	0,01 (0,04)	0,03 (0,01)	0,05 (0,06)
Wielkość wariacji wyjaśnionej przez obiektywne czynniki	0,08	0,08	0,09	0,11	0,13	0,10	0,07	0,10
* W nawiasach podano współczynniki korelacji r Pearsona. Wytłuszczono tylko istotne statystycznie współczynniki regresji Beta								

Analiza regresji umożliwiającą wyeliminowanie wpływu skorelowanych ze sobą czynników obiektywnych i ukazanie „wpływu netto” każdego z nich pozwala zauważyć, że w ostatnich ośmiu latach o ogólnym zadowoleniu z życia decydowały przede wszystkim dwa czynniki – wiek badanych oraz ich stan cywilny. Oznacza to, że młody wiek oraz stan małżeński sprzyjają zadowoleniu z życia⁵. Warto przy tym zaznaczyć, że w ostatnim roku wpływ stanu cywilnego na ogólne zadowolenie z życia był silniejszy niż wpływ wieku (w poprzednich latach różnie bywało), a zadowolenie z małżeństwa miało decydujące znaczenie dla satysfakcji życiowej Polaków. Natomiast, podobnie jak w ubiegłych latach, stosunkowo mały wpływ na poziom satysfakcji życiowej miało samo wykształcenie – widać jednak, że im jest ono wyższe, tym więcej osób zadowolonych ze swojego życia.

⁵ Zob. opis analizy procentowej.

W minionym roku po raz pierwszy istotny statystycznie okazał się także wpływ religijności, co oznacza, że zaangażowanie w praktyki religijne sprzyjało zadowoleniu z życia. Natomiast wpływ czynnika ekonomicznego, czyli wysokości dochodów *per capita* w rodzinie, który zaznaczał się w latach 1999–2003, od trzech lat okazuje się nieistotny statystycznie. Również każdy z dwóch pozostałych czynników obiektywnych (płeć i wielkość miejsca zamieszkania) sam nie oddziałuje na poziom satysfakcji życiowej Polaków.

Analiza procentowa ukazująca związki między cechami społeczno-demograficznymi a ogólną satysfakcją z życia (bez eliminowania wpływu cech skorelowanych ze sobą) w zasadzie potwierdza ogólne wnioski płynące z analizy regresji, pozwala też na bardziej szczegółowy opis tych powiązań (zob. tabele aneksowe).

Zwraca uwagę fakt, że we wszystkich grupach społeczno-demograficznych większość badanych deklaruje zadowolenie ze swojego dotychczasowego życia, lecz poziom satysfakcji jest wyraźnie zróżnicowany w zależności od położenia społecznego, które wyznaczone jest przez poziom materialnych warunków życia, dochodów przypadających na jedną osobę w rodzinie, wykształcenia respondentów oraz przez ich pozycję zawodową. Zależy także od sytuacji rodzinnej badanych oraz (mniej regularnie) – od wieku.

Tabela 6

Jaki jest aktualnie Pana(i) stan cywilny?	Czy jest Pan(i) zadowolony(a) ogólnie z całego życia?		
	Zadowolony(a)	Średnio zadowolony(a)	Niezadowolony(a)
	w procentach		
Żonaty / mężatka	75	21	3
Kawaler / panna	68	25	6
Wdowiec / wdowa	56	31	12
Rozwiedziony(a) / w separacji	38	47	13
Pominięto odpowiedzi <i>trudno powiedzieć</i>			

Tabela 7

Wiek respondentów	Czy jest Pan(i) zadowolony(a) ogólnie z całego życia?		
	Zadowolony(a)	Średnio zadowolony(a)	Niezadowolony(a)
	w procentach		
18 – 24 lata	77	20	2
25 – 34	70	24	5
35 – 44	70	22	6
45 – 54	65	27	7
55 – 64	69	26	5
65 – 74	67	25	7
75 lat i więcej	56	30	13
Pominięto odpowiedzi <i>trudno powiedzieć</i>			

Do najmniej zadowolonych z życia należą ludzie, którzy przeżyli traumę rodzinną z powodu rozwodu (38% zadowolonych i 13% niezadowolonych) oraz śmierci współmałżonka (odpowiednio: 56% i 12%). Zaliczają się do nich także osoby żyjące w złej sytuacji materialnej (46% i 15%), renciści (odpowiednio: 49% i 14%), ludzie starsi, w wieku powyżej 74 lat (56% i 13%) oraz bezrobotni (58% i 8%). Do grona tego należą także rolnicy (55% i 10%).

Natomiast im lepsze mają ankietowani warunki materialne i finansowe (mierzone wysokością dochodów *per capita* w rodzinie) oraz wyższą pozycję zawodową i wykształcenie, tym na ogół częściej deklarują zadowolenie z życia.

Do najbardziej zadowolonych należą przedstawiciele kadry kierowniczej i inteligencji (90% zadowolonych i 3% niezadowolonych), ludzie żyjący w dobrych warunkach materialnych (odpowiednio: 87% i 2%), najlepiej sytuowani (82% i 5%), mający wyższe wykształcenie (82% i 3%) oraz uczniowie i studenci (84% i 1%), a także badani najmłodsi (77% i 2%), żyjący w związku małżeńskim (75% i 3%), co najmniej raz w tygodniu uczestniczący w praktykach religijnych (76% i 4%).



Z naszych badań wynika, że stosunek Polaków do życia stopniowo się poprawia. W latach 1988–2006 umocniły się pozytywne autoidentyfikacje respondentów. Znacznie wzrosła grupa badanych, którzy uważają się za ludzi szczęśliwych. Jest ich obecnie ponad dwukrotnie więcej niż tych, którzy uznają się za pechowców (w 1988 roku obie grupy były niemal równoliczne), jednak nadal co drugi respondent przyznaje, że jego autoidentyfikacje w tym wymiarze są zmienne.

W latach 1994–2006 wzrósł też poziom ogólnej satysfakcji życiowej Polaków. Znacznie przybyło badanych, którzy deklarują zadowolenie z dotychczasowego życia – stanowią oni obecnie zdecydowaną większość ogółu społeczeństwa. Zmalały natomiast odsetki średnio zadowolonych i niezadowolonych.

Pozytywne tendencje ukazuje również analiza wskaźników zadowolenia z niektórych wymiarów życia prywatnego. W latach 1994–2006 utrzymały się bardzo wysokie wskaźniki satysfakcji z potomstwa oraz z małżeństwa. W ostatnich siedmiu latach wzrosło też zadowolenie z miejsca zamieszkania (deklarowane przez zdecydowaną większość badanych), a także ze stanu zdrowia (wyraża je ponad połowa respondentów). Wśród osób mających doświadczenie zawodowe nieco umocniło się też w porównaniu z rokiem 1994 zadowolenie z przebiegu pracy zawodowej – obecnie wyraża je większość badanych (choć nieco mniej niż przed rokiem). Przede wszystkim jednak wyraźnie poprawiły się w ostatnich dwunastu latach wskaźniki satysfakcji z ekonomicznego wymiaru egzystencji. Trzeba przy tym podkreślić, że poziom zadowolenia Polaków z materialnych warunków bytu, a szczególnie z dochodów i sytuacji finansowej, jest nadal znacznie niższy niż z pozostałych wymiarów życia prywatnego.

Z naszych analiz wynika ponadto, że autoidentyfikacje i stopień satysfakcji życiowej Polaków są silnie zróżnicowane społecznie, a deklarowane poczucie życiowego pecha i niezadowolenia uzasadnione są obiektywnie trudnym położeniem życiowym – niską pozycją ekonomiczną i społeczną, bezrobociem, traumą rodzinną (rozwozem lub śmiercią współmałżonka), trwale złym stanem zdrowia oraz starszym wiekiem.

Opracowała

Bogna WCIÓRKA

A N E K S

Tabela 1. Czy może Pan(i) powiedzieć o sobie, że należy Pan(i) raczej do ludzi szczęśliwych czy też pechowych? 1 - Zaliczył(a)bym się do szczęśliwców; 2 - Określił(a)bym się jako pechowiec; 3 - Różnie bywa

(%)

	1	2	3	Trudno powiedzieć	Liczba osób
Ogółem	33	13	53	0	1013
Płeć					
Mężczyźni	35	12	53	0	442
Kobiety	31	15	54	0	485
Wiek					
18-24 lat	37	15	48	0	144
25-34	43	12	45	0	168
35-44	37	12	52	0	156
45-54	29	14	57	0	171
55-64	27	16	57	0	138
65 lat i więcej	24	13	63	1	150
Miejsce zamieszkania					
Wies	25	17	58	0	337
Miasto do 20 tys.	37	12	50	0	125
20-100 tys.	30	15	54	1	191
101-500 tys.	43	8	49	0	172
501 tys. i więcej mieszk.	41	9	50	0	102
Wykształcenie					
Podstawowe	19	20	61	0	273
Zasadnicze zawodowe	31	14	55	0	236
Średnie	39	10	51	0	322
Wyższe	58	4	39	0	96
Grupa społ.-zaw. pracujący					
Kadra kier., inteligencja	60	2	38	0	54
Prac.umysł.niż.szczębla	50	5	45	0	74
Pracownicy fiz.- umysł.	38	7	56	0	73
Robotnicy wykwalifikowani	35	14	51	0	91
Robotnicy niewykwalifik.	30	14	55	0	55
Rolnicy	7	22	71	0	42
Pracujący na własny rach.	57	0	43	0	29
Bierni zawodowo					
Renciści	17	22	61	0	76
Emeryci	27	14	59	1	202
Uczniowie i studenci	45	12	43	0	82
Bezrobotni	19	24	57	0	114
Gospodynie domowe i inni	42	12	46	0	36
Pracuje w:					
inst. państw., publicznej	49	9	42	0	125
spółce właścicieli					
prywatnych i państwa	28	9	62	0	70
sekt. pryw. poza rolnict.	45	7	48	0	184
prywatnym gosp. rolnym	7	23	70	0	46
Dochody na jedną osobę					
Do 300 zł	13	25	62	0	87
301-500	37	12	51	0	132
501-900	34	18	48	0	211
901-1200	33	8	58	1	98
Powyżej 1200 zł	51	3	47	0	84
Ocena własnych war. mater.					
Złe	15	30	56	0	228
Średnie	27	10	62	0	393
Dobre	54	6	41	0	305
Udział w prakt. religijnych					
Kilka razy w tygodniu	38	9	53	0	94
Raz w tygodniu	37	14	49	0	456
1-2 razy w miesiącu	28	12	60	0	173
Kilka razy w roku	26	15	59	0	200
W ogóle nie uczestniczy	36	14	49	1	88
Poglądy polityczne					
Lewica	38	11	51	0	148
Centrum	34	9	57	0	234
Prawica	43	11	46	0	269
Trudno powiedzieć	19	21	59	0	272

Tabela 2. Czy jest Pan(i) zadowolony(a) **ogólnie, z całego życia?**
 1 - Zadowolony(a); 2 - Średnio zadowolony(a); 3 - Niezadowolony(a)

(%)

	1	2	3	Trudno powiedzieć	Liczba osób
Ogółem	69	25	5	1	1015
Płeć					
Mężczyźni	70	24	6	0	442
Kobiety	68	25	5	2	487
Wiek					
18-24 lat	77	20	2	1	144
25-34	70	24	5	1	168
35-44	70	22	6	2	157
45-54	65	27	7	2	171
55-64	69	26	5	1	138
65 lat i więcej	63	28	9	1	152
Miejsce zamieszkania					
Wieś	65	29	5	1	337
Miasto do 20 tys.	69	27	4	0	125
20-100 tys.	67	26	4	2	192
101-500 tys.	77	12	8	2	173
501 tys. i więcej mieszk.	69	26	5	0	102
Wykształcenie					
Podstawowe	61	30	7	2	274
Zasadnicze zawodowe	66	27	7	0	236
Średnie	74	21	3	2	323
Wyższe	82	15	3	0	96
Grupa społ.-zaw. pracujący					
Kadra kier., inteligencja	90	7	3	0	54
Prac. umysł. niż. szczebla	74	22	2	2	75
Pracownicy fiz.- umysł.	69	22	5	4	73
Robotnicy wykwalifikowani	71	24	3	2	91
Robotnicy niewykwalifik.	69	29	2	0	55
Rolnicy	55	31	10	4	42
Pracujący na własny rach.	92	6	0	2	29
Bierni zawodowo					
Renciści	49	37	14	0	76
Emeryci	64	28	7	1	203
Uczniowie i studenci	84	15	1	0	82
Bezrobotni	58	34	8	1	114
Gospodynie domowe i inni	88	12	0	0	36
Pracuje w:					
inst. państw., publicznej	71	20	5	4	126
spółce właścicieli					
prywatnych i państwa	78	20	1	1	70
sekt. pryw. poza rolnict.	76	21	2	1	184
prywatnym gosp. rolnym	54	30	12	3	46
Dochody na jedną osobę					
Do 300 zł	60	30	9	1	87
301-500	68	26	4	1	132
501-900	67	25	7	2	212
901-1200	74	22	3	0	98
Powyżej 1200 zł	82	13	5	0	85
Ocena własnych war. mater.					
Złe	46	36	15	3	229
Średnie	68	28	3	1	393
Dobre	87	11	2	0	306
Udział w prakt. religijnych					
Kilka razy w tygodniu	76	20	4	0	94
Raz w tygodniu	72	23	4	1	457
1-2 razy w miesiącu	65	30	3	1	173
Kilka razy w roku	64	25	9	1	202
W ogóle nie uczestniczy	67	24	8	1	88
Poglądy polityczne					
Lewica	71	18	8	3	148
Centrum	72	27	1	1	235
Prawica	75	20	6	0	269
Trudno powiedzieć	59	31	8	2	273

Tabela 3. Czy na ogół jest Pan(i) zadowolony(a) **ze swoich dzieci?**
1 - Zadowolony(a); 2 - Średnio zadowolony(a); 3 - Niezadowolony(a)

(%)

	1	2	3	Trudno powiedzieć	Liczba osób
Ogółem	94	4	2	1	739
Płeć					
Mężczyźni	91	5	2	1	293
Kobiety	96	3	1	0	380
Wiek					
18-24 lat	92	8	0	0	12
25-34	97	1	1	0	101
35-44	97	2	1	0	135
45-54	94	5	1	0	156
55-64	92	4	3	1	129
65 lat i więcej	90	6	2	2	140
Miejsce zamieszkania					
Wieś	95	4	1	0	237
Miasto do 20 tys.	95	3	2	0	104
20-100 tys.	95	4	1	0	137
101-500 tys.	91	5	2	2	124
501 tys. i więcej mieszk.	93	4	3	0	69
Wykształcenie					
Podstawowe	92	4	3	1	184
Zasadnicze zawodowe	92	5	2	1	195
Średnie	96	4	1	0	226
Wyższe	99	0	0	1	68
Grupa społ.-zaw. pracujący					
Kadra kier., inteligencja	99	0	0	1	39
Prac. umysł. niż. szczebla	91	6	2	0	56
Pracownicy fiz.- umysł.	97	3	0	0	45
Robotnicy wykwalifikowani	96	4	0	0	69
Robotnicy niewykwalifik.	95	2	4	0	38
Rolnicy	98	0	2	0	31
Pracujący na własny rach.	100	0	0	0	26
Bierni zawodowo					
Renciści	95	3	1	0	59
Emeryci	90	6	2	2	192
Bezrobotni	94	4	2	0	80
Gospodynie domowe i inni	97	0	3	0	35
Pracuje w:					
inst. państw., publicznej	95	5	0	1	102
spółce właścicieli					
prywatnych i państwa	91	4	5	0	60
sekt. pryw. poza rolnict.	99	1	0	0	111
prywatnym gosp. rolnym	96	2	2	0	33
Dochody na jedną osobę					
Do 300 zł	96	3	1	0	70
301-500	92	6	3	0	106
501-900	95	1	3	1	163
901-1200	93	5	2	0	79
Powyżej 1200 zł	97	2	0	1	58
Ocena własnych war. mater.					
Złe	91	5	4	0	188
Średnie	94	5	1	1	284
Dobre	96	1	1	1	201
Udział w prakt. religijnych					
Kilka razy w tygodniu	95	5	0	0	69
Raz w tygodniu	96	3	1	0	348
1-2 razy w miesiącu	94	4	2	0	140
Kilka razy w roku	94	5	1	0	127
W ogóle nie uczestniczy	83	6	8	3	55
Poglądy polityczne					
Lewica	94	3	3	1	106
Centrum	93	5	1	1	167
Prawica	96	3	1	0	202
Trudno powiedzieć	93	5	2	0	195

Tabela 4. Czy na ogół jest Pan(i) zadowolony(a) ze swego małżeństwa?
1 - Zadowolony(a); 2 - Średnio zadowolony(a); 3 - Niezadowolony(a)

(%)

	1	2	3	Trudno powiedzieć	Liczba osób
Ogółem	85	7	6	1	633
Płeć					
Mężczyźni	89	6	5	1	285
Kobiety	83	7	8	2	290
Wiek					
18-24 lat	100	0	0	0	12
25-34	89	4	7	0	105
35-44	89	3	7	1	131
45-54	86	8	5	1	139
55-64	80	11	6	2	104
65 lat i więcej	79	8	10	3	85
Miejsce zamieszkania					
Wieś	84	7	9	1	202
Miasto do 20 tys.	89	7	2	2	94
20-100 tys.	87	7	4	1	121
101-500 tys.	85	5	8	2	101
501 tys. i więcej mieszk.	84	8	8	0	57
Wykształcenie					
Podstawowe	84	6	8	2	127
Zasadnicze zawodowe	83	9	7	0	176
Średnie	88	4	5	2	205
Wyższe	88	7	5	0	67
Grupa społ.-zaw. pracujący					
Kadra kier., inteligencja	88	7	5	0	40
Prac. umysł. niż. szczebla	94	2	1	3	54
Pracownicy fiz.- umysł.	90	0	10	0	46
Robotnicy wykwalifikowani	85	8	8	0	70
Robotnicy niewykwalifik.	91	5	4	0	32
Rolnicy	85	0	15	0	31
Pracujący na własny rach.	97	0	0	3	23
Bierni zawodowo					
Renciści	78	18	3	0	40
Emeryci	78	9	9	4	135
Bezrobotni	83	10	7	0	70
Gospodynie domowe i inni	98	2	0	0	33
Pracuje w:					
inst. państw., publicznej	85	6	7	2	96
spółce właścicieli					
prywatnych i państwa	86	3	11	0	53
sekt. pryw. poza rolnict.	95	3	1	1	113
prywatnym gosp. rolnym	85	0	15	0	32
Dochody na jedną osobę					
Do 300 zł	88	2	10	0	55
301-500	87	5	8	1	94
501-900	86	8	5	2	139
901-1200	89	7	1	3	62
Powyżej 1200 zł	82	8	8	1	56
Ocena własnych war. mater.					
Złe	75	8	15	2	139
Średnie	86	9	4	2	246
Dobre	93	3	4	0	190
Udział w prakt. religijnych					
Kilka razy w tygodniu	85	2	10	3	55
Raz w tygodniu	87	8	5	0	303
1-2 razy w miesiącu	80	12	7	0	123
Kilka razy w roku	86	3	8	3	117
W ogóle nie uczestniczy	84	6	5	5	35
Poglądy polityczne					
Lewica	88	5	6	1	94
Centrum	84	9	6	2	153
Prawica	90	4	5	0	177
Trudno powiedzieć	80	9	9	2	149

Tabela 5. Czy na ogół jest Pan(i) zadowolony(a) ze swojego miejsca zamieszkania?
1 - Zadowolony(a); 2 - Średnio zadowolony(a); 3 - Niezadowolony(a)

(%)

	1	2	3	Trudno powiedzieć	Liczba osób
Ogółem	77	14	9	1	1015
Płeć					
Mężczyźni	79	14	7	0	442
Kobiety	74	15	10	1	487
Wiek					
18-24 lat	80	12	8	0	144
25-34	73	18	8	0	168
35-44	73	15	12	0	157
45-54	76	16	8	0	171
55-64	80	14	5	1	138
65 lat i więcej	78	10	11	1	152
Miejsce zamieszkania					
Wieś	76	14	9	1	337
Miasto do 20 tys.	82	11	8	0	125
20-100 tys.	78	13	8	1	192
101-500 tys.	76	17	7	0	173
501 tys. i więcej mieszk.	70	17	13	0	102
Wykształcenie					
Podstawowe	76	13	10	1	274
Zasadnicze zawodowe	77	16	7	0	236
Średnie	76	13	11	0	323
Wyższe	78	17	4	1	96
Grupa społ.-zaw. pracujący					
Kadra kier., inteligencja	81	13	6	0	54
Prac. umysł. niż. szczebla	70	22	9	0	75
Pracownicy fiz.- umysł.	71	23	6	0	73
Robotnicy wykwalifikowani	79	14	8	0	91
Robotnicy niewykwalifik.	78	11	11	0	55
Rolnicy	80	11	9	0	42
Pracujący na własny rach.	74	14	11	2	29
Bierni zawodowo					
Renciści	75	14	12	0	76
Emeryci	77	13	8	1	203
Uczniowie i studenci	82	9	8	1	82
Bezrobotni	71	18	11	0	114
Gospodynie domowe i inni	89	4	7	0	36
Pracuje w:					
inst. państw., publicznej	76	20	4	0	126
spółce właścicieli					
prywatnych i państwa	81	10	9	0	70
sekt. pryw. poza rolnict.	75	15	10	0	184
prywatnym gosp. rolnym	80	12	8	0	46
Dochody na jedną osobę					
Do 300 zł	77	10	12	0	87
301-500	81	10	10	0	132
501-900	71	18	10	1	212
901-1200	77	12	11	0	98
Powyżej 1200 zł	74	17	9	0	85
Ocena własnych war. mater.					
Złe	67	17	15	1	229
Średnie	75	16	9	0	393
Dobre	86	10	3	0	306
Udział w prakt. religijnych					
Kilka razy w tygodniu	83	12	4	0	94
Raz w tygodniu	81	12	6	0	457
1-2 razy w miesiącu	72	15	12	1	173
Kilka razy w roku	73	14	14	0	202
W ogóle nie uczestniczy	68	24	6	2	88
Poglądy polityczne					
Lewica	70	18	11	1	148
Centrum	77	14	8	1	235
Prawica	79	14	7	0	269
Trudno powiedzieć	77	13	10	0	273

Tabela 6. Czy na ogół jest Pan(i) zadowolony(a) z przebiegu pracy zawodowej?
1 - Zadowolony(a); 2 - Średnio zadowolony(a); 3 - Niezadowolony(a)

(%)

	1	2	3	Trudno powiedzieć	Liczba osób
Ogółem	59	27	12	2	665
Płeć					
Mężczyźni	62	25	12	1	327
Kobiety	56	30	11	3	292
Wiek					
18-24 lat	63	25	12	0	51
25-34	59	28	13	1	131
35-44	57	30	12	1	138
45-54	51	31	17	1	129
55-64	66	22	9	3	95
65 lat i więcej	65	21	4	9	74
Miejsce zamieszkania					
Wieś	54	30	13	3	220
Miasto do 20 tys.	64	28	6	2	91
20-100 tys.	62	24	12	2	116
101-500 tys.	56	28	14	3	123
501 tys. i więcej mieszk.	69	20	12	0	69
Wykształcenie					
Podstawowe	55	27	14	4	147
Zasadnicze zawodowe	50	34	14	2	166
Średnie	63	26	9	2	227
Wyższe	73	16	10	0	79
Grupa społ.-zaw. pracujący					
Kadra kier., inteligencja	81	12	7	0	52
Prac. umysł. niż. szczebla	72	23	5	0	73
Pracownicy fiz.- umysł.	58	28	12	1	71
Robotnicy wykwalifikowani	52	34	13	0	91
Robotnicy niewykwalifik.	66	24	10	0	54
Rolnicy	39	44	14	3	39
Pracujący na własny rach.	71	23	6	0	29
Bierni zawodowo					
Renciści	50	31	16	2	41
Emeryci	66	22	5	7	106
Uczniowie i studenci	100	0	0	0	4
Bezrobotni	28	36	34	2	45
Gospodynie domowe i inni	27	26	33	14	13
Pracuje w:					
inst. państw., publicznej	71	22	7	0	125
spółce właścicieli					
prywatnych i państwa	61	26	11	1	68
sekt. pryw. poza rolnict.	61	29	11	0	177
prywatnym gosp. rolnym	38	46	13	3	42
Dochody na jedną osobę					
Do 300 zł	39	27	31	3	57
301-500	44	34	19	2	83
501-900	64	24	8	5	151
901-1200	72	21	4	2	74
Powyżej 1200 zł	68	23	9	0	64
Ocena własnych war. mater.					
Złe	41	27	27	5	139
Średnie	52	38	9	2	251
Dobre	78	16	5	0	229
Udział w prakt. religijnych					
Kilka razy w tygodniu	74	13	10	2	50
Raz w tygodniu	64	25	9	1	309
1-2 razy w miesiącu	51	32	15	2	113
Kilka razy w roku	50	31	14	4	140
W ogóle nie uczestniczy	57	30	13	0	53
Poglądy polityczne					
Lewica	63	27	9	2	108
Centrum	60	31	8	2	159
Prawica	63	24	12	1	188
Trudno powiedzieć	51	28	17	4	162

Tabela 7. Czy na ogół jest Pan(i) zadowolony(a) ze stanu swojego zdrowia?
1 - Zadowolony(a); 2 - Średnio zadowolony(a); 3 - Niezadowolony(a)

(%)

	1	2	3	Trudno powiedzieć	Liczba osób
Ogółem	56	20	24	1	1015
Płeć					
Mężczyźni	61	18	20	0	442
Kobiety	52	20	28	0	487
Wiek					
18-24 lat	86	9	4	1	144
25-34	76	15	9	0	168
35-44	68	19	12	1	157
45-54	49	24	28	0	171
55-64	36	30	34	0	138
65 lat i więcej	21	19	60	1	152
Miejsce zamieszkania					
Wieś	55	19	26	0	337
Miasto do 20 tys.	61	19	20	0	125
20-100 tys.	52	18	29	1	192
101-500 tys.	58	21	21	0	173
501 tys. i więcej mieszk.	58	19	21	2	102
Wykształcenie					
Podstawowe	42	17	40	0	274
Zasadnicze zawodowe	55	21	24	0	236
Średnie	66	19	15	1	323
Wyższe	69	22	10	0	96
Grupa społ.-zaw. pracujący					
Kadra kier., inteligencja	72	22	6	0	54
Prac. umysł. niż. szczebla	71	19	10	0	75
Pracownicy fiz.- umysł.	72	12	15	2	73
Robotnicy wykwalifikowani	73	19	8	0	91
Robotnicy niewykwalifik.	78	8	12	2	55
Rolnicy	59	25	16	0	42
Pracujący na własny rach.	68	29	0	3	29
Bierni zawodowo					
Renciści	15	27	58	0	76
Emeryci	26	22	51	0	203
Uczniowie i studenci	85	13	2	0	82
Bezrobotni	57	18	25	0	114
Gospodynie domowe i inni	66	22	13	0	36
Pracuje w:					
inst. państw., publicznej	70	21	9	0	126
spółce właścicieli					
prywatnych i państwa	73	14	12	2	70
sekt. pryw. poza rolnict.	74	16	9	1	184
prywatnym gosp. rolnym	60	25	15	0	46
Dochody na jedną osobę					
Do 300 zł	54	16	29	1	87
301-500	57	18	25	0	132
501-900	48	18	34	1	212
901-1200	54	17	28	1	98
Powyżej 1200 zł	61	26	13	0	85
Ocena własnych war. mater.					
Złe	36	20	44	0	229
Średnie	55	21	23	1	393
Dobre	72	16	11	0	306
Udział w prakt. religijnych					
Kilka razy w tygodniu	44	21	34	0	94
Raz w tygodniu	58	20	22	0	457
1-2 razy w miesiącu	58	24	17	1	173
Kilka razy w roku	59	15	25	1	202
W ogóle nie uczestniczy	48	21	31	0	88
Poglądy polityczne					
Lewica	55	22	22	1	148
Centrum	65	16	19	1	235
Prawica	56	20	24	0	269
Trudno powiedzieć	51	19	30	0	273

Tabela 8. Czy na ogół jest Pan(i) zadowolony(a) z materialnych warunków bytu - mieszkania, wyposażenia itp.? 1 - Zadowolony(a); 2 - Średnio zadowolony(a); 3 - Niezadowolony(a)

(%)

	1	2	3	Trudno powiedzieć	Liczba osób
Ogółem	46	31	22	0	1015
Płeć					
Mężczyźni	46	32	23	0	442
Kobiety	46	30	24	1	487
Wiek					
18-24 lat	60	23	17	0	144
25-34	53	31	16	0	168
35-44	42	37	21	0	157
45-54	40	32	28	0	171
55-64	39	34	26	1	138
65 lat i więcej	43	25	31	2	152
Miejsce zamieszkania					
Wieś	42	31	26	0	337
Miasto do 20 tys.	43	40	16	1	125
20-100 tys.	44	29	26	0	192
101-500 tys.	51	28	22	0	173
501 tys. i więcej mieszk.	59	22	19	0	102
Wykształcenie					
Podstawowe	37	33	29	1	274
Zasadnicze zawodowe	40	33	27	0	236
Średnie	51	30	18	0	323
Wyższe	68	19	13	0	96
Grupa społ.-zaw. pracujący					
Kadra kier., inteligencja	70	21	9	0	54
Prac.umysł.niż.szczebła	53	29	18	0	75
Pracownicy fiz.- umysł.	53	31	15	0	73
Robotnicy wykwalifikowani	42	41	17	0	91
Robotnicy niewykwalifik.	49	37	15	0	55
Rolnicy	32	43	25	0	42
Pracujący na własny rach.	60	22	18	0	29
Bierni zawodowo					
Renciści	34	29	37	0	76
Emeryci	41	30	27	2	203
Uczniowie i studenci	66	25	9	0	82
Bezrobotni	30	28	42	0	114
Gospodynie domowe i inni	49	31	20	0	36
Pracuje w:					
inst. państw., publicznej	56	29	15	0	126
spółce właścicieli					
prywatnych i państwa	42	35	23	0	70
sekt. pryw. poza rolnict.	53	33	14	0	184
prywatnym gosp. rolnym	33	42	25	0	46
Dochody na jedną osobę					
Do 300 zł	21	26	53	0	87
301-500	46	34	20	0	132
501-900	44	33	23	0	212
901-1200	50	31	19	1	98
Powyżej 1200 zł	63	24	12	0	85
Ocena własnych war. mater.					
Złe	19	24	56	1	229
Średnie	38	43	19	0	393
Dobre	76	20	4	0	306
Udział w prakt. religijnych					
Kilka razy w tygodniu	56	31	12	1	94
Raz w tygodniu	49	30	21	0	457
1-2 razy w miesiącu	38	38	24	0	173
Kilka razy w roku	43	29	28	0	202
W ogóle nie uczestniczy	49	26	23	2	88
Poglądy polityczne					
Lewica	46	33	21	0	148
Centrum	50	31	19	0	235
Prawica	53	27	19	0	269
Trudno powiedzieć	35	32	31	1	273

Tabela 9. Czy na ogół jest Pan(i) zadowolony(a) ze swoich dochodów i sytuacji finansowej? 1 - Zadowolony(a); 2 - Średnio zadowolony(a); 3 - Niezadowolony(a)

(%)

	1	2	3	Trudno powiedzieć	Liczba osób
Ogółem	22	31	46	1	1003
Płeć					
Mężczyźni	26	29	44	1	435
Kobiety	17	32	49	1	483
Wiek					
18-24 lat	26	30	39	5	134
25-34	25	44	31	0	168
35-44	23	37	40	0	157
45-54	15	25	60	0	171
55-64	21	24	55	0	137
65 lat i więcej	20	23	55	2	152
Miejsce zamieszkania					
Wieś	19	28	53	1	332
Miasto do 20 tys.	19	35	46	0	124
20-100 tys.	17	31	51	1	190
101-500 tys.	27	32	39	1	171
501 tys. i więcej mieszk.	32	34	33	1	102
Wykształcenie					
Podstawowe	16	23	60	2	268
Zasadnicze zawodowe	18	30	51	1	236
Średnie	23	36	40	1	319
Wyższe	40	37	23	0	96
Grupa społ.-zaw. pracujący					
Kadra kier., inteligencja	48	39	14	0	54
Prac.umysł.niż.szczebła	24	38	38	0	75
Pracownicy fiz.- umysł.	22	43	35	0	73
Robotnicy wykwalifikowani	20	46	34	0	91
Robotnicy niewykwalifik.	37	30	33	0	55
Rolnicy	11	34	54	0	42
Pracujący na własny rach.	39	44	18	0	29
Bierni zawodowo					
Renciści	11	24	65	0	76
Emeryci	19	24	55	1	203
Uczniowie i studenci	32	30	30	8	72
Bezrobotni	5	15	78	1	114
Gospodynie domowe i inni	20	29	51	0	35
Pracuje w:					
inst. państw., publicznej	31	35	34	0	126
spółce właścicieli					
prywatnych i państwa	18	38	44	0	70
sekt. pryw. poza rolnict.	31	44	25	0	184
prywatnym gosp. rolnym	10	33	56	0	46
Dochody na jedną osobę					
Do 300 zł	6	11	84	0	87
301-500	17	31	52	0	130
501-900	17	33	50	0	212
901-1200	25	39	35	1	98
Powyżej 1200 zł	50	29	21	0	84
Ocena własnych war. mater.					
Złe	4	8	87	1	229
Średnie	14	39	48	0	390
Dobre	45	38	15	2	299
Udział w prakt. religijnych					
Kilka razy w tygodniu	24	32	42	1	90
Raz w tygodniu	26	29	44	0	452
1-2 razy w miesiącu	14	33	51	2	171
Kilka razy w roku	19	32	49	1	199
W ogóle nie uczestniczy	29	27	40	3	88
Poglądy polityczne					
Lewica	24	34	42	1	145
Centrum	19	40	39	2	232
Prawica	29	30	40	1	266
Trudno powiedzieć	15	22	62	1	272