



## **CENTRUM BADANIA OPINII SPOŁECZNEJ**

SEKRETARIAT  
OŚRODEK INFORMACJI

629 - 35 - 69, 628 - 37 - 04  
693 - 46 - 92, 625 - 76 - 23

UL. ŻURAWIA 4A, SKR. PT.24  
00 - 503 W A R S Z A W A  
TELEFAX 629 - 40 - 89

INTERNET

<http://www.cbos.pl>

E-mail: [sekretariat@cbos.pl](mailto:sekretariat@cbos.pl)

BS/77/2007

### **CZY NA CO DZIEŃ CZUJEMY SIĘ BEZPIECZNIE?**

KOMUNIKAT Z BADAŃ

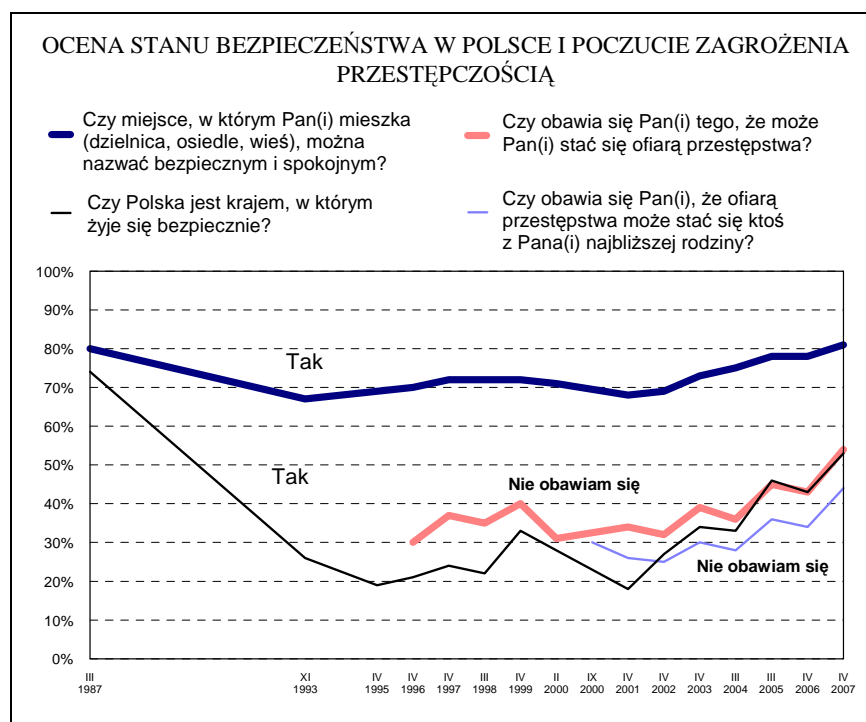
WARSZAWA, MAJ 2007

PRZEDRUK I ROZPOWSZECHNIANIE MATERIAŁÓW CBOS W CAŁOŚCI LUB W CZĘŚCI ORAZ WYKORZYSTANIE DANYCH EMPIRYCZNYCH  
JEST DOZWOLONE WYŁĄCZNIE Z PODANIEM ŹRÓDŁA



Znak jakości przyznany CBOS przez Organizację Firm Badania Opinii i Rynku  
28 września 2006 roku

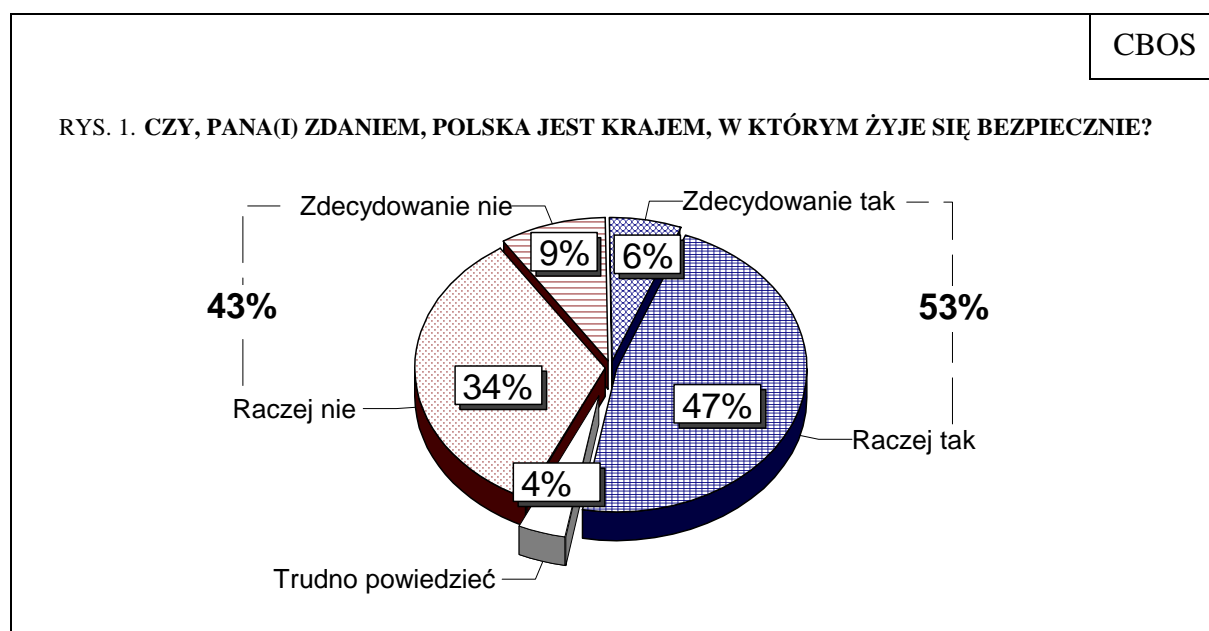
- ❑ Po raz pierwszy od końca lat osiemdziesiątych większość badanych (53%) uważa, że Polska jest krajem, w którym żyje się bezpiecznie. Przeciwną opinię wyraża nieco ponad dwie piąte Polaków (43%).
- ❑ Ponad cztery piąte badanych (81%) określa swoje miejsce zamieszkania jako bezpieczne i spokojne. Poziom tego wskaźnika jest najwyższy z dotychczas notowanych.
- ❑ Równocześnie znacznie spadło poczucie osobistego zagrożenia przestępczością – lęk przed tym, że sam badany lub ktoś z członków jego najbliższej rodziny stanie się ofiarą przestępstwa.



Od kilkunastu lat systematycznie monitorujemy poczucie bezpieczeństwa obywateli. Bierzemy przy tym pod uwagę dwa aspekty tego zjawiska. Po pierwsze, interesują nas opinie o ogólnym stanie bezpieczeństwa w kraju oraz o stanie bezpieczeństwa w miejscu zamieszkania. Po drugie, pytamy o stopień odczuwania przez badanych osobistego zagrożenia działaniami przestępczymi oraz zagrożenia ich najbliższych.

#### OPINIE O OGÓLNYM STANIE BEZPIECZEŃSTWA W KRAJU

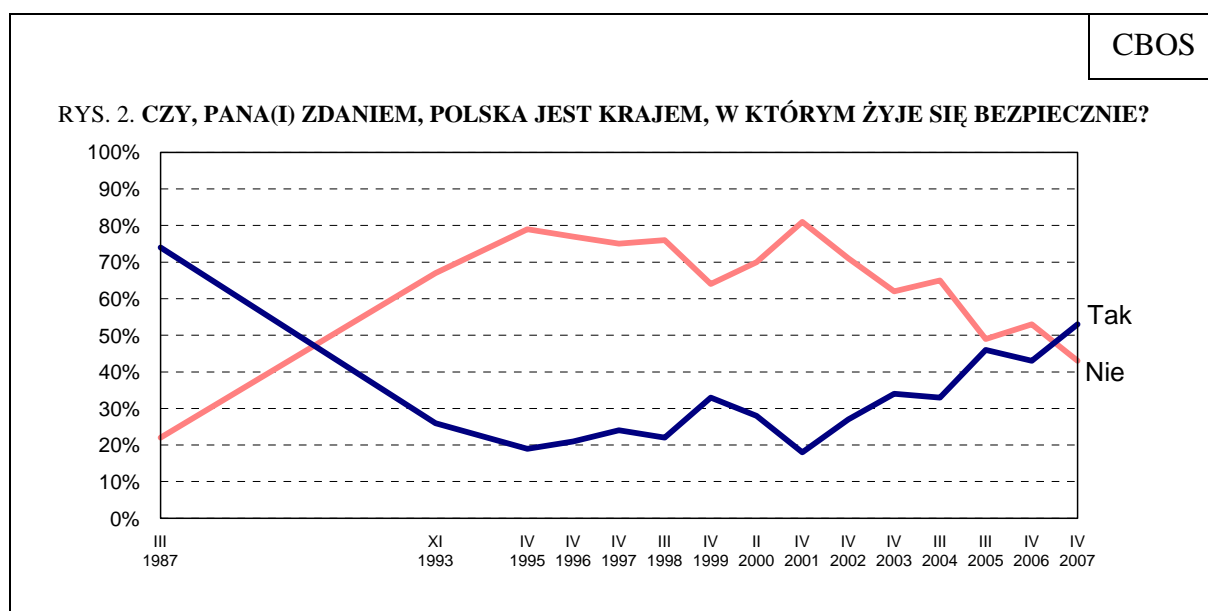
Ponad połowa badanych (53%) twierdzi, że w Polsce żyje się bezpiecznie, a nieco ponad dwie piąte (43%) wyraża przeciwną opinię<sup>1</sup>. Poprzednio lepsze oceny notowaliśmy pod koniec lat osiemdziesiątych.



<sup>1</sup> Sondaż „Aktualne problemy i wydarzenia” (203) przeprowadzono w dniach 30 marca – 2 kwietnia 2007 roku na liczącej 937 osób reprezentatywnej próbie losowej dorosłych mieszkańców Polski.

Na ocenę stanu bezpieczeństwa w skali kraju wpływa poziom wykształcenia badanych. Osoby z wykształceniem podstawowym równie często uważają Polskę za kraj bezpieczny (47%), co są przeciwnego zdania (46%). Natomiast badani z wyższym wykształceniem ponad dwukrotnie częściej sądzą, że Polska jest krajem, w którym żyje się bezpiecznie, niż wyrażają przeciwną opinię (68% wobec 31%). Inne cechy społeczne i demograficzne nie mają wpływu na opinie na ten temat bądź różnicują je w niewielkim stopniu (patrz tabele aneksowe).

W poprzednich kilkunastu latach niezmiennie przeważała opinia (w większości przypadków zdecydowanie), że Polska jest krajem, w którym nie żyje się bezpiecznie. Dopiero od roku 2001 przekonanie, że w Polsce jest bezpiecznie, zaczęło wzrastać, a w tym roku po raz pierwszy od końca lat osiemdziesiątych podziela je większość badanych.



Pominięto „trudno powiedzieć”

Tabela 1

Czy, Pana(i) zdaniem, Polska jest krajem, w którym żyje się bezpiecznie?	Wskazania respondentów według terminów badań														
	III '87	XI '93	IV '95	IV '96	IV '97	III '98	IV '99	II '00	IV '01	IV '02	IV '03	III '04	III '05	IV '06	IV '07
	w procentach														
Tak	74	26	19	21	24	22	33	28	18	27	34	33	46	43	53
Nie	22	67	79	77	75	76	64	70	81	71	62	65	49	53	43
Trudno powiedzieć	4	7	2	2	1	2	4	2	1	2	4	2	5	4	4

Analizując dynamikę opinii o ogólnym stanie bezpieczeństwa w kraju należy sobie uświadomić, że jest on oceniany głównie na podstawie wiadomości czerpanych z mediów, a w znacznie mniejszym stopniu odzwierciedla bezpośrednio, codzienne obserwacje i doświadczenia badanych.

Odpowiedzi na pytanie, czy Polska jest krajem, w którym żyje się bezpiecznie, informują nas więc przede wszystkim o pewnym stereotypie dotyczącym stanu bezpieczeństwa i tylko pośrednio mogą się wiązać z faktycznym zagrożeniem przestępczością. Od początku lat dziewięćdziesiątych w świadomości społecznej zdecydowanie dominował stereotyp Polski jako kraju, który nie stwarza mieszkańcom warunków do bezpiecznego życia.

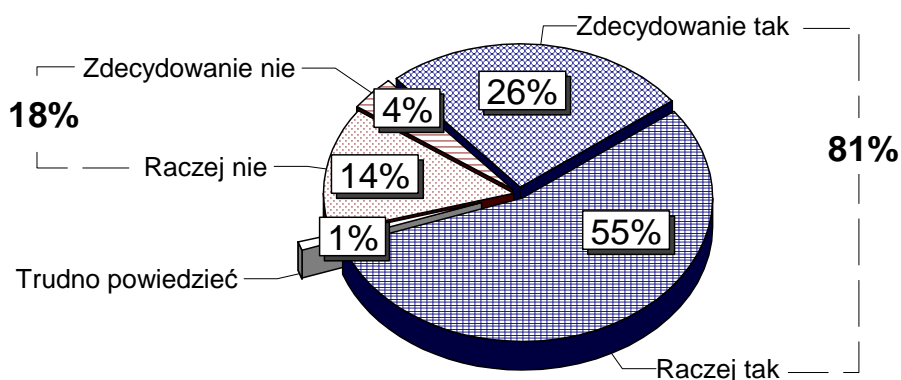
Stereotyp ten, swego rodzaju „czarna legenda”, ukształtował się pod wpływem znacznego wzrostu przestępczości i zmiany jej charakteru, co – ogólnie mówiąc – jest produktem ubocznym przemian gospodarczych i politycznych. Jego zakorzenieniu się w świadomości społecznej paradoksalnie sprzyjał też swobodny obieg informacji. Wolne i jednocześnie skomercjalizowane media nie szczędziły sensacyjnych informacji o różnego rodzaju działaniach przestępczych, co szczególnie silnie oddziaływało na świadomość nieprzyzwyczajonych do tego odbiorców.

Wizerunek Polski jako kraju, w którym jest duże zagrożenie przestępczością, utrwał się w społecznej świadomości do 2001 roku, kiedy to aż cztery piąte badanych było zdania, że w Polsce nie żyje się bezpiecznie. Od tego momentu obserwujemy powolne kurczenie się społecznego zasięgu tego stereotypu, jednak w ciągu trzech następnych lat respondenci uważający Polskę za kraj, którego mieszkańcy mogą czuć się bezpiecznie, nadal nie stanowili większości. Dopiero tegoroczne badanie, jak już była o tym mowa, pokazało, że ludzie ulegający owemu „czarnemu stereotypowi” są w mniejszości.

#### **OPINIE O STANIE BEZPIECZEŃSTWA W MIEJSCU ZAMIESZKANIA**

Wypowiadając się o swoim miejscu zamieszkania, określonym w pytaniu jako „dzielnica, osiedle, wieś”, a więc bezpośrednio otoczenie, badani – inaczej niż w przypadku oceny stanu bezpieczeństwa w skali całego kraju – kierują się przede wszystkim, jeśli nie wyłącznie, własnymi obserwacjami, doświadczeniem. Oceny te są znacznie lepsze niż opinie o stanie bezpieczeństwa w kraju.

RYS. 3. CZY MIEJSCE, W KTÓRYM PAN(I) MIESZKA (DZIELNICA, OSIEDLE, WIEŚ), MOŻNA NAZWAĆ BEZPIECZNYM I SPOKOJNYM?



Nieco ponad cztery piąte Polaków (81%) czuje się w swoim najbliższym otoczeniu bezpiecznie, a niespełna jedna piąta (18%) uważa, że żyje w niebezpiecznej okolicy. Poczucie bezpieczeństwa w najbliższym otoczeniu w znacznym stopniu zależy od charakteru i wielkości zamieszkiwanej miejscowości. Najbezpieczniej czują się u siebie mieszkańcy wsi (91%) oraz, w nieco mniejszym stopniu, miast liczących do 20 tys. ludności (85%). Także zdecydowana większość mieszkańców dużych, ponadstutysięcznych aglomeracji (70% – 72%) określa je jako bezpieczne i spokojne.

Poczucie bezpieczeństwa w miejscu zamieszkania w znacznym stopniu wpływa, co zrozumiałe, na opinie o zagrożeniu przestępczością w skali kraju. Szczególnie uwidacznia się to w tym, iż badani twierdzący, że ich miejsca zamieszkania nie można nazwać bezpiecznym i spokojnym, dość rzadko skłonni są określać Polskę jako kraj, w którym żyje się bezpiecznie.

Tabela 2

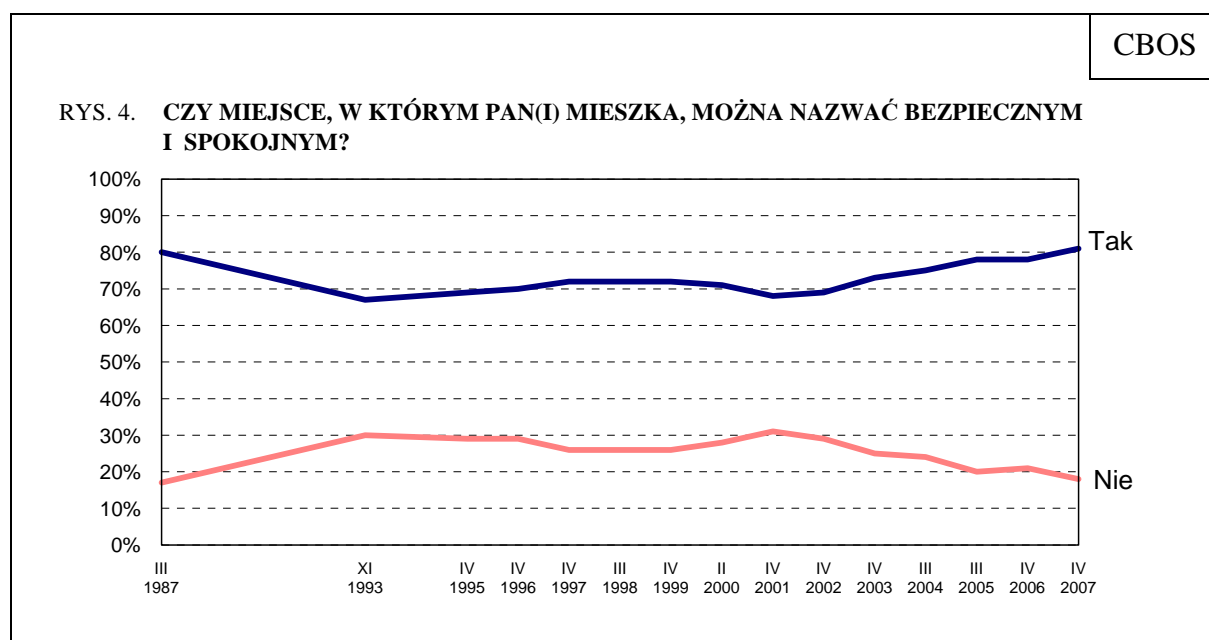
Czy miejsce, w którym Pan(i) mieszka, można nazwać bezpiecznym i spokojnym*?	Czy, Pana(i) zdaniem, Polska jest krajem, w którym żyje się bezpiecznie?		
	Tak	Nie	Trudno powiedzieć
	w procentach		
Tak	60	35	5
Nie	19	80	1

\* Pominięto „trudno powiedzieć”

Stan bezpieczeństwa w swoim miejscu zamieszkania respondenci zawsze oceniali lepiej niż bezpieczeństwo w skali całego kraju. Jednak w 1987 roku różnica między ocenami na tych dwóch poziomach była nieznaczna. Dopiero szok pierwszych lat transformacji ustrojowej, kiedy to wystąpiły opisane wyżej zjawiska kształtujące wizerunek Polski jako kraju o dużym zagrożeniu przestępczością, spowodował dużą rozbieżność opinii – między oceną stanu bezpieczeństwa w skali kraju a oceną bezpieczeństwa w bezpośrednim otoczeniu.

Tabela 3

Czy miejsce, w którym Pan(i) mieszka, można nazwać bezpiecznym i spokojnym?	Wskazania respondentów według terminów badań														
	III '87	XI '93	IV '95	IV '96	IV '97	III '98	IV '99	II '00	IV '01	IV '02	IV '03	III '04	III '05	IV '06	IV '07
	w procentach														
Tak	80	67	69	70	72	72	72	71	68	69	73	75	78	78	81
Nie	17	30	29	29	26	26	26	28	31	29	25	24	20	21	18
Trudno powiedzieć	3	3	2	1	2	2	2	1	1	2	2	1	2	1	1



Pominięto „trudno powiedzieć”

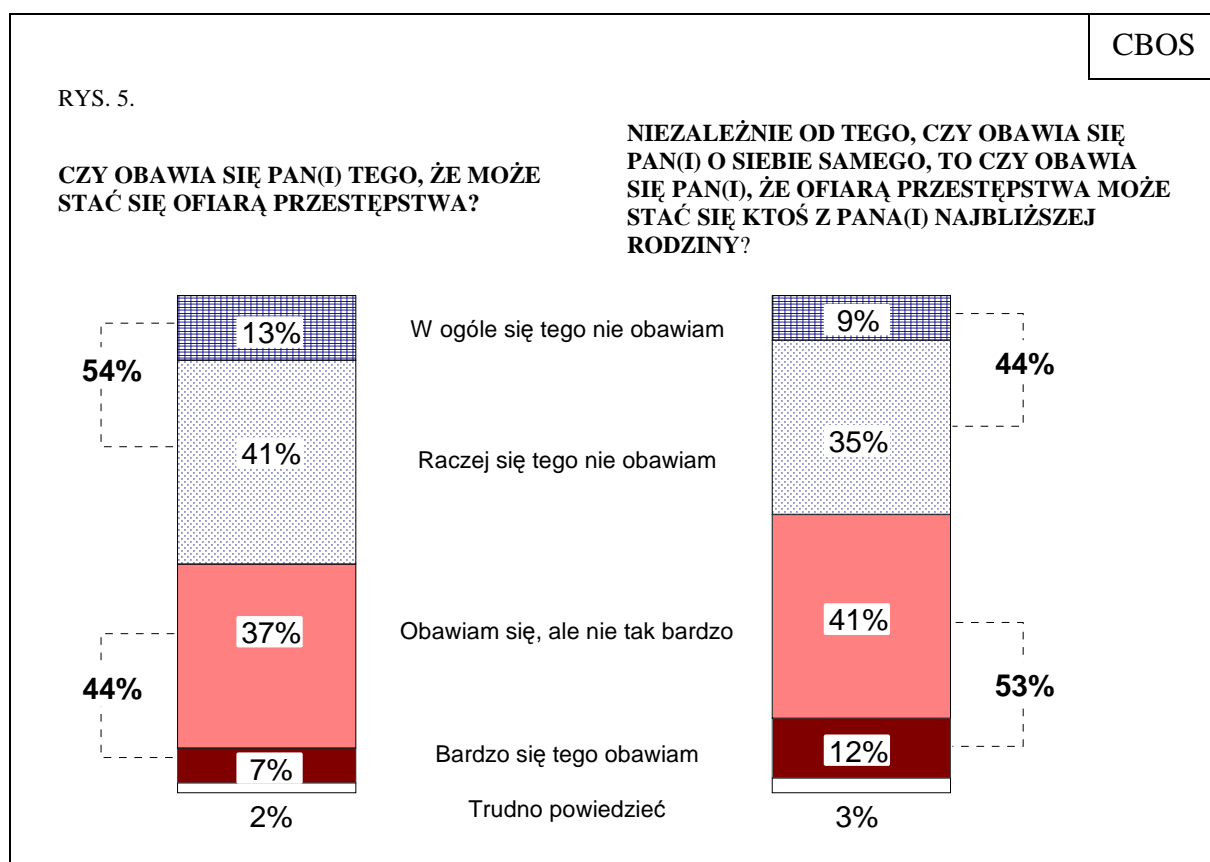
Nawet w drugiej połowie lat dziewięćdziesiątych, kiedy trzy czwarte badanych wyrażało przekonanie, że w Polsce nie żyje się bezpiecznie, większość Polaków miała poczucie, że żyje w spokojnym i bezpiecznym otoczeniu. Od pięciu lat przekonanie takie powoli, lecz systematycznie się umacnia. Obecnie osiągnęło ono poziom z roku 1987.



### POCZUCIE ZAGROŻENIA OSOBISTEGO

Niezależnie od sondowania opinii o stanie bezpieczeństwa w kraju i miejscu zamieszkania, pytaliśmy respondentów również o to, czy obawiają się o bezpieczeństwo własne i swoich najbliższych.

Ponad dwie piąte badanych (44%) obawia się, że może paść ofiarą przestępstwa. Niemal co szósty z nich (7% ogółu) odczuwa silny lęk. Częściej niż o własne bezpieczeństwo Polacy boją się o swoich najbliższych. Lęk przed tym, by ofiarą przestępstwa nie stał się ktoś z najbliższej rodziny, odczuwa ponad połowa respondentów (53%).



Przyczyną obaw przed tym, by sam badany lub ktoś z jego rodziny nie stał się ofiarą przestępstwa, mogą być różne czynniki, w tym indywidualne cechy człowieka. Dużą rolę w powstawaniu takich obaw odgrywa zapewne przeświadczenie o stanie ogólnego bezpieczeństwa w kraju. Można jednak przypuszczać, że na tego rodzaju obawy w największym stopniu wpływa stan bezpieczeństwa w najbliższym otoczeniu.

Tabela 4

Czy obawia się Pan(i) tego, że może Pan(i) stać się ofiarą przestępstwa?	Czy miejsce, w którym Pan(i) mieszka, można nazwać bezpiecznym i spokojnym?	
	Tak	Nie
	w procentach	
W ogóle się tego nie obawiam	15	3
Raczej się nie obawiam	46	19
<b>Nie obawiam się</b>	<b>61</b>	<b>22</b>
Obawiam się, ale nie tak bardzo	34	53
Bardzo się tego obawiam	3	23
<b>Obawiam się</b>	<b>37</b>	<b>76</b>
Trudno powiedzieć	2	2

Tabela 5

Czy obawia się Pan(i) tego, że ofiarą przestępstwa może stać się ktoś z najbliższej rodziny?	Czy miejsce, w którym Pan(i) mieszka, można nazwać bezpiecznym i spokojnym?	
	Tak	Nie
	w procentach	
W ogóle się tego nie obawiam	10	4
Raczej się nie obawiam	40	15
<b>Nie obawiam się</b>	<b>50</b>	<b>19</b>
Obawiam się, ale nie tak bardzo	39	47
Bardzo się tego obawiam	8	31
<b>Obawiam się</b>	<b>47</b>	<b>78</b>
Trudno powiedzieć	3	4

Okazuje się, że nawet wśród osób, które swoje miejsce zamieszkania uważają za bezpieczne i spokojne, ponad jedna trzecia obawia się o bezpieczeństwo własne, a niemal połowa – o bezpieczeństwo najbliższych. Na ogół jednak są to obawy o niewielkim nasileniu. Natomiast wśród respondentów, którzy są zdania, że ich miejsce zamieszkania nie jest bezpieczne i spokojne, poczucie zagrożenia zarówno osobistego, jak i lęku o bezpieczeństwo najbliższych nie tylko ma znacznie większy zasięg, ale i jego nasilenie jest zdecydowanie większe. Niemal co czwarty badany, który uważa, że jego miejsce zamieszkania nie jest bezpieczne, odczuwa silny lęk o bezpieczeństwo własne, a niemal co trzeci – o swoich najbliższych.

Obawy o bezpieczeństwo zarówno własne, jak i najbliższych związane są przede wszystkim z wielkością miejsca zamieszkania. Na wsi i w małych miastach są one bardzo wyraźnie mniejsze niż w miastach średniej wielkości i dużych. W nieco większym stopniu są one udziałem kobiet niż mężczyzn. Dotyczy to przede wszystkim obaw o bezpieczeństwo najbliższych (patrz tabele aneksowe).

Wyraźnej poprawie ocen stanu bezpieczeństwa w kraju, a także w najbliższym otoczeniu, jaka nastąpiła w ostatnich pięciu latach, towarzyszy zmniejszenie obaw o bezpieczeństwo własne i najbliższej rodziny. Szczególnie wyraźny wzrost poczucia bezpieczeństwa widoczny jest w ciągu ostatniego roku.

Tabela 6

Czy obawia się Pan(i) tego, że może stać się ofiarą przestępstwa?	Wskazania respondentów według terminów badań											
	IV '96*	IV '97	III '98	IV '99	II '00	IV '01	IV '02	IV '03	III '04	III '05	IV '06	IV '07
	W procentach											
<b>Nie obawiam się</b>	<b>30</b>	<b>37</b>	<b>35</b>	<b>40</b>	<b>31</b>	<b>34</b>	<b>32</b>	<b>39</b>	<b>36</b>	<b>45</b>	<b>43</b>	<b>54</b>
Obawiam się, ale nie tak bardzo	50	46	47	43	46	47	52	49	49	42	46	37
Bardzo się tego obawiam	17	15	15	14	21	18	14	10	14	9	9	7
<b>Obawiam się</b>	<b>67</b>	<b>61</b>	<b>62</b>	<b>57</b>	<b>67</b>	<b>65</b>	<b>66</b>	<b>59</b>	<b>63</b>	<b>51</b>	<b>55</b>	<b>44</b>
Trudno powiedzieć	3	2	3	2	2	1	2	2	1	3	2	2

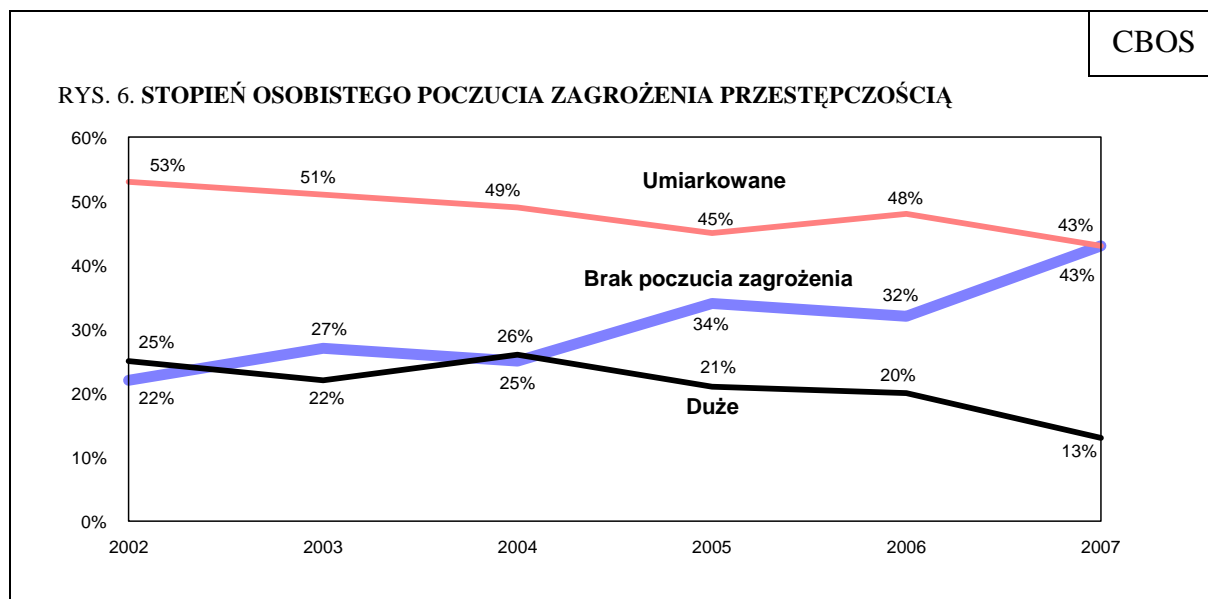
\* W latach wcześniejszych nie zadawano tego pytania

Tabela 7

Czy obawia się Pan(i), że ofiarą przestępstwa może stać się ktoś z Pana(i) najbliższej rodziny?	Wskazania respondentów według terminów badań							
	IX 2000*	IV 2001	IV 2002	IV 2003	III 2004	III 2005	IV 2006	IV 2007
	w procentach							
<b>Nie obawiam się</b>	<b>30</b>	<b>26</b>	<b>25</b>	<b>30</b>	<b>28</b>	<b>36</b>	<b>34</b>	<b>44</b>
Obawiam się, ale nie tak bardzo	42	45	50	47	45	41	45	41
Bardzo się tego obawiam	25	27	24	20	24	20	19	12
<b>Obawiam się</b>	<b>67</b>	<b>72</b>	<b>74</b>	<b>67</b>	<b>69</b>	<b>61</b>	<b>64</b>	<b>53</b>
Trudno powiedzieć	3	2	1	3	3	4	2	3

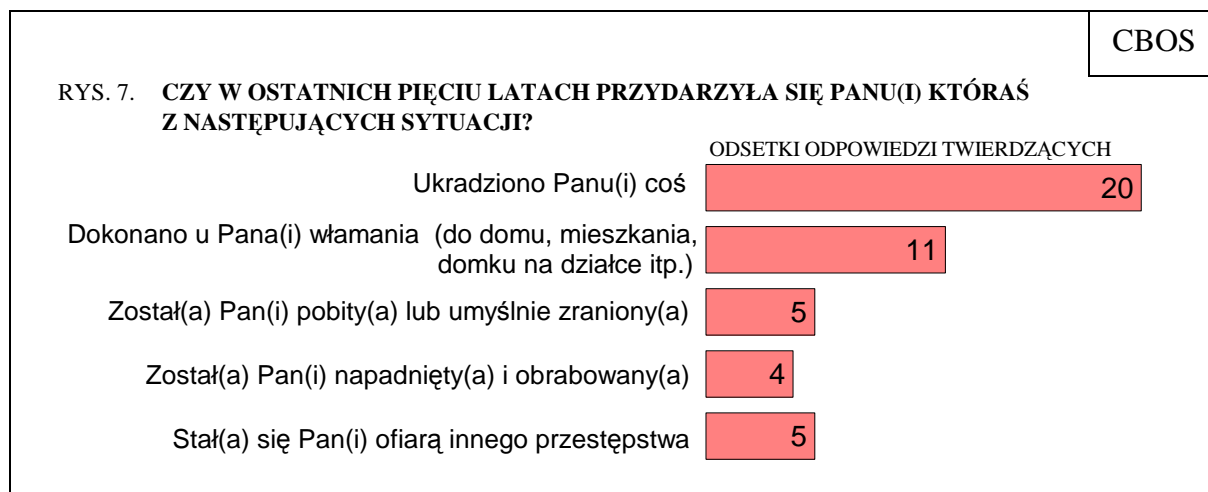
\* W latach wcześniejszych nie zadawano tego pytania

Na podstawie deklaracji dotyczących obaw o bezpieczeństwo własne i najbliższych określiliśmy stopień osobistego poczucia zagrożenia przestępczością. Za osoby o dużym poczuciu zagrożenia uznaliśmy te, które przynajmniej na jedno z omówionych wyżej pytań odpowiedziały: „bardzo się tego obawiam”. Umiarkowane poczucie zagrożenia przypisaliśmy osobom, które ani razu nie odpowiedziały „bardzo się tego obawiam”, ale przynajmniej raz wybrały odpowiedź „obawiam się, ale nie tak bardzo”. Odpowiedzi na oba pytania: „w ogóle się tego nie obawiam” lub „raczej się tego nie obawiam” potraktowaliśmy jako brak osobistego poczucia zagrożenia przestępczością.



W ciągu ostatniego roku, wraz z umocnieniem się przekonania, że Polska jest krajem, w którym żyje się bezpiecznie, nastąpił wyraźny spadek liczby badanych odczuwających duże poczucie osobistego zagrożenia przestępczością. Obecnie ponad dwie piąte Polaków (43%) nie obawia się o bezpieczeństwo własne ani najbliższych, jedynie co ósmy (13%) odczuwa silny lęk. Wśród mieszkańców wsi ponad połowa (54%) nie ma poczucia zagrożenia, natomiast wśród mieszkańców największych, ponadpółmilionowych miast takich osób jest o połowę mniej (28%), dominuje zaś umiarkowane poczucie zagrożenia (55%).

Na stopień poczucia zagrożenia przestępczością duży wpływ mają własne doświadczenia odpowiadających. W ciągu pięciu lat poprzedzających nasz sondaż niespełna jedna trzecia badanych (30%) padła ofiarą jakiegoś przestępstwa. Najczęściej była to kradzież (20%) lub włamanie (11%).



Osoby, którym przydarzyła się któraś z wymienionych sytuacji, dwukrotnie częściej niż pozostałe deklarują duże poczucie osobistego zagrożenia przestępczością. Niemniej jednak co trzeci badany, który był ofiarą przestępstwa, nie odczuwa takiego zagrożenia.

Tabela 8

Czy w ostatnich pięciu latach przydarzyła się Panu(i) któraś z wymienionych sytuacji?	Osobiste poczucie zagrożenia przestępczością		
	duże	umiarkowane	brak poczucia zagrożenia
	w procentach		
Tak*	21	47	32
Nie	10	42	48

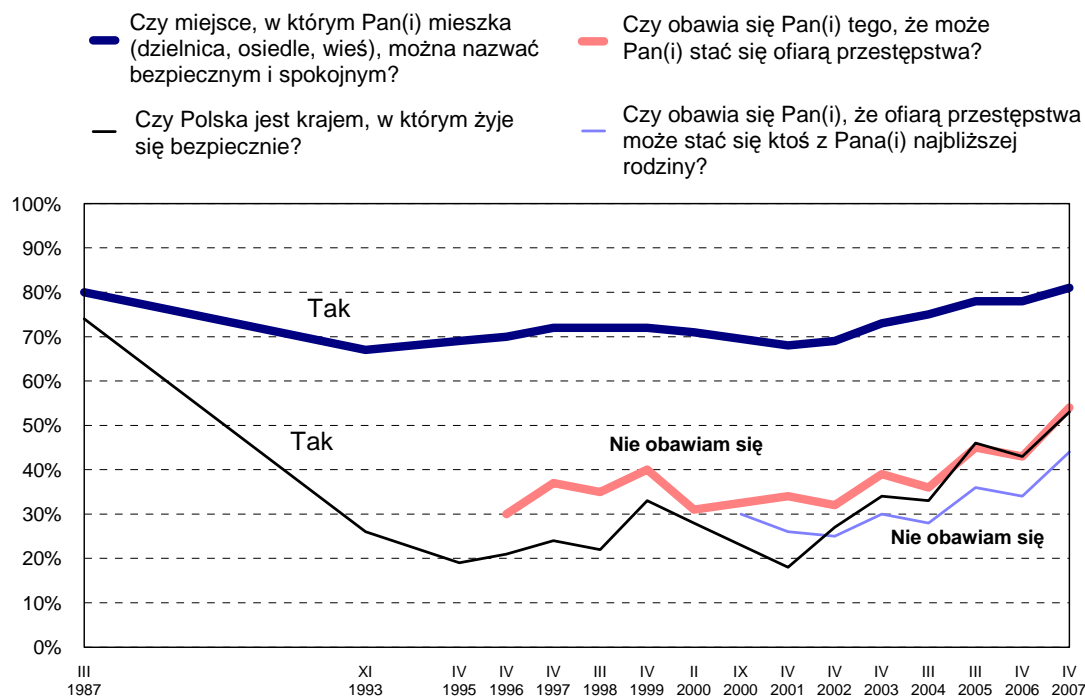
\* Osoby, które padły ofiarą przynajmniej jednego z przestępstw wymienionych na rys. 7

Znacznie łatwiej paść ofiarą przestępstwa w wielkim mieście niż w małym miasteczku czy na wsi. Wśród naszych badanych doświadczenie takie ma za sobą co piąty mieszkaniec wsi (21%), jedna czwarta mieszkańców najmniejszych miast (26%) oraz blisko połowa ludności największych aglomeracji miejskich (45%). Ofiarami działań przestępczych częściej niż inni byli też badani o najwyższych dochodach na osobę w rodzinie oraz respondenci dobrze oceniający własne warunki materialne. Przynajmniej w pewnym stopniu związane to jest z tym, że znacznie więcej ofiar przestępstw znajdujemy wśród osób z wykształceniem wyższym (40%) i średnim (37%) niż podstawowym (20%) czy zasadniczym zawodowym (27%).

#### **PODSUMOWANIE – POCZUCIE BEZPIECZEŃSTWA W SPOŁECZEŃSTWIE**

Wszystkie cztery wskaźniki poczucia zagrożenia przestępczością zgodnie pokazują, że w ostatnich trzech latach w polskim społeczeństwie rośnie poczucie bezpieczeństwa. Szczególnie duży wzrost nastąpił w ciągu ostatniego roku.

RYS. 8. OCENA STANU BEZPIECZEŃSTWA W POLSCE I POCZUCIE ZAGROŻENIA PRZESTĘPCZOŚCIĄ



W wielkim skrócie można powiedzieć, że na tak wyraźny wzrost pozytywnych opinii zarówno o stanie bezpieczeństwa w kraju, jak i poczucia bezpieczeństwa osobistego składają się dwa zjawiska. Przede wszystkim jest to spadek przestępczości kryminalnej, szczególnie przestępstw najcięższych, jaki obserwujemy od początku bieżącej dekady<sup>2</sup>. Trudno jednak spodziewać się natychmiastowego odzwierciedlenia statystyk w badaniach opinii publicznej. Potrzeba czasu, by obiektywne dane przekształciły się w subiektywne odczucia.

Także porównanie statystyki przestępczości w latach 1993–2006 z opiniami na temat stanu bezpieczeństwa w kraju w tym okresie wskazuje jednoznacznie, że nie można tu mówić o prostym przełożeniu danych. Najprostszym przykładem niech będzie to, że np. w roku 1993 statystyki policyjne odnotowały *mniej* przestępstw kryminalnych ogółem niż w roku 2006 (734 956 wobec 893 398). Wprawdzie więcej zabójstw było w roku 1993 (1106) niż w roku 2006 (816), ale kradzieży i przestępstw rozbójniczych znacznie mniej<sup>3</sup>. Tymczasem

<sup>2</sup> Patrz raporty statystyczne KGP za poszczególne lata oraz zestawienie zbiorcze za lata 1990–2006 „Statystyka ogólnopolska – przestępstwa stwierdzone, podejrzani, wykrywalność ogółem”. [www.policja.pl](http://www.policja.pl)

<sup>3</sup> Źródło: patrz przypis 2.

w roku 2006 prawie dwukrotnie większy niż w roku 1993 odsetek badanych wyrażał opinię, że Polska jest krajem, w którym żyje się bezpiecznie.

Muszą tu więc wchodzić w grę jeszcze inne czynniki. Można przypuszczać, że mamy do czynienia ze zjawiskiem natury psychospołecznej. O ile na początku lat dziewięćdziesiątych wyraźny wzrost przekonania, że Polska jest krajem, w którym nie żyje się bezpiecznie, spowodowany był nie tylko faktycznym wzrostem przestępczości, ale także tym, że publikowane w mediach bez ograniczeń (odmiennie niż w latach poprzednich) informacje o różnego rodzaju działaniach przestępczych silnie oddziaływały na świadomość nieprzyzwyczajonych do tego odbiorców, o tyle po ponad dziesięciu latach nastąpiło pewne „oswojenie się” z nową rzeczywistością i przekazy medialne na ten temat nie robią już takiego wrażenia jak kiedyś. Z jednej więc strony postępujący od kilku lat spadek przestępczości, z drugiej zaś przyzwyczajenie się do tego, że zjawisko przestępczości występuje i mówią o nim media, powodują przełamywanie stereotypu Polski jako kraju o dużym zagrożeniu przestępczością.

Opracował  
Michał STRZESZEWSKI

## A N E K S

Tabela 1. Czy, Pana(i) zdaniem, Polska jest krajem, w którym żyje się bezpiecznie?

(%)

	Tak	Nie	Trudno powiedzieć	Liczba osób
Ogółem	53	43	4	937
Płeć				
Mężczyźni	56	41	3	442
Kobiety	50	45	5	495
Wiek				
18-24 lat	51	45	4	134
25-34	60	36	4	162
35-44	52	47	1	153
45-54	57	41	2	179
55-64	47	48	4	133
65 lat i więcej	48	44	8	176
Miejsce zamieszkania				
Wieś	52	41	7	346
Miasto do 20 tys.	53	43	3	132
20-100 tys.	52	45	3	191
101-500 tys.	54	44	2	167
501 tys. i więcej mieszk.	53	46	1	102
Wykształcenie				
Podstawowe	47	46	7	279
Zasadnicze zawodowe	52	46	2	238
Średnie	54	43	3	324
Wyższe	68	31	2	95
Grupa społ.-zaw. pracujący				
Kadra kier., inteligencja	62	37	1	63
Prac. umysł. niż. szczebla	55	43	3	69
Pracownicy fiz.- umysł.	54	43	3	71
Robotnicy wykwalifikowani	62	35	3	93
Robotnicy niewykwalifik.	41	55	4	47
Rolnicy	57	37	5	50
Pracujący na własny rach.	65	35	0	30
Bierni zawodowo				
Renciści	54	44	2	75
Emeryci	47	46	7	228
Uczniowie i studenci	57	40	3	64
Bezrobotni	47	50	4	110
Gospodynie domowe i inni	51	42	7	36
Pracuje w:				
inst. państw., publicznej	58	40	2	125
spółce właścicieli				
prywatnych i państwa	52	45	3	60
sekt. pryw. poza rolnict.	56	42	2	177
prywatnym gosp. rolnym	60	35	5	50
Dochody na jedną osobę				
Do 300 zł	48	42	10	73
301-500	43	53	3	136
501-900	51	45	4	195
901-1200	60	39	1	106
Powyżej 1200 zł	57	41	2	71
Ocena własnych war. mater.				
Złe	48	47	5	251
Średnie	51	45	4	417
Dobre	61	36	3	268
Udział w prakt. religijnych				
Kilka razy w tygodniu	52	44	4	69
Raz w tygodniu	53	43	4	470
1-2 razy w miesiącu	57	41	2	143
Kilka razy w roku	51	46	3	177
W ogóle nie uczestniczy	48	43	10	76
Poglądy polityczne				
Lewica	52	45	3	138
Centrum	56	42	3	259
Prawica	59	38	3	257
Trudno powiedzieć	45	49	6	282



Tabela 2. Czy miejsce, w którym Pan(i) mieszka (dzielnica, osiedle, wieś), można nazwać bezpiecznym i spokojnym?

(%)

	Tak	Nie	Trudno powiedzieć	Liczba osób
Ogółem	81	18	1	937
Płeć				
Mężczyźni	82	17	1	442
Kobiety	81	18	1	495
Wiek				
18-24 lat	83	15	2	134
25-34	87	13	0	162
35-44	73	26	1	153
45-54	86	14	0	179
55-64	81	17	1	133
65 lat i więcej	78	20	2	176
Miejsce zamieszkania				
Wieś	91	9	0	346
Miasto do 20 tys.	85	15	0	132
20-100 tys.	77	22	2	191
101-500 tys.	70	28	1	167
501 tys. i więcej mieszk.	72	26	2	102
Wykształcenie				
Podstawowe	80	19	1	279
Zasadnicze zawodowe	83	16	1	238
Średnie	80	19	1	324
Wyższe	86	12	2	95
Grupa społ.-zaw. pracujący				
Kadra kier., inteligencja	87	12	1	63
Prac. umysł. niż. szczebla	83	17	0	69
Pracownicy fiz. - umysł.	74	25	1	71
Robotnicy wykwalifikowani	87	12	1	93
Robotnicy niewykwalifik.	82	18	0	47
Rolnicy	92	8	0	50
Pracujący na własny rach.	91	9	0	30
Bierni zawodowo				
Renciści	79	20	1	75
Emeryci	79	19	2	228
Uczniowie i studenci	84	16	0	64
Bezrobotni	76	24	0	110
Gospodynie domowe i inni	77	20	3	36
Pracuje w:				
inst. państw., publicznej	84	15	1	125
spółce właścicieli				
prywatnych i państwa	85	14	1	60
sekt. pryw. poza rolnict.	84	16	0	177
prywatnym gosp. rolnym	92	8	0	50
Dochody na jedną osobę				
Do 300 zł	78	21	1	73
301-500	83	16	1	136
501-900	80	19	1	195
901-1200	82	18	0	106
Powyżej 1200 zł	85	13	2	71
Ocena własnych war. mater.				
Złe	75	23	2	251
Średnie	83	16	1	417
Dobre	85	15	0	268
Udział w prakt. religijnych				
Kilka razy w tygodniu	79	21	0	69
Raz w tygodniu	84	15	1	470
1-2 razy w miesiącu	83	16	1	143
Kilka razy w roku	76	24	0	177
W ogóle nie uczestniczy	81	18	1	76
Poglądy polityczne				
Lewica	80	20	0	138
Centrum	78	20	1	259
Prawica	85	14	1	257
Trudno powiedzieć	82	17	1	282

Tabela 3. Czy obawia się Pan(i) tego, że może stać się ofiara przestępstwa?

(%)

	Nie obawiam się	Obawiam się	Trudno powiedzieć	Liczba osób
Ogółem	54	44	2	937
Płeć				
Mężczyźni	56	41	3	442
Kobiety	51	47	2	495
Wiek				
18-24 lat	57	39	4	134
25-34	49	49	2	162
35-44	46	54	1	153
45-54	54	44	2	179
55-64	60	37	3	133
65 lat i więcej	56	41	3	176
Miejsce zamieszkania				
Wieś	62	35	2	346
Miasto do 20 tys.	56	42	2	132
20-100 tys.	46	51	3	191
101-500 tys.	49	49	2	167
501 tys. i więcej mieszk.	42	56	2	102
Wykształcenie				
Podstawowe	59	38	3	279
Zasadnicze zawodowe	56	43	2	238
Średnie	47	51	2	324
Wyższe	53	45	2	95
Grupa społ.-zaw. pracujący				
Kadra kier., inteligencja	53	47	0	63
Prac. umysł. niż. szczebla	48	51	1	69
Pracownicy fiz. - umysł.	43	54	3	71
Robotnicy wykwalifikowani	56	43	1	93
Robotnicy niewykwalifik.	55	43	2	47
Rolnicy	67	30	3	50
Pracujący na własny rach.	40	57	3	30
Bierni zawodowo				
Renciści	57	39	3	75
Emeryci	55	43	2	228
Uczniowie i studenci	53	45	2	64
Bezrobotni	51	43	5	110
Gospodynie domowe i inni	53	47	0	36
Pracuje w:				
inst. państw., publicznej	51	48	1	125
spółce właścicieli				
prywatnych i państwa	44	54	2	60
sekt. pryw. poza rolnict.	51	47	2	177
prywatnym gosp. rolnym	63	34	3	50
Dochody na jedną osobę				
Do 300 zł	55	43	1	73
301-500	50	50	1	136
501-900	53	45	2	195
901-1200	47	50	3	106
Powyżej 1200 zł	58	41	1	71
Ocena własnych war. mater.				
Złe	51	46	2	251
Średnie	51	46	3	417
Dobre	60	40	0	268
Udział w prakt. religijnych				
Kilka razy w tygodniu	55	43	1	69
Raz w tygodniu	54	44	2	470
1-2 razy w miesiącu	58	38	5	143
Kilka razy w roku	50	48	2	177
W ogóle nie uczestniczy	49	47	4	76
Poglądy polityczne				
Lewica	52	45	3	138
Centrum	55	43	1	259
Prawica	58	41	1	257
Trudno powiedzieć	49	47	4	282

Tabela 4. Niezależnie od tego, czy obawia się Pan(i) o siebie samego, to czy obawia się Pan(i), że ofiarą przestępstwa może stać się ktoś z Pana(i) najbliższej rodziny?

(%)

	Nie obawiam się	Obawiam się	Trudno powiedzieć	Liczba osób
Ogółem	44	53	3	937
Płeć				
Mężczyźni	48	48	5	442
Kobiety	41	57	2	495
Wiek				
18-24 lat	46	50	4	134
25-34	38	59	3	162
35-44	39	59	1	153
45-54	40	59	2	179
55-64	48	45	7	133
65 lat i więcej	54	43	3	176
Miejsce zamieszkania				
Wieś	55	42	3	346
Miasto do 20 tys.	47	48	5	132
20-100 tys.	37	61	2	191
101-500 tys.	37	61	2	167
501 tys. i więcej mieszk.	29	66	5	102
Wykształcenie				
Podstawowe	50	44	6	279
Zasadnicze zawodowe	48	49	3	238
Średnie	37	61	2	324
Wyższe	39	59	3	95
Grupa społ.-zaw. pracujący				
Kadra kier., inteligencja	34	66	0	63
Prac. umysł. niż. szczebla	38	60	1	69
Pracownicy fiz.- umysł.	37	59	4	71
Robotnicy wykwalifikowani	45	53	1	93
Robotnicy niewykwalifik.	51	47	2	47
Rolnicy	58	37	5	50
Pracujący na własny rach.	37	61	3	30
Bierni zawodowo				
Renciści	45	52	3	75
Emeryci	50	47	4	228
Uczniowie i studenci	41	57	2	64
Bezrobotni	44	48	9	110
Gospodynie domowe i inni	28	72	0	36
Pracuje w:				
inst. państw., publicznej	39	59	2	125
spółce właścicieli				
prywatnych i państwa	33	63	4	60
sekt. pryw. poza rolnict.	41	57	1	177
prywatnym gosp. rolnym	56	41	3	50
Dochody na jedną osobę				
Do 300 zł	39	61	0	73
301-500	43	55	2	136
501-900	44	53	3	195
901-1200	46	50	4	106
Powyżej 1200 zł	36	62	2	71
Ocena własnych war. mater.				
Złe	44	52	5	251
Średnie	43	53	4	417
Dobre	46	54	1	268
Udział w prakt. religijnych				
Kilka razy w tygodniu	50	48	2	69
Raz w tygodniu	44	55	1	470
1-2 razy w miesiącu	47	45	8	143
Kilka razy w roku	44	53	3	177
W ogóle nie uczestniczy	37	57	6	76
Poglądy polityczne				
Lewica	41	55	4	138
Centrum	44	53	3	259
Prawica	46	52	2	257
Trudno powiedzieć	44	52	4	282

Tabela 5. Stopień osobistego poczucia zagrożenia przestępczością

(%)

	Duże	Umiarkowane	Brak poczucia zagrożenia	Liczba osób
Ogółem	13	43	43	937
Płeć				
Mężczyźni	11	41	48	442
Kobiety	15	45	40	495
Wiek				
18-24 lat	13	41	46	134
25-34	15	48	37	162
35-44	13	49	38	153
45-54	13	48	39	179
55-64	11	38	52	133
65 lat i więcej	13	36	51	176
Miejsce zamieszkania				
Wieś	8	38	54	346
Miasto do 20 tys.	11	42	47	132
20-100 tys.	17	47	36	191
101-500 tys.	19	46	36	167
501 tys. i więcej mieszk.	17	55	28	102
Wykształcenie				
Podstawowe	13	36	51	279
Zasadnicze zawodowe	10	43	47	238
Średnie	16	49	36	324
Wyższe	12	48	39	95
Grupa społ.-zaw. pracujący				
Kadra kier., inteligencja	13	53	34	63
Prac. umysł. niż. szczebla	20	43	37	69
Pracownicy fiz. - umysł.	13	54	34	71
Robotnicy wykwalifikowani	12	44	44	93
Robotnicy niewykwalifik.	10	42	48	47
Rolnicy	5	34	61	50
Pracujący na własny rach.	12	54	34	30
Bierni zawodowo				
Renciści	8	45	47	75
Emeryci	16	36	49	228
Uczniowie i studenci	11	50	39	64
Bezrobotni	14	40	47	110
Gospodynie domowe i inni	15	56	28	36
Pracuje w:				
inst. państw., publicznej	16	45	39	125
spółce właścicieli				
prywatnych i państwa	18	53	29	60
sekt. pryw. poza rolnict.	10	50	40	177
prywatnym gosp. rolnym	5	39	56	50
Dochody na jedną osobę				
Do 300 zł	17	44	39	73
301-500	15	44	41	136
501-900	14	41	44	195
901-1200	13	46	41	106
Powyżej 1200 zł	14	49	36	71
Ocena własnych war. mater.				
Złe	15	41	44	251
Średnie	12	45	43	417
Dobre	13	43	44	268
Udział w prakt. religijnych				
Kilka razy w tygodniu	21	33	46	69
Raz w tygodniu	11	46	42	470
1-2 razy w miesiącu	12	36	52	143
Kilka razy w roku	11	46	43	177
W ogóle nie uczestniczy	21	44	35	76
Poglądy polityczne				
Lewica	16	44	41	138
Centrum	13	44	43	259
Prawica	11	44	45	257
Trudno powiedzieć	13	43	44	282

Tabela 6. Czy w ostatnich pięciu latach stał(a) się Pan(i) ofiarą przestępstwa?

(%)

	Tak	Nie	Liczba osób
Ogółem	30	70	937
Płeć			
Mężczyźni	35	65	442
Kobiety	25	75	495
Wiek			
18-24 lat	34	66	134
25-34	36	64	162
35-44	38	62	153
45-54	28	72	179
55-64	25	75	133
65 lat i więcej	19	81	176
Miejsce zamieszkania			
Wieś	21	79	346
Miasto do 20 tys.	26	74	132
20-100 tys.	36	64	191
101-500 tys.	35	65	167
501 tys.i więcej mieszk.	45	55	102
Wykształcenie			
Podstawowe	20	80	279
Zasadnicze zawodowe	27	73	238
Średnie	37	63	324
Wyższe	40	60	95
Grupa społ.-zaw. pracujący			
Kadra kier., inteligencja	47	53	63
Prac.umysł.niż.szczebła	36	64	69
Pracownicy fiz.- umysł.	30	70	71
Robotnicy wykwalifikowani	27	73	93
Robotnicy niewykwalifik.	29	71	47
Rolnicy	23	77	50
Pracujący na własny rach.	40	60	30
Bierni zawodowo			
Renciści	20	80	75
Emeryci	21	79	228
Uczniowie i studenci	32	68	64
Bezrobotni	42	58	110
Gospodynie domowe i inni	24	76	36
Pracuje w:			
inst. państw., publicznej	36	64	125
spółce właścicieli			
prywatnych i państwa	38	62	60
sekt. pryw. poza rolnict.	33	67	177
prywatnym gosp. rolnym	22	78	50
Dochody na jedną osobę			
Do 300 zł	36	64	73
301-500	26	74	136
501-900	27	73	195
901-1200	31	69	106
Powyżej 1200 zł	48	52	71
Ocena własnych war. mater.			
Złe	26	74	251
Średnie	29	71	417
Dobre	35	65	268
Udział w prakt. religijnych			
Kilka razy w tygodniu	20	80	69
Raz w tygodniu	25	75	470
1-2 razy w miesiącu	33	67	143
Kilka razy w roku	37	63	177
W ogóle nie uczestniczy	47	53	76
Poglądy polityczne			
Lewica	32	68	138
Centrum	33	67	259
Prawica	34	66	257
Trudno powiedzieć	22	78	282