



CENTRUM BADANIA OPINII SPOŁECZNEJ

SEKRETARIAT
OŚRODEK INFORMACJI

629 - 35 - 69, 628 - 37 - 04
693 - 46 - 92, 625 - 76 - 23

UL. ŻURAWIA 4A, SKR. PT.24
00 - 503 W A R S Z A W A
TELEFAX 629 - 40 - 89

INTERNET

<http://www.cbos.pl>

E-mail: sekretariat@cbos.pl

BS/174/2008

CZY POLACY SĄ NOWOCZEŚNI?

KOMUNIKAT Z BADAŃ

WARSZAWA, LISTOPAD 2008

PRZEDRUK I ROZPOWSZECHNIANIE MATERIAŁÓW CBOS W CAŁOŚCI LUB W CZĘŚCI ORAZ WYKORZYSTANIE DANYCH EMPIRYCZNYCH
JEST DOZWOLONE WYŁĄCZNIE Z PODANIEM ŹRÓDŁA



Znak jakości przyznany CBOS przez Organizację Firm Badania Opinii i Rynku
3 października 2008 roku

Szybki rozwój technologiczny, gwałtowny wzrost wykształcenia, większa dostępność dóbr i usług, otwarte granice – wszystko to sprawia, że życie we współczesnym świecie stwarza wiele możliwości, ale nierzadko też jest sporym wyzwaniem, zwłaszcza dla osób słabiej przystosowanych do korzystania ze współczesnych rozwiązań.

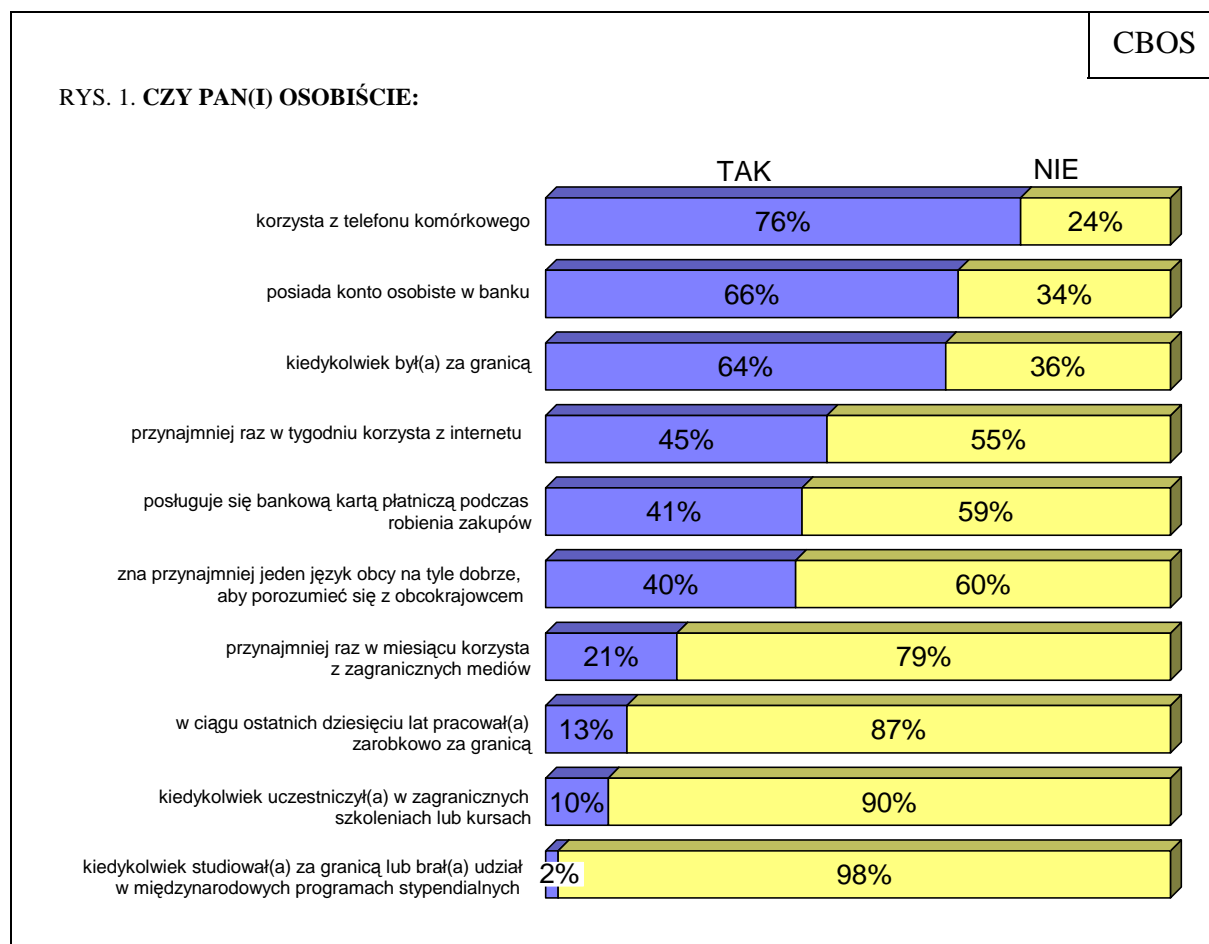
W ostatnim badaniu¹ sprawdziliśmy, w jakim stopniu Polacy wykorzystują niektóre z nowoczesnych technologii i rozwiązań oraz jak odnajdują się w coraz bardziej zglobalizowanym świecie, w którym bariery czasowe i przestrzenne przestają być problemem.

Spośród wybranych do badania dziesięciu zjawisk, które – jak się wydaje – w mniejszym lub większym stopniu mogą charakteryzować nowoczesnego człowieka, najbardziej popularne w Polsce jest korzystanie z telefonu komórkowego – deklaruje je większość badanych (76%). Dość powszechne – dotyczące mniej więcej dwóch na trzech ankietowanych – są również: posiadanie konta bankowego (66%) oraz wyjazdy zagraniczne (według uzyskanych deklaracji w ciągu ostatnich dziesięciu lat przynajmniej raz poza granicami kraju było 64% badanych). Wyraźnie mniej popularne jest korzystanie z internetu – dotyczy niespełna połowy dorosłych mieszkańców naszego kraju (45%). Jeszcze mniejszy odsetek pytaných (41%) deklaruje posługiwanie się bankową kartą płatniczą podczas robienia zakupów.

¹ Badanie „Aktualne problemy i wydarzenia” (222), zrealizowano w dniach 6–12 listopada na liczącej 1050 osób reprezentatywnej próbie losowej dorosłych mieszkańców Polski.

Znajomość przynajmniej jednego języka obcego na poziomie umożliwiającym porozumienie się z obcokrajowcem zgłasza dwie piąte badanych (40%), jednak już tylko co piąty (21%) przynajmniej raz w miesiącu korzysta z zagranicznych mediów, a więc czyta obcojęzyczną prasę, ogląda zagraniczną telewizję, słucha zagranicznego radia lub też wchodzi na obcojęzyczne strony internetowe w celu uzyskania informacji. Co ósmy Polak (13%) w ciągu ostatnich dziesięciu lat pracował zarobkowo za granicą.

Do bardziej elitarnych zachowań należą natomiast: uczestnictwo w zagranicznych szkoleniach lub kursach (dotyczy jednej dziesiątej badanych) czy – tym bardziej – studiowanie poza granicami kraju (deklaruje je średnio dwie na sto przebadanych osób).



Cechy, które w różnym stopniu wpływają na stopień omawianej przez nas nowoczesności, to m.in. płeć, wiek, wykształcenie, wielkość miejscowości zamieszkania oraz sytuacja materialna.

Jak się okazuje, mężczyźni istotnie częściej niż kobiety wyjeżdżają za granicę, posiadają konto w banku oraz korzystają z kart płatniczych podczas robienia zakupów. Częściej też używają internetu oraz pozyskują informacje z zagranicznych mediów. Znacznie powszechniejsze są wśród nich zarobkowe wyjazdy do innych krajów.

Tabela 1

Czy Pan(i) osobiście:	Odpowiedzi twierdzące	
	kobiet	mężczyzn
	w procentach	
– korzysta z telefonu komórkowego	72	80
– posiada konto osobiste w banku	61	72
– kiedykolwiek był(a) za granicą	58	71
– przynajmniej raz w tygodniu korzysta z internetu (sieci WWW, poczty e-mail, komunikatora internetowego itp.)	40	51
– posługuje się bankową kartą płatniczą podczas robienia zakupów	36	48
– zna przynajmniej jeden język obcy na tyle dobrze, aby porozumieć się z obcokrajowcem	38	42
– przynajmniej raz w miesiącu korzysta z zagranicznych mediów: czyta obcojęzyczną prasę, ogląda zagraniczną telewizję, słucha zagranicznego radia lub wchodzi na obcojęzyczne strony internetowe w celu uzyskania informacji	16	26
– w ciągu ostatnich dziesięciu lat pracował(a) zarobkowo za granicą	9	18
– kiedykolwiek uczestniczył(a) w zagranicznych szkoleniach lub kursach	7	13
– kiedykolwiek studiował(a) za granicą lub brał(a) udział w międzynarodowych programach stypendialnych	3	2

Z uwagi na wiek stosunkowo najmniej korzystnie w każdym omawianym wymiarze wypadają osoby najstarsze (mające 65 lat i więcej). Wyraźną prawidłowością jest fakt, że im badani są starsi, tym mniej powszechnie posługują się telefonem komórkowym oraz internetem, deklarują ponadto znacznie słabszą znajomość języków obcych oraz zdecydowanie rzadsze korzystanie z zagranicznych mediów. Wyjazdy zarobkowe do innych krajów oraz używanie kart płatniczych podczas robienia zakupów stosunkowo najczęściej dotyczą osób w wieku od 25 do 34 lat.

Tabela 2

Czy Pan(i) osobiście:	Odpowiedzi twierdzące osób w wieku					
	18–24 lata	25–34	35–44	45–54	55–64	65 i więcej
	w procentach					
– korzysta z telefonu komórkowego	98	95	94	86	70	26
– posiada konto osobiste w banku	49	81	82	86	64	40
– kiedykolwiek był(a) za granicą	70	77	67	70	58	48
– przynajmniej raz w tygodniu korzysta z internetu (sieci WWW, poczty e-mail, komunikatora internetowego itp.)	87	65	58	44	22	6
– posługuje się bankową kartą płatniczą podczas robienia zakupów	37	67	54	55	31	12
– zna przynajmniej jeden język obcy na tyle dobrze, aby porozumieć się z obcokrajowcem	75	51	37	36	31	17
– przynajmniej raz w miesiącu korzysta z zagranicznych mediów: czyta obcojęzyczną prasę, ogląda zagraniczną telewizję, słucha zagranicznego radia lub wchodzi na obcojęzyczne strony internetowe w celu uzyskania informacji	44	32	16	14	15	7
– w ciągu ostatnich dziesięciu lat pracował(a) zarobkowo za granicą	18	24	21	11	5	3
– kiedykolwiek uczestniczył(a) w zagranicznych szkoleniach lub kursach	12	14	9	10	12	4
– kiedykolwiek studiował(a) za granicą lub brał(a) udział w międzynarodowych programach stypendialnych	2	3	2	2	4	1

Stopień korzystania ze współczesnych rozwiązań i możliwości bardzo istotnie wzrasta wraz z poziomem wykształcenia respondentów (prawidłowość ta nie znajduje jedynie potwierdzenia w przypadku zarobkowych wyjazdów za granicę). O ile posługiwanie się telefonem komórkowym, posiadanie konta bankowego czy też wyjazdy zagraniczne są niemal powszechne wśród osób z wyższym wykształceniem, a korzystanie z internetu, karty płatniczej czy też komunikatywna znajomość języka obcego dotyczy co najmniej trzech czwartych badanych z tej grupy, o tyle w przypadku osób najslabiej wykształconych telefonu komórkowego używa zaledwie połowa, niespełna dwie piąte było za granicą, mniej niż jedna trzecia posiada konto w banku, a tylko jedna piąta korzysta z internetu bądź też potrafi porozumieć się w języku obcym.

Tabela 3

Czy Pan(i) osobiście:	Odpowiedzi twierdzące osób z wykształceniem:			
	podstawowym	zasadniczym zawodowym	średnim	wyższym
	w procentach			
– korzysta z telefonu komórkowego	49	82	86	94
– posiada konto osobiste w banku	31	70	82	92
– kiedykolwiek był(a) za granicą	37	56	82	93
– przynajmniej raz w tygodniu korzysta z internetu (sieci WWW, poczty e-mail, komunikatora internetowego itp.)	22	32	58	84
– posługuje się bankową kartą płatniczą podczas robienia zakupów	12	34	55	80
– zna przynajmniej jeden język obcy na tyle dobrze, aby porozumieć się z obcokrajowcem	22	22	54	76
– przynajmniej raz w miesiącu korzysta z zagranicznych mediów: czyta obcojęzyczną prasę, ogląda zagraniczną telewizję, słucha zagranicznego radia lub wchodzi na obcojęzyczne strony internetowe w celu uzyskania informacji	12	11	24	48
– w ciągu ostatnich dziesięciu lat pracował(a) zarobkowo za granicą	8	18	13	14
– kiedykolwiek uczestniczył(a) w zagranicznych szkoleniach lub kursach	4	4	12	30
– kiedykolwiek studiował(a) za granicą lub brał(a) udział w międzynarodowych programach stypendialnych	2	0	2	8

Jeżeli weźmiemy pod uwagę wielkość miejscowości zamieszkania, to zauważymy, że wraz z jej wzrostem istotnie zwiększa się przede wszystkim odsetek osób wyjeżdżających za granicę, posiadających konto w banku, porozumiewających się w obcych językach i korzystających z zagranicznych mediów, a także uczestniczących w szkoleniach lub studiach poza granicami kraju.

Tabela 4

Czy Pan(i) osobiście:	Odpowiedzi twierdzące osób mieszkających				
	na wsi	w mieście do 20 tys.	20–100 tys.	101–500 tys.	501 tys. i więcej
	w procentach				
– korzysta z telefonu komórkowego	67	75	85	85	77
– posiada konto osobiste w banku	54	61	74	77	80
– kiedykolwiek był(a) za granicą	48	62	73	79	85
– przynajmniej raz w tygodniu korzysta z internetu (sieci WWW, poczty e-mail, komunikatora internetowego itp.)	31	48	47	62	59
– posługuje się bankową kartą płatniczą podczas robienia zakupów	26	32	47	65	58
– zna przynajmniej jeden język obcy na tyle dobrze, aby porozumieć się z obcokrajowcem	32	34	42	51	54
– przynajmniej raz w miesiącu korzysta z zagranicznych mediów: czyta obcojęzyczną prasę, ogląda zagraniczną telewizję, słucha zagranicznego radia lub wchodzi na obcojęzyczne strony internetowe w celu uzyskania informacji	12	15	22	32	36
– w ciągu ostatnich dziesięciu lat pracował(a) zarobkowo za granicą	15	14	15	12	7
– kiedykolwiek uczestniczył(a) w zagranicznych szkoleniach lub kursach	6	7	12	11	18
– kiedykolwiek studiował(a) za granicą lub brał(a) udział w międzynarodowych programach stypendialnych	0	2	2	2	8

Nie bez znaczenia jest również status materialny respondentów. Jak się okazuje, nie wpływa on istotnie tylko na zjawisko zarobkowania za granicą. Im wyższe natomiast dochody uzyskiwane w przeliczeniu na osobę w gospodarstwie domowym, tym częstsze deklaracje posiadania konta w banku, korzystania z bankowych kart płatniczych, używania internetu, znajomości języków obcych oraz wyjazdów zagranicznych.

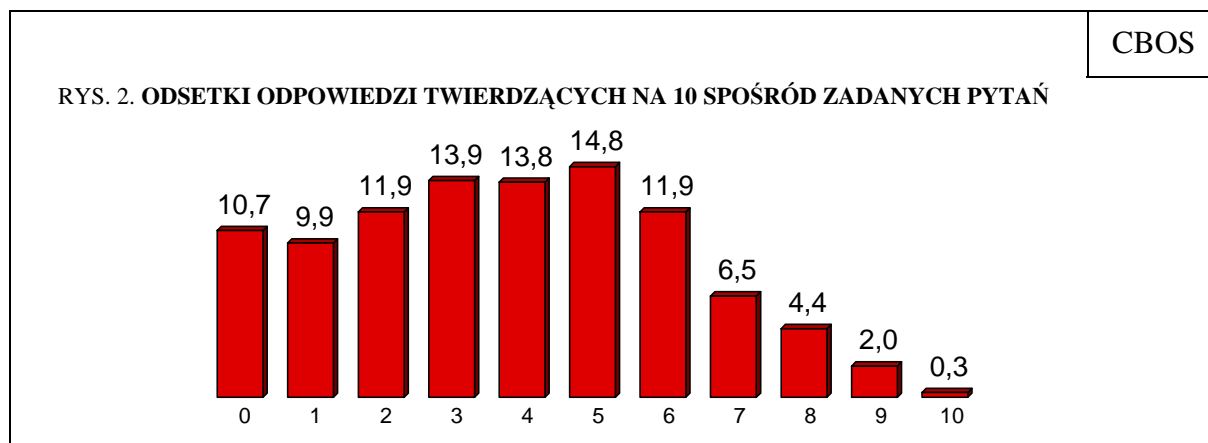
Tabela 5

Czy Pan(i) osobiście:	Odpowiedzi twierdzące osób uzyskujących dochody na osobę w gospodarstwie domowym				
	do 500 zł	501–750	751–1000	1001–1500	powyżej 1500 zł
	w procentach				
– korzysta z telefonu komórkowego	73	72	68	76	89
– posiada konto osobiste w banku	50	65	62	75	89
– kiedykolwiek był(a) za granicą	43	64	61	78	84
– przynajmniej raz w tygodniu korzysta z internetu (sieci WWW, poczty e-mail, komunikatora internetowego itp.)	34	45	36	41	67
– posługuje się bankową kartą płatniczą podczas robienia zakupów	22	38	39	48	72
– zna przynajmniej jeden język obcy na tyle dobrze, aby porozumieć się z obcokrajowcem	32	37	38	43	51
– przynajmniej raz w miesiącu korzysta z zagranicznych mediów: czyta obcojęzyczną prasę, ogląda zagraniczną telewizję, słucha zagranicznego radia lub wchodzi na obcojęzyczne strony internetowe w celu uzyskania informacji	11	18	17	19	42
– w ciągu ostatnich dziesięciu lat pracował(a) zarobkowo za granicą	11	13	12	12	14
– kiedykolwiek uczestniczył(a) w zagranicznych szkoleniach lub kursach	5	9	7	12	19
– kiedykolwiek studiował(a) za granicą lub brał(a) udział w międzynarodowych programach stypendialnych	0	2	1	3	6

WSKAŹNIK NOWOCZESNOŚCI

Jak się okazuje, polskie społeczeństwo jest dość mocno zróżnicowane pod względem korzystania ze współczesnych rozwiązań i możliwości. Co dziewiąty badany (11%) na żadne spośród zadanych pytań nie odpowiedział twierdząco. Co dziesiąty (10%) tylko w jednym przypadku odpowiedział „tak”, co ósmy (12%) udzielił dwóch twierdzących odpowiedzi, a po 14% – trzech i czterech. Połowa z przedstawionych sytuacji, jak wynika z uzyskanych deklaracji, dotyczy 15% ankietowanych.

Na więcej niż pięć pytań odpowiedziała twierdząco jedna czwarta społeczeństwa (25%), z czego tylko nieliczni (w sumie niespełna 7%) wśród odnoszących się do nich wymienili minimum osiem sytuacji. W całej próbie tylko trzy osoby odpowiedziały twierdząco na wszystkie pytania.



Liczba wskazań konkretnych wymiarów nowoczesności jako odnoszących się do sytuacji respondentów zależy istotnie przede wszystkim od poziomu ich wykształcenia oraz wieku. W następnej kolejności na zróżnicowanie tego wskaźnika wpływają: postrzegana i faktyczna sytuacja materialna oraz miejsce zamieszkania. Mniej istotne, choć również znaczące, są w tym względzie: poziom religijności mierzonej uczestnictwem w praktykach religijnych, płeć oraz poglądy polityczne.

Tabela 6

CECHY SOCJODEMOGRAFICZNE	Współczynnik korelacji R Pearsona
Wykształcenie	0,590*
Wiek	-0,505*
Ocena warunków materialnych	0,419*
Wielkość miejscowości zamieszkania	0,333*
Dochody na jedną osobę w gospodarstwie domowym	0,326*
Częstość udziału w praktykach religijnych	-0,203*
Płeć (kobiety–mężczyźni)	0,171*
Poglądy polityczne (lewica–prawica)	-0,098**

* Istotność na poziomie 0,001

** Istotność na poziomie 0,005

W analizie zróżnicowań stopnia nowoczesności, rozumianej jako korzystanie ze współczesnych rozwiązań i możliwości, wyróżniliśmy cztery grupy respondentów, hasłowo określonych następująco:

- 1 – **nienowocześni** (ci, którzy nie udzielili ani jednej odpowiedzi twierdzącej) = 11% ogółu badanych;
- 2 – wykazujący **niski stopień nowoczesności** (1 do 3 odpowiedzi twierdzących) = 36% ogółu badanych;
- 3 – wykazujący **średni stopień nowoczesności** (4–6 odpowiedzi twierdzących) = 40% ogółu badanych;
- 4 – wykazujący **wysoki stopień nowoczesności** (7–10 odpowiedzi twierdzących) = 13% ogółu badanych.

W pierwszej grupie, jak wynika z analiz, przeważają osoby najstarsze (mające 65 lat i więcej) oraz najślabiej wykształcone, a ze względu na status zawodowy – głównie emeryci i renciści.

W drugiej grupie nieco częściej niż w pozostałych można odnaleźć mieszkańców wsi – zwłaszcza rolników, osoby z wykształceniem zasadniczym zawodowym oraz respondentów osiągających stosunkowo najniższe dochody *per capita* i najgorzej oceniających swoje warunki materialne. Ze względu na wiek są to głównie badani mający 55 lat i starsi.

Trzecią grupę relatywnie częściej niż inni stanowią najmłodszy badani (18–24 lata) – zwłaszcza uczniowie i studenci, jak również osoby w wieku od 35 do 54 lat, a ponadto mieszkańcy miast liczących od 101 do 500 tys. ludności, badani ze średnim wykształceniem, a ze względu na sytuację zawodową – głównie pracownicy umysłowi niższego szczebla, pracownicy fizyczno-umysłowi oraz osoby pracujące na własny rachunek.

Wyznacznikiem **czwartej grupy** jest przede wszystkim poziom edukacji. Stosunkowo najczęściej można do niej zaliczyć osoby z wyższym wykształceniem oraz pracujące umysłowo – zwłaszcza stanowiące kadre kierowniczą i inteligencję, a nieco rzadziej też prywatnych przedsiębiorców. Inną charakterystyczną cechą tej grupy są relatywnie najwyższe dochody w przeliczeniu na osobę oraz dobre oceny własnej sytuacji materialnej. Nieco częściej też niż inni w grupie tej lokują się ankietowani w wieku od 25 do 34 lat oraz mieszkańcy największych aglomeracji (powyżej 500 tys. ludności).

Posługując się tak skonstruowanym, wielowymiarowym wskaźnikiem mogliśmy stwierdzić, że blisko połowa polskiego społeczeństwa (47%) ciągle pozostaje w stadium niskiego stopnia nowoczesności lub wręcz swoistego zacofania. Wskaźnik ten ma jednak specyficzny charakter – obejmuje tylko niektóre, wybrane wymiary nowoczesności. Trudno też ocenić poziom nowoczesności polskiego społeczeństwa bez porównań z innymi krajami. Wydaje się jednak, że w kontekście współczesności, silnie nastawionej na nowe rozwiązania, warto co jakiś czas monitorować zmiany zachodzące wśród Polaków w zaprezentowanych wymiarach.

Opracował

Rafał BOGUSZEWSKI



A N E K S

Tabela 1. Stadia nowoczesności

Liczba odpowiedzi twierdzących		0	1-3	4-6	7-10	Liczba osób
		nienowoczesność	niski stopień nowoczesności	średni stopień nowoczesności	wysoki stopień nowoczesności	
		%	%	%	%	
Ogółem		11	36	40	13	1050
Płeć	Mężczyźni	8	31	43	19	489
	Kobiety	13	40	38	8	561
Wiek	18-24 lata		25	55	20	163
	25-34	2	23	47	28	183
	35-44	3	32	51	13	146
	45-54	2	37	50	12	179
	55-64	13	47	32	7	164
	65 lat i więcej	37	47	15	1	215
Miejsce zamieszkania	Wieś	18	45	31	7	390
	Miasto do 20 tys.	15	36	38	11	144
	20-100 tys.	5	36	45	15	212
	101-500 tys.	4	19	57	20	164
	501 tys. i więcej mieszk.	3	29	45	23	140
Wykształcenie	Podstawowe	32	46	19	3	293
	Zasadnicze zawodowe	5	53	39	4	260
	Średnie	1	27	56	16	355
	Wyższe	1	7	49	43	142
Grupa społ.-zaw. pracujący	Kadra kier., inteligencja	1	11	46	42	76
	Prac. umysł. niż. szczebla	1	14	54	31	109
	Pracownicy fiz.- umysł.	2	32	50	16	77
	Robotnicy wykwalifikowani	4	36	47	14	129
	Robotnicy niewykwalifik.	14	32	48	5	47
	Rolnicy	13	57	27	3	56
Bierni zawodowo	Pracujący na własny rach.	17	17	56	27	32
	Renciści	30	46	23	1	85
	Emeryci	25	47	25	3	223
	Uczniowie i studenci		18	62	20	86
	Bezrobotni	7	51	38	3	71
Pracuje w:	Gospodynie domowe i inni	7	53	34	6	59
	inst. państw., publicznej	1	17	52	30	123
	spółce właścicieli prywatnych i państwa	1	25	53	20	96
	sekt. pryw. poza rolnict.	2	23	52	23	211
Dochody na jedną osobę	prywatnym gosp. rolnym	3	62	32	3	54
	Do 500 zł	14	51	31	4	247
	501-750	16	28	45	10	180
	751-1000	13	37	42	8	167
	1001-1500	8	31	49	12	176
Ocena własnych war. mater.	Powyżej 1500 zł	1	24	41	33	153
	Złe	20	50	25	4	237
	Średnie	11	42	40	8	445
Udział w prakt. religijnych	Dobre	4	19	51	25	368
	Kilka razy w tygodniu	18	43	32	8	50
	Raz w tygodniu	14	39	38	9	544
	1-2 razy w miesiącu	6	43	35	16	149
	Kilka razy w roku	7	25	48	20	209
Poglądy polityczne	W ogóle nie uczestniczy	5	27	49	18	98
	Lewica	2	27	50	21	144
	Centrum	8	36	44	11	372
	Prawica	9	32	43	15	298
	Trudno powiedzieć	22	45	25	8	236