



## **CENTRUM BADANIA OPINII SPOŁECZNEJ**

SEKRETARIAT  
OŚRODEK INFORMACJI

629 - 35 - 69, 628 - 37 - 04  
693 - 46 - 92, 625 - 76 - 23

UL. ŻURAWIA 4A, SKR. PT.24  
00 - 503 W A R S Z A W A  
TELEFAX 629 - 40 - 89

INTERNET

<http://www.cbos.pl>

E-mail: [sekretariat@cbos.pl](mailto:sekretariat@cbos.pl)

BS/5/2009

### **POLACY O SWOIM ZADOWOLENIU Z ŻYCIA**

**OPINIE Z LAT 1994–2008**

**KOMUNIKAT Z BADAŃ**

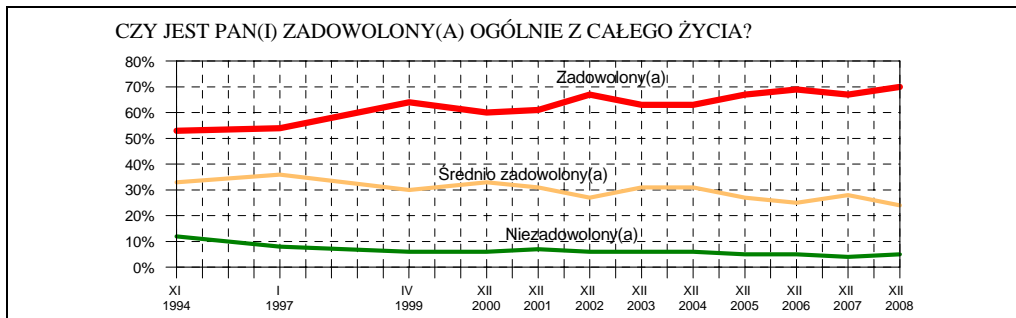
WARSZAWA, STYCZEŃ 2009

PRZEDRUK I ROZPOWSZECHNIANIE MATERIAŁÓW CBOS W CAŁOŚCI LUB W CZĘŚCI ORAZ WYKORZYSTANIE DANYCH EMPIRYCZNYCH  
JEST DOZWOLONE WYŁĄCZNIE Z PODANIEM ŹRÓDŁA

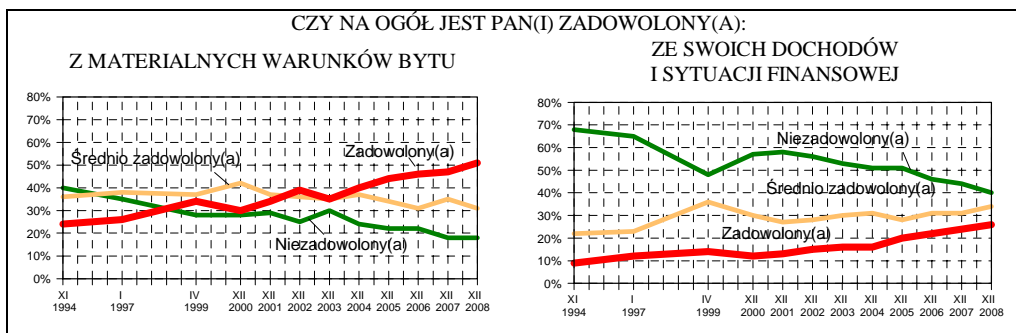


Znak jakości przyznany CBOS przez Organizację Firm Badania Opinii i Rynku  
3 października 2008 roku

- ▲ W latach 1994–2008 wzrósł poziom ogólnej satysfakcji życiowej Polaków.



- ▲ W ciągu ostatnich czternastu lat zwiększyło się przede wszystkim zadowolenie Polaków z ekonomicznego wymiaru egzystencji.



- ▲ W porównaniu z rokiem 1994 wzrosła też satysfakcja z przebiegu pracy zawodowej (o 10 punktów przybyło osób zadowolonych, o 7 punktów ubyło niezadowolonych). W stosunku do roku 1999 zwiększyła się ponadto satysfakcja ze stanu własnego zdrowia oraz z miejsca zamieszkania (wzrost zadowolonych po 7 punktów). Natomiast nieco zmalały w latach 1994–2008 odsetki badanych zadowolonych z małżeństwa (o 5 punktów) i potomstwa (o 4 punkty).

- ▲ Poszczególne sfery życia prywatnego w bardzo różnym stopniu dostarczają Polakom satysfakcji.



Pominięto „trudno powiedzieć”



Z dotychczasowych naszych badań wynika, że w ciągu ostatnich dwudziestu lat znacznie poprawiło się samopoczucie Polaków. Systematycznie rośnie satysfakcja ludzi z tego, że coś im się w życiu udało, coraz więcej osób ma też pewność, że wszystko układa się dobrze, i odczuwa dumę ze swoich osiągnięć. Jednocześnie wyraźnie, choć z wahaniami, słabną emocje negatywne. Utrzymuje się jednak poczucie bezradności i – mimo zmian ustrojowych – nie maleje poziom alienacji obywatelskiej. Pod koniec roku 2008<sup>1</sup> odnotowaliśmy też pewne symptomy pogorszenia samopoczucia rodaków, a przede wszystkim wyraźne pogorszenie się nastrojów środowiskowych, co może być skutkiem niepokoju wywołanego światowym kryzysem finansowym<sup>2</sup>. Nasuwa się pytanie, jak w tym czasie kształtowały się inne ważne wskaźniki kondycji psychicznej Polaków, takie jak ogólne zadowolenie z życia oraz satysfakcja z różnych jego wymiarów.

### **OGÓLNE ZADOWOLENIE Z ŻYCIA**

Wyniki naszych badań ukazują znaczny wzrost satysfakcji życiowej Polaków w ciągu ostatnich czternastu lat. W połowie lat dziewięćdziesiątych niewiele ponad połowa ankietowanych odczuwała zadowolenie z życia, jedna trzecia miała ambiwalentne odczucia w tym względzie, a niezadowolenie było udziałem mniej więcej co dziesiątej osoby. W roku 1999 odnotowaliśmy wyraźną poprawę i od tego czasu większość ankietowanych (od 60% do 70%) deklaruje satysfakcję z życia, a wynik ostatniego pomiaru – z grudnia 2008 roku – należy do najlepszych w całym okresie objętym badaniami.

---

<sup>1</sup> Badanie „Aktualne problemy i wydarzenia” (223), 4–10 grudnia 2008 roku, reprezentatywna próba losowa dorosłych mieszkańców Polski (N=1011).

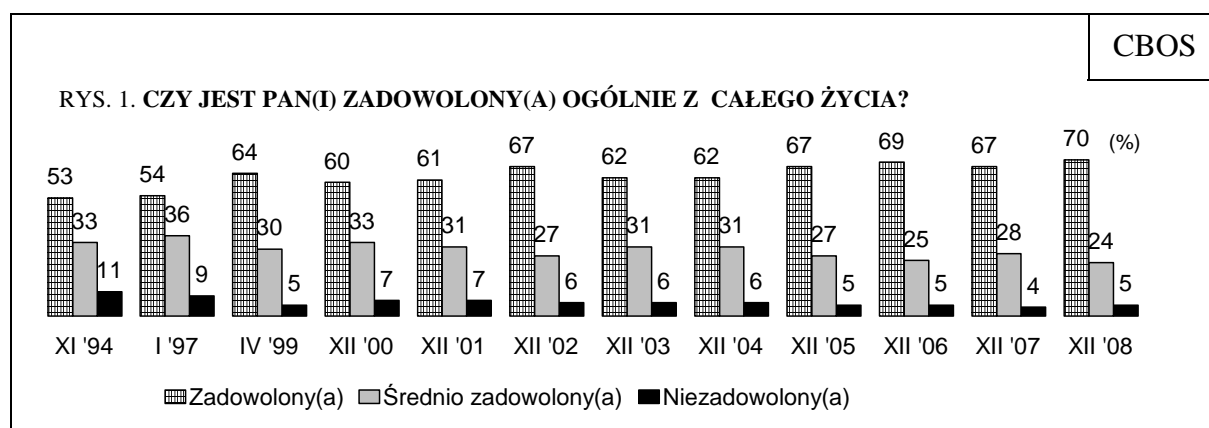
<sup>2</sup> Zob. komunikat CBOS „Samopoczucie Polaków w latach 1988–2008”, grudzień 2008 (oprac. B. Wciórka) oraz CBOSNews „Szczęśliwi czy pechowcy?”.

Tabela 1

Czy jest Pan(i) zadowolony(a) ogólnie z całego życia?	Wskazania respondentów według terminów badań											
	'94	'97	'99	'00	'01	'02	'03	'04	'05	'06	'07	'08
	w procentach											
Bardzo zadowolony(a)	11	11	17	9	10	11	14	13	19	16	13	20
Raczej zadowolony(a)	42	43	47	51	51	56	48	49	48	53	54	50
Średnio zadowolony(a)	33	36	30	33	31	27	31	31	27	25	28	24
Raczej niezadowolony(a)	9	7	4	6	6	5	5	5	4	5	3	4
Bardzo niezadowolony(a)	2	2	1	1	1	1	1	1	1	0	1	1
Trudno powiedzieć	2	1	1	0	1	0	1	1	1	1	1	1

Pod koniec ubiegłego roku zadowolenie z życia zadeklarowało prawie trzy czwarte badanych (70%, od roku 2007 wzrost o 3 punkty), w tym co piąty (20%, wzrost o 7 punktów) uznał się za bardzo zadowolonego, a co drugi (50%, spadek o 4 punkty) zaliczył się do raczej zadowolonych. Niemal co czwarty respondent (24%, spadek o 4 punkty) określił poziom swojej życiowej satysfakcji jako średni. Niezadowolenie ze swojego życia wyraziło pięciu na stu ankieterowanych (5%), w tym jednak tylko co setna osoba (1%) określiła się jako bardzo niezadowolona.

Porównanie wyników z dwóch ostatnich pomiarów ukazuje niewielki wzrost zadowolenia w ciągu ostatniego roku, jednak z perspektywy czternastu lat widać znaczne zmiany – o 17 punktów przybyło osób zadowolonych, ubyło zaś średnio zadowolonych (o 9 punktów) oraz niezadowolonych (o 6 punktów).



Badanych pogrupowano na zadowolonych (*bardzo lub raczej*), średnio zadowolonych oraz niezadowolonych (*raczej lub bardzo*)<sup>3</sup>. Pominięto odpowiedzi *trudno powiedzieć*

<sup>3</sup> O takim pogrupowaniu zdecydowała analiza korelacji wskazująca, że badani deklarujący średnie zadowolenie są najbardziej podobni do tych, którzy oceniają, że są raczej niezadowoleni.

Niemal we wszystkich grupach społeczno-demograficznych większość badanych deklaruje zadowolenie ze swojego życia, lecz poziom satysfakcji jest wyraźnie zróżnicowany społecznie. Zależy od położenia społeczno-ekonomicznego badanych i jest tym wyższy, im lepsze są ich warunki materialne, wyższe dochody na osobę w rodzinie i wykształcenie oraz pozycja zawodowa (ta ostatnia zależność jest mniej regularna). Zadowoleniu sprzyja także młody wiek ankietowanych.

Do najbardziej zadowolonych należą pracujący na własny rachunek poza rolnictwem (92% zadowolonych i 0% niezadowolonych), przedstawiciele kadry kierowniczej i inteligencji (88% i 0%), respondenci najlepiej sytuowani, w których rodzinach dochody przekraczają 1500 zł na osobę (odpowiednio: 88% i 1%), żyjący w dobrych warunkach materialnych (87% i 1%), badani z wyższym wykształceniem (84% i 1%), ludzie młodzi, w wieku od 25 do 34 lat (84% i 2%), mieszkańcy wielkich miast (82% i 3%)<sup>4</sup>.

Natomiast do najmniej zadowolonych z życia należą badani znajdujący się w trudnym położeniu życiowym – żyjący w złych warunkach materialnych (45% zadowolonych i 14% niezadowolonych) oraz dotknięci trwałą utratą zdrowia, czyli renciści (odpowiednio: 49% i 15%), a przede wszystkim – osoby doświadczone traumą rodzinną, tzn. rozwodem lub separacją (39% i 16%). Znaczny odsetek niezadowolonych z życia (13%) odnotowujemy także wśród osób niepraktykujących (zob. tabele aneksowe).

Tabela 2

Jaki jest aktualnie Pana(i) stan cywilny?	Czy jest Pan(i) zadowolony(a) ogólnie z całego życia?			
	Zadowolony(a)	Średnio zadowolony(a)	Niezadowolony(a)	Trudno powiedzieć
	w procentach			
Kawaler / panna	76	18	5	1
Żonaty / mężatka	71	25	3	1
Wdowiec/wdowa,	63	25	8	4
Rozwiedziony(a), w separacji	39	45	16	0

### ZADOWOLENIE Z RÓŻNYCH ASPEKTÓW ŻYCIA

Pytanie o ogólne zadowolenie z życia, wymagające od respondentów refleksji nad dotychczasową egzystencją i jej oceny, poprzedzone było dziesięcioma pytaniami

---

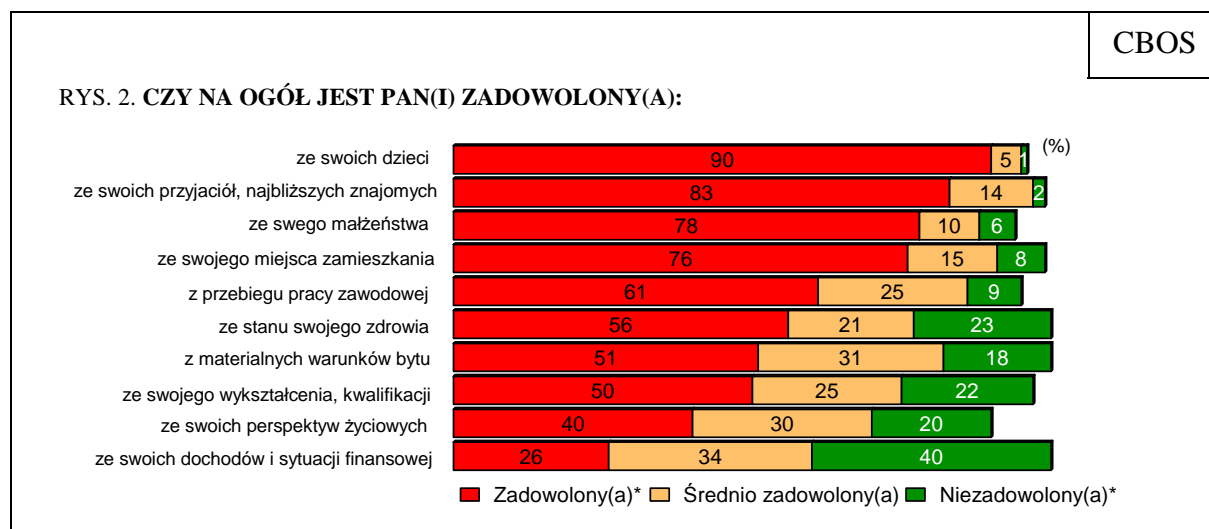
<sup>4</sup> Generalnie, aktywność zawodowa wyraźnie chroni przed całkowitym brakiem satysfakcji życiowej (w żadnej z grup respondentów pracujących zawodowo nie odnotowujemy osób bardzo niezadowolonych z życia).

szczegółowymi<sup>5</sup>, które dotyczyły stopnia zadowolenia z różnych aspektów życia prywatnego, z pominięciem spraw publicznych. Odpowiedzi ankietowanych świadczą o tym, że poszczególne sfery życia w bardzo różnym stopniu dostarczają im satysfakcji.

Tabela 3

Czy na ogół jest Pan(i) zadowolony(a):	Bardzo zadowolony(a)	Raczej zadowolony(a)	Średnio zadowolony(a)	Raczej niezadowolony(a)	Bardzo niezadowolony(a)	Trudno powiedzieć
	w procentach					
– ze swoich dzieci*	66	24	5	1	0	4
– ze swego małżeństwa*	49	29	10	3	3	6
– ze swoich przyjaciół, najbliższych znajomych	36	47	14	2	0	1
– ze swojego miejsca zamieszkania	30	46	15	6	2	0
– z przebiegu pracy zawodowej*	18	43	25	6	3	5
– ze stanu swojego zdrowia	22	34	21	15	8	0
– ze swojego wykształcenia, kwalifikacji	14	36	25	18	4	3
– z materialnych warunków bytu – mieszkania, wyposażenia itp.	9	42	31	14	4	0
– ze swoich perspektyw życiowych	9	31	30	16	4	10
– ze swoich dochodów i sytuacji finansowej	4	22	34	24	16	0

\* Swoje zadowolenie z tych dziedzin życia oceniali tylko ci respondenci, którzy mieli doświadczenia jako rodzice (774 osoby), małżonkowie (701 osób), pracownicy (780 osób)



\* Połączone odpowiedzi *bardzo i raczej*. Pominięto „trudno powiedzieć”

<sup>5</sup> W grudniu 2008 roku po raz pierwszy zapytano badanych również o zadowolenie ze swojego wykształcenia i kwalifikacji oraz z przyjaciół, najbliższych znajomych.



Polacy najczęściej czerpią zadowolenie z życia rodzinnego oraz z więzi z przyjaciółmi, najbliższymi znajomymi i z małą ojczyzną, czyli miejscem zamieszkania. Trzeba jednak podkreślić, że ostatnie wyniki dotyczące zadowolenia z relacji rodzinnych są gorsze niż dotychczas notowane. W grudniu 2008 roku prawie wszyscy rodzice deklarowali zadowolenie **ze swoich dzieci** (90%, w tym 66% przyznało, że są z nich bardzo zadowoleni), jednak zadowolonych było nieco mniej niż przed rokiem (spadek o 5 punktów). Zdecydowana większość **małżonków** wyrażała też zadowolenie ze swojego związku (78%, w tym 49% to osoby całkowicie usatysfakcjonowane), z tym że odsetek zadowolonych w tym względzie zmalał w ciągu ostatniego roku o 10 punktów i jest najniższy z dotychczas odnotowanych. Satysfakcji z małżeństwa sprzyjają dobre warunki materialne, a blokują ją przede wszystkim złe warunki oraz trwale zły stan zdrowia (renciści).

Zadowolenie z **przyjaciół, osób bliskich spoza rodziny** jest większe niż z małżeństwa, deklaruje je ponad cztery piąte badanych (83%), ale tylko nieco ponad jedna trzecia (36%) określa te więzi jako bardzo satysfakcjonujące. Zależy ono od położenia społeczno-ekonomicznego ankietowanych i jest tym większe, im są młodszy, im wyższe mają wykształcenie i pozycję zawodową oraz im lepsze są warunki materialne ich gospodarstw domowych i wyższe dochody na osobę w rodzinie (zob. tabele aneksowe).

Stopniowo, z wahaniami, rośnie zadowolenie Polaków z **miejsca zamieszkania**. W grudniu 2008 roku wyrażała je zdecydowana większość (76%, o 5 punktów mniej niż w roku 2007, ale o 12 punktów więcej niż w roku 2000), w tym prawie jedna trzecia (30%) deklarowała całkowite zadowolenie. Poziom satysfakcji w tej dziedzinie wiąże się głównie z warunkami materialnymi gospodarstw domowych respondentów (im lepsze, tym większa satysfakcja). Zadowoleniu sprzyja też wyższe wykształcenie oraz prawicowe poglądy polityczne. Częściej zadowoleni są mężczyźni niż kobiety. Natomiast niezadowolenie najczęściej jest udziałem osób żyjących w złych warunkach materialnych, rencistów, robotników niewykwalifikowanych i gospodyń domowych (zob. tabele aneksowe).

Zadowolenie z **przebiegu pracy zawodowej** ulega wahanom – najgorzej kształtowało się w latach 1994–2000, wyraźnie poprawiło się w 2005 roku, później nieco zmalało, ale pod koniec 2008 roku należało do najwyższych – nigdy dotąd nie notowaliśmy tak małego odsetka osób niezadowolonych ze swojej pracy zawodowej (9%). Satysfakcję ze swojego życia zawodowego deklaruje większość ankietowanych mających tego rodzaju doświadczenie (61%), lecz zaledwie jedna piąta (18%) jest w pełni usatysfakcjonowana. Zadowolenie z tej dziedziny życia jest tym większe, im lepsza pozycja społeczno-

-ekonomiczna badanych, tzn. im większe mają dochody *per capita* w rodzinie i lepsze warunki materialne oraz im wyższe jest ich wykształcenie i pozycja zawodowa. Rośnie też wraz z wielkością miejsca zamieszkania. Częściej deklarują je mężczyźni niż kobiety. Sprzyjają mu ponadto lewicowe poglądy polityczne. Natomiast najmniej usatysfakcjonowani zawodowo są bezrobotni, a także ludzie żyjący w złych warunkach materialnych, najgorzej sytuowani, mający podstawowe wykształcenie oraz rolnicy (zob. tabele aneksowe).

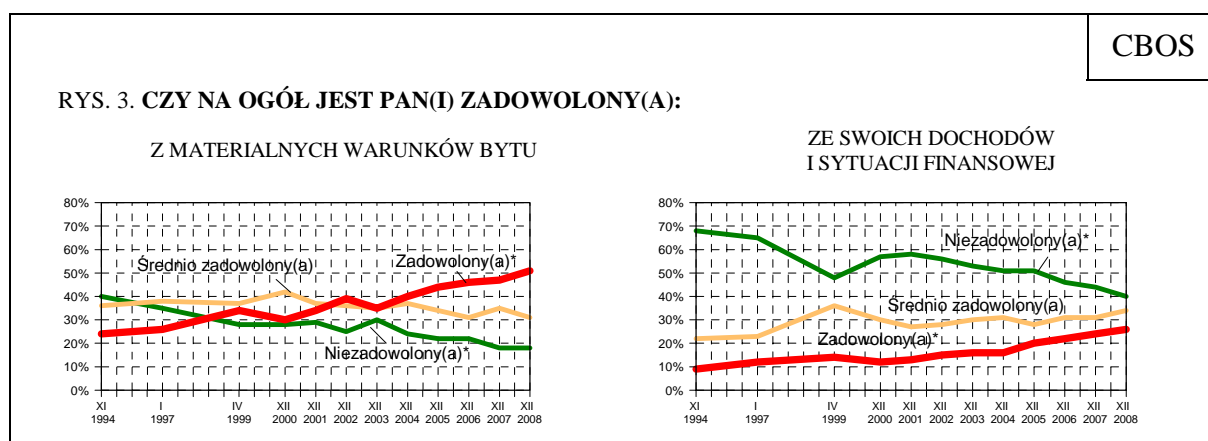
Jeszcze mniej zadowoleni są respondenci ze swojego **wykształcenia i kwalifikacji** – pod koniec ubiegłego roku odczuwał je co drugi (50%), w tym zaledwie co siódmy (14%) był w pełni usatysfakcjonowany. Niezadowolenie zadeklarowała ponad jedna piąta ankietowanych (22%). W tej dziedzinie odnotowujemy szczególnie silne zróżnicowania społeczne (zob. tabele aneksowe). Poziom satysfakcji jest tym wyższy, im wyższe wykształcenie, pozycja zawodowa, dochody, im lepsze warunki materialne i większe miejsce zamieszkania. Częściej zadowoleni są także mężczyźni niż kobiety. Natomiast niezadowolenie najczęściej deklarują bezrobotni, gospodynie domowe, badani mający podstawowe wykształcenie, żyjący w złych warunkach materialnych, robotnicy niewykwalifikowani i rolnicy, osoby najgorzej sytuowane.

Od roku 1999 powoli i z wahaniami przybywa Polaków zadowolonych **ze stanu swojego zdrowia**. W grudniu 2008 roku stanowili oni ponad połowę badanych (56%, o 8 punktów więcej niż w najgorszym pod tym względem roku 2000), z tym że tylko ponad jedna piąta (22%) zadeklarowała pełną satysfakcję w tej dziedzinie. Niezadowolenie ze swojej kondycji zdrowotnej wyraził ostatnio prawie co czwarty ankietowany (23%). Na poziom satysfakcji wpływa przede wszystkim wiek, ale także pozycja społeczna i ekonomiczna. Jest on tym niższy, im starsi są respondenci, gorzej wykształceni i mają gorsze warunki życia. Zrozumiałe, że niezadowolenie w tym względzie najczęściej wyrażają badani, których cechuje trwała utrata zdrowia (renciści), oraz emeryci, w tym szczególnie ludzie w wieku 65 lat i starsi, respondenci żyjący w złych warunkach materialnych, mający podstawowe wykształcenie. Ze swojego zdrowia częściej zadowoleni są także mężczyźni niż kobiety (zob. tabele aneksowe).

Niezmiennie do najmniej satysfakcjonujących aspektów życia należy jego ekonomiczny wymiar, choć w ostatnich czternastu latach widoczna jest systematyczna poprawa w tej dziedzinie. Odnotowany w grudniu 2008 roku poziom zadowolenia z **materialnych warunków bytu** (mieszkania, wyposażenia itp.) okazał się najwyższy z dotychczasowych. Zadowolenie wyraził co drugi ankietowany (51%, o 4 punkty więcej niż

przed rokiem i o 27 punktów więcej niż w roku 1994), w tym jednak tylko 9% określiło je jako pełne. Natomiast niezadowolenie zadeklarowała niecała jedna piąta (18%, czyli o 22 punkty mniej niż przed czternastoma laty).

Znacznie mniej pozytywnie kształtuje się poziom satysfakcji Polaków **ze swoich dochodów i sytuacji finansowej**. Trzeba jednak podkreślić, że w minionym roku wskaźnik satysfakcji z tej dziedziny życia był również najwyższy w całym omawianym okresie. Zadowolenie deklарowała jedna czwarta badanych (26%, czyli o 17 punktów więcej niż w roku 1994), w tym jednak tylko 4% uznało je za pełne. Natomiast niezadowolenie wyrażało dwie piąte respondentów (40%, czyli o 4 punkty mniej niż rok wcześniej i o 28 punktów mniej niż w roku 1994).



\* Połączone odpowiedzi *bardzo i raczej*

Poziom satysfakcji z ekonomicznego wymiaru egzystencji jest silnie zróżnicowany społecznie (zob. tabele aneksowe). Zależy przede wszystkim od położenia społeczno-ekonomicznego badanych, tzn. od wysokości ich dochodów na osobę w rodzinie, warunków materialnych gospodarstwa domowego oraz od poziomu wykształcenia i pozycji zawodowej. Najbardziej zadowoleni z sytuacji finansowej i bytowej są respondenci najlepiej sytuowani (o dochodach powyżej 1500 zł na osobę w rodzinie), żyjący w dobrych warunkach materialnych, przedstawiciele kadry kierowniczej i inteligencji, badani z wyższym wykształceniem oraz uczniowie i studenci, ludzie młodzi (w wieku od 18 do 34 lat). Do grona zadowolonych nieco częściej zaliczają się także mężczyźni niż kobiety.

Niezadowolenie z ekonomicznego wymiaru egzystencji najczęściej wyrażają respondenci żyjący w złych warunkach materialnych, bezrobotni, renciści<sup>6</sup>, najgorzej sytuowani, mający podstawowe wykształcenie oraz rolnicy i robotnicy niewykwalifikowani. Również badani w wieku powyżej 65 lat zaliczają się do najbardziej niezadowolonych ze swojej sytuacji finansowej, lecz nie wyróżniają się specjalnie pod względem zadowolenia z materialnych warunków bytu.

Stosunkowo niski jest także poziom zadowolenia Polaków ze **swoich perspektyw życiowych**. Podobnie jak przed rokiem, zadeklarowało je dwie piąte badanych (40%), w tym jednak zaledwie dziewięciu na stu (9%) wyraziło pełną satysfakcję. Co piąty respondent (20%) stwierdził, że jest niezadowolony. Warto też dodać, że co dziesiąty ankietowany nie potrafił określić poziomu satysfakcji w tym wymiarze.

Opinie w tej sprawie są wyraźnie zróżnicowane społecznie (zob. tabele aneksowe). Zrozumiałe, że starszy wiek wiąże się z niezadowoleniem i wątpliwościami, jak odpowiedzieć na pytanie dotyczące dalszej przyszłości, natomiast im młodsi są badani, tym częściej są optymistycznie nastawieni do swoich perspektyw. Optymizm jest także bardzo silnie związany z położeniem społeczno-ekonomicznym respondentów. Jest wyrażany tym częściej, im lepsze warunki materialne gospodarstwa domowego, wyższe dochody *per capita* w rodzinie oraz wykształcenie i pozycja zawodowa badanych. Najbardziej wyróżniają się pod tym względem respondenci najlepiej sytuowani (o dochodach ponad 1500 zł *per capita*), żyjący w dobrych warunkach materialnych, mający wyższe wykształcenie, ludzie młodzi – w wieku od 18 do 24 lat, uczniowie i studenci, kawalerowie i panny oraz mieszkańcy wielkich miast. Zwraca uwagę fakt, że do grona osób zadowolonych zaliczają się zarówno przedstawiciele kadry kierowniczej i inteligencji, jak i (choć w mniejszym stopniu) pracownicy fizyczno-umysłowi oraz robotnicy wykwalifikowani. Ponadto zadowolenie częściej przejawiają mężczyźni niż kobiety.

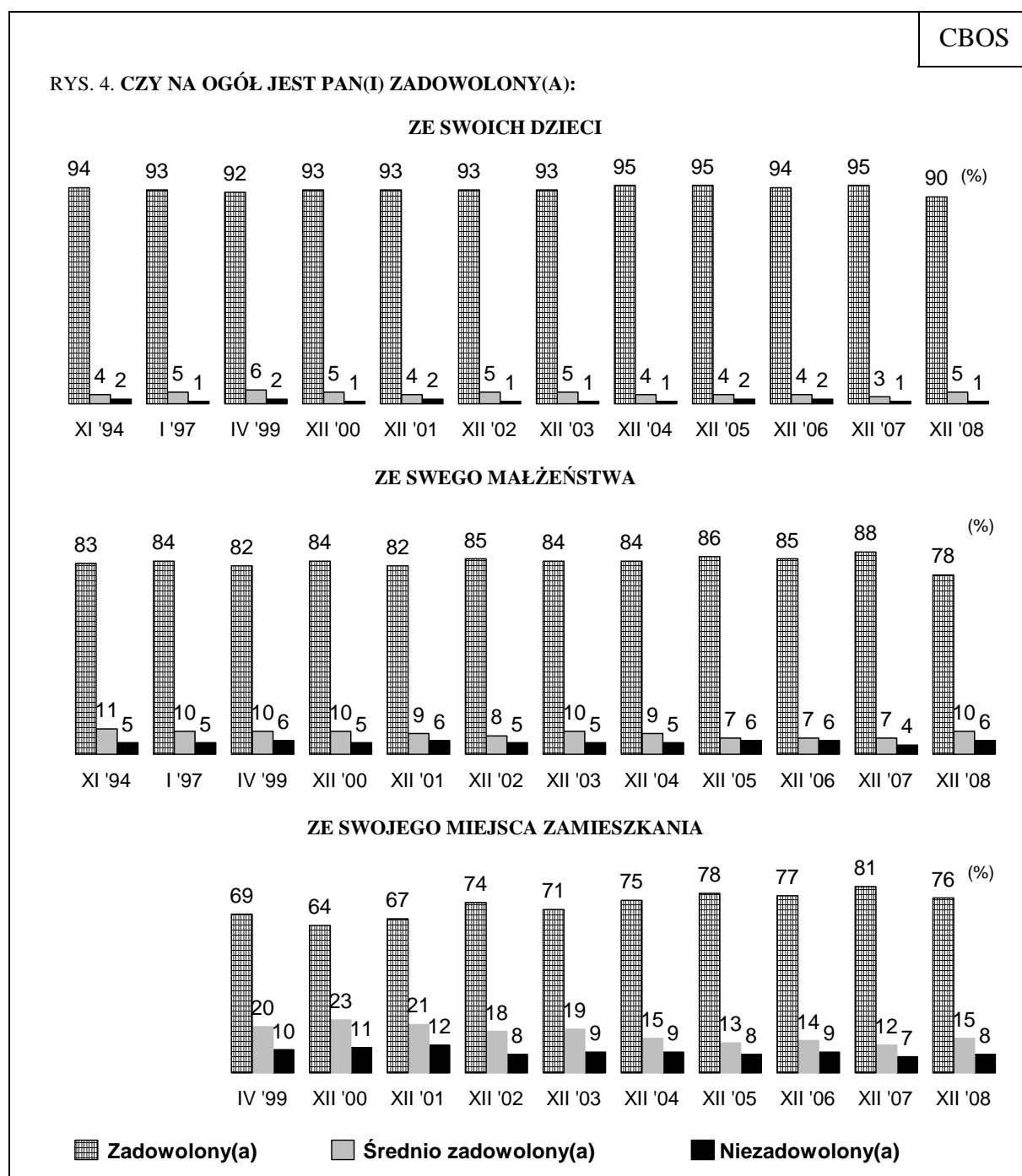
Najniższy poziom satysfakcji z własnych perspektyw życiowych odnotowujemy w środowiskach osób znajdujących się w trudnym położeniu społecznym. Przede wszystkim wśród ludzi żyjących w złych warunkach materialnych oraz rencistów, a także wśród bezrobotnych oraz badanych, którzy przeżyli rozwód, separację lub śmierć współmałżonka. Do najbardziej pesymistycznie nastawionych należą także respondenci najgorzej wykształceni i sytuowani (o dochodach poniżej 500 zł na osobę w rodzinie) oraz rolnicy i emeryci.

---

<sup>6</sup> Wśród bezrobotnych i rencistów odpowiednio 52% i 40% deklaruje, że są bardzo niezadowoleni ze swojej sytuacji finansowej.

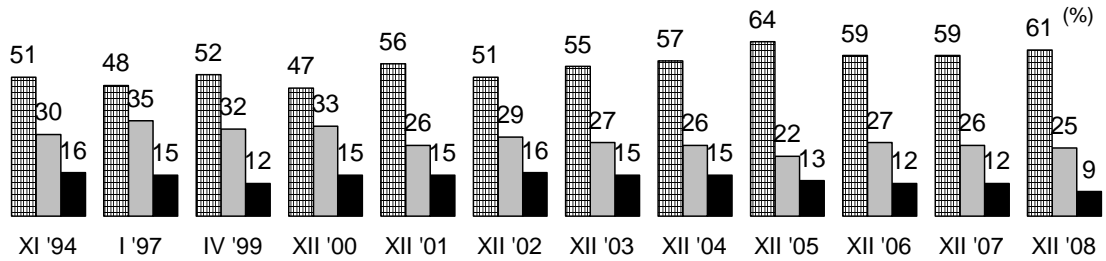
Tabela 4

Jaki jest aktualnie Pana(i) stan cywilny?	Czy jest Pan(i) zadowolony(a) ze swoich perspektyw życiowych?			
	Zadowolony(a)	Średnio zadowolony(a)	Niezadowolony(a)	Trudno powiedzieć
	w procentach			
Kawaler / panna	55	27	13	5
Żonaty / mężatka	37	33	19	10
Wdowiec/wdowa,	25	24	31	21
Rozwiedziony(a), w separacji	27	28	36	10

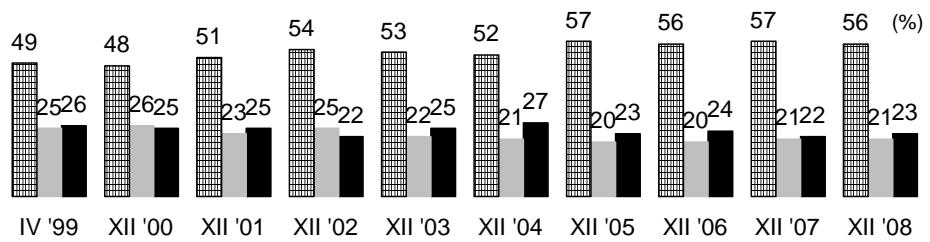


RYS. 4 (cd.). CZY NA OGÓL JEST PAN(I) ZADOWOLONY(A):

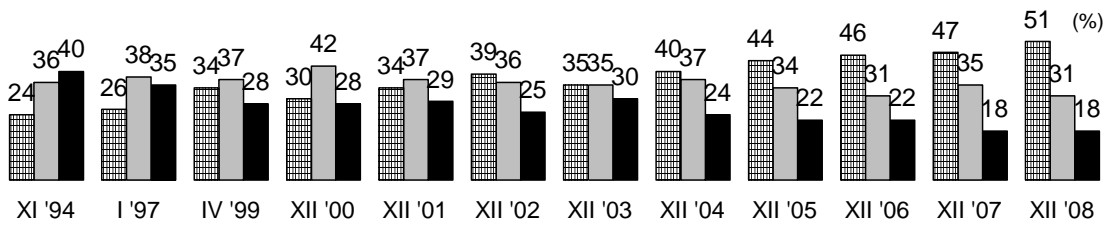
**Z PRZEBIEGU PRACY ZAWODOWEJ**



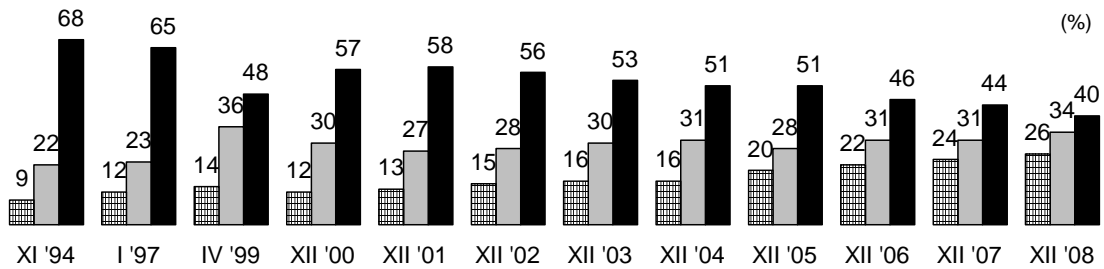
**ZE STANU SWOJEGO ZDROWIA**



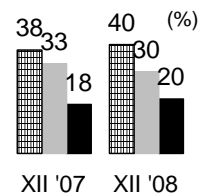
**Z MATERIALNYCH WARUNKÓW BYTU**



**ZE SWOICH DOCHODÓW I SYTUACJI FINANSOWEJ**



**ZE SWOICH PERSPEKTYW ŻYCIOWYCH**



Zadowolony(a)
  Średnio zadowolony(a)
  Niezadowolony(a)

Pominięto odpowiedzi trudno powiedzieć

Wiadomo, że omówione wymiary zadowolenia są ze sobą powiązane (świadczy o tym analiza współczynników korelacji). Aby więc ocenić wpływ każdego z nich z osobna na ogólną satysfakcję z życia, należy niejako wyłączyć oddziaływanie pozostałych. Umożliwia to analiza regresji. Wynika z niej, że pod koniec roku 2008 o poziomie satysfakcji życiowej Polaków decydowały przede wszystkim: zadowolenie z własnych perspektyw życiowych oraz z małżeństwa, a także – choć w mniejszej mierze – z przebiegu pracy zawodowej i miejsca zamieszkania. Mniejsze znaczenie miało zadowolenie ze stanu swojego zdrowia oraz z kręgu przyjaciół, bliskich znajomych. Natomiast żaden z czterech pozostałych czynników (zadowolenie z materialnych warunków życia, dochodów i sytuacji finansowej, wykształcenia i kwalifikacji oraz potomstwa) sam nie oddziaływał w sposób istotny statystycznie na poziom satysfakcji życiowej Polaków.

Należy jednak pamiętać, że opisujemy tutaj wpływ każdego z wymiarów zadowolenia uzyskany po wyłączeniu oddziaływania pozostałych jego wymiarów. Gdy nie eliminuje się tego oddziaływania, związki satysfakcji życiowej z zadowoleniem z poszczególnych wymiarów życia okazują się silne (na co wskazują wysokie wartości współczynników korelacji).

Tabela 5

<b>Zadowolenie z różnych aspektów życia</b>	<b>Ogólne zadowolenie z życia</b>	
	współczynniki korelacji Pearsona	współczynniki regresji Beta
Ze swoich perspektyw życiowych	<b>0,55</b>	<b>0,25</b>
Ze swojego małżeństwa	<b>0,41</b>	<b>0,22</b>
Z przebiegu pracy zawodowej	<b>0,44</b>	<b>0,17</b>
Z miejsca zamieszkania	<b>0,42</b>	<b>0,16</b>
Ze stanu swojego zdrowia	<b>0,41</b>	<b>0,11</b>
Z przyjaciół, najbliższych znajomych	<b>0,39</b>	<b>0,09</b>
Z materialnych warunków życia	<b>0,43</b>	0,07
Z dochodów i sytuacji finansowej	<b>0,38</b>	0,02
Ze swojego wykształcenia, kwalifikacji	<b>0,35</b>	0,01
Ze swoich dzieci	<b>0,22</b>	0,01
Wielkość wariancji wyjaśnionej przez subiektywne czynniki ( $R^2$ )		0,48
* Wytłuszczono tylko istotne statystycznie (co najmniej na poziomie $p \leq 0,01$ ) współczynniki regresji Beta		



W latach 1994–2008 na lepsze zmienił się stosunek Polaków do życia. Znacznie przybyło osób zadowolonych ze swojej egzystencji (stanowią one obecnie wyraźną większość społeczeństwa), ubyło natomiast średnio zadowolonych i niezadowolonych. Wynik pomiaru z grudnia 2008 roku należy do najlepszych w całym okresie objętym badaniami.

W ciągu ostatnich czternastu lat przede wszystkim znacząco poprawiły się wskaźniki zadowolenia z ekonomicznego wymiaru życia (i pod tym względem ubiegły rok był najlepszy z dotychczasowych). Ponadto wśród osób mających doświadczenie zawodowe zwiększyło się w tym czasie zadowolenie z przebiegu pracy zawodowej. Z kolei w porównaniu z rokiem 1999 przybyło osób zadowolonych ze stanu swojego zdrowia oraz z miejsca zamieszkania. W latach 1994–2008 nieco zmalało natomiast zadowolenie rodaków z małżeństwa i potomstwa. Niekorzystne zmiany w tej dziedzinie pojawiły się dopiero w ostatnim roku (spadek zadowolenia z małżeństwa o 10 punktów, a z dzieci o 5 punktów), wymagają więc dalszego monitorowania, mogą jednak być symptomem osłabienia relacji rodzinnych.

Nadal jednak Polacy czerpią satysfakcję przede wszystkim z życia rodzinnego oraz z więzi z przyjaciółmi, bliskimi znajomymi. Ważnym jej źródłem jest także miejsce zamieszkania. Stosunkowo często zadowolenie przynosi również praca zawodowa. Natomiast wykształcenie i kwalifikacje są dla Polaków znacznie mniej satysfakcjonujące, podobnie jak zdrowie i materialne warunki bytu. Na niskim poziomie utrzymuje się też optymizm co do perspektyw życiowych, a – jak wynika z naszych sondaży – jest on (obok zadowolenia z małżeństwa) czynnikiem najsilniej kształtującym poziom ogólnej satysfakcji życiowej. Natomiast niezmiennie najmniej satysfakcjonująca w odczuciu rodaków jest ich sytuacja finansowa (jednak zadowolenie z dochodów samo nie ma wpływu na ogólne zadowolenie z życia).

Kondycja psychiczna Polaków jest wyraźnie zróżnicowana społecznie. Ogólne zadowolenie z życia i różnych jego wymiarów, a także dobre samopoczucie, zazwyczaj wiążą się z korzystnym położeniem społeczno-ekonomicznym i młodym wiekiem. Natomiast brak satysfakcji życiowej i złe samopoczucie są na ogół uzasadnione obiektywnie trudnym położeniem – niską pozycją ekonomiczną i społeczną, bezrobociem, traumą rodzinną, trwale złym stanem zdrowia oraz starszym wiekiem.

Opracowała  
Bogna WCIÓRKA



## A N E K S

**Tabela 1**

		Czy na ogół jest Pan(i) zadowolony(a) <b>ogólnie, z całego życia?</b>				Liczba osób
		Zadowolony(a)	Średnio zadowolony(a)	Niezadowolony(a)	Trudno powiedzieć	
		%	%	%	%	
Ogółem		70	24	5	1	1009
Płeć	Mężczyźni	76	19	4	1	477
	Kobiety	64	29	5	2	532
Wiek	18-24 lata	78	20	2		146
	25-34	84	14	2		182
	35-44	68	25	5	2	163
	45-54	63	30	6	1	172
	55-64	65	27	7	1	174
	65 lat i więcej	61	29	7	3	172
Miejsce zamieszkania	Wieś	67	27	5	1	382
	Miasto do 20 tys.	64	25	9	2	140
	20-100 tys.	73	24	3	0	197
	101-500 tys.	69	27	4	1	156
	501 tys. i więcej mieszk.	82	15	3		133
Wykształcenie	Podstawowe	58	33	7	2	278
	Zasadnicze zawodowe	70	24	5	1	256
	Średnie	73	22	4	1	339
	Wyższe	84	13	1	2	136
Grupa społ.-zaw. pracujący	Kadra kier., inteligencja	88	11		1	74
	Prac. umysł. niż. szczebla	73	24	2		85
	Pracownicy fiz.- umysł.	70	23	6	1	89
	Robotnicy wykwalifikowani	74	24		2	105
	Robotnicy niewykwalifik.	64	27	8	1	60
	Rolnicy	60	32	8		54
	Pracujący na własny rach.	92	8			39
Bierni zawodowo	Renciści	49	35	15	1	90
	Emeryci	63	29	5	3	205
	Uczniowie i studenci	79	19	2		81
	Bezrobotni	67	25	6	1	69
	Gospodynie domowe i inni	76	20	4		58
Pracuje w:	inst. państw., publicznej	78	18	2	2	113
	spółce właścicieli prywatnych i państwa	65	29	6		81
	sekt. pryw. poza rolnict.	81	17	2	1	226
	prywatnym gosp. rolnym	57	35	8		52
Dochody na jedną osobę	Do 500 zł	60	34	5	1	262
	501-750	66	24	9	0	165
	751-1000	71	23	4	1	184
	1001-1500	78	15	4	2	133
	Powyżej 1500 zł	88	11	1		91
Ocena własnych war. mater.	Złe	45	39	14	2	218
	Średnie	67	28	3	2	408
	Dobre	87	12	1	0	383
Udział w prakt. religijnych	Kilka razy w tygodniu	65	28	4	3	75
	Raz w tygodniu	72	24	2	2	471
	1-2 razy w miesiącu	71	23	5	0	164
	Kilka razy w roku	67	26	7	0	210
	W ogóle nie uczestniczy	64	23	13		90
Poglądy polityczne	Lewica	70	22	8		127
	Centrum	69	27	3	1	306
	Prawica	76	20	3	1	339
	Trudno powiedzieć	62	28	8	2	236

Tabela 2

		Czy na ogół jest Pan(i) zadowolony(a) ze swoich dzieci?				Liczba osób
		Zadowolony(a)	Średnio zadowolony(a)	Niezadowolony(a)	Trudno powiedzieć	
		%	%	%	%	
Ogółem		90	5	1	4	774
Płeć	Mężczyźni	90	3	1	6	338
	Kobiety	89	6	2	4	436
Wiek	18-24 lata	54			46	33
	25-34	90	2		8	123
	35-44	95	3		2	151
	45-54	89	8	1	1	143
	55-64	93	3	1	3	157
	65 lat i więcej	88	8	4		166
Miejsce zamieszkania	Wieś	90	5	1	4	307
	Miasto do 20 tys.	92	5		4	110
	20-100 tys.	88	2	3	6	147
	101-500 tys.	87	10	2	2	116
	501 tys. i więcej mieszk.	93	1		6	94
Wykształcenie	Podstawowe	88	6	3	3	220
	Zasadnicze zawodowe	90	4	1	4	209
	Średnie	91	5		4	244
	Wyższe	90	2		9	100
Grupa społ.-zaw. pracujący	Kadra kier., inteligencja	89	3		8	52
	Prac. umysł. niż. szczebla	89	6		4	65
	Pracownicy fiz.- umysł.	92	1	1	6	64
	Robotnicy wykwalifikowani	89	8		3	82
	Robotnicy niewykwalifik.	86	8		6	48
	Rolnicy	95	3		2	47
	Pracujący na własny rach.	95	2		3	32
Bierni zawodowo	Renciści	87	6	5	1	81
	Emeryci	91	6	2	0	197
	Uczniowie i studenci	20			80	10
	Bezrobotni	94			6	46
	Gospodynie domowe i inni	95			5	51
Pracuje w:	inst. państw., publicznej	85	10		5	90
	spółce właścicieli prywatnych i państwa	92	5		3	55
	sekt. pryw. poza rolnict.	91	3	1	6	160
	prywatnym gosp. rolnym	95	3		2	46
Dochody na jedną osobę	Do 500 zł	94	4	1	2	212
	501-750	90	5	2	3	128
	751-1000	88	6	2	4	145
	1001-1500	92	1		8	101
	Powyżej 1500 zł	87	3	1	8	62
Ocena własnych war. mater.	Złe	86	7	4	3	174
	Średnie	92	4	1	3	338
	Dobre	89	4		7	263
Udział w prakt. religijnych	Kilka razy w tygodniu	88	7	2	3	59
	Raz w tygodniu	92	4	1	2	372
	1-2 razy w miesiącu	88	5		6	118
	Kilka razy w roku	91	3		6	156
	W ogóle nie uczestniczy	78	5	8	10	68
Poglądy polityczne	Lewica	88	6	1	5	102
	Centrum	88	6	1	5	235
	Prawica	91	4	1	4	256
	Trudno powiedzieć	91	3	2	3	181

Tabela 3

		Czy na ogół jest Pan(i) zadowolony(a) ze swego małżeństwa?				Liczba osób
		Zadowolony(a)	Średnio zadowolony(a)	Niezadowolony(a)	Trudno powiedzieć	
		%	%	%	%	
Ogółem		78	10	6	6	701
Płeć	Mężczyźni	83	7	4	6	331
	Kobiety	72	13	8	7	370
Wiek	18-24 lata	53		3	44	34
	25-34	79	9	3	9	131
	35-44	82	7	9	2	151
	45-54	79	11	6	4	130
	55-64	81	11	6	2	142
	65 lat i więcej	71	14	8	7	114
Miejsce zamieszkania	Wieś	78	12	5	6	278
	Miasto do 20 tys.	76	8	8	8	99
	20-100 tys.	77	7	8	8	128
	101-500 tys.	77	12	8	3	108
	501 tys. i więcej mieszk.	80	7	3	10	88
Wykształcenie	Podstawowe	69	13	9	9	171
	Zasadnicze zawodowe	81	8	7	4	204
	Średnie	79	11	4	6	221
	Wyższe	83	5	4	8	105
Grupa społ.-zaw. pracujący	Kadra kier., inteligencja	89	6	2	2	56
	Prac. umysł. niż. szczebla	78	12	5	5	64
	Pracownicy fiz.- umysł.	74	13	5	9	61
	Robotnicy wykwalifikowani	87	5	4	4	83
	Robotnicy niewykwalifik.	73	9	7	12	45
	Rolnicy	87	11		2	47
Bierni zawodowo	Pracujący na własny rach.	74	11	9	5	32
	Renciści	65	11	16	8	63
	Emeryci	77	13	6	4	154
	Uczniowie i studenci	25			75	11
	Bezrobotni	75	9	12	5	42
Pracuje w:	Gospodynie domowe i inni	85	9	2	4	43
	inst. państw., publicznej	82	11	4	3	86
	spółce właścicieli prywatnych i państwa	82	11	4	3	57
	sekt. pryw. poza rolnict. prywatnym gosp. rolnym	80	7	6	7	166
Dochody na jedną osobę	Do 500 zł	80	11	7	3	192
	501-750	73	14	10	3	112
	751-1000	78	9	7	6	130
	1001-1500	79	4	6	11	88
	Powyżej 1500 zł	82	8	1	9	63
Ocena własnych war. mater.	Złe	67	10	16	7	144
	Średnie	76	13	6	5	298
	Dobre	85	6	0	8	259
Udział w prakt. religijnych	Kilka razy w tygodniu	79	9	7	5	46
	Raz w tygodniu	81	10	5	4	351
	1-2 razy w miesiącu	75	10	4	12	103
	Kilka razy w roku	74	11	7	9	139
	W ogóle nie uczestniczy	72	7	11	9	61
Poglądy polityczne	Lewica	81	10	3	7	90
	Centrum	78	9	7	5	221
	Prawica	81	8	6	5	246
	Trudno powiedzieć	69	15	7	10	143

Tabela 4

		Czy na ogół jest Pan(i) zadowolony(a) ze swoich przyjaciół, najbliższych znajomych?				Liczba osób
		Zadowolony(a)	Średnio zadowolony(a)	Niezadowolony(a)	Trudno powiedzieć	
		%	%	%	%	
Ogółem		83	14	2	1	999
Płeć	Mężczyźni	82	15	2	1	469
	Kobiety	84	12	3	1	530
Wiek	18-24 lata	92	5	3		138
	25-34	87	12	1		182
	35-44	86	12	2	1	163
	45-54	80	18	1	0	173
	55-64	83	14	2	1	173
	65 lat i więcej	73	19	4	3	170
Miejsce zamieszkania	Wieś	79	17	3	1	379
	Miasto do 20 tys.	81	14	3	2	137
	20-100 tys.	88	9	3	0	196
	101-500 tys.	83	15	1	1	156
	501 tys. i więcej mieszk.	90	8	2		131
Wykształcenie	Podstawowe	76	19	4	2	275
	Zasadnicze zawodowe	82	16	1	1	253
	Średnie	86	11	2	1	335
	Wyższe	94	4	2		137
Grupa społ.-zaw. pracujący	Kadra kier., inteligencja	93	6	1		75
	Prac. umysł. niż. szczebla	91	8	1		84
	Pracownicy fiz.- umysł.	87	11	1	1	88
	Robotnicy wykwalifikowani	79	18	2	1	105
	Robotnicy niewykwalifik.	77	20	3		59
	Rolnicy	74	26			54
	Pracujący na własny rach.	90	7	3		37
Bierni zawodowo	Renciści	75	18	4	4	90
	Emeryci	78	17	3	2	205
	Uczniowie i studenci	93	2	6		76
	Bezrobotni	85	15			69
	Gospodynie domowe i inni	90	8	2		58
Pracuje w:	inst. państw., publicznej	86	12	2	1	113
	spółce właścicieli prywatnych i państwa	82	18	1		81
	sekt. pryw. poza rolnict.	87	10	3	0	221
	prywatnym gosp. rolnym	75	25			52
Dochody na jedną osobę	Do 500 zł	80	17	3	1	260
	501-750	80	15	3	1	164
	751-1000	79	17	3	1	184
	1001-1500	90	9		1	132
	Powyżej 1500 zł	91	8	1		90
Ocena własnych war. mater.	Złe	75	19	5	2	217
	Średnie	82	16	1	1	403
	Dobre	89	8	2	0	379
Udział w prakt. religijnych	Kilka razy w tygodniu	80	18	1	1	75
	Raz w tygodniu	86	11	2	1	466
	1-2 razy w miesiącu	83	14	2	2	162
	Kilka razy w roku	77	19	3	1	210
	W ogóle nie uczestniczy	86	10	3	2	87
Poglądy polityczne	Lewica	89	9	1		127
	Centrum	81	16	2	1	304
	Prawica	84	13	2	1	335
	Trudno powiedzieć	82	13	3	2	232

Tabela 5

		Czy na ogół jest Pan(i) zadowolony(a) ze swojego miejsca zamieszkania?				Liczba osób
		Zadowolony(a)	Średnio zadowolony(a)	Niezadowolony(a)	Trudno powiedzieć	
		%	%	%	%	
Ogółem		76	15	8	0	1009
Płeć	Mężczyźni	81	12	6	0	477
	Kobiety	71	18	11	0	533
Wiek	18-24 lata	77	13	9		146
	25-34	78	13	9		182
	35-44	75	16	8	0	163
	45-54	76	16	8		173
	55-64	76	14	9		174
	65 lat i więcej	73	19	8	1	172
Miejsce zamieszkania	Wieś	76	15	9	0	382
	Miasto do 20 tys.	71	18	11		140
	20-100 tys.	75	16	8		197
	101-500 tys.	79	14	7	0	157
	501 tys. i więcej mieszk.	79	14	6		133
Wykształcenie	Podstawowe	74	15	11	0	278
	Zasadnicze zawodowe	77	15	8		256
	Średnie	74	17	9	0	339
	Wyższe	84	12	3	0	136
Grupa społ.-zaw. pracujący	Kadra kier., inteligencja	84	11	5		75
	Prac. umysł. niż. szczebla	78	18	5		85
	Pracownicy fiz.- umysł.	80	12	7	1	89
	Robotnicy wykwalifikowani	80	15	4		105
	Robotnicy niewykwalifik.	67	17	16		60
	Rolnicy	82	8	10		54
	Pracujący na własny rach.	82	11	5	1	39
Bierni zawodowo	Renciści	60	24	16		90
	Emeryci	77	17	6	0	205
	Uczniowie i studenci	78	12	9		81
	Bezrobotni	79	10	12		69
	Gospodynie domowe i inni	63	24	13		58
Pracuje w:	inst. państw., publicznej	82	14	3	1	113
	spółce właścicieli prywatnych i państwa	73	18	9		81
	sekt. pryw. poza rolnict.	82	12	7	0	227
	prywatnym gosp. rolnym	80	10	10		52
Dochody na jedną osobę	Do 500 zł	74	16	10		262
	501-750	75	16	9		165
	751-1000	75	14	11		184
	1001-1500	75	20	4	1	133
	Powyżej 1500 zł	87	8	4	1	92
Ocena własnych war. mater.	Złe	64	16	20		218
	Średnie	77	16	7	0	408
	Dobre	82	14	4	0	384
Udział w prakt. religijnych	Kilka razy w tygodniu	80	9	10	1	75
	Raz w tygodniu	78	16	7		471
	1-2 razy w miesiącu	78	14	8		164
	Kilka razy w roku	71	17	11	1	210
	W ogóle nie uczestniczy	71	17	12		90
Poglądy polityczne	Lewica	73	16	10	0	127
	Centrum	77	17	7		307
	Prawica	83	11	6		339
	Trudno powiedzieć	66	19	14	1	236

Tabela 6

		Czy na ogół jest Pan(i) zadowolony(a) z przebiegu pracy zawodowej?				Liczba osób
		Zadowolony(a)	Średnio zadowolony(a)	Niezadowolony(a)	Trudno powiedzieć	
		%	%	%	%	
Ogółem		61	25	9	5	780
Płeć	Mężczyźni	65	24	7	3	387
	Kobiety	58	26	10	7	393
Wiek	18-24 lata	64	24	4	8	79
	25-34	60	28	9	3	159
	35-44	58	29	11	2	146
	45-54	61	25	12	2	151
	55-64	67	19	7	7	124
	65 lat i więcej	61	24	5	10	120
Miejsce zamieszkania	Wieś	56	27	10	7	294
	Miasto do 20 tys.	57	23	17	4	108
	20-100 tys.	64	23	8	5	150
	101-500 tys.	66	27	4	3	123
	501 tys. i więcej mieszk.	71	24	3	2	106
Wykształcenie	Podstawowe	46	27	16	11	167
	Zasadnicze zawodowe	60	29	8	3	216
	Średnie	65	25	7	3	268
	Wyższe	77	16	4	3	129
Grupa społ.-zaw. pracujący	Kadra kier., inteligencja	78	20	2		74
	Prac. umysł. niż. szczebla	75	23	2		83
	Pracownicy fiz.- umysł.	59	32	7	2	87
	Robotnicy wykwalifikowani	66	29	4	1	100
	Robotnicy niewykwalifik.	54	29	13	4	57
	Rolnicy	45	39	16		52
	Pracujący na własny rach.	76	21	3		38
Bierni zawodowo	Renciści	57	16	15	12	54
	Emeryci	66	23	4	7	137
	Uczniowie i studenci	48	28		24	20
	Bezrobotni	39	15	33	13	41
	Gospodynie domowe i inni	35	22	24	20	35
Pracuje w:	inst. państw., publicznej	71	27	2		112
	spółce właścicieli prywatnych i państwa	61	32	7		81
	sekt. pryw. poza rolnict.	69	27	3	1	225
	prywatnym gosp. rolnym	42	39	18		51
Dochody na jedną osobę	Do 500 zł	50	28	16	6	184
	501-750	52	33	9	6	126
	751-1000	63	23	8	5	143
	1001-1500	69	23	3	5	110
	Powyżej 1500 zł	83	15	2		88
Ocena własnych war. mater.	Złe	44	27	22	8	154
	Średnie	57	30	8	4	310
	Dobre	75	19	2	4	315
Udział w prakt. religijnych	Kilka razy w tygodniu	60	25	9	5	57
	Raz w tygodniu	66	21	8	6	358
	1-2 razy w miesiącu	61	29	6	5	126
	Kilka razy w roku	57	29	10	3	165
	W ogóle nie uczestniczy	53	30	13	4	73
Poglądy polityczne	Lewica	71	20	6	3	104
	Centrum	59	29	8	3	243
	Prawica	67	18	9	6	261
	Trudno powiedzieć	50	33	11	7	172

Tabela 7

		Czy na ogół jest Pan(i) zadowolony(a) ze swojego wykształcenia, kwalifikacji?				Liczba osób
		Zadowolony(a)	Średnio zadowolony(a)	Niezadowolony(a)	Trudno powiedzieć	
		%	%	%	%	
Ogółem		50	25	22	3	1003
Płeć	Mężczyźni	54	24	20	2	476
	Kobiety	47	26	24	3	527
Wiek	18-24 lata	57	22	17	4	145
	25-34	61	24	15	1	182
	35-44	45	25	29	1	161
	45-54	48	25	27		173
	55-64	48	26	24	3	173
	65 lat i więcej	43	28	22	7	169
Miejsce zamieszkania	Wieś	40	29	28	3	380
	Miasto do 20 tys.	48	23	27	2	140
	20-100 tys.	54	24	20	3	196
	101-500 tys.	55	28	15	3	156
	501 tys. i więcej mieszk.	70	15	13	2	132
Wykształcenie	Podstawowe	24	27	43	6	277
	Zasadnicze zawodowe	42	32	24	2	255
	Średnie	60	26	12	1	335
	Wyższe	94	5	1		136
Grupa społ.-zaw. pracujący	Kadra kier., inteligencja	96	3	1		75
	Prac. umysł. niż. szczebla	70	24	6		85
	Pracownicy fiz.- umysł.	49	29	19	3	88
	Robotnicy wykwalifikowani	55	29	15	1	104
	Robotnicy niewykwalifik.	32	32	35		60
	Rolnicy	38	27	35		54
	Pracujący na własny rach.	51	30	19		39
Bierni zawodowo	Renciści	35	32	28	4	89
	Emeryci	43	29	23	5	203
	Uczniowie i studenci	61	23	10	6	81
	Bezrobotni	38	16	46		69
		Gospodynie domowe i inni	31	20	44	5
Pracuje w:	inst. państw., publicznej	73	19	8		112
	spółce właścicieli prywatnych i państwa	54	33	13		81
	sekt. pryw. poza rolnict.	59	25	15	1	226
	prywatnym gosp. rolnym	35	27	38		52
Dochody na jedną osobę	Do 500 zł	38	27	31	4	262
	501-750	45	31	21	3	165
	751-1000	45	26	28	1	182
	1001-1500	60	28	11	1	131
	Powyżej 1500 zł	81	10	8	1	92
Ocena własnych war. mater.	Złe	33	25	39	4	218
	Średnie	44	31	23	2	405
	Dobre	67	19	12	2	380
Udział w prakt. religijnych	Kilka razy w tygodniu	55	23	15	7	75
	Raz w tygodniu	53	26	19	2	466
	1-2 razy w miesiącu	49	25	23	3	164
	Kilka razy w roku	46	21	30	2	209
	W ogóle nie uczestniczy	44	32	23	1	90
Poglądy polityczne	Lewica	56	26	18	1	127
	Centrum	52	26	20	2	305
	Prawica	57	19	22	3	338
	Trudno powiedzieć	36	34	27	4	234

Tabela 8

		Czy na ogół jest Pan(i) zadowolony(a) ze stanu swojego zdrowia?				Liczba osób
		Zadowolony(a)	Średnio zadowolony(a)	Niezadowolony(a)	Trudno powiedzieć	
		%	%	%	%	
Ogółem		56	21	23	0	1007
Płeć	Mężczyźni	60	20	21	0	476
	Kobiety	52	22	25	0	531
Wiek	18-24 lata	82	10	8		144
	25-34	78	14	8		182
	35-44	66	20	13	0	162
	45-54	51	23	26		173
	55-64	36	31	33	0	174
	65 lat i więcej	24	27	48	1	172
Miejsce zamieszkania	Wieś	54	21	25	1	381
	Miasto do 20 tys.	54	21	24	0	140
	20-100 tys.	59	20	21		197
	101-500 tys.	55	17	28		156
	501 tys. i więcej mieszk.	58	28	14		133
Wykształcenie	Podstawowe	39	21	39	0	278
	Zasadnicze zawodowe	57	22	21		256
	Średnie	62	21	17	0	337
	Wyższe	73	19	8		136
Grupa społ.-zaw. pracujący	Kadra kier., inteligencja	73	21	6		75
	Prac. umysł. niż. szczebla	77	13	10		85
	Pracownicy fiz.- umysł.	65	20	14	2	89
	Robotnicy wykwalifikowani	70	19	11		104
	Robotnicy niewykwalifik.	54	24	22		60
	Rolnicy	54	16	30		54
	Pracujący na własny rach.	64	32	4		39
Bierni zawodowo	Renciści	18	27	53	1	90
	Emeryci	30	27	43		205
	Uczniowie i studenci	88	8	4		80
	Bezrobotni	67	21	12		69
	Gospodynie domowe i inni	53	21	26		58
Pracuje w:	inst. państw., publicznej	69	21	9	1	113
	spółce właścicieli prywatnych i państwa	70	17	13		81
	sekt. pryw. poza rolnict.	73	18	9		226
	prywatnym gosp. rolnym	53	21	26		52
Dochody na jedną osobę	Do 500 zł	55	19	25	1	262
	501-750	57	19	24		165
	751-1000	46	23	32		183
	1001-1500	53	26	21		133
	Powyżej 1500 zł	71	18	11		92
Ocena własnych war. mater.	Złe	35	21	43	1	218
	Średnie	52	24	23	0	406
	Dobre	71	18	11		384
Udział w prakt. religijnych	Kilka razy w tygodniu	39	30	31		75
	Raz w tygodniu	56	23	21	0	469
	1-2 razy w miesiącu	59	17	24		164
	Kilka razy w roku	61	19	20	0	210
	W ogóle nie uczestniczy	52	16	32		90
Poglądy polityczne	Lewica	53	23	24		127
	Centrum	62	18	20		305
	Prawica	57	21	21	0	339
	Trudno powiedzieć	46	23	30	1	236



Tabela 9

		Czy na ogół jest Pan(i) zadowolony(a) z materialnych warunków bytu - mieszkania, wyposażenia itp.?			Liczba osób
		Zadowolony(a)	Średnio zadowolony(a)	Niezadowolony(a)	
		%	%	%	
Ogółem		51	31	18	1009
Płeć	Mężczyźni	55	30	15	475
	Kobiety	48	32	20	534
Wiek	18-24 lata	70	23	7	146
	25-34	62	27	12	182
	35-44	50	34	16	162
	45-54	41	33	27	172
	55-64	44	34	22	174
	65 lat i więcej	41	37	22	174
Miejsce zamieszkania	Wieś	43	35	22	381
	Miasto do 20 tys.	46	31	23	140
	20-100 tys.	56	27	18	196
	101-500 tys.	55	32	13	159
	501 tys. i więcej mieszk.	67	25	7	133
Wykształcenie	Podstawowe	35	35	30	278
	Zasadnicze zawodowe	47	35	18	255
	Średnie	57	30	13	339
	Wyższe	75	20	5	137
Grupa społ.-zaw. pracujący	Kadra kier., inteligencja	80	15	5	75
	Prac. umysł. niż. szczebla	61	27	12	85
	Pracownicy fiz.- umysł.	54	37	9	89
	Robotnicy wykwalifikowani	44	41	15	103
	Robotnicy niewykwalifik.	38	33	29	60
	Rolnicy	31	40	29	54
	Pracujący na własny rach.	68	27	5	39
Bierni zawodowo	Renciści	33	33	33	90
	Emeryci	44	36	20	207
	Uczniowie i studenci	77	20	3	81
	Bezrobotni	40	25	35	69
	Gospodynie domowe i inni	55	28	16	58
Pracuje w:	inst. państw., publicznej	55	31	14	113
	spółce właścicieli prywatnych i państwa	48	38	14	81
	sekt. prywat. poza rolnict.	62	29	9	225
	prywatnym gosp. rolnym	28	42	30	52
Dochody na jedną osobę	Do 500 zł	37	34	29	262
	501-750	41	41	18	166
	751-1000	52	28	20	183
	1001-1500	68	23	9	132
	Powyżej 1500 zł	75	21	4	92
Ocena własnych war. mater.	Złe	23	30	47	218
	Średnie	39	44	17	407
	Dobre	80	18	2	384
Udział w prakt. religijnych	Kilka razy w tygodniu	53	29	18	75
	Raz w tygodniu	51	34	15	471
	1-2 razy w miesiącu	54	32	14	164
	Kilka razy w roku	48	28	25	209
	W ogóle nie uczestniczy	53	23	24	91
Poglądy polityczne	Lewica	47	32	21	127
	Centrum	52	33	15	307
	Prawica	59	27	14	339
	Trudno powiedzieć	40	35	25	236

Tabela 10

		Czy na ogół jest Pan(i) zadowolony(a) ze swoich dochodów i sytuacji finansowej?				Liczba osób
		Zadowolony(a)	Średnio zadowolony(a)	Niezadowolony(a)	Trudno powiedzieć	
		%	%	%	%	
Ogółem		26	34	40	0	984
Płeć	Mężczyźni	28	35	37	0	462
	Kobiety	24	33	43	0	521
Wiek	18-24 lata	40	33	24	3	128
	25-34	38	38	24	1	178
	35-44	21	40	39		162
	45-54	17	36	48		169
	55-64	19	32	49		173
	65 lat i więcej	22	23	55		174
Miejsce zamieszkania	Wieś	24	33	43	1	373
	Miasto do 20 tys.	21	32	46	1	138
	20-100 tys.	27	31	42		189
	101-500 tys.	28	36	36		155
	501 tys. i więcej mieszk.	31	39	30		128
Wykształcenie	Podstawowe	14	28	57	1	265
	Zasadnicze zawodowe	19	40	41		254
	Średnie	30	33	36	1	328
	Wyższe	49	31	20		136
Grupa społ.-zaw. pracujący	Kadra kier., inteligencja	51	32	16		75
	Prac. umysł. niż. szczebla	41	37	22		85
	Pracownicy fiz.- umysł.	30	44	26		89
	Robotnicy wykwalifikowani	24	43	33		104
	Robotnicy niewykwalifik.	16	43	41		59
	Rolnicy	14	36	51		54
	Pracujący na własny rach.	46	41	13		39
Bierni zawodowo	Renciści	12	23	65		90
	Emeryci	19	27	53		206
	Uczniowie i studenci	39	33	22	5	66
	Bezrobotni	6	15	78	1	65
	Gospodynie domowe i inni	24	40	36		53
Pracuje w:	inst. państw., publicznej	30	40	29		113
	spółce właścicieli prywatnych i państwa	22	51	27		81
	sekt. prywat. poza rolnict.	40	41	19		225
	prywatnym gosp. rolnym	15	36	49		52
Dochody na jedną osobę	Do 500 zł	13	28	59	0	253
	501-750	13	42	44	1	161
	751-1000	25	36	38	1	181
	1001-1500	31	39	30		132
	Powyżej 1500 zł	61	27	12		92
Ocena własnych war. mater.	Złe	5	14	80	1	214
	Średnie	15	43	41	0	401
	Dobre	49	34	16	1	369
Udział w prakt. religijnych	Kilka razy w tygodniu	24	25	51		70
	Raz w tygodniu	25	36	38	0	461
	1-2 razy w miesiącu	30	34	35	1	156
	Kilka razy w roku	25	32	43		208
	W ogóle nie uczestniczy	20	32	47	1	88
Poglądy polityczne	Lewica	20	39	41		126
	Centrum	28	34	38	1	302
	Prawica	31	29	39	1	327
	Trudno powiedzieć	18	37	46		228

Tabela 11

		Czy na ogół jest Pan(i) zadowolony(a) ze swoich perspektyw życiowych?				Liczba osób
		Zadowolony(a)	Średnio zadowolony(a)	Niezadowolony(a)	Trudno powiedzieć	
		%	%	%	%	
Ogółem		40	30	20	10	1008
Płeć	Mężczyźni	45	27	18	10	477
	Kobiety	35	33	22	11	531
Wiek	18-24 lata	60	29	9	3	146
	25-34	58	27	9	6	182
	35-44	37	38	19	6	161
	45-54	29	33	27	11	173
	55-64	31	33	24	12	174
	65 lat i więcej	25	22	32	22	172
Miejsce zamieszkania	Wieś	37	29	22	13	382
	Miasto do 20 tys.	39	28	25	7	140
	20-100 tys.	39	33	20	9	196
	101-500 tys.	37	35	18	10	157
	501 tys. i więcej mieszk.	53	27	13	7	133
Wykształcenie	Podstawowe	27	26	32	15	278
	Zasadnicze zawodowe	37	33	17	12	255
	Średnie	46	30	17	7	339
	Wyższe	54	34	7	5	136
Grupa społ.-zaw. pracujący	Kadra kier., inteligencja	58	30	10	2	75
	Prac. umysł. niż. szczebla	39	44	12	6	85
	Pracownicy fiz.- umysł.	52	30	10	8	88
	Robotnicy wykwalifikowani	54	27	9	10	105
	Robotnicy niewykwalifik.	39	32	23	6	60
	Rolnicy	23	34	29	14	54
	Pracujący na własny rach.	63	29	3	5	39
Bierni zawodowo	Renciści	21	26	40	14	90
	Emeryci	26	28	28	19	205
	Uczniowie i studenci	59	31	6	3	81
	Bezrobotni	29	27	34	9	69
	Gospodynie domowe i inni	40	28	23	8	58
Pracuje w:	inst. państw., publicznej	51	34	12	4	113
	spółce właścicieli prywatnych i państwa	45	37	11	7	80
	sekt. pryw. poza rolnict.	56	31	7	7	227
	prywatnym gosp. rolnym	23	35	30	12	52
Dochody na jedną osobę	Do 500 zł	30	31	30	10	260
	501-750	40	28	21	11	165
	751-1000	38	33	19	10	184
	1001-1500	40	31	16	13	133
	Powyżej 1500 zł	67	22	6	6	92
Ocena własnych war. mater.	Złe	16	27	49	9	216
	Średnie	36	33	18	13	408
	Dobre	57	29	6	8	384
Udział w prakt. religijnych	Kilka razy w tygodniu	36	30	20	15	75
	Raz w tygodniu	38	32	18	12	471
	1-2 razy w miesiącu	40	32	22	6	164
	Kilka razy w roku	42	29	21	8	209
	W ogóle nie uczestniczy	45	22	23	10	90
Poglądy polityczne	Lewica	42	36	20	2	125
	Centrum	41	35	15	8	307
	Prawica	47	24	19	9	339
	Trudno powiedzieć	26	29	27	19	236