



## **CENTRUM BADANIA OPINII SPOŁECZNEJ**

SEKRETARIAT  
OŚRODEK INFORMACJI

629 - 35 - 69, 628 - 37 - 04  
693 - 46 - 92, 625 - 76 - 23

UL. ŻURAWIA 4A, SKR. PT.24  
00 - 503 W A R S Z A W A  
TELEFAX 629 - 40 - 89

INTERNET

<http://www.cbos.pl>

E-mail: [sekretariat@cbos.pl](mailto:sekretariat@cbos.pl)

BS/34/2009

### **WIARA I RELIGIJNOŚĆ POLAKÓW DWADZIEŚCIA LAT PO ROZPOCZĘCIU PRZEMIAN USTROJOWYCH**

KOMUNIKAT Z BADAŃ

WARSZAWA, MARZEC 2009

PRZEDRUK I ROZPOWSZECHNIANIE MATERIAŁÓW CBOS W CAŁOŚCI LUB W CZĘŚCI ORAZ WYKORZYSTANIE DANYCH EMPIRYCZNYCH  
JEST DOZWOLONE WYŁĄCZNIE Z PODANIEM ŹRÓDŁA



Znak jakości przyznany CBOS przez Organizację Firm Badania Opinii i Rynku  
3 października 2008 roku

Przejście od systemu monocentrycznego do demokratycznego oraz od gospodarki sterowanej centralnie do wolnorynkowej to jednocześnie pojawienie się szeregu nowych możliwości, ale i wyzwań niepozostających bez wpływu na różne wymiary życia społecznego i osobistego obywateli. Jednym z takich wymiarów jest wiara i religijność. Znajdujące równie licznych zwolenników, co i przeciwników teorie sekularyzacji wraz z teoriami modernizacji prognozują odchodzenie od wiary i religijności. Czy w dwóch dziesięcioleciach intensywnie zmieniającej się rzeczywistości w Polsce proces ten dotknął również polskie społeczeństwo? W społecznej percepcji mogłoby się wydawać, że tak. Spośród wielu obszarów szeroko rozumianego życia społecznego i politycznego religijność to – zdaniem respondentów – jedna z nielicznych dziedzin, w której od końca lat osiemdziesiątych nastąpiły niekorzystne zmiany. O zmniejszeniu religijności Polaków w ostatnim dwudziestoleciu przekonana jest blisko połowa ankietowanych (48%). Jedynie co piąty badany (22%) zaobserwował jej wzrost i tyle samo osób (22%) nie zauważyło istotnych zmian w tym względzie<sup>1</sup>.

Jaki zatem obraz polskiej wiary i religijności rysuje się u progu 2009 roku – dwadzieścia lat po rozpoczęciu obrad Okrągłego Stołu, które zapoczątkowały transformację ustrojową w naszym kraju? Sprawdziliśmy to w lutowym sondażu<sup>2</sup>, uzupełniając stałe wskaźniki dotyczące deklaracji wiary i praktyk religijnych o bardziej szczegółowe pytania dotyczące jakości wiary Polaków. Niestety, nie mamy porównywalnych badań z końca lat osiemdziesiątych, nie możemy więc prześledzić zmian, jakie nastąpiły w tej sferze od tamtego czasu, jednak tam, gdzie to będzie możliwe, odwołamy się do wyników porównywalnych badań zrealizowanych w ciągu minionego dwudziestolecia.

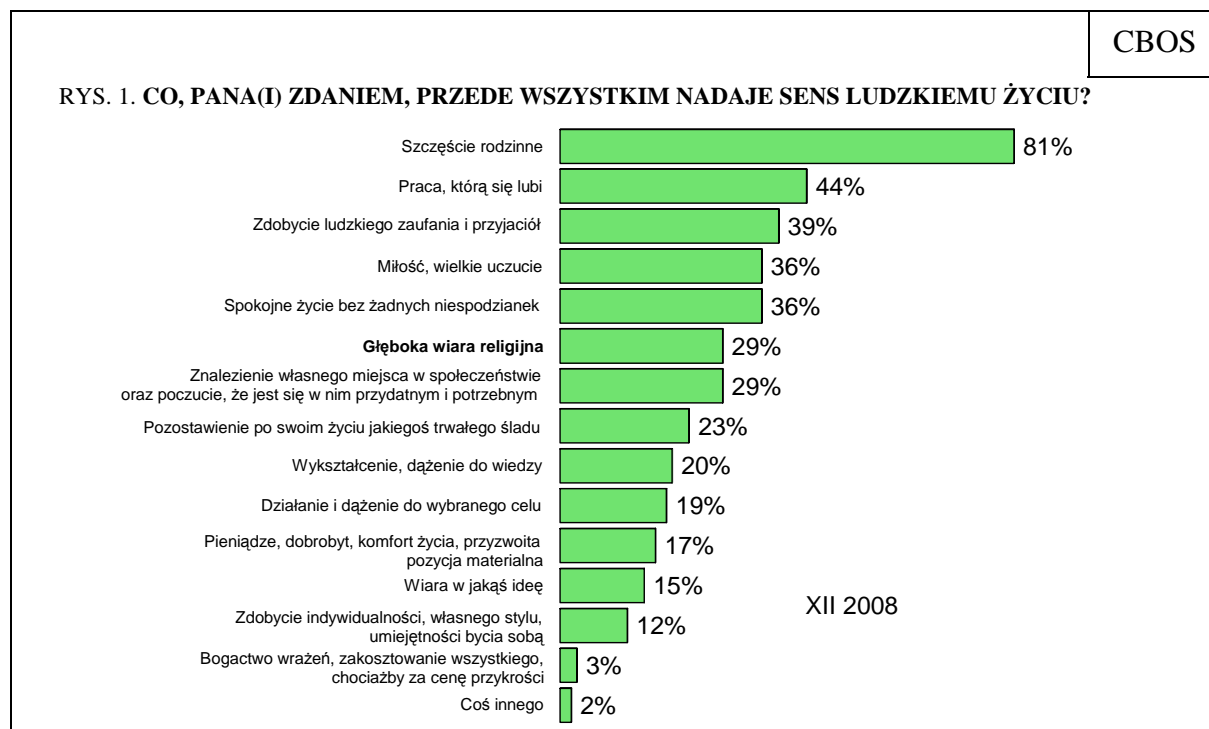
---

<sup>1</sup> Zob. komunikat CBOS „Od końca lat osiemdziesiątych do dziś – oceny zmian w różnych wymiarach życia społecznego i politycznego w Polsce”, luty 2009.

<sup>2</sup> Badanie „Aktualne problemy i wydarzenia” (225) zrealizowano w dniach 5–11 lutego 2009 roku na liczącej 1048 osób reprezentatywnej próbie losowej dorosłych mieszkańców Polski.

## WIARA RELIGIJNA WŚRÓD CZYNNIKÓW NADAJĄCYCH SENS ŻYCIU

Tym, co nadaje sens ludzkiemu życiu, jest przede wszystkim szczęście rodzinne – uważa tak aż 81% badanych<sup>3</sup>. Na kolejnych miejscach wśród czynników, które sprawiają, że życie ma sens, Polacy wymieniają satysfakcjonującą pracę (44%), zaufanie innych ludzi (39%), miłość (36%) oraz spokojne życie (36%). Głęboka wiara religijna zajęła w tym rankingu szóstą pozycję – *ex aequo* z potrzebą znalezienia własnego miejsca w społeczeństwie. Wśród wartości nadających sens życiu na czynniki te wskazuje po 29% ankietowanych. Prawie co czwarty respondent (23%) sądzi, że ważne jest pozostawienie po swoim życiu jakiegoś trwałego śladu, jedną piątą zaś stanowią ci, którzy wśród istotnych spraw wymieniają dążenie do wiedzy i wykształcenie (20%) lub zmierzanie do osiągnięcia wybranego celu (19%). Nieco mniej osób (17%) stawia w tym względzie na pieniądze, dobrobyt, komfort życia czy przyzwoitą pozycję materialną. Inni natomiast wymieniają wiarę w jakąś ideę (15%) bądź zdobycie indywidualności, własnego stylu, umiejętności bycia sobą (12%). Tylko nieliczni upatrują sensu życia w bogactwie wrażeń oraz zakosztowaniu wszystkiego – nawet za cenę przykrości (3%) lub też w jeszcze innych niewymienionych wymiarach egzystencji (2%).



\* Odsetki nie sumują się do 100, gdyż ankietowani mogli wskazywać różne czynniki

<sup>3</sup> Dane te pochodzą z sondażu „Aktualne problemy i wydarzenia” (223) zrealizowanego w dniach 4–10 grudnia 2008 roku na reprezentatywnej próbie losowej dorosłych mieszkańców Polski (N=1011).

Postrzeganie wiary religijnej w kategoriach czynnika nadającego sens życiu w największym stopniu zależy od zaangażowania respondentów w praktyki religijne. Spośród tych, którzy uczestniczą w obrzędach religijnych częściej niż raz w tygodniu, przekonanie, że wiara nadaje sens życiu, wyraża 57% ankietowanych, podczas gdy wśród w ogóle niepraktykujących – zaledwie 5%. Ponadto na wiarę religijną w kontekście sensu życia częściej niż pozostali wskazują osoby starsze, gorzej wykształcone, respondenci nie najlepiej sytuowani, emeryci, renciści oraz mieszkańcy wsi. Częściej też są to kobiety niż mężczyźni.

Tabela 1

Wiara religijna jako wartość nadająca sens życiu (w grupach socjodemograficznych)	Odsetki wskazań
<b>Płeć</b>	
Kobiety	34
Mężczyźni	24
<b>Wiek</b>	
18–24 lata	14
25–34 lata	18
35–44 lata	27
45–54 lata	26
55–64 lata	34
65 lat i więcej	54
<b>Miejsce zamieszkania</b>	
Wieś	37
Miasto do 20 tys.	24
20–100 tys.	23
101–500 tys.	27
501 tys. i więcej	22
<b>Wykształcenie</b>	
Podstawowe	41
Zasadnicze zawodowe	26
Średnie	27
Wyższe	17
<b>Dochody <i>per capita</i></b>	
Do 500 zł	33
501–750zł	28
751–1000zł	37
1001–1500zł	29
Powyżej 1500zł	15
<b>Ocena własnych warunków materialnych</b>	
Złe	35
Średnie	33
Dobre	21
<b>Udział w praktykach religijnych</b>	
Kilka razy w tygodniu	57
Raz w tygodniu	40
1–2 razy w miesiącu	24
Kilka razy w roku	10
W ogóle nie uczestniczy	5
<b>Poglądy polityczne</b>	
Lewica	17
Centrum	27
Prawica	32
Trudno powiedzieć	35

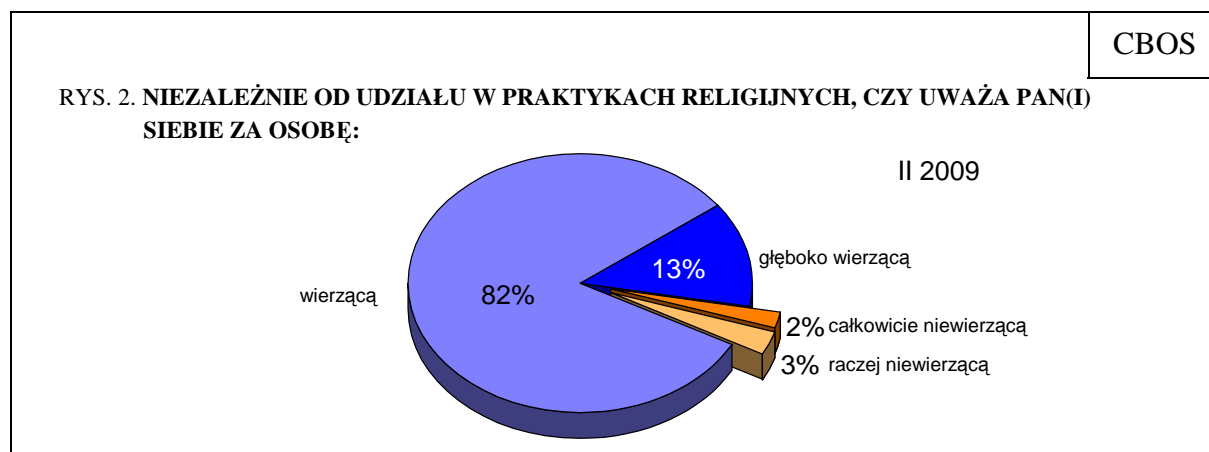
## RELIGIA I RELIGIJNOŚĆ

Lutowe badanie potwierdza, że blisko 95% dorosłych Polaków niezmiennie uznaje się za katolików; wyznawcy innych religii – według własnych deklaracji – stanowią 1,2% ogółu badanych. Taki sam odsetek respondentów (1,2%) uznaje się za chrześcijan – bez wskazania na konkretne wyznanie, a dwie osoby na sto (2,1%) zaliczają się do grona ateistów lub agnostyków.

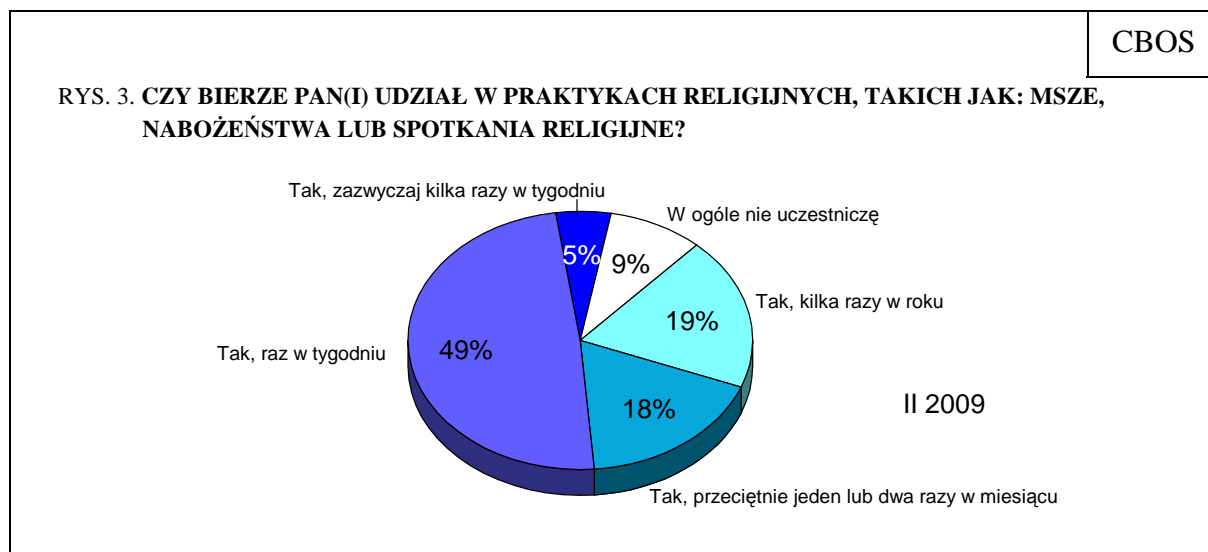
Tabela 2

Jakiego jest Pan(i) wyznania religijnego?	
Katolicyzm	94,7%
Protestantyzm	0,4%
Prawosławie	0,4%
Inne wyznanie	0,4%
Jestem bezwyznaniowy, ateizm, agnostycyzm	2,1%
Chrześcijaństwo (ogólnie)	1,2%
Trudno powiedzieć	0,4%
Odmowa odpowiedzi	0,4%

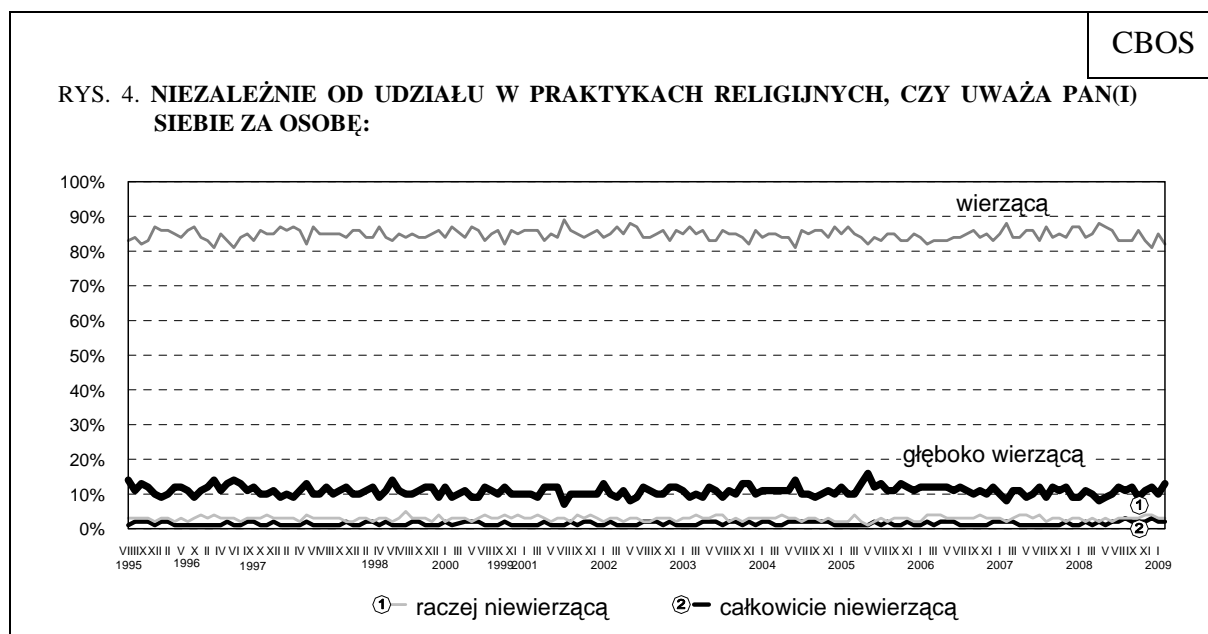
Zgodnie z deklaracjami, 95% ogółu badanych uważa się za wierzących, z czego co ósmy (13%) określa swoją wiarę jako głęboką. Tylko co dwudziesty ankietowany (5%) twierdzi, że jest niewierzący, w tym jedynie dwóch na stu (2%) mówi o całkowitym braku wiary.



Jeśli chodzi natomiast o praktyki religijne, to ponad połowa badanych (54%) bierze w nich udział co najmniej raz w tygodniu, z czego co dwudziesty (5%) robi to kilka razy w tygodniu. Niespełna co piąty dorosły Polak (18%) praktykuje średnio jeden lub dwa razy w miesiącu i niemal tyle samo (19%) uczestniczy w nabożeństwach religijnych kilka razy w roku. Co jedenasty badany (9%) w ogóle nie praktykuje.

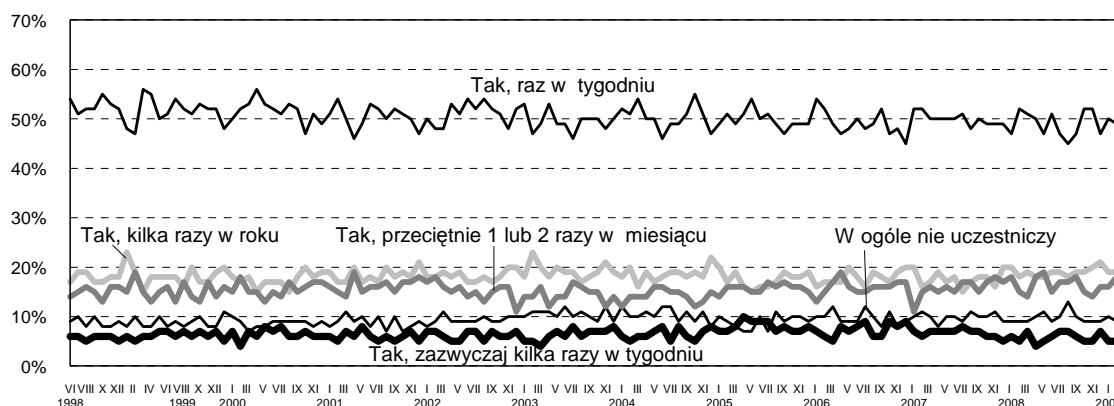


W ciągu ostatnich dwudziestu lat deklaracje zarówno wiary, jak i uczestnictwa w praktykach religijnych praktycznie nie uległy zmianie. Mogliśmy co prawda obserwować w tym czasie pewne nieznaczne wahania w tym względzie, związane m.in. z różnymi wydarzeniami w życiu Kościoła – ocenianymi przez społeczeństwo nie tylko pozytywnie, ale i negatywnie – jednak ogólny trend polskiej religijności w tych wymiarach jest raczej stabilny.



\* W latach 1989–1994 wskaźniki deklaracji wiary zmieniały się, jednak w porównaniu z aktualnymi nie nastąpiła w tym względzie istotna zmiana

RYS. 5. CZY BIERZE PAN(I) UDZIAŁ W PRAKTYKACH RELIGIJNYCH, TAKICH JAK: MSZE, NABOŻEŃSTWA LUB SPOTKANIA RELIGIJNE?



\*W latach 1989–1997 wskaźniki pomiaru częstotliwości uczestnictwa w praktykach religijnych zmieniały się, jednak w porównaniu z aktualnymi nie nastąpiła w tym względzie istotna zmiana

Uważanie siebie za osobę wierzącą czy – tym bardziej – głęboko wierzącą silnie wiąże się z uczestnictwem w praktykach religijnych ( $r$  Pearsona = 0,44); jak się jednak okazuje blisko jedna piąta ankieterowanych głęboko wierzących oraz prawie połowa wierzących praktykuje religijnie rzadziej niż raz w tygodniu.

Tabela 3

Niezależnie od udziału w praktykach religijnych, czy uważa Pan(i) siebie za osobę:	Czy bierze Pan(i) udział w praktykach religijnych, takich jak: msze, nabożeństwa lub spotkania religijne?				
	Tak, zazwyczaj kilka razy w tygodniu	Tak, raz w tygodniu	Tak, przeciętnie jeden lub dwa razy w miesiącu	Tak, kilka razy w roku	W ogóle nie uczestniczę
	w procentach				
– głęboko wierzącą	21	61	11	4	3
– wierzącą	2	50	20	22	6
– niewierzącą*	0	0	7	23	70

\* Ze względu na niskie liczebności połączono kategorie „raczej niewierzącą” i „całkowicie niewierzącą”

Inną kwestią jest, iż całkowity brak zaangażowania w praktyki religijne, jak również sporadyczne uczestnictwo w obrzędach nie oznaczają uznawania siebie za osobę niewierzącą. Spośród osób w ogóle nieuczestniczących w praktykach religijnych blisko trzy piąte (57%) uznaje siebie za wierzących, w tym 4% za głęboko wierzących, natomiast wśród praktykujących religijnie zaledwie kilka razy w roku osoby określające siebie jako wierzące stanowią 94% badanych, z czego 3% to – według własnych deklaracji – głęboko wierzący.

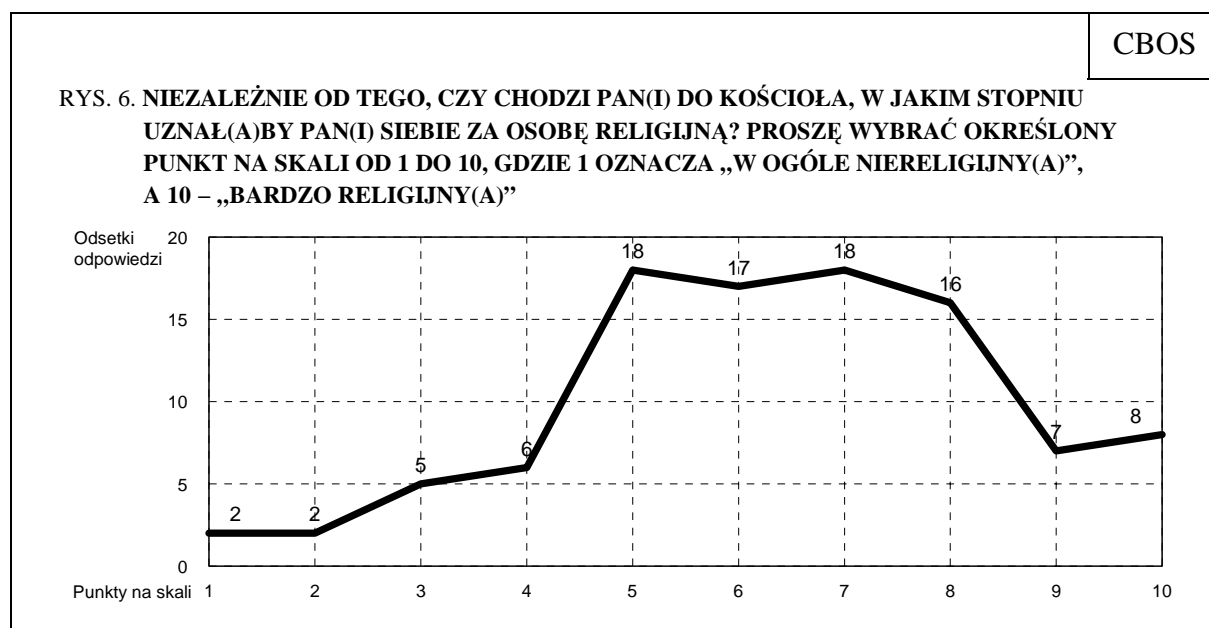


Tabela 4

Czy bierze Pan(i) udział w praktykach religijnych, takich jak: msze, nabożeństwa lub spotkania religijne?	Niezależnie od udziału w praktykach religijnych, czy uważa Pan(i) siebie za osobę:		
	głęboko wierzącą	wierzącą	niewierzącą*
	w procentach		
Tak, zazwyczaj kilka razy w tygodniu	57	43	0
Tak, raz w tygodniu	16	84	0
Tak, przeciętnie jeden lub dwa razy w miesiącu	7	91	2
Tak, kilka razy w roku	3	91	6
W ogóle nie uczestniczę	4	53	43

\* Ze względu na niskie liczebności połączono kategorie „raczej niewierzącą” i „całkowicie niewierzącą”

Niezależnie od uczestnictwa w praktykach religijnych w ocenie własnej religijności przy użyciu skali od 1 do 10, na której 1 oznacza „w ogóle niereligijny(a)”, a 10 – „bardzo religijny(a)”, respondenci wybierają przeważnie punkty centralne – ze wskazaniem na religijność. Ci, którzy odpowiadając na pytanie o własną religijność wybierają punkty: 5, 6 i 7, w każdym przypadku stanowią niespełna jedną piątą ankietowanych. Tylko nieliczni określają siebie jako w ogóle niereligijnych – wskazując na punkty 1 lub 2 (w sumie 4% badanych). Od niereligijnych niemal czterokrotnie liczniejsza okazuje się grupa osób wybierających skrajne punkty na przeciwnym końcu skali (9 i 10) – oznaczające bardzo wysoki poziom religijności (w sumie 15%). Średnia ocena na dziesięciopunktowej skali autoreligijności (z pominięciem odpowiedzi „trudno powiedzieć”) wyniosła 6,38, co świadczy o tym, że Polacy oceniają siebie wyraźnie częściej jako religijnych niż niereligijnych.



Pominięto odpowiedzi „trudno powiedzieć”

Również w tym przypadku uznawanie siebie za osobę religijną w bardzo silnym stopniu koreluje z uczestnictwem w praktykach religijnych ( $r=0,59$ ); jak się jednak okazuje za mniej lub bardziej religijnych uznaje siebie blisko dwie piąte spośród tych, którzy w obrzędach kościelnych uczestniczą zaledwie kilka razy w roku (38%), oraz jedna piąta spośród w ogóle niepraktykujących (20%).

Tabela 5

Czy bierze Pan(i) udział w praktykach religijnych, takich jak: msze, nabożeństwa lub spotkania religijne?	Niezależnie od tego, czy chodzi Pan(i) do kościoła, w jakim stopniu uznał(a)by Pan(i) siebie za osobę religijną? Proszę wybrać określony punkt na skali od 1 do 10, gdzie 1 oznacza „w ogóle niereligijny(a)”, a 10 – „bardzo religijny(a)”			
	Punkty na skali			
	1–2 [w ogóle niereligijny(a)]	3–5 [raczej niereligijny(a)]	6–8 [raczej religijny(a)]	9–10 [bardzo religijny(a)]
	w procentach			
Tak, zazwyczaj kilka razy w tygodniu	0	4	41	55
Tak, raz w tygodniu	0	17	62	21
Tak, przeciętnie jeden lub dwa razy w miesiącu	1	36	58	5
Tak, kilka razy w roku	2	60	34	4
W ogóle Pan(i) w nich nie uczestniczy	43	37	17	3

Ci natomiast, którzy w ocenie swojej religijności wskazywali na najwyższe punkty 10-stopniowej skali – oceniając siebie jako bardzo religijnych – w zdecydowanej większości twierdzą, że praktykują raz w tygodniu (68%) lub częściej (18%). Co ósmy z nich (12%) przyznaje się do nieregularnego uczestnictwa w praktykach religijnych, a nieliczni (2%) deklarują wręcz całkowitą absencję w tym względzie.

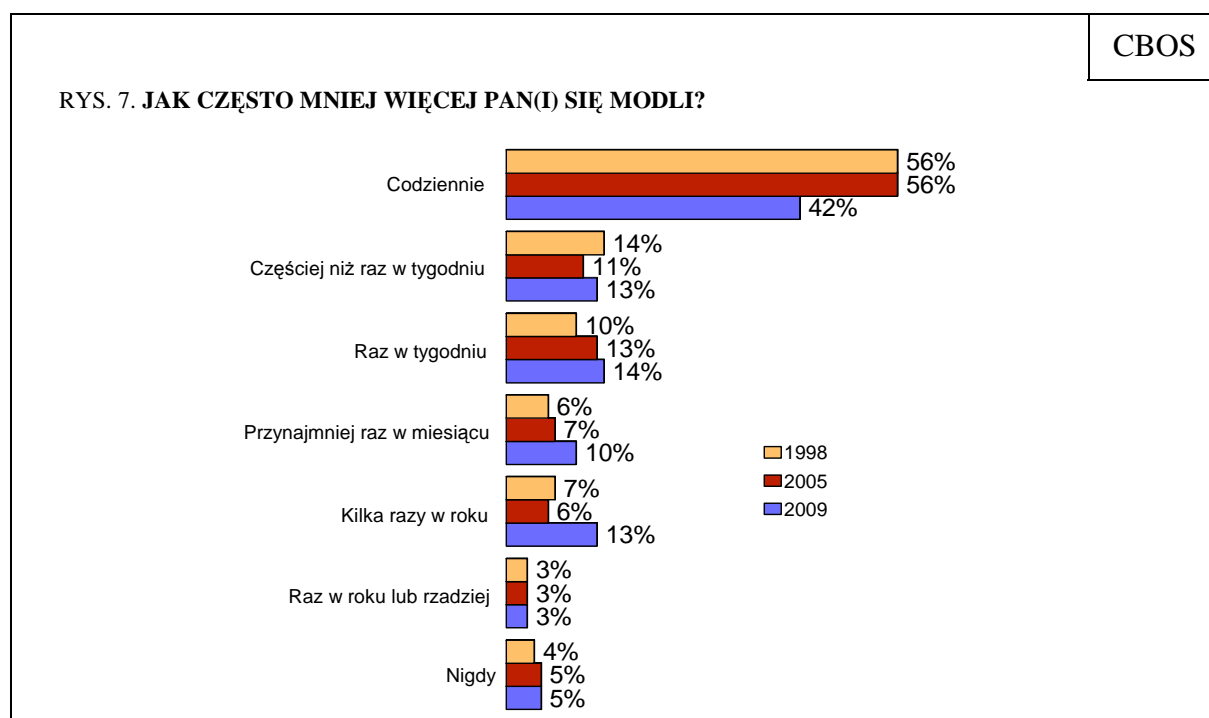
Tabela 6

Niezależnie od tego, czy chodzi Pan(i) do kościoła, w jakim stopniu uznał(a)by Pan(i) siebie za osobę religijną? Proszę wybrać określony punkt na skali od 1 do 10, gdzie 1 oznacza „w ogóle niereligijny(a)”, a 10 – „bardzo religijny(a)”	Czy bierze Pan(i) udział w praktykach religijnych, takich jak: msze, nabożeństwa lub spotkania religijne?				
	Tak, zazwyczaj kilka razy w tygodniu	Tak, raz w tygodniu	Tak, przeciętnie jeden lub dwa razy w miesiącu	Tak, kilka razy w roku	W ogóle nie uczestniczy
Punkty na skali:	w procentach				
1–2 [w ogóle niereligijny(a)]	0	0	5	9	86
3–5 [raczej niereligijny(a)]	1	28	22	38	11
6–8 [raczej religijny(a)]	4	59	21	13	3
9–10 [bardzo religijny(a)]	18	68	6	6	2

Deklaracjom silnej wiary i religijności oraz częstemu uczestnictwu w praktykach religijnych sprzyja starszy wiek, zamieszkiwanie na wsi lub w małym mieście, niezbyt wysoki poziom wykształcenia i raczej niska pozycja społeczno-zawodowa, a także prawicowe poglądy polityczne. Bardziej religijne są też kobiety niż mężczyźni. Stosunkowo najniższymi wskaźnikami religijności charakteryzują się badani z wyższym wykształceniem, o wysokim statusie materialnym i zawodowym, mieszkańcy największych miast, respondenci deklarujący lewicowe poglądy polityczne, raczej młodzi lub w średnim wieku, częściej mężczyźni niż kobiety (zob. tabele aneksowe).

Kolejnym wskaźnikiem religijności – w jej raczej prywatnym wymiarze – jest częstość odmawiania modlitwy. Z deklaracji wynika, że 42% spośród ogółu badanych modli się codziennie, ponad jedna czwarta (27%) robi to przynajmniej raz w tygodniu, a jedna dziesiąta (10%) co najmniej raz w miesiącu. Co ósmy respondent (13%), zgodnie z własnymi deklaracjami, modli się kilka razy w roku, a nieliczni (w sumie 3%) – raz na rok lub rzadziej. Co dwudziesty Polak (5%) w ogóle się nie modli.

Ostatnie cztery lata przyniosły dość istotne osłabienie w tym wymiarze religijności. Wprawdzie nie zmienił się odsetek osób modlących się raz w roku lub rzadziej, a także tych, które w ogóle się nie modlą, jednak o 14 punktów zmalała liczba respondentów deklarujących codzienną modlitwę. Istotnie wzrósł natomiast (o 7 punktów) odsetek tych, którzy tę formę religijności praktykują jedynie kilka razy w roku.



Na zróżnicowanie podejścia do modlitwy jako formy religijności istotnie wpływają pewne cechy społeczne i demograficzne respondentów. Okazuje się, że kobiety praktykują codzienną modlitwę niemal dwukrotnie częściej niż mężczyźni (53% wobec 29%). Wśród osób, które ukończyły 65 lat, zdecydowana większość modli się codziennie (77%), podczas gdy wśród najmłodszych (od 18 do 24 lat) niespełna co piąta (19%). Codziennie – według własnych deklaracji – odmawia modlitwę ponad połowa mieszkańców wsi (54%) oraz jedynie nieco ponad jedna czwarta badanych mieszkających w największych miastach (27%).

Częstość modlitwy istotnie zależy ponadto od wykształcenia respondentów, ich pozycji zawodowej oraz materialnej. Stosunkowo najczęściej modlą się ankietowani z wykształceniem podstawowym (52% z nich robi to codziennie), rolnicy (71%), renciści (54%) oraz emeryci (70%), a także badani o dochodach nieprzekraczających 500 zł na osobę (50%). Najrzadziej natomiast dotyczy to respondentów z wyższym wykształceniem (codzienną modlitwę deklaruje 36% z nich), kadry kierowniczej i specjalistów wyższego szczebla (31%), pracowników usług (24%), uczniów i studentów (20%), bezrobotnych (24%), a także osób o dochodach *per capita* powyżej 1500 zł (28%) – zob. tabele aneksowe.

Tabela 7

	Jak często mniej więcej Pan(i) się modli?						
	Codziennie	Częściej niż raz w tygodniu	Raz w tygodniu	Przynajmniej raz w miesiącu	Kilka razy w roku	Raz w roku lub rzadziej	Nigdy
	w procentach						
Niezależnie od udziału w praktykach religijnych, czy uważa Pan(i) siebie za osobę:							
– głęboko wierzącą	86	4	4	4	1	1	0
– wierzącą	38	15	17	11	14	3	2
– niewierzącą*	0	2	0	6	14	16	62
Czy bierze Pan(i) udział w praktykach religijnych?							
Tak, zazwyczaj kilka razy w tygodniu	88	4	6	0	0	2	0
Tak, raz w tygodniu	58	17	18	4	2	0	0
Tak, przeciętnie jeden lub dwa razy w miesiącu	28	13	19	28	10	2	0
Tak, kilka razy w roku	15	9	7	12	45	5	7
W ogóle nie uczestniczy	12	3	2	8	12	19	43
Niezależnie od tego czy chodzi Pan(i) do kościoła, w jakim stopniu uznał(a)by Pan(i) siebie za osobę religijną? Punkty na skali 1–10:							
1–2 [w ogóle niereligijny(a)]	2	0	2	7	7	12	70
3–5 [raczej niereligijny(a)]	19	9	15	20	25	6	6
6–8 [raczej religijny(a)]	44	18	18	8	10	1	1
9–10 [bardzo religijny(a)]	91	4	4	1	0	0	0

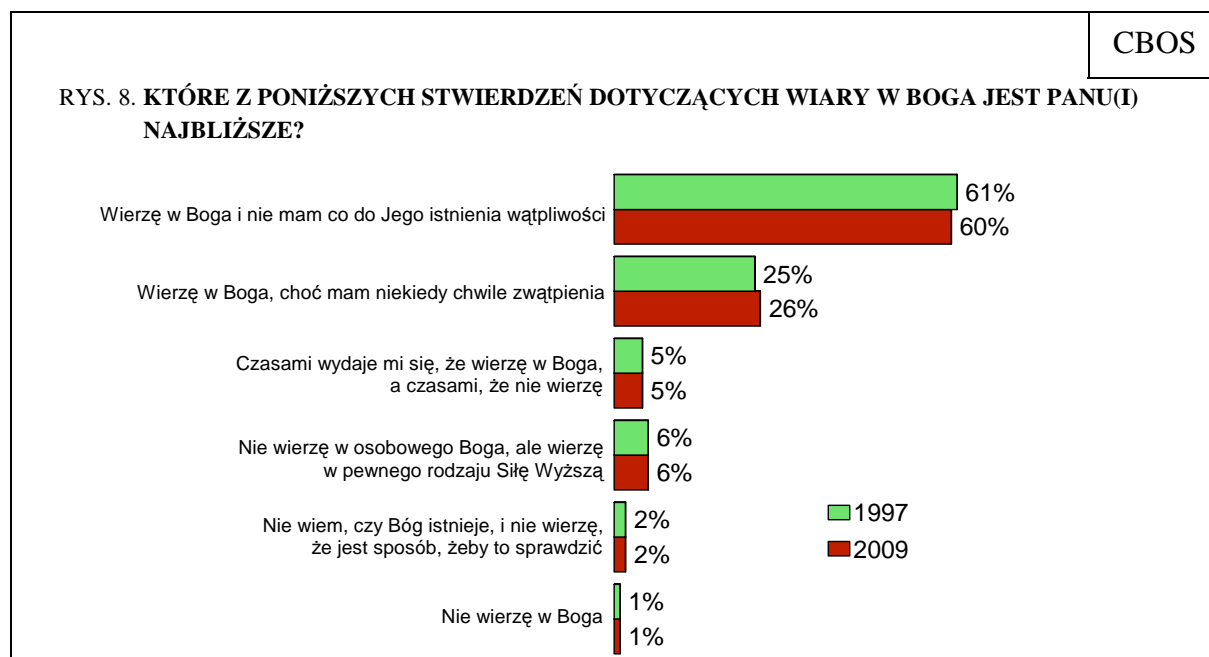
\* Ze względu na niskie liczebności połączono kategorie „raczej niewierzącą” i „całkowicie niewierzącą”

W największym stopniu jednak, co oczywiste, częstość modlitwy związana jest z innymi wymiarami religijności, m.in. autodeklaracją wiary czy uczestnictwem w praktykach religijnych. Najczęściej modlą się osoby w swoim przekonaniu głęboko wierzące, bardzo religijne oraz praktykujące częściej niż raz w tygodniu (zob. tabela 7).

### WIERZENIA RELIGIJNE

Częstość uczestnictwa w praktykach religijnych oraz ogólne deklaracje wiary pozwalają, co prawda, na formułowanie ogólnych ocen na temat stanu polskiej religijności, nie mówią jednak zbyt wiele o jakości polskiej wiary w sensie doktrynalnym. W tym celu zadaliśmy respondentom bardziej szczegółowe pytania.

Jeśli chodzi o wiarę w Boga, to trzy piąte badanych (60%) stwierdza, że nie ma wątpliwości co do Jego istnienia. Chwile zwątpienia w tym względzie miewa co czwarty ankietowany (26%), natomiast co dwudziesty (5%) przyznaje, że tylko czasami wydaje mu się, iż wierzy w Boga. Brak wiary w osobowego Boga, lecz przekonanie jedynie o istnieniu pewnego rodzaju Siły Wyższej deklaruje 6% ankietowanych. Nieliczni (2%) nie potrafią ocenić, czy Bóg istnieje, nie wierzą też, że jest sposób, by to sprawdzić. Zupełny brak wiary w Boga wyraża jedynie co setny respondent (1%). Należy zauważyć, że opinie na temat istnienia Boga utrzymują się na niezmiennym poziomie od 1997 roku.



Przy badaniu związku wiary w Boga z uczestnictwem w praktykach religijnych można zauważyć bardzo wyraźną zależność ( $r=0,485$ ), jednak okazuje się, że spośród osób przekonanych o istnieniu Boga i wyrażających wiarę w niego co szósta (16%) albo w ogóle nie uczestniczy w obrzędach religijnych, albo robi to co najwyżej okazjonalnie. Regularne uczestnictwo w praktykach religijnych deklaruje nieco ponad dwie trzecie z tej grupy badanych (69%).

Tabela 8

Które z poniższych stwierdzeń dotyczących wiary w Boga jest Panu(i) najbliższe?	Czy bierze Pan(i) udział w praktykach religijnych, takich jak: msze, nabożeństwa lub spotkania religijne?				
	Tak, zazwyczaj kilka razy w tygodniu	Tak, raz w tygodniu	Tak, przeciętnie jeden lub dwa razy w miesiącu	Tak, kilka razy w roku	W ogóle nie uczestniczy
	w procentach				
Wierzę w Boga i nie mam co do Jego istnienia wątpliwości	7	62	16	12	4
Wierzę w Boga, choć mam niekiedy chwile zwątpienia	2	40	23	29	6
Czasami wydaje mi się, że wierzę w Boga, a czasami, że nie wierzę	2	20	20	40	18
Nie wierzę w osobowego Boga, ale wierzę w pewnego rodzaju Siłę Wyższą	2	5	22	36	35
Nie wiem, czy Bóg istnieje, i nie wierzę, że jest sposób, żeby to sprawdzić	0	5	5	24	67
Nie wierzę w Boga	0	9	9	0	82

Spśród respondentów, którzy raz w tygodniu uczestniczą w praktykach religijnych, niemal co czwarty (23%) miewa przynajmniej czasami chwile zwątpienia w istnienie Boga. W takiej samej sytuacji jest co siódmy (14%) z grona uczestniczących w obrzędach religijnych kilka razy w tygodniu.

Tabela 9

Czy bierze Pan(i) udział w praktykach religijnych, takich jak: msze, nabożeństwa lub spotkania religijne?	Które z poniższych stwierdzeń dotyczących wiary w Boga jest Panu(i) najbliższe?					
	Wierzę w Boga i nie mam co do Jego istnienia wątpliwości	Wierzę w Boga, choć mam niekiedy chwile wątplenia	Czasami wydaje mi się, że wierzę w Boga, a czasami, że nie wierzę	Nie wierzę w osobowego Boga, ale wierzę w pewnego rodzaju Siłę Wyższą	Nie wiem, czy Bóg istnieje, i nie wierzę, że jest sposób, żeby to sprawdzić	Nie wierzę w Boga
	w procentach					
Tak, zazwyczaj kilka razy w tygodniu	84	12	2	2	0	0
Tak, raz w tygodniu	76	21	2	1	0	0
Tak, przeciętnie jeden lub dwa razy w miesiącu	53	34	5	7	1	0
Tak, kilka razy w roku	37	40	10	11	2	0
W ogóle Pan(i) w nich nie uczestniczy	26	17	10	22	16	10

Wśród pytań o wiarę w różne idee Polacy w największym stopniu są przekonani, że dobro wcześniej czy później zawsze zwycięża nad złem. Uważa tak ponad trzy czwarte ankietowanych (77%), z czego jedna trzecia (33%) nie ma co do tego wątpliwości.

Jeśli natomiast chodzi o wybrane elementy katolicyzmu, zarówno stanowiące jego *credo*, jak i wywodzące się z tradycyjnych przekazów, to stosunkowo najsilniejsza jest wiara w Sąd Ostateczny oraz w nieśmiertelność ludzkiej duszy. W obu przypadkach wyraża ją blisko trzy czwarte ankietowanych (73%), z czego 40% w sposób zdecydowany. Nieco rzadziej Polacy deklarują wiarę w niebo (70%, w tym 38% w sposób zdecydowany), życie pozagrobowe (odpowiednio 69% i 37%), grzech pierworodny (68% i 37%) czy zmartwychwstanie (66% i 38%). Również ponad dwie trzecie badanych (68%) wierzy w cuda, których nie można wyjaśnić za pomocą ludzkiej wiedzy, jednak tylko 30% z nich nie ma wątpliwości co do ich występowania. Najbardziej sceptyczni pozostają Polacy, jeżeli chodzi o piekło. Wiarę w jego istnienie deklaruje 59% badanych, w tym niespełna jedna trzecia (32%) w sposób zdecydowany.

Niemal równie silna jak w piekło jest wiara w przeznaczenie: istnienie dobrego lub złego losu. Wyraża ją 61% ankietowanych, z czego blisko jedna czwarta nie ma co do tego wątpliwości. Niejednoznaczne są opinie na temat tego, czy zwierzęta mają duszę. Przekonanie takie wyraża 42% badanych, a tylko nieco więcej osób (46%) jest odmiennego zdania. Najmniej zwolenników znajduje koncepcja reinkarnacji. Wiarę w wędrówkę dusz deklaruje co trzeci badany, a ponad połowa nie podziela tego poglądu.

Tabela 10

Czy wierzy Pan(i) czy też nie wierzy:	Zdecydowanie wierzę	Raczej wierzę	<b>Wierzę (ogółem)</b>	Raczej nie wierzę	Zdecydowanie nie wierzę	<b>Nie wierzę (ogółem)</b>	Trudno powiedzieć
	w procentach						
– w to, że dobro wcześniej czy później zawsze zwycięża nad złem	33	44	<b>77</b>	11	5	<b>16</b>	7
– w Sąd Ostateczny	40	33	<b>73</b>	12	7	<b>19</b>	8
– że człowiek ma nieśmiertelną duszę	40	33	<b>73</b>	13	6	<b>19</b>	8
– w niebo	38	32	<b>70</b>	13	9	<b>22</b>	8
– w życie pozagrobowe	37	32	<b>69</b>	14	9	<b>23</b>	8
– w to, że rodzimy się obciążeni grzechem pierworodnym	37	31	<b>68</b>	14	9	<b>23</b>	9
– w cuda, których nie można wyjaśnić za pomocą ludzkiej wiedzy	30	38	<b>68</b>	13	9	<b>22</b>	10
– w zmartwychwstanie	38	28	<b>66</b>	16	9	<b>25</b>	9
– w przeznaczenie, istnienie dobrego lub złego losu	23	38	<b>61</b>	21	10	<b>31</b>	8
– w piekło	32	27	<b>59</b>	19	13	<b>32</b>	9
– w to, że zwierzęta mają duszę	12	30	<b>42</b>	22	24	<b>46</b>	12
– w wędrowkę dusz (reinkarnację)	12	21	<b>33</b>	30	23	<b>53</b>	14

Wyraźnie zatem widać, że wiara, a zwłaszcza silna wiara w niektóre elementy stanowiące część kanonu religii rzymskokatolickiej nie pokrywa się z przytoczonymi wcześniej odsetkami zadeklarowanych katolików czy też osób wierzących oraz mniej lub bardziej regularnie praktykujących. Wiara w analizowane elementy doktryny katolickiej wśród osób określających się jako wierzące dotyczy od 59% do 75% ankietowanych, przy czym pewność w tym względzie („zdecydowanie wierzę”) deklaruje zaledwie mniej więcej co trzeci spośród wierzących oraz maksymalnie 77% spośród określających się jako głęboko wierzący. Symptomatyczne również, że wiara w reinkarnację oraz w to, że zwierzęta mają duszę, jest wyższa wśród osób określających się jako wierzące (lub głęboko wierzące) niż wśród niewierzących.



Tabela 11

Wiara:	Niezależnie od udziału w praktykach religijnych, czy uważa Pan(i) siebie za osobę:		
	głęboko wierzącą	wierzącą	niewierzącą*
	w procentach**		
– w zmartwychwstanie	94 (76)	66 (34)	7 (2)
– w Sąd Ostateczny	93 (77)	74 (37)	7 (2)
– w to, że rodzimy się obciążeni grzechem pierworodnym	93 (71)	68 (33)	6 (4)
– w niebo	92 (75)	70 (34)	4 (0)
– że człowiek ma nieśmiertelną duszę	91 (75)	75 (37)	13 (2)
– w to, że dobro wcześniej czy później zawsze zwycięża nad złem	89 (53)	78 (32)	36 (4)
– w cuda, których nie można wyjaśnić za pomocą ludzkiej wiedzy	86 (49)	69 (29)	27 (4)
– w życie pozagrobowe	83 (69)	70 (35)	15 (2)
– w piekło	83 (63)	59 (29)	4 (0)
– w przeznaczenie, istnienie dobrego lub złego losu	71 (45)	62 (20)	22 (11)
– w to, że zwierzęta mają duszę	40 (13)	43 (12)	30 (6)
– w wędrówkę dusz (reinkarnację)	39 (22)	33 (11)	22 (6)

\* Ze względu na niskie liczebności połączono kategorie „raczej niewierzącą” i „całkowicie niewierzącą”

\*\* Połączono odpowiedzi „zdecydowanie wierzę” oraz „raczej wierzę”. W nawiasach przytoczono odsetki oznaczające zdecydowaną wiarę

Również regularne uczestnictwo w praktykach religijnych w wielu przypadkach nie oznacza pełnej akceptacji katolickich prawd wiary. Wśród osób, które co niedziela uczestniczą we mszy, 84% wyraża wiarę w Sąd Ostateczny i w to, że dobro wcześniej czy później zwycięża nad złem, 83% – w niebo oraz w nieśmiertelność duszy, 81% – w grzech pierworodny, 78% – w zmartwychwstanie, 77% – w cuda oraz w życie pozagrobowe, a 72% – w piekło.

Tabela 12

Wiara:	Czy bierze Pan(i) udział w praktykach religijnych, takich jak: msze, nabożeństwa lub spotkania religijne?				
	Tak, zazwyczaj kilka razy w tygodniu	Tak, raz w tygodniu	Tak, przeciętnie jeden lub dwa razy w miesiącu	Tak, kilka razy w roku	W ogóle nie uczestniczę
	w procentach*				
– w zmartwychwstanie	94 (82)	78 (51)	64 (30)	51 (15)	23 (9)
– w Sąd Ostateczny	94 (78)	84 (53)	70 (31)	59 (20)	35 (13)
– w niebo	92 (68)	83 (50)	67 (32)	49 (17)	29 (6)
– w to, że dobro wcześniej czy później zawsze zwycięża nad złem	92 (65)	84 (39)	73 (27)	68 (23)	57 (16)
– że człowiek ma nieśmiertelną duszę	90 (72)	83 (52)	69 (31)	68 (23)	36 (12)
– w to, że rodzimy się obciążeni grzechem pierworodnym	88 (78)	81 (48)	64 (32)	51 (15)	29 (10)
– w życie pozagrobowe	84 (65)	77 (47)	67 (33)	62 (20)	30 (12)
– w cuda, których nie można wyjaśnić za pomocą ludzkiej wiedzy	80 (64)	77 (38)	66 (23)	60 (18)	42 (15)
– w piekło	80 (57)	72 (42)	58 (29)	42 (14)	22 (3)
– w przeznaczenie, istnienie dobrego lub złego losu	57 (26)	67 (28)	58 (20)	54 (15)	46 (15)
– w wędrówkę dusz (reinkarnację)	22 (10)	35 (15)	34 (13)	36 (8)	28 (4)
– w to, że zwierzęta mają duszę	22 (10)	39 (12)	42 (11)	50 (10)	50 (16)

\* Połączono odpowiedzi „zdecydowanie wierzę” oraz „raczej wierzę”. W nawiasach przytoczono odsetki oznaczające zdecydowaną wiarę

Ostatnie dwanaście lat nie przyniosło radykalnych zmian, jeśli chodzi o jakość wiary Polaków. W ogólnych deklaracjach nieznacznie (o 3 punkty) zmniejszyły się odsetki osób przekonanych o nieśmiertelności ludzkiej duszy oraz o istnieniu Sądu Ostatecznego, natomiast o 4 punkty zmalała liczba tych, którzy sądzą, że dobro wcześniej czy później zawsze zwycięża nad złem. Wyraźnie natomiast mniejsza niż w 1997 roku jest wiara w przeznaczenie. W tym względzie nastąpił 9-punktowy spadek wskazań (z 70% do 61%).

Inną jakościową zmianą jest 12-punktowy wzrost przekonania o tym, że zwierzęta mają duszę (z 30% do 42%), oraz większa o 8 punktów wiara w cuda, których nie można wyjaśnić ludzką wiedzą.

Niemal we wszystkich wymiarach można zaobserwować zmianę polegającą na wyrażaniu raczej umiarkowanej wiary niż stanowczego przekonania, szczególnie jeśli chodzi o zwycięstwo dobra nad złem, istnienie dobrego lub złego losu, Sąd Ostateczny, nieśmiertelność ludzkiej duszy oraz grzech pierworodny.

Tabela 13

Czy wierzy Pan(i) czy też nie wierzy:	Zdecydowanie wierzę		Raczej wierzę		<b>WIERZĘ</b>		Raczej nie wierzę		Zdecydowanie nie wierzę		<b>NIE WIERZĘ</b>		Trudno powiedzieć	
	'97	'09	'97	'09	'97	'09	'97	'09	'97	'09	'97	'09	'97	'09
	w procentach													
– w życie pozagrobowe	42	37	29	32	<b>71</b>	<b>69</b>	11	14	10	9	<b>21</b>	<b>23</b>	8	8
– że człowiek ma nieśmiertelną duszę	48	40	28	33	<b>76</b>	<b>73</b>	8	13	8	6	<b>16</b>	<b>19</b>	8	8
– w Sąd Ostateczny	48	40	29	33	<b>77</b>	<b>73</b>	8	12	8	7	<b>16</b>	<b>19</b>	7	8
– w zmartwychwstanie	43	38	24	28	<b>67</b>	<b>66</b>	13	16	11	9	<b>24</b>	<b>25</b>	9	9
– w wędrówkę dusz (reinkarnację)	16	12	19	21	<b>34</b>	<b>33</b>	21	30	27	23	<b>49</b>	<b>53</b>	17	14
– w piekło	33	32	26	27	<b>59</b>	<b>59</b>	15	19	18	13	<b>33</b>	<b>32</b>	8	9
– w niebo	42	38	30	32	<b>72</b>	<b>70</b>	10	13	11	9	<b>2</b>	<b>22</b>	7	8
– w to, że rodzimy się obciążeni grzechem pierworodnym	44	37	26	31	<b>70</b>	<b>68</b>	11	14	10	9	<b>21</b>	<b>23</b>	9	9
– w przeznaczenie, istnienie dobrego lub złego losu	35	23	35	38	<b>70</b>	<b>61</b>	13	21	8	10	<b>21</b>	<b>31</b>	9	8
– w to, że zwierzęta mają duszę	12	12	18	30	<b>30</b>	<b>42</b>	21	22	35	24	<b>56</b>	<b>46</b>	14	12
– w to, że dobro wcześniej czy później zawsze zwycięża nad złem	48	33	33	44	<b>81</b>	<b>77</b>	7	11	4	5	<b>11</b>	<b>16</b>	8	7
– w cuda, których nie można wyjaśnić za pomocą ludzkiej wiedzy	32	30	28	38	<b>60</b>	<b>68</b>	14	13	15	9	<b>29</b>	<b>22</b>	11	10



Różnorodność opcji, jaką niesie ze sobą nowoczesne i pluralistyczne społeczeństwo, do którego Polska od dwudziestu lat aspiruje, oprócz tego, że stwarza większe możliwości, to również „może prowadzić do zobojętnienia wobec trwałych wartości, zwątpienia w ich obowiązywalność, a nawet do swoistej pragmatyzacji świadomości”<sup>4</sup>. Wszystko to niewątpliwie może się odbić na jakości wiary i religijności.

<sup>4</sup> J. Mariański, „Sekularyzacja i desekularyzacja w nowoczesnym świecie”, Lublin 2006.

Jak się jednak okazuje, dwadzieścia lat po rozpoczęciu przemian ustrojowych religijność Polaków w sensie deklaracyjnym utrzymuje się na dość wysokim poziomie. Niezmiennie blisko 95% Polaków uznaje się za katolików, tyle samo określa się jako wierzący, a ponad połowa (54%) uważa się za regularnie praktykujących.

W sensie doktrynalnym widać jednak dość znaczną selektywność i indywidualizację wiary. Uznawanie siebie za wierzącego, a nawet regularne uczestnictwo w praktykach religijnych nie dość, że często nie oznaczają akceptacji wielu podstawowych prawd wiary, to nierzadko wiążą się z uznawaniem przekonań sprzecznych z religią katolicką.

Nie możemy powiedzieć, jak zmieniła się jakość wiary Polaków od roku 1989, gdyż nie mamy z tamtego okresu porównywalnych danych. Ostatnie dwanaście lat pozwala jednak pod pewnymi względami zaobserwować w społeczeństwie osłabienie wiary w niektóre dogmaty. Niewątpliwie interesująca będzie obserwacja dalszego kierunku, w którym podąży polska religijność.

Opracował

Rafał BOGUSZEWSKI

## A N E K S

**Tabela 1**

		Niezależnie od udziału w praktykach religijnych, czy uważa Pan(i) siebie za osobę:				Liczba osób
		głęboko wierzącą	wierzącą	raczej niewierzącą	całkowicie niewierzącą	
		%	%	%	%	
Ogółem		13	82	3	2	1048
Płeć	Mężczyźni	8	85	5	3	496
	Kobiety	17	80	2	1	552
Wiek	18-24 lata	4	91	2	4	160
	25-34	5	88	5	2	185
	35-44	6	89	5	0	148
	45-54	11	84	4	1	191
	55-64	15	80	3	2	173
	65 lat i więcej	33	64	2	1	190
Miejsce zamieszkania	Wieś	15	83	2	0	404
	Miasto do 20 tys.	14	81	2	4	139
	20-100 tys.	13	81	4	2	205
	101-500 tys.	9	83	6	1	162
	501 tys. i więcej mieszk.	7	81	6	5	139
Wykształcenie	Podstawowe	22	74	1	2	284
	Zasadnicze zawodowe	10	85	3	1	266
	Średnie	9	86	3	1	352
	Wyższe	6	81	8	4	145
Grupa społ.-zaw. pracujący	Kadra kier., spec. z wyższym wyksz.	5	79	9	7	88
	Średni personel, technicy	4	89	5	2	43
	Pracownicy adm.-biurowi	10	82	8		62
	Pracownicy usług	5	90	3	2	64
	Robotnicy wykwalifikowani	6	92	1	1	130
	Robotnicy niewykwalifik.	16	81	3		56
	Rolnicy	20	80			56
Pracujący na własny rach.	4	90	6		36	
Bierni zawodowo	Renciści	20	74	4	2	85
	Emeryci	25	72	2	1	204
	Uczniowie i studenci	4	89	2	4	112
	Bezrobotni	4	86	8	3	63
	Gospodynie domowe i inni	23	75	3		50
Pracuje w:	inst. państw., publicznej	8	83	6	3	140
	spółce właścicieli prywatnych i państwa	5	89	5	1	80
	sekt. pryw. poza rolnict.	5	90	3	2	225
	prywatnym gosp. rolnym	11	87	2		44
Dochody na jedną osobę	Do 500 zł	13	84	2	1	249
	501-750	18	78	3	1	177
	751-1000	16	79	4	1	191
	1001-1500	11	87	1	1	153
	Powyżej 1500 zł	8	74	12	6	121
Ocena własnych war. mater.	Złe	18	78	3	1	194
	Średnie	14	83	3	1	473
	Dobre	9	83	5	4	382
Udział w prakt. religijnych	Kilka razy w tygodniu	57	43			50
	Raz w tygodniu	16	84			509
	1-2 razy w miesiącu	7	91	2		193
	Kilka razy w roku	3	91	6		205
	W ogóle nie uczestniczy	4	53	21	21	92
Poglądy polityczne	Lewica	6	81	9	3	126
	Centrum	9	85	4	2	348
	Prawica	15	82	3	1	347
	Trudno powiedzieć	19	78	1	2	227

Tabela 2

		Czy bierze Pan(i) udział w praktykach religijnych, takich jak: msze, nabożeństwa lub spotkania religijne?					Liczba osób
		Tak, zazwyczaj kilka razy w tygodniu	Tak, raz w tygodniu	Tak, przeciętnie jeden lub dwa razy w miesiącu	Tak, kilka razy w roku	W ogóle Pan(i) w nich nie uczestniczy	
		%	%	%	%	%	
Ogółem		5	49	18	19	9	1048
Płeć	Mężczyźni	3	44	18	22	12	496
	Kobiety	6	52	18	17	6	552
Wiek	18-24 lata	1	48	19	22	9	160
	25-34	1	37	27	24	13	185
	35-44	3	47	26	16	8	148
	45-54	3	49	15	26	8	191
	55-64	8	54	13	18	7	173
	65 lat i więcej	12	56	12	10	9	190
Miejsce zamieszkania	Wieś	6	57	19	13	4	404
	Miasto do 20 tys.	2	54	20	16	7	139
	20-100 tys.	4	49	18	19	9	205
	101-500 tys.	4	35	20	27	13	162
	501 tys. i więcej mieszk.	6	32	11	33	18	139
Wykształcenie	Podstawowe	7	54	17	13	9	284
	Zasadnicze zawodowe	3	51	17	22	8	266
	Średnie	5	46	20	22	8	352
	Wyższe	3	40	21	23	13	145
Grupa społ.-zaw. pracujący	Kadra kier., spec. z wyższym wyksz.	1	46	13	23	18	88
	Średni personel, technicy	4	44	24	20	8	43
	Pracownicy adm.-biurowi	4	44	29	17	6	62
	Pracownicy usług	1	42	28	17	12	64
	Robotnicy wykwalifikowani	3	46	21	24	6	130
	Robotnicy niewykwalifik.	2	56	19	21	3	56
	Rolnicy	6	64	17	10	3	56
Pracujący na własny rach.	2	37	19	28	14	36	
Bierni zawodowo	Renciści	7	44	16	22	12	85
	Emeryci	12	56	13	12	7	204
	Uczniowie i studenci	1	50	17	21	10	112
	Bezrobotni	1	37	22	26	13	63
	Gospodynie domowe i inni	5	51	13	26	5	50
Pracuje w:	inst. państw., publicznej	1	47	22	21	9	140
	spółce właścicieli prywatnych i państwa	2	31	24	28	15	80
	sekt. pryw. poza rolnict.	1	44	21	25	8	225
	prywatnym gosp. rolnym	5	65	19	9	2	44
Dochody na jedną osobę	Do 500 zł	3	53	20	16	8	249
	501-750	6	49	21	17	8	177
	751-1000	4	53	15	20	6	191
	1001-1500	9	50	19	17	4	153
	Powyżej 1500 zł	1	34	13	29	23	121
Ocena własnych war. mater.	Złe	6	37	24	23	10	194
	Średnie	6	55	18	15	7	473
	Dobre	3	46	16	24	11	382
Udział w prakt. religijnych	Kilka razy w tygodniu	100					50
	Raz w tygodniu		100				509
	1-2 razy w miesiącu			100			193
	Kilka razy w roku				100		205
	W ogóle nie uczestniczy					100	92
Poglądy polityczne	Lewica	2	35	19	29	15	126
	Centrum	2	47	20	20	10	348
	Prawica	8	54	16	18	4	347
	Trudno powiedzieć	5	49	19	16	10	227

Tabela 3

		Proszę zaznaczyć, które z poniższych stwierdzeń dotyczących wiary w Boga jest Panu(i) najbliższe?						Liczba osób
		Wierzę w Boga i nie mam co do Jego istnienia wątpliwości	Wierzę w Boga, choć mam niekiedy chwile wątpliwości	Czasami wydaje mi się, że wierzę w Boga, a czasami, że nie wierzę	Nie wierzę w osobowego Boga, ale wierzę w pewnego rodzaju Siłę Wyższą	Nie wiem, czy Bóg istnieje, i nie wierzę, że jest sposób, żeby to sprawdzić	Nie wierzę w Boga	
		%	%	%	%	%	%	
Ogółem		60	26	5	6	2	1	1032
Płeć	Mężczyźni	55	29	6	6	3	1	485
	Kobiety	65	24	4	5	1	1	547
Wiek	18-24 lata	50	34	6	6	1	3	155
	25-34	49	30	9	7	3	2	185
	35-44	60	29	5	5	1		145
	45-54	61	27	3	6	3	0	187
	55-64	62	23	5	6	3	1	171
	65 lat i więcej	78	16	1	4	0	1	189
Miejsce zamieszkania	Wieś	68	25	4	3	1		401
	Miasto do 20 tys.	56	26	6	8	1	3	135
	20-100 tys.	59	29	4	5	2	0	202
	101-500 tys.	53	30	6	6	4	1	159
	501 tys. i więcej mieszk.	53	23	6	11	4	4	135
Wykształcenie	Podstawowe	71	21	4	2	1	1	282
	Zasadnicze zawodowe	61	28	4	3	2	1	263
	Średnie	56	28	6	7	2	0	345
	Wyższe	46	31	5	11	3	3	143
Grupa społ.-zaw. pracujący	Kadra kier., spec. z wyższym wyksz.	48	28	3	13	3	4	85
	Średni personel, technicy	45	38	5	10	2		41
	Pracownicy adm.-biurowi	60	21	7	5	7		58
	Pracownicy usług	51	30	8	6	4		63
	Robotnicy wykwalifikowani	60	28	8	4	1		127
	Robotnicy niewykwalifik.	65	27	3	1	3	1	56
	Rolnicy	83	15	2				56
Pracujący na własny rach.	48	35	8	7	3		36	
Bierni zawodowo	Renciści	64	21	8	5	2		85
	Emeryci	71	22	1	4	1	1	204
	Uczniowie i studenci	49	34	7	6	1	3	109
	Bezrobotni	58	26	5	7	3	1	62
	Gospodynie domowe i inni	62	28		10			50
Pracuje w:	inst. państw., publicznej	47	31	4	13	3	2	136
	spółce właścicieli prywatnych i państwa	44	35	8	9	3	1	78
	sekt. pryw. poza rolnict.	57	27	7	5	3		220
	prywatnym gosp. rolnym	84	12	4				43
Dochody na jedną osobę	Do 500 zł	64	25	4	6	1		248
	501-750	62	26	6	4	0	2	177
	751-1000	63	26	4	4	3	0	188
	1001-1500	54	35	5	5	2		151
	Powyżej 1500 zł	44	28	8	11	7	3	120
Ocena własnych war. mater.	Złe	60	26	6	6	1	1	194
	Średnie	65	25	4	4	1	0	465
	Dobre	54	28	6	7	3	2	374
Udział w prakt. religijnych	Kilka razy w tygodniu	85	11	2	2			50
	Raz w tygodniu	76	21	2	1	0	0	506
	1-2 razy w miesiącu	53	34	5	7	0	1	186
	Kilka razy w roku	37	40	10	10	2		200
	W ogóle nie uczestniczy	26	17	10	23	16	10	90
Poglądy polityczne	Lewica	43	32	6	12	6	1	123
	Centrum	52	33	5	7	2	2	342
	Prawica	70	22	3	3	2	0	345
	Trudno powiedzieć	68	20	6	4	1	1	222

Tabela 4

		Jak często mniej więcej Pan(i) się modli?					Liczba osób
		Codziennie	Co najmniej raz w tygodniu	Kilka razy w roku lub częściej	Raz w roku	Nigdy	
		%	%	%	%	%	
Ogółem		42	27	23	3	5	1018
Płeć	Mężczyźni	29	26	30	5	9	481
	Kobiety	53	27	16	1	2	537
Wiek	18-24 lata	19	36	34	2	9	158
	25-34	27	26	35	7	5	182
	35-44	29	39	26	1	5	143
	45-54	41	29	22	4	4	181
	55-64	53	23	17	2	5	167
	65 lat i więcej	77	11	6	3	3	186
Miejsce zamieszkania	Wieś	54	26	16	2	2	397
	Miasto do 20 tys.	39	32	21	2	7	128
	20-100 tys.	36	30	24	2	8	200
	101-500 tys.	35	23	27	8	7	156
	501 tys. i więcej mieszk.	27	25	38	3	7	137
Wykształcenie	Podstawowe	52	26	15	1	5	284
	Zasadnicze zawodowe	45	26	21	5	4	260
	Średnie	33	28	31	2	5	337
	Wyższe	36	27	23	5	9	137
Grupa społ.-zaw. pracujący	Kadra kier., spec. z wyższym wyksz.	31	31	21	5	11	83
	Średni personel, technicy	26	30	35		9	39
	Pracownicy adm.-biurowi	36	28	26	3	7	60
	Pracownicy usług	24	36	35	1	4	62
	Robotnicy wykwalifikowani	32	30	30	4	5	126
	Robotnicy niewykwalifik.	41	36	15	3	5	55
	Rolnicy	71	20	6	3		54
Pracujący na własny rach.	24	16	41	14	5	33	
Bierni zawodowo	Renciści	54	15	21	3	7	85
	Emeryci	70	17	8	3	3	200
	Uczniowie i studenci	20	36	34	2	7	110
	Bezrobotni	24	29	37	5	6	61
	Gospodynie domowe i inni	44	38	15		2	50
Pracuje w:	inst. państw., publicznej	30	31	29	3	7	132
	spółce właścicieli prywatnych i państwa	20	38	33	5	3	78
	sekt. pryw. poza rolnict.	26	30	33	4	7	216
	prywatnym gosp. rolnym	68	20	11	2		43
Dochody na jedną osobę	Do 500 zł	50	23	22	2	2	247
	501-750	44	27	21	4	4	174
	751-1000	45	26	21	2	5	191
	1001-1500	41	32	22	1	5	150
	Powyżej 1500 zł	28	25	27	6	14	120
Ocena własnych war. mater.	Złe	52	19	22	3	3	191
	Średnie	46	29	18	3	4	459
	Dobre	32	28	29	3	8	368
Udział w prakt. religijnych	Kilka razy w tygodniu	89	9		2		50
	Raz w tygodniu	58	35	6		0	496
	1-2 razy w miesiącu	28	32	39	2		185
	Kilka razy w roku	15	16	56	6	7	198
	W ogóle nie uczestniczy	12	6	19	19	44	90
Poglądy polityczne	Lewica	27	27	31	6	9	123
	Centrum	36	31	24	3	6	338
	Prawica	47	27	22	3	2	340
	Trudno powiedzieć	52	21	18	3	6	216



Tabela 5

		Czy wierzy Pan(i) w niebo?					Liczba osób
		Zdecydowanie tak	Raczej tak	Raczej nie	Zdecydowanie nie	Trudno powiedzieć	
		%	%	%	%	%	
Ogółem		38	32	13	10	8	1036
Płeć	Mężczyźni	31	34	16	12	7	491
	Kobiety	43	30	10	7	10	545
Wiek	18-24 lata	36	34	17	7	6	157
	25-34	33	34	15	12	7	184
	35-44	32	45	9	8	7	145
	45-54	35	31	16	9	9	189
	55-64	40	25	13	12	11	172
	65 lat i więcej	49	26	8	9	9	188
Miejsce zamieszkania	Wieś	39	36	11	6	8	401
	Miasto do 20 tys.	29	31	17	9	14	136
	20-100 tys.	40	28	14	9	8	203
	101-500 tys.	34	28	14	16	7	160
	501 tys. i więcej mieszk.	40	31	10	15	4	136
Wykształcenie	Podstawowe	46	27	13	5	9	284
	Zasadnicze zawodowe	30	37	14	10	8	265
	Średnie	36	32	13	10	9	345
	Wyższe	37	32	9	14	7	141
Grupa społ.-zaw. pracujący	Kadra kier., spec. z wyższym wyksz.	39	29	8	18	6	84
	Średni personel, technicy	29	41	8	14	9	42
	Pracownicy adm.-biurowi	41	31	12	8	8	59
	Pracownicy usług	28	40	13	9	10	61
	Robotnicy wykwalifikowani	32	36	15	14	3	129
	Robotnicy niewykwalifik.	40	34	13	3	10	56
	Rolnicy	50	33	2	3	11	56
Pracujący na własny rach.	28	38	17	9	9	36	
Bierni zawodowo	Renciści	31	24	20	15	11	85
	Emeryci	45	25	10	9	12	204
	Uczniowie i studenci	40	33	16	6	5	111
	Bezrobotni	24	44	22	4	7	63
	Gospodynie domowe i inni	48	28	10	6	9	50
Pracuje w:	inst. państw., publicznej	36	33	11	11	9	136
	spółce właścicieli prywatnych i państwa	24	39	14	16	7	79
	sekt. prywat. poza rolnict.	33	35	15	11	6	221
	prywatnym gosp. rolnym	50	32	3		14	44
Dochody na jedną osobę	Do 500 zł	38	37	11	8	6	249
	501-750	37	36	13	7	7	177
	751-1000	37	31	14	9	8	189
	1001-1500	39	30	12	9	9	152
	Powyżej 1500 zł	30	28	17	20	6	120
Ocena własnych war. mater.	Złe	37	32	12	12	7	192
	Średnie	40	33	12	7	9	466
	Dobre	35	31	14	11	9	378
Udział w prakt. religijnych	Kilka razy w tygodniu	68	25	3	4		50
	Raz w tygodniu	50	33	7	2	8	508
	1-2 razy w miesiącu	33	35	14	10	9	187
	Kilka razy w roku	17	32	24	16	11	201
	W ogóle nie uczestniczy	6	22	27	41	4	90
Poglądy polityczne	Lewica	22	32	24	16	6	125
	Centrum	32	35	12	10	11	346
	Prawica	48	31	8	7	5	343
	Trudno powiedzieć	38	27	15	8	11	222

Tabela 6

		Czy wierzy Pan(i) w piekło?					Liczba osób
		Zdecydowanie tak	Raczej tak	Raczej nie	Zdecydowanie nie	Trudno powiedzieć	
		%	%	%	%	%	
Ogółem		32	27	18	13	9	1036
Płeć	Mężczyźni	26	28	23	16	8	491
	Kobiety	37	27	15	10	11	545
Wiek	18-24 lata	33	27	25	8	7	157
	25-34	29	31	18	14	8	184
	35-44	27	38	14	12	9	145
	45-54	28	27	20	15	10	189
	55-64	32	22	19	15	11	172
	65 lat i więcej	41	22	15	13	10	188
Miejsce zamieszkania	Wieś	36	28	17	10	9	401
	Miasto do 20 tys.	22	28	20	12	18	136
	20-100 tys.	31	29	19	14	8	203
	101-500 tys.	29	22	23	19	7	160
	501 tys. i więcej mieszk.	35	29	17	15	4	136
Wykształcenie	Podstawowe	37	23	20	12	9	284
	Zasadnicze zawodowe	25	32	19	15	10	265
	Średnie	32	27	20	11	9	345
	Wyższe	34	30	13	16	7	141
Grupa społ.-zaw. pracujący	Kadra kier., spec. z wyższym wyksz.	38	24	11	20	6	84
	Średni personel, technicy	21	40	16	14	9	42
	Pracownicy adm.-biurowi	35	27	21	8	9	59
	Pracownicy usług	20	37	18	14	10	61
	Robotnicy wykwalifikowani	25	29	20	20	5	129
	Robotnicy niewykwalifik.	35	29	12	14	10	56
	Rolnicy	40	32	7	9	11	56
Pracujący na własny rach.	28	29	21	13	9	36	
Bierni zawodowo	Renciści	23	27	24	18	8	85
	Emeryci	38	22	16	11	13	204
	Uczniowie i studenci	37	27	23	7	6	111
	Bezrobotni	19	36	29	7	9	63
	Gospodynie domowe i inni	41	15	21	10	13	50
Pracuje w:	inst. państw., publicznej	34	29	13	14	10	136
	spółce właścicieli prywatnych i państwa	21	37	17	17	8	79
	sekt. prywat. poza rolnict.	27	29	21	16	6	221
	prywatnym gosp. rolnym	40	24	12	6	18	44
Dochody na jedną osobę	Do 500 zł	31	32	18	11	8	249
	501-750	31	29	18	14	8	177
	751-1000	33	26	18	14	8	189
	1001-1500	33	25	21	12	9	152
	Powyżej 1500 zł	26	26	22	20	6	120
Ocena własnych war. mater.	Złe	28	27	20	19	6	192
	Średnie	35	28	17	11	10	466
	Dobre	30	28	20	13	10	378
Udział w prakt. religijnych	Kilka razy w tygodniu	57	23	8	13		50
	Raz w tygodniu	43	29	12	7	10	508
	1-2 razy w miesiącu	28	29	20	11	11	187
	Kilka razy w roku	14	28	30	18	10	201
	W ogóle nie uczestniczy	4	18	32	42	4	90
Poglądy polityczne	Lewica	18	23	30	21	8	125
	Centrum	29	28	19	12	12	346
	Prawica	39	31	12	12	5	343
	Trudno powiedzieć	32	24	20	12	12	222

Tabela 7

		Czy wierzy Pan(i) w zmartwychwstanie?					Liczba osób
		Zdecydowanie tak	Raczej tak	Raczej nie	Zdecydowanie nie	Trudno powiedzieć	
		%	%	%	%	%	
Ogółem		38	28	16	9	9	1037
Płeć	Mężczyźni	33	28	19	11	9	491
	Kobiety	43	29	12	7	9	546
Wiek	18-24 lata	31	34	19	10	6	157
	25-34	30	31	21	10	8	185
	35-44	35	41	9	9	7	145
	45-54	38	27	17	8	11	189
	55-64	38	22	18	10	12	172
	65 lat i więcej	53	19	10	8	9	188
Miejsce zamieszkania	Wieś	40	32	15	6	7	402
	Miasto do 20 tys.	31	24	22	9	15	136
	20-100 tys.	38	27	16	10	9	203
	101-500 tys.	36	27	15	13	8	160
	501 tys. i więcej mieszk.	40	27	13	13	7	136
Wykształcenie	Podstawowe	46	25	14	8	8	284
	Zasadnicze zawodowe	32	30	20	10	8	265
	Średnie	34	33	16	9	9	345
	Wyższe	42	23	13	12	11	142
Grupa społ.-zaw. pracujący	Kadra kier., spec. z wyższym wyksz.	46	19	11	16	8	85
	Średni personel, technicy	26	35	14	12	13	42
	Pracownicy adm.-biurowi	39	36	10	6	9	59
	Pracownicy usług	32	31	21	6	11	61
	Robotnicy wykwalifikowani	34	34	15	14	3	129
	Robotnicy niewykwalifik.	38	29	16	9	8	56
	Rolnicy	48	28	7	5	11	56
Pracujący na własny rach.	25	35	20	9	11	36	
Bierni zawodowo	Renciści	36	26	21	10	7	85
	Emeryci	48	18	14	7	13	204
	Uczniowie i studenci	34	34	15	12	5	111
	Bezrobotni	22	40	26	4	9	63
	Gospodynie domowe i inni	40	29	18	4	10	50
Pracuje w:	inst. państw., publicznej	41	28	13	9	9	137
	spółce właścicieli prywatnych i państwa	31	34	15	12	8	79
	sekt. prywat. poza rolnict.	31	32	18	12	7	221
	prywatnym gosp. rolnym	46	28	10	2	13	44
Dochody na jedną osobę	Do 500 zł	38	32	17	6	7	249
	501-750	40	27	20	7	7	177
	751-1000	41	25	12	11	11	189
	1001-1500	40	27	17	9	7	152
	Powyżej 1500 zł	33	27	17	15	8	120
Ocena własnych war. mater.	Złe	37	30	18	11	5	192
	Średnie	41	27	15	7	10	467
	Dobre	34	29	16	11	9	378
Udział w prakt. religijnych	Kilka razy w tygodniu	82	12	4	2		50
	Raz w tygodniu	51	28	10	3	9	508
	1-2 razy w miesiącu	30	34	17	10	9	188
	Kilka razy w roku	15	35	24	15	11	201
	W ogóle nie uczestniczy	9	15	33	37	7	90
Poglądy polityczne	Lewica	28	22	24	17	8	125
	Centrum	32	31	17	9	11	346
	Prawica	46	31	10	6	6	343
	Trudno powiedzieć	39	23	18	9	10	223

Tabela 8

		Czy wierzy Pan(i) w to, że zwierzęta mają duszę?					Liczba osób
		Zdecydowanie tak	Raczej tak	Raczej nie	Zdecydowanie nie	Trudno powiedzieć	
		%	%	%	%	%	
Ogółem		12	30	22	24	12	1038
Płeć	Mężczyźni	10	31	23	25	11	491
	Kobiety	14	29	21	24	13	547
Wiek	18-24 lata	15	46	15	15	8	157
	25-34	12	32	28	21	7	185
	35-44	12	34	22	19	12	145
	45-54	12	29	21	22	16	189
	55-64	13	20	22	29	16	172
	65 lat i więcej	6	20	24	37	13	189
Miejsce zamieszkania	Wieś	11	28	22	27	12	402
	Miasto do 20 tys.	7	24	29	24	16	136
	20-100 tys.	12	30	20	24	14	203
	101-500 tys.	13	31	20	22	13	160
	501 tys. i więcej mieszk.	16	39	19	22	4	137
Wykształcenie	Podstawowe	11	29	21	27	11	284
	Zasadnicze zawodowe	16	30	22	19	13	265
	Średnie	10	33	20	26	10	345
	Wyższe	10	21	27	26	16	143
Grupa społ.-zaw. pracujący	Kadra kier., spec. z wyższym wyksz.	10	19	24	27	20	86
	Średni personel, technicy	10	33	26	17	14	42
	Pracownicy adm.-biurowi	9	25	26	29	12	59
	Pracownicy usług	16	37	23	15	9	61
	Robotnicy wykwalifikowani	11	33	23	25	8	129
	Robotnicy niewykwalifik.	14	33	18	17	18	56
	Rolnicy	15	26	14	34	11	56
Pracujący na własny rach.	10	39	20	20	11	36	
Bierni zawodowo	Renciści	9	23	27	26	16	85
	Emeryci	8	18	24	36	13	204
	Uczniowie i studenci	16	45	14	19	5	111
	Bezrobotni	10	50	25	9	7	63
	Gospodynie domowe i inni	26	28	18	13	15	50
Pracuje w:	inst. państw., publicznej	11	26	18	29	16	137
	spółce właścicieli prywatnych i państwa	15	38	20	17	10	79
	sekt. prywat. poza rolnict.	11	33	26	20	10	221
	prywatnym gosp. rolnym	19	20	19	30	12	44
Dochody na jedną osobę	Do 500 zł	12	30	25	22	11	249
	501-750	10	31	24	26	9	177
	751-1000	14	30	19	23	13	189
	1001-1500	10	29	19	30	12	152
	Powyżej 1500 zł	9	27	26	28	10	121
Ocena własnych war. mater.	Złe	11	29	21	28	11	192
	Średnie	12	27	25	24	13	468
	Dobre	12	34	19	23	11	378
Udział w prakt. religijnych	Kilka razy w tygodniu	9	14	22	48	7	50
	Raz w tygodniu	12	26	23	25	13	508
	1-2 razy w miesiącu	11	30	26	18	14	188
	Kilka razy w roku	10	40	20	19	10	201
	W ogóle nie uczestniczy	16	34	12	31	8	91
Poglądy polityczne	Lewica	12	26	22	28	11	125
	Centrum	12	31	26	17	14	346
	Prawica	13	29	21	28	10	344
	Trudno powiedzieć	10	32	16	28	14	223