

BS/83/2009

PIERWSZA PIELGRZYMKA

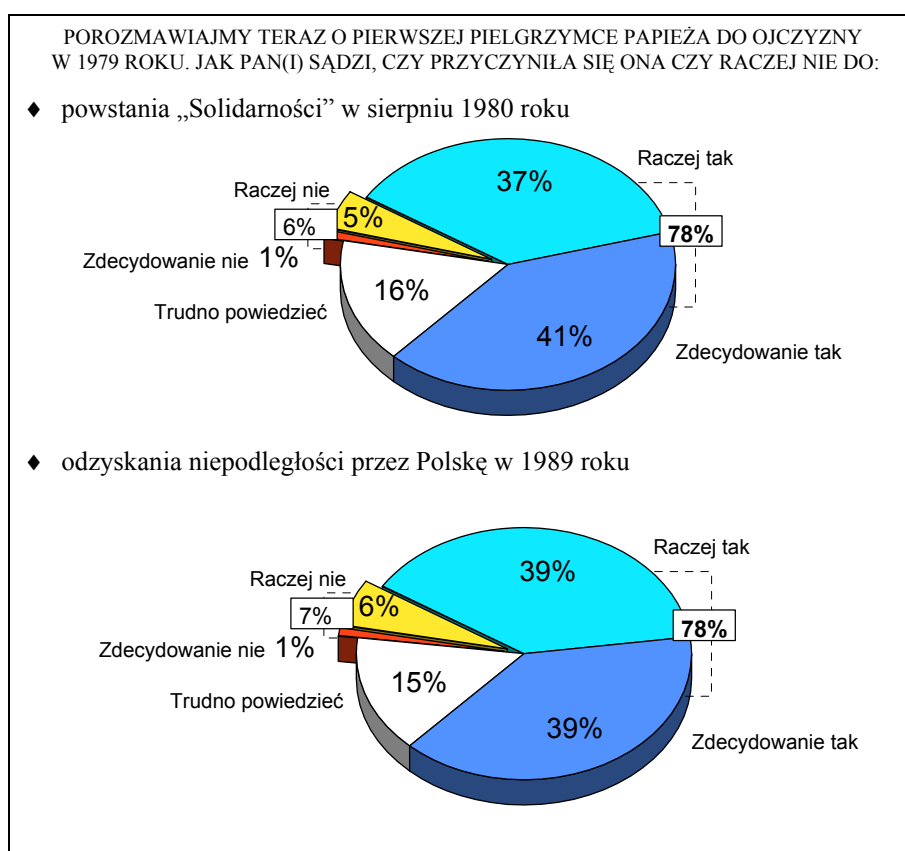
JANA PAWŁA II DO OJCZYZNY –

ROCZNICOWE REFLEKSJE



Znak jakości przyznany CBOS przez Organizację Firm Badania Opinii i Rynku
3 października 2008 roku

- Większość Polaków jest przekonana o ważnej roli, jaką w ich życiu oraz w dziejach Polski odegrały wszystkie pielgrzymki Jana Pawła II do ojczyzny (odpowiednio: 69% i 71%), a podkreślający szczególną wagę niektórych z nich (odpowiednio: 22% i 24%) wskazują przede wszystkim na pierwszą podróż apostolską, która miała miejsce w czerwcu 1979 roku. Badani częściej doceniają znaczenie tej pielgrzymki w dziejach Polski (19%) niż w życiu osobistym (11%).
- Zdecydowana większość badanych ma świadomość, że pierwsza pielgrzymka Jana Pawła II do ojczyzny przyczyniła się do powstania „Solidarności” w sierpniu 1980 roku (78%) oraz do obalenia komunizmu i odzyskania przez Polskę niepodległości w 1989 roku (78%).



W związku z przypadającą w czerwcu trzydziestą rocznicą pierwszej pielgrzymki Jana Pawła II do ojczyzny spróbowaliśmy przyjrzeć się bliżej opiniom Polaków na temat roli, jaką to wydarzenie odegrało w ich życiu osobistym oraz w dziejach Polski. Zbadaliśmy też różne przejawy więzi łączącej rodaków z Janem Pawłem II, religią i Kościołem, by sprawdzić, czy w ostatnich czterech latach, dzielących nas od śmierci Papieża, zaszły jakieś zmiany w tej dziedzinie¹.

PAPIESKIE PIELGRZYMKI DO OJCZYZNY W ŚWIADOMOŚCI SPOŁECZNEJ

Znaczenie papieskich pielgrzymek w życiu osobistym Polaków

Papież Jan Paweł II w czasie swojego pontyfikatu wielokrotnie odwiedzał ojczyznę. Był w Polsce w czasach PRL – w latach 1979, 1983 i 1987 – oraz później, po odzyskaniu przez Polskę niepodległości – w latach 1991, 1995, 1997, 1999 i 2002. Z badań prowadzonych bezpośrednio po papieskich pielgrzymkach wynika, że Polacy postrzegali je jako ważne wydarzenia w swoim życiu oraz w życiu większości rodaków².

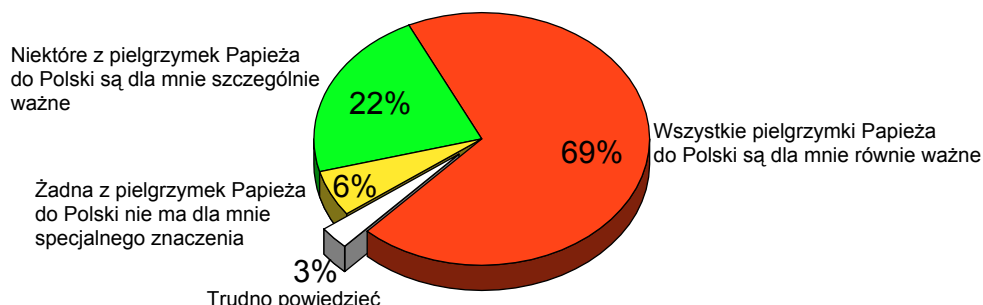
Cztery lata po śmierci Jana Pawła II oraz siedem lat po jego ostatniej wizycie apostolskiej w kraju zapytaliśmy ankietowanych, czy któreś z papieskich pielgrzymek do ojczyzny odegrały szczególną rolę w ich życiu osobistym oraz w dziejach Polski.

Większość badanych (69%) uważa, że wszystkie pielgrzymki Ojca Świętego do Polski są dla nich osobiście równie ważne. Ponad jedna piąta (22%) wyróżnia jednak niektóre z nich jako szczególnie istotne dla siebie wydarzenia. Zaledwie sześciu na stu ankietowanych (6%) neguje znaczenie papieskich pielgrzymek w swoim życiu.

¹ Badanie „Aktualne problemy i wydarzenia” (228) przeprowadzono w dniach 7–13 maja 2009 roku na liczącej 1078 osób reprezentatywnej próbie losowej dorosłych mieszkańców Polski. Zobacz także komunikaty CBOS: „Refleksje i wspomnienia Polaków po śmierci Jana Pawła II”, czerwiec 2005; „Więzi Polaków z Janem Pawłem II, Kościołem i religią”, kwiecień 2006 (oprac. B. Wciórka).

² Zob. komunikat CBOS „Sierpniowe spotkanie z Papieżem – co Polacy zapamiętali i co zamierzają zmienić w swoim życiu?”, październik 2002 (oprac. B. Wciórka).

RYS. 1. PAPIEŻ JAN PAWEŁ II W CZASIE SWOJEGO PONTYFIKATU WIELOKROTNIE ODWIEDZAŁ OJCZYZNĘ: W LATACH 1979, 1983 I 1987 ORAZ PÓŹNIEJ – W LATACH 1991, 1995, 1997, 1999 I 2002. PROSZĘ POWIEDZIEĆ, CZY W PANA(I) ODCZUCIU KTÓREŚ Z PIELGRZYMEK PAPIEŻA DO OJCZYZNY SĄ SZCZEGÓLNIIE WAŻNE DLA PANA(I) OSOBIŚCIE?



Respondentów, którzy twierdzą, że niektóre z papieskich pielgrzymek są dla nich osobiście szczególnie ważne (234 osoby), poprosiliśmy o ich wymienienie. Najwięcej badanych (co druga osoba z tej grupy) podkreśla rolę, jaką odegrała w ich życiu pierwsza wizyta apostolska Papieża w 1979 roku. Co trzeci ankietowany (33%) do najważniejszych zalicza ostatnią pielgrzymkę, która odbyła się w 2002 roku. Z kolei prawie co piąty respondent wymienia jako szczególnie istotną dla siebie drugą pielgrzymkę, która miała miejsce pod koniec stanu wojennego w 1983 roku (18%) i tyle samo osób (18%) wskazuje na przedostatnią pielgrzymkę z 1999 roku. Pozostałe podróże duszpasterskie wymieniane są znacznie rzadziej.

Tabela 1

Które z pielgrzymek Jana Pawła II do ojczyzny są dla Pana(i) osobiście szczególnie ważne? Proszę podać daty najważniejszych dla Pana(i) pielgrzymek	Wskazania deklarujących, że niektóre pielgrzymki Jana Pawła II do ojczyzny, są dla nich osobiście szczególnie ważne N=234
	w procentach*
1979 rok	50
1983 rok	18
1987 rok	9
1991 rok	11
1995 rok	10
1997 rok	11
1999 rok	18
2002 rok	33
Trudno powiedzieć	3

* Odsetki nie sumują się do 100, ponieważ ankietowani mogli wskazać dowolną liczbę pielgrzymek

Poniżej przedstawiamy pełen obraz opinii na temat znaczenia papieskich pielgrzymek w życiu badanych. Zwraca uwagę fakt, że wśród ogółu ankietowanych (1078 osób) zaledwie co dziewiąty (11%) uznaje za szczególnie ważną dla siebie osobiście pierwszą pielgrzymkę, a tylko siedmiu na stu (7%) wyróżnia w ten sposób ostatnią z nich. Drugą i przedostatnią pielgrzymkę wymienia zaledwie po 4% ankietowanych, a pozostałe wskazuje jeszcze mniej osób. Generalnie, zdecydowanie przeważa pogląd, że wszystkie wizyty apostolskie odegrały równie istotną rolę w życiu badanych.

Tabela 2

Papież Jan Paweł II w czasie swojego pontyfikatu wielokrotnie odwiedzał ojczyznę: w latach 1979, 1983 i 1987 oraz później – w latach 1991, 1995, 1997, 1999 i 2002. Proszę powiedzieć, czy w Pana(i) odczuciu któreś z pielgrzymek Papieża do ojczyzny są szczególnie ważne dla Pana(i) osobiście?	Wskazania respondentów N=1078
	w procentach
Wszystkie pielgrzymki Papieża do Polski są dla mnie równie ważne	69
Niektóre z pielgrzymek Papieża do Polski są dla mnie szczególnie ważne – ogółem	22*
w tym:	
z 1979 roku	11
z 1983 roku	4
z 1987 roku	2
z 1991 roku	2
z 1995 roku	2
z 1997 roku	2
z 1999 roku	4
z 2002 roku	7
Trudno powiedzieć	1
Żadna z pielgrzymek Papieża do Polski nie ma dla mnie specjalnego znaczenia	6
Trudno powiedzieć	3

* Odsetki nie sumują się do 22, ponieważ ankietowani mogli wskazać dowolną liczbę pielgrzymek

We wszystkich grupach społecznych najczęściej badanych twierdzi, że wszystkie pielgrzymki Jana Pawła II do ojczyzny odegrały ważną rolę w ich życiu (zob. tabele aneksowe). Opinię tę najczęściej deklarują respondenci uczestniczący w praktykach religijnych co najmniej raz w tygodniu, ludzie starsi – w wieku powyżej 54 lat, emeryci, renciści, badani gorzej wykształceni, mieszkańcy wsi. Natomiast im mniej badani są zaangażowani w praktyki religijne, im lepiej są wykształceni i sytuowani, a także im są młodszy oraz im większą miejscowość zamieszkują, tym rzadziej na ogół twierdzą, że wszystkie papieskie pielgrzymki odrywają istotną rolę w ich życiu, tym częściej podkreślają szczególne znaczenie niektórych wizyt apostolskich. Opinię taką częściej od innych deklarują ankietowani najlepiej wykształceni i sytuowani, mający wysoką pozycję zawodową (kadra

kierownicza i specjaliści z wyższym wykształceniem, średni personel i technicy, pracownicy administracyjno-biurowi), mieszkańcy wielkich, ponadpółmilionowych miast. Częściej myślą tak ludzie niepraktykujący lub czyniący to sporadycznie i nieregularnie niż ci, którzy praktykują systematycznie co najmniej raz w tygodniu. Znaczenie papieskich pielgrzymek w swoim życiu całkowicie negują przede wszystkim ludzie niepraktykujący, deklarujący lewicowe poglądy polityczne, a także – co należy podkreślić – najmłodszy badani, w wieku od 18 do 24 lat, uczniowie i studenci (którzy też częściej niż inni nie mają wyrobionej opinii na ten temat).

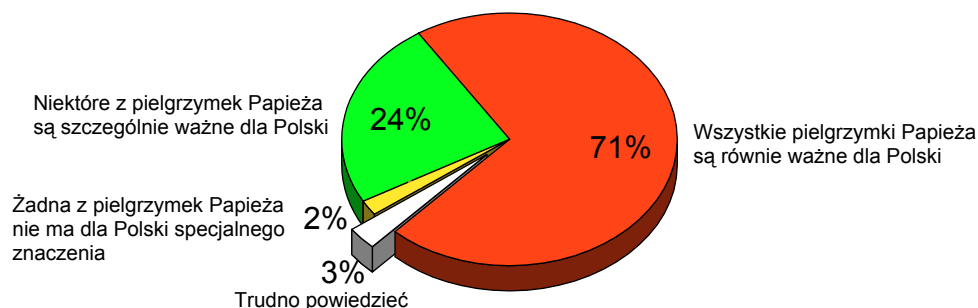
Okazuje się też, że właśnie uczniowie i studenci oraz ogół młodzieży w wieku od 18 do 34 lat są jedynymi grupami, które – poproszone o podanie szczególnie ważnych dla nich osobiście krajowych pielgrzymek Jana Pawła II – najczęściej wymieniają ostatnią wizytę apostolską, z 2002 roku. Pozostałe grupy społeczno-demograficzne zazwyczaj podkreślają przede wszystkim znaczenie pierwszej pielgrzymki z 1979 roku³ (zob. tabele aneksowe). Rolę tego wydarzenia w swoim życiu najczęściej dostrzegają badani w wieku od 35 do 54 lat, średni personel i technicy, kadra kierownicza i specjaliści z wyższym wykształceniem, ludzie najlepiej sytuowani, mieszkańcy największych miast, deklarujący prawicowe poglądy polityczne. Natomiast najrzadziej doceniają tę pielgrzymkę ludzie młodzi (w wieku od 18 do 34 lat), również uczniowie i studenci, czyli ci, których w 1979 roku nie było jeszcze na świecie lub byli wtedy małymi dziećmi.

Znaczenie papieskich pielgrzymek w dziejach Polski

Respondenci oceniali również, czy ich zdaniem któreś z papieskich pielgrzymek do ojczyzny są szczególnie ważne dla Polski. Także w tej sprawie większość pytanych (71%) uważa, że wszystkie wizyty apostolskie Ojca Świętego są równie ważne dla kraju. Niemal co czwarty respondent (24%) podkreśla jednak szczególną wagę niektórych z nich. Znaczenie papieskich pielgrzymek w życiu narodu neguje zaledwie dwóch na stu ankietowanych (2%).

³ Pierwszą i ostatnią pielgrzymkę równie często wymieniają jedynie badani z wyższym wykształceniem i rolnicy.

RYS. 2. CZY KTÓREŚ Z PIELGRZYMEK PAPIEŻA DO KRAJU SĄ, PANA(I) ZDANIEM, SZCZEGÓLNIIE WAŻNE DLA POLSKI?



Ankietowani, którzy uważają, że niektóre z papieskich pielgrzymek są szczególnie ważne dla Polski (256 osób), proszeni byli o ich wymienienie. Najwięcej osób z tej grupy (81%) podkreśla rolę, jaką odegrała w naszych dziejach pierwsza wizyta apostolska Papieża – z 1979 roku. Co czwarty ankietowany (25%) za szczególnie istotną uznaje drugą pielgrzymkę, która miała miejsce pod koniec stanu wojennego, w 1983 roku, a co szósty (17%) – trzecią, z 1987 roku. Wynika z tego, że badani za szczególnie ważne dla Polski uznają głównie te pielgrzymki, które miały miejsce w czasach PRL. Znacznie mniejsze znaczenie przypisują natomiast późniejszym wizytom apostolskim Papieża. Wśród nich najczęściej za ważną dla kraju uznają ostatnią pielgrzymkę – z 2002 roku (9%) oraz tę z 1991 roku (8%), kiedy to Jan Paweł II odwiedził ojczyznę po raz pierwszy po odzyskaniu przez nią niepodległości.

Tabela 3

Które z pielgrzymek Jana Pawła II do kraju są, Pana(i) zdaniem, szczególnie ważne dla Polski ? Proszę podać daty najważniejszych dla Pana(i) pielgrzymek	Wskazania deklarujących, że niektóre z pielgrzymek Jana Pawła II są szczególnie ważne dla Polski N=256
	w procentach*
1979 rok	81
1983 rok	25
1987 rok	17
1991 rok	8
1995 rok	3
1997 rok	2
1999 rok	4
2002 rok	9
Trudno powiedzieć	7

* Odsetki nie sumują się do 100, ponieważ ankietowani mogli wskazać dowolną liczbę pielgrzymek

Poniżej przedstawiamy pełen obraz opinii na temat znaczenia papieskich pielgrzymek w naszych dziejach. Wśród ogółu ankietowanych (1078 osób) niemal co piąty (19%) uznaje pierwszą pielgrzymkę za szczególnie ważną dla Polski. Sześciu na stu (6%) podkreśla rolę drugiej pielgrzymki, a czterech na stu (4%) – trzeciej. Pozostałe wizyty apostolskie, które miały miejsce w niepodległej Polsce, wskazywane są zupełnie sporadycznie. Należy przy tym podkreślić, że – zdaniem zdecydowanej większości badanych – wszystkie pielgrzymki Jana Pawła II do ojczyzny odegrały równie istotną rolę w dziejach Polski.

Tabela 4

Czy któreś z pielgrzymek Papieża do kraju są, Pana(i) zdaniem, szczególnie ważne dla Polski?	Wskazania respondentów N=1078
	w procentach
Wszystkie pielgrzymki Papieża są równie ważne dla Polski	71
Niektóre z pielgrzymek Papieża są szczególnie ważne dla Polski – ogółem	24*
w tym:	
z 1979 roku	19
z 1983 roku	6
z 1987 roku	4
z 1991 roku	2
z 1995 roku	1
z 1997 roku	1
z 1999 roku	1
z 2002 roku	2
Trudno powiedzieć	2
Żadna z pielgrzymek Papieża nie ma dla Polski specjalnego znaczenia	2
Trudno powiedzieć	3

* Odsetki nie sumują się do 24, ponieważ ankietowani mogli wskazać dowolną liczbę pielgrzymek

We wszystkich grupach społecznych najwięcej badanych twierdzi, że wszystkie pielgrzymki Jana Pawła II do ojczyzny odegrały ważną rolę w dziejach Polski (zob. tabele aneksowe). Opinię tę częściej od innych podzielają renciści, badani mający podstawowe wykształcenie, najgorzej sytuowani, najstarsi, emeryci, bezrobotni, słowem – ludzie najślabi społecznie. Natomiast im respondenci są młodszy, lepiej wykształceni i sytuowani oraz mają wyższą pozycję zawodową, tym rzadziej na ogół podkreślają znaczenie wszystkich papieskich pielgrzymek, tym częściej zwracają uwagę na szczególną rolę niektórych z nich. Najczęściej są to przedstawiciele kadry kierowniczej i specjaliści z wyższym wykształceniem, a także – w mniejszym stopniu – średni personel i technicy, pracownicy administracyjno-biurowi, ludzie w ogóle nieuczestniczący w praktykach religijnych, deklarujący lewicowe poglądy polityczne, mężczyźni. Natomiast prawie żaden badany nie neguje roli, jaką odegrały papieskie pielgrzymki (sporadycznie robią to jedynie ludzie niepraktykujący, deklarujący lewicowe poglądy polityczne).

Wszystkie grupy społeczne za szczególnie ważną dla Polski zgodnie uznają pierwszą pielgrzymkę Jana Pawła II do ojczyzny (zob. tabele aneksowe). Najczęściej jej historyczne znaczenie podkreślają beneficjenci polskich przemian – badani mający wyższe wykształcenie i wysoką pozycję zawodową, najlepiej sytuowani, żyjący w dobrych warunkach materialnych, a także – co należy podkreślić – ludzie deklarujący lewicowe poglądy polityczne, niepraktykujący. Natomiast im niższe mają badani wykształcenie i pozycję zawodową, niższe dochody na osobę w rodzinie i gorsze warunki materialne gospodarstwa domowego, tym rzadziej doceniają rolę pierwszej pielgrzymki w naszych dziejach. Najrzadziej robią to grupy najslabsze społecznie – bezrobotni, renciści, badani z wykształceniem podstawowym, najgorzej sytuowani, żyjący w złych warunkach materialnych, najstarsi.

Spoleczne i polityczne następstwa pierwszej pielgrzymki Jana Pawła II do ojczyzny

Z dotychczasowych analiz wynika, że zdecydowana większość Polaków jest przekonana o ważnej roli, jaką w ich życiu oraz w dziejach Polski odegrały wszystkie wizyty apostolskie Jana Pawła II w kraju, a podkreślający szczególną wagę niektórych z nich wskazują przede wszystkim na pierwszą pielgrzymkę, która miała miejsce trzydzieści lat temu, w dniach od 2 do 10 czerwca 1979 roku. Należy przy tym podkreślić, że Polacy częściej doceniają jej znaczenie w dziejach Polski (19%) niż w życiu osobistym (11%).

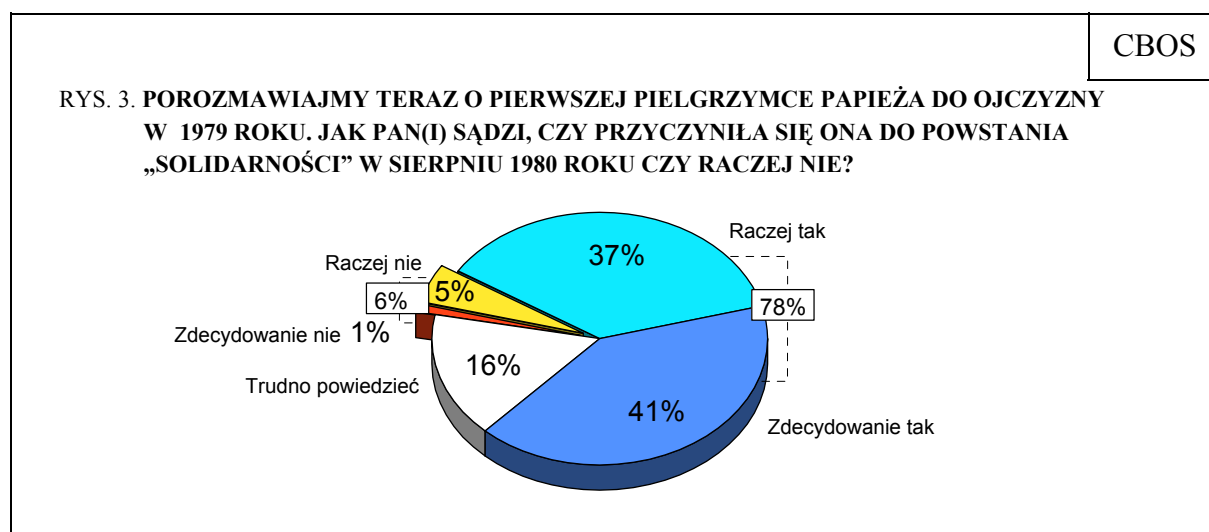
Tabela 5

Papież Jan Paweł II w czasie swojego pontyfikatu wielokrotnie odwiedzał ojczyznę: w latach 1979, 1983 i 1987 oraz później – w latach 1991, 1995, 1997, 1999 i 2002. Proszę powiedzieć, czy w Pana(i) odczuciu któreś z pielgrzymek papieża do ojczyzny są szczególnie ważne dla Pana(i) osobiście/dla Polski?	Wskazania respondentów N=1078	
	dla Pana(i) osobiście	dla Polski
	w procentach	
Wszystkie pielgrzymki Papieża są równie ważne	69	71
Niektóre z pielgrzymek Papieża są szczególnie ważne – ogółem	22*	24*
w tym:		
z 1979 roku	11	19
z 1983 roku	4	6
z 1987 roku	2	4
z 1991 roku	2	2
z 1995 roku	2	1
z 1997 roku	2	1
z 1999 roku	4	1
z 2002 roku	7	2
Trudno powiedzieć	1	2
Żadna z pielgrzymek Papieża nie ma specjalnego znaczenia	6	2
Trudno powiedzieć	3	3

* Odsetki nie sumują się do 22 lub 24, ponieważ ankietowani mogli wskazać dowolną liczbę pielgrzymek

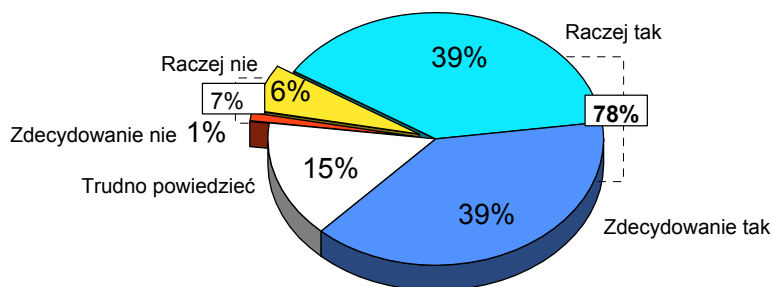
W tym miejscu warto przypomnieć wystąpienie Jana Pawła II w Parlamencie Rzeczypospolitej Polskiej dziesięć lat temu, 11 czerwca 1999 roku. Papież powiedział wtedy: „Dwadzieścia lat temu, podczas mojej pierwszej pielgrzymki do Ojczyzny, razem z rzeszami zgromadzonymi we wspólnocie modlitwy na placu Zwycięstwa, przywoływałem Ducha Świętego: «Niech zstąpi Duch Twój! I odnowi oblicze ziemi. Tej ziemi». Prosząc ufnie o tę odnowę, nie wiedzieliśmy wtedy jeszcze, jaki kształt przyjmą polskie przemiany. Dzisiaj już wiemy. Wiemy, jak głęboko sięgnęło działanie Bożej mocy, która wyzwala, leczy i oczyszcza. Możemy być wdzięczni Opatrzności za to wszystko, co udało się nam osiągnąć dzięki szczeremu otwarciu serc na działanie Ducha Parakleta. Składam dzięki Panu Historii za obecny kształt polskich przemian, za świadectwo godności i duchowej niezłomności tych wszystkich, którzy w tamtych trudnych dniach byli zjednoczeni tą samą troską o prawa człowieka, tą samą świadomością, iż można życie w naszej Ojczyźnie uczynić lepszym, bardziej ludzkim. Jednoczyło ich głębokie przekonanie o godności każdej osoby ludzkiej, stworzonej na obraz i podobieństwo Boga i odkupionej przez Chrystusa”⁴.

Respondenci zapytani wprost o to, czy pierwszej pielgrzymce Jana Pawła II do ojczyzny zawdzięczamy polskie przemiany, w zdecydowanej większości potwierdzają, że przyczyniła się ona do powstania „Solidarności” w sierpniu 1980 roku oraz do obalenia komunizmu i odzyskania przez Polskę niepodległości w 1989 roku. Twierdzi tak ponad trzy czwarte badanych (po 78%), w tym po dwie piąte wyraża te opinie z dużą pewnością (odpowiednio: 41% i 39% odpowiada: *zdecydowanie tak*).



⁴ Cytowane za: „Jan Paweł II. Pielgrzymki do Ojczyzny: 1979, 1983, 1987, 1991, 1995, 1997, 1999, 2002. Przemówienia, homilie”, Wydawnictwo Znak, Kraków 2005.

RYS. 4. POROZMAWIAJMY TERAZ O PIERWSZEJ PIELGRZYMCE PAPIEŻA DO OJCZYZNY W 1979 ROKU. JAK PAN(I) SĄDZI, CZY PRZYCZYNIŁA SIĘ ONA DO OBALENIA KOMUNIZMU I ODZYSKANIA NIEPODLEGŁOŚCI PRZEZ POLSKĘ W 1989 ROKU CZY RACZEJ NIE?



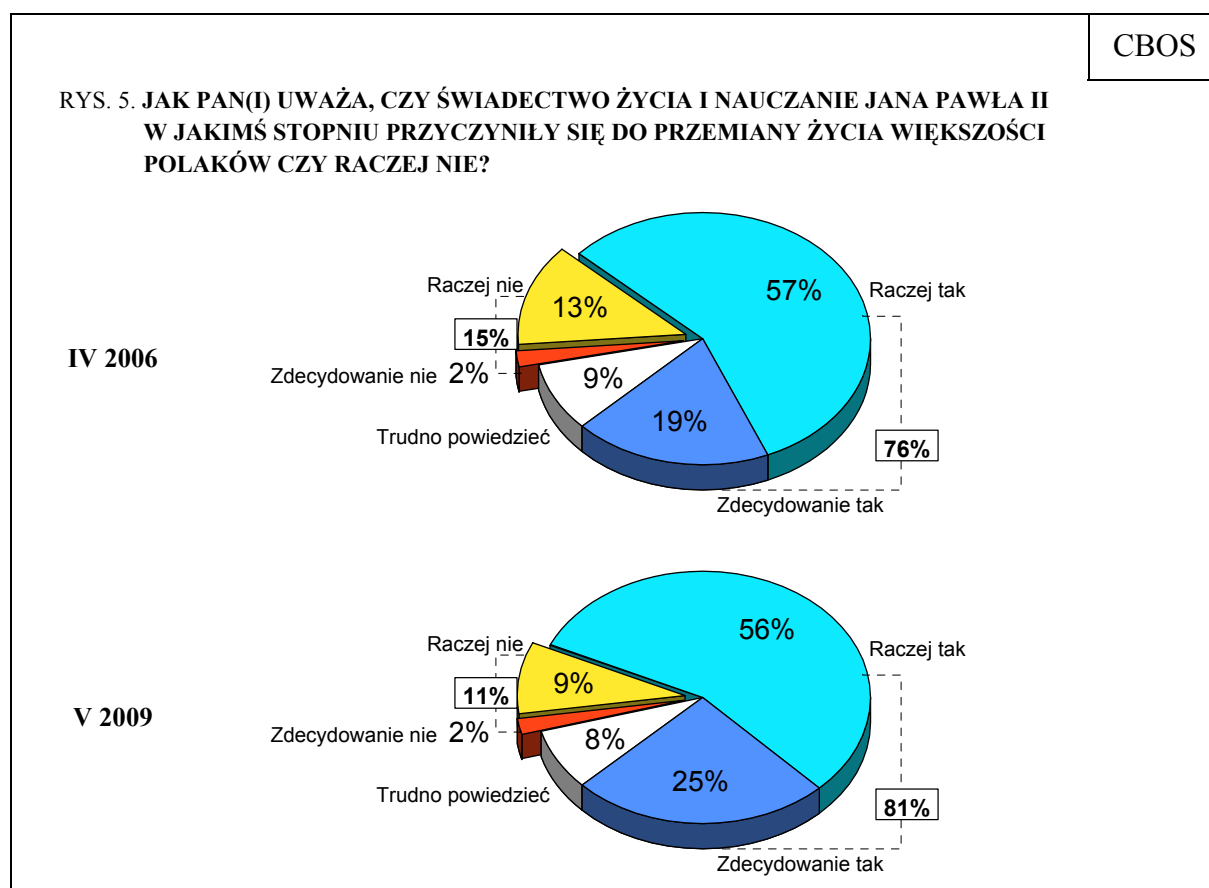
We wszystkich grupach społecznych zdecydowanie dominują badani świadomi doniosłych skutków pierwszej pielgrzymki Jana Pawła II do ojczyzny. Ich odsetek w pewnym stopniu zależy jednak od poglądów politycznych badanych (najczęściej doceniają jej znaczenie osoby o prawicowej identyfikacji) oraz od poziomu ich religijności (szczególnie w kwestii „Solidarności” – im częściej praktykują, tym więcej z nich widzi wpływ pielgrzymki na powstanie tego ruchu społecznego). Na opinie w tej kwestii wpływa także wiek ankietowanych. Ludzie młodzi, mający od 18 do 34 lat, w tym także uczniowie i studenci, rzadziej niż inni zdają sobie sprawę ze społecznych i politycznych następstw tej pielgrzymki. Wśród badanych w wieku od 18 do 24 lat tylko ponad połowa (56%) docenia jej znaczenie przy tworzeniu się ruchu „Solidarności” i niewiele więcej (61%) dostrzega, że przyczyniła się ona do obalenia komunizmu i odzyskania niepodległości przez Polskę (w grupie uczniów i studentów odpowiednio: 55% i 62%). Zwraca przy tym uwagę fakt, że wyjątkowo znaczna grupa młodzieży (około jednej trzeciej), również tej uczącej się, nie potrafi ocenić, czy powstanie „Solidarności” i przemiany w 1989 roku mają jakiś związek z pierwszą wizytą Jana Pawła II w Polsce w 1979 roku (zob. tabele aneksowe).

WIĘZI Z JANEM PAWŁEM II

Przemiana życia większości Polaków pod wpływem Papieża

Świadomość roli, jaką odegrały papieskie pielgrzymki do ojczyzny w dziejach Polski i w życiu osobistym badanych współwystępuje z przekonaniem, że świadectwo życia i nauczanie Jana Pawła II przyczyniły się do przemiany życia większości Polaków. Przekonanie takie ma zdecydowana większość ankietowanych (81%, w tym 25% jest tego całkowicie pewna). Co dziewiąty badany (11%) nie podziela tej opinii, jednak najczęściej robi to ostrożnie.

Należy podkreślić, że przekonanie o wpływie Jana Pawła II na życie większości Polaków jest obecnie silniejsze niż trzy lata temu – rok po śmierci Papieża (od roku 2006 wzrost odsetka odpowiedzi twierdzących o 5 punktów, spadek negujących o 4 punkty).



We wszystkich grupach społecznych zdecydowanie dominują respondenci przekonani o tym, że świadectwo życia i nauczanie Jana Pawła II przyczyniły się do przemiany życia

większości Polaków. Opinie te są w niewielkim stopniu zróżnicowane społecznie. Zależą głównie od religijności badanych – im częściej uczestniczą w praktykach religijnych, tym silniej podkreślają wpływ Papieża na życie rodaków. Poglądom takim sprzyjają też prawicowe poglądy polityczne respondentów.

Przemiana własnego życia, znajomość nauczania Jana Pawła II i kierowanie się jego wskazaniem

Polacy uważają także, że świadectwo życia i nauczanie Jana Pawła II spowodowały przemianę ich własnego życia. Do tego typu osobistej więzi z Ojcem Świętym przyznaje się większość badanych (70%, w tym 24% stwierdza to w sposób kategoryczny). Co czwarty respondent (25%) twierdzi, że Jan Paweł II nie zmienił ich życia, jednak opinia ta na ogół formułowana jest ostrożnie.

Tabela 6

Jak Pan(i) uważa, czy świadectwo życia i nauczanie Jana Pawła II w jakimś stopniu przyczyniły się do przemiany Pana(i) życia czy raczej nie?	Wskazania respondentów według terminów badań					
	V 2005		IV 2006		V 2009	
	w procentach					
Zdecydowanie tak	22	70	16	67	24	70
Raczej tak	48		51		46	
Raczej nie	22		23		20	
Zdecydowanie nie	2	24	5	28	5	25
Trudno powiedzieć	6	6	5	5	5	5

Należy podkreślić, że przemianę własnego życia pod wpływem Papieża badani stwierdzają obecnie z większą pewnością niż trzy lata temu (8-punktowy wzrost odsetka odpowiedzi *zdecydowanie tak*). Przede wszystkim jednak są o niej przekonani równie często i równie silnie jak w maju 2005 roku, bezpośrednio po śmierci Jana Pawła II.

Niemal we wszystkich grupach społecznych dominują ankietowani, którzy doświadczyli osobistej przemiany pod wpływem Jana Pawła II (zob. tabele aneksowe). Negujący jego oddziaływanie przeważają liczebnie jedynie wśród respondentów w ogóle niepraktykujących (jednak nawet w tej grupie co trzecia osoba przyznaje, że Papież w jakimś stopniu zmienił jej życie). Opinie w tej sprawie są silnie związane z poziomem religijności oraz wyznaczającymi ją cechami społeczno-demograficznymi. Im bardziej respondenci są zaangażowani w praktyki religijne, tym częściej przyznają, że zawdzięczają Papieżowi przemianę swojego życia. Przekonaniu takiemu sprzyjają także prawicowe poglądy polityczne. Wpływ Jana Pawła II na swoje życie częściej od innych dostrzegają też kobiety,

ludzie gorzej wykształceni, mający niższą pozycję zawodową i finansową, renciści i emeryci. Natomiast im rzadziej badani uczestniczą w praktykach religijnych, im bardziej ich poglądy są zbliżone do lewicowych, a także im wyższą mają pozycję społeczną i finansową oraz im są młodszy, tym na ogół mniej z nich deklaruje, że doświadczyli osobistej przemiany dzięki świadectwu życia i nauczaniu Jana Pawła II. Zwraca uwagę fakt, że młodzi ludzie w wieku od 18 do 34 lat, w tym uczniowie i studenci, należą do tych, którzy rzadziej niż inni mają świadomość, że ich życie zmieniło się pod wpływem Papieża – rodaka. Wynika to zapewne z faktu, że część z nich nie zetknęła się osobiście z Papieżem i jego nauczaniem.

Większość Polaków (70%) uważa też, że zna treść nauczania Jana Pawła II, z tym że tylko 12% wyraża tę opinię w sposób zdecydowany. Do nieznamości papieskiego nauczania przyznaje się co czwarty respondent (25%), jednak opinię tę zazwyczaj wyraża ostrożnie.

Tabela 7

Czy zaliczył(a)by Pan(i) siebie do ludzi, którzy znają treść nauczania Jana Pawła II czy raczej nie?	Wskazania respondentów według terminów badań							
	X 2003*		V 2005		IV 2006		V 2009	
	w procentach							
Zdecydowanie tak	15	65	23	79	15	72	12	70
Raczej tak	50		56		57		58	
Raczej nie	26		15		21		21	
Zdecydowanie nie	5	31	2	17	3	24	4	25
Trudno powiedzieć	4	4	4	4	4	4	5	5

* Badanie przeprowadziliśmy przed obchodami 25-lecia pontyfikatu Jana Pawła II

Z porównania uzyskanych deklaracji wynika, że odsetek badanych znających papieskie nauczanie nie zmienił się od trzech lat, jednak obecnie jest mniejszy niż bezpośrednio po śmierci Jana Pawła II (od maja 2005 roku o 9 punktów ubyło deklarujących, że znają papieskie nauczanie, o 8 punktów przybyło zaprzeczających temu). Z dłuższej perspektywy czasowej widać jednak, że przesłanie papieskie jest obecnie bardziej znane niż za życia Jana Pawła II, w 2003 roku.

Niemal we wszystkich grupach społecznych dominują badani, którzy uważają, że znają treść nauczania Jana Pawła II; jedynie wśród osób w ogóle nieuczestniczących w praktykach religijnych przeważają liczebnie deklarujący brak wiedzy w tej dziedzinie (zob. tabele aneksowe). Im badani częściej praktykują i mają bardziej prawicowe poglądy polityczne, tym częściej podkreślają swoją znajomość dorobku Papieża. Deklaracje takie częściej składają kobiety, częściej też respondenci, którzy ukończyli 44 lata.

Zdecydowana większość Polaków (73%) utrzymuje też, że w swoim życiu kieruje się wskazaniem Jana Pawła II. Niemal co piąty respondent (19%) przyznaje jednak, że nie zalicza się do takich osób.

Tabela 8

Czy zaliczył(a)by Pan(i) siebie do ludzi, którzy kierują się w życiu wskazaniem Jana Pawła II czy raczej nie?	Wskazania respondentów według terminów badań							
	VIII 2002*		V 2005		IV 2006		V 2009	
	w procentach							
Zdecydowanie tak	17	77	27	84	18	78	16	73
Raczej tak	60		57		60		57	
Raczej nie	11		10		15		15	
Zdecydowanie nie	3	14	1	11	3	18	4	19
Trudno powiedzieć	9	9	5	5	4	4	8	8

* Badanie przeprowadziliśmy przed wizytą Papieża w kraju. Zadaliśmy wtedy pytanie: „Czy zaliczył(a)by Pan(i) siebie do ludzi, którzy w życiu codziennym – w swoich poglądach, w stosunku do ludzi, do pracy, do innych spraw – starają się kierować wskazówkami i naukami Jana Pawła II?”

Okazuje się, że obecnie papieskie przesłanie jest życiowym drogowskazem dla nieco mniejszej liczby Polaków niż trzy lata temu (od 2006 roku spadek wskazań o 5 punktów). Przede wszystkim jednak ma ono znacznie mniejsze oddziaływanie niż bezpośrednio po śmierci Jana Pawła II (od maja 2005 roku o 11 punktów ubyło badanych deklarujących, że kierują się wskazaniem Papieża i o 8 punktów przybyło zaprzeczających temu).

Badani, którzy kierują się w życiu wskazaniem Jan Pawła II, dominują niemal we wszystkich grupach społecznych (zob. tabele aneksowe). Wyjątek stanowią nieuczestniczący w praktykach religijnych – wśród nich przeważają liczebnie ci, którzy negują oddziaływanie Papieża (jednak nawet w tej grupie prawie dwie piąte deklaruje, że papieskie nauczanie w jakimś stopniu jest dla nich drogowskazem). Generalnie, im bardziej religijni są badani i im bardziej ich poglądy są zbliżone do prawicowych, tym częściej pozostają pod wpływem nauczania Jana Pawła II. Częściej przyznają się do tego kobiety, renciści i emeryci, badani w wieku powyżej 54 lat, robotnicy niewykwalifikowani i pracujący w prywatnym gospodarstwie rolnym, mieszkańcy wsi. Natomiast odsetek kierujących się papieskimi wskazaniem jest na ogół tym mniejszy, im badani są lepiej wykształceni i im większą miejscowość zamieszkują; maleje także w miarę przechodzenia do młodszych grup wiekowych. Należy podkreślić, że młodzież w wieku od 18 do 34 lat, a także uczniowie i studenci należą do badanych, którzy rzadziej niż inni przyznają, że papieskie nauczanie jest dla nich drogowskazem.

Pamięć i modlitwa

W naszych badaniach odnotowujemy także inne przejawy duchowej więzi rodaków z Janem Pawłem II. Okazuje się, że w ciągu ostatniego roku większość Polaków podtrzymywała pamięć o Papieżu. Badani wspominali go, modlili się o jego beatyfikację oraz kierowali do niego modlitewne prośby o pomoc w różnych sprawach. Robili to jednak znacznie rzadziej niż w kwietniu 2006 roku. Inaczej mówiąc, tego rodzaju duchową więź z Papieżem utrzymywało w minionym roku niemal tyle samo osób, co trzy lata temu, jednak była ona mniej intensywna niż rok po śmierci Jana Pawła II.

W minionym roku niemal wszyscy (94%) wspominali Ojca Świętego, w tym co siódmy respondent (14%) robił to bardzo często, a ponad jedna czwarta (29%) często. Zaledwie sześciu na stu badanych (6%) przyznaje, że nigdy nie wracali myślami do jego osoby.

W ciągu ostatnich trzech lat znacznie osłabła pamięć o Janie Pawle II – ubyło osób wspominających go bardzo często lub często (spadek o 22 punkty), przybyło zaś tych, którzy robili to tylko czasami lub sporadycznie (wzrost o 18 punktów) oraz nigdy nie wspominali papieża (o 4 punkty).

Tabela 9

Czy w ciągu ostatniego roku wspominał(a) Pan(i) Jana Pawła II, rozmawiał(a) o nim, czy raczej nie?	Wskazania respondentów według terminów badań			
	IV 2006		V 2009	
	w procentach			
Bardzo często	27	98	14	94
Często	38		29	
Czasami	28		39	
Bardzo rzadko	5		12	
Nigdy	2	2	6	6
Trudno powiedzieć	0	0	0	0

Mimo zmian, pamięć o Papieżu trwa we wszystkich grupach społecznych. Jej intensywność zależy od zaangażowania badanych w praktyki religijne i od niektórych cech społeczno-demograficznych, które wyznaczają religijność Polaków⁵ (zob. tabele aneksowe). Z uzyskanych deklaracji wynika, że w ostatnim roku Jana Pawła II najczęściej wspominali praktykujący co najmniej raz w tygodniu, ludzie starsi (w wieku powyżej 54 lat), renciści, emeryci, mający podstawowe wykształcenie, kobiety. Natomiast im rzadziej badani

⁵ Zob. ostatni rozdział tego opracowania.

uczestniczą w praktykach religijnych, im wyższe mają wykształcenie i są młodszy, tym na ogół mniej z nich zachowuje pamięć o Papieżu – rodaku. Do najrzadziej wspominających Jana Pawła II należą przede wszystkim badani niepraktykujący lub robiący to sporadycznie (kilka razy w roku), ankietowani o poglądach lewicowych, a także – co należy podkreślić – najmłodszy (w wieku od 18 do 24 lat), uczniowie i studenci.

Wspomnieniom o Papieżu towarzyszy pragnienie, by został on uznany przez Kościół za świętego. O beatyfikację Jana Pawła II modliła się w ostatnim roku zdecydowana większość Polaków (75%), w tym co trzeci robił to często, a prawie co trzeci – czasami. Co czwarty badany (24%) przyznaje, że nigdy się nie modlił w tej intencji⁶.

Tabela 10

Czy w ciągu ostatniego roku modlił(a) się Pan(i) o beatyfikację Jana Pawła II czy raczej nie?	Wskazania respondentów według terminów badań			
	IV 2006		V 2009	
	w procentach			
Bardzo często	19	77	9	75
Często	26		24	
Czasami	26		31	
Bardzo rzadko	6		11	
Nigdy	22	22	24	24
Trudo powiedzieć	1	1	1	1

W ciągu ostatnich trzech lat osłabło modlitewne zaangażowanie Polaków w beatyfikację Jana Pawła II – ubyło osób modlących się w tej intencji bardzo często lub często (spadek o 12 punktów), przybyło zaś tych, którzy robili to tylko czasami lub sporadycznie (wzrost o 10 punktów). Stabilny pozostał jedynie odsetek ankietowanych, którzy nigdy nie modlili się w tej sprawie.

Niemal we wszystkich grupach społecznych przeważają liczebnie badani, którzy w minionym roku modlili się o beatyfikację Jana Pawła II. Wyjątek stanowią tylko niepraktykujący, jednak również wśród nich dwie piąte włączało się w modlitwę. Częstość modlitw zależała przede wszystkim od zaangażowania respondentów w praktyki religijne, czynników społeczno-demograficznych wyznaczających religijność oraz od poglądów politycznych (zob. tabele aneksowe). Częściej od innych angażowali się w tę sprawę

⁶ W lutym 2009 roku na pytanie: „Jak często mniej więcej się Pan(i) modli?”, zaledwie 5% badanych odpowiedziało, że nigdy się nie modli. Zob. komunikat CBOS „Wiara i religijność Polaków dwadzieścia lat po rozpoczęciu przemian ustrojowych”, marzec 2009 (oprac. R. Boguszewski).

ankietowani praktykujący co najmniej raz w tygodniu, najstarsi (w wieku powyżej 64 lat), renciści, emeryci, mający podstawowe wykształcenie, żyjący w złych warunkach materialnych oraz kobiety.

Im rzadsze natomiast uczestnictwo w praktykach religijnych, bardziej lewicowe poglądy polityczne, a także im wyższe wykształcenie i pozycja społeczno-zawodowa, lepsza sytuacja finansowa i materialna oraz im większa miejscowość zamieszkania, tym na ogół mniej respondentów modlących się o beatyfikację Jana Pawła II. Do najmniej zaangażowanych w tę sprawę należą badani niepraktykujący lub czyniący to sporadycznie, o lewicowych poglądach politycznych, kadra kierownicza i specjaliści z wyższym wykształceniem, pracujący na własny rachunek poza rolnictwem, najlepiej sytuowani, mieszkańcy ponadstutysięcznych miast, mężczyźni oraz – co należy podkreślić – ludzie młodzi (głównie w wieku od 25 do 34 lat), uczniowie i studenci.

Mimo że proces beatyfikacyjny wciąż trwa i oficjalnie Jana Pawła II nie ogłoszono jeszcze błogosławionym, ponad połowa Polaków (55%) kierowała do niego w minionym roku modlitewne prośby w różnych ważnych dla siebie intencjach. Ponad jedna piąta badanych często modliła się o wstawiennictwo i tyle samo osób – czasami. Ponad dwie piąte ankietowanych (44%) przyznało, że nigdy w modlitwie nie prosili Jana Pawła II o pomoc.

Tabela 11

Czy w ciągu ostatniego roku w modlitwie prosił(a) Pan(i) Jana Pawła II o pomoc w jakiejś konkretnej sprawie czy raczej nie?	Wskazania respondentów według terminów badań			
	IV 2006		V 2009	
	w procentach			
Bardzo często	11	57	7	55
Często	17		15	
Czasami	22		22	
Bardzo rzadko	7		11	
Nigdy	41	41	44	44
Trudo powiedzieć	2	2	1	1

W ciągu ostatnich trzech lat nieco osłabły modlitwy kierowane do Jana Pawła II – ubyło osób proszących go o wstawiennictwo bardzo często lub często (spadek o 6 punktów), przybyło zaś tych, którzy robili to tylko sporadycznie (wzrost o 4 punkty) lub nigdy nie zwracali się do niego z prośbą o pomoc (o 3 punkty).

Na częstość modlitewnych prośb kierowanych do Jana Pawła II bardzo silny wpływ miały te same czynniki, które decydowały o zaangażowaniu badanych w modlitwy o jego beatyfikację (zob. tabele aneksowe). Swoje prośby najczęściej kierowali do Papieża

ankietowani praktykujący co najmniej raz w tygodniu, renciści, emeryci, badani w wieku 65 lat i starsi, mający podstawowe wykształcenie, kobiety. Natomiast najrzadziej angażowały się w nie osoby niepraktykujące lub czyniące to sporadycznie, deklarujące lewicowe poglądy polityczne, najlepiej wykształcone i sytuowane, kadra kierownicza i specjaliści z wyższym wykształceniem, pracujący na własny rachunek poza rolnictwem, średni personel i technicy, mieszkańcy największych miast, mężczyźni i – co należy podkreślić – ludzie młodzi, w wieku od 24 do 35 lat.

RELIGIJNOŚĆ I WIĘŹ Z KOŚCIOŁEM

Więź łącząca Polaków z Janem Pawłem II ma swoje źródło w religijności społeczeństwa. Szczególną jej cechą jest silne zakorzenienie instytucjonalne, które wyraża się nie tylko w uczestnictwie Polaków w praktykach religijnych, w życiu lokalnych parafii, ale także w poczuciu więzi z Kościołem katolickim.

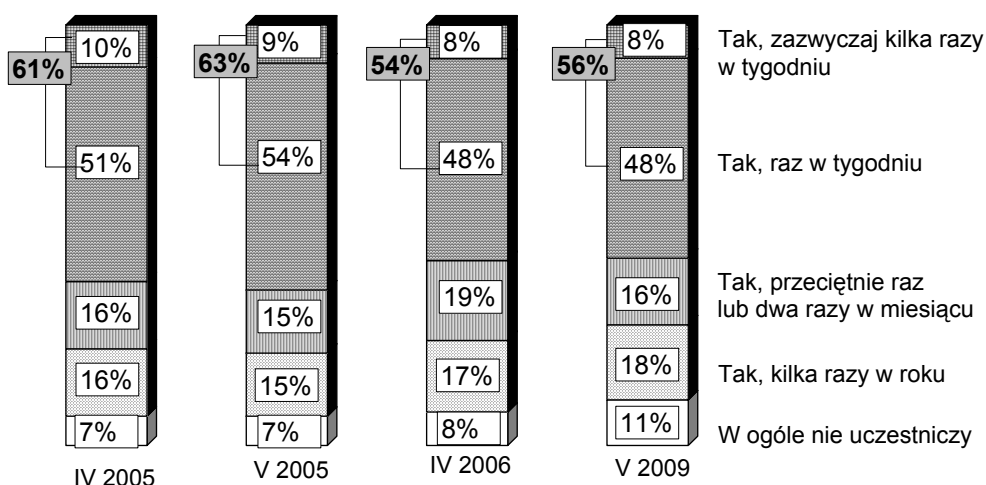
Charakterystyczne dla religijności polskiego społeczeństwa⁷ jest trwale przywiązanie do praktyk religijnych. Z naszych wieloletnich i systematycznie prowadzonych badań wynika, że autodeklaracje Polaków dotyczące uczestnictwa w praktykach religijnych (mszach świętych, nabożeństwach, spotkaniach religijnych), choć ulegały niewielkim wahaniom, praktycznie nie zmieniły się w ciągu ostatnich dwudziestu lat.

Obecnie ponad połowa ankietowanych (56%) praktykuje co najmniej raz w tygodniu, prawie jedna szóstą (16%) – raz lub dwa razy w miesiącu, a prawie jedna piątą (18%) czyni to sporadycznie, tzn. kilka razy w roku. Co dziewiąty respondent (11%) przyznaje, że w ogóle nie uczestniczy w życiu religijnym Kościoła.

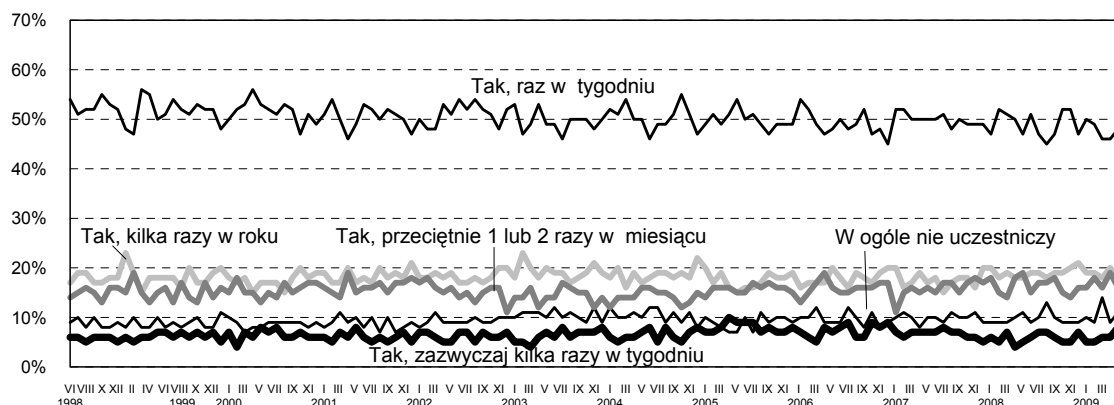
Deklarowany poziom praktyk religijnych jest obecnie niższy niż w kwietniu i maju 2005 roku, kiedy w związku ze śmiercią Jana Pawła II ożywiło się uczestnictwo Polaków w życiu religijnym Kościoła. Niewiele różni się jednak od wyników pomiarów dokonanych za życia Papieża oraz rok po jego śmierci i później.

⁷ Zob. komunikat CBOS „Wiara i religijność Polaków dwadzieścia lat po rozpoczęciu przemian ustrojowych”, marzec 2009 (oprac. R. Boguszewski).

RYS. 6. CZY BIERZE PAN(I) UDZIAŁ W PRAKTYKACH RELIGIJNYCH, TAKICH JAK: MSZE, NABOŻEŃSTWA LUB SPOTKANIA RELIGIJNE?



RYS. 7. CZY BIERZE PAN(I) UDZIAŁ W PRAKTYKACH RELIGIJNYCH, TAKICH JAK: MSZE, NABOŻEŃSTWA LUB SPOTKANIA RELIGIJNE?



Religijność Polaków pozostaje pod silnym wpływem splotu historycznych i kulturowych czynników specyficznych dla naszego kraju. Kształtują ją też regionalne tradycje i charakter lokalnej społeczności oraz osobiste doświadczenia ludzi związane z płcią i wiekiem oraz wykształceniem⁸. Wiele z tych uwarunkowań odnotowujemy także w analizowanych wynikach. Uczestnictwo w praktykach religijnych jest silnie zróżnicowane społecznie (zob. tabele aneksowe). Zależy zarówno od płci (kobiety są bardziej religijne),

⁸ Zob. komunikaty CBOS: „Religijność Polaków na przełomie wieków”, kwiecień 2001 oraz „Czy Polacy spełniają oczekiwania papieża?”, październik 2003 (oprac. B. Wciórka).

wieku (bardziej religijne są osoby starsze, mające co najmniej 54 lata), wykształcenia (religijności sprzyja wykształcenie podstawowe), jak i od wielkości oraz charakteru miejsca zamieszkania (najbardziej religijni są mieszkańcy wsi, szczególnie rolnicy). Sprzyjają mu także prawicowe poglądy polityczne. Natomiast do najmniej zaangażowanych w życie religijne Kościoła należą mieszkańcy największych miast, badani o lewicowych poglądach politycznych, najlepiej sytuowani oraz – co należy podkreślić – ludzie młodzi (w wieku od 25 do 34 lat).

Poziom praktyk religijnych Polaków pozostaje w miarę stabilny i wysoki, jednak – jak wynika z badań przeprowadzonych w sierpniu 2008 roku – w ciągu trzech lat, jakie upłynęły od śmierci Jana Pawła II, zaszły niekorzystne zmiany w życiu lokalnych parafii. Mniej osób uczestniczy w ich życiu religijnym i społecznym, osłabło także poczucie przynależności i więzi z parafią, ponadto przybyło osób, które nie mają poczucia podmiotowości i nie odczuwają potrzeby współkształtowania lokalnego środowiska parafialnego⁹. Odnotowane osłabienie więzi Polaków z lokalną parafią ma swoje podłoże w zmieniającej się na niekorzyść rzeczywistości parafii, która – według naszych badań – obecnie w mniejszym stopniu niż trzy lata temu stwarza warunki do tego, by świeccy stawali się jej współgospodarzami¹⁰. Należy jednak pamiętać, że – mimo pewnych zmian na gorsze – lokalna parafia nadal dla większości społeczeństwa stanowi centrum życia religijnego, a dla znacznej grupy jest też szkołą społecznego działania na rzecz wspólnoty religijnej i społeczności lokalnej oraz miejscem, gdzie znajdują oparcie w potrzebie. Zapewne dlatego też znacząca większość Polaków nadal czuje się związana ze swoją parafią (choć jednocześnie nie ma i nie chce mieć wpływu na to, co się w niej dzieje).

W tej sytuacji nasuwa się pytanie o to, czy w ostatnich latach zaszły jeszcze jakieś inne zmiany w stosunku Polaków do Kościoła¹¹. W wymiarze religijnym identyfikuje się z nim obecnie ponad połowa Polaków, o czym świadczy wybór samookreślenia „jestem wierzący(a) i stosuję się do wskazań Kościoła” (53%). Dwie piąte badanych (41%) podkreśla jednak subiektywny charakter swojej wiary twierdząc, że wierzą na swój własny sposób.

⁹ Zob. komunikat CBOS „Polacy o swoich związkach z lokalną parafią. Opinie z lat 2005 i 2008”, wrzesień 2008 (oprac. B. Wciórka).

¹⁰ Zob. komunikat CBOS „Rzeczywistość parafialna. Opinie z lat 2005 i 2008”, październik 2008 (oprac. B. Wciórka).

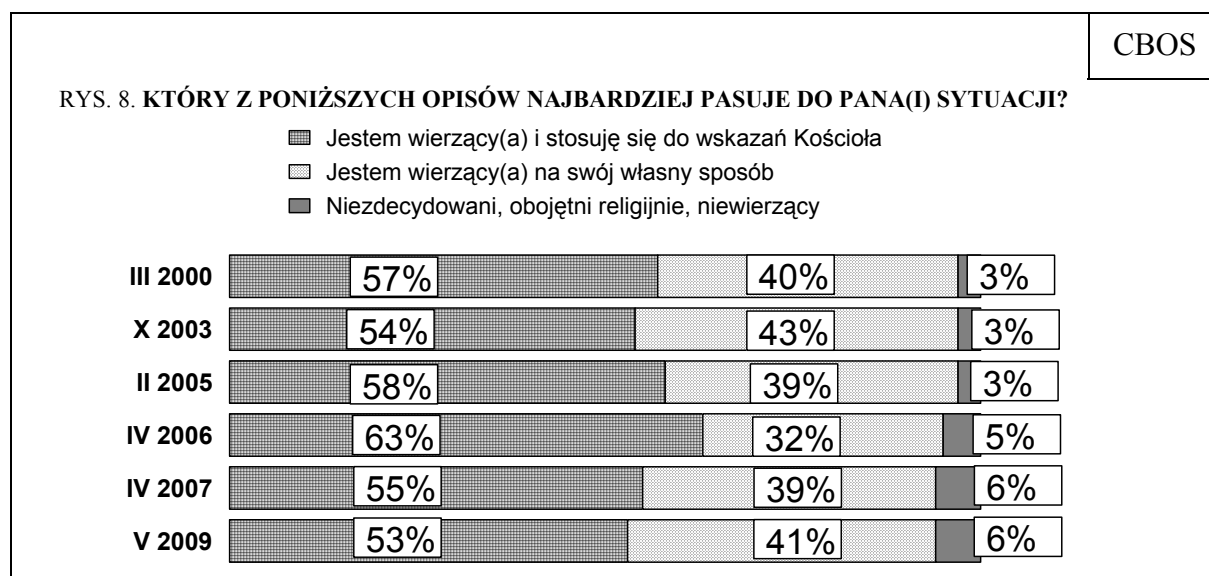
¹¹ Z naszych badań wiadomo, że Kościół niezmiennie zalicza się do instytucji największego zaufania społecznego. Zob. komunikat CBOS „Zaufanie społeczne w latach 2002 – 2008”, luty 2008 (oprac. B. Wciórka).

Jedynie nieliczni (6%) zaliczają się do niezdecydowanych, obojętnych religijnie lub niewierzących.

Tabela 12

Który z poniższych opisów najbardziej pasuje do Pana(i) sytuacji?	Wskazania respondentów według terminów badań						
	III '00	X '03	II '05	V '05	IV '06	IV '07	V '09
	w procentach						
Jestem wierzący(a) i stosuję się do wskazań Kościoła	56,7	53,9	57,6	65,9	62,9	55,0	53,2
Jestem wierzący(a) na swój własny sposób	39,6	42,8	39,0	31,5	31,8	39,3	41,1
Nie mogę powiedzieć, czy jestem wierzący(a) czy też nie	1,3	1,0	0,6	0,8	1,7	2,4	1,6
Nie jestem wierzący(a) i nie interesuję się tymi sprawami	0,7	0,6	1,0	0,4	1,7	1,4	2,0
Jestem niewierzący(a), ponieważ nauki Kościołów są błędne	0,4	0,6	0,4	0,1	0,8	0,4	1,1
Inne	0,5	0,7	1,2	1,1	1,0	0,8	0,6
Trudno powiedzieć	0,8	0,4	0,1	0,1	0,1	0,7	0,4

Więź Polaków z Kościołem wyraźnie umocniła się bezpośrednio po śmierci Jana Pawła II – przybyło wtedy osób, które uważają się za wierzące i stosują się do wskazań Kościoła, ubyło zaś podkreślających subiektywny charakter swojej wiary. Na wysokim poziomie utrzymywała się ona jeszcze w kwietniu 2006 roku (wciąż była silniejsza niż za życia Papieża), jednak rok później uległa wyraźnemu osłabieniu, które ostatnio się utrwaliło. W porównaniu z latami 2005 i 2006 wzrósł odsetek wierzących na swój własny sposób (z 32% do 41%), podwoił się też odsetek niezdecydowanych, obojętnych religijnie lub niewierzących (wzrost z 3% do 6%).



Poczucie więzi z Kościołem jest silnie związane z uczestnictwem w praktykach religijnych (zob. tabele aneksowe). Wśród osób praktykujących kilka razy w tygodniu ponad cztery piąte deklaruje, że są wierzący i stosują się do nauczania Kościoła, a co dziewiąty utrzymuje, że wierzy na swój własny sposób. Wśród uczestniczących w praktykach raz w tygodniu tylko niecałe trzy czwarte identyfikuje się z Kościołem, a ponad jedna czwarta podkreśla subiektywny charakter swojej wiary. Generalnie, im mniejsze zaangażowanie w praktyki religijne, tym rzadziej badani deklarują swoją więź z Kościołem, tym częściej wierzą na swój własny sposób. Osoby o takiej identyfikacji dominują wśród sporadycznie uczestniczących w praktykach religijnych, przeważają także w grupie niepraktykujących, wśród których ponadto co trzeci uznaje się za niezdecydowanego, obojętnego religijnie lub niewierzącego. Należy jednak podkreślić, że nawet niepraktykujący przyznają się do więzi z Kościołem (12% deklaruje, że stosuje się do jego wskazań).

Omawiane identyfikacje są zróżnicowane społecznie podobnie jak uczestnictwo w praktykach religijnych. Więź z Kościołem częściej od innych podkreślają ludzie praktykujący co najmniej raz w tygodniu, najstarsi – w wieku powyżej 64 lat, mieszkańcy wsi, badani mający podstawowe wykształcenie, rolnicy i robotnicy niewykwalifikowani, zajmujący się domem, renciści, emeryci, ludzie źle sytuowani, a także kobiety oraz badani mający prawicowe poglądy polityczne.

Natomiast niezależność swojej wiary od Kościoła, jej subiektywność, częściej od innych podkreślają badani praktykujący zaledwie kilka razy w roku oraz w ogóle niepraktykujący, o lewicowych poglądach politycznych, mieszkańcy dużych i wielkich miast, badani najlepiej sytuowani, średni personel i technicy, robotnicy wykwalifikowani, kadra kierownicza i specjaliści z wyższym wykształceniem, ale także bezrobotni, mężczyźni i – co należy wyraźnie podkreślić – młodzi respondenci (w wieku od 25 do 34 lat).



Większość Polaków uważa, że wszystkie pielgrzymki Jana Pawła II do ojczyzny odegrały ważną rolę w ich życiu osobistym oraz w dziejach Polski. Podkreślając szczególną wagę niektórych pielgrzymek wskazują przede wszystkim na znaczenie pierwszej z nich, która odbyła się w czerwcu 1979 roku, przy czym bardziej doceniają jej rolę w dziejach

naszego kraju niż w wymiarze osobistym. We wszystkich grupach społecznych dominuje przekonanie, że pierwsza pielgrzymka Jana Pawła II do ojczyzny przyczyniła się do powstania „Solidarności” w sierpniu 1980 roku oraz do obalenia komunizmu i odzyskania przez Polskę niepodległości w 1989 roku.

Polacy zgodnie twierdzą też, że świadectwo życia i nauczanie Jana Pawła II spowodowały przemianę życia większości rodaków. Przede wszystkim jednak zdecydowana większość uważa, że oni sami zawdzięczają Janowi Pawłowi II przemianę swojego życia. Należy podkreślić, że obecnie badani są o takim wpływie Papieża bardziej przekonani niż rok po jego śmierci. Większość utrzymuje też, że zna treści papieskiego nauczania (i pod tym względem niewiele się zmieniło w ostatnich latach). Towarzyszy temu przeświadczenie – wyrażane przez większość badanych – że w swoim życiu kierują się oni wskazaniem Jana Pawła II. Papieskie nauczanie jest jednak obecnie drogowskazem dla mniejszej grupy badanych niż trzy, a szczególnie cztery lata temu.

Okazuje się ponadto, że w ciągu ostatniego roku większość badanych podtrzymywała pamięć o Papieżu – rodaku. Podobnie jak trzy lata wcześniej, niemal wszyscy go wspominali, zdecydowana większość modliła się o jego beatyfikację, a ponad połowa kierowała do niego modlitewne prośby w ważnych dla siebie intencjach. Jednak badani czynili to wszystko z mniejszym zaangażowaniem niż rok po śmierci Papieża.

Można więc uznać, że – mimo widocznych symptomów osłabienia – duchowa więź Polaków z Janem Pawłem II nadal jest silna. Przede wszystkim jednak w naszym społeczeństwie ciągle na wysokim poziomie pozostaje uczestnictwo w praktykach religijnych oraz religijna identyfikacja z Kościołem katolickim (choć ich poziom nie dorównuje odnotowanemu bezpośrednio po śmierci Papieża).

Wyniki naszych badań upoważniają więc do stwierdzenia, że Polacy w większości nadal są wierni dziedzictwu, jakie pozostawił im Jan Paweł II. Widać jednak, że młodzież (również ucząca się) różni się pod tym względem od większości grup społecznych. Przede wszystkim słabsze są jej więzi z Papieżem – Polakiem, religią i Kościołem. W mniejszym stopniu też zdaje sobie sprawę z tego, że pierwsza pielgrzymka Jana Pawła II do ojczyzny była duchowym źródłem polskich przemian.

Opracowała
Bogna WCIÓRKA

A N E K S

Tabela 1

		Proszę powiedzieć, czy w Pana(i) odczuciu któreś z pielgrzymek Papieża do ojczyzny są szczególnie ważne dla Pana(i) osobiście?				Liczba osób
		Tak, niektóre z pielgrzymek Papieża do Polski są dla mnie szczególnie ważne	Wszystkie pielgrzymki Papieża do Polski są dla mnie równie ważne	Żadna z pielgrzymek Papieża do Polski nie ma dla mnie specjalnego znaczenia	Trudno powiedzieć	
		%	%	%	%	
Ogółem		22	69	7	3	1076
Płeć	Mężczyźni	24	66	7	4	511
	Kobiety	20	71	6	2	565
Wiek	18-24 lata	26	52	13	9	143
	25-34	23	61	10	5	202
	35-44	29	68	2	1	180
	45-54	25	72	3	1	187
	55-64	17	75	7	0	179
	65 lat i więcej	12	81	4	2	184
Miejsce zamieszkania	Wieś	16	75	5	4	402
	Miasto do 20 tys.	23	71	5	1	144
	20-100 tys.	21	72	5	3	207
	101-500 tys.	27	60	11	3	175
	501 tys. i więcej mieszk.	33	55	10	2	148
Wykształcenie	Podstawowe	12	78	5	5	272
	Zasadnicze zawodowe	17	80	3	1	273
	Średnie	27	61	10	2	369
	Wyższe	37	53	8	3	163
Grupa społ.-zaw. pracujący	Kadra kier., spec. z wyższym wyksz.	38	48	10	4	91
	Średni personel, technicy	36	61	3		43
	Pracownicy adm.-biurowi	34	52	12	2	56
	Pracownicy usług	19	73	5	2	89
	Robotnicy wykwalifikowani	22	74	4		105
	Robotnicy niewykwalifik.	17	75	2	6	58
	Rolnicy	22	65	8	5	57
	Pracujący na własny rach.	21	66	9	4	48
Bierni zawodowo	Renciści	15	81	3	2	74
	Emeryci	14	81	4	1	245
	Uczniowie i studenci	28	49	14	9	98
	Bezrobotni	18	72	9	1	64
	Gospodynie domowe i inni	26	69	6		48
Pracuje w:	inst. państw., publicznej	34	62	2	1	146
	spółce właścicieli prywatnych i państwa	30	64	5		56
	sekt. pryw. poza rolnict.	24	63	9	3	271
	prywatnym gosp. rolnym	20	73	4	3	51
Dochody na jedną osobę	Do 500 zł	18	74	5	3	219
	501-750	17	75	8	0	176
	751-1000	21	73	5	0	199
	1001-1500	24	66	8	2	160
	Powyżej 1500 zł	37	51	9	3	139
Ocena własnych war. mater.	Złe	18	73	8	1	171
	Średnie	17	73	6	4	495
	Dobre	29	62	7	2	410
Udział w prakt. religijnych	Kilka razy w tygodniu	14	78	7		81
	Raz w tygodniu	19	76	2	2	516
	1-2 razy w miesiącu	25	64	5	6	174
	Kilka razy w roku	27	59	12	2	190
	W ogóle nie uczestniczy	26	50	20	3	116
Poglądy polityczne	Lewica	25	58	16	1	139
	Centrum	23	68	7	2	308
	Prawica	26	69	3	2	356
	Trudno powiedzieć	14	75	6	5	272

Tabela 2

		Które z pielgrzymek Jana Pawła II do ojczyzny są dla Pana(i) osobiście szczególnie ważne? Proszę podać daty najważniejszych dla Pana(i) pielgrzymek										Liczba osób
		1979 rok	1983 rok	1987 rok	1991 rok	1995 rok	1997 rok	1999 rok	2002 rok	Trudno powiedzieć	Nie dotyczy	
		%	%	%	%	%	%	%	%	%	%	
Ogółem		11	4	2	2	2	2	4	7	1	78	1078
Płeć	Mężczyźni	12	5	2	3	2	3	3	7	1	76	513
	Kobiety	10	3	2	2	2	2	4	7	0	80	565
Wiek	18-24 lata	3	1	2	1	2	3	8	16	0	74	144
	25-34	2	2	1	3	3	5	8	11	2	77	203
	35-44	17	4	4	3	2	3	1	7		71	180
	45-54	19	7	4	6	3	2	3	7		75	187
	55-64	14	6	1	1	2	1	3	2	1	83	179
	65 lat i więcej	10	3	1				2	1		88	184
Miejsce zamieszkania	Wieś	7	2	1	2	2	2	3	6	0	84	403
	Miasto do 20 tys.	13	3	1	5			1	6	0	77	144
	20-100 tys.	13	5	2	2	2	3	5	7	0	79	208
	101-500 tys.	9	4	2	1	2	5	4	7	2	73	175
	501 tys. i więcej mieszk.	19	10	5	3	4	3	6	14		67	148
Wykształcenie	Podstawowe	6	1	0	2	1	1	1	3	0	88	273
	Zasadnicze zawodowe	8	4	1	1	3	3	4	4		83	273
	Średnie	15	6	4	2	3	2	5	9	1	73	369
	Wyższe	16	6	3	6	2	6	6	15	1	63	163
Grupa społ.-zaw. pracujący	Kadra kier., spec. z wyższym wyksz.	19	4	2	2	3	8	4	14	1	62	91
	Średni personel, technicy	22	14	4	12	12	10	10	19		64	43
	Pracownicy adm.-biurowi	14	7	4	2	1	2	6	12	1	66	56
	Pracownicy usług	12	3	4				2	6		81	89
	Robotnicy wykwalifikowani	14	5		2		1	1	1	2	78	106
	Robotnicy niewykwalifik.	9			4	4		4	5		83	58
	Rolnicy	7		2				5	4	8	78	57
	Pracujący na własny rach.	10	6	6				3	2		79	48
Bierni zawodowo	Renciści	9	3	3				2	4		85	74
	Emeryci	11	4	1	2	1	1	2	2	0	86	245
	Uczniowie i studenci	4		1	2	3	4	10	20		72	98
	Bezrobotni	3	3	3	4	5	3	1	4	2	82	65
	Gospodynie domowe i inni	10	7		9	5	3	6	11		74	48
Pracuje w:	inst. państw., publicznej	22	9	2	4	2	3	6	10	1	66	146
	spółce właścicieli prywatnych i państwa	15	5	2	3	8	10	6	14	1	70	56
	sekt. pryw. poza rolnict.	11	4	3	2	2	2	3	6	1	76	273
	prywatnym gosp. rolnym	6		3				5	5	7	80	51
Dochody na jedną osobę	Do 500 zł	8	3	3	2	3	3	3	5	1	82	220
	501-750	10	2	0	2	0	0	4	6	0	83	176
	751-1000	12	6	2	3	2	1	4	7	1	79	199
	1001-1500	12	5	1	3	5	3	4	10		76	160
	Powyżej 1500 zł	18	4	4	2	2	4	6	11	1	63	139
Ocena własnych war. mater.	Złe	9	4	3	4	3	3	2	5	1	82	171
	Średnie	10	2	2	2	1	2	4	5	0	83	497
	Dobre	13	6	2	3	2	3	4	11	1	71	410
Udział w prakt. religijnych	Kilka razy w tygodniu	11	5	1	2	2	2	2	2		86	81
	Raz w tygodniu	10	4	1	3	2	2	3	7	0	81	517
	1-2 razy w miesiącu	13	1	3	1	2	3	3	9	1	75	174
	Kilka razy w roku	12	5	3	3	2	4	5	9	1	73	190
	W ogóle nie uczestniczy	13	7	3	3	1	1	5	7	1	74	116
Poglądy polityczne	Lewica	10	3	3	5	3	4	5	8		75	139
	Centrum	9	4	1	3	1	3	3	6	1	77	308
	Prawica	17	7	3	2	3	2	5	9	0	74	356
	Trudno powiedzieć	6	0	1	1	2	1	3	5	0	86	274

Tabela 3

		Czy któreś z pielgrzymek Papieża do kraju są, Pana(i) zdaniem, szczególnie ważne dla Polski ?				Liczba osób
		Tak, niektóre z pielgrzymek Papieża są szczególnie ważne dla Polski	Wszystkie pielgrzymki Papieża są równie ważne dla Polski	Żadna z pielgrzymek Papieża nie ma dla Polski specjalnego znaczenia	Trudno powiedzieć	
		%	%	%	%	
Ogółem		24	71	2	3	1078
Płeć	Mężczyźni	28	68	2	2	513
	Kobiety	20	74	2	4	565
Wiek	18-24 lata	27	66	2	6	144
	25-34	25	68	3	4	203
	35-44	28	69		3	180
	45-54	28	70	1	2	187
	55-64	21	73	3	2	179
	65 lat i więcej	15	79	2	3	184
Miejsce zamieszkania	Wieś	19	76	1	4	403
	Miasto do 20 tys.	25	69	2	4	144
	20-100 tys.	26	70	2	3	208
	101-500 tys.	29	67	1	2	175
	501 tys. i więcej mieszk.	28	67	5	0	148
Wykształcenie	Podstawowe	11	81	2	5	273
	Zasadnicze zawodowe	22	75	1	2	273
	Średnie	25	69	3	3	369
	Wyższe	45	51	1	3	163
Grupa społ.-zaw. pracujący	Kadra kier., spec. z wyższym wyksz.	47	50		3	91
	Średni personel, technicy	32	66		2	43
	Pracownicy adm.-biurowi	31	61	3	5	56
	Pracownicy usług	24	74	1	1	89
	Robotnicy wykwalifikowani	27	70	2	1	106
	Robotnicy niewykwalifik.	21	73	2	5	58
	Rolnicy	21	71	2	7	57
	Pracujący na własny rach.	26	65	2	7	48
Bierni zawodowo	Renciści	14	84	1	1	74
	Emeryci	17	78	3	3	245
	Uczniowie i studenci	27	66	3	4	98
	Bezrobotni	12	80	2	5	65
	Gospodynie domowe i inni	21	74	2	2	48
Pracuje w:	inst. państw., publicznej	33	66		1	146
	spółce właścicieli prywatnych i państwa	34	63		3	56
	sekt. pryw. poza rolnict.	29	65	2	4	273
	prywatnym gosp. rolnym	20	76		5	51
Dochody na jedną osobę	Do 500 zł	17	79	1	3	220
	501-750	18	76	3	3	176
	751-1000	20	75	2	3	199
	1001-1500	29	67	3	2	160
	Powyżej 1500 zł	37	59	2	3	139
Ocena własnych war. mater.	Złe	17	76	5	2	171
	Średnie	19	76	2	3	497
	Dobre	32	63	1	3	410
Udział w prakt. religijnych	Kilka razy w tygodniu	20	75	4	1	81
	Raz w tygodniu	23	74	1	3	517
	1-2 razy w miesiącu	21	74		5	174
	Kilka razy w roku	23	70	3	4	190
	W ogóle nie uczestniczy	37	54	8	2	116
Poglądy polityczne	Lewica	32	58	6	4	139
	Centrum	23	71	2	4	308
	Prawica	27	71	0	1	356
	Trudno powiedzieć	16	77	2	5	274

Tabela 4

		Które z pielgrzymek Jana Pawła II do kraju są, Pana(i) zdaniem, szczególnie ważne dla Polski? Proszę podać daty najważniejszych dla Polski pielgrzymek										Liczba osób
		1979 rok %	1983 rok %	1987 rok %	1991 rok %	1995 rok %	1997 rok %	1999 rok %	2002 rok %	Trudno powiedzieć %	Nie dotyczy %	
Ogółem		19	6	4	2	1	1	1	2	2	76	1078
Płeć	Mężczyźni	23	7	5	1	1	1	1	2	2	72	513
	Kobiety	16	5	3	2	1	0	1	2	2	80	565
Wiek	18-24 lata	18	6	5	3	1	1	2	5	3	74	144
	25-34	18	9	7	3	1	1	0	1	4	75	203
	35-44	23	8	4	2	2	1	1	3	1	72	180
	45-54	23	4	3	2		0	1	1	1	72	187
	55-64	20	5	3	1	1			1	1	79	179
	65 lat i więcej	13	3	3	1	1	1	2	2	1	85	184
Miejsce zamieszkania	Wieś	16	5	3	1	1	0	1	2	1	81	403
	Miasto do 20 tys.	20	4	3				1	1		75	144
	20-100 tys.	21	5	3	2	0	0	0	3	2	74	208
	101-500 tys.	22	8	6	3	1	1	2	2	3	71	175
	501 tys. i więcej mieszk.	22	8	6	3	2	2	2	3	4	72	148
Wykształcenie	Podstawowe	9	2	2	1	1	1	1	1	1	89	273
	Zasadnicze zawodowe	17	4	2	1	1	1	1	1	2	78	273
	Średnie	19	6	4	1	0		1	3	2	75	369
	Wyższe	41	16	10	7	2	2	2	4	1	55	163
Grupa społ.-zaw. pracujący	Kadra kier., spec. z wyższym wyksz.	39	18	11	9	2	2	2	4	2	53	91
	Średni personel, technicy	25	6	6	2				5		68	43
	Pracownicy adm.-biurowi	29	11	8	1	1			3		69	56
	Pracownicy usług	17	8	4	1					8	76	89
	Robotnicy wykwalifikowani	19	6	5	1		1	1	2	1	73	106
	Robotnicy niewykwalifik.	16	3	4	1			4		3	79	58
	Rolnicy	18				1		1	3		79	57
	Pracujący na własny rach.	26	2	2	2						74	48
Bierni zawodowo	Renciści	11	5	5					2	1	86	74
	Emeryci	16	3	2	1	1	0	1	2	0	83	245
	Uczniowie i studenci	19	6	5	4	1	1	2	5	3	74	98
	Bezrobotni	9	2	2	1	3	3	1	1	2	88	65
	Gospodynie domowe i inni	16	4							3	79	48
Pracuje w:	inst. państw., publicznej	30	8	5	3			1	1		67	146
	spółce właścicieli prywatnych i państwa	24	8	7	10	3	4	3	5		66	56
	sekt. pryw. poza rolnict.	22	9	6	1	0		1	2	4	71	273
	prywatnym gosp. rolnym	18				2		1	2		80	51
Dochody na jedną osobę	Do 500 zł	12	4	3	2	1	1	2	2	3	83	220
	501-750	16	5	3	1	0	0	1		1	82	176
	751-1000	16	6	4	2	1		0	2	1	80	199
	1001-1500	23	4	3	1	1	1	1	3	1	71	160
	Powyżej 1500 zł	31	10	9	3	1	1	1	3	3	64	139
Ocena własnych war. mater.	Złe	12	3	4	0	0		0	1	3	83	171
	Średnie	15	4	2	1	1	0	1	2	2	81	497
	Dobre	27	9	6	3	1	1	1	3	1	68	410
Udział w prakt. religijnych	Kilka razy w tygodniu	18	3	1	1	1	1	3	3	2	80	81
	Raz w tygodniu	19	6	3	2	0	0	1	3	1	77	517
	1-2 razy w miesiącu	18	4	5	2	1	1	1	2	2	79	174
	Kilka razy w roku	17	6	6	2	1	1	1	2	2	77	190
	W ogóle nie uczestniczy	28	9	7	3	1			1	5	64	116
Poglądy polityczne	Lewica	30	9	5	2	1	1		3	1	68	139
	Centrum	17	6	4	4	1	1	2	3	2	77	308
	Prawica	23	7	6	2	1	0	1	2	1	73	356
	Trudno powiedzieć	12	2	1					1	3	84	274

Tabela 5

		Porozmawiajmy teraz o pierwszej pielgrzymce Papieża do ojczyzny w 1979 roku. Jak Pan(i) sądzi, czy przyczyniła się ona do powstania „Solidarności” w sierpniu 1980 roku czy też nie?					Liczba osób
		Zdecydowanie tak	Raczej tak	Raczej nie	Zdecydowanie nie	Trudno powiedzieć	
		%	%	%	%	%	
Ogółem		41	37	5	1	16	1074
Płeć	Mężczyźni	44	36	5	1	14	511
	Kobiety	39	39	4	1	18	563
Wiek	18-24 lata	19	37	6	2	36	143
	25-34	32	37	8	1	23	202
	35-44	43	40	2	1	15	180
	45-54	50	38	3	0	9	186
	55-64	48	39	4	1	8	178
	65 lat i więcej	52	34	5	1	8	184
Miejsce zamieszkania	Wieś	45	35	3	1	16	400
	Miasto do 20 tys.	33	47	4	1	15	144
	20-100 tys.	37	44	3	1	14	206
	101-500 tys.	35	35	11	2	16	175
	501 tys. i więcej mieszk.	53	29	1		16	148
Wykształcenie	Podstawowe	39	38	2	1	20	271
	Zasadnicze zawodowe	40	40	5	1	14	272
	Średnie	44	35	5	0	16	368
	Wyższe	42	38	6	2	12	163
Grupa społ.-zaw. pracujący	Kadra kier., spec. z wyższym wyksz.	41	45	3	2	9	91
	Średni personel, technicy	53	31			16	43
	Pracownicy adm.-biurowi	46	29	10		15	56
	Pracownicy usług	40	36	3		21	89
	Robotnicy wykwalifikowani	44	36	4		16	106
	Robotnicy niewykwalifik.	37	48	4	3	9	58
	Rolnicy	32	49	5		13	57
	Pracujący na własny rach.	38	42	3	2	15	46
Bierni zawodowo	Renciści	47	33	6		14	74
	Emeryci	50	36	5	1	8	245
	Uczniowie i studenci	22	33	8	1	36	98
	Bezrobotni	36	31	2	1	31	64
	Gospodynie domowe i inni	36	45	3	3	13	46
Pracuje w:	inst. państw., publicznej	43	41	2	1	13	146
	spółce właścicieli prywatnych i państwa	44	29	14		14	56
	sekt. pryw. poza rolnict.	41	37	3	1	17	270
	prywatnym gosp. rolnym	29	54	4		13	51
Dochody na jedną osobę	Do 500 zł	36	39	4	2	19	220
	501-750	46	33	4		16	176
	751-1000	35	44	5	1	15	198
	1001-1500	48	33	6	1	12	160
	Powyżej 1500 zł	52	32	6	1	9	138
Ocena własnych war. mater.	Złe	40	35	4	1	20	171
	Średnie	39	40	6	1	14	494
	Dobre	45	35	3	1	16	408
Udział w prakt. religijnych	Kilka razy w tygodniu	60	27	5		8	80
	Raz w tygodniu	42	41	3	1	14	516
	1-2 razy w miesiącu	40	40	5		16	173
	Kilka razy w roku	36	35	10	1	19	190
	W ogóle nie uczestniczy	38	30	4	3	25	116
Poglądy polityczne	Lewica	39	39	6	2	14	139
	Centrum	37	37	7	1	18	307
	Prawica	52	37	3	0	7	356
	Trudno powiedzieć	34	37	2	1	25	271

Tabela 6

		Porozmawiajmy teraz o pierwszej pielgrzymce Papieża do ojczyzny w 1979 roku. Jak Pan(i) sądzi, czy przyczyniła się ona do obalenia komunizmu i odzyskania niepodległości przez Polskę w 1989 roku czy też nie?					Liczba osób
		Zdecydowanie tak	Raczej tak	Raczej nie	Zdecydowanie nie	Trudno powiedzieć	
		%	%	%	%	%	
Ogółem		39	39	5	1	15	1074
Płeć	Mężczyźni	43	38	6	1	12	511
	Kobiety	36	40	5	1	19	563
Wiek	18-24 lata	27	34	7	1	31	142
	25-34	32	36	9	1	23	202
	35-44	37	47	5		11	180
	45-54	47	38	3	1	10	187
	55-64	44	40	5	1	10	178
	65 lat i więcej	47	38	4	2	9	184
Miejsce zamieszkania	Wieś	42	34	6	1	16	401
	Miasto do 20 tys.	30	45	5	2	19	144
	20-100 tys.	35	44	4	1	16	206
	101-500 tys.	34	43	8	1	13	175
	501 tys. i więcej mieszk.	53	33	2	1	12	147
Wykształcenie	Podstawowe	36	39	4	1	20	271
	Zasadnicze zawodowe	37	43	6	1	13	273
	Średnie	40	36	7	1	16	367
	Wyższe	46	38	4	1	10	163
Grupa społ.-zaw. pracujący	Kadra kier., spec. z wyższym wyksz.	44	43	4	1	9	91
	Średni personel, technicy	49	27	5	3	16	43
	Pracownicy adm.-biurowi	40	38	10		12	56
	Pracownicy usług	40	35	6		19	89
	Robotnicy wykwalifikowani	39	41	5	1	13	106
	Robotnicy niewykwalifik.	33	48	5	3	12	58
	Rolnicy	36	46	5		13	57
	Pracujący na własny rach.	41	40	3		17	47
Bierni zawodowo	Renciści	44	32	7		17	74
	Emeryci	43	43	3	2	9	245
	Uczniowie i studenci	32	30	7		31	97
	Bezrobotni	31	32	6	1	31	64
	Gospodynie domowe i inni	32	40	10		18	46
Pracuje w:	inst. państw., publicznej	40	46	3	1	11	146
	spółce właścicieli prywatnych i państwa	38	36	9	4	12	56
	sekt. pryw. poza rolnict.	40	37	6	1	16	271
	prywatnym gosp. rolnym	33	51	4		12	51
Dochody na jedną osobę	Do 500 zł	34	39	5	2	20	220
	501-750	40	35	8		16	176
	751-1000	38	42	4	1	14	199
	1001-1500	43	39	5	1	11	160
	Powyżej 1500 zł	50	33	7	2	8	138
Ocena własnych war. mater.	Złe	36	39	4	2	20	170
	Średnie	37	40	7	1	16	495
	Dobre	44	37	5	1	13	408
Udział w prakt. religijnych	Kilka razy w tygodniu	49	32	4	1	14	79
	Raz w tygodniu	41	39	4	1	15	516
	1-2 razy w miesiącu	40	43	4		13	174
	Kilka razy w roku	36	34	10	2	18	190
	W ogóle nie uczestniczy	30	42	7	2	18	116
Poglądy polityczne	Lewica	34	40	10	2	14	139
	Centrum	35	37	7	1	19	308
	Prawica	54	36	4		6	356
	Trudno powiedzieć	29	43	3	1	24	271

Tabela 7

		Jak Pan(i) uważa, czy świadectwo życia i nauczanie Jana Pawła II w jakimś stopniu przyczyniły się do przemiany życia większości Polaków czy raczej nie?					Liczba osób
		Zdecydowanie tak	Raczej tak	Raczej nie	Zdecydowanie nie	Trudno powiedzieć	
		%	%	%	%	%	
Ogółem		25	56	9	2	8	1078
Płeć	Mężczyźni	22	58	9	2	9	513
	Kobiety	28	55	9	2	6	565
Wiek	18-24 lata	23	56	9	2	11	144
	25-34	21	58	11	1	9	203
	35-44	24	62	7	1	6	180
	45-54	21	61	11	0	7	187
	55-64	31	47	7	3	11	179
	65 lat i więcej	31	52	10	4	4	184
Miejsce zamieszkania	Wieś	28	55	6	1	9	403
	Miasto do 20 tys.	27	56	9	3	5	144
	20-100 tys.	19	62	9	1	8	208
	101-500 tys.	22	52	16	3	7	175
	501 tys. i więcej mieszk.	26	56	10	2	6	148
Wykształcenie	Podstawowe	28	54	7	2	10	273
	Zasadnicze zawodowe	23	59	11	1	7	273
	Średnie	27	54	9	3	7	369
	Wyższe	20	59	13	1	8	163
Grupa społ.-zaw. pracujący	Kadra kier., spec. z wyższym wyksz.	21	57	10	1	12	91
	Średni personel, technicy	26	49	21	2	2	43
	Pracownicy adm.-biurowi	18	63	11		7	56
	Pracownicy usług	21	60	9		10	89
	Robotnicy wykwalifikowani	24	55	12	1	7	106
	Robotnicy niewykwalifik.	22	65	6		8	58
	Rolnicy	28	54	6	3	9	57
	Pracujący na własny rach.	12	67	8	9	4	48
Bierni zawodowo	Renciści	26	59	4		10	74
	Emeryci	32	48	12	2	6	245
	Uczniowie i studenci	26	54	7	3	9	98
	Bezrobotni	23	56	7	1	14	65
	Gospodynie domowe i inni	21	70	4	2	3	48
Pracuje w:	inst. państw., publicznej	23	58	12	1	7	146
	spółce właścicieli prywatnych i państwa	19	63	10		8	56
	sekt. pryw. poza rolnict.	20	59	10	2	8	273
	prywatnym gosp. rolnym	27	60	6		7	51
Dochody na jedną osobę	Do 500 zł	27	54	7	0	12	220
	501-750	27	56	7	3	8	176
	751-1000	24	59	12	2	4	199
	1001-1500	19	60	14	2	5	160
	Powyżej 1500 zł	27	50	15	3	5	139
Ocena własnych war. mater.	Złe	28	53	9	2	8	171
	Średnie	22	57	9	1	10	497
	Dobre	27	56	10	2	6	410
Udział w prakt. religijnych	Kilka razy w tygodniu	47	41	5	2	4	81
	Raz w tygodniu	25	61	6	1	7	517
	1-2 razy w miesiącu	20	56	14		10	174
	Kilka razy w roku	24	50	14	2	9	190
	W ogóle nie uczestniczy	15	57	13	6	9	116
Poglądy polityczne	Lewica	21	52	15	5	8	139
	Centrum	22	57	12	2	7	308
	Prawica	29	57	8	1	5	356
	Trudno powiedzieć	25	56	5	1	12	274

Tabela 8

		Jak Pan(i) uważa, czy świadectwo życia i nauczanie Jana Pawła II w jakimś stopniu przyczyniły się do przemiany Pana(i) życia czy raczej nie?					Liczba osób
		Zdecydowanie tak	Raczej tak	Raczej nie	Zdecydowanie nie	Trudno powiedzieć	
		%	%	%	%	%	
Ogółem		24	46	20	5	5	1076
Płeć	Mężczyźni	20	47	21	6	7	511
	Kobiety	28	45	20	4	4	565
Wiek	18-24 lata	18	39	21	10	12	144
	25-34	17	48	29	1	6	202
	35-44	22	51	20	2	5	180
	45-54	27	45	21	5	3	187
	55-64	27	49	12	7	5	179
	65 lat i więcej	33	41	18	5	3	184
Miejsce zamieszkania	Wieś	26	45	18	5	6	402
	Miasto do 20 tys.	24	53	15	5	4	144
	20-100 tys.	19	53	19	3	7	208
	101-500 tys.	20	44	27	4	5	175
	501 tys. i więcej mieszk.	30	34	26	5	4	148
Wykształcenie	Podstawowe	27	47	15	5	6	273
	Zasadnicze zawodowe	22	50	21	3	5	271
	Średnie	26	42	21	6	5	369
	Wyższe	16	46	27	4	7	163
Grupa społ.-zaw. pracujący	Kadra kier., spec. z wyższym wyksz.	18	40	29	1	12	91
	Średni personel, technicy	25	38	30	7		43
	Pracownicy adm.-biurowi	22	46	23	3	5	56
	Pracownicy usług	10	58	22	4	6	89
	Robotnicy wykwalifikowani	24	46	26	2	2	106
	Robotnicy niewykwalifik.	21	58	16	3	2	58
	Rolnicy	24	48	14	10	4	56
	Pracujący na własny rach.	17	43	26	10	4	48
Bierni zawodowo	Renciści	35	43	16	1	5	74
	Emeryci	31	45	15	5	4	245
	Uczniowie i studenci	19	41	21	9	10	98
	Bezrobotni	26	40	20	4	10	64
	Gospodynie domowe i inni	28	45	15	9	4	48
Pracuje w:	inst. państw., publicznej	28	42	24	2	4	146
	spółce właścicieli prywatnych i państwa	14	55	18	4	8	56
	sekt. pryw. poza rolnict.	15	48	27	4	4	273
	prywatnym gosp. rolnym	25	54	13	4	5	51
Dochody na jedną osobę	Do 500 zł	25	45	20	6	4	220
	501-750	25	45	18	5	6	176
	751-1000	27	46	20	4	3	199
	1001-1500	19	50	22	5	5	160
	Powyżej 1500 zł	19	37	31	8	4	139
Ocena własnych war. mater.	Złe	31	42	15	7	4	171
	Średnie	22	47	21	4	7	495
	Dobre	24	46	22	4	4	410
Udział w prakt. religijnych	Kilka razy w tygodniu	53	33	10	4	1	81
	Raz w tygodniu	27	52	14	3	5	517
	1-2 razy w miesiącu	16	54	22	2	6	174
	Kilka razy w roku	20	40	27	6	7	189
	W ogóle nie uczestniczy	9	24	43	17	6	116
Poglądy polityczne	Lewica	19	33	32	12	4	139
	Centrum	18	44	24	7	7	308
	Prawica	30	48	16	2	4	356
	Trudno powiedzieć	24	50	16	3	7	272

Tabela 9

		Czy zaliczył(a)by Pan(i) siebie do ludzi, którzy kierują się w życiu wskazaniami Jana Pawła II, czy raczej nie?					Liczba osób
		Zdecydowanie tak	Raczej tak	Raczej nie	Zdecydowanie nie	Trudno powiedzieć	
		%	%	%	%	%	
Ogółem		16	57	15	4	8	1077
Płeć	Mężczyźni	12	56	18	5	9	511
	Kobiety	19	58	13	2	8	565
Wiek	18-24 lata	10	51	19	6	14	144
	25-34	7	56	24	4	9	202
	35-44	12	62	17	2	8	180
	45-54	13	64	13	2	8	187
	55-64	24	57	9	4	6	179
	65 lat i więcej	28	53	9	4	7	184
Miejsce zamieszkania	Wieś	19	58	11	3	9	402
	Miasto do 20 tys.	15	61	14	3	6	144
	20-100 tys.	11	62	14	4	9	208
	101-500 tys.	14	50	24	3	10	175
	501 tys. i więcej mieszk.	13	52	21	7	7	148
Wykształcenie	Podstawowe	21	54	9	4	12	273
	Zasadnicze zawodowe	16	57	18	2	7	271
	Średnie	15	57	17	4	7	369
	Wyższe	6	63	18	4	9	163
Grupa społ.-zaw. pracujący	Kadra kier., spec. z wyższym wyksz.	7	57	22	3	11	91
	Średni personel, technicy	12	63	15	2	8	43
	Pracownicy adm.-biurowi	10	62	23	2	4	56
	Pracownicy usług	7	55	22	8	7	89
	Robotnicy wykwalifikowani	7	56	22		15	106
	Robotnicy niewykwalifik.	20	66	7	1	6	58
	Rolnicy	15	58	11	7	9	56
	Pracujący na własny rach.	4	68	18	4	7	48
Bierni zawodowo	Renciści	27	59	5		9	74
	Emeryci	27	55	11	2	5	245
	Uczniowie i studenci	7	53	16	7	17	98
	Bezrobotni	15	53	19	7	6	65
	Gospodynie domowe i inni	25	52	12	7	4	48
Pracuje w:	inst. państw., publicznej	11	59	19	2	8	146
	spółce właścicieli prywatnych i państwa	7	60	20	2	12	56
	sekt. pryw. poza rolnict.	8	59	20	4	8	273
	prywatnym gosp. rolnym	13	65	12	2	8	51
Dochody na jedną osobę	Do 500 zł	19	55	14	2	9	220
	501-750	16	59	15	5	6	176
	751-1000	16	57	14	5	8	199
	1001-1500	13	59	19	3	7	160
	Powyżej 1500 zł	8	56	24	5	7	139
Ocena własnych war. mater.	Złe	26	50	13	6	6	171
	Średnie	14	57	17	3	10	496
	Dobre	13	61	15	4	8	410
Udział w prakt. religijnych	Kilka razy w tygodniu	40	51	4	4	1	81
	Raz w tygodniu	18	64	10	1	7	517
	1-2 razy w miesiącu	9	64	14	1	11	174
	Kilka razy w roku	9	50	24	5	12	189
	W ogóle nie uczestniczy	5	33	36	17	10	116
Poglądy polityczne	Lewica	12	45	28	10	4	139
	Centrum	12	58	17	3	10	308
	Prawica	17	64	12	2	6	356
	Trudno powiedzieć	20	54	12	2	12	272

Tabela 10

		Czy zaliczył(a)by Pan(i) siebie do ludzi, którzy znają treść nauczania Jana Pawła II , czy raczej nie?					Liczba osób
		Zdecydowanie tak	Raczej tak	Raczej nie	Zdecydowanie nie	Trudno powiedzieć	
		%	%	%	%	%	
Ogółem		12	58	21	4	4	1078
Płeć	Mężczyźni	9	56	26	5	4	513
	Kobiety	15	60	16	4	5	565
Wiek	18-24 lata	11	55	24	4	6	144
	25-34	5	58	27	6	4	203
	35-44	8	58	29	2	3	180
	45-54	13	61	20	2	4	187
	55-64	16	61	13	5	5	179
	65 lat i więcej	22	57	12	5	4	184
Miejsce zamieszkania	Wieś	15	57	19	4	6	403
	Miasto do 20 tys.	9	63	23	4	1	144
	20-100 tys.	11	66	16	3	4	208
	101-500 tys.	12	53	27	3	6	175
	501 tys. i więcej mieszk.	11	54	24	7	3	148
Wykształcenie	Podstawowe	16	57	15	6	7	273
	Zasadnicze zawodowe	12	55	27	2	4	273
	Średnie	13	60	19	4	4	369
	Wyższe	4	63	24	5	4	163
Grupa społ.-zaw. pracujący	Kadra kier., spec. z wyższym wyksz.	8	55	27	4	6	91
	Średni personel, technicy	12	69	14	3	2	43
	Pracownicy adm.-biurowi	10	64	22	2	2	56
	Pracownicy usług	6	57	29	6	2	89
	Robotnicy wykwalifikowani	8	50	37	1	4	106
	Robotnicy niewykwalifik.	9	68	17	3	3	58
	Rolnicy	12	50	22	7	9	57
	Pracujący na własny rach.	7	65	20	6	2	48
Bierni zawodowo	Renciści	24	55	13	1	6	74
	Emeryci	19	59	13	5	4	245
	Uczniowie i studenci	8	58	23	3	8	98
	Bezrobotni	9	57	17	11	5	65
	Gospodynie domowe i inni	17	66	11	2	4	48
Pracuje w:	inst. państw., publicznej	10	63	23	2	2	146
	spółce właścicieli prywatnych i państwa	6	60	23	4	7	56
	sekt. pryw. poza rolnict.	8	57	29	5	2	273
	prywatnym gosp. rolnym	10	60	21	2	7	51
Dochody na jedną osobę	Do 500 zł	15	55	22	3	6	220
	501-750	13	61	19	6	2	176
	751-1000	15	56	22	4	3	199
	1001-1500	7	63	21	5	3	160
	Powyżej 1500 zł	6	59	25	7	2	139
Ocena własnych war. mater.	Złe	18	55	16	6	5	171
	Średnie	12	57	23	3	5	497
	Dobre	11	61	20	5	3	410
Udział w prakt. religijnych	Kilka razy w tygodniu	33	58	6	3	1	81
	Raz w tygodniu	15	65	16	1	4	517
	1-2 razy w miesiącu	5	62	22	4	7	174
	Kilka razy w roku	8	50	30	6	6	190
	W ogóle nie uczestniczy	4	39	36	16	5	116
Poglądy polityczne	Lewica	10	46	28	11	5	139
	Centrum	9	59	23	5	4	308
	Prawica	15	64	17	2	3	356
	Trudno powiedzieć	15	56	19	3	7	274

Tabela 11

		Czy w ciągu ostatniego roku wspominał(a) Pan(i) Jana Pawła II , rozmawiał o nim, czy raczej nie?						Liczba osób
		Bardzo często	Często	Czasami	Bardzo rzadko	Nigdy	Trudno powiedzieć	
		%	%	%	%	%	%	
Ogółem		14	29	39	12	6	0	1076
Płeć	Mężczyźni	8	26	42	16	7	0	511
	Kobiety	18	32	37	8	5	1	564
Wiek	18-24 lata	7	21	46	15	10	1	144
	25-34	8	23	46	17	6	1	202
	35-44	13	25	43	13	4	1	180
	45-54	15	31	40	10	4		187
	55-64	14	36	36	6	6	0	179
	65 lat i więcej	23	36	26	9	5		184
Miejsce zamieszkania	Wieś	16	31	37	11	4	1	401
	Miasto do 20 tys.	8	28	42	12	10		144
	20-100 tys.	14	34	37	10	5		208
	101-500 tys.	11	26	43	13	7		175
	501 tys. i więcej mieszk.	14	22	44	15	6		148
Wykształcenie	Podstawowe	17	37	29	12	5	0	272
	Zasadnicze zawodowe	13	27	45	13	3		271
	Średnie	13	28	41	10	7	1	369
	Wyższe	11	22	45	14	9		163
Grupa społ.-zaw. pracujący	Kadra kier., spec. z wyższym wyksz.	14	21	43	18	4		91
	Średni personel, technicy	10	36	47	4	3		43
	Pracownicy adm.-biurowi	15	33	28	14	10		56
	Pracownicy usług	10	26	49	12	1	1	89
	Robotnicy wykwalifikowani	9	20	51	13	7	1	106
	Robotnicy niewykwalifik.	16	27	45	7	5		58
	Rolnicy	17	32	30	12	9		56
	Pracujący na własny rach.	5	32	35	17	9	3	48
Bierni zawodowo	Renciści	21	36	29	9	4	1	74
	Emeryci	19	37	29	9	6		244
	Uczniowie i studenci	5	20	53	15	7		98
	Bezrobotni	13	23	38	18	7	1	65
	Gospodynie domowe i inni	15	33	44	5	2		48
Pracuje w:	inst. państw., publicznej	15	28	40	11	6		146
	spółce właścicieli prywatnych i państwa	10	20	53	8	7	2	56
	sekt. pryw. poza rolnict.	7	26	44	16	6	0	273
	prywatnym gosp. rolnym	18	36	28	10	6	3	51
Dochody na jedną osobę	Do 500 zł	18	28	39	11	4		220
	501-750	14	33	33	10	9	1	175
	751-1000	10	33	37	16	3	0	199
	1001-1500	9	22	50	10	8		160
	Powyżej 1500 zł	12	26	39	14	10		139
Ocena własnych war. mater.	Złe	22	25	34	8	10	1	171
	Średnie	13	28	41	12	5	0	495
	Dobre	10	32	39	13	6	0	410
Udział w prakt. religijnych	Kilka razy w tygodniu	28	44	20	3	5		81
	Raz w tygodniu	17	35	38	8	2	0	516
	1-2 razy w miesiącu	9	22	53	11	4	1	174
	Kilka razy w roku	7	22	44	19	9	0	189
	W ogóle nie uczestniczy	8	15	32	24	22		116
Poglądy polityczne	Lewica	15	20	39	14	12		139
	Centrum	10	27	45	11	7	1	307
	Prawica	15	34	38	11	3	0	356
	Trudno powiedzieć	15	31	35	13	6	1	272

Tabela 12

		Czy w ciągu ostatniego roku modlił(a) się Pan(i) o beatyfikację Jana Pawła II czy raczej nie?						Liczba osób
		Bardzo często	Często	Czasami	Bardzo rzadko	Nigdy	Trudno powiedzieć	
		%	%	%	%	%	%	
Ogółem		9	24	31	11	24	1	1074
Płeć	Mężczyźni	5	18	34	11	31	1	511
	Kobiety	13	29	29	11	17	0	564
Wiek	18-24 lata	4	17	34	14	29	1	143
	25-34	6	12	29	16	36	1	201
	35-44	7	20	32	12	28	1	180
	45-54	10	29	35	8	18	0	187
	55-64	7	31	34	8	18	1	179
	65 lat i więcej	20	34	24	7	13		184
Miejsce zamieszkania	Wieś	10	30	34	8	18	1	401
	Miasto do 20 tys.	7	19	36	13	25		144
	20-100 tys.	11	27	29	11	21		208
	101-500 tys.	8	18	28	11	35	1	174
	501 tys. i więcej mieszk.	10	15	28	17	30	0	148
Wykształcenie	Podstawowe	16	34	26	9	15	0	272
	Zasadnicze zawodowe	5	26	38	8	22	0	271
	Średnie	9	18	33	12	25	1	368
	Wyższe	5	15	26	16	38		163
Grupa społ.-zaw. pracujący	Kadra kier., spec. z wyższym wyksz.	7	13	21	15	44		91
	Średni personel, technicy	8	10	45	10	27		43
	Pracownicy adm.-biurowi	8	20	33	22	17		56
	Pracownicy usług	3	23	37	11	25	1	89
	Robotnicy wykwalifikowani	4	20	36	12	26	2	106
	Robotnicy niewykwalifik.	19	19	42	4	16		58
	Rolnicy	7	33	34	6	20		56
	Pracujący na własny rach.		17	25	21	37		47
Bierni zawodowo	Renciści	19	35	24	7	14	2	74
	Emeryci	14	34	29	6	17		245
	Uczniowie i studenci	3	16	36	13	32	1	97
	Bezrobotni	10	19	27	18	24	2	65
	Gospodynie domowe i inni	14	26	29	9	21		48
Pracuje w:	inst. państw., publicznej	11	19	30	16	25		146
	spółce właścicieli prywatnych i państwa	4	19	38	10	27	2	56
	sekt. pryw. poza rolnict.	3	18	33	13	33	1	273
	prywatnym gosp. rolnym	9	35	35	8	13		49
Dochody na jedną osobę	Do 500 zł	10	29	33	7	20		220
	501-750	11	29	30	9	20	0	175
	751-1000	7	26	29	15	23	1	199
	1001-1500	7	17	37	11	27	1	160
	Powyżej 1500 zł	7	19	24	13	37		138
Ocena własnych war. mater.	Złe	17	26	24	10	22	1	171
	Średnie	9	26	34	11	20	1	495
	Dobre	6	21	32	12	29	0	408
Udział w prakt. religijnych	Kilka razy w tygodniu	27	39	25	2	7		81
	Raz w tygodniu	11	32	33	12	12	0	516
	1-2 razy w miesiącu	5	20	38	13	22	2	174
	Kilka razy w roku	4	11	30	11	43	1	189
	W ogóle nie uczestniczy	4	4	20	12	60		115
Poglądy polityczne	Lewica	10	11	29	7	43	0	139
	Centrum	8	20	36	11	24	1	308
	Prawica	10	28	30	11	20	1	356
	Trudno powiedzieć	10	29	29	13	18	0	270

Tabela 13

		Czy w ciągu ostatniego roku w modlitwie prosił(a) Pan(i) Jana Pawła II o pomoc w jakiejś konkretnej sprawie czy raczej nie?						Liczba osób
		Bardzo często	Często	Czasami	Bardzo rzadko	Nigdy	Trudno powiedzieć	
		%	%	%	%	%	%	
Ogółem		7	15	23	11	44	1	1072
Płeć	Mężczyźni	3	11	22	10	52	1	509
	Kobiety	10	18	23	12	37	0	564
Wiek	18-24 lata	5	12	19	18	45	1	143
	25-34	4	8	23	14	50	2	201
	35-44	7	12	23	11	46	0	179
	45-54	6	16	24	7	47	0	187
	55-64	5	19	19	10	46	1	179
	65 lat i więcej	14	21	27	8	30	0	184
Miejsce zamieszkania	Wieś	8	18	24	11	38	1	401
	Miasto do 20 tys.	7	13	20	13	46		144
	20-100 tys.	7	13	25	11	43	2	208
	101-500 tys.	6	14	22	13	45	1	175
Wykształcenie	501 tys. i więcej mieszk.	4	10	18	10	59	0	145
	Podstawowe	12	21	23	11	32	1	273
	Zasadnicze zawodowe	5	13	27	9	45	1	271
	Średnie	6	13	20	13	47	1	367
Grupa społ.-zaw. pracujący	Wyższe	3	11	20	11	55	1	161
	Kadra kier., spec. z wyższym wykształc.	5	13	18	9	54	1	89
	Średni personel, technicy	8	6	22	8	55		43
	Pracownicy adm.-biurowi	8	18	11	25	37		56
	Pracownicy usług	5	8	25	11	49	2	89
	Robotnicy wykwalifikowani	5	11	26	9	47	2	106
	Robotnicy niewykwalifik.	9	13	35	4	40		58
	Rolnicy	4	17	22	15	40	2	56
Bierni zawodowo	Pracujący na własny rach.		13	24	6	57		47
	Renciści	9	30	21	6	33	1	74
	Emeryci	11	19	24	9	38	0	245
	Uczniowie i studenci	2	9	21	21	46	1	96
	Bezrobotni	9	9	17	18	46	1	65
Pracuje w:	Gospodynie domowe i inni	8	15	23	8	46		48
	inst. państw., publicznej	8	12	20	11	49		146
	spółce właścicieli prywatnych i państwa	9	5	29	13	40	4	55
	sekt. pryw. poza rolnict.	3	11	21	10	54	1	273
	prywatnym gosp. rolnym	3	22	23	19	31	3	49
Dochody na jedną osobę	Do 500 zł	8	17	25	12	37	1	220
	501-750	10	15	22	5	47		175
	751-1000	6	18	23	12	42	0	199
	1001-1500	4	10	24	12	48	1	160
	Powyżej 1500 zł	5	14	16	10	55		138
Ocena własnych war. mater.	Złe	9	20	19	10	40	2	170
	Średnie	7	15	23	12	42	1	496
	Dobre	5	12	23	11	48	0	407
Udział w prakt. religijnych	Kilka razy w tygodniu	22	27	21	9	21		81
	Raz w tygodniu	8	19	24	12	37	0	515
	1-2 razy w miesiącu	3	8	30	11	44	3	174
	Kilka razy w roku	4	8	19	12	57	1	187
	W ogóle nie uczestniczy	2	6	13	9	68	1	116
Poglądy polityczne	Lewica	7	10	18	7	57		139
	Centrum	7	11	21	13	47	1	308
	Prawica	6	18	26	10	40	1	354
	Trudno powiedzieć	8	17	23	13	38	2	271

Tabela 14

		Czy bierze Pan(i) udział w praktykach religijnych, takich jak: msze, nabożeństwa lub spotkania religijne?					Liczba osób
		Tak, zazwyczaj kilka razy w tygodniu	Tak, raz w tygodniu	Tak, przeciętnie jeden lub dwa razy w miesiącu	Tak, kilka razy w roku	W ogóle w nich nie uczestniczę	
		%	%	%	%	%	
Ogółem		7	48	16	18	11	1078
Płeć	Mężczyźni	4	43	19	21	14	513
	Kobiety	11	53	13	15	8	565
Wiek	18-24 lata	4	50	16	16	14	144
	25-34	3	36	20	27	14	203
	35-44	3	47	18	20	12	180
	45-54	6	53	19	15	7	187
	55-64	9	53	14	15	10	179
	65 lat i więcej	20	51	9	12	8	184
Miejsce zamieszkania	Wieś	8	59	16	11	5	403
	Miasto do 20 tys.	5	47	19	24	4	144
	20-100 tys.	10	44	17	16	13	208
	101-500 tys.	6	41	14	24	15	175
	501 tys. i więcej mieszk.	6	32	14	24	25	148
Wykształcenie	Podstawowe	14	51	15	12	8	273
	Zasadnicze zawodowe	4	49	20	19	9	273
	Średnie	7	47	13	21	12	369
	Wyższe	5	44	17	18	15	163
Grupa społ.-zaw. pracujący	Kadra kier., spec. z wyższym wyksz.	8	38	19	20	16	91
	Średni personel, technicy	2	35	21	36	5	43
	Pracownicy adm.-biurowi	9	40	19	19	13	56
	Pracownicy usług	3	43	23	20	11	89
	Robotnicy wykwalifikowani	4	46	19	24	8	106
	Robotnicy niewykwalifik.	6	46	27	11	10	58
	Rolnicy		66	15	15	5	57
	Pracujący na własny rach.	4	48	15	19	14	48
Bierni zawodowo	Renciści	12	52	12	10	14	74
	Emeryci	15	52	10	15	8	245
	Uczniowie i studenci	5	57	12	14	12	98
	Bezrobotni	4	38	22	23	13	65
	Gospodynie domowe i inni	7	51	12	14	16	48
Pracuje w:	inst. państw., publicznej	8	47	21	16	8	146
	spółce właścicieli prywatnych i państwa	6	30	23	29	13	56
	sekt. pryw. poza rolnict.	3	41	19	23	13	273
	prywatnym gosp. rolnym		68	20	7	5	51
Dochody na jedną osobę	Do 500 zł	4	57	16	15	8	220
	501-750	7	48	17	20	8	176
	751-1000	10	49	14	19	8	199
	1001-1500	8	42	14	21	15	160
	Powyżej 1500 zł	8	36	15	20	20	139
Ocena własnych war. mater.	Złe	8	43	14	20	15	171
	Średnie	7	48	18	18	9	497
	Dobre	7	50	15	17	11	410
Udział w prakt. religijnych	Kilka razy w tygodniu	100					81
	Raz w tygodniu		100				517
	1-2 razy w miesiącu			100			174
	Kilka razy w roku				100		190
	W ogóle nie uczestniczy					100	116
Poglądy polityczne	Lewica	2	45	9	25	20	139
	Centrum	9	42	16	20	12	308
	Prawica	7	54	18	14	8	356
	Trudno powiedzieć	9	49	18	15	9	274

Tabela 15

		Który z poniższych opisów najbardziej pasuje do Pana(i) sytuacji?							Liczba osób
		Jestem wierzący(a) i stosuję się do wskazań Kościoła	Jestem wierzący(a) na swój własny sposób	Nie mogę powiedzieć, czy jestem wierzący(a) czy też nie	Nie jestem wierzący(a) i nie interesuję się tymi sprawami	Jestem niewierzący(a), ponieważ nauki Kościołów są błędne	Inne	Trudno powiedzieć	
		%	%	%	%	%	%	%	
Ogółem		53	41	2	2	1	1	0	1073
Płeć	Mężczyźni	45	48	2	3	1	1	1	508
	Kobiety	60	35	1	1	1	1	0	565
Wiek	18-24 lata	46	43	1	4	5	0	1	142
	25-34	39	51	5	3	1		1	202
	35-44	55	39	2	2		1		179
	45-54	54	42	1	2		1		187
	55-64	52	45		1	1	1	0	179
	65 lat i więcej	73	26	0	0			0	184
Miejsce zamieszkania	Wieś	66	32	1	1	0	0	0	402
	Miasto do 20 tys.	52	46				2	1	144
	20-100 tys.	53	38	3	4	2	1		208
	101-500 tys.	40	50	3	1	3	1	1	175
	501 tys. i więcej mieszk.	34	56	2	5	2	1		145
Wykształcenie	Podstawowe	66	30	1	1	1	0	1	272
	Zasadnicze zawodowe	52	45	1	1	0	0		271
	Średnie	46	47	0	4	2	1	1	369
	Wyższe	49	42	5	3	2			161
Grupa społ.-zaw. pracujący	Kadra kier., spec. z wyższym wyksz.	41	49	7	1	2			89
	Średni personel, technicy	40	60						43
	Pracownicy adm.-biurowi	48	43	2	5	2			56
	Pracownicy usług	49	46		4		1		89
	Robotnicy wykwalifikowani	46	50	2			1	1	106
	Robotnicy niewykwalifik.	66	27	1	5				58
	Rolnicy	66	28	3	1	2			56
Pracujący na własny rach.	52	37		4		7		48	
Bierni zawodowo	Renciści	63	35		1			1	74
	Emeryci	62	37	0	0	0		0	245
	Uczniowie i studenci	45	44	1	4	6		1	96
	Bezrobotni	37	52	5	3	1	2		64
	Gospodynie domowe i inni	65	27	3	3	2			48
Pracuje w:	inst. państw., publicznej	49	48	2	1				146
	spółce właścicieli prywatnych i państwa	34	55	6	2	2	2		55
	sekt. pryw. poza rolnict.	46	46	2	3	1	2	0	273
	prywatnym gosp. rolnym	65	28	3	1	2			51
Dochody na jedną osobę	Do 500 zł	57	37	2	2	1	1	1	220
	501-750	60	36	1		2	0	1	176
	751-1000	51	46	2	1				199
	1001-1500	46	48	1	3	1	1		160
	Powyżej 1500 zł	38	51	2	6	1	1	1	139
Ocena własnych war. mater.	Złe	53	41	2	1	2	0	1	171
	Średnie	55	39	2	1	1	1	0	494
	Dobre	51	43	1	4	1	1	0	408
Udział w prakt. religijnych	Kilka razy w tygodniu	85	11				4		81
	Raz w tygodniu	73	27	0		0		0	517
	1-2 razy w miesiącu	51	47	1		1	0		174
	Kilka razy w roku	13	81	3	1	1		1	187
	W ogóle nie uczestniczy	12	53	8	17	7	3	1	115
Poglądy polityczne	Lewica	33	57	4	4	2	0		139
	Centrum	48	45	2	2	1	0	0	308
	Prawica	59	37	1	1	1	0	0	355
	Trudno powiedzieć	62	34	0	2	0	1	1	271