

**BS/173/2009**

---

---

---

**SAMOPOCZUCIE POLAKÓW  
W OSTATNIM DWUDZIESTOLECIU**

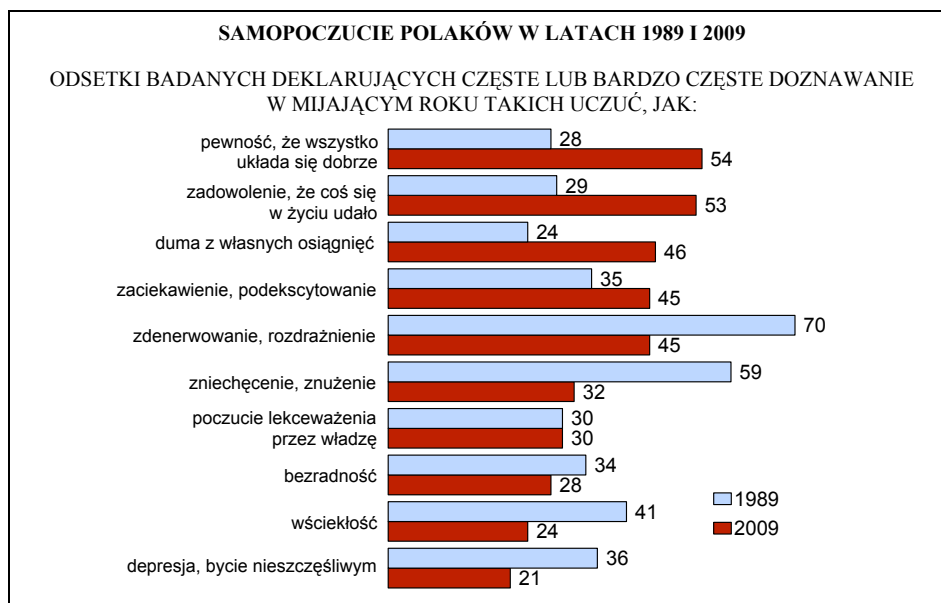
---

---

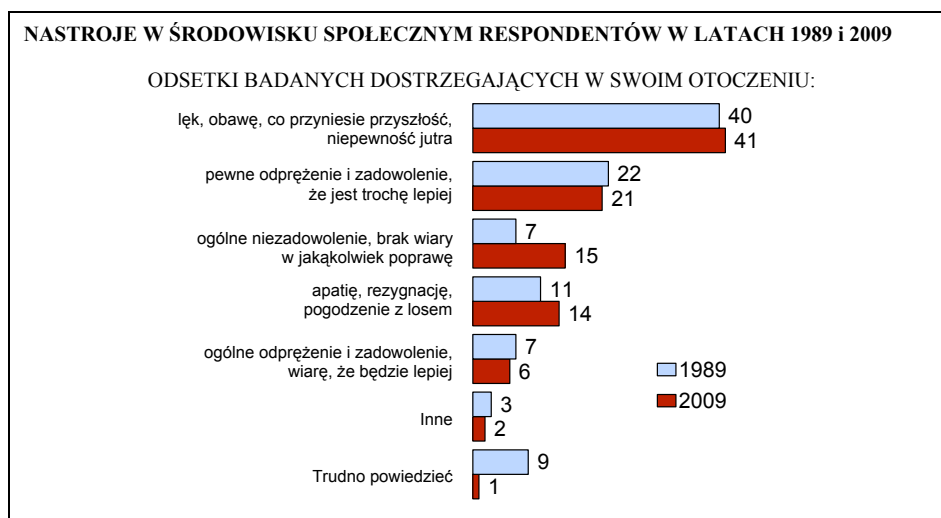


Znak jakości przyznany CBOS przez Organizację Firm Badania Opinii i Rynku  
3 października 2008 roku

- ▲ W latach 1989–2009 znacznie poprawiło się samopoczucie Polaków: umocniły się emocje pozytywne, osłabły zaś – negatywne. Jednak nadal niewiele mniej osób niż przed dwudziestu laty często doświadcza bezradności (spadek z 34% do 28%). Równie liczni jak na początku przemian są także ci, których wielokrotnie dotknęło lekceważenie ze strony władz (po 30%).



- ▲ Opinie badanych o nastrojach panujących w ich środowisku są obecnie gorsze niż w 1989 roku – dwukrotnie więcej osób zauważa w swoim otoczeniu ogólne niezadowolenie i brak wiary w jakąkolwiek poprawę (15% wobec 7%), nieco więcej też dostrzega apatię i rezygnację (14% wobec 11%). W sumie negatywne opinie są dzisiaj bardziej rozpowszechnione niż na początku przemian ustrojowych (70% wobec 58%).





Badania prowadzone systematycznie w latach 1988–2009 umożliwiają monitorowanie zmian, jakie zachodzą w samopoczuciu Polaków oraz postrzeganiu przez nich swojego środowiska społecznego. Pozwalają też odpowiedzieć na pytanie, czy związane ze światowym kryzysem pogorszenie sytuacji gospodarczej i wzrost bezrobocia w kraju mają wpływ na kondycję psychiczną społeczeństwa<sup>1</sup>.

### WŁASNE SAMOPOCZUCIE

Samopoczucie Polaków odtwarzamy na podstawie odpowiedzi respondentów na jedenaście pytań dotyczących częstości doświadczania w kończącym się roku różnych stanów emocjonalnych – pozytywnych i negatywnych.

Tabela 1

Jak często w ciągu mijającego roku doznawał(a) Pan(i) następujących uczuć:	Bardzo często	Często	Rzadko	Prawie wcale, wcale
	w procentach			
– poczuł(a) Pan(i) pewność, że wszystko układa się dobrze	5	49	38	8
– był(a) Pan(i) zadowolony(a), bo coś się udało, powiodło się w życiu	5	48	39	7
– był(a) Pan(i) dumny(a) ze swoich osiągnięć	6	40	42	12
– był(a) Pan(i) szczególnie czymś zaciekawiony(a), zainteresowany(a), podekscytowany(a)	4	41	42	13
– był(a) Pan(i) zdenerwowany(a), rozdrażniony(a)	6	39	45	9
– czuł(a) się Pan(i) zniechęcony(a), znużony(a)	3	29	49	19
– czuł(a) się Pan(i) jako obywatel(ka) wyraźnie lekceważony(a) przez władzę	7	23	37	33
– czuł(a) się Pan(i) bezradny(a)	4	24	47	25
– ogarniała Pana(ia) wściekłość, miał(a) Pan(i) ochotę wszystko rozwalić	4	20	42	34
– czuł(a) się Pan(i) nieszczęśliwy(a), był(a) Pan(i) w depresji	2	19	39	40
– myślał(a) Pan(i) o popełnieniu samobójstwa	0	0	4	96

<sup>1</sup> Badanie „Aktualne problemy i wydarzenia” (235) zrealizowano w dniach 2–9 grudnia 2009 roku na liczącej 1046 osób reprezentatywnej próbie losowej dorosłych mieszkańców Polski.

Z wypowiedzi respondentów wynika, iż w 2009 roku więcej niż co drugi z nich wielokrotnie odczuwał pewność, iż wszystko układa się dobrze, oraz doświadczał satysfakcji z tego, że powiodło mu się w życiu. Prawie co drugi przeżywał też dumę ze swoich osiągnięć. Uczuciom tym często towarzyszyło szczególne zaciekawienie, podekscytowanie.

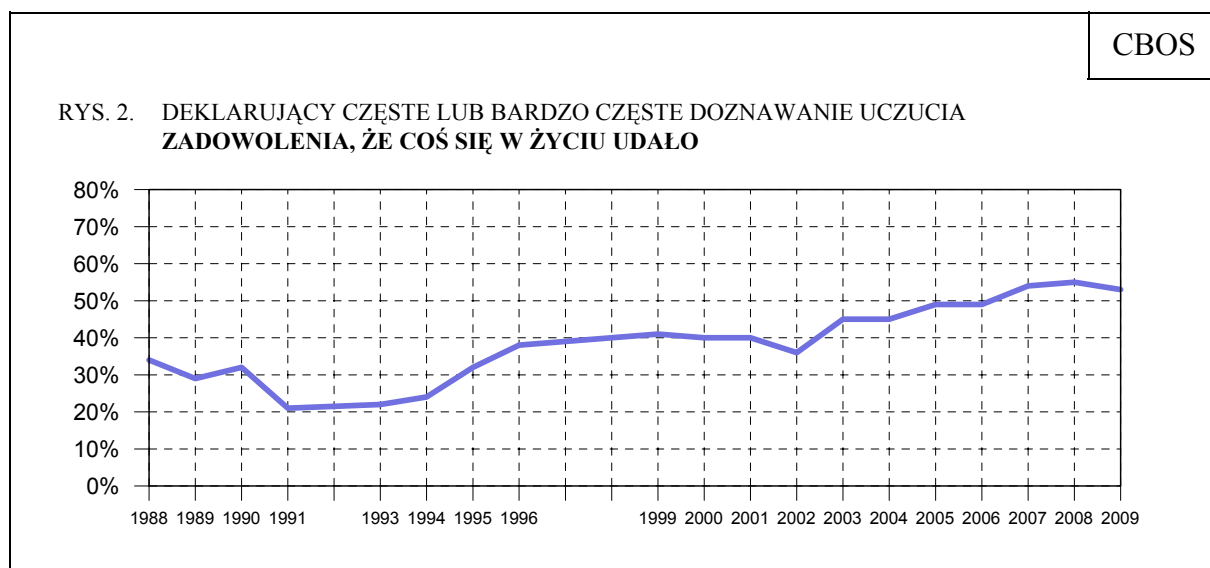
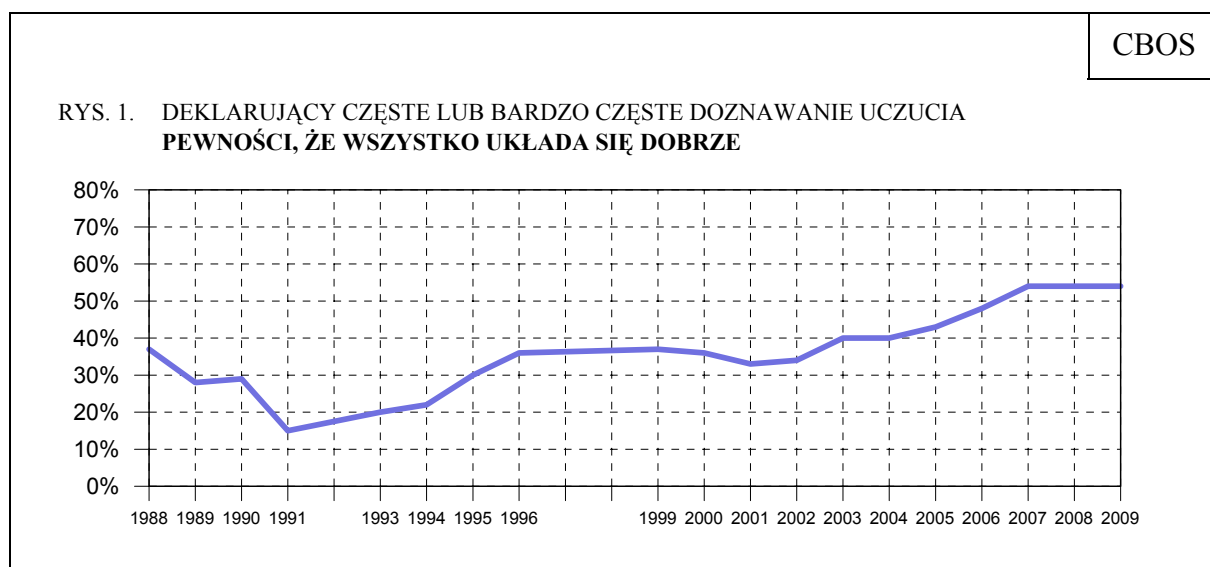
Emocje negatywne pojawiały się znacznie rzadziej niż pozytywne, z jednym wszakże wyjątkiem – otóż prawie połowa respondentów wielokrotnie odczuwała w tym roku zdenerwowanie i rozdrażnienie. Poza tym niemal jedna trzecia badanych wiele razy czuła zniechęcenie i znużenie. Prawie co trzeci respondent często miał poczucie, że jako obywatel jest lekceważony przez władze, a ponad jedna czwarta często doznawała uczucia bezradności. Ponadto niemal co czwarty badany wielokrotnie odczuwał wściekłość, a co piąty – często przeżywał stany depresyjne. Wprawdzie niemal nikt z ankietowanych nie ujawnił, że często myślał o popełnieniu samobójstwa, lecz czterech na stu przyznało, że sporadycznie im się to zdarzało.

Tabela 2

Jak często w ciągu mijającego roku doznawał(a) Pan(i) następujących uczuć:	Zsumowane odpowiedzi „bardzo często” i „często” w latach																		
	‘88	‘89	‘90	‘91	‘93	‘94	‘95	‘96	‘99	‘00	‘01	‘02	‘03	‘04	‘05	‘06	‘07	‘08	‘09
	w procentach																		
– pewności, że wszystko układa się dobrze	37	28	29	15	20	22	30	36	37	36	33	34	40	40	43	48	54	54	54
– zadowolenia, że coś się w życiu udało	34	29	32	21	22	24	32	38	41	40	40	36	45	45	49	49	54	55	53
– dumy z własnych osiągnięć	28	24	31	45	32	32	25	28	34	33	33	32	36	39	38	40	49	47	46
– zaciekawienia, podekscytowania	35	35	36	26	24	26	-	31	33	32	36	30	39	37	38	-	48	44	45
– zdenerwowania, rozdrażnienia	72	70	67	69	64	64	59	56	55	55	56	54	56	52	49	45	38	44	45
– zniechęcenia, znużenia	55	59	52	62	49	49	43	41	37	38	36	39	38	36	36	35	28	30	32
– poczucia lekceważenia przez władzę	32	30	28	39	26	29	-	18	32	35	33	26	43	32	32	28	33	30	30
– bezradności	31	34	26	34	39	39	30	29	33	32	33	36	36	31	32	29	24	27	28
– wściekłości	-	41	33	40	32	36	28	27	31	27	27	26	29	25	23	23	19	23	24
– depresji, bycia nieszczęśliwym	34	36	31	45	32	32	27	28	23	23	26	24	25	22	24	23	19	21	21
– myśli samobójczych	-	-	-	-	-	-	-	-	-	-	-	-	-	-	-	-	-	3	0

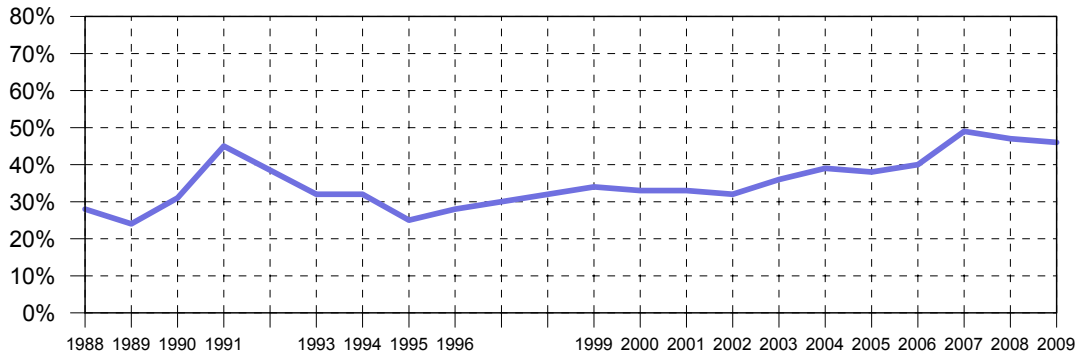
W porównaniu z ubiegłorocznym pomiarem niewiele się w tej dziedzinie zmieniło (zmałał jedynie odsetek deklarujących częste myśli samobójcze), natomiast z perspektywy ostatniego dwudziestolecia widać wyraźną poprawę samopoczucia Polaków.

Coraz więcej ludzi ma pewność, że wszystko dobrze się układa. Rośnie zadowolenie rodaków z tego, że coś im się w życiu udało. Umocniło się też ich poczucie dumy z własnych osiągnięć. Wyjątkowo korzystne deklaracje w tym względzie utrzymują się już trzeci rok z rzędu. Jednocześnie wyraźnie, choć z wahaniem, słabnie społeczna frustracja (zdenerwowanie, rozdrażnienie) i apatia (zniechęcenie, znużenie). W porównaniu z przełomowym rokiem 1989 zmalała też liczba osób doświadczających stanów depresyjnych (bycie nieszczęśliwym) i dysforycznych (wściekłość). Nadal jednak znaczna grupa badanych deklaruje wielokrotne odczuwanie bezradności. Nie maleje też odsetek osób często mających poczucie, że jako obywatele są lekceważeni przez władze. Obraz samopoczucia Polaków ma więc również sporo ciemnych stron.



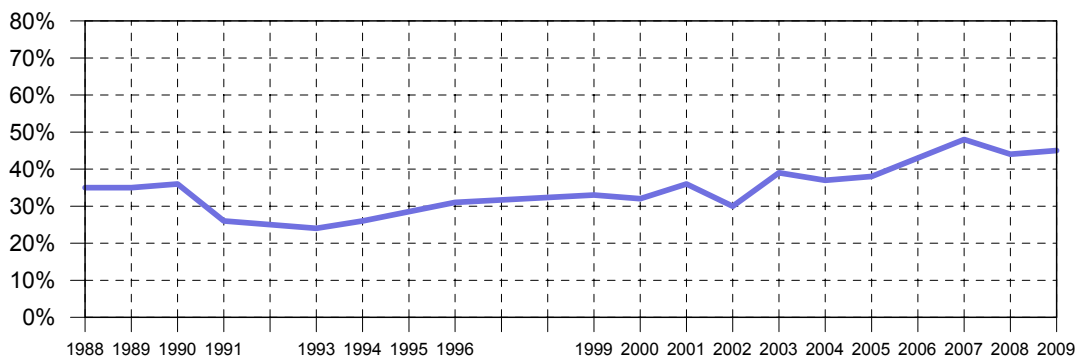
CBOS

RYS. 3. DEKLARUJĄCY CZĘSTE LUB BARDZO CZĘSTE DOZNAWANIE UCZUCIA  
DUMY Z WŁASNYCH OSIĄGNIĘĆ



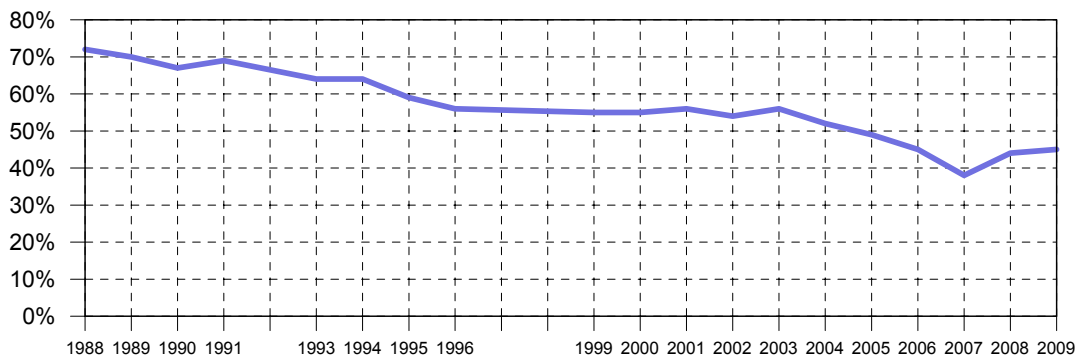
CBOS

RYS. 4. DEKLARUJĄCY CZĘSTE LUB BARDZO CZĘSTE DOZNAWANIE UCZUCIA  
ZACIEKAWIENIA, PODEKSCYTOWANIA



CBOS

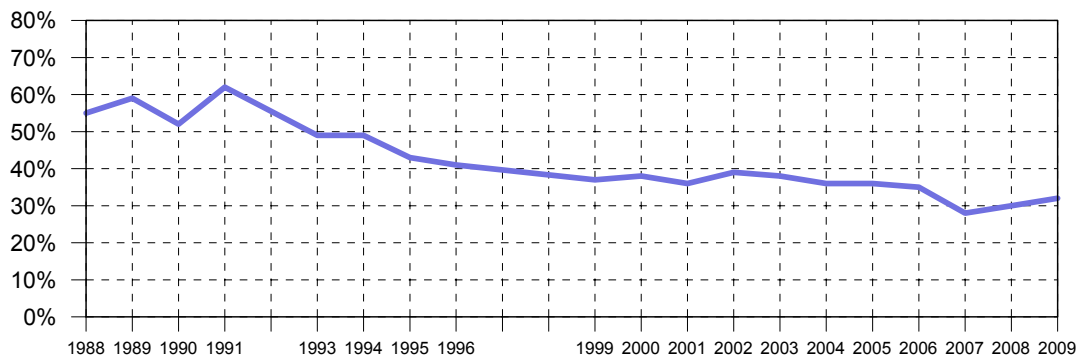
RYS. 5. DEKLARUJĄCY CZĘSTE LUB BARDZO CZĘSTE DOZNAWANIE UCZUCIA  
ZDENERWOWANIA, ROZDRAŻNIENIA





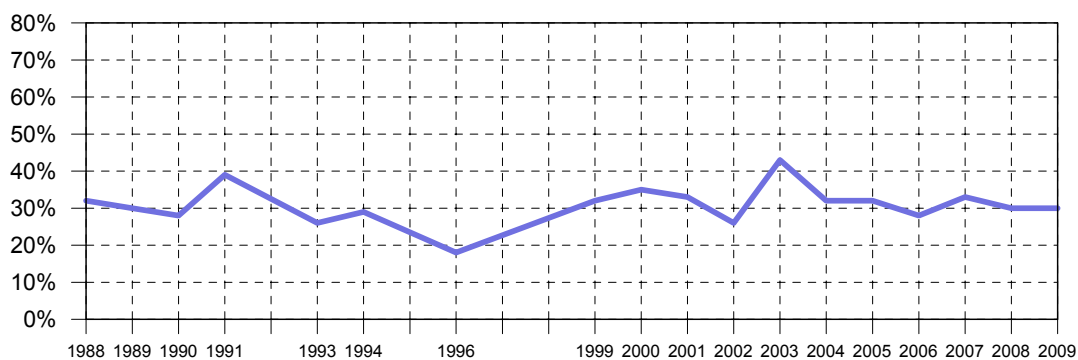
CBOS

RYS. 6. DEKLARUJĄCY CZĘSTE LUB BARDZO CZĘSTE DOZNAWANIE UCZUCIA  
ZNIECHĘCENIA, ZNUŻENIA



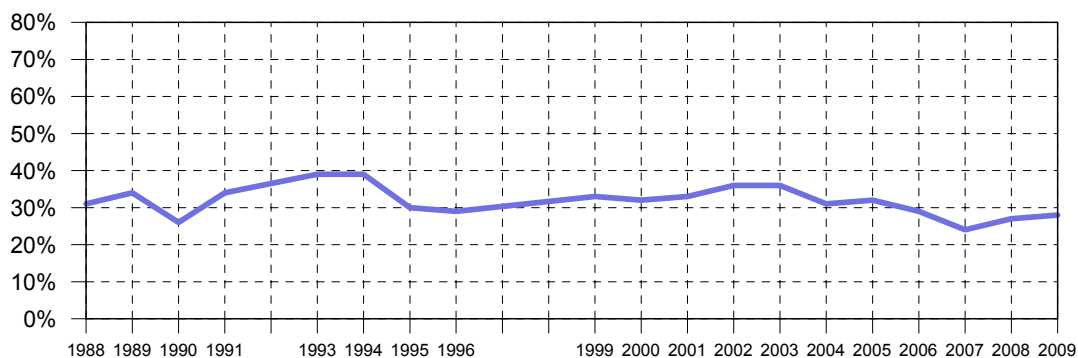
CBOS

RYS. 7. DEKLARUJĄCY CZĘSTE LUB BARDZO CZĘSTE DOZNAWANIE UCZUCIA  
LEKCEWAŻENIA PRZEZ WŁADZĘ



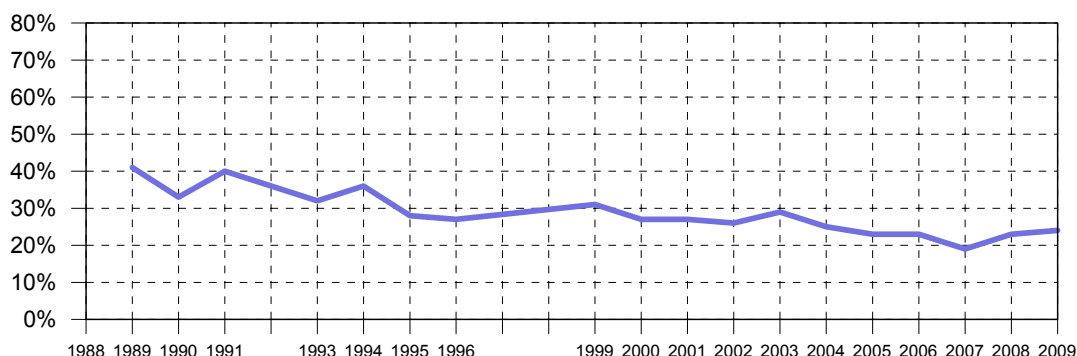
CBOS

RYS. 8. DEKLARUJĄCY CZĘSTE LUB BARDZO CZĘSTE DOZNAWANIE UCZUCIA  
BEZRADNOŚCI



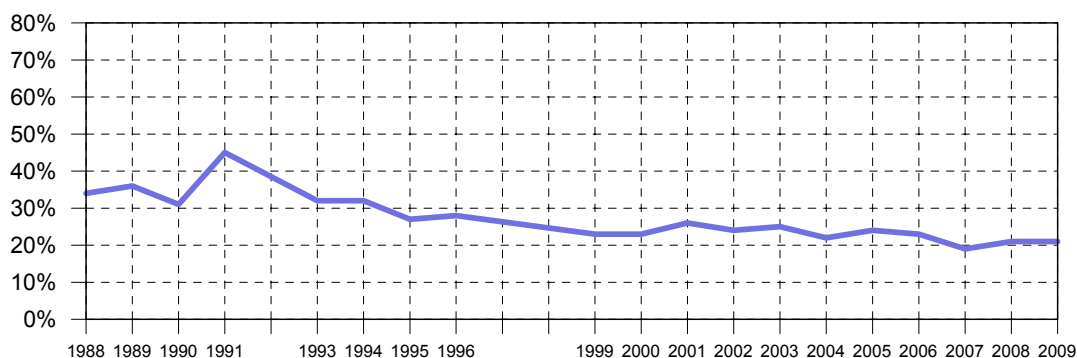
CBOS

RYS. 9. DEKLARUJĄCY CZĘSTE LUB BARDZO CZĘSTE DOZNAWANIE UCZUCIA WŚCIEKŁOŚCI



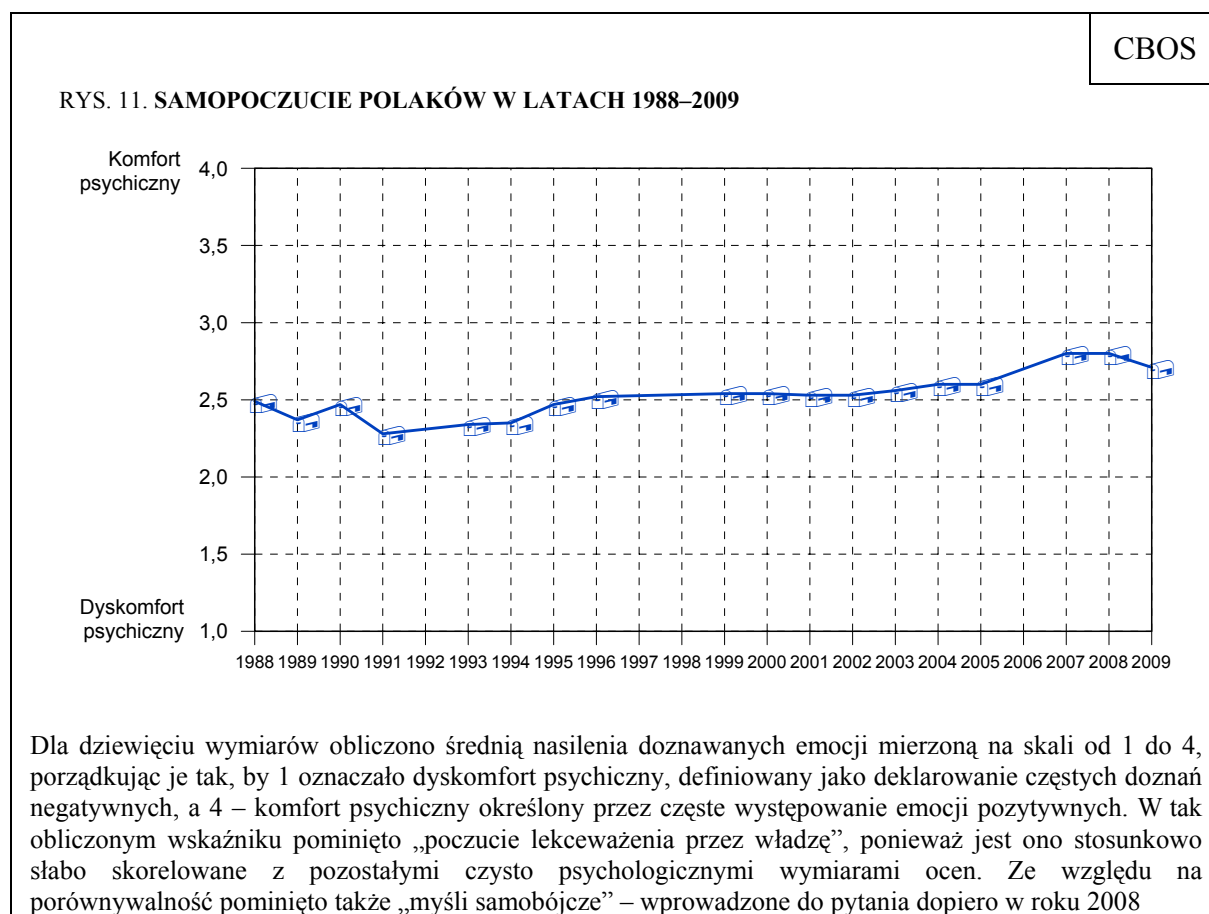
CBOS

RYS. 10. DEKLARUJĄCY CZĘSTE LUB BARDZO CZĘSTE DOZNAWANIE UCZUCIA DEPRESJI, BYCIA NIESZCZĘŚLIWYM



**Syntetyczny wskaźnik samopoczucia** ukazuje, że najgorzej Polacy czuli się w roku 1991. Wtedy właśnie ich samopoczucie uległo wyraźnemu pogorszeniu w stosunku do roku 1988 i pierwszych kilkunastu miesięcy funkcjonowania nowego ustroju. Był to czas wprowadzania gospodarki rynkowej i pojawienia się bezrobocia, nieznanego wcześniej na taką skalę. We wszystkich badaniach z tamtego okresu odnotowywaliśmy pogorszenie warunków życia i kondycji ekonomicznej gospodarstw domowych, a także spadek nastrojów społecznych. W latach 1993–1996 samopoczucie Polaków stopniowo się poprawiało, co może świadczyć o oswojaniu się społeczeństwa z nową rzeczywistością, a kolejne lata przyniosły jego stabilizację. Dopiero od 2003 roku ponownie daje się zauważyć bardzo powolna poprawa. Znaczącą zmianę na lepsze przyniósł rok 2007, w kolejnym roku wskaźnik

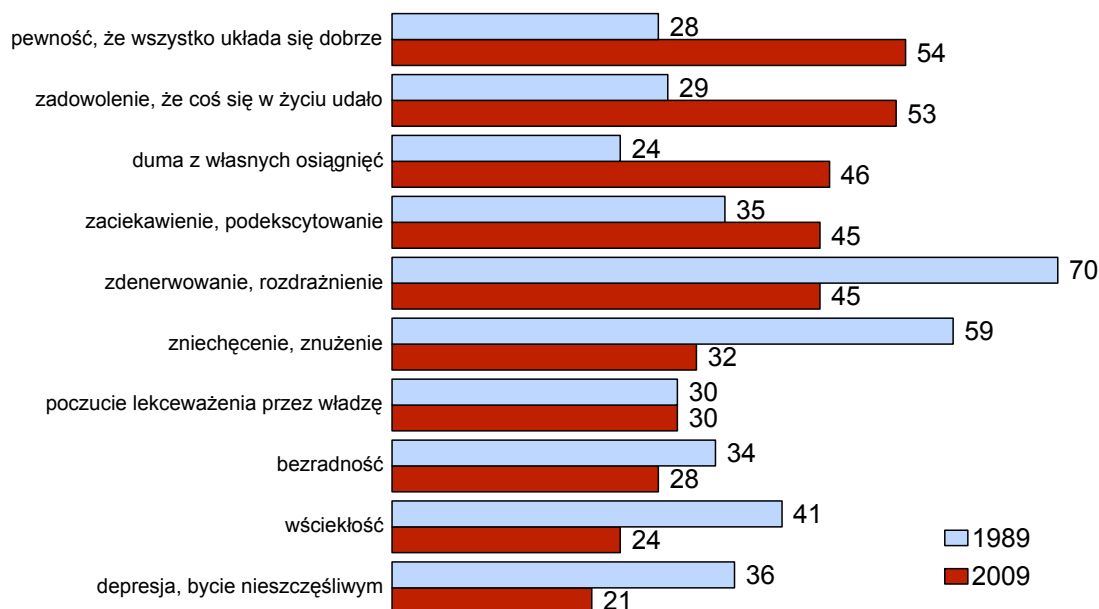
samopoczucia utrzymał się na równie wysokim poziomie, a obecnie jest jedynie minimalnie niższy niż w ostatnich dwóch latach (wynosi: **2,71**; w latach 2008 i 2007 – po 2,85)<sup>2</sup>.



Skalę pozytywnych zmian, jakie zaszły w kondycji psychicznej Polaków w ciągu ostatnich dwudziestu lat, najlepiej ilustruje zestawienie deklaracji dotyczących samopoczucia z przełomowego roku 1989 i mijającego roku 2009.

<sup>2</sup> W analizie syntetycznego wskaźnika samopoczucia nie znajdują odzwierciedlenia zmiany, które zaobserwowano w latach 2007–2009 w procentowej analizie poszczególnych emocji. Wynika to z faktu, że do celów analizy procentowej połączono odpowiedzi: „bardzo często” i „często” oraz „rzadko” i „prawie wcale”, „wcale”. Natomiast syntetyczny wskaźnik to średnia obliczona z pełnej skali tych odpowiedzi. Zobacz przypis do rys. 11.

**RYS. 12. ODSETKI BADANYCH DEKLARUJĄCYCH CZĘSTE LUB BARDZO CZĘSTE DOZNAWANIE W MIJAJĄCYM ROKU TAKICH UCZUĆ, JAK:**



Wyraźnie widać, że w latach 1989–2009 znacznie umocniły się pozytywne emocje Polaków. Wzrosły odsetki badanych mających pewność, że wszystko się dobrze układa (o 26 punktów), oraz zadowolonych z tego, że coś im się w życiu udało (o 24 punkty), a także odczuwających dumę z własnych osiągnięć (o 22 punkty). Przybyło również (o 10 punktów) osób często doświadczających zaciekawienia, podekscytowania.

Jednocześnie wyraźnie osłabły niektóre emocje negatywne. Znacznie zmalała liczba badanych przyznających się do odczuwania częstego zniechęcenia, znużenia (o 27 punktów) oraz zdenerwowania, rozdrażnienia (o 25 punktów), a także wielokrotnie przeżywających wściekłość (o 17 punktów) oraz stany depresyjne (o 15 punktów). Stosunkowo najmniej zmalała skala bezzradności społecznej (6-punktowy spadek odsetka osób często jej doświadczających). Natomiast poziom alienacji obywatelskiej (poczucia lekceważenia przez władzę) jest dokładnie taki sam jak w roku 1989.

Samopoczucie Polaków jest wyraźnie zróżnicowane społecznie (zob. tabele aneksowe). Przede wszystkim zależy od położenia społeczno-ekonomicznego badanych: im lepsze są warunki materialne ich gospodarstw domowych, im wyższe mają dochody na

osobę w rodzinie i lepiej są wykształceni, tym częściej twierdzą, że w mijającym roku wielokrotnie odczuwali pewność, iż wszystko się dobrze układa, przeżywali zadowolenie, że coś się w życiu udało, i doznawali poczucia dumy ze swoich osiągnięć, a także – choć kształtuje się to mniej regularnie – byli zainteresowani, podekscytowani różnymi sprawami. Pozytywnym emocjom sprzyjały także: młody wiek badanych oraz wielkomijskie środowisko zamieszkania. Dobre samopoczucie najczęściej było udziałem osób o wysokiej pozycji społeczno-ekonomicznej oraz ludzi młodych, szczególnie uczniów i studentów, a także mieszkańców miast ponadpółmilionowych.

Natomiast najrzadziej pozytywne stany emocjonalne odczuwali ludzie znajdujący się w złym położeniu społecznym – negatywnie oceniający swoje warunki materialne, najgorzej sytuowani i wykształceni, bezrobotni, renciści, a spośród osób aktywnych zawodowo – robotnicy niewykwalifikowani i rolnicy. Grupy te (poza rolnikami) na ogół też bardziej niż inne narażone były na wielokrotne doświadczanie takich negatywnych emocji, jak: zdenerwowanie i rozdrażnienie oraz zniechęcenie i znużenie, a także bezradność, dysforia, wściekłość i stany depresyjne. Zwraca uwagę fakt, że niemal wszystkie wymienione negatywne emocje – z wyjątkiem dysforii, wściekłości – częściej były udziałem kobiet niż mężczyzn.

Mniej zróżnicowane społecznie okazały się deklaracje dotyczące sfery obywatelskiej, jednak widać, że poczucia lekceważenia ze strony władz częściej od innych doświadczali przede wszystkim ludzie żyjący w złych warunkach materialnych i bezrobotni, ale także pracujący na własny rachunek poza rolnictwem oraz pracownicy usług. Okazuje się ponadto, że częściej lekceważeni czuli się mężczyźni niż kobiety.

Samopoczucie Polaków w znacznym stopniu zależy także od tego, jak układa im się życie rodzinne. Badani, których dotknęła trauma rodzinna, tzn. przeżyli rozwód, separację lub śmierć współmałżonka, na ogół znacznie rzadziej niż pozostali doznawali w ubiegłym roku uczuć pozytywnych, natomiast częściej niż inni narażeni byli na stany depresyjne. Warto przy tym podkreślić, że w najgorszym stanie emocjonalnym były osoby, których rodzina rozpadła się wskutek rozwodu lub separacji. Samopoczucie ich w znacznie większym stopniu niż w przypadku innych badanych naznaczone było nieszczęściem, depresją, a także bardziej nacechowane było bezradnością. Jednocześnie osoby te rzadziej niż inne odczuwały dumę ze swoich osiągnięć i pewność, że wszystko układa się dobrze.

Tabela 3

Jak często w ciągu mijającego roku	<b>Ogółem</b>	Kawalerowie,	Małżonkowie	Wdowcy	Rozwiedzeni,
------------------------------------	---------------	--------------	-------------	--------	--------------

doznawał(a) Pan(i) następujących uczuć:	panny				w separacji
	zsumowane odpowiedzi „bardzo często” i „często” w procentach				
– pewności, że wszystko układa się dobrze	54	57	56	43	37
– zadowolenia, że coś się w życiu udało	53	65	52	43	41
– dumy z własnych osiągnięć	46	54	45	43	34
– zaciekawienia, podekscytowania	45	65	42	30	36
– zdenerwowania, rozdrażnienia	45	48	45	41	49
– zniechęcenia, znużenia	32	29	32	36	34
– poczucia lekceważenia przez władzę	30	29	32	20	32
– bezradności	28	27	27	31	39
– wściekłość	24	30	21	23	26
– depresji, bycia nieszczęśliwym	21	19	18	32	40

### NASTROJE ŚRODOWISKA SPOŁECZNEGO

Do opisu nastrojów środowiska społecznego badanych posłużyło pytanie zamknięte, zawierające pięć opinii, spośród których ankietowani wybierali jedną, ich zdaniem najtrafniej charakteryzującą stan emocjonalny ludzi ze swojego otoczenia w pracy lub miejscu zamieszkania.

Tabela 4

Jak ocenił(a)by Pan(i), ogólnie rzecz biorąc, obecne nastroje wśród ludzi, z którymi styka się Pan(i) na co dzień w zakładzie pracy, miejscu (środowisku) zamieszkania? Które z następujących określić najlepiej to oddaje?	Wskazania respondentów według terminów badań												
	XI '88	XI '89	XII '99	XII '00	XII '01	XII '02	XII '03	XII '04	XII '05	XII '06	XII '07	XII '08	XII '09
	w procentach												
Lęk, obawa, co przyniesie przyszłość, niepewność jutra	42	40	49	48	51	51	47	39	41	36	29	35	41
Pewne odprężenie i zadowolenie, że jest trochę lepiej	14	22	8	7	5	6	6	14	16	19	30	19	21
Ogólne niezadowolenie, brak wiary w jakąkolwiek poprawę	22	7	22	23	26	22	26	19	19	17	10	16	15
Apatia, rezygnacja, pogodzenie z losem	17	11	15	11	12	13	14	17	12	15	12	14	14
Ogólne odprężenie i zadowolenie, wiara, że będzie lepiej	2	7	3	4	3	5	4	6	7	6	12	11	6
Określił(a)bym to inaczej	1	3	1	1	0	0	0	0	1	0	1	2	2
Trudno powiedzieć	4	9	2	6	3	3	3	5	4	6	6	2	1

Zdecydowana większość ankietowanych opisuje swoje środowisko w ciemnych barwach, w tym dwie piąte (41%) wskazuje, że ludzie niepokoją się o przyszłość, są niepewni

jutra, ponadto więcej niż jedna siódma (15%) dostrzega w swoim otoczeniu ogólne niezadowolenie oraz brak wiary w możliwość jakiegokolwiek poprawy i niemal tyle samo (14%) – apatię, rezygnację, pogodzenie z losem.

Pozytywne opinie o panujących w środowisku nastrojach wyraża ponad jedna czwarta respondentów wskazując przede wszystkim na odprężenie i zadowolenie, któremu towarzyszy poczucie, że jest trochę lepiej (21%), oraz – rzadziej – wiara w lepsze jutro (6%). W tegorocznym opisie nastrojów środowiska społecznego respondentów zdecydowanie przeważają więc określenia negatywne (70% wobec 27%).

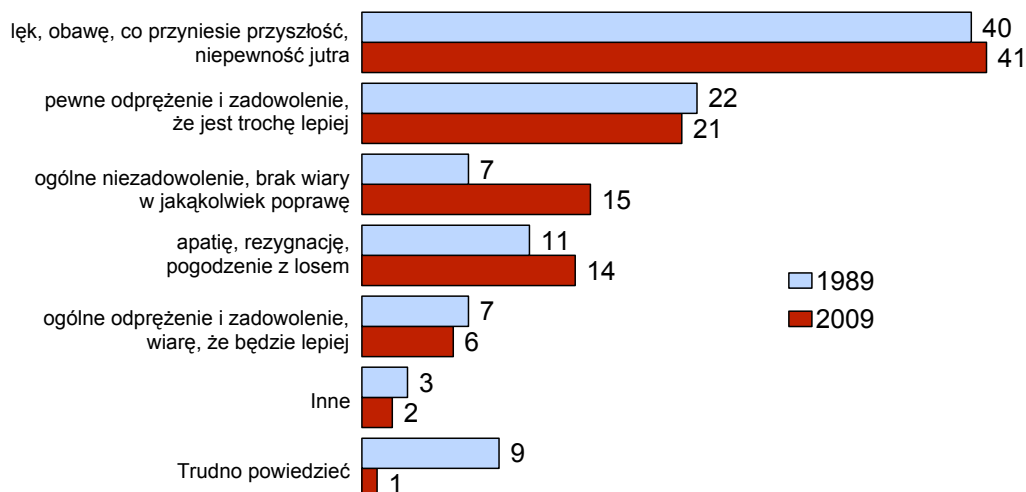
Z porównania z wcześniejszymi pomiarami wynika, że obraz nastrojów środowiska społecznego badanych najmniej korzystny był w latach 1999–2003 i zmienił się na lepsze po przystąpieniu Polski do Unii Europejskiej. W grudniu 2004 roku ubyło osób dostrzegających w swoim otoczeniu lęk o przyszłość oraz ogólne niezadowolenie i brak wiary w poprawę, przybyło zaś tych, które widzą pewne odprężenie i zadowolenie, że jest lepiej. Kolejne lata przyniosły stopniową poprawę opinii, a diagnoza z roku 2007 była najlepsza w całym okresie objętym badaniami – po raz pierwszy obraz nastrojów środowiska społecznego był lepszy niż na początku przemian, w przełomowym roku 1989. W 2008 roku sytuacja uległa jednak znacznemu pogorszeniu, a tegoroczny pomiar przynosi dalsze niekorzystne zmiany – przybyło osób dostrzegających w swoim otoczeniu lęk, obawę o przyszłość, niepewność jutra (wzrost o 6 punktów), ubyło zaś tych, które wskazują na ogólne odprężenie i zadowolenie, wiarę, że będzie lepiej (spadek o 5 punktów)

Należy podkreślić, że opinie badanych o nastrojach panujących w ich środowisku są obecnie gorsze niż na początku przemian ustrojowych – dwukrotnie więcej osób zauważa w swoim otoczeniu ogólne niezadowolenie i brak wiary w jakąkolwiek poprawę (15% wobec 7%), nieco więcej też dostrzega apatię i rezygnację (14% wobec 11%). W sumie, negatywne opinie o nastrojach środowiskowych (70%) są dzisiaj bardziej rozpowszechnione niż w 1989 roku (58%). Stabilny pozostał natomiast odsetek ocen pozytywnych (27% wobec 29%)<sup>3</sup>.

---

<sup>3</sup> Warto też zauważyć, że obecnie ocena nastrojów swojego środowiska sprawia badanym znacznie rzadziej trudności niż w roku 1989.

RYS. 12. NASTROJE W ŚRODOWISKU SPOŁECZNYM RESPONDENTÓW W LATACH 1989 I 2009. ODSETKI BADANYCH DEKLARUJĄCYCH CZĘSTE LUB BARDZO CZĘSTE DOZNAWANIE W MIJAJĄCYM ROKU TAKICH UCZUĆ, JAK:



Obraz nastrojów środowiskowych w dużej mierze zależy od położenia społecznego badanych (zob. tabele aneksowe). Generalnie, im lepsze mają warunki materialne i wyższe dochody na osobę w rodzinie, a także im lepiej są wykształceni i młodszy, tym częściej przedstawiają nastroje swojego otoczenia w jasnych barwach – tym częściej wskazują przede wszystkim na panujące tam odprężenie i zadowolenie z poprawy. Pozytywnym opiniom sprzyja też wyższa pozycja zawodowa oraz zamieszkiwanie w miastach liczących powyżej 100 tys. mieszkańców. Najczęściej wyrażają je uczniowie i studenci, ogół badanych w wieku od 18 do 24 lat, a także respondenci najlepiej sytuowani, żyjący w dobrych warunkach materialnych, mający wyższe wykształcenie i wysoką pozycję zawodową.

Natomiast zagrożone poczucie bezpieczeństwa bytowego powoduje, że badani opisują nastroje swojego otoczenia w znacznie ciemniejszych barwach, a przede wszystkim – im niższe mają dochody na osobę w rodzinie i im gorzej oceniają warunki materialne swoich gospodarstw domowych, tym częściej dostrzegają w swoim środowisku niepewność jutra, lęk o przyszłość.





W latach 1989 – 2009 znacznie poprawiło się samopoczucie Polaków. Coraz więcej ludzi ma pewność, że wszystko układa się dobrze, rośnie zadowolenie rodaków z tego, że coś im się w życiu udało, umocniło się też ich poczucie dumy z własnych osiągnięć. Wyjątkowo korzystne deklaracje w tym względzie utrzymują się już trzeci rok z rzędu. Jednocześnie wyraźnie, choć z wahaniem, słabnie społeczna frustracja i apatia, a w porównaniu z przełomowym rokiem 1989 zmalała liczba osób doświadczających stanów depresyjnych i dysforycznych. W sumie, w ostatnim dwudziestolecu umocniły się emocje pozytywne, a osłabły negatywne.

Niemniej jednak samopoczucie Polaków ciągle ma sporo ciemnych stron. Mimo przemian ustrojowych nie maleje poziom alienacji obywatelskiej – nadal prawie co trzeci ankietowany często czuje się lekceważony przez władze. Niewiele mniejszy niż przed dwudziestu laty jest także odsetek badanych wielokrotnie doświadczających bezradności. Towarzyszy temu krytycyzm w ocenie nastrojów panujących w środowisku społecznym ankietowanych – negatywne opinie na ten temat są dzisiaj nawet bardziej rozpowszechnione niż na początku przemian ustrojowych.

Z naszych badań wynika, że najlepszy dla samopoczucia i oceny nastrojów środowiskowych był rok 2007. Kolejne dwa lata przyniosły niewielkie symptomy pogorszenia samopoczucia Polaków oraz znaczny wzrost krytycyzmu w ocenie nastrojów. Można sądzić, że te negatywne zmiany są skutkiem spowolnienia gospodarczego i wzrostu bezrobocia w kraju, tym bardziej że – jak wskazują nasze dane – bezpieczeństwo bytowe ankietowanych jest jednym z głównych wyznaczników ich samopoczucia i postrzegania swojego środowiska.

Opracowała  
Bogna WCIÓRKA

Tabela 1

		Jak często w ciągu mijającego roku poczuł(a) Pan(i) <b>pewność, że wszystko układa się dobrze?</b>		Liczba osób
		Bardzo często lub często %	Rzadko lub wcale	
Ogółem		54	46	1039
Płeć	Mężczyźni	53	47	489
	Kobiety	55	45	551
Wiek	18-24 lata	62	38	140
	25-34	62	38	189
	35-44	53	47	154
	45-54	48	52	174
	55-64	52	48	178
	65 lat i więcej	47	53	204
Miejsce zamieszkania	Wieś	49	51	395
	Miasto do 20 tys.	46	54	139
	20-100 tys.	58	42	199
	101-500 tys.	58	42	164
Wykształcenie	501 tys. i więcej mieszk.	62	38	143
	Podstawowe	40	60	278
	Zasadnicze zawodowe	44	56	265
	Średnie	63	37	349
Grupa społ.-zaw. pracujący	Wyższe	74	26	147
	Kadra kier., spec. z wyższym wyksz.	76	24	76
	Średni personel, technicy	62	38	37
	Pracownicy adm.-biurowi	69	31	66
	Pracownicy usług	61	39	63
	Robotnicy wykwalifikowani	50	50	129
	Robotnicy niewykwalifik.	48	52	61
Bierni zawodowo	Rolnicy	45	55	55
	Pracujący na własny rach.	72	28	41
	Renciści	40	60	82
	Emeryci	49	51	229
	Uczniowie i studenci	63	37	74
Pracuje w:	Bezrobotni	34	66	63
	Gospodynie domowe i inni	50	50	63
	inst. państw., publicznej	66	34	125
	spółce właścicieli prywatnych i państwa	67	33	72
Dochody na jedną osobę	sekt. pryw. poza rolnict.	61	39	220
	prywatnym gosp. rolnym	43	57	53
	Do 500 zł	37	63	192
	501-750	48	52	158
	751-1000	44	56	177
	1001-1500	69	31	135
Ocena własnych war. mater.	Powyżej 1500 zł	71	29	119
	Złe	21	79	144
	Średnie	46	54	483
Udział w prakt. religijnych	Dobre	75	25	412
	Kilka razy w tygodniu	57	43	64
	Raz w tygodniu	52	48	525
	1-2 razy w miesiącu	54	46	169
	Kilka razy w roku	56	44	184
Poglądy polityczne	W ogóle nie uczestniczy	58	42	98
	Lewica	60	40	141
	Centrum	53	47	281
	Prawica	59	41	317
	Trudno powiedzieć	45	55	301

Tabela 2

		Jak często w ciągu mijającego roku był(a) Pan(i) zadowolony(a), bo coś się udało, powiodło się w życiu?		Liczba osób
		Bardzo często lub często	Rzadko lub wcale	
		%	%	
Ogółem		53	47	1033
Płeć	Mężczyźni	53	47	485
	Kobiety	54	46	548
Wiek	18-24 lata	72	28	140
	25-34	64	36	187
	35-44	48	52	154
	45-54	50	50	171
	55-64	47	53	177
	65 lat i więcej	43	57	203
Miejsce zamieszkania	Wieś	49	51	391
	Miasto do 20 tys.	49	51	138
	20-100 tys.	53	47	198
	101-500 tys.	56	44	162
	501 tys. i więcej mieszk.	67	33	143
Wykształcenie	Podstawowe	39	61	277
	Zasadnicze zawodowe	45	55	262
	Średnie	61	39	347
	Wyższe	76	24	147
Grupa społ.-zaw. pracujący	Kadra kier., spec. z wyższym wyksz.	79	21	76
	Średni personel, technicy	65	35	36
	Pracownicy adm.-biurowi	73	27	66
	Pracownicy usług	61	39	63
	Robotnicy wykwalifikowani	53	47	127
	Robotnicy niewykwalifik.	43	57	61
	Rolnicy	44	56	55
Pracujący na własny rach.	69	31	40	
Bierni zawodowo	Renciści	45	55	82
	Emeryci	42	58	228
	Uczniowie i studenci	68	32	74
	Bezrobotni	42	58	63
	Gospodynie domowe i inni	47	53	62
Pracuje w:	inst. państw., publicznej	63	37	125
	spółce właścicieli prywatnych i państwa	70	30	71
	sekt. pryw. poza rolnict.	61	39	219
	prywatnym gosp. rolnym	37	63	53
Dochody na jedną osobę	Do 500 zł	38	62	192
	501-750	44	56	156
	751-1000	49	51	177
	1001-1500	65	35	133
	Powyżej 1500 zł	77	23	119
Ocena własnych war. mater.	Złe	24	76	144
	Średnie	45	55	480
	Dobre	74	26	409
Udział w prakt. religijnych	Kilka razy w tygodniu	45	55	64
	Raz w tygodniu	53	47	520
	1-2 razy w miesiącu	49	51	168
	Kilka razy w roku	59	41	183
	W ogóle nie uczestniczy	61	39	98
Poglądy polityczne	Lewica	60	40	141
	Centrum	52	48	280
	Prawica	58	42	314
	Trudno powiedzieć	48	52	297

Tabela 3

		Jak często w ciągu mijającego roku był(a) Pan(i) dumny(a) ze swoich osiągnięć?		Liczba osób
		Bardzo często lub często	Rzadko lub wcale	
			%	
Ogółem		46	54	1028
Płeć	Mężczyźni	45	55	482
	Kobiety	47	53	546
Wiek	18-24 lata	61	39	139
	25-34	53	47	187
	35-44	46	54	154
	45-54	44	56	175
	55-64	43	57	173
	65 lat i więcej	35	65	200
Miejsce zamieszkania	Wieś	40	60	389
	Miasto do 20 tys.	43	57	139
	20-100 tys.	48	52	195
	101-500 tys.	51	49	163
	501 tys. i więcej mieszk.	59	41	142
Wykształcenie	Podstawowe	34	66	272
	Zasadnicze zawodowe	36	64	264
	Średnie	53	47	346
	Wyższe	71	29	146
Grupa społ.-zaw. pracujący	Kadra kier., spec. z wyższym wyksz.	72	28	75
	Średni personel, technicy	53	47	37
	Pracownicy adm.-biurowi	56	44	66
	Pracownicy usług	61	39	65
	Robotnicy wykwalifikowani	43	57	130
	Robotnicy niewykwalifik.	41	59	60
	Rolnicy	33	67	54
Pracujący na własny rach.	68	32	41	
Bierni zawodowo	Renciści	38	62	81
	Emeryci	35	65	225
	Uczniowie i studenci	60	40	72
	Bezrobotni	36	64	61
	Gospodynie domowe i inni	44	56	61
Pracuje w:	inst. państw., publicznej	60	40	126
	spółce właścicieli prywatnych i państwa	54	46	72
	sekt. prywat. poza rolnict.	55	45	219
	prywatnym gosp. rolnym	37	63	52
Dochody na jedną osobę	Do 500 zł	33	67	192
	501-750	33	67	158
	751-1000	43	57	177
	1001-1500	56	44	132
	Powyżej 1500 zł	69	31	113
Ocena własnych war. mater.	Złe	22	78	142
	Średnie	39	61	479
	Dobre	63	37	407
Udział w prakt. religijnych	Kilka razy w tygodniu	42	58	63
	Raz w tygodniu	45	55	514
	1-2 razy w miesiącu	42	58	169
	Kilka razy w roku	55	45	184
	W ogóle nie uczestniczy	48	52	97
Poglądy polityczne	Lewica	51	49	140
	Centrum	49	51	280
	Prawica	52	48	312
	Trudno powiedzieć	35	65	296

Tabela 4

		Jak często w ciągu mijającego roku był(a) Pan(i) szczególnie czymś zaciekawiony(a), zainteresowany(a), podekscytowany(a)?		Liczba osób
		Bardzo często lub często	Rzadko lub wcale	
		%	%	
Ogółem		45	55	1030
Płeć	Mężczyźni	50	50	483
	Kobiety	41	59	548
Wiek	18-24 lata	70	30	140
	25-34	53	47	188
	35-44	43	57	153
	45-54	41	59	172
	55-64	40	60	175
	65 lat i więcej	32	68	202
Miejsce zamieszkania	Wieś	41	59	391
	Miasto do 20 tys.	45	55	136
	20-100 tys.	44	56	198
	101-500 tys.	47	53	163
	501 tys. i więcej mieszk.	59	41	142
Wykształcenie	Podstawowe	36	64	276
	Zasadnicze zawodowe	34	66	261
	Średnie	52	48	348
	Wyższe	68	32	145
Grupa społ.-zaw. pracujący	Kadra kier., spec. z wyższym wyksz.	73	27	74
	Średni personel, technicy	52	48	37
	Pracownicy adm.-biurowi	57	43	66
	Pracownicy usług	56	44	65
	Robotnicy wykwalifikowani	46	54	128
	Robotnicy niewykwalifik.	34	66	61
	Rolnicy	36	64	55
	Pracujący na własny rach.	58	42	40
Bierni zawodowo	Renciści	35	65	82
	Emeryci	33	67	224
	Uczniowie i studenci	64	36	74
	Bezrobotni	41	59	62
	Gospodynie domowe i inni	36	64	62
Pracuje w:	inst. państw., publicznej	54	46	127
	spółce właścicieli prywatnych i państwa	57	43	72
	sekt. pryw. poza rolnict.	57	43	218
	prywatnym gosp. rolnym	35	65	53
Dochody na jedną osobę	Do 500 zł	35	65	192
	501-750	36	64	156
	751-1000	38	62	177
	1001-1500	55	45	133
	Powyżej 1500 zł	64	36	118
Ocena własnych war. mater.	Złe	26	74	145
	Średnie	38	62	478
	Dobre	61	39	407
Udział w prakt. religijnych	Kilka razy w tygodniu	38	62	62
	Raz w tygodniu	42	58	521
	1-2 razy w miesiącu	42	58	168
	Kilka razy w roku	53	47	182
	W ogóle nie uczestniczy	60	40	96
Poglądy polityczne	Lewica	50	50	140
	Centrum	43	57	279
	Prawica	48	52	311
	Trudno powiedzieć	42	58	300

Tabela 5

		Jak często w ciągu mijającego roku był(a) Pan(i) zdenerwowany(a), rozdrażniony(a)?		Liczba osób
		Bardzo często lub często	Rzadko lub wcale	
		%	%	
Ogółem		45	55	1037
Płeć	Mężczyźni	43	57	485
	Kobiety	48	52	552
Wiek	18-24 lata	43	57	138
	25-34	47	53	187
	35-44	50	50	153
	45-54	49	51	174
	55-64	44	56	178
	65 lat i więcej	41	59	206
Miejsce zamieszkania	Wieś	47	53	391
	Miasto do 20 tys.	41	59	139
	20-100 tys.	45	55	200
	101-500 tys.	44	56	164
	501 tys. i więcej mieszk.	49	51	143
Wykształcenie	Podstawowe	50	50	277
	Zasadnicze zawodowe	48	52	264
	Średnie	41	59	349
	Wyższe	43	57	147
Grupa społ.-zaw. pracujący	Kadra kier., spec. z wyższym wyksz.	47	53	76
	Średni personel, technicy	39	61	37
	Pracownicy adm.-biurowi	28	72	65
	Pracownicy usług	49	51	65
	Robotnicy wykwalifikowani	39	61	128
	Robotnicy niewykwalifik.	62	38	59
	Rolnicy	42	58	55
	Pracujący na własny rach.	57	43	41
Bierni zawodowo	Renciści	50	50	83
	Emeryci	39	61	229
	Uczniowie i studenci	42	58	74
	Bezrobotni	63	37	63
	Gospodynie domowe i inni	59	41	62
Pracuje w:	inst. państw., publicznej	42	58	127
	spółce właścicieli prywatnych i państwa	45	55	72
	sekt. prywat. poza rolnict.	45	55	217
	prywatnym gosp. rolnym	41	59	53
Dochody na jedną osobę	Do 500 zł	63	37	193
	501-750	44	56	156
	751-1000	46	54	178
	1001-1500	38	62	135
	Powyżej 1500 zł	38	62	119
Ocena własnych war. mater.	Złe	72	28	146
	Średnie	48	52	482
	Dobre	33	67	409
Udział w prakt. religijnych	Kilka razy w tygodniu	41	59	64
	Raz w tygodniu	45	55	521
	1-2 razy w miesiącu	44	56	169
	Kilka razy w roku	48	52	184
	W ogóle nie uczestniczy	47	53	98
Poglądy polityczne	Lewica	36	64	141
	Centrum	46	54	280
	Prawica	43	57	316
	Trudno powiedzieć	51	49	300

Tabela 6

		Jak często w ciągu mijającego roku czuł(a) się Pan(i) zniechęcony(a), znużony(a)?		Liczba osób
		Bardzo często lub często	Rzadko lub wcale	
		%	%	
Ogółem		32	68	1039
Płeć	Mężczyźni	29	71	485
	Kobiety	34	66	553
Wiek	18-24 lata	25	75	140
	25-34	30	70	188
	35-44	32	68	153
	45-54	36	64	173
	55-64	31	69	178
	65 lat i więcej	36	64	206
Miejsce zamieszkania	Wieś	33	67	391
	Miasto do 20 tys.	29	71	139
	20-100 tys.	30	70	200
	101-500 tys. 501 tys. i więcej mieszk.	29 38	71 62	165 143
Wykształcenie	Podstawowe	41	59	279
	Zasadnicze zawodowe	36	64	263
	Średnie	25	75	349
	Wyższe	26	74	147
Grupa społ.-zaw. pracujący	Kadra kier., spec. z wyższym wyksz.	18	82	76
	Średni personel, technicy	22	78	37
	Pracownicy adm.-biurowi	29	71	66
	Pracownicy usług	36	64	65
	Robotnicy wykwalifikowani	23	77	126
	Robotnicy niewykwalifik.	41	59	61
	Rolnicy	36	64	55
	Pracujący na własny rach.	29	71	41
Bierni zawodowo	Renciści	37	63	83
	Emeryci	34	66	229
	Uczniowie i studenci	20	80	74
	Bezrobotni	47	53	63
	Gospodynie domowe i inni	42	58	62
Pracuje w:	inst. państw., publicznej	24	76	127
	spółce właścicieli prywatnych i państwa	26	74	71
	sekt. pryw. poza rolnict.	26	74	219
	prywatnym gosp. rolnym	40	60	53
Dochody na jedną osobę	Do 500 zł	47	53	193
	501-750	34	66	158
	751-1000	35	65	177
	1001-1500	23	77	136
	Powyżej 1500 zł	18	82	119
Ocena własnych war. mater.	Złe	62	38	146
	Średnie	35	65	482
	Dobre	17	83	411
Udział w prakt. religijnych	Kilka razy w tygodniu	29	71	64
	Raz w tygodniu	32	68	525
	1-2 razy w miesiącu	32	68	169
	Kilka razy w roku	30	70	183
	W ogóle nie uczestniczy	37	63	98
Poglądy polityczne	Lewica	28	72	141
	Centrum	32	68	281
	Prawica	28	72	315
	Trudno powiedzieć	37	63	302

Tabela 7

		Jak często w ciągu mijającego roku czuł(a) się Pan(i) jako obywatel(ka) wyraźnie lekceważony(a) przez władzę?		Liczba osób
		Bardzo często lub często %	Rzadko lub wcale	
			%	
Ogółem		30	70	1004
Płeć	Mężczyźni	34	66	477
	Kobiety	26	74	528
Wiek	18-24 lata	26	74	137
	25-34	33	67	184
	35-44	37	63	145
	45-54	38	62	167
	55-64	24	76	174
	65 lat i więcej	23	77	198
Miejsce zamieszkania	Wieś	28	72	379
	Miasto do 20 tys.	26	74	130
	20-100 tys.	31	69	196
	101-500 tys.	31	69	159
	501 tys. i więcej mieszk.	36	64	141
Wykształcenie	Podstawowe	27	73	266
	Zasadnicze zawodowe	30	70	252
	Średnie	31	69	341
	Wyższe	31	69	144
Grupa społ.-zaw. pracujący	Kadra kier., spec. z wyższym wyksz.	29	71	74
	Średni personel, technicy	20	80	36
	Pracownicy adm.-biurowi	28	72	66
	Pracownicy usług	42	58	65
	Robotnicy wykwalifikowani	34	66	126
	Robotnicy niewykwalifik.	30	70	57
	Rolnicy	27	73	51
Pracujący na własny rach.	45	55	41	
Bierni zawodowo	Renciści	33	67	80
	Emeryci	21	79	219
	Uczniowie i studenci	28	72	70
	Bezrobotni	41	59	61
	Gospodynie domowe i inni	32	68	59
Pracuje w:	inst. państw., publicznej	28	72	124
	spółce właścicieli prywatnych i państwa	36	64	71
	sekt. pryw. poza rolnict.	34	66	215
	prywatnym gosp. rolnym	27	73	48
Dochody na jedną osobę	Do 500 zł	36	64	184
	501-750	32	68	152
	751-1000	31	69	174
	1001-1500	22	78	134
	Powyżej 1500 zł	28	72	116
Ocena własnych war. mater.	Złe	45	55	131
	Średnie	32	68	470
	Dobre	23	77	404
Udział w prakt. religijnych	Kilka razy w tygodniu	36	64	61
	Raz w tygodniu	28	72	507
	1-2 razy w miesiącu	30	70	165
	Kilka razy w roku	29	71	178
	W ogóle nie uczestniczy	37	63	94
Poglądy polityczne	Lewica	24	76	137
	Centrum	32	68	275
	Prawica	31	69	314
	Trudno powiedzieć	29	71	277

Tabela 8



		Jak często w ciągu mijającego roku czuł(a) się Pan(i) bezradny(a)?		Liczba osób
		Bardzo często lub często %	Rzadko lub wcale %	
Ogółem		28	72	1037
Płeć	Mężczyźni	22	78	484
	Kobiety	33	67	553
Wiek	18-24 lata	23	77	140
	25-34	25	75	188
	35-44	29	71	153
	45-54	35	65	174
	55-64	23	77	177
	65 lat i więcej	31	69	205
Miejsce zamieszkania	Wieś	30	70	393
	Miasto do 20 tys.	24	76	139
	20-100 tys.	30	70	199
	101-500 tys.	26	74	165
	501 tys. i więcej mieszk.	26	74	142
Wykształcenie	Podstawowe	36	64	278
	Zasadnicze zawodowe	31	69	264
	Średnie	20	80	348
	Wyższe	24	76	147
Grupa społ.-zaw. pracujący	Kadra kier., spec. z wyższym wyksz.	24	76	76
	Średni personel, technicy	17	83	37
	Pracownicy adm.-biurowi	19	81	66
	Pracownicy usług	28	72	64
	Robotnicy wykwalifikowani	18	82	128
	Robotnicy niewykwalifik.	42	58	61
	Rolnicy	24	76	55
Pracujący na własny rach.	24	76	41	
Bierni zawodowo	Renciści	41	59	83
	Emeryci	27	73	228
	Uczniowie i studenci	18	82	74
	Bezrobotni	49	51	62
	Gospodynie domowe i inni	36	64	62
Pracuje w:	inst. państw., publicznej	19	81	126
	spółce właścicieli prywatnych i państwa	22	78	72
	sekt. prywat. poza rolnict.	23	77	220
	prywatnym gosp. rolnym	24	76	53
Dochody na jedną osobę	Do 500 zł	40	60	193
	501-750	28	72	157
	751-1000	32	68	178
	1001-1500	21	79	136
	Powyżej 1500 zł	11	89	118
Ocena własnych war. mater.	Złe	64	36	146
	Średnie	28	72	483
	Dobre	14	86	409
Udział w prakt. religijnych	Kilka razy w tygodniu	29	71	63
	Raz w tygodniu	27	73	525
	1-2 razy w miesiącu	31	69	169
	Kilka razy w roku	29	71	182
	W ogóle nie uczestniczy	25	75	98
Poglądy polityczne	Lewica	18	82	139
	Centrum	28	72	281
	Prawica	25	75	314
	Trudno powiedzieć	35	65	303

Tabela 9

		Jak często w ciągu mijającego roku ogarniała Pana(ia) wściekłość, miał(a) Pan(i) ochotę, aby wszystko rozwalić?		Liczba osób
		Bardzo często lub często	Rzadko lub wcale	
		%	%	
Ogółem		24	76	1033
Płeć	Mężczyźni	24	76	483
	Kobiety	24	76	551
Wiek	18-24 lata	32	68	139
	25-34	26	74	187
	35-44	19	81	151
	45-54	29	71	174
	55-64	18	82	177
	65 lat i więcej	19	81	205
Miejsce zamieszkania	Wieś	26	74	391
	Miasto do 20 tys.	20	80	137
	20-100 tys.	24	76	198
	101-500 tys.	23	77	165
Wykształcenie	501 tys. i więcej mieszk.	20	80	143
	Podstawowe	32	68	275
	Zasadnicze zawodowe	23	77	264
	Średnie	21	79	347
Grupa społ.-zaw. pracujący	Wyższe	16	84	147
	Kadra kier., spec. z wyższym wyksz.	19	81	75
	Średni personel, technicy	10	90	37
	Pracownicy adm.-biurowi	11	89	66
	Pracownicy usług	23	77	65
	Robotnicy wykwalifikowani	21	79	128
	Robotnicy niewykwalifik.	33	67	61
	Rolnicy	32	68	52
Bierni zawodowo	Pracujący na własny rach.	26	74	41
	Renciści	30	70	83
	Emeryci	17	83	228
	Uczniowie i studenci	36	64	72
	Bezrobotni	42	58	63
Pracuje w:	Gospodynie domowe i inni	23	77	62
	inst. państw., publicznej	17	83	127
	spółce właścicieli prywatnych i państwa	19	81	72
	sekt. pryw. poza rolnict.	22	78	219
Dochody na jedną osobę	prywatnym gosp. rolnym	27	73	50
	Do 500 zł	35	65	192
	501-750	26	74	156
	751-1000	19	81	178
	1001-1500	17	83	135
Ocena własnych war. mater.	Powyżej 1500 zł	15	85	119
	Złe	46	54	146
	Średnie	24	76	480
Udział w prakt. religijnych	Dobre	16	84	408
	Kilka razy w tygodniu	24	76	63
	Raz w tygodniu	23	77	520
	1-2 razy w miesiącu	25	75	169
	Kilka razy w roku	22	78	184
Poglądy polityczne	W ogóle nie uczestniczy	29	71	96
	Lewica	21	79	141
	Centrum	25	75	281
	Prawica	19	81	309
	Trudno powiedzieć	29	71	302

Tabela 10

		Jak często w ciągu mijającego roku czuł(a) się Pan(i) nieszczęśliwy(a), był(a) Pan(i) w depresji?		Liczba osób
		Bardzo często lub często	Rzadko lub wcale	
		%	%	
Ogółem		21	79	1038
Płeć	Mężczyźni	17	83	487
	Kobiety	24	76	551
Wiek	18-24 lata	13	87	140
	25-34	19	81	190
	35-44	19	81	154
	45-54	22	78	173
	55-64	23	77	176
	65 lat i więcej	26	74	205
Miejsce zamieszkania	Wieś	21	79	395
	Miasto do 20 tys.	16	84	136
	20-100 tys.	25	75	199
	101-500 tys.	20	80	165
	501 tys. i więcej mieszk.	18	82	142
Wykształcenie	Podstawowe	30	70	276
	Zasadnicze zawodowe	20	80	266
	Średnie	16	84	350
	Wyższe	16	84	146
Grupa społ.-zaw. pracujący	Kadra kier., spec. z wyższym wyksz.	10	90	75
	Średni personel, technicy	7	93	37
	Pracownicy adm.-biurowi	15	85	66
	Pracownicy usług	24	76	65
	Robotnicy wykwalifikowani	14	86	129
	Robotnicy niewykwalifik.	31	69	61
	Rolnicy	14	86	55
Pracujący na własny rach.	22	78	41	
Bierni zawodowo	Renciści	32	68	80
	Emeryci	24	76	229
	Uczniowie i studenci	11	89	74
	Bezrobotni	28	72	63
	Gospodynie domowe i inni	33	67	63
Pracuje w:	inst. państw., publicznej	11	89	126
	spółce właścicieli prywatnych i państwa	14	86	72
	sekt. pryw. poza rolnict.	17	83	219
	prywatnym gosp. rolnym	16	84	53
Dochody na jedną osobę	Do 500 zł	29	71	193
	501-750	22	78	157
	751-1000	21	79	178
	1001-1500	17	83	135
	Powyżej 1500 zł	8	92	118
Ocena własnych war. mater.	Złe	53	47	144
	Średnie	20	80	482
	Dobre	11	89	412
Udział w prakt. religijnych	Kilka razy w tygodniu	27	73	64
	Raz w tygodniu	19	81	524
	1-2 razy w miesiącu	21	79	168
	Kilka razy w roku	23	77	184
	W ogóle nie uczestniczy	21	79	97
Poglądy polityczne	Lewica	18	82	140
	Centrum	20	80	281
	Prawica	17	83	316
	Trudno powiedzieć	26	74	301

Tabela 11

		Jak ocenił(a)by Pan(i), ogólnie rzecz biorąc, obecne nastroje wśród ludzi, z którymi styka się Pan(i) na co dzień w zakładzie pracy, miejscu (środowisku) zamieszkania? Które z następujących określił najlepiej to oddaje?							Liczba osób
		Ogólne odprężenie, wiara, że będzie lepiej	Pewne odprężenie i zadowolenie, że jest trochę lepiej	Apatia, rezygnacja, pogodzenie się z losem	Lęk, obawa, co przyniesie przyszłość, niepewność jutra	Ogólne niezadowolenie, brak wiary w jakąkolwiek poprawę	Określił(a)-bym to inaczej	Trudno powiedzieć	
		%	%	%	%	%	%	%	
Ogółem		6	21	14	41	15	2	1	1045
Płeć	Mężczyźni	7	22	16	38	15	2	1	489
	Kobiety	5	21	12	43	16	2	2	557
Wiek	18-24 lata	16	37	15	23	6	2	1	140
	25-34	7	25	13	41	13	0	1	191
	35-44	6	19	15	37	19	2	1	154
	45-54	3	17	15	46	17	2		175
	55-64	1	18	11	48	19	1	1	177
	65 lat i więcej	3	16	15	43	16	1	5	208
Miejsce zamieszkania	Wieś	5	16	13	47	15	2	3	396
	Miasto do 20 tys.	4	23	13	40	16	2	2	140
	20-100 tys.	5	19	18	39	16	2	1	199
	101-500 tys.	5	31	17	31	14	1		166
	501 tys. i więcej mieszk.	10	24	9	37	16	2	1	143
Wykształcenie	Podstawowe	6	18	10	43	19	1	4	281
	Zasadnicze zawodowe	4	16	16	42	19	2	1	266
	Średnie	6	23	15	42	12	1	1	350
	Wyższe	8	33	16	30	10	2	1	148
Grupa społ.-zaw. pracujący	Kadra kier., spec. z wyższym wyksz.	6	34	17	30	11	1		76
	Średni personel, technicy	5	33	18	38	5			37
	Pracownicy adm.-biurowi	10	32	8	38	12			66
	Pracownicy usług	4	12	13	52	19			65
	Robotnicy wykwalifikowani	5	13	19	39	22	2		131
	Robotnicy niewykwalifik.	1	26	11	38	22		1	61
	Rolnicy	5	12	17	46	15	2	2	55
Pracujący na własny rach.	5	21	15	43	11	5		41	
Bierni zawodowo	Renciści	2	22	12	39	19	2	3	82
	Emeryci	2	16	12	45	17	2	4	231
	Uczniowie i studenci	17	43	15	18	7			74
	Bezrobotni	12	11	17	39	14	3	5	63
	Gospodynie domowe i inni	7	22	6	56	7	1		63
Pracuje w:	inst. państw., publicznej	5	25	13	42	14	1		127
	spółce właścicieli prywatnych i państwa	6	29	18	32	14	1		72
	sekt. pryw. poza rolnict.	6	21	16	41	14	2	0	221
	prywatnym gosp. rolnym	5	13	13	45	19	3	2	53
Dochody na jedną osobę	Do 500 zł	6	13	10	51	16	2	2	193
	501-750	1	19	15	45	18	0	2	158
	751-1000	4	22	18	37	17	2	2	178
	1001-1500	9	25	17	32	15	3		138
	Powyżej 1500 zł	10	35	15	29	9	1		119
Ocena własnych war. mater.	Złe	2	7	16	53	19	2	1	146
	Średnie	2	16	15	43	20	1	3	486
	Dobre	11	32	12	33	9	3	1	413
Udział w prakt. religijnych	Kilka razy w tygodniu	5	13	10	53	17	1		64
	Raz w tygodniu	5	19	14	43	15	2	2	529
	1-2 razy w miesiącu	2	21	17	42	17		1	169
	Kilka razy w roku	8	24	13	40	12	2	2	186
	W ogóle nie uczestniczy	9	34	14	20	18	3	2	98
Poglądy polityczne	Lewica	5	27	12	44	9	2	1	141
	Centrum	5	22	13	43	13	1	3	284
	Prawica	7	24	16	37	14	2	0	317
	Trudno powiedzieć	5	16	13	41	22	1	2	304