

BS/103/2013

NASTROJE SPOŁECZNE

W LIPCU

Znak jakości przyznany CBOS przez Organizację Firm Badania Opinii i Rynku 11 stycznia 2013 roku

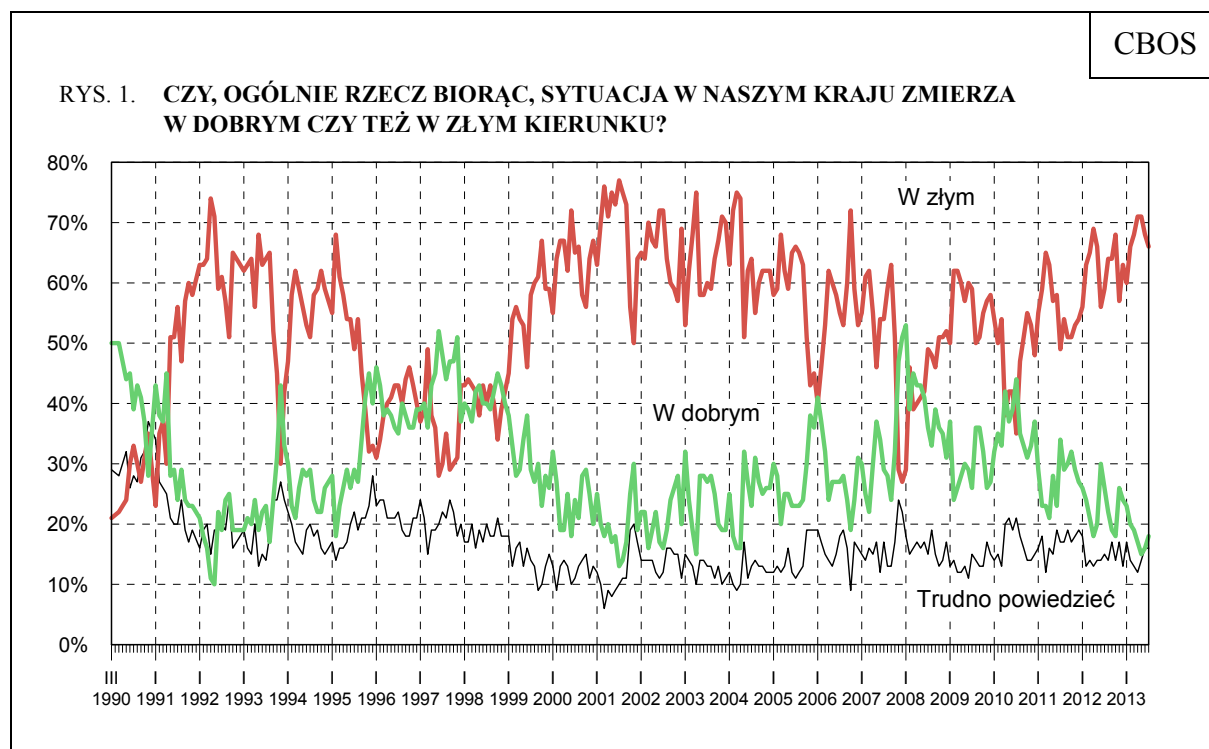


Fundacja Centrum Badania Opinii Społecznej
ul. Żurawia 4a, 00-503 Warszawa
e-mail: sekretariat@cbos.pl; info@cbos.pl
<http://www.cbos.pl>
(48 22) 629 35 69

Początek wakacji przyniósł pewną poprawę nastrojów społecznych¹, wyrażającą się przede wszystkim lepszymi ocenami poziomu życia badanych i ich rodzin, wzrostem poczucia stabilności zatrudnienia, polepszeniem opinii o sytuacji w zakładach pracy, a także większym optymizmem w przewidywaniach dotyczących kondycji zakładów pracy w ciągu najbliższych dwunastu miesięcy.

OCENY

Dwie trzecie ankietowanych (66%, od czerwca spadek o 2 punkty) uważa, że **sytuacja w kraju** zmierza w złym kierunku, prawie jedna piąta zaś (18%, wzrost o 2 punkty) wyraża przeciwną opinię.



¹ Badanie „Aktualne problemy i wydarzenia” (278) przeprowadzono w dniach 4–11 lipca 2013 roku na liczącej 1005 osób reprezentatywnej próbie losowej dorosłych mieszkańców Polski.

Tabela 1

Czy, ogólnie rzecz biorąc, sytuacja w naszym kraju zmierza w dobrym czy też w złym kierunku?	Wskazania respondentów według terminów badań												
	VII	VIII	IX	X	XI	XII	I	II	III	IV	V	VI	VII
	2012						2013						
	w procentach												
W dobrym	26	22	19	18	26	24	23	20	19	17	15	16	18
W złym	59	64	64	68	57	63	60	66	68	71	71	68	66
Trudno powiedzieć	15	14	17	14	17	13	17	14	13	12	14	16	16

Niezadowolenie z rozwoju sytuacji w kraju dominuje we wszystkich analizowanych grupach społeczno-demograficznych. Szczególnie duży krytycyzm w tym zakresie wyrażają badani znajdujący się w najtrudniejszej sytuacji finansowej – źle oceniający warunki materialne swoich gospodarstw domowych (84% opinii negatywnych), o miesięcznych dochodach *per capita* do 500 zł (77%), robotnicy niewykwalifikowani (83%) i wykwalifikowani (78%) oraz pracownicy usług (79%).

Z kolei stosunkowo najlepiej rozwój sytuacji w kraju oceniają badani dobrze oceniający warunki materialne swoich gospodarstw domowych (25% opinii pozytywnych), o dochodach *per capita* powyżej 1000 zł (wśród badanych o dochodach od 1001–1500 zł – 26% opinii pozytywnych, a wśród ankietowanych o dochodach powyżej 1500 zł – 24% opinii pozytywnych), mieszkańcy największych, ponadpółmilionowych miast (24%), a także najmłodszy badani mający od 18 do 24 lat (24%). W grupach społeczno-zawodowych relatywnie najbardziej zadowoleni z ogólnej sytuacji w kraju są uczniowie i studenci (33%) oraz przedstawiciele kadry kierowniczej i wysoko wykwalifikowani specjaliści (25%).

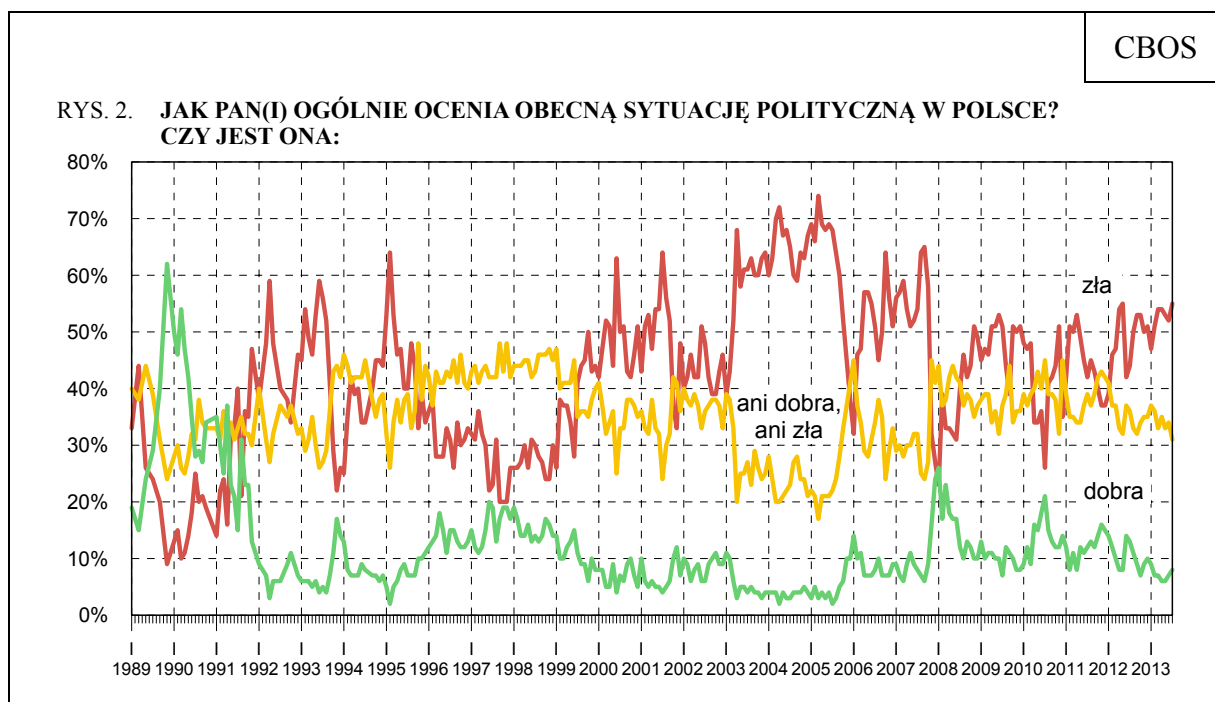
W potencjalnych elektoratach partyjnych pozytywne opinie na temat rozwoju sytuacji w kraju przeważają nad negatywnymi jedynie wśród zwolenników PO. Sympatycy pozostałych ugrupowań, ankietowani o niesprecyzowanych preferencjach partyjnych, a także respondenci niezamierzający brać udziału w ewentualnych wyborach oraz niezdecydowani, czy wziąć w nich udział, w większości są niezadowoleni z rozwoju sytuacji w Polsce.

Tabela 2

Potencjalne elektoraty*	Czy, ogólnie rzecz biorąc, sytuacja w naszym kraju zmierza w dobrym czy też w złym kierunku?		
	W dobrym	W złym	Trudno powiedzieć
	w procentach		
PO	55	32	13
PSL**	15	51	34
SLD**	18	69	13
PiS	10	77	13
Niezdecydowani, na kogo głosować	14	67	19
Niezdecydowani, czy głosować	14	69	17
Niezamierzający wziąć udziału w wyborach	8	76	16

* Określone na podstawie deklaracji głosowania w ewentualnych wyborach parlamentarnych
 ** Uwaga, niewielka liczebność wyborców tej partii w badanej próbie

W porównaniu z poprzednim miesiącem nieznacznie przybyło badanych negatywnie oceniających **sytuację polityczną** w Polsce (z 52% do 55%), ubyło tych, którzy określają ją jako przeciętną (z 34% do 31%), a odsetek osób zadowolonych z jakości życia politycznego w kraju w zasadzie się nie zmienił (8%).



Pominięto „trudno powiedzieć”

Tabela 3

Jak Pan(i) ogólnie ocenia obecną sytuację polityczną w Polsce? Czy jest ona:	Wskazania respondentów według terminów badań													
	VII	VIII	IX	X	XI	XII	I	II	III	IV	V	VI	VII	
	2012						2013							
	w procentach													
– dobra	13	11	9	7	9	10	9	7	7	6	6	7	8	
– ani dobra, ani zła	36	33	32	34	35	35	37	36	33	35	33	34	31	
– zła	44	50	53	53	50	51	47	51	54	54	53	52	55	
Trudno powiedzieć	7	6	6	6	6	4	7	6	6	5	8	7	6	

Negatywne opinie na temat jakości życia politycznego w Polsce dominują niemal we wszystkich analizowanych grupach społeczno-demograficznych. Stosunkowo najgorzej sytuację polityczną w kraju oceniają badani źle postrzegający warunki materialne swoich gospodarstw domowych (75% opinii negatywnych), bezrobotni (68%), rolnicy (65%) oraz osoby często uczestniczące w praktykach religijnych (68%).

Relatywnie najmniej krytycznie jakość życia politycznego postrzegają badani w wieku 18–24 lata (45% opinii negatywnych), mieszkańcy największych miast (45%), badani dobrze oceniający warunki materialne gospodarstw domowych (45%), o dochodach *per capita* powyżej 1500 zł (46%), a w grupach społeczno-zawodowych uczniowie i studenci (40%).

W potencjalnych elektoratach partyjnych zwolennicy PO najczęściej uważają, że obecna sytuacja polityczna jest przeciętna, natomiast sympatycy współrządzącego PSL równie często określają ją jako przeciętną co złą. Zwolennicy SLD, PiS, badani o niesprecyzowanych preferencjach partyjnych, respondenci niezamierzający głosować oraz niezdecydowani, czy brać udział w potencjalnych wyborach, na ogół negatywnie postrzegają jakość życia politycznego w Polsce.

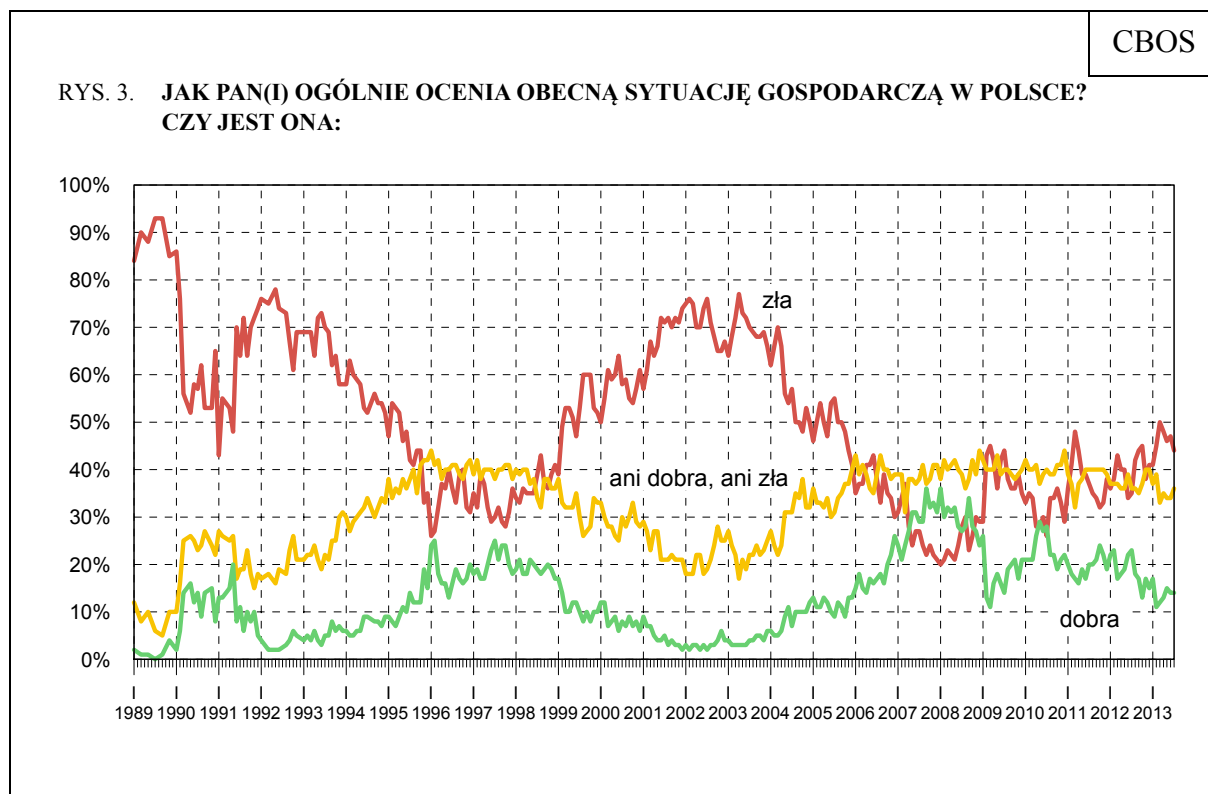
Tabela 4

Potencjalne elektoraty*	Jak Pan(i) ogólnie ocenia obecną sytuację polityczną w Polsce? Czy jest ona:			
	dobra	ani dobra, ani zła	zła	Trudno powiedzieć
	w procentach			
PO	17	47	32	4
SLD**	10	37	51	2
PSL**	20	37	37	6
PiS	5	22	67	6
Niezdecydowani, na kogo głosować	8	31	55	6
Niezdecydowani, czy głosować	6	30	58	6
Niezamierzający wziąć udziału w wyborach	4	26	60	10

* Określone na podstawie deklaracji głosowania w ewentualnych wyborach parlamentarnych

** Uwaga, niewielka liczebność wyborców tej partii w badanej próbie

W ciągu ostatnich czterech tygodni minimalnie zmalał krytycyzm w ocenach **sytuacji gospodarczej** w Polsce. Obecnie 44% ankietowanych (spadek o 3 punkty) uważa, że jest ona zła, ponad jedna trzecia (36%, wzrost o 2 punkty) – że przeciętna, a co siódmy respondent (14%) określa stan gospodarki jako dobry.



Pominięto „trudno powiedzieć”

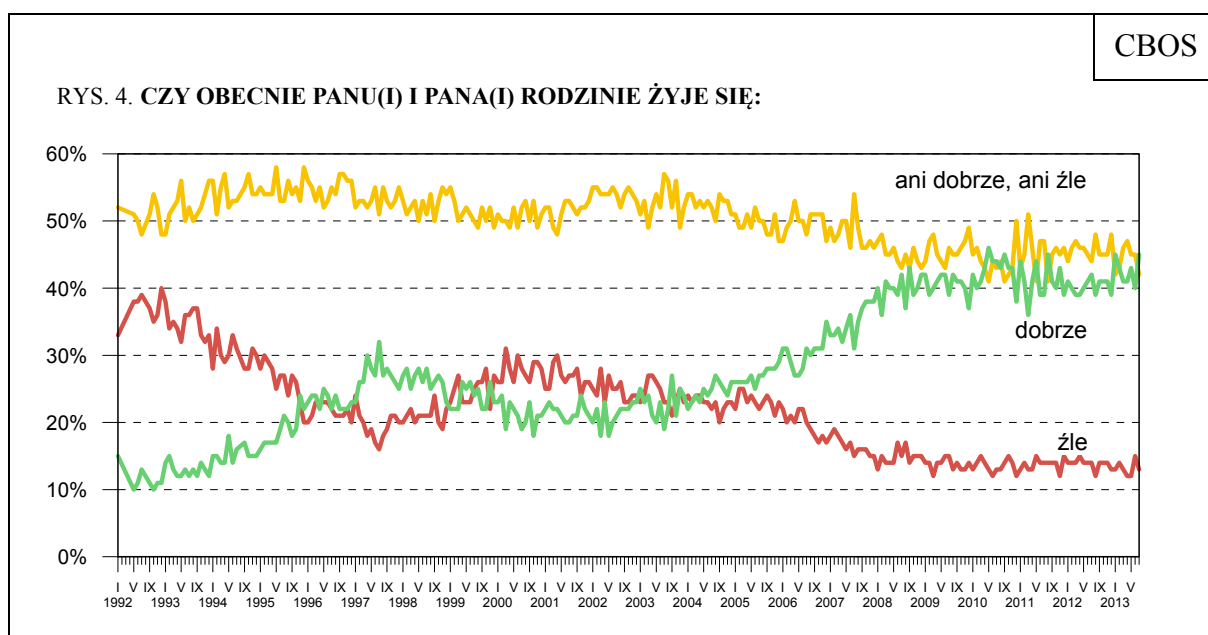
Tabela 5

Jak Pan(i) ogólnie ocenia obecną sytuację gospodarczą w Polsce? Czy jest ona:	Wskazania respondentów według terminów badań													
	VII	VIII	IX	X	XI	XII	I	II	III	IV	V	VI	VII	
	2012						2013							
	w procentach													
– dobra	23	18	17	13	17	15	17	11	12	13	15	14	14	
– ani dobra, ani zła	36	36	35	37	40	40	37	39	33	35	34	34	36	
– zła	35	42	44	45	38	41	41	45	50	48	46	47	44	
Trudno powiedzieć	6	4	4	5	5	4	5	5	5	4	5	5	6	

Najbardziej krytycznie o sytuacji gospodarczej w Polsce wypowiadają się badani znajdujący się w najgorszej sytuacji finansowej – źle oceniający warunki materialne swoich gospodarstw domowych (60% opinii negatywnych), o dochodach *per capita* do 500 zł (52%), a także ankietowani uczestniczący w praktykach religijnych kilka razy w tygodniu (56%).

W grupach społeczno-zawodowych niezadowolone ze stanu gospodarki najczęściej wyrażają robotnicy niewykwalifikowani (54%) oraz emeryci (52%).

Od czerwca poprawiły się oceny **poziomu życia badanych i ich rodzin**. Zwiększył się odsetek osób twierdzących, że im i ich rodzinom żyje się dobrze (o 5 punktów, do 45%), a zmniejszyły odsetki tych, które uważają, że przeciętnie (o 3 punkty, do 42%) lub źle (o 2 punkty, do 13%).



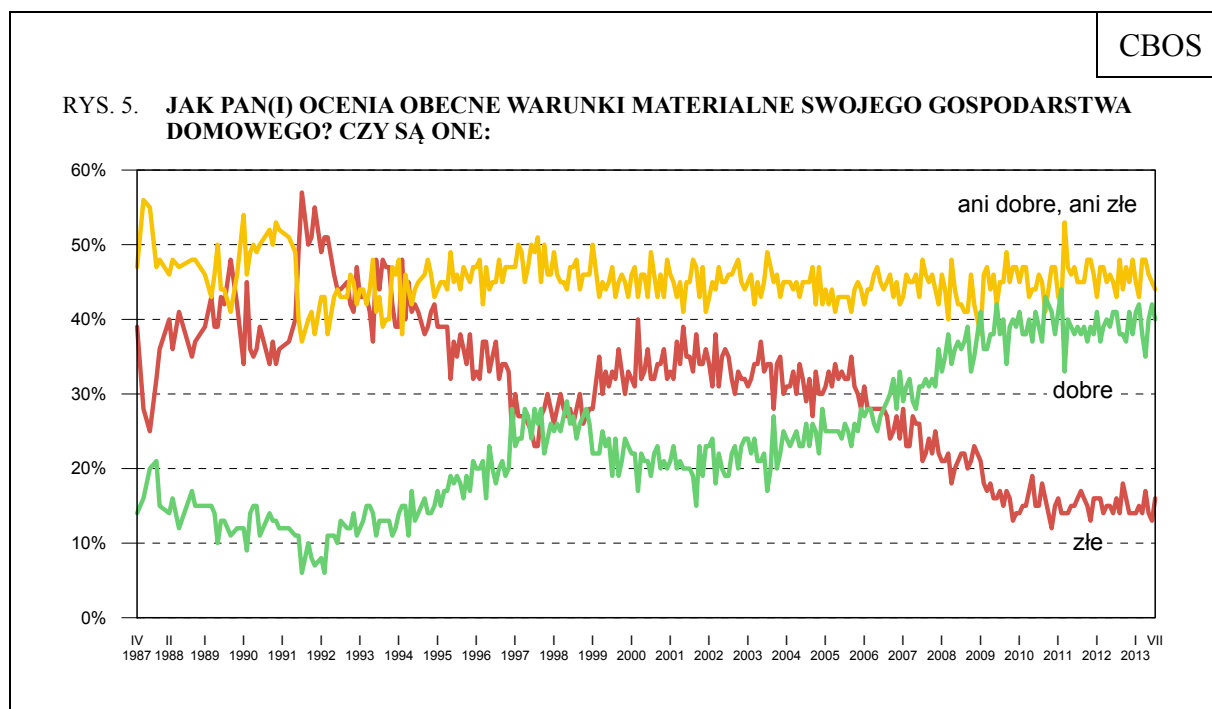
Pominięto „trudno powiedzieć”

Tabela 6

Czy obecnie Panu(i) i Pana(i) rodzinie żyje się:	Wskazania respondentów według terminów badań												
	VII	VIII	IX	X	XI	XII	I	II	III	IV	V	VI	VII
	2012						2013						
	w procentach												
– dobrze	42	39	41	41	41	39	45	43	41	41	43	40	45
– ani dobrze, ani źle	44	48	45	45	45	48	42	43	46	47	45	45	42
– źle	14	12	14	14	14	13	13	14	13	12	12	15	13
Trudno powiedzieć	0	1	0	0	0	0	0	0	0	0	0	0	0

Niezależnie od lepszych ocen jakości życia – być może związanych z początkiem wakacji i okresem urlopowym – w lipcu odnotowujemy nieznaczne pogorszenie się ocen **warunków materialnych gospodarstw domowych**. Minimalnie przybyło respondentów określających je jako źle (o 3 punkty, do 16%), a ubyło tych, którzy oceniają je dobrze

(o 2 punkty, do 40%). Nadal największa grupa badanych (44%) postrzega warunki materialne swoich gospodarstw domowych jako przeciętne.



Do marca 1992 roku pytanie brzmiało: „Jak ocenia Pan(i) swoje (rodziny) obecne warunki materialne?“, a środkową kategorią skali było „średnie, przeciętne”

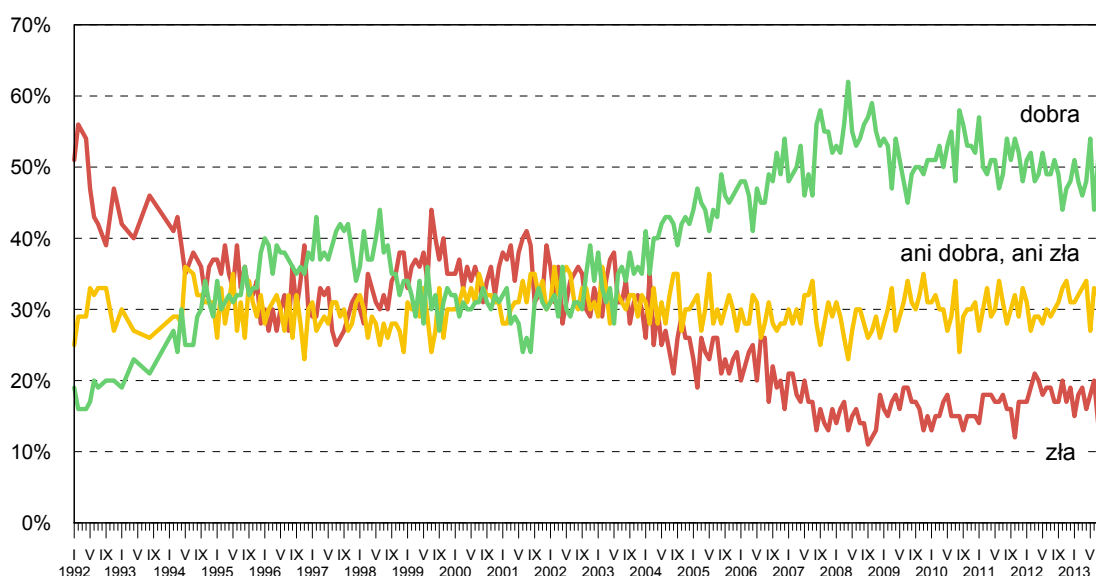
Tabela 7

Jak Pan(i) ocenia obecne warunki materialne swojego gospodarstwa domowego? Czy są one:	Wskazania respondentów według terminów badań												
	VII	VIII	IX	X	XI	XII	I	II	III	IV	V	VI	VII
	2012						2013						
	w procentach												
– dobre	41	38	38	37	41	38	41	42	38	35	40	42	40
– ani dobre, ani złe	43	48	44	47	45	48	45	43	48	48	46	45	44
– złe	16	14	18	16	14	14	14	15	14	17	14	13	16

Oceny poziomu życia i warunków materialnych zależne są od osiągniętych dochodów, wykształcenia, wielkości miejscowości zamieszkania oraz wieku. Im wyższe dochody *per capita*, lepszy poziom wykształcenia, większa miejscowość zamieszkania, a także im młodszy wiek – tym większe zadowolenie z warunków bytu.

W lipcu poprawiły się, po czerwcowym pogorszeniu, oceny **sytuacji w zakładach pracy** respondentów. Obecnie co drugi pracujący pozytywnie ocenia kondycję swojego zakładu pracy (51%, wzrost o 7 punktów), co siódmy negatywnie (14%, spadek o 6 punktów), a co trzeci uważa, że jest ona przeciętna (32%).

RYS. 6. JAK PAN(I) OGÓLNIŃ OCENIA OBECNĄ SYTUACJĘ W PANA(I) ZAKŁADZIE PRACY? CZY JEST ONA:



Odpowiedzi osób pracujących. Pominięto „trudno powiedzieć”

Tabela 8

Jak Pan(i) ogólnie ocenia obecną sytuację w Pana(i) zakładzie pracy? Czy jest ona:	Wskazania respondentów aktywnych zawodowo* według terminów badań												
	VII	VIII	IX	X	XI	XII	I	II	III	IV	V	VI	VII
	2012						2013						
	N*	483	518	504	513	494	557	622	563	536	577	578	512
	w procentach												
– dobra	49	51	49	44	47	48	51	48	46	48	54	44	51
– ani dobra, ani zła	29	30	31	33	34	31	31	32	33	34	27	33	32
– zła	19	17	17	20	17	19	15	18	19	16	18	20	14
Trudno powiedzieć	3	2	3	3	2	2	3	2	2	2	1	3	3

Częściej zadowolone z sytuacji w swoich zakładach pracy wyrażają badani dobrze oceniający warunki materialne gospodarstw domowych, absolwenci wyższych uczelni, a także młodszy personel. W grupach społeczno-zawodowych najlepiej kondycję zakładów pracy postrzegają: pracownicy administracyjno-biurowi, średni personel, technicy, a także osoby pracujące na własny rachunek.

PRZEWIDYWANIA

W ciągu ostatnich czterech tygodni nieco spolaryzowały się opinie na temat prognoz **rozwoju sytuacji w kraju** w najbliższym roku – zwiększyły się odsetki osób zarówno uważających, że się ona poprawi (z 9% do 12%), jak i tych, które sądzą, że się pogorszy (z 31% do 33%). Jednocześnie zmniejszyła się grupa badanych twierdzących, że w tym zakresie nic się nie zmieni (o 4 punkty, do 48%).

Tabela 9

Jak Pan(i) sądzi, czy w ciągu najbliższego roku sytuacja w Polsce poprawi się, pogorszy czy też się nie zmieni?	Wskazania respondentów według terminów badań													
	VII	VIII	IX	X	XI	XII	I	II	III	IV	V	VI	VII	
	2012						2013							
	w procentach													
Poprawi się	12	8	8	8	10	9	12	9	9	7	7	9	12	
Nie zmieni się	45	44	40	40	47	40	40	43	46	46	48	52	48	
Pogorszy się	35	43	46	46	35	45	41	40	39	39	38	31	33	
Trudno powiedzieć	8	5	6	6	8	6	7	8	6	8	7	8	7	

W lipcu nieznacznie wzrósł pesymizm w przewidywaniach dotyczących **sytuacji politycznej** w Polsce – nieco przybyło badanych obawiających się jej pogorszenia (z 22% do 26%), ubyło zaś tych, którzy uważają, że się ona nie zmieni (z 61% do 57%). Nadal jedynie nieliczni ankietowani liczą na poprawę jakości życia politycznego w kraju w ciągu najbliższych dwunastu miesięcy (8%).

Tabela 10

Czy, Pana(i) zdaniem, w ciągu najbliższego roku sytuacja polityczna w Polsce:	Wskazania respondentów według terminów badań													
	VII	VIII	IX	X	XI	XII	I	II	III	IV	V	VI	VII	
	2012						2013							
	w procentach													
– poprawi się	8	8	8	8	10	8	9	8	6	6	5	7	8	
– nie zmieni się	59	60	55	53	56	57	56	54	59	57	58	61	57	
– pogorszy się	23	25	28	29	24	28	25	27	27	28	27	22	26	
Trudno powiedzieć	10	7	9	10	10	7	10	11	8	9	10	10	9	

Prognozy **stanu polskiej gospodarki** są minimalnie lepsze niż przed miesiącem. Obecnie 15% badanych (wzrost o 3 punkty) uważa, że sytuacja gospodarcza w kraju się poprawi, jedna czwarta (26%) jest przeciwnego zdania, a największa grupa (51%) zakłada utrzymanie *status quo*.

Tabela 11

Czy, Pana(i) zdaniem, w ciągu najbliższego roku sytuacja gospodarcza w Polsce:	Wskazania respondentów według terminów badań												
	VII	VIII	IX	X	XI	XII	I	II	III	IV	V	VI	VII
	2012						2013						
	w procentach												
– poprawi się	14	12	12	11	14	10	14	12	12	12	11	12	15
– nie zmieni się	47	45	41	44	46	46	44	47	50	45	48	52	51
– pogorszy się	29	35	40	38	31	37	33	32	31	34	33	27	26
Trudno powiedzieć	10	8	7	7	9	7	9	9	7	9	8	9	8

Przewidywania dotyczące **poziomu życia respondentów i ich rodzin** oraz **warunków materialnych ich gospodarstw domowych** nie zmieniły się znacząco w ciągu ostatniego miesiąca. Nadal większość ankietowanych (58%, wzrost o 2 punkty) sądzi, że za rok będzie im się żyło tak samo jak obecnie, 17% badanych uważa, że gorzej, a 16% – oczekuje poprawy w tym zakresie.

Tabela 12

Jak Pan(i) sądzi, czy za rok Panu(i) i Pana(i) rodzinie będzie się żyło:	Wskazania respondentów według terminów badań												
	VII	VIII	IX	X	XI	XII	I	II	III	IV	V	VI	VII
	2012						2013						
	w procentach												
– lepiej	17	16	17	15	14	14	20	17	15	15	17	16	16
– tak samo	52	52	48	50	55	52	49	54	56	53	51	56	58
– gorzej	21	23	26	23	21	26	21	20	20	21	20	18	17
Trudno powiedzieć	10	9	9	12	10	8	10	9	9	11	12	10	9

W prognozach warunków materialnych gospodarstw domowych również dominuje przekonanie o utrzymaniu *status quo* (67%, spadek o 2 punkty), pozostali badani niemal równie często sądzą, że się one poprawią (17%), co pogorszą (16%).

Tabela 13

Jak Pan(i) sądzi, czy w ciągu najbliższego roku warunki materialne Pana(i) gospodarstwa domowego:	Wskazania respondentów według terminów badań												
	VII	VIII	IX	X	XI	XII	I	II	III	IV	V	VI	VII
	2012						2013						
	w procentach												
– poprawią się	15	14	14	14	15	16	18	17	13	13	15	16	17
– pozostaną bez zmian	65	64	61	59	62	63	63	63	70	64	69	69	67
– pogorszą się	20	22	25	27	23	21	19	20	17	23	16	15	16

Nieco lepsze niż przed miesiącem są prognozy rozwoju **sytuacji w zakładach pracy**. Obecnie co szósty pracujący (16%, spadek o 3 punkty) obawia się zmian na gorsze, trochę większa grupa (19%, wzrost o 4 punkty) liczy na poprawę, natomiast większość (58%) jest zdania, że kondycja ich zakładów pracy się nie zmieni.

Tabela 14

Czy, Pana(i) zdaniem, w ciągu najbliższego roku sytuacja w Pana(i) zakładzie pracy:	Wskazania respondentów aktywnych zawodowo* według terminów badań												
	VII	VIII	IX	X	XI	XII	I	II	III	IV	V	VI	VII
	2012						2013						
	N*												
	w procentach												
– poprawi się	19	17	16	16	17	16	17	14	14	17	16	15	19
– pozostanie bez zmian	56	61	56	54	60	56	57	59	63	59	59	59	58
– pogorszy się	14	16	19	20	16	20	17	19	16	17	16	19	16
Trudno powiedzieć	11	6	9	10	7	8	9	8	7	7	9	7	7

BEZPIECZEŃSTWO ZATRUDNIENIA I OCENA LOKALNYCH RYNKÓW PRACY

W ciągu ostatniego miesiąca nie zmieniły się znacząco oceny **sytuacji na lokalnych rynkach pracy**. Nadal prawie jedna trzecia ankietowanych (30%) sądzi, że w ich okolicy można znaleźć zatrudnienie, w tym jednak 29% (wzrost o 2 punkty) ocenia, że trudno jest o odpowiednią pracę. Jednocześnie w dalszym ciągu ponad dwie trzecie badanych (68%) uważa, że w ich okolicy trudno jest znaleźć jakąkolwiek pracę (47%) bądź nie ma jej wcale (21%).

Tabela 15

Jak określił(a)by Pan(i) sytuację na rynku pracy w Pana(i) miejscowości lub okolicy? Czy, Pana(i) zdaniem, obecnie:	Wskazania respondentów według terminów badań												
	VII	VIII	IX	X	XI	XII	I	II	III	IV	V	VI	VII
	2012						2013						
	w procentach												
– bez większych problemów można znaleźć odpowiednią pracę	2	2	2	2	2	2	2	2	1	1	2	2	1
– można wprawdzie znaleźć jakąś pracę, ale trudno jest o pracę odpowiednią	30	33	32	32	30	28	28	25	26	25	28	27	29
– trudno jest znaleźć jakąkolwiek pracę	46	42	44	48	46	46	44	48	44	47	46	48	47
– nie można znaleźć żadnej pracy	18	20	20	15	18	21	22	21	26	23	21	20	21
Trudno powiedzieć	4	3	2	3	4	3	4	4	3	4	3	3	2

W analizowanych grupach społeczno-demograficznych relatywnie najczęściej utraty zatrudnienia obawiają się ankietowani źle oceniający warunki materialne swoich gospodarstw domowych, mieszkający w miejscowościach liczących od 20 do 100 tys. mieszkańców, badani identyfikujący się z lewicą, a ze względu na sytuację zawodową – robotnicy niewykwalifikowani.

W lipcu oceny **poczucia zagrożenia bezrobociem**, po czerwcowym wzroście, powróciły do poziomu z maja. Zmniejszył się (o 7 punktów, do 34%) odsetek pracowników liczących się z możliwością utraty zatrudnienia, a zwiększył odsetek tych, którzy nie wyrażają takich obaw (również o 7 punktów, do 62%).

Tabela 16

Czy liczy się Pan(i) z możliwością utraty obecnej pracy (zwolnienia, bankructwa, upadku, likwidacji zakładu, gospodarstwa itp.)?	Wskazania osób aktywnych zawodowo* według terminów badań																									
	VII (N=483)	VIII (N=518)	IX (N=504)	X (N=514)	XI (N=494)	XII (N=557)	I (N=622)	II (N=565)	III (N=536)	IV (N=580)	V (N=577)	VI (N=514)	VII (N=548)													
	2012						2013																			
	w procentach																									
Bardzo poważnie się z tym liczę	9	39	6	39	9	42	9	38	6	40	9	36	7	36	10	33	12	40	9	42	9	35	9	41	6	34
Raczej tak	30		33		33		29		34		27		29		23		28		33		26		32		28	
Raczej nie	31		33		31		32		36		35		41		36		33		36		34		31		35	
Nie, to mało prawdopodobne	25	56		57		54		58		58		61		62		63		57		56		61		55		62
Trudno powiedzieć	5	5	4	4	4	4	4	4	2	2	3	3	3	2	4	4	3	3	2	2	4	4	4	4	4	4

* Dotyczy osób zatrudnionych, także rolników oraz emerytów i rencistów pracujących w niepełnym wymiarze godzin

Postrzeganie sytuacji na lokalnych rynkach pracy zależne jest od miejsca zamieszkania, poziomu wykształcenia, sytuacji finansowej, a także statusu zawodowego. Stosunkowo najlepiej sytuację tę oceniają mieszkańcy największych miast, badani z wyższym wykształceniem, dobrze oceniający warunki materialne swoich gospodarstw domowych, o najwyższych dochodach *per capita*, a w grupach społeczno-zawodowych – kadra kierownicza i specjaliści wyższego szczebla oraz osoby pracujące na własny rachunek.



Lipcowa poprawa niektórych wskaźników nastrojów społecznych, m.in. ocen poziomu życia badanych, opinii na temat sytuacji w zakładach pracy, czy spadek poczucia zagrożenia bezrobociem, nie zmienia ich całościowego obrazu, który jest raczej pesymistyczny. Wprawdzie sfera prywatna (poziom życia, warunki materialne, kondycja zakładów pracy) postrzegana jest częściej pozytywnie niż negatywnie, jednak w ocenach ogólnej sytuacji kraju, jakości życia politycznego oraz stanu gospodarki dominuje krytycyzm. Pewnym optymizmem może napawać fakt, że drugi z kolei miesiąc poprawiają się ogólne oceny sytuacji w kraju oraz prognozy stanu gospodarki. Choć przewidywania dotyczące sytuacji gospodarczej wciąż nie są zbyt dobre – odsetek obawiających się jej pogorszenia jest znacznie wyższy niż tych, którzy liczą na poprawę – prognozy jej rozwoju są najbardziej optymistyczne z zarejestrowanych w ciągu ostatnich dwunastu miesięcy. Zaznaczyć należy, że sondaż zrealizowany został przed ogłoszeniem przez rząd informacji na temat konieczności znowelizowania tegorocznego budżetu, spowodowanej mniejszymi niż zakładano wpływami z podatków.

Opracowała
Małgorzata OMYŁA-RUDZKA

Tabela 1

		Czy, ogólnie rzecz biorąc, sytuacja w naszym kraju zmierza w dobrym czy też w złym kierunku?			Liczba osób
		W dobrym	W złym	Trudno powiedzieć	
		%	%	%	
Ogółem		18	66	16	1004
Płeć	Mężczyźni	21	64	14	485
	Kobiety	15	68	18	519
Wiek	18-24 lata	24	57	19	118
	25-34	16	66	18	203
	35-44	14	70	16	171
	45-54	19	71	11	165
	55-64	17	69	14	173
	65 lat i więcej	20	60	20	173
Miejsce zamieszkania	Wieś	14	70	16	396
	Miasto do 19 999	21	66	13	156
	20 000 - 99 999	18	67	15	194
	100 000 - 499 999	19	66	15	161
	500 000 i więcej mieszk.	24	51	25	98
Wykształcenie	Podstawowe	17	66	17	218
	Zasadnicze zawodowe	14	74	12	251
	Średnie	18	68	14	337
	Wyższe	22	54	24	198
Grupa społ.-zaw. pracujący	Kadra kier., spec. z wyższym wyksz.	25	45	30	96
	Średni personel, technicy	17	71	12	35
	Pracownicy adm.-biurowi	18	70	12	80
	Pracownicy usług	9	79	12	64
	Robotnicy wykwalifikowani	14	78	8	105
	Robotnicy niewykwalifik.	9	83	7	53
	Rolnicy	12	69	18	65
	Pracujący na własny rach.	17	60	23	47
Bierni zawodowo	Renciści	17	68	15	66
	Emeryci	19	62	19	197
	Uczniowie i studenci	33	48	19	59
	Bezrobotni	18	69	14	81
	Gospodynie domowe i inni	20	68	12	56
Pracuje w:	inst. państw., publicznej	16	66	17	134
	spółce właścicieli prywatnych i państwa	12	71	18	112
	sekt. prywat. poza rolnict.	19	68	13	236
	prywatnym gosp. rolnym	12	71	16	66
Dochody na jedną osobę	Do 500 zł	11	77	12	137
	501-750	16	72	12	121
	751-1000	13	73	13	141
	1001-1500	26	62	12	176
	Powyżej 1500 zł	24	56	20	168
Ocena własnych war. mater.	Złe	5	84	10	161
	Średnie	15	71	14	437
	Dobre	25	54	21	406
Udział w prakt. religijnych	Kilka razy w tygodniu	20	71	9	60
	Raz w tygodniu	18	66	16	455
	1-2 razy w miesiącu	15	64	21	161
	Kilka razy w roku	20	65	15	204
	W ogóle nie uczestniczy	17	68	15	123
Poglądy polityczne	Lewica	15	67	18	139
	Centrum	21	62	17	376
	Prawica	23	65	12	265
	Trudno powiedzieć	8	74	19	224

Tabela 2

		Jak Pan(i) ogólnie ocenia obecną sytuację polityczną w Polsce? Czy jest ona:				Liczba osób
		dobra	ani dobra, ani zła	zła	Trudno powiedzieć	
		%	%	%	%	
Ogółem		8	31	55	6	1004
Płeć	Mężczyźni	9	30	57	4	485
	Kobiety	6	33	53	8	519
Wiek	18-24 lata	6	43	45	6	118
	25-34	10	37	49	4	203
	35-44	6	36	56	3	171
	45-54	6	27	61	6	165
	55-64	9	29	56	6	173
	65 lat i więcej	9	20	59	12	173
Miejsce zamieszkania	Wieś	8	29	56	6	396
	Miasto do 19 999	8	30	58	5	156
	20 000 - 99 999	6	33	54	7	194
	100 000 - 499 999	7	34	54	5	161
	500 000 i więcej mieszk.	11	35	45	9	98
Wykształcenie	Podstawowe	8	25	57	11	217
	Zasadnicze zawodowe	5	26	63	6	252
	Średnie	8	36	51	5	337
	Wyższe	10	38	48	4	198
Grupa społ.-zaw. pracujący	Kadra kier., spec. z wyższym wyksz.	9	39	49	2	96
	Średni personel, technicy	4	39	48	9	35
	Pracownicy adm.-biurowi	8	32	55	5	80
	Pracownicy usług	8	44	46	3	65
	Robotnicy wykwalifikowani	8	34	53	6	105
	Robotnicy niewykwalifik.	5	30	58	7	53
	Rolnicy	6	26	65	3	65
	Pracujący na własny rach.	10	27	61	2	47
Bierni zawodowo	Renciści	9	26	55	11	66
	Emeryci	9	22	59	10	197
	Uczniowie i studenci	3	53	40	4	59
	Bezrobotni	7	21	68	4	80
	Gospodynie domowe i inni	8	40	42	11	56
Pracuje w:	inst. państw., publicznej	8	33	55	4	135
	spółce właścicieli prywatnych i państwa	5	40	46	8	112
	sekt. pryw. poza rolnict.	7	34	55	3	236
	prywatnym gosp. rolnym	6	28	63	3	66
Dochody na jedną osobę	Do 500 zł	3	31	60	5	137
	501-750	7	29	58	5	121
	751-1000	4	32	56	8	141
	1001-1500	11	31	54	4	178
	Powyżej 1500 zł	11	36	46	6	168
Ocena własnych war. mater.	Złe	2	14	75	9	161
	Średnie	5	30	56	9	437
	Dobre	13	40	45	2	406
Udział w prakt. religijnych	Kilka razy w tygodniu	10	17	68	4	61
	Raz w tygodniu	9	29	56	6	454
	1-2 razy w miesiącu	8	36	49	8	161
	Kilka razy w roku	6	42	47	5	204
	W ogóle nie uczestniczy	3	25	63	9	123
Poglądy polityczne	Lewica	10	37	52	1	139
	Centrum	9	36	50	5	376
	Prawica	9	27	61	4	266
	Trudno powiedzieć	4	26	57	14	222

Tabela 3

		Jak Pan(i) ogólnie ocenia obecną sytuację gospodarczą w Polsce?				Liczba osób
		Czy jest ona:				
		dobra	ani dobra, ani zła	zła	Trudno powiedzieć	
		%	%	%	%	
Ogółem		14	36	44	6	1005
Płeć	Mężczyźni	18	37	42	3	486
	Kobiety	11	35	46	8	519
Wiek	18-24 lata	17	45	29	9	118
	25-34	19	42	37	3	203
	35-44	13	38	45	4	171
	45-54	8	39	50	3	165
	55-64	15	30	48	6	174
	65 lat i więcej	13	24	54	10	173
Miejsce zamieszkania	Wieś	12	36	44	8	396
	Miasto do 19 999	13	42	42	3	157
	20 000 - 99 999	15	30	50	6	194
	100 000 - 499 999	15	38	45	2	161
	500 000 i więcej mieszk.	20	38	35	7	98
Wykształcenie	Podstawowe	12	31	47	10	218
	Zasadnicze zawodowe	9	34	49	8	252
	Średnie	15	38	43	4	337
	Wyższe	21	40	37	2	198
Grupa społ.-zaw. pracujący	Kadra kier., spec. z wyższym wyksz.	19	44	36	1	96
	Średni personel, technicy	21	31	40	8	35
	Pracownicy adm.-biurowi	15	39	45	1	80
	Pracownicy usług	6	47	41	6	65
	Robotnicy wykwalifikowani	13	39	44	4	105
	Robotnicy niewykwalifik.	14	25	54	8	53
	Rolnicy	14	38	40	7	65
	Pracujący na własny rach.	19	30	47	4	47
Bierni zawodowo	Renciści	11	33	49	7	66
	Emeryci	12	27	52	9	197
	Uczniowie i studenci	18	46	29	7	59
	Bezrobotni	14	37	46	2	81
	Gospodynie domowe i inni	15	36	37	12	56
Pracuje w:	inst. państw., publicznej	12	43	41	4	135
	spółce właścicieli prywatnych i państwa	15	38	43	4	112
	sekt. pryw. poza rolnict.	16	36	44	4	236
	prywatnym gosp. rolnym	14	40	39	7	66
Dochody na jedną osobę	Do 500 zł	13	29	52	6	137
	501-750	8	37	47	7	121
	751-1000	10	37	49	4	141
	1001-1500	16	36	44	3	178
	Powyżej 1500 zł	23	36	35	5	168
Ocena własnych war. mater.	Złe	7	25	60	7	162
	Średnie	9	37	47	6	437
	Dobre	22	39	34	5	406
Udział w prakt. religijnych	Kilka razy w tygodniu	16	26	56	2	61
	Raz w tygodniu	13	34	47	6	455
	1-2 razy w miesiącu	11	42	39	8	161
	Kilka razy w roku	16	41	37	5	204
	W ogóle nie uczestniczy	17	32	47	5	123
Poglądy polityczne	Lewica	20	36	42	2	139
	Centrum	16	40	40	4	376
	Prawica	15	34	46	5	266
	Trudno powiedzieć	6	31	51	12	224

Tabela 4

		Czy obecnie Panu(i) i Pana(i) rodzinie żyje się:				Liczba osób
		dobrze	ani dobrze, ani źle	źle	Trudno powiedzieć	
		%	%	%	%	
Ogółem		45	42	13	0	1004
Płeć	Mężczyźni	45	42	13		485
	Kobiety	45	42	13	0	519
Wiek	18-24 lata	71	23	6		118
	25-34	61	33	6		202
	35-44	50	41	8		171
	45-54	33	53	13	0	165
	55-64	30	46	24		174
	65 lat i więcej	28	50	22		173
Miejsce zamieszkania	Wieś	37	48	15	0	396
	Miasto do 19 999	42	41	17		157
	20 000 - 99 999	44	43	14		194
	100 000 - 499 999	54	35	10		161
	500 000 i więcej mieszk.	67	27	6		97
Wykształcenie	Podstawowe	29	49	22		218
	Zasadnicze zawodowe	33	49	18		252
	Średnie	49	40	11	0	337
	Wyższe	71	27	2		197
Grupa społ.-zaw. pracujący	Kadra kier., spec. z wyższym wyksz.	78	22			95
	Średni personel, technicy	59	36	5		35
	Pracownicy adm.-biurowi	58	33	7	1	80
	Pracownicy usług	61	30	9		65
	Robotnicy wykwalifikowani	47	40	13		105
	Robotnicy niewykwalifik.	29	47	24		53
	Rolnicy	36	55	9		65
	Pracujący na własny rach.	68	30	1		47
Bierni zawodowo	Renciści	17	59	25		66
	Emeryci	29	50	21		197
	Uczniowie i studenci	77	19	3		59
	Bezrobotni	22	53	25		81
	Gospodynie domowe i inni	33	54	13		56
Pracuje w:	inst. państw., publicznej	65	29	6		135
	spółce właścicieli prywatnych i państwa	62	30	8		111
	sekt. pryw. poza rolnict.	53	37	10	0	236
	prywatnym gosp. rolnym	35	56	9		66
Dochody na jedną osobę	Do 500 zł	21	49	30		137
	501-750	33	42	25		121
	751-1000	36	51	13		141
	1001-1500	52	38	10		178
	Powyżej 1500 zł	68	28	3		167
Ocena własnych war. mater.	Złe	6	33	61		162
	Średnie	21	72	7		437
	Dobre	86	13	1	0	404
Udział w prakt. religijnych	Kilka razy w tygodniu	38	46	16		61
	Raz w tygodniu	47	41	12		455
	1-2 razy w miesiącu	45	44	11	1	161
	Kilka razy w roku	45	42	13		204
	W ogóle nie uczestniczy	40	40	20		122
Poglądy polityczne	Lewica	48	39	13	1	139
	Centrum	51	37	12		375
	Prawica	45	43	12		266
	Trudno powiedzieć	32	51	17		224

Tabela 5

		Jak Pan(i) ocenia obecne warunki materialne swojego gospodarstwa domowego? Czy są one:			Liczba osób
		złe	ani dobre, ani złe	dobre	
		%	%	%	
Ogółem		16	44	40	1005
Płeć	Mężczyźni	17	43	39	486
	Kobiety	15	44	41	519
Wiek	18-24 lata	8	35	58	118
	25-34	8	38	54	203
	35-44	12	44	44	171
	45-54	20	46	34	165
	55-64	25	46	29	174
	65 lat i więcej	23	49	28	173
Miejsce zamieszkania	Wieś	17	49	33	396
	Miasto do 19 999	20	39	41	157
	20 000 - 99 999	16	44	40	194
	100 000 - 499 999	14	41	45	161
	500 000 i więcej mieszk.	8	31	61	98
Wykształcenie	Podstawowe	28	46	26	218
	Zasadnicze zawodowe	20	51	29	252
	Średnie	12	44	45	337
	Wyższe	6	32	63	198
Grupa społ.-zaw. pracujący	Kadra kier., spec. z wyższym wyksz.	4	23	73	96
	Średni personel, technicy	5	33	62	35
	Pracownicy adm.-biurowi	5	42	53	80
	Pracownicy usług	13	40	47	65
	Robotnicy wykwalifikowani	14	50	36	105
	Robotnicy niewykwalifik.	31	47	22	53
	Rolnicy	15	51	35	65
	Pracujący na własny rach.	6	23	71	47
Bierni zawodowo	Renciści	34	45	22	66
	Emeryci	22	53	25	197
	Uczniowie i studenci	7	30	63	59
	Bezrobotni	29	50	21	81
	Gospodynie domowe i inni	15	54	31	56
Pracuje w:	inst. państw., publicznej	8	34	59	135
	spółce właścicieli prywatnych i państwa	12	36	52	112
	sekt. pryw. poza rolnict.	12	40	49	236
	prywatnym gosp. rolnym	17	53	31	66
Dochody na jedną osobę	Do 500 zł	35	48	17	137
	501-750	31	45	25	121
	751-1000	22	47	31	141
	1001-1500	11	47	42	178
	Powyżej 1500 zł	4	31	66	168
Ocena własnych war. mater.	Złe	100			162
	Średnie		100		437
	Dobre			100	406
Udział w prakt. religijnych	Kilka razy w tygodniu	22	43	35	61
	Raz w tygodniu	12	45	43	455
	1-2 razy w miesiącu	18	45	38	161
	Kilka razy w roku	19	43	39	204
	W ogóle nie uczestniczy	24	38	38	123
Poglądy polityczne	Lewica	17	39	44	139
	Centrum	15	40	45	376
	Prawica	16	45	39	266
	Trudno powiedzieć	18	49	32	224

Tabela 6

		Jak Pan(i) ogólnie ocenia obecną sytuację w Pana(i) zakładzie pracy? Czy jest ona:				Liczba osób
		dobra	ani dobra, ani zła	zła	Trudno powiedzieć	
		%	%	%	%	
Ogółem		51	32	14	3	546
Płeć	Mężczyźni	48	35	15	2	290
	Kobiety	54	29	13	3	256
Wiek	18-24 lata	67	14	10	8	41
	25-34	58	30	11	1	168
	35-44	53	34	11	2	142
	45-54	38	44	16	2	116
	55-64	43	30	24	2	70
	65 lat i więcej	46	10	35	9	8
Miejsce zamieszkania	Wieś	55	33	12	0	207
	Miasto do 19 999	47	35	16	2	73
	20 000 - 99 999	49	32	14	5	107
	100 000 - 499 999	47	36	14	4	95
	500 000 i więcej mieszk.	53	22	21	4	64
Wykształcenie	Podstawowe	47	36	17		45
	Zasadnicze zawodowe	47	37	14	2	151
	Średnie	52	29	15	4	191
	Wyższe	55	31	13	2	158
Grupa społ.-zaw. pracujący	Kadra kier., spec. z wyższym wyksz.	52	33	14	1	93
	Średni personel, technicy	60	27	14		35
	Pracownicy adm.-biurowi	67	20	10	3	77
	Pracownicy usług	51	32	14	3	64
	Robotnicy wykwalifikowani	51	30	18	1	102
	Robotnicy niewykwalifik.	45	31	17	7	50
	Rolnicy	27	61	12		63
	Pracujący na własny rach.	54	26	19	2	47
Bierni zawodowo	Renciści	29	71			3
	Emeryci	20	22	17	42	4
	Uczniowie i studenci	62	23		15	6
	Bezrobotni	100				1
	Gospodynie domowe i inni	100				1
Pracuje w:	inst. państw., publicznej	52	31	16	2	134
	spółce właścicieli prywatnych i państwa	56	24	18	2	111
	sekt. pryw. poza rolnict.	53	30	13	4	235
	prywatnym gosp. rolnym	31	59	10		66
Dochody na jedną osobę	Do 500 zł	53	32	14	1	66
	501-750	46	29	21	4	49
	751-1000	46	35	19		73
	1001-1500	56	28	16		94
	Powyżej 1500 zł	53	34	11	2	112
Ocena własnych war. mater.	Złe	36	21	40	3	62
	Średnie	39	45	14	3	213
	Dobre	64	25	9	2	270
Udział w prakt. religijnych	Kilka razy w tygodniu	42	13	34	11	22
	Raz w tygodniu	51	35	12	2	246
	1-2 razy w miesiącu	47	42	8	3	86
	Kilka razy w roku	51	30	16	3	123
	W ogóle nie uczestniczy	57	19	22	1	68
Poglądy polityczne	Lewica	67	21	12		82
	Centrum	48	37	12	2	216
	Prawica	50	32	16	2	153
	Trudno powiedzieć	44	31	18	6	95

Tabela 7

		Jak określił(a)by Pan(i) sytuację na rynku pracy w Pana(i) miejscowości lub w okolicy? Czy, Pana(i) zdaniem, obecnie:					Liczba osób
		bez większych problemów można znaleźć odpowiednią pracę	można wprawdzie znaleźć jakąś pracę, ale trudno jest o pracę odpowiednią	trudno jest znaleźć jakąkolwiek pracę	nie można znaleźć żadnej pracy	Trudno powiedzieć	
		%	%	%	%	%	
Ogółem		1	29	47	21	2	1005
Płeć	Mężczyźni	1	34	40	22	3	486
	Kobiety	1	24	52	21	2	519
Wiek	18-24 lata	2	33	52	12	2	118
	25-34	1	41	49	9		203
	35-44	2	39	44	14	1	171
	45-54	2	22	47	28	2	165
	55-64		21	43	33	3	174
	65 lat i więcej	1	17	45	30	6	173
Miejsce zamieszkania	Wieś	1	20	50	27	2	396
	Miasto do 19 999		25	44	30	1	157
	20 000 - 99 999	1	29	53	16	2	194
	100 000 - 499 999	2	38	44	14	3	161
	500 000 i więcej mieszk.	5	57	28	6	5	98
Wykształcenie	Podstawowe	2	17	50	28	4	218
	Zasadnicze zawodowe	0	23	44	30	2	252
	Średnie	1	30	49	18	2	337
	Wyższe	2	48	40	9	1	198
Grupa społ.-zaw. pracujący	Kadra kier., spec. z wyższym wyksz.	3	55	35	7		96
	Średni personel, technicy		41	47	12		35
	Pracownicy adm.-biurowi		40	46	11	3	80
	Pracownicy usług		30	61	9		65
	Robotnicy wykwalifikowani	3	36	40	20		105
	Robotnicy niewykwalifik.	2	22	45	31		53
	Rolnicy Pracujący na własny rach.		17 45	52 46	29 7	2 1	65 47
Bierni zawodowo	Renciści		15	45	34	6	66
	Emeryci	1	16	45	32	6	197
	Uczniowie i studenci	3	35	53	7	3	59
	Bezrobotni		20	45	34	1	81
	Gospodynie domowe i inni		23	57	19	2	56
Pracuje w:	inst. państw., publicznej	2	39	48	11	1	135
	spółce właścicieli prywatnych i państwa	2	41	44	13	1	112
	sekt. pryw. poza rolnict.	2	39	43	16	1	236
	prywatnym gosp. rolnym		18	51	29	2	66
Dochody na jedną osobę	Do 500 zł		15	55	29	1	137
	501-750	1	23	40	36	1	121
	751-1000	1	21	50	26	2	141
	1001-1500	1	34	44	19	2	178
	Powyżej 1500 zł	2	47	37	11	2	168
Ocena własnych war. mater.	Złe		11	41	45	3	162
	Średnie	1	24	54	20	3	437
	Dobre	2	42	41	13	1	406
Udział w prakt. religijnych	Kilka razy w tygodniu	2	17	54	23	5	61
	Raz w tygodniu	1	27	47	23	2	455
	1-2 razy w miesiącu		32	48	18	2	161
	Kilka razy w roku		32	46	20	2	204
	W ogóle nie uczestniczy	5	32	40	21	2	123
Poglądy polityczne	Lewica	2	32	41	23	2	139
	Centrum	1	31	45	21	2	376
	Prawica	1	33	44	19	2	266
	Trudno powiedzieć	0	19	54	23	3	224

Tabela 8

		Czy liczy się Pan(i) z możliwością utraty obecnej pracy (zwolnienia, bankructwa, upadku, likwidacji zakładu, gospodarstwa itp.)?			Liczba osób
		Tak	Nie	Trudno powiedzieć	
		%	%	%	
Ogółem		34	62	4	548
Płeć	Mężczyźni	36	61	3	291
	Kobiety	32	64	4	257
Wiek	18-24 lata	33	61	7	42
	25-34	39	59	1	167
	35-44	28	69	3	142
	45-54	36	58	6	117
	55-64	30	66	4	72
	65 lat i więcej	42	58		8
Miejsce zamieszkania	Wieś	33	65	2	209
	Miasto do 19 999	30	63	6	73
	20 000 - 99 999	40	57	4	106
	100 000 - 499 999	33	63	3	96
	500 000 i więcej mieszk.	33	62	5	65
Wykształcenie	Podstawowe	37	59	4	46
	Zasadnicze zawodowe	31	65	4	151
	Średnie	37	60	3	192
	Wyższe	33	64	3	159
Grupa społ.-zaw. pracujący	Kadra kier., spec. z wyższym wyksz.	34	63	3	94
	Średni personel, technicy	36	64		35
	Pracownicy adm.-biurowi	34	65	1	78
	Pracownicy usług	31	63	5	64
	Robotnicy wykwalifikowani	39	54	7	102
	Robotnicy niewykwalifik.	56	41	4	51
	Rolnicy	14	86		63
	Pracujący na własny rach.	27	71	2	47
Bierni zawodowo	Renciści	71		29	3
	Emeryci	38	62		4
	Uczniowie i studenci	39	46	15	6
	Bezrobotni		100		1
	Gospodynie domowe i inni		100		1
Pracuje w:	inst. państw., publicznej	27	68	5	135
	spółce właścicieli prywatnych i państwa	40	58	1	112
	sekt. prywat. poza rolnict.	41	55	4	235
	prywatnym gosp. rolnym	13	87		66
Dochody na jedną osobę	Do 500 zł	38	60	3	67
	501-750	41	56	4	49
	751-1000	36	63	1	73
	1001-1500	35	65		94
	Powyżej 1500 zł	26	73	1	112
Ocena własnych war. mater.	Złe	56	40	4	61
	Średnie	36	60	5	214
	Dobre	28	70	2	273
Udział w prakt. religijnych	Kilka razy w tygodniu	36	60	4	23
	Raz w tygodniu	36	60	4	248
	1-2 razy w miesiącu	35	60	5	86
	Kilka razy w roku	30	67	3	122
	W ogóle nie uczestniczy	32	68		69
Poglądy polityczne	Lewica	40	57	4	82
	Centrum	33	66	2	218
	Prawica	38	59	3	154
	Trudno powiedzieć	27	66	7	94