

**NR 44/2014**

---

**JAK SIĘ NAM ŻYJE?**

---

**MATERIALNY WYMIAR**

---

**ŻYCIA RODZIN**

---

Znak jakości przyznany CBOS przez Organizację Firm Badania Opinii i Rynku 14 stycznia 2014 roku



Fundacja Centrum Badania Opinii Społecznej  
ul. Żurawia 4a, 00-503 Warszawa  
e-mail: sekretariat@cbos.pl; info@cbos.pl  
<http://www.cbos.pl>  
(48 22) 629 35 69

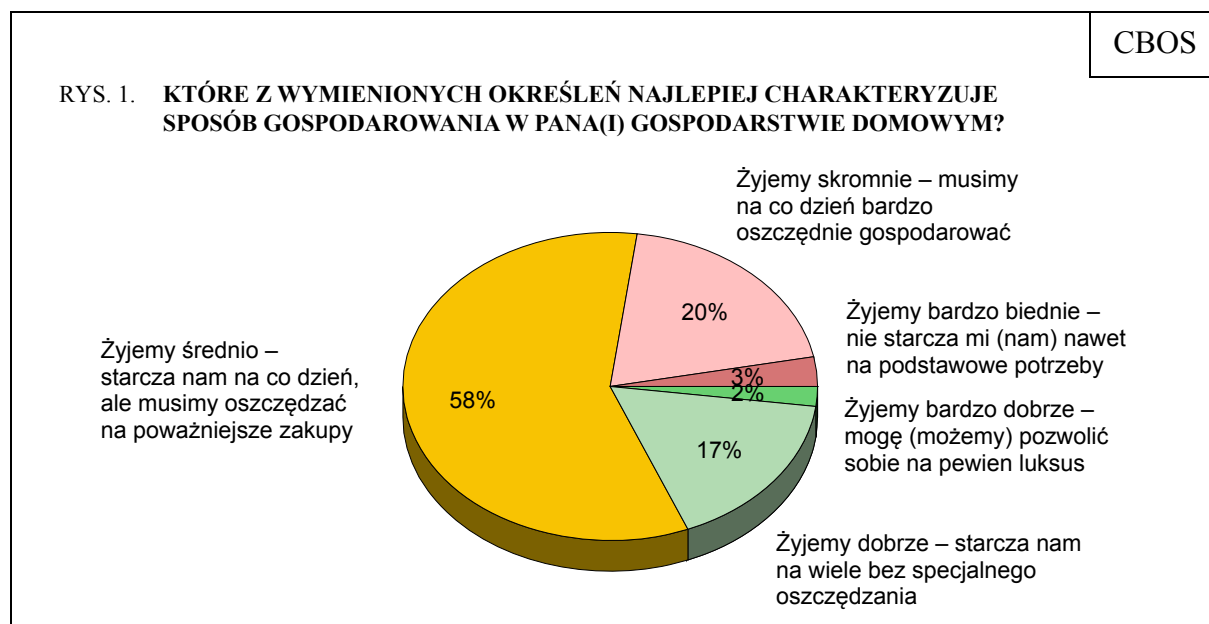
- ▶ Większość badanych (58%) twierdzi, że stopę życiową ich rodzin można określić jako przeciętną, mniej więcej co czwarty (23%) uważa, że jego rodzina żyje poniżej przeciętnej, a co piąty (19%) – że powyżej.
  
- ▶ W ostatnim dziesięcioleciu odnotowaliśmy zdecydowany spadek odsetka badanych określających standard życia swoich gospodarstw domowych jako niższy niż przeciętny i wzrost odsetka tych, którym żyje się lepiej niż przeciętnie.
  
- ▶ Mniej więcej co szósty badany deklaruje, że w okresie ostatnich dwunastu miesięcy jego rodzina miewała problemy z regulowaniem opłat mieszkaniowych (18%) oraz z pokryciem wydatków na żywność (16%).
  
- ▶ Jedna czwarta Polaków (24%) twierdzi, że jest spokojna o finansową przyszłość swoich rodzin. Ponad dwie piąte (41%) generalnie nie boi się biedy, ale bierze pod uwagę pogorszenie się sytuacji materialnej swoich gospodarstw domowych. Mniej więcej co czwarty (28%) boi się biedy, ale wierzy, że jego rodzina poradzi sobie. Natomiast co szesnasty (6%) bardzo pesymistycznie ocenia sytuację finansową swojej rodziny, boi się biedy i nie wie, jak sobie radzić z tą sytuacją.
  
- ▶ W tym roku odnotowaliśmy najniższe poczucie zagrożenia biedą w ostatnim dziesięcioleciu.



Polakom żyje się lepiej niż w latach dziewięćdziesiątych, a nawet lepiej niż przed dziesięcioma laty – ale czy to znaczy, że dobrze? W marcu ponownie poprosiliśmy badanych o bardziej szczegółowe określenie kondycji swoich gospodarstw domowych<sup>1</sup> i stopnia zaspokojenia najważniejszych potrzeb.

### STANDARD ŻYCIA

Większość badanych (58%) twierdzi, że stopę życiową ich rodzin można określić jako przeciętną, tzn. starcza im na codzienne wydatki, ale muszą oszczędzać na poważniejsze zakupy. Mniej więcej co czwarty (23%) uważa, że jego rodzina żyje poniżej przeciętnej (przy czym nieliczni – 3% – przyznają, że żyją bardzo biednie i nie starcza im nawet na podstawowe potrzeby), a blisko co piąty – że powyżej przeciętnej, chociaż swoje warunki jako bardzo dobre – pozwalające nawet na pewien luksus – określa tylko 2% badanych.



<sup>1</sup> Badanie „Aktualne problemy i wydarzenia” (286) przeprowadzono metodą wywiadów bezpośrednich (face-to-face) wspomaganym komputerowo (CAPI) w dniach 6–12 marca 2014 roku na liczącej 1098 osób reprezentatywnej próbie losowej dorosłych mieszkańców Polski.

Odsetek badanych przekonanych, że ich rodzinom żyje się dobrze lub bardzo dobrze, wyraźnie spada wraz z wiekiem respondentów. Wśród badanych w wieku od 18 do 24 lat dwie piąte (40%) bardzo dobrze ocenia kondycję finansową swoich rodzin. Tak często deklarowana optymistyczna opinia najmłodszych respondentów jest zapewne w dużej mierze efektem braku wiedzy na temat poziomu przychodów i wydatków w ich rodzinach. Wielu z nich prawdopodobnie jeszcze nie prowadzi samodzielnych gospodarstw domowych.

Tabela 1

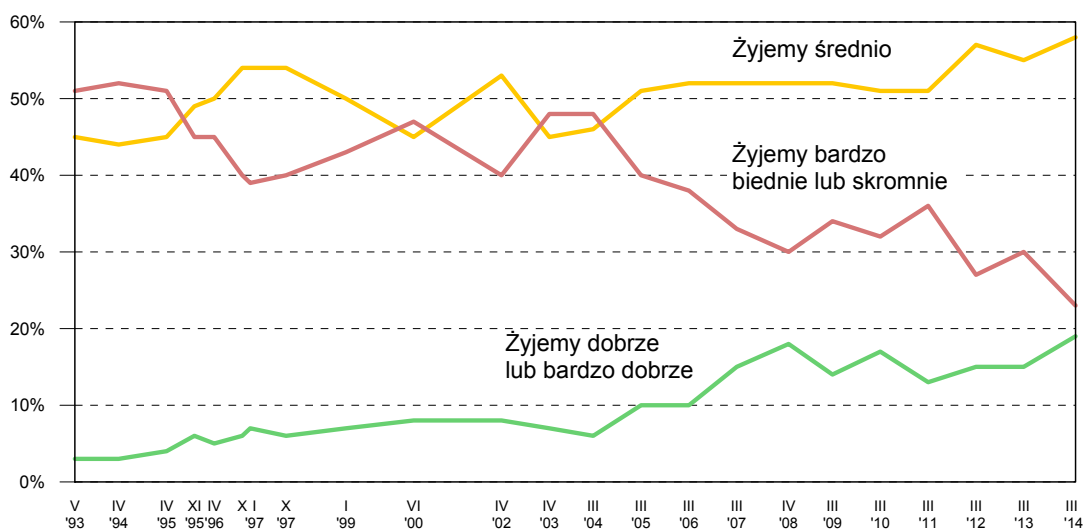
Które z wymienionych określeń najlepiej charakteryzuje sposób gospodarowania pieniędzmi w Pana(i) gospodarstwie domowym?	Wskazania respondentów w wieku:					
	18–24 lata	25–34	35–44	45–54	55–64	65 lat i więcej
	w procentach					
Żyjemy bardzo biednie lub skromnie	15	10	19	29	29	35
Żyjemy średnio	45	64	63	57	58	58
Żyjemy dobrze lub bardzo dobrze	40	26	19	15	13	8

W ostatnim dziesięcioleciu odnotowaliśmy zdecydowany spadek odsetka badanych określających standard życia swoich gospodarstw domowych jako niższy niż przeciętny (spadek o połowę w stosunku do 2004 roku) i wzrost odsetka tych, którym żyje się lepiej niż przeciętnie (trzykrotny wzrost). Nadal mniej więcej połowa badanych uważa, że ich rodziny żyją na średnim poziomie.

Tabela 2

Które z wymienionych określeń najlepiej charakteryzuje sposób gospodarowania pieniędzmi w Pana(i) gospodarstwie domowym?	Wskazania respondentów według terminów badań											
	IV '03	III '04	III '05	III '06	III '07	IV '08	III '09	III '10	III '11	III '12	III '13	III '14
	w procentach											
Żyjemy bardzo biednie	9	9	6	8	5	4	6	5	3	3	5	3
Żyjemy skromnie	39	39	34	30	28	26	28	27	33	24	25	20
Żyjemy średnio	45	46	51	52	52	52	52	51	51	57	55	58
Żyjemy dobrze	7	6	9	9	14	17	13	15	12	15	14	17
Żyjemy bardzo dobrze	0	0	1	1	1	1	1	2	1	0	1	2

RYS. 2. KTÓRE Z WYMIENIONYCH OKREŚLEŃ NAJLEPIEJ CHARAKTERYZUJE SPOSÓB GOSPODAROWANIA PIENIĘDZMI W PANA(I) GOSPODARSTWIE DOMOWYM?



### KŁOPOTY FINANSOWE RODZIN

W naszym badaniu zapytaliśmy także o poziom zaspokojenia potrzeb – uwzględniając obszary objęte definicją minimum socjalnego (z pominięciem wydatków na transport i łączność), czyli poziomu pozwalającego na zachowanie godziwych warunków życia<sup>2</sup>. W odróżnieniu od minimum egzystencji, minimum socjalne uwzględnia nie tylko potrzeby biologiczne, ale także zasoby niezbędne do uczestniczenia w życiu społecznym. Uważane jest ono za górną granicę obszaru ubóstwa<sup>3</sup>.

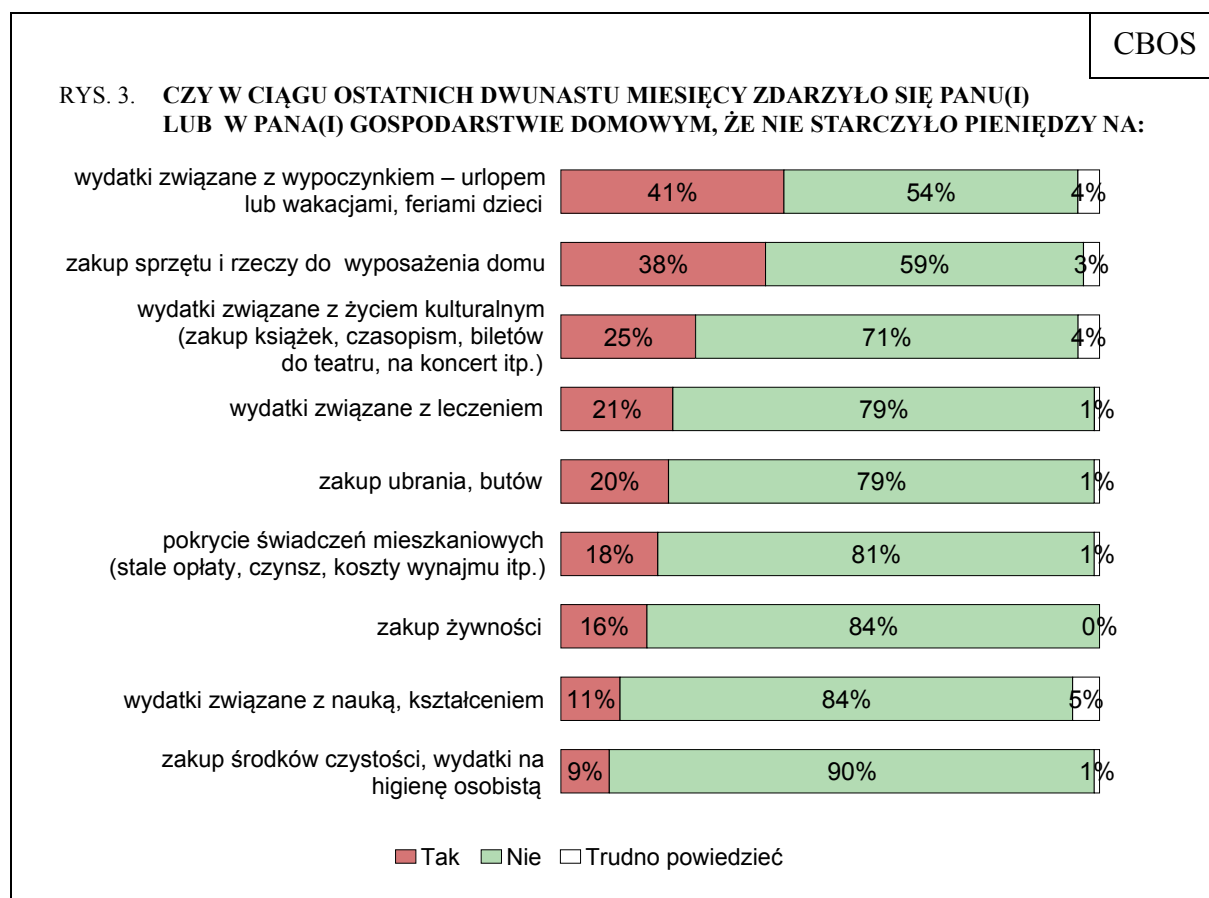
Dwie piąte badanych (41%) stwierdziło, że w okresie ostatnich dwunastu miesięcy zdarzały się sytuacje, że ich rodzinom brakowało na wydatki związane z wypoczynkiem bądź zakupem sprzętu i rzeczy do wyposażenia domu (38%). Co czwarty (25%) stwierdził, że w jego gospodarstwie domowym były problemy z zaspokojeniem potrzeb kulturalnych członków rodziny, a mniej więcej co piąty – że zabrakło na pokrycie wydatków związanych z leczeniem (21%) lub zakupem odzieży (20%). Więcej niż co szósty badany deklarował, że jego rodzina miewała problemy z regulowaniem opłat mieszkaniowych (18%), a nieco mniej – z pokryciem wydatków na żywność (16%). Blisko jedna dziesiąta badanych

<sup>2</sup> M. Raczkowska, *Minimum socjalne i minimum egzystencji – wzorce warunków bytu ludności żyjącej w sferze ubóstwa*, „Zeszyty Naukowe SGGW”, 58, 63–73.

<sup>3</sup> jw.

stwierdziła, że w minionym roku w ich rodzinach zabrakło pieniędzy na wydatki edukacyjne (11%) lub na środki czystości i higieny osobistej (9%).

Poziom deprivacji potrzeb żywieniowych oraz związanych z zaopatrzeniem w odzież, obuwie, środki czystości i higieny osobistej, problemy z regulowaniem opłat mieszkaniowych, a także w zakresie wydatków na kulturę i wyposażenie mieszkania, jest znacznie wyższy wśród badanych oceniających swoje warunki materialne jako złe oraz wśród bezrobotnych. W przypadku wydatków na leczenie, oprócz tych dwóch grup, problemy z zaspokojeniem potrzeb w tym zakresie były znacznie częstsze także wśród rencistów oraz osób starszych. Natomiast deprivację potrzeb edukacyjnych i tych związanych z wypoczynkiem bardzo często deklarują osoby w wieku 35–44 lata, czyli badani, wśród których najwięcej jest rodziców dzieci w wieku szkolnym. Ponadto niemożność zaspokojenia potrzeb edukacyjnych niemal dwukrotnie częściej zgłaszają mieszkańcy dużych miast niż wsi i małych miasteczek. Ten fakt może być związany z różnicami w ofercie dodatkowych form kształcenia dostępnych w większych i mniejszych miejscowościach (zob. tabele aneksowe).





W latach 1995–2006 notowaliśmy znacznie wyższe odsetki deklaracji świadczących o niezaspokojeniu omawianych potrzeb. Co ważne, wskaźniki deprywacji poszczególnych potrzeb prawie się w tym okresie nie zmieniały, z wyjątkiem skali problemów z pokryciem wydatków na żywność i odzież, która systematycznie się zmniejszała. Zdecydowaną poprawę wszystkich wskaźników odnotowaliśmy po raz pierwszy w 2010 roku. Obecnie utrzymują się one na podobnym poziomie jak przed kilkoma laty.

Tabela 3

Czy w ciągu ostatnich dwunastu miesięcy zdarzyło się Panu(i) lub w Pana(i) gospodarstwie domowym, że nie starczyło pieniędzy na:	Odpowiedzi twierdzące według terminów badań										
	XI 1995	IV 1996	X 1996	X 1997	IV 2002	IV 2003	III 2005	III 2006	III 2010	III 2011	III 2014
	w procentach										
– wydatki związane z wypoczynkiem – urlopem lub wakacjami, feriami dzieci	-	-	-	-	60	59	57	59	41	45	41
– zakup sprzętu i rzeczy do wyposażenia domu	-	-	-	-	58	60	57	57	41	42	38
– wydatki związane z życiem kulturalnym (zakup książek, czasopism, biletów do teatru, na koncert itp.)	47	48	43	42	41	44	42	44	26	28	25
– wydatki związane z leczeniem	37	39	39	35	36	39	37	36	25	27	21
– zakup ubrania, butów	57	56	47	46	38	39	38	36	21	23	20
– pokrycie świadczeń mieszkaniowych (stałe opłaty, czynsz, koszty wynajmu itp.)	-	-	-	-	-	32	29	24	18	19	18
– zakup żywności	37	35	32	28	25	29	27	25	16	19	16
– wydatki związane z nauką, kształceniem	22	20	21	22	20	23	22	21	12	12	11
– zakup środków czystości, wydatki na higienę osobistą	22	20	20	15	19	22	19	20	13	14	9

Ponad połowa ankietowanych (55%) deklaruje, że w okresie ostatnich dwunastu miesięcy ich rodziny doświadczyły problemów z zaspokojeniem jakichś potrzeb. Jedna trzecia (32%) miała problemy z pokryciem wydatków w zakresie od jednej do trzech wymienionych dziedzin. Blisko co czwarty (23%) miał problemy z zaspokojeniem potrzeb w więcej niż trzech obszarach. Rodziny niemal połowy badanych (45%) nie doświadczyły żadnych problemów tego typu.

Tabela 4

Poziom zaspokojenia lub deprivacji potrzeb rodzin	Wskazania respondentów według terminów badań					
	IV 2003	III 2005	III 2006	III 2010	III 2011	III 2014
	w procentach					
Badani, których rodziny nie miały problemów finansowych w żadnej dziedzinie	25	28	27	43	39	45
Badani, których rodziny miały problemy:						
– w jednej dziedzinie	9	10	10	13	13	11
– w dwóch dziedzinach	10	11	11	11	11	12
– w trzech dziedzinach	10	9	10	8	9	9
– w czterech dziedzinach	11	9	9	7	7	6
– w pięciu dziedzinach	8	8	8	4	6	4
– w sześciu dziedzinach	6	7	6	4	5	4
– w siedmiu dziedzinach	6	6	6	3	3	4
– w ośmiu dziedzinach	6	4	5	3	4	2
– w dziewięciu dziedzinach	9	8	7	4	3	3

Pytanie o poziom zaspokojenia różnego rodzaju potrzeb pozwala także lepiej zrozumieć, co dla badanych oznacza przeciętny standard życia, życie skromne oraz dobre. Okazuje się, że dwie trzecie badanych twierdzących, że ich rodzinom żyje się biednie lub skromnie, zadeklarowało, iż w ostatnim roku zabrakło im na wydatki związane z wypoczynkiem (65%) oraz wyposażeniem mieszkania (66%). Około połowa z nich nie miała pieniędzy na jakieś wydatki związane z leczeniem (51%), zakupem odzieży lub butów (50%), pokryciem świadczeń mieszkaniowych (45%) lub dostępem do kultury (46%). W domach ponad dwóch piątych najuboższych rodzin (42%) zdarzały się sytuacje, że brakowało pieniędzy na jedzenie.

Badani określający sytuację swoich rodzin jako przeciętną najczęściej mieli problemy z wydatkami na wypoczynek (41%), zakup sprzętu i rzeczy do wyposażenia domu (37%) oraz z wydatkami na życie kulturalne (23%).

Nawet wśród osób twierdzących, że ich rodzinom żyje się dobrze lub bardzo dobrze, zdarzały się sytuacje niezaspokojenia pewnych potrzeb, głównie w zakresie rekreacji (12%) i wyposażenia mieszkania (9%). Może się to wiązać zarówno z niezaspokojeniem pewnych aspiracji w tym zakresie, jak i faktem, że w badaniu pytaliśmy o ostatnie 12 miesięcy, a sytuacja rodzin niektórych respondentów mogła się w tym czasie znacząco zmienić.

Tabela 5

Czy w ciągu ostatnich dwunastu miesięcy zdarzyło się Panu(i) lub w Pana(i) gospodarstwie domowym, że nie starczyło pieniędzy na:	Odpowiedzi twierdzące badanych deklarujących, że ich rodziny żyją:		
	biednie lub skromnie	średnio	dobrze lub bardzo dobrze
	w procentach		
– wydatki związane z wypoczynkiem – urlopem lub wakacjami, feriami dzieci	65	41	12
– zakup sprzętu i rzeczy do wyposażenia domu	66	37	9
– wydatki związane z życiem kulturalnym (zakup książek, czasopism, biletów do teatru, na koncert itp.)	46	23	5
– wydatki związane z leczeniem	51	14	4
– zakup ubrania, butów	50	14	3
– pokrycie świadczeń mieszkaniowych (stale opłaty, czynsz, koszty wynajmu itp.)	45	13	2
– zakup żywności	42	10	2
– wydatki związane z nauką, kształceniem	24	8	2
– zakup środków czystości, wydatki na higienę osobistą	29	4	1

Dzieląc poszczególne obszary zaspokojenia potrzeb na te związane z kwestiami bytowymi, jak zakup żywności, odzieży, środków czystości i higieny osobistej, związane z eksploatacją mieszkania i leczeniem, oraz inne potrzeby, związane z dostępem do kultury, edukacji, rekreacji oraz standardem wyposażenia mieszkania, próbowaliśmy ocenić poziom życia polskich rodzin. Co trzeci badany (34%) deklarował, że w okresie ostatnich 12 miesięcy jego rodzina miała problem z zaspokojeniem pewnych potrzeb bytowych (wśród najuboższych 70%, wśród tych o średnim standardzie życia – 28%, a nawet wśród badanych oceniających swój standard życia jako ponadprzeciętny – 7%). Co piąty ankietowany (21%) skarżył się, że jego rodzina miała problemy ze sprostaniem wydatkom w innych badanych obszarach, ale nie z tymi w zakresie potrzeb bytowych (15% wśród najuboższych, 27% wśród żyjących przeciętnie i 9% wśród żyjących co najmniej dobrze). Żadnych problemów w badanych obszarach nie doświadczyły rodziny około połowy badanych (45%).

Tabela 6

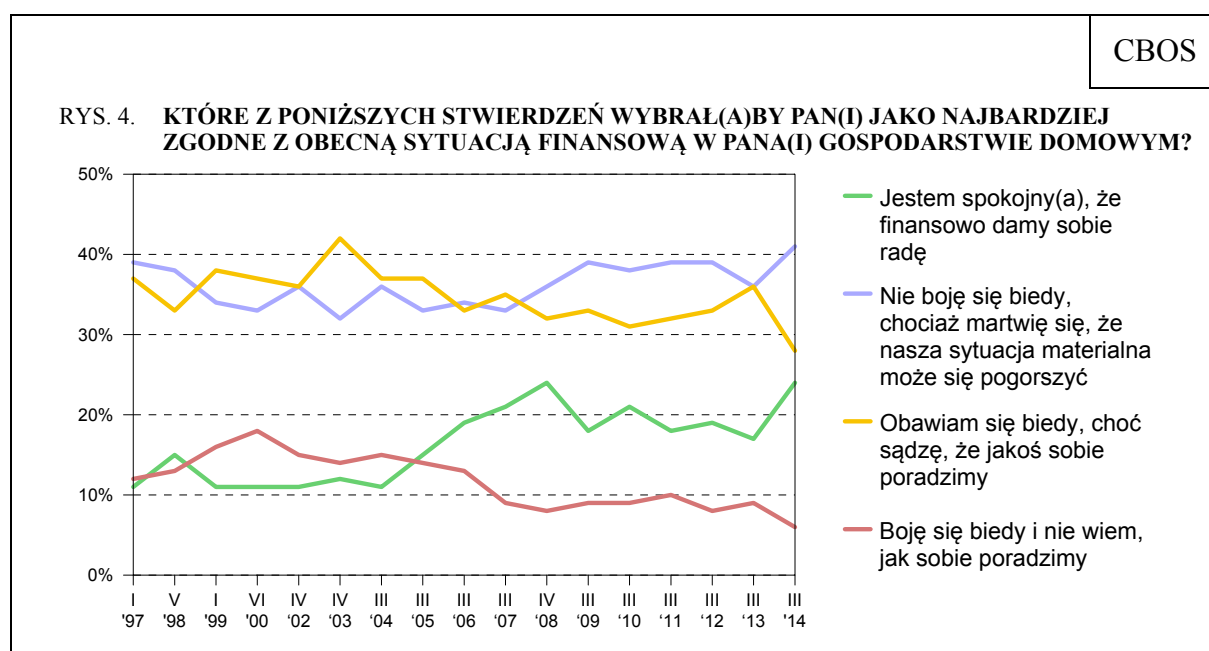
Poziom zaspokojenia lub deprivacji potrzeb rodzin	Odpowiedzi badanych deklarujących, że ich rodziny żyją:			Ogółem
	biednie lub skromnie	średnio	dobrze lub bardzo dobrze	
	w procentach			
Badani, których rodziny miały problemy z zaspokojeniem potrzeb bytowych	70	28	7	34
Badani, których rodziny miały problemy z zaspokojeniem potrzeb w zakresie kultury, edukacji, rekreacji bądź wyposażenia mieszkania, ale nie potrzeb bytowych	15	27	9	21
Badani, których rodziny nie miały problemów finansowych w żadnej dziedzinie	15	45	84	45

### POCZUCIE ZAGROŻENIA BIEDĄ

W tym roku odnotowaliśmy najniższe poczucie zagrożenia biedą w ostatnim dziesięcioleciu. Jedna czwarta badanych (24%, wzrost o 13 punktów procentowych w stosunku do 2004 roku) twierdzi, że jest spokojna o finansową przyszłość swoich rodzin. Ponad dwie piąte (41%, wzrost o 5 punktów) generalnie nie boi się biedy, ale bierze pod uwagę pogorszenie się sytuacji materialnej swoich gospodarstw domowych. Mniej więcej co czwarty (28%, spadek o 9 punktów od 2004 roku) boi się biedy, ale wierzy, że jego rodzina sobie poradzi. Co szesnasty (6%, od 2004 roku spadek o 9 punktów) bardzo pesymistycznie ocenia sytuację finansową swojej rodziny, boi się biedy i nie wie, jak sobie radzić z tą sytuacją.

Tabela 7

Które z poniższych stwierdzeń wybrał(a)by Pan(i) jako najbardziej zgodne z obecną sytuacją finansową w Pana(i) gospodarstwie domowym?	Wskazania respondentów według terminów badań											
	IV '03	III '04	III '05	III '06	III '07	IV '08	III '09	III '10	III '11	III '12	III '13	III '14
	w procentach											
Jestem spokojny(a), że finansowo damy sobie radę	12	11	15	19	21	24	18	21	18	19	17	24
Nie boję się biedy, chociaż martwię się, że nasza sytuacja materialna może się pogorszyć	32	36	33	34	33	36	39	38	39	39	36	41
Obawiam się biedy, choć sądzę, że jakoś sobie poradzimy	42	37	37	33	35	32	33	31	32	33	36	28
Boję się biedy i nie wiem, jak sobie poradzimy	14	15	14	13	9	8	9	9	10	8	9	6
Trudno powiedzieć	1	1	1	1	2	0	1	1	1	2	1	1



Pominięto odpowiedzi „trudno powiedzieć”

Biedy boi się dwie trzecie badanych (65%) deklarujących, że ich rodziny żyją biednie lub skromnie (a co piąty – 21% – wydaje się wobec tej sytuacji bezradny). Wśród badanych oceniających poziom życia swoich rodzin jako przeciętny, co piąty (20%) nie ma żadnych obaw finansowych, około połowa z nich (48%) nie boi się biedy, ale uważa, że ich sytuacja materialna nie jest stabilna. Więcej niż co czwarty (29%) boi się biedy, ale wierzy we własne siły i zaradność. Wśród najbogatszych większość (60%) nie ma żadnych obaw związanych z sytuacją finansową swoich rodzin. Co trzeci (34%), chociaż nie obawia się biedy, bierze pod uwagę możliwość pogorszenia się swojej sytuacji materialnej w przyszłości.

Tabela 8

Które z poniższych stwierdzeń wybrał(a)by Pan(i) jako najbardziej zgodne z obecną sytuacją finansową w Pana(i) gospodarstwie domowym?	Odpowiedzi badanych deklarujących, że ich rodziny żyją:		
	biednie lub skromnie	średnio	dobrze lub bardzo dobrze
	w procentach		
Jestem spokojny(a), że finansowo dam (damy) sobie radę	5	20	60
Nie boję się biedy, chociaż martwię się, że moja (nasza) sytuacja materialna może się pogorszyć	29	48	34
Obawiam się biedy, choć sądzę, że jakoś sobie poradzę (poradzimy)	44	29	5
Boję się biedy i nie wiem, jak sobie poradzę (poradzimy)	21	2	0
Trudno powiedzieć	1	1	1

Poczucie zagrożenia biedą jest zależne od wieku respondentów. Najmłodsi, w wieku od 18 do 24 lat, właściwie nie obawiają się biedy. Poczucie zagrożenia i bezradność wobec tej sytuacji pojawia się dopiero wśród części respondentów w wieku od 45 lat, a najczęściej notowane jest wśród najstarszych badanych.

Tabela 9

Które z poniższych stwierdzeń wybrał(a)by Pan(i) jako najbardziej zgodne z obecną sytuacją finansową w Pana(i) gospodarstwie domowym?	Odpowiedzi badanych w wieku:					
	18–24 lata	25–34	35–44	45–54	55–64	65 lat i więcej
	w procentach					
Jestem spokojny(a), że finansowo dam (damy) sobie radę	42	31	21	15	21	20
Nie boję się biedy, chociaż martwię się, że moja (nasza) sytuacja materialna może się pogorszyć	43	40	44	43	39	36
Obawiam się biedy, choć sądzę, że jakoś sobie poradzę (poradzimy)	13	27	32	33	30	28
Boję się biedy i nie wiem, jak sobie poradzę (poradzimy)	1	2	3	7	9	13
Trudno powiedzieć	1	1	0	2	1	2

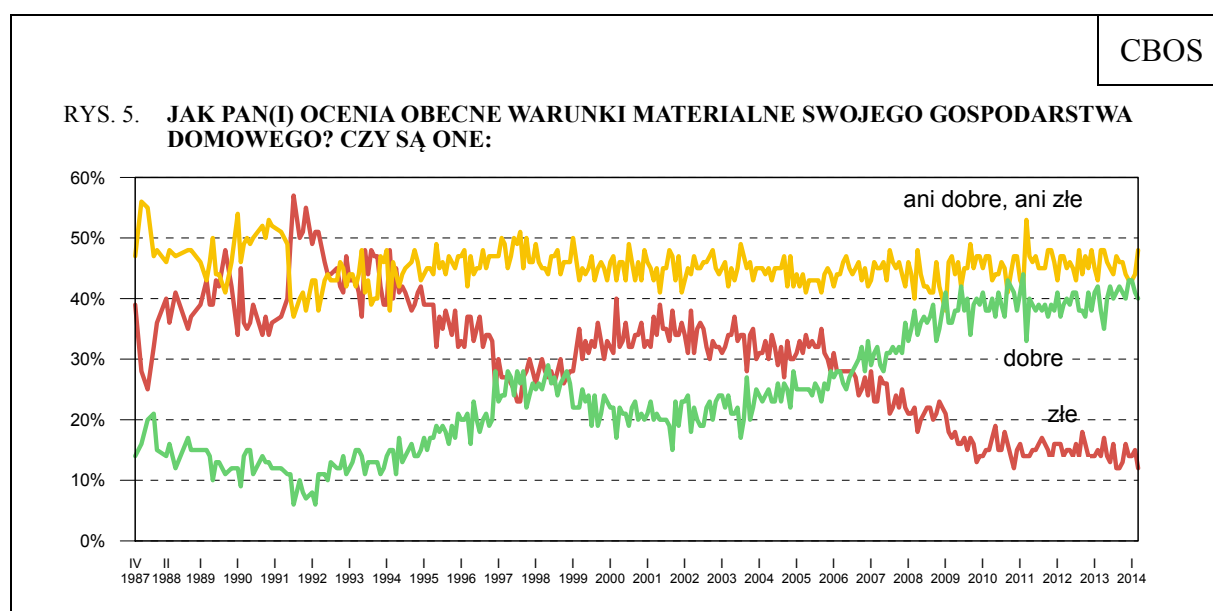
**OCENA WARUNKÓW MATERIALNYCH GOSPODARSTW DOMOWYCH  
A ICH ZASOBY I STOPIEŃ ZASPOKOJENIA POTRZEB**

O ocenę warunków materialnych gospodarstw domowych pytamy co miesiąc, jednak w nieco odmienny sposób. Ten comiesięczny wskaźnik, oprócz oceny poziomu życia rodzin, obejmuje także opinię o stopniu zadowolenia ze swojej sytuacji finansowej. Zestawienie go z opiniami zawierającymi bardziej szczegółowe informacje pozwala lepiej zrozumieć, jak przekonanie o dobrych, przeciętnych lub złych warunkach przekłada się na stopień zaspokojenia potrzeb.

Według comiesięcznego pomiaru warunki materialne gospodarstw domowych w Polsce stopniowo poprawiają się od 2004 roku. Od tego czasu zdecydowanie przybyło Polaków uważających, że ich rodzinom żyje się dobrze, zmniejszył się natomiast odsetek tych, którzy sądzą, że ich sytuacja jest zła. Niemal niezmiennie blisko połowa (48%) uważa, że nie są one ani dobre, ani złe.

Tabela 10

Jak Pan(i) ocenia obecne warunki materialne swojego gospodarstwa domowego? Czy są one:	Wskazania respondentów według terminów badań												
	III	IV	V	VI	VII	VIII	IX	X	XI	XII	I	II	III
	2013						2014						
	w procentach												
– dobre	38	35	40	42	40	41	42	41	40	43	43	41	40
– ani dobre, ani złe	48	48	46	45	44	47	46	46	44	43	43	44	48
– złe	14	17	14	13	16	12	12	13	16	14	14	15	12



Do marca 1992 roku pytanie brzmiało: „Jak ocenia Pan(i) swoje (rodziny) obecne warunki materialne?”, a środkową kategorią skali było „średnie, przeciętne”

Zestawienie comiesięcznej oceny warunków materialnych z określeniami charakteryzującymi sposób gospodarowania pieniędzmi w gospodarstwach domowych pokazuje, że wśród badanych określających swój standard życia jako zły, zdecydowana większość ma problemy z bieżącymi wydatkami (19% nie starcza nawet na zaspokojenie podstawowych potrzeb, a 62% musi na co dzień bardzo oszczędzać). Co piąty (18%) uważa, że bieżące potrzeby ich gospodarstw domowych są zaspokojone, choć w przypadku większych zakupów pojawią się problemy. Trzy czwarte badanych, którzy twierdzą, że ich warunki materialne można określić jako średnie (74%), deklaruje, że starcza im na bieżące wydatki, ale muszą oszczędzać na poważniejsze zakupy, natomiast co czwarty z nich (23%) musi oszczędzać, żeby starczało nawet na codzienne wydatki. Wśród badanych oceniających kondycję finansową swoich gospodarstw jako dobrą blisko połowa (51%) nie musi oszczędzać na bieżących wydatkach, ale na poważniejsze zakupy musi odkładać. Dwie piąte (40%) respondentów żyje bez oszczędzania.

Tabela 11

Które z wymienionych określeń najlepiej charakteryzuje sposób gospodarowania w Pana(i) gospodarstwie domowym?	Ocena warunków materialnych gospodarstwa domowego		
	Złe	Średnie	Dobre
	w procentach		
Żyjemy bardzo biednie – nie starcza mi (nam) nawet na podstawowe potrzeby	19	1	0
Żyjemy skromnie – musimy na co dzień bardzo oszczędnie gospodarować	62	23	5
Żyjemy średnio – starcza nam na co dzień, ale musimy oszczędzać na poważniejsze zakupy	18	74	51
Żyjemy dobrze – starcza nam na wiele bez specjalnego oszczędzania	1	3	40
Żyjemy bardzo dobrze – mogę (możemy) pozwolić sobie na pewien luksus	0	0	4



W porównaniu z latami dziewięćdziesiątymi Polakom żyje się znacznie lepiej. Coraz mniej osób deklaruje, że poziom życia ich rodzin lokuje się poniżej przeciętnego. Rośnie odsetek przekonanych, że w ich gospodarstwach domowych żyje się dobrze bądź bardzo dobrze. Równocześnie znacząco zmniejszył się odsetek osób, których rodziny doświadczyły problemów z zaspokojeniem potrzeb uwzględnianych w minimum socjalnym. Zmniejszyło się również poczucie zagrożenia biedą. Mimo widocznej poprawy, trudno jest jednak nazwać Polaków społeczeństwem zamożnym.

Większość ankietowanych określa stopę życiową swoich rodzin jako przeciętną. Starcza im na codzienne zakupy, ale przy poważniejszych wydatkach, np. na sprzęty domowe czy związanych z rekreacją, zdarza się, że muszą odkładać. Chociaż na ogół nie boją się biedy, liczą się z możliwością pogorszenia się swojej sytuacji. Mniej więcej co czwarty Polak określający swój poziom życia jako przeciętny miewa problemy nawet z zaspokojeniem niektórych potrzeb bytowych.

Ponadto jedna czwarta Polaków twierdzi, że ich rodziny żyją biednie lub skromnie, co zazwyczaj wiąże się z problemami z zaspokojeniem podstawowych potrzeb oraz brakiem poczucia bezpieczeństwa. Jedynie co czwarty z nas (24%) żyje dobrze, nie odczuwa większych braków i nie obawia się o swoje finanse.

Opracowała  
Katarzyna KOWALCZUK



## A N E K S

Tabela 1

		Czy w ciągu ostatnich dwunastu miesięcy zdarzyło się Panu(i) lub w Pana(i) gospodarstwie domowym, że nie starczyło pieniędzy na <b>zakup żywności</b> ?			Liczba osób
		Tak	Nie	Trudno powiedzieć	
		%	%	%	
Ogółem		16	84	0	1097
Płeć	Mężczyźni	16	84	1	526
	Kobiety	16	84	0	571
Wiek	18–24 lata	10	90		128
	25–34	14	85	1	217
	35–44	18	82		188
	45–54	15	85	1	177
	55–64	15	85		193
	65 lat i więcej	19	80	1	195
Miejsce zamieszkania	Wieś	19	80	1	425
	Miasto do 19 999	11	89		173
	20 000 – 99 999	17	83	0	210
	100 000 – 499 999	14	86		180
	500 000 i więcej mieszk.	10	90		109
Wykształcenie	Podstawowe	26	74	0	240
	Zasadnicze zawodowe	19	81	1	270
	Średnie	12	87	1	366
	Wyższe	6	94		222
Grupa społ.-zaw. pracujący	Kadra kier., spec. z wyższym wyksz.	4	95	1	96
	Średni personel, technicy	8	92		28
	Pracownicy adm.-biurowi	3	97		75
	Pracownicy usług	14	86		75
	Robotnicy wykwalifikowani	9	91		144
	Robotnicy niewykwalifik.	25	75		54
	Rolnicy	11	89		51
	Pracujący na własny rach.	10	90		57
Bierni zawodowo	Renciści	35	65		56
	Emeryci	17	83	1	227
	Uczniowie i studenci	9	91		84
	Bezrobotni	37	61	2	89
	Gospodynie domowe i inni	27	71	2	60
Pracuje w:	inst. państw., publicznej	4	96		141
	spółce właścicieli prywatnych i państwa	7	93		119
	sekt. pryw. poza rolnict.	12	87	0	265
	prywatnym gosp. rolnym	15	85		58
Dochody na jedną osobę	Do 500 zł	34	66		133
	501–750	30	70		84
	751–1000	18	80	1	163
	1001–1500	12	87	1	168
	Powyżej 1500 zł	5	95		209
Ocena własnych war. mater.	Złe	59	41		128
	Średnie	16	83	1	531
	Dobre	2	98		438
Udział w prakt. religijnych	Kilka razy w tygodniu	10	89	1	63
	Raz w tygodniu	14	86	0	501
	1–2 razy w miesiącu	20	80		170
	Kilka razy w roku	17	81	2	218
	W ogóle nie uczestniczy	17	83		145
Poglądy polityczne	Lewica	16	84	0	185
	Centrum	17	83	0	349
	Prawica	12	88	0	323
	Trudno powiedzieć	19	80	1	240

Tabela 2

		Czy w ciągu ostatnich dwunastu miesięcy zdarzyło się Panu(i) lub w Pana(i) gospodarstwie domowym, że nie starczyło pieniędzy na <b>zakup ubrania, butów</b> ?			Liczba osób
		Tak	Nie	Trudno powiedzieć	
		%	%	%	
Ogółem		20	79	1	1095
Płeć	Mężczyźni	19	80	1	524
	Kobiety	22	77	1	571
Wiek	18–24 lata	16	84		128
	25–34	16	83	1	215
	35–44	25	75		188
	45–54	25	74	1	177
	55–64	21	78	1	193
	65 lat i więcej	19	78	3	195
Miejsce zamieszkania	Wieś	20	78	1	425
	Miasto do 19 999	14	86		173
	20 000 – 99 999	26	73	1	210
	100 000 – 499 999	21	78	2	179
	500 000 i więcej mieszk.	21	79		109
Wykształcenie	Podstawowe	26	73	1	240
	Zasadnicze zawodowe	23	76	0	268
	Średnie	20	78	1	366
	Wyższe	10	89	1	222
Grupa społ.-zaw. pracujący	Kadra kier., spec. z wyższym wyksz.	12	87	1	96
	Średni personel, technicy	8	92		28
	Pracownicy adm.-biurowi	11	89		75
	Pracownicy usług	24	76		75
	Robotnicy wykwalifikowani	17	83		142
	Robotnicy niewykwalifik.	29	71		54
	Rolnicy	15	85		51
Pracujący na własny rach.	16	84		57	
Bierni zawodowo	Renciści	34	65	1	56
	Emeryci	17	80	3	227
	Uczniowie i studenci	15	85		84
	Bezrobotni	45	54	1	89
	Gospodynie domowe i inni	29	69	2	60
Pracuje w:	inst. państw., publicznej	11	89		139
	spółce właścicieli prywatnych i państwa	19	80	1	119
	sekt. pryw. poza rolnict.	18	82		265
	prywatnym gosp. rolnym	19	81		58
Dochody na jedną osobę	Do 500 zł	39	61		133
	501–750	29	71		84
	751–1000	24	76		163
	1001–1500	16	81	2	168
	Powyżej 1500 zł	9	90	1	209
Ocena własnych war. mater.	Złe	64	32	4	128
	Średnie	23	76	1	530
	Dobre	5	95		438
Udział w prakt. religijnych	Kilka razy w tygodniu	15	80	5	63
	Raz w tygodniu	16	83	1	501
	1–2 razy w miesiącu	23	77		170
	Kilka razy w roku	26	73	1	218
	W ogóle nie uczestniczy	26	72	2	143
Poglądy polityczne	Lewica	20	79	1	185
	Centrum	23	75	2	348
	Prawica	15	84	1	323
	Trudno powiedzieć	23	77	0	240

Tabela 3

		Czy w ciągu ostatnich dwunastu miesięcy zdarzyło się Panu(i) lub w Pana(i) gospodarstwie domowym, że nie starczyło pieniędzy na <b>zakup środków czystości, wydatki na higienę osobistą?</b>			Liczba osób
		Tak	Nie	Trudno powiedzieć	
		%	%	%	
Ogółem		9	90	1	1095
Płeć	Mężczyźni	9	91		524
	Kobiety	9	90	1	571
Wiek	18–24 lata	3	95	2	128
	25–34	9	91		215
	35–44	12	87	1	188
	45–54	10	90	1	177
	55–64	10	90		193
	65 lat i więcej	11	89		195
Miejsce zamieszkania	Wieś	11	89	0	425
	Miasto do 19 999	5	93	1	173
	20 000 – 99 999	11	89		210
	100 000 – 499 999	8	91	1	179
	500 000 i więcej mieszk.	9	91		109
Wykształcenie	Podstawowe	14	85	1	240
	Zasadnicze zawodowe	12	88		268
	Średnie	8	92	1	366
	Wyższe	4	96		222
Grupa społ.-zaw. pracujący	Kadra kier., spec. z wyższym wyksz.	3	97		96
	Średni personel, technicy	7	93		28
	Pracownicy adm.-biurowi	2	98		75
	Pracownicy usług	7	93		75
	Robotnicy wykwalifikowani	6	94		142
	Robotnicy niewykwalifik.	13	87		54
	Rolnicy	11	89		51
	Pracujący na własny rach.	8	92		57
Bierni zawodowo	Renciści	18	82		56
	Emeryci	10	90		227
	Uczniowie i studenci	2	95	3	84
	Bezrobotni	25	75		89
	Gospodynie domowe i inni	16	81	3	60
Pracuje w:	inst. państw., publicznej	4	96		139
	spółce właścicieli prywatnych i państwa	3	97		119
	sekt. pryw. poza rolnict.	7	93		265
	prywatnym gosp. rolnym	12	88		58
Dochody na jedną osobę	Do 500 zł	21	79		133
	501–750	15	85		84
	751–1000	13	87		163
	1001–1500	5	95		168
	Powyżej 1500 zł	4	96		209
Ocena własnych war. mater.	Złe	39	61	1	128
	Średnie	9	90	1	530
	Dobre	1	99		438
Udział w prakt. religijnych	Kilka razy w tygodniu	8	92		63
	Raz w tygodniu	8	92	0	501
	1–2 razy w miesiącu	10	88	2	170
	Kilka razy w roku	10	89	1	218
	W ogóle nie uczestniczy	13	87		143
Poglądy polityczne	Lewica	11	89		185
	Centrum	12	88		348
	Prawica	5	95		323
	Trudno powiedzieć	11	87	2	240

Tabela 4

		Czy w ciągu ostatnich dwunastu miesięcy zdarzyło się Panu(i) lub w Pana(i) gospodarstwie domowym, że nie starczyło pieniędzy na <b>wydatki związane z leczeniem</b> ?			Liczba osób
		Tak	Nie	Trudno powiedzieć	
		%	%	%	
Ogółem		21	79	1	1095
Płeć	Mężczyźni	19	81	0	524
	Kobiety	23	76	1	571
Wiek	18–24 lata	9	91		128
	25–34	12	87	1	215
	35–44	22	77	1	188
	45–54	20	79	1	177
	55–64	23	77		193
	65 lat i więcej	34	66	0	195
Miejsce zamieszkania	Wieś	22	77	1	425
	Miasto do 19 999	15	84	1	173
	20 000 – 99 999	24	76		210
	100 000 – 499 999	19	81		179
	500 000 i więcej mieszk.	21	79	0	109
Wykształcenie	Podstawowe	33	67		240
	Zasadnicze zawodowe	24	76	0	268
	Średnie	18	82	1	366
	Wyższe	8	91	1	222
Grupa społ.-zaw. pracujący	Kadra kier., spec. z wyższym wyksz.	7	92	1	96
	Średni personel, technicy	6	94		28
	Pracownicy adm.-biurowi	11	88	1	75
	Pracownicy usług	15	85		75
	Robotnicy wykwalifikowani	15	85	1	142
	Robotnicy niewykwalifik.	23	77		54
	Rolnicy	20	80		51
Bierni zawodowo	Pracujący na własny rach.	13	87		57
	Renciści	46	54		56
	Emeryci	30	70	0	227
	Uczniowie i studenci	8	92		84
	Bezrobotni	33	67		89
Pracuje w:	Gospodynie domowe i inni	30	66	4	60
	inst. państw., publicznej	10	89	1	139
	spółce właścicieli prywatnych i państwa	14	86		119
	sekt. pryw. poza rolnict.	12	86	1	265
	prywatnym gosp. rolnym	23	77		58
Dochody na jedną osobę	Do 500 zł	36	63	1	133
	501–750	31	69		84
	751–1000	28	72		163
	1001–1500	20	79	0	168
	Powyżej 1500 zł	12	88	0	209
Ocena własnych war. mater.	Złe	65	34	1	128
	Średnie	23	76	0	530
	Dobre	4	95	0	438
Udział w prakt. religijnych	Kilka razy w tygodniu	24	76		63
	Raz w tygodniu	20	79	0	501
	1–2 razy w miesiącu	19	80	1	170
	Kilka razy w roku	20	79	1	218
	W ogóle nie uczestniczy	23	76	1	143
Poglądy polityczne	Lewica	22	78		185
	Centrum	22	78	1	348
	Prawica	18	81	1	323
	Trudno powiedzieć	22	78	0	240

Tabela 5

		Czy w ciągu ostatnich dwunastu miesięcy zdarzyło się Panu(i) lub w Pana(i) gospodarstwie domowym, że nie starczyło pieniędzy na <b>wydatki związane z nauką, kształceniem?</b>			Liczba osób
		Tak	Nie	Trudno powiedzieć	
		%	%	%	
Ogółem		11	84	5	1087
Płeć	Mężczyźni	10	86	4	522
	Kobiety	11	83	6	565
Wiek	18–24 lata	9	91		128
	25–34	10	89	0	215
	35–44	21	78	2	188
	45–54	10	85	5	177
	55–64	8	86	5	191
	65 lat i więcej	5	79	16	189
Miejsce zamieszkania	Wieś	9	83	8	420
	Miasto do 19 999	6	89	5	172
	20 000 – 99 999	10	85	4	209
	100 000 – 499 999	15	84	2	177
	500 000 i więcej mieszk.	15	84	1	109
Wykształcenie	Podstawowe	11	76	13	235
	Zasadnicze zawodowe	15	80	5	267
	Średnie	10	88	2	364
	Wyższe	7	93	1	221
Grupa społ.-zaw. pracujący	Kadra kier., spec. z wyższym wyksz.	8	92		96
	Średni personel, technicy	6	94		28
	Pracownicy adm.-biurowi	9	90	1	75
	Pracownicy usług	10	89	1	75
	Robotnicy wykwalifikowani	11	85	4	142
	Robotnicy niewykwalifik.	16	81	3	54
	Rolnicy	13	82	5	51
	Pracujący na własny rach.	9	89	2	57
Bierni zawodowo	Renciści	11	78	11	56
	Emeryci	4	82	14	220
	Uczniowie i studenci	12	88		84
	Bezrobotni	22	73	5	88
	Gospodynie domowe i inni	19	80	2	60
Pracuje w:	inst. państw., publicznej	6	94		138
	spółce właścicieli prywatnych i państwa	14	84	2	119
	sekt. pryw. poza rolnict.	10	88	2	265
	prywatnym gosp. rolnym	15	81	4	58
Dochody na jedną osobę	Do 500 zł	25	68	6	133
	501–750	9	87	5	84
	751–1000	8	84	8	159
	1001–1500	7	84	9	166
	Powyżej 1500 zł	6	92	1	209
Ocena własnych war. mater.	Złe	25	58	17	127
	Średnie	14	81	5	524
	Dobre	2	96	1	436
Udział w prakt. religijnych	Kilka razy w tygodniu	5	88	7	62
	Raz w tygodniu	9	85	6	500
	1–2 razy w miesiącu	10	88	2	168
	Kilka razy w roku	10	85	5	215
	W ogóle nie uczestniczy	21	74	5	143
Poglądy polityczne	Lewica	9	86	4	184
	Centrum	11	85	5	347
	Prawica	10	86	4	320
	Trudno powiedzieć	13	80	7	236

Tabela 6

		Czy w ciągu ostatnich dwunastu miesięcy zdarzyło się Panu(i) lub w Pana(i) gospodarstwie domowym, że nie starczyło pieniędzy na <b>wydatki związane z życiem kulturalnym (zakup książek, czasopism, biletów do teatru, na koncert, itp.)?</b>			Liczba osób
		Tak	Nie	Trudno powiedzieć	
		%	%	%	
Ogółem		25	71	4	1092
Płeć	Mężczyźni	23	74	3	523
	Kobiety	27	69	4	569
Wiek	18–24 lata	15	81	4	128
	25–34	26	73	1	215
	35–44	38	61	1	188
	45–54	30	67	3	177
	55–64	21	75	4	191
	65 lat i więcej	17	73	10	193
Miejsce zamieszkania	Wieś	21	73	6	424
	Miasto do 19 999	24	74	2	173
	20 000 – 99 999	28	70	2	209
	100 000 – 499 999	28	70	2	178
Wykształcenie	500 000 i więcej mieszk.	31	66	3	109
	Podstawowe	21	69	10	237
	Zasadnicze zawodowe	29	70	2	267
	Średnie	28	69	3	366
Grupa społ.-zaw. pracujący	Wyższe	20	79	1	222
	Kadra kier., spec. z wyższym wyksz.	21	77	2	96
	Średni personel, technicy	26	74		28
	Pracownicy adm.-biurowi	21	78	1	75
	Pracownicy usług	29	69	1	75
	Robotnicy wykwalifikowani	23	75	1	142
	Robotnicy niewykwalifik.	31	69		54
	Rolnicy	29	67	4	51
Bierni zawodowo	Pracujący na własny rach.	15	82	2	57
	Renciści	36	54	9	56
	Emeryci	18	75	7	225
	Uczniowie i studenci	17	78	5	84
	Bezrobotni	42	56	1	89
Pracuje w:	Gospodynie domowe i inni	35	59	7	59
	inst. państw., publicznej	23	75	2	139
	spółce właścicieli prywatnych i państwa	21	75	3	119
	sekt. pryw. poza rolnict.	26	74	1	265
	prywatnym gosp. rolnym	31	66	4	58
Dochody na jedną osobę	Do 500 zł	45	51	4	133
	501–750	28	65	7	83
	751–1000	31	63	6	162
	1001–1500	27	71	2	167
	Powyżej 1500 zł	11	86	2	209
Ocena własnych war. mater.	Złe	56	36	8	127
	Średnie	31	64	5	530
	Dobre	9	91	1	436
Udział w prakt. religijnych	Kilka razy w tygodniu	31	65	5	63
	Raz w tygodniu	20	77	4	499
	1–2 razy w miesiącu	26	69	5	169
	Kilka razy w roku	29	69	2	218
	W ogóle nie uczestniczy	34	63	3	142
Poglądy polityczne	Lewica	26	73	0	185
	Centrum	24	72	4	347
	Prawica	25	71	4	323
	Trudno powiedzieć	25	70	5	238

Tabela 7

		Czy w ciągu ostatnich dwunastu miesięcy zdarzyło się Panu(i) lub w Pana(i) gospodarstwie domowym, że nie starczyło pieniędzy na <b>wydatki związane z wypoczynkiem?</b>			Liczba osób
		Tak	Nie	Trudno powiedzieć	
		%	%	%	
Ogółem		41	54	4	1091
Płeć	Mężczyźni	38	57	5	521
	Kobiety	44	52	4	570
Wiek	18–24 lata	38	60	2	128
	25–34	38	59	3	215
	35–44	54	45	1	188
	45–54	47	52	2	177
	55–64	41	53	6	193
	65 lat i więcej	30	59	11	191
Miejsce zamieszkania	Wieś	42	50	8	424
	Miasto do 19 999	41	57	2	172
	20 000 – 99 999	41	56	2	209
	100 000 – 499 999	40	56	4	178
	500 000 i więcej mieszk.	39	60	1	109
Wykształcenie	Podstawowe	46	45	9	238
	Zasadnicze zawodowe	48	48	4	267
	Średnie	40	57	4	365
	Wyższe	30	68	2	222
Grupa społ.-zaw. pracujący	Kadra kier., spec. z wyższym wyksz.	31	65	4	96
	Średni personel, technicy	39	58	2	28
	Pracownicy adm.-biurowi	30	68	2	75
	Pracownicy usług	49	49	1	75
	Robotnicy wykwalifikowani	40	57	3	142
	Robotnicy niewykwalifik.	61	38	1	54
	Rolnicy	51	43	5	51
	Pracujący na własny rach.	24	69	6	57
Bierni zawodowo	Renciści	53	32	15	56
	Emeryci	31	61	7	223
	Uczniowie i studenci	39	59	1	84
	Bezrobotni	60	39	1	89
	Gospodynie domowe i inni	53	41	6	60
Pracuje w:	inst. państw., publicznej	41	58	1	139
	spółce właścicieli prywatnych i państwa	31	62	7	119
	sekt. pryw. poza rolnict.	42	56	2	265
	prywatnym gosp. rolnym	53	44	3	58
Dochody na jedną osobę	Do 500 zł	73	25	2	132
	501–750	51	46	4	84
	751–1000	50	43	7	163
	1001–1500	44	53	3	166
	Powyżej 1500 zł	20	77	3	209
Ocena własnych war. mater.	Złe	74	19	7	127
	Średnie	53	41	6	527
	Dobre	18	81	1	438
Udział w prakt. religijnych	Kilka razy w tygodniu	40	56	4	63
	Raz w tygodniu	39	56	6	499
	1–2 razy w miesiącu	45	51	4	170
	Kilka razy w roku	41	56	3	218
	W ogóle nie uczestniczy	47	50	3	142
Poglądy polityczne	Lewica	43	54	3	185
	Centrum	40	55	5	348
	Prawica	40	57	3	321
	Trudno powiedzieć	44	50	6	238

Tabela 8

		Czy w ciągu ostatnich dwunastu miesięcy zdarzyło się Panu(i) lub w Pana(i) gospodarstwie domowym, że nie starczyło pieniędzy na <b>zakup sprzętu i rzeczy do wyposażenia domu?</b>			Liczba osób
		Tak	Nie	Trudno powiedzieć	
		%	%	%	
Ogółem		38	59	3	1093
Płeć	Mężczyźni	34	62	3	523
	Kobiety	42	56	2	570
Wiek	18–24 lata	27	70	3	126
	25–34	34	64	2	215
	35–44	50	49	1	188
	45–54	45	54	1	177
	55–64	40	58	1	193
	65 lat i więcej	31	62	7	194
Miejsce zamieszkania	Wieś	43	54	3	423
	Miasto do 19 999	28	69	3	173
	20 000 – 99 999	39	59	2	209
	100 000 – 499 999	39	60	1	179
	500 000 i więcej mieszk.	34	63	3	109
Wykształcenie	Podstawowe	41	54	5	238
	Zasadnicze zawodowe	44	54	2	267
	Średnie	37	61	2	366
	Wyższe	29	68	3	222
Grupa społ.-zaw. pracujący	Kadra kier., spec. z wyższym wyksz.	33	61	6	96
	Średni personel, technicy	35	65		28
	Pracownicy adm.-biurowi	29	69	2	75
	Pracownicy usług	39	61		75
	Robotnicy wykwalifikowani	38	59	3	142
	Robotnicy niewykwalifik.	51	48	1	54
	Rolnicy	46	52	2	51
	Pracujący na własny rach.	26	74		57
Bierni zawodowo	Renciści	47	46	7	56
	Emeryci	32	64	4	226
	Uczniowie i studenci	22	75	3	83
	Bezrobotni	61	39		89
	Gospodynie domowe i inni	54	44	2	60
Pracuje w:	inst. państw., publicznej	34	63	3	139
	spółce właścicieli prywatnych i państwa	33	62	5	119
	sekt. pryw. poza rolnict.	38	60	1	265
	prywatnym gosp. rolnym	46	52	2	58
Dochody na jedną osobę	Do 500 zł	57	39	3	133
	501–750	52	45	3	84
	751–1000	45	51	4	163
	1001–1500	42	57	1	167
	Powyżej 1500 zł	22	74	4	209
Ocena własnych war. mater.	Złe	78	19	3	128
	Średnie	48	48	4	530
	Dobre	14	84	2	435
Udział w prakt. religijnych	Kilka razy w tygodniu	45	53	2	63
	Raz w tygodniu	35	62	3	499
	1–2 razy w miesiącu	40	58	2	169
	Kilka razy w roku	40	56	4	218
	W ogóle nie uczestniczy	40	57	3	143
Poglądy polityczne	Lewica	37	61	3	185
	Centrum	40	57	3	348
	Prawica	36	62	2	321
	Trudno powiedzieć	40	57	3	239



Tabela 9

		Czy w ciągu ostatnich dwunastu miesięcy zdarzyło się Panu(i) lub w Pana(i) gospodarstwie domowym, że nie starczyło pieniędzy na <b>pokrycie świadczeń mieszkaniowych (stałe opłaty, czynsz, koszty wynajmu, itp.)?</b>			Liczba osób
		Tak	Nie	Trudno powiedzieć	
		%	%	%	
Ogółem		18	81	1	1093
Płeć	Mężczyźni	18	81	1	522
	Kobiety	18	81	1	571
Wiek	18–24 lata	17	83	0	128
	25–34	16	83	1	214
	35–44	18	81	1	187
	45–54	22	78	1	177
	55–64	20	79	0	193
	65 lat i więcej	16	82	1	195
Miejsce zamieszkania	Wieś	18	80	2	425
	Miasto do 19 999	16	84	1	171
	20 000 – 99 999	21	79		210
	100 000 – 499 999	19	81		179
	500 000 i więcej mieszk.	16	83	1	109
Wykształcenie	Podstawowe	28	71	1	240
	Zasadnicze zawodowe	22	77	1	268
	Średnie	17	82	1	364
	Wyższe	5	94	0	221
Grupa społ.-zaw. pracujący	Kadra kier., spec. z wyższym wyksz.	3	97		95
	Średni personel, technicy	5	95		28
	Pracownicy adm.-biurowi	11	88	1	75
	Pracownicy usług	17	83		75
	Robotnicy wykwalifikowani	16	82	2	142
	Robotnicy niewykwalifik.	36	62	2	54
	Rolnicy	15	85		51
	Pracujący na własny rach.	11	89		56
Bierni zawodowo	Renciści	27	71	2	56
	Emeryci	16	83	0	227
	Uczniowie i studenci	16	84		84
	Bezrobotni	42	58		89
	Gospodynie domowe i inni	26	72	2	60
Pracuje w:	inst. państw., publicznej	6	94		138
	spółce właścicieli prywatnych i państwa	14	84	2	119
	sekt. pryw. poza rolnict.	18	81	1	264
	prywatnym gosp. rolnym	19	81		58
Dochody na jedną osobę	Do 500 zł	33	67		133
	501–750	33	67		84
	751–1000	19	81	1	163
	1001–1500	17	83		168
	Powyżej 1500 zł	6	93	0	208
Ocena własnych war. mater.	Złe	58	42		128
	Średnie	21	78	1	527
	Dobre	3	96	1	438
Udział w prakt. religijnych	Kilka razy w tygodniu	15	85		63
	Raz w tygodniu	16	83	1	499
	1–2 razy w miesiącu	20	79	1	170
	Kilka razy w roku	20	78	1	218
	W ogóle nie uczestniczy	23	77	1	142
Poglądy polityczne	Lewica	20	79	1	184
	Centrum	20	79	1	348
	Prawica	12	87	1	323
	Trudno powiedzieć	24	76	0	239