

NR 50/2014

**NASTROJE SPOŁECZNE
W KWIETNIU**

Znak jakości przyznany CBOS przez Organizację Firm Badania Opinii i Rynku 14 stycznia 2014 roku



Fundacja Centrum Badania Opinii Społecznej
ul. Żurawia 4a, 00-503 Warszawa
e-mail: sekretariat@cbos.pl; info@cbos.pl
<http://www.cbos.pl>
(48 22) 629 35 69

Po marcowej znaczącej poprawie ocen sytuacji politycznej w kraju, w kwietniu¹ nastąpiła ich korekta i obecne wyniki są zbliżone do notowanych w styczniu i lutym bieżącego roku. W porównaniu z marcem poprawiły się natomiast oceny oraz prognozy dotyczące warunków materialnych gospodarstw domowych. Lepsze niż przed miesiącem są też oceny oraz przewidywania dotyczące sytuacji w zakładach pracy. Po raz kolejny wśród pracujących nieznacznie zmniejszyło się poczucie zagrożenia bezrobociem. Poprawiły się także prognozy sytuacji gospodarczej na najbliższy rok.

OGÓLNA SYTUACJA W KRAJU

Oceny

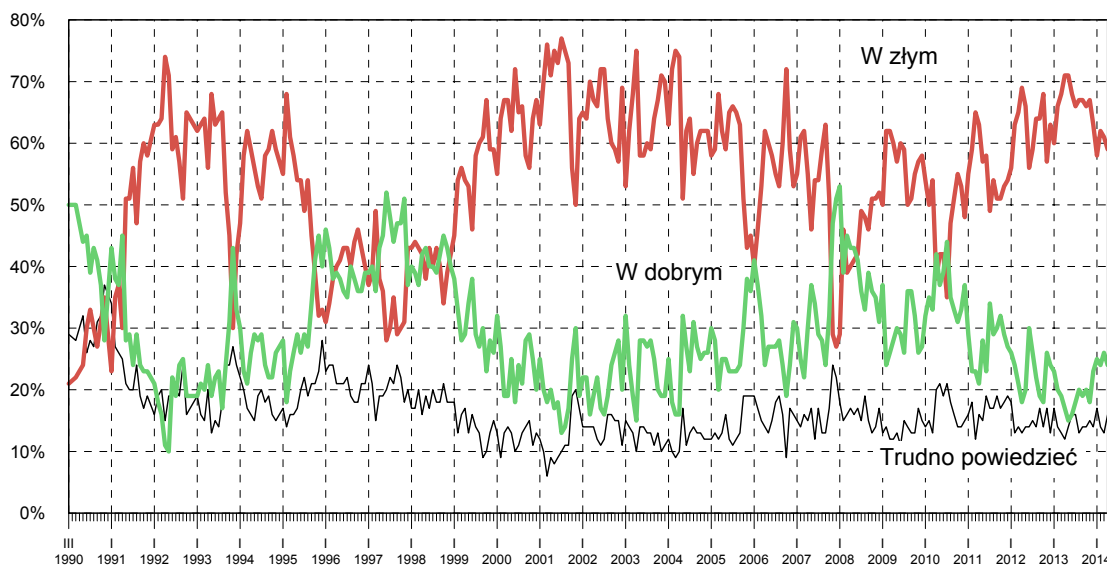
Oceny rozwoju ogólnej sytuacji w kraju są dość stabilne od początku bieżącego roku. Większość badanych uważa, że zmierza ona w złym kierunku (59%, od marca spadek o 2 punkty procentowe), jedna czwarta (24%, spadek o 2 punkty) jest przeciwnego zdania, a co szósty (16%, wzrost o 3 punkty) nie ma sprecyzowanych poglądów na ten temat.

Tabela 1

Czy, ogólnie rzecz biorąc, sytuacja w naszym kraju zmierza w dobrym czy też w złym kierunku?	Wskazania respondentów według terminów badań													
	2013										2014			
	III	IV	V	VI	VII	VIII	IX	X	XI	XII	I	II	III	IV
	w procentach													
W dobrym	19	17	15	16	18	20	19	20	18	23	25	24	26	24
W złym	68	71	71	68	66	67	67	66	67	63	58	62	61	59
Trudno powiedzieć	13	12	14	16	16	13	14	14	15	14	17	14	13	16

¹ Badanie „Aktualne problemy i wydarzenia” (287) przeprowadzono metodą wywiadów bezpośrednich (face-to-face) wspomaganym komputerowo (CAPI) w dniach 3–9 kwietnia 2014 roku na liczącej 1028 osób reprezentatywnej próbie losowej dorosłych mieszkańców Polski.

RYS. 1. CZY, OGÓLNIIE RZECZ BIORĄC, SYTUACJA W NASZYM KRAJU ZMIERZA W DOBRYM CZY TEŻ W ZŁYM KIERUNKU?



Przeprowadzone analizy wielozmiennowe² wykazały, że oceny rozwoju ogólnej sytuacji w kraju związane są przede wszystkim z preferencjami wyborczymi badanych. Tak jak przed miesiącem³, spośród największych potencjalnych elektoratów partyjnych⁴ opinię, że sytuacja w naszym kraju zmierza w dobrym kierunku, najczęściej wyrażają potencjalni wyborcy Platformy Obywatelskiej. Jest to jedyna grupa, w której takie oceny dominują (64%). Zwolennicy pozostałych ugrupowań, badani o niesprecyzowanych preferencjach partyjnych, a także respondenci niezamierzający brać udziału w ewentualnych wyborach oraz niezdecydowani, czy wziąć w nich udział, w większości krytycznie wypowiadają się o kierunku zmian dokonujących się w Polsce. Tak jak w marcu, najwięcej przekonanych, że sytuacja w kraju zmierza w złym kierunku, jest wśród potencjalnych wyborców Prawa i Sprawiedliwości (73%) oraz osób deklarujących absencję w ewentualnych wyborach parlamentarnych (72%).

² Wykorzystano moduł *IBM SPSS Decision Trees*.

³ Zob. komunikat CBOS „Nastroje społeczne w marcu”, marzec 2014 (oprac. R. Boguszewski).

⁴ Zob. komunikat CBOS „Preferencje partyjne w kwietniu”, kwiecień 2014 (oprac. K. Pankowski).

Tabela 2

Potencjalne elektoraty*	Czy, ogólnie rzecz biorąc, sytuacja w naszym kraju zmierza w dobrym czy też w złym kierunku?		
	W dobrym	W złym	Trudno powiedzieć
	w procentach		
Platforma Obywatelska	64	22	14
Prawo i Sprawiedliwość	21	73	7
Sojusz Lewicy Demokratycznej**	30	58	12
Polskie Stronictwo Ludowe**	26	57	17
Nowa Prawica Janusza Korwin-Mikke**	14	64	22
Niezdecydowani, na kogo głosować	19	54	27
Niezdecydowani, czy wezmą udział w wyborach	20	63	17
Niezamierzający wziąć udziału w wyborach	14	72	14

* Określone na podstawie deklaracji głosowania w ewentualnych wyborach parlamentarnych

** Ze względu na niewielką liczebność zwolenników tej partii w badanej próbie, wyniki należy interpretować z ostrożnością

Spośród analizowanych zmiennych społeczno-demograficznych największy wpływ na opinie o kierunku rozwoju ogólnej sytuacji w kraju ma ocena warunków materialnych własnego gospodarstwa domowego. Negatywne oceny rozwoju sytuacji w kraju dominują we wszystkich wyróżnionych grupach, jednak im lepsze oceny sytuacji materialnej własnych gospodarstw domowych badanych, tym wyższy odsetek respondentów uważających, że sytuacja w kraju zmierza w dobrym kierunku, a niższy tych, którzy sądzą, że kierunek zmian jest zły (por. tabele aneksowe).

Przewidywania

Prognozy rozwoju sytuacji w kraju w najbliższym roku utrzymują się od trzech miesięcy na zbliżonym poziomie. Obecnie ponad połowa ankietowanych sądzi, że sytuacja w Polsce nie zmieni się (53%, od marca wzrost o 2 punkty procentowe). Tak jak w marcu przekonanie, że sytuacja w Polsce się pogorszy, wyraża nieco ponad jedna czwarta badanych (27%), a poprawę przewiduje 13% ankietowanych.

Tabela 3

Jak Pan(i) sądzi, czy w ciągu najbliższego roku sytuacja w Polsce poprawi się, pogorszy czy też się nie zmieni?	Wskazania respondentów według terminów badań													
	2013										2014			
	III	IV	V	VI	VII	VIII	IX	X	XI	XII	I	II	III	IV
	w procentach													
Poprawi się	9	7	7	9	12	9	11	10	11	14	17	14	14	13
Nie zmieni się	46	46	48	52	48	51	52	51	50	53	51	54	51	53
Pogorszy się	39	39	38	31	33	34	31	31	31	26	25	25	27	27
Trudno powiedzieć	6	8	7	8	7	6	6	8	8	7	7	7	8	8

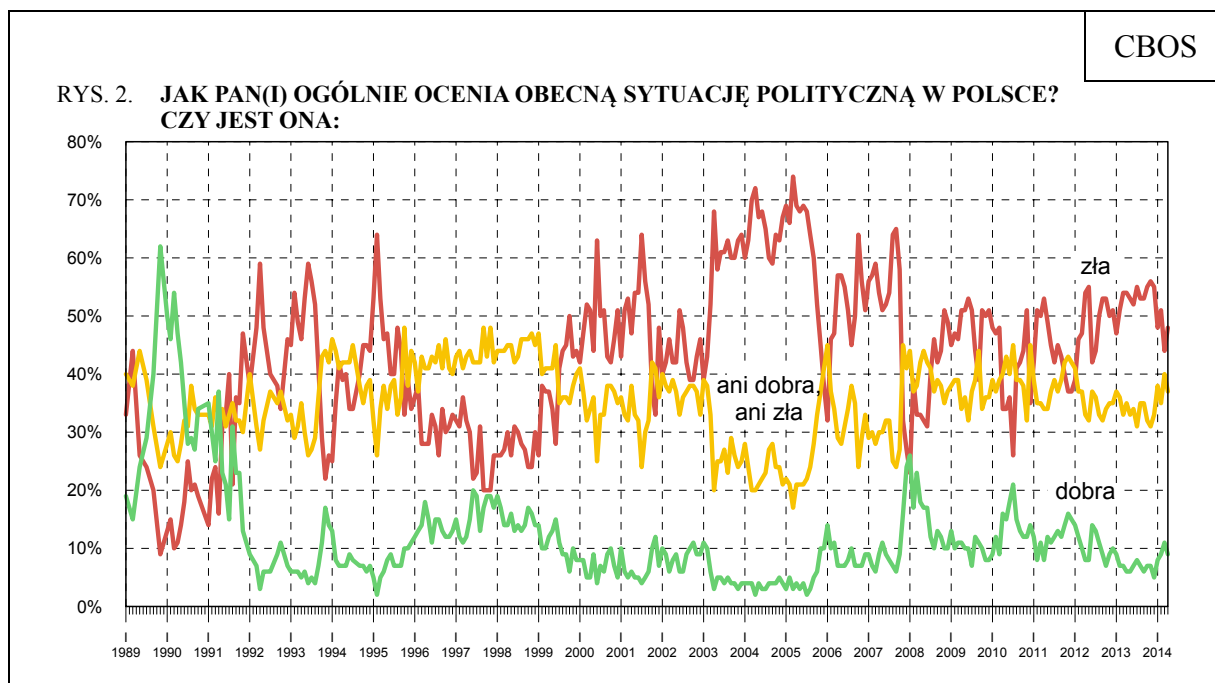
SYTUACJA POLITYCZNA

Oceny

Po odnotowanej w marcu poprawie, w kwietniu oceny obecnej sytuacji politycznej w Polsce pogorszyły się i zbliżyły do poziomu z początku roku. Obecnie blisko połowa respondentów (48%, wzrost o 4 punkty procentowe w stosunku do marca) sytuację na krajowej scenie politycznej ocenia źle, a tylko co jedenasty (9%, spadek o 2 punkty) pozytywnie. Ponad jedna trzecia ankietowanych (37%, spadek o 3 punkty) uważa, że obecna sytuacja polityczna w kraju nie jest ani dobra, ani zła.

Tabela 4

Jak Pan(i) ogólnie ocenia obecną sytuację polityczną w Polsce? Czy jest ona:	Wskazania respondentów według terminów badań													
	2013										2014			
	III	IV	V	VI	VII	VIII	IX	X	XI	XII	I	II	III	IV
	w procentach													
– dobra	7	6	6	7	8	7	6	7	7	5	8	9	11	9
– ani dobra, ani zła	33	35	33	34	31	35	35	32	31	33	38	35	40	37
– zła	54	54	53	52	55	53	53	55	56	55	48	51	44	48
Trudno powiedzieć	6	5	8	7	6	5	6	6	6	7	6	5	5	6



Pominięto odpowiedzi „trudno powiedzieć”

Przeprowadzone analizy statystyczne wskazują, iż opinie respondentów o sytuacji politycznej w kraju są związane przede wszystkim z ich deklaracjami wyborczymi.

Krytycyzm w ocenach jakości życia politycznego w Polsce dominuje niemal we wszystkich wyróżnionych grupach, z wyjątkiem potencjalnych wyborców Sojuszu Lewicy Demokratycznej, Platformy Obywatelskiej oraz badanych niezdecydowanych, czy wziąć udział w ewentualnych wyborach parlamentarnych – którzy najczęściej mówią, że jest ona przeciętna – ani dobra, ani zła (odpowiednio: 48%, 45% i 48%). Ponadto zwolennicy PO najczęściej ze wszystkich badanych twierdzą, że sytuacja polityczna w Polsce jest dobra. Negatywne opinie w tej kwestii najczęstsze są natomiast wśród potencjalnych elektoratów Prawa i Sprawiedliwości oraz Nowej Prawicy Janusza Korwin-Mikke (po 63%).

Tabela 5

Potencjalne elektoraty*	Jak Pan(i) ogólnie ocenia obecną sytuację polityczną w Polsce? Czy jest ona:			
	dobra	ani dobra, ani zła	zła	Trudno powiedzieć
	w procentach			
Platforma Obywatelska	29	45	22	4
Prawo i Sprawiedliwość	5	32	63	1
Sojusz Lewicy Demokratycznej**	6	48	42	4
Polskie Stronnictwo Ludowe**	0	36	57	7
Nowa Prawica Janusza Korwin-Mikke**	10	27	63	0
Niezdecydowani, na kogo głosować	9	37	48	7
Niezdecydowani, czy wziąć udział w wyborach	3	48	40	8
Niezamierzający brać udziału w wyborach	3	31	56	9

* Określone na podstawie deklaracji głosowania w ewentualnych wyborach parlamentarnych

** Ze względu na niewielką liczebność zwolenników tej partii w badanej próbie, wyniki należy interpretować z ostrożnością

Opinie respondentów o sytuacji politycznej w kraju w dużym stopniu związane są też z ocenami własnej sytuacji materialnej. Na tle pozostałych badanych, relatywnie niskim poziomem krytycyzmu (38%) i znacząco wyższym odsetkiem ocen pozytywnych (14%) wyróżniają się badani żyjący w dobrych warunkach materialnych, natomiast większość (59%) tych, którzy uważają, że źle im się powodzi, negatywnie ocenia też sytuację polityczną w kraju (zob. tabele aneksowe).

Przewidywania

Przewidywania dotyczące sytuacji politycznej w Polsce są praktycznie niezmiennie od początku bieżącego roku. Nadal większość badanych (61%) uważa, że jakość życia politycznego w Polsce się nie zmieni, co piąty (21%) spodziewa się jej pogorszenia, a jedynie nieliczni (9%) sądzą, że jakość życia politycznego w kraju w ciągu najbliższych dwunastu miesięcy ulegnie poprawie.

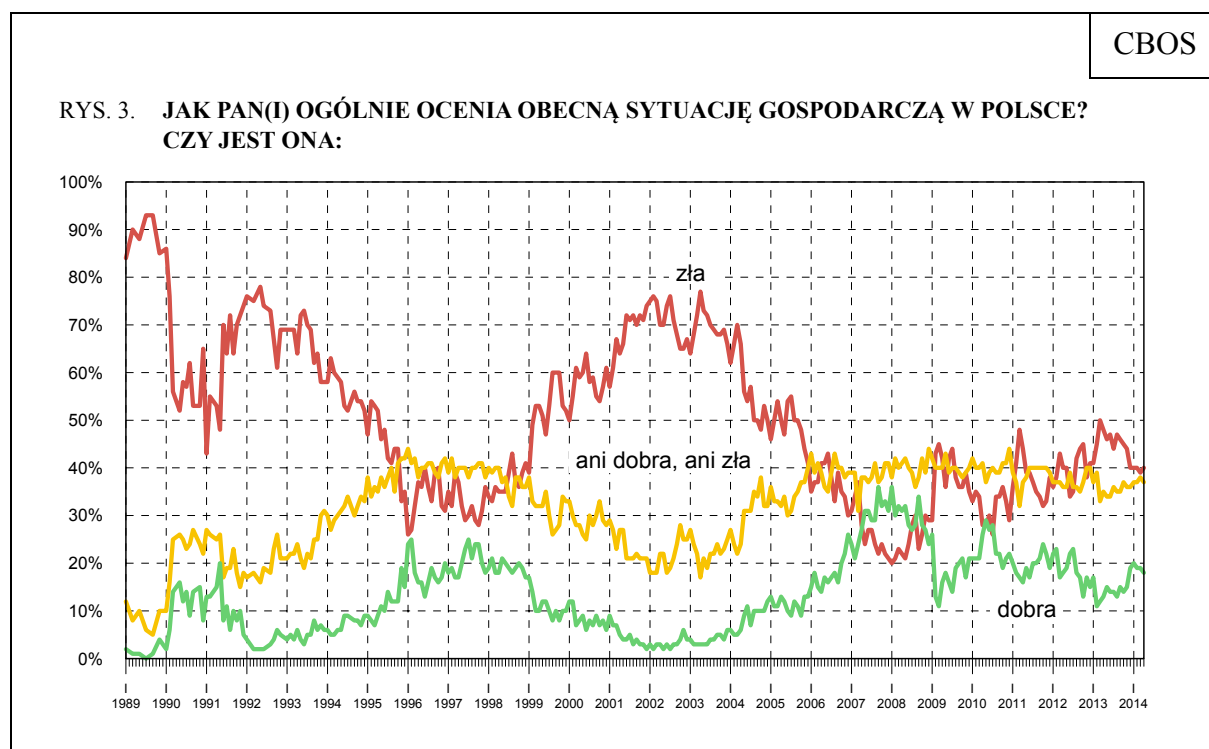
Tabela 6

Czy, Pana(i) zdaniem, w ciągu najbliższego roku sytuacja polityczna w Polsce:	Wskazania respondentów według terminów badań													
	2013										2014			
	III	IV	V	VI	VII	VIII	IX	X	XI	XII	I	II	III	IV
	w procentach													
– poprawi się	6	6	5	7	8	6	8	8	8	7	10	9	8	9
– nie zmieni się	59	57	58	61	57	61	58	59	58	58	60	62	62	61
– pogorszy się	27	28	27	22	26	26	25	23	24	25	21	21	21	21
Trudno powiedzieć	8	9	10	10	9	7	9	10	10	10	9	8	9	10

SYTUACJA GOSPODARCZA

Oceny

Oceny sytuacji gospodarczej od pięciu miesięcy utrzymują się na praktycznie niezmiennym poziomie. Odsetek opinii negatywnych ponad dwukrotnie przewyższa odsetek wskazań pozytywnych (40% wobec 18%), a blisko dwie piąte badanych (37%) uważa, że sytuacja gospodarcza w Polsce jest przeciętna – ani dobra, ani zła.



Pominięto odpowiedzi „trudno powiedzieć”

Tabela 7

Jak Pan(i) ogólnie ocenia obecną sytuację gospodarczą w Polsce? Czy jest ona:	Wskazania respondentów według terminów badań													
	2013										2014			
	III	IV	V	VI	VII	VIII	IX	X	XI	XII	I	II	III	IV
	w procentach													
– dobra	12	13	15	14	14	13	15	14	15	19	20	19	19	18
– ani dobra, ani zła	33	35	34	34	36	35	35	37	36	36	37	37	38	37
– zła	50	48	46	47	44	47	46	45	44	40	38	40	39	40
Trudno powiedzieć	5	4	5	5	6	5	4	4	5	5	5	4	4	5

Oceny bieżącej sytuacji gospodarczej również najbardziej różnicują sympatie polityczne badanych, mierzone deklaracjami poparcia poszczególnych ugrupowań w ewentualnych wyborach parlamentarnych. Na tle pozostałych respondentów, relatywnie wysokim odsetkiem ocen pozytywnych i niskim negatywnych wyróżnia się potencjalny elektorat Platformy Obywatelskiej (odpowiednio 43% i 16%). Negatywne oceny obecnej sytuacji gospodarczej w większości wystawiają natomiast potencjalni wyborcy Prawa i Sprawiedliwości (59%) oraz Nowej Prawicy Janusza Korwin-Mikke (58%).

Tabela 8

Potencjalne elektoraty*	Jak Pan(i) ogólnie ocenia obecną sytuację gospodarczą w Polsce? Czy jest ona:			
	dobra	ani dobra, ani zła	zła	Trudno powiedzieć
	w procentach			
Platforma Obywatelska	43	40	16	1
Prawo i Sprawiedliwość	14	25	59	2
Sojusz Lewicy Demokratycznej**	25	29	46	0
Polskie Stronictwo Ludowe**	8	49	43	0
Nowa Prawica Janusza Korwin-Mikke**	3	38	58	0
Niezdecydowani, na kogo głosować	13	47	33	7
Niezdecydowani, czy wziąć udział w wyborach	14	42	37	7
Niezamierzający brać udziału w wyborach	11	34	48	7

* Określone na podstawie deklaracji głosowania w ewentualnych wyborach parlamentarnych

** Ze względu na niewielką liczebność zwolenników tej partii w badanej próbie, wyniki należy interpretować z ostrożnością

Spśród analizowanych zmiennych społeczno-demograficznych największy wpływ na zróżnicowanie ocen sytuacji gospodarczej w kraju ma ocena warunków materialnych własnych gospodarstw domowych. Stan gospodarki najlepiej oceniają badani uważający, że oni i ich rodziny żyją w dobrych warunkach (25% ocen pozytywnych i 29% negatywnych), choć dominują w tej grupie opinii, że obecna sytuacja w Polsce nie jest ani dobra, ani zła

(42%). Badani źle i przeciętnie oceniający swój materialny poziom życia najczęściej uważają, że sytuacja gospodarcza jest zła (odpowiednio 56% i 48%) – por. tabele aneksowe.

Przewidywania

W porównaniu z marcem poprawiły się prognozy sytuacji gospodarczej na najbliższy rok i obecnie są zbliżone do notowanych w lutym bieżącego roku. Co prawda ponad połowa respondentów nie spodziewa się żadnych zmian w tym zakresie (53%, spadek o 3 punkty procentowe), jednak zwiększyła się grupa badanych uważających, że stan polskiej gospodarki poprawi się (z 15% do 18%), a zarazem nieco zmniejszył się odsetek tych, którzy obawiają się pogorszenia (o 2 punkty procentowe, do 20%). Warto zwrócić uwagę, iż obecnie co dziesiąty ankietowany (10%, wzrost o 3 punkty) nie potrafi zająć stanowiska w tej sprawie.

Tabela 9

Czy, Pana(i) zdaniem, w ciągu najbliższego roku sytuacja gospodarcza w Polsce:	Wskazania respondentów według terminów badań													
	2013										2014			
	III	IV	V	VI	VII	VIII	IX	X	XI	XII	I	II	III	IV
	w procentach													
– poprawi się	12	12	11	12	15	14	17	15	17	18	25	20	15	18
– nie zmieni się	50	45	48	52	51	52	52	53	51	52	48	53	56	53
– pogorszy się	31	34	33	27	26	27	23	22	23	21	19	19	22	20
Trudno powiedzieć	7	9	8	9	8	7	8	10	9	9	8	8	7	10

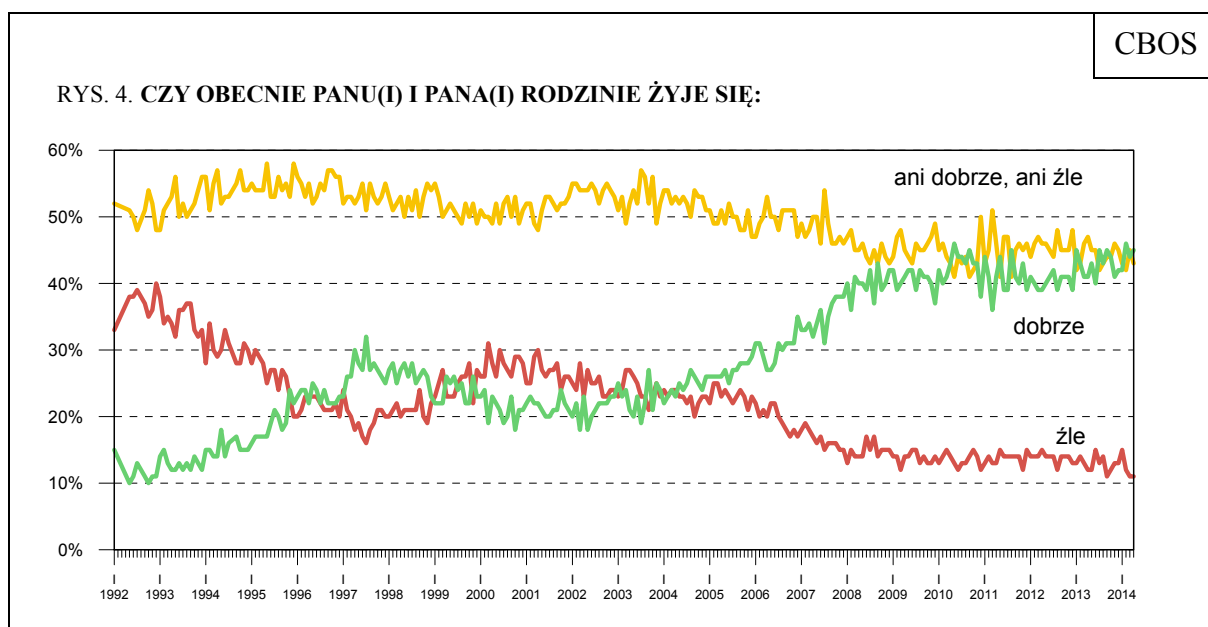
WARUNKI ŻYCIA

Oceny

Od marca nie zmieniły się znacząco oceny poziomu życia badanych i ich rodzin. Obecnie, podobnie jak w lutym, nieco więcej osób deklaruje, że żyje im się dobrze (45%), niż że przeciętnie (43%, spadek o 2 punkty procentowe). Taki sam odsetek badanych jak przed miesiącem (11%) ogólny poziom życia swojej rodziny ocenia źle. Jednocześnie w porównaniu z marcem poprawiły się oceny warunków materialnych gospodarstw domowych. Zwiększyła się (o 4 punkty procentowe) grupa respondentów uznających je za dobre, a zmniejszyła (także o 4 punkty) tych, którzy oceniają je jako ani dobre, ani złe – w efekcie obecnie tyle samo osób ocenia je dobrze, ile uznaje je za przeciętne (po 44%). Jak przed miesiącem, 12% ankietowanych warunki materialne swoich gospodarstw domowych określa jako złe.

Tabela 10

Czy obecnie Panu(i) i Pana(i) rodzinnie żyje się:	Wskazania respondentów według terminów badań													
	2013										2014			
	III	IV	V	VI	VII	VIII	IX	X	XI	XII	I	II	III	IV
	w procentach													
– dobrze	41	41	43	40	45	43	45	44	41	42	42	46	44	45
– ani dobrze, ani źle	46	47	45	45	42	43	44	44	46	45	43	42	45	43
– źle	13	12	12	15	13	14	11	12	13	13	15	12	11	11

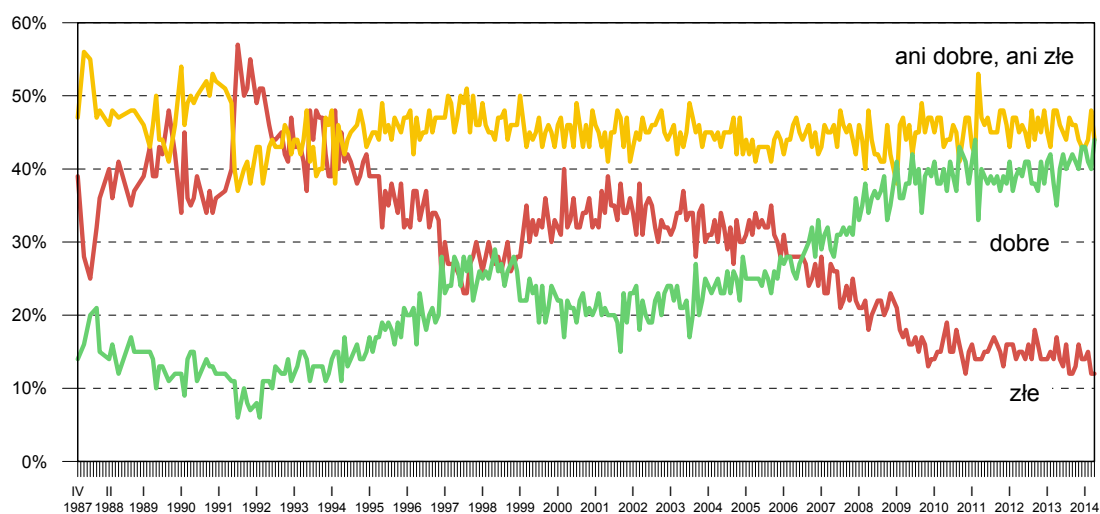


Pominięto odpowiedzi „trudno powiedzieć”

Tabela 11

Jak Pan(i) ocenia obecne warunki materialne swojego gospodarstwa domowego? Czy są one:	Wskazania respondentów według terminów badań													
	2013										2014			
	III	IV	V	VI	VII	VIII	IX	X	XI	XII	I	II	III	IV
	w procentach													
– dobre	38	35	40	42	40	41	42	41	40	43	43	41	40	44
– ani dobre, ani źle	48	48	46	45	44	47	46	46	44	43	43	44	48	44
– źle	14	17	14	13	16	12	12	13	16	14	14	15	12	12

RYS. 5. JAK PAN(I) OCENIA OBECNE WARUNKI MATERIALNE SWOJEGO GOSPODARSTWA DOMOWEGO? CZY SĄ ONE:



Do marca 1992 roku pytanie brzmiało: „Jak ocenia Pan(i) swoje (rodziny) obecne warunki materialne?”, a środkową kategorią skali była odpowiedź „średnie, przeciętne”

Oceny ogólnego poziomu życia i oceny warunków materialnych gospodarstw domowych są ze sobą bardzo silnie związane. Jednocześnie oceny jakości życia i sytuacji materialnej gospodarstw domowych są dość istotnie zróżnicowane społecznie. Mają na nie wpływ przede wszystkim dochody, wiek badanych oraz ich sytuacja na rynku pracy (por. tabele aneksowe). Swoją ogólną ocenę jakości życia pozytywnie oceniają w większości (63%) respondenci, których deklarowane miesięczne dochody przypadające na jedną osobę w gospodarstwie domowym przekraczają 1500 złotych. Oni też najczęściej dobrze oceniają materialne warunki swojego gospodarstwa domowego (64%). Wśród badanych, których dochody na jedną osobę w gospodarstwie domowym nie przekraczają 1500 złotych, dominuje przekonanie, że ich obecne warunki materialne nie są ani dobre, ani złe. Im niższy poziom dochodów *per capita*, tym więcej opinii, że respondentom i ich rodzinom żyje się przeciętnie lub źle. Pozytywne oceny ogólnego poziomu życia przeważają też wśród osób zajmujących stanowiska kierownicze oraz specjalistów z wyższym wykształceniem (67%), pracowników administracyjno-biurowych (65%), techników oraz innego personelu średniego szczebla (61%), pracowników usług (60%), a także uczniów i studentów (68%). W tych grupach także dominują pozytywne oceny warunków materialnych własnych gospodarstw domowych (odpowiednio: 61%, 52%, 55%, 59%, 62%). Najwięcej niezadowolonych z tego, jak im się żyje, jest wśród bezrobotnych (31%). To również oni znacznie częściej niż pozostali badani

źle oceniają materialne warunki życia swoich gospodarstw domowych (35%). Biorąc pod uwagę wiek ankietowanych można stwierdzić, iż wyraźnie gorzej niż młodsi badani swój poziom życia oraz warunki materialne swoich gospodarstw domowych oceniają osoby po 44 roku życia.

Przewidywania

W porównaniu z marcem mniej sprecyzowane są przewidywania respondentów dotyczące ogólnego poziomu życia ich rodzin – obecnie co dziesiąty badany nie potrafi odpowiedzieć na pytanie, jak jemu i jego rodzinie będzie się żyło za rok (10%, wzrost o 3 punkty procentowe). O wzroście niepewności w tym zakresie świadczy też zmniejszenie się grupy badanych przewidujących, że za rok im i ich rodzinom będzie się żyło tak samo jak obecnie (57%, spadek o 3 punkty). Na podobnym poziomie jak przed miesiącem utrzymuje się liczba tych, którzy sądzą, że za rok będzie im się żyło lepiej niż teraz (wzrost z 18% do 19%), oraz tych, którzy spodziewają się pogorszenia jakości życia (spadek z 15% do 14%).

Tabela 12

Jak Pan(i) sądzi, czy z rok Panu(i) i Pana(i) rodzinie będzie się żyło:	Wskazania respondentów według terminów badań													
	2013										2014			
	III	IV	V	VI	VII	VIII	IX	X	XI	XII	I	II	III	IV
	w procentach													
– lepiej	15	15	17	16	16	17	15	18	19	18	19	21	18	19
– tak samo	56	53	51	56	58	56	57	59	56	57	58	58	60	57
– gorzej	20	21	20	18	17	18	18	15	16	18	14	14	15	14
Trudno powiedzieć	9	11	12	10	9	9	10	9	9	7	9	7	7	10

W porównaniu z lutym i marcem nieco poprawiły się prognozy dotyczące warunków materialnych gospodarstw domowych. Co prawda nadal dominuje przekonanie o utrzymaniu się *status quo* (70%), ale zwiększyła się grupa badanych prognozujących poprawę warunków materialnych swojego gospodarstwa domowego (18%, wzrost o 3 punkty), a ubyło osób przewidujących ich pogorszenie (11%, spadek o 3 punkty procentowe).

Tabela 13

Jak Pan(i) sądzi, czy w ciągu najbliższego roku warunki materialne Pana(i) gospodarstwa domowego:	Wskazania respondentów według terminów badań													
	2013										2014			
	III	IV	V	VI	VII	VIII	IX	X	XI	XII	I	II	III	IV
	w procentach													
– poprawią się	13	13	15	16	17	14	12	16	16	20	20	14	15	18
– pozostaną bez zmian	70	64	69	69	67	68	75	71	68	70	69	73	71	70
– pogorszą się	17	23	16	15	16	18	13	13	16	10	11	13	14	11

SYTUACJA NA RYNKU PRACY

Oceny

Nieco lepsze niż przed miesiącem są oceny sytuacji w zakładach pracy. Obecnie większość pracujących uważa, że kondycja firm czy instytucji, w których są zatrudnieni, jest dobra (54%, wzrost o 3 punkty procentowe), trzech na dziesięciu określa ją jako przeciętną (30%), a co siódmy jest z niej niezadowolony (14%, spadek o 2 punkty).

Analizy wielozmiennowe⁵ wykazały, iż ocena sytuacji w zakładzie pracy jest związana z sytuacją materialną samych respondentów – najlepiej oceniają ją ci, którym się najlepiej powodzi, czyli ci, którzy miesięcznie dysponują kwotą co najmniej 1000 złotych na jedną osobę w gospodarstwie domowym i dobrze oceniają swoje warunki materialne. Ponadto oceny te są zróżnicowane w zależności od typu własności zakładu, w którym pracują badani. Najgorzej oceniają ją pracujący w prywatnych gospodarstwach rolnych, z których zdecydowana mniejszość (17%) uważa ją za dobrą, połowa (50%) za przeciętną, a co trzeci (33%) – za złą.

Tabela 14

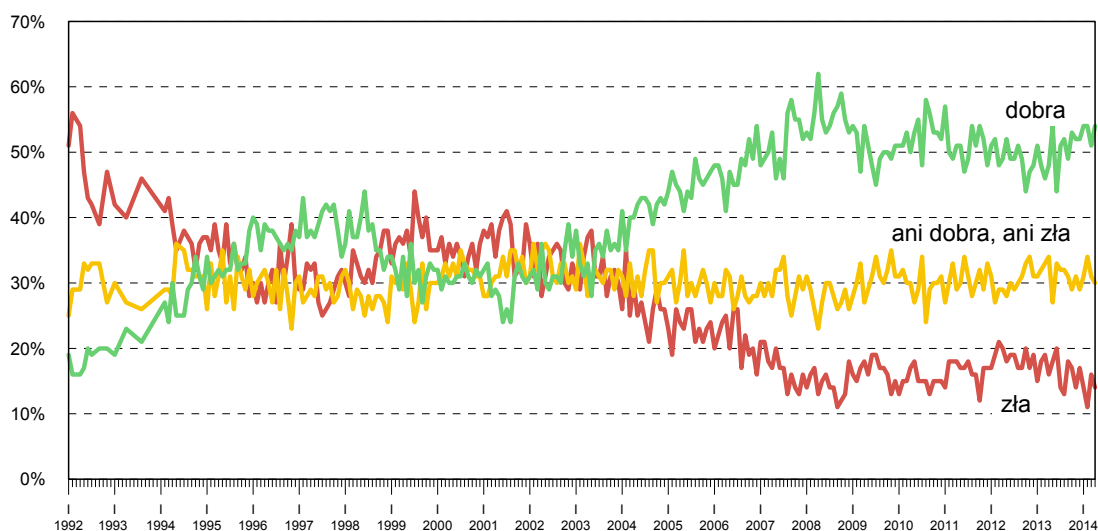
Jak Pan(i) ogólnie ocenia obecną sytuację w Pana(i) zakładzie pracy? Czy jest ona:	Wskazania respondentów aktywnych zawodowo* według terminów badań													
	2013										2014			
	III	IV	V	VI	VII	VIII	IX	X	XI	XII	I	II	III	IV
	N*													
	536	577	578	512	546	462	435	555	541	474	534	533	584	555
	w procentach													
– dobra	46	48	54	44	51	52	49	53	52	52	54	54	51	54
– ani dobra, ani zła	33	34	27	33	32	32	31	29	31	29	31	34	31	30
– zła	19	16	18	20	14	13	18	17	14	17	14	11	16	14
Trudno powiedzieć	2	2	1	3	3	3	2	1	3	2	1	1	2	2

* Dotyczy osób pracujących, także rolników oraz emerytów i rencistów pracujących w niepełnym wymiarze godzin

⁵ Wykorzystano moduł *IBM SPSS Decision Trees*.

RYS. 6. JAK PAN(I) OGÓLNIIE OCENIA OBECNĄ SYTUACJĘ W PANA(I) ZAKŁADZIE PRACY?*

CZY JEST ONA:



* Odpowiedzi osób pracujących. Pominięto odpowiedzi „trudno powiedzieć”

Przewidywania

W stosunku do marca znacząco wzrósł się odsetek pracujących, którzy są zdania, że sytuacja w ich zakładach pracy poprawi się (wzrost 5 punktów procentowych, do 22%), ubyło natomiast obawiających się w najbliższym roku zmian na gorsze (o 3 punkty, do 10%). Jednocześnie spadł odsetek pracujących wyrażających przekonanie, że w tym zakresie nic się nie zmieni (o 6 punktów, do 59%), a zwiększyła się grupa tych, którzy nie potrafią przewidzieć przyszłej sytuacji w swoich zakładach pracy (o 4 punkty, do 9%). Znacznie bardziej optymistyczne niż w marcu prognozy dotyczące sytuacji w swoich zakładach pracy wyrażają pracujący w sektorze prywatnym poza rolnictwem oraz w prywatnych gospodarstwach rolnych.

Tabela 15

Czy, Pana(i) zdaniem, w ciągu najbliższego roku sytuacja w Pana(i) zakładzie pracy:	Wskazania respondentów aktywnych zawodowo* według terminów badań													
	2013										2014			
	III	IV	V	VI	VII	VIII	IX	X	XI	XII	I	II	III	IV
N*	536	579	578	512	547	462	435	555	541	474	536	533	583	555
	w procentach													
– poprawi się	14	17	16	15	19	15	15	19	18	21	23	19	17	22
– pozostanie bez zmian	63	59	59	59	58	65	66	62	58	58	57	65	65	59
– pogorszy się	16	17	16	19	16	13	10	11	14	13	13	9	13	10
Trudno powiedzieć	7	7	9	7	7	7	9	8	10	8	7	7	5	9

*Dotyczy osób pracujących, także rolników oraz emerytów i rencistów pracujących w niepełnym wymiarze godzin

BEZPIECZEŃSTWO ZATRUDNIENIA I OCENA LOKALNYCH RYNKÓW PRACY

Bieżące oceny sytuacji na lokalnych rynkach pracy niewiele się różnią od notowanych przed miesiącem. Największa grupa badanych ocenia, że w ich miejscowości lub okolicy trudno jest znaleźć jakąkolwiek pracę (45%, wzrost o 4 punkty procentowe). Co siódmy ankietowany (15%, spadek o 3 punkty) twierdzi, że w najbliższym otoczeniu nie można znaleźć żadnej pracy. Mniej niż dwie piąte badanych (37%) uważa, że w ich miejscowości lub okolicy można znaleźć zatrudnienie, z tym, że zdecydowana większość z nich (33% ogółu, spadek o 3 punkty) ocenia, iż trudno jest o pracę odpowiednią. Nieco więcej respondentów niż w poprzednich miesiącach twierdzi, że w ich miejscowości lub okolicy bez większych problemów można znaleźć odpowiednią pracę, jednak nadal stanowią oni zdecydowaną mniejszość (4%, w stosunku do marca wzrost o 2 punkty procentowe).

Tabela 16

Jak określił(a)by Pan(i) sytuację na rynku pracy w Pana(i) miejscowości lub okolicy? Czy, Pana(i) zdaniem, obecnie:	Wskazania respondentów według terminów badań													
	2013										2014			
	III	IV	V	VI	VII	VIII	IX	X	XI	XII	I	II	III	IV
	w procentach													
– bez większych problemów można znaleźć odpowiednią pracę	1	1	2	2	1	2	2	2	2	2	2	2	2	4
– można wprawdzie znaleźć jakąś pracę, ale trudno jest o pracę odpowiednią	26	25	28	27	29	31	29	29	32	32	32	33	36	33
– trudno jest znaleźć jakąkolwiek pracę	44	47	46	48	47	44	49	49	44	45	43	42	41	45
– nie można znaleźć żadnej pracy	26	23	21	20	21	21	18	17	19	19	20	20	18	15
Trudno powiedzieć	3	4	3	3	2	2	2	3	3	2	3	3	3	3

Z wielozmiennowych analiz statystycznych⁶ wynika, iż ocena sytuacji na lokalnym rynku pracy związana jest przede wszystkim z wielkością miejscowości, w której mieszkają badani. Jedynie respondenci mieszkający w miastach liczących powyżej 500 tysięcy mieszkańców w większości (70%) twierdzą, że na rynku pracy w ich mieście lub okolicy można znaleźć pracę, choć nawet oni na ogół przyznają, że trudno jest o pracę odpowiednią (58%). Znacznie trudniejsza jest natomiast sytuacja na wsiach i w mniejszych miastach (zob. tabele aneksowe).

⁶ Wykorzystano moduł *IBM SPSS Decision Trees*.

W kwietniu po raz kolejny nieznacznie zmniejszyło się poczucie zagrożenia bezrobociem wśród respondentów aktywnych zawodowo. Obecnie ponad jedna trzecia pracujących (36%, od marca spadek o 2 punkty procentowe) obawia się utraty pracy, a trzy piąte (60%) ocenia swoją sytuację zawodową jako mniej lub bardziej stabilną.

Tabela 17

Czy liczy się Pan(i) z możliwością utraty obecnej pracy (zwolnienia, bankructwa, upadku, likwidacji zakładu, gospodarstwa itp.)?	Wskazania osób aktywnych zawodowo* według terminów badań																									
	2013												2014													
	IV (N=580)	V (N=577)	VI (N=514)	VII (N=548)	VIII (N=463)	IX (N=435)	X (N=555)	XI (N=541)	XII (N=474)	I (N=536)	II (N=534)	III (N=582)	IV (N=554)													
	w procentach																									
Bardzo poważnie się z tym liczę	9	42	9	35	9	41	6	34	9	36	8	34	8	40	11	39	7	34	6	31	6	39	7	38	8	36
Raczej tak	33		26	32	28	27	26		32	28	27	25	33	31	28	27	25	33	31	33	31	31	31	28	28	28
Raczej nie	36		34	31	35	37	39		36	35	36	36	36	36	35	36	36	36	36	36	36	36	38	38	38	38
Nie, to mało prawdopodobne	20	56	27	61	24	55	27	62	25	62	22	61	22	58	21	56	25	61	29	65	22	58	21	59	22	60
Trudno powiedzieć	2	2	4	4	4	4	4	4	2	2	5	5	2	2	5	5	5	5	4	4	3	3	3	3	4	4

* Dotyczy osób zatrudnionych, także rolników oraz emerytów i rencistów pracujących w niepełnym wymiarze godzin

Oceny te są zróżnicowane – w stopniu istotnym statystycznie – w zależności od typu własności zakładu, w którym pracują badani. Najniższy poziom poczucia bezpieczeństwa zatrudnienia notowany jest obecnie wśród pracujących w spółkach prywatnych z udziałem skarbu państwa oraz w sektorze prywatnym poza rolnictwem – ponad dwie piąte spośród nich liczy się z możliwością utraty obecnej pracy. Najbardziej pewni swego miejsca pracy są natomiast pracujący w prywatnych gospodarstwach rolnych. Utratę obecnej pracy za mało prawdopodobną uznaje także zdecydowana większość zatrudnionych w instytucjach państwowych (zob. tabele aneksowe). Ponadto poczucie zagrożenia bezrobociem istotnie różnicuje wiek badanych – poczucie zagrożenia utratą obecnej pracy jest zdecydowanie częstsze wśród badanych, którzy nie przekroczyli 44 roku życia, niż wśród starszych pracujących. Największe poczucie stabilizacji zawodowej mają natomiast badani w wieku co najmniej 55 lat, czyli w wieku przedemerytalnym.



Nastroje społeczne Polaków są nadal nie najlepsze. W szczególności dotyczy to ocen różnych aspektów sytuacji w kraju, gdyż w wymiarze osobistym można mówić o umiarkowanym zadowoleniu zarówno z ogólnego poziomu życia, jak i z warunków materialnych gospodarstw domowych. Ponadto w porównaniu z marcem oceny i prognozy warunków materialnych gospodarstw domowych poprawiły się.

Pozytywne nastroje w odniesieniu do sytuacji w kraju dominują obecnie jedynie wśród potencjalnych wyborców Platformy Obywatelskiej. Grono niezadowolonych – obok Prawa i Sprawiedliwości – przyciąga obecnie Nowa Prawica Janusza Korwin-Mikke.

W kwietniu okazało się również, że marcowa poprawa ocen sytuacji politycznej w kraju (wiązana z rzadko spotykaną w polskich realiach ponadpartyjną zgodą w sprawie Ukrainy) była nietrwała i obecne wyniki są zbliżone do notowanych w styczniu i lutym bieżącego roku.

Znaczący wzrost odsetków odpowiedzi „trudno powiedzieć” na wiele pytań dotyczących prognozy rozwoju sytuacji w kraju wskazuje na wzrost niepewności w nastrojach społecznych.

Opracowała
Barbara BADORA

A N E K S

Tabela 1

		Czy, ogólnie rzecz biorąc, sytuacja w naszym kraju zmierza w dobrym czy też w złym kierunku?			Liczba osób
		W dobrym	W złym	Trudno powiedzieć	
		%	%	%	
Ogółem		24	59	16	1026
Płeć	Mężczyźni	28	57	16	493
	Kobiety	21	62	17	533
Wiek	18–24 lata	32	57	11	120
	25–34	25	61	14	204
	35–44	26	62	13	176
	45–54	21	62	17	166
	55–64	20	58	23	179
	65 lat i więcej	25	56	19	181
Miejsce zamieszkania	Wieś	21	63	16	397
	Miasto do 19 999	22	60	17	162
	20 000 – 99 999	26	57	16	196
	100 000 – 499 999	23	58	19	166
	500 000 i więcej mieszk.	40	49	11	105
Wykształcenie	Podstawowe / gimnazjalne	16	61	22	224
	Zasadnicze zawodowe	20	63	17	253
	Średnie	27	60	13	341
	Wyższe	34	52	14	207
Grupa społeczna i zawodowa	Kadra kier., spec. z wyższym wyksz.	35	52	13	106
	Średni personel, technicy	28	60	13	56
	Pracownicy adm.-biurowi	38	50	11	52
	Pracownicy usług	13	74	13	71
	Robotnicy wykwalifikowani	26	63	12	132
	Robotnicy niewykwalifik.	22	59	19	52
	Rolnicy	10	60	29	41
	Pracujący na własny rach.	19	68	13	32
	Bezrobotni	15	73	12	87
	Emeryci	21	59	20	221
	Renciści	30	47	23	48
	Uczniowie i studenci	34	52	14	81
	Gospodynie domowe i inni	23	53	24	47
Pracuje w:	inst. państw., publicznej	23	61	17	142
	spółce właścicieli prywatnych i państwa	27	59	14	103
	sekt. pryw. poza rolnict.	28	60	12	264
	prywatnym gosp. rolnym	10	62	27	46
Dochody na jedną osobę	Do 500 zł	14	72	14	106
	501–750	17	68	14	104
	751–1000	15	66	18	158
	1001–1500	34	52	14	180
	Powyżej 1500 zł	34	50	16	197
Ocena własnych war. mater.	Złe	7	77	16	124
	Średnie	18	65	17	451
	Dobre	35	49	16	451
Udział w prakt. religijnych	Kilka razy w tygodniu	10	71	18	63
	Raz w tygodniu	24	59	17	464
	1–2 razy w miesiącu	28	54	18	148
	Kilka razy w roku	20	68	12	213
	W ogóle nie uczestniczy	36	48	16	138
Poglądy polityczne	Lewica	35	52	12	160
	Centrum	28	60	11	337
	Prawica	25	60	15	282
	Trudno powiedzieć	11	62	27	247

Tabela 2

		Jak Pan(i) sądzi, czy w ciągu najbliższego roku sytuacja w Polsce poprawi się, pogorszy czy też się nie zmieni?				Liczba osób
		Poprawi się	Nie zmieni się	Pogorszy się	Trudno powiedzieć	
		%	%	%	%	
Ogółem		13	53	27	8	1028
Płeć	Mężczyźni	13	54	27	6	494
	Kobiety	12	52	27	9	534
Wiek	18–24 lata	16	58	25	2	120
	25–34	12	54	28	6	204
	35–44	14	56	23	7	176
	45–54	11	56	25	8	166
	55–64	9	50	30	12	180
	65 lat i więcej	14	45	31	10	181
Miejsce zamieszkania	Wieś	11	49	31	9	397
	Miasto do 19 999	14	50	26	10	163
	20 000 – 99 999	15	54	26	6	197
	100 000 – 499 999	10	60	21	8	166
	500 000 i więcej mieszk.	16	57	24	4	105
Wykształcenie	Podstawowe / gimnazjalne	9	48	30	12	224
	Zasadnicze zawodowe	9	55	29	7	254
	Średnie	13	53	28	5	342
	Wyższe	19	53	19	8	207
Grupa społeczna i zawodowa	Kadra kier., spec. z wyższym wyksz.	22	55	20	3	106
	Średni personel, technicy	19	45	32	4	56
	Pracownicy adm.-biurowi	16	52	25	7	52
	Pracownicy usług	18	48	29	5	71
	Robotnicy wykwalifikowani	7	62	27	3	132
	Robotnicy niewykwalifik.	8	48	26	17	52
	Rolnicy	4	58	25	13	41
	Pracujący na własny rach.	18	41	41		32
	Bezrobotni	4	57	28	12	88
	Emeryci	11	49	30	10	222
	Renciści	9	55	19	17	48
	Uczniowie i studenci	14	55	29	2	81
	Gospodynie domowe i inni	20	48	21	11	47
Pracuje w:	inst. państw., publicznej	15	47	33	5	142
	spółce właścicieli prywatnych i państwa	11	61	17	10	103
	sekt. pryw. poza rolnict.	16	54	28	3	264
	prywatnym gosp. rolnym	10	48	28	13	46
Dochody na jedną osobę	Do 500 zł	6	56	30	8	107
	501–750	10	45	39	6	104
	751–1000	8	52	32	8	158
	1001–1500	12	57	23	7	180
	Powyżej 1500 zł	17	56	21	6	197
Ocena własnych war. mater.	Złe	6	35	45	14	125
	Średnie	7	58	27	8	452
	Dobre	20	53	22	6	451
Udział w prakt. religijnych	Kilka razy w tygodniu	15	58	17	10	63
	Raz w tygodniu	11	56	25	8	465
	1–2 razy w miesiącu	19	44	27	10	149
	Kilka razy w roku	8	51	35	6	213
	W ogóle nie uczestniczy	15	51	28	6	138
Poglądy polityczne	Lewica	16	55	24	6	160
	Centrum	12	58	25	5	337
	Prawica	16	52	27	6	283
	Trudno powiedzieć	8	46	32	14	248

Tabela 3

		Jak Pan(i) ogólnie ocenia obecną sytuację polityczną w Polsce? Czy jest ona:				Liczba osób
		dobra	ani dobra, ani zła	zła	Trudno powiedzieć	
		%	%	%	%	
Ogółem		9	37	48	6	1025
Płeć	Mężczyźni	11	37	47	5	494
	Kobiety	7	37	48	8	531
Wiek	18–24 lata	8	44	44	4	120
	25–34	9	40	48	3	204
	35–44	7	42	47	3	176
	45–54	7	34	51	8	165
	55–64	9	36	46	8	179
	65 lat i więcej	11	29	50	10	181
Miejsce zamieszkania	Wieś	8	37	48	6	395
	Miasto do 19 999	8	36	45	11	162
	20 000 – 99 999	9	38	49	4	197
	100 000 – 499 999	11	34	50	5	165
	500 000 i więcej mieszk.	8	42	46	5	105
Wykształcenie	Podstawowe / gimnazjalne	5	31	52	12	224
	Zasadnicze zawodowe	8	35	51	6	253
	Średnie	10	41	44	5	340
	Wyższe	11	40	47	2	207
Grupa społeczna i zawodowa	Kadra kier., spec. z wyższym wyksz.	15	44	37	4	106
	Średni personel, technicy	12	33	50	5	56
	Pracownicy adm.-biurowi	5	46	43	6	52
	Pracownicy usług	11	34	52	3	70
	Robotnicy wykwalifikowani	5	35	57	4	132
	Robotnicy niewykwalifik.		41	46	13	52
	Rolnicy	17	22	48	13	41
	Pracujący na własny rach.	4	50	45		32
	Bezrobotni	7	39	50	4	87
	Emeryci	8	32	51	9	221
	Renciści	15	34	44	7	48
	Uczniowie i studenci	6	39	50	5	81
Gospodynie domowe i inni	12	49	31	9	47	
Pracuje w:	inst. państw., publicznej	8	42	45	5	142
	spółce właścicieli prywatnych i państwa	6	34	55	5	103
	sekt. prywat. poza rolnict.	9	41	47	4	262
	prywatnym gosp. rolnym	15	28	46	11	46
Dochody na jedną osobę	Do 500 zł	5	31	56	8	106
	501–750	7	31	53	8	104
	751–1000	8	36	51	5	157
	1001–1500	9	43	44	5	178
	Powyżej 1500 zł	14	39	42	5	197
Ocena własnych war. mater.	Złe	3	30	59	8	124
	Średnie	5	34	55	7	451
	Dobre	14	43	38	5	450
Udział w prakt. religijnych	Kilka razy w tygodniu	5	43	44	8	63
	Raz w tygodniu	10	36	47	7	462
	1–2 razy w miesiącu	12	36	48	5	148
	Kilka razy w roku	5	41	50	3	213
	W ogóle nie uczestniczy	9	35	48	8	138
Poglądy polityczne	Lewica	13	36	49	2	160
	Centrum	9	43	45	3	337
	Prawica	9	33	54	3	282
	Trudno powiedzieć	5	35	44	17	245

Tabela 4

		Jak Pan(i) ogólnie ocenia obecną sytuację gospodarczą w Polsce? Czy jest ona:				Liczba osób
		dobra	ani dobra, ani zła	zła	Trudno powiedzieć	
		%	%	%	%	
Ogółem		18	37	40	5	1027
Płeć	Mężczyźni	20	39	37	4	494
	Kobiety	15	36	44	6	533
Wiek	18–24 lata	25	39	32	4	120
	25–34	19	48	30	3	204
	35–44	19	40	39	3	176
	45–54	11	37	46	6	166
	55–64	17	31	50	3	179
	65 lat i więcej	17	27	46	9	181
Miejsce zamieszkania	Wieś	14	36	43	7	397
	Miasto do 19 999	16	41	39	4	162
	20 000 – 99 999	18	40	38	4	197
	100 000 – 499 999	18	36	41	4	166
	500 000 i więcej mieszk.	30	35	34	1	105
Wykształcenie	Podstawowe / gimnazjalne	13	29	48	11	224
	Zasadnicze zawodowe	16	35	45	4	254
	Średnie	16	41	39	4	341
	Wyższe	27	43	29	0	207
Grupa społeczna i zawodowa	Kadra kier., spec. z wyższym wyksz.	25	38	35	2	106
	Średni personel, technicy	32	32	32	4	56
	Pracownicy adm.-biurowi	23	40	34	3	52
	Pracownicy usług	17	45	36	2	71
	Robotnicy wykwalifikowani	13	40	46	2	132
	Robotnicy niewykwalifik.	16	31	43	10	52
	Rolnicy	12	32	50	7	41
	Pracujący na własny rach.	16	36	48		32
	Bezrobotni	12	42	42	4	87
	Emeryci	14	32	46	8	222
	Renciści	14	36	46	4	48
	Uczniowie i studenci	22	39	32	7	81
Gospodynie domowe i inni	22	46	26	6	47	
Pracuje w:	inst. państw., publicznej	17	39	39	5	142
	spółce właścicieli prywatnych i państwa	18	35	43	4	103
	sekt. pryw. poza rolnict.	22	42	35	1	264
	prywatnym gosp. rolnym	13	31	50	6	46
Dochody na jedną osobę	Do 500 zł	12	27	52	8	106
	501–750	19	33	45	3	104
	751–1000	15	35	47	3	158
	1001–1500	18	44	32	5	180
	Powyżej 1500 zł	23	39	35	3	197
Ocena własnych war. mater.	Złe	7	30	56	7	124
	Średnie	13	35	48	5	452
	Dobre	25	42	29	4	451
Udział w prakt. religijnych	Kilka razy w tygodniu	9	40	45	7	63
	Raz w tygodniu	17	36	41	6	464
	1–2 razy w miesiącu	20	36	39	5	148
	Kilka razy w roku	16	43	40	1	213
	W ogóle nie uczestniczy	24	33	37	6	138
Poglądy polityczne	Lewica	26	35	37	2	160
	Centrum	20	41	36	3	337
	Prawica	16	36	47	2	283
	Trudno powiedzieć	11	35	41	12	247

Tabela 5

		Czy obecnie Panu(i) i Pana(i) rodzinie żyje się:				Liczba osób
		dobrze	ani dobrze, ani źle	źle	Trudno powiedzieć	
		%	%	%	%	
Ogółem		45	43	11	0	1027
Płeć	Mężczyźni	45	45	9	0	494
	Kobiety	45	42	12	0	533
Wiek	18–24 lata	67	25	8		120
	25–34	60	36	4		204
	35–44	50	42	8		176
	45–54	35	49	15	1	166
	55–64	34	51	14	1	180
	65 lat i więcej	31	52	17		181
Miejsce zamieszkania	Wieś	41	49	9	0	397
	Miasto do 19 999	49	37	13	1	162
	20 000 – 99 999	44	46	10		197
	100 000 – 499 999	49	38	13		166
	500 000 i więcej mieszk.	50	36	14		105
Wykształcenie	Podstawowe / gimnazjalne	34	46	20	0	224
	Zasadnicze zawodowe	36	52	12		254
	Średnie	48	42	9	0	341
	Wyższe	66	31	3		207
Grupa społeczna i zawodowa	Kadra kier., spec. z wyższym wyksz.	67	30	3		106
	Średni personel, technicy	61	39			56
	Pracownicy adm.-biurowi	65	28	7		52
	Pracownicy usług	60	37	3		71
	Robotnicy wykwalifikowani	41	50	9		132
	Robotnicy niewykwalifik.	42	46	10	2	52
	Rolnicy	36	54	11		41
	Pracujący na własny rach.	45	46	8		32
	Bezrobotni	27	42	31		87
	Emeryci	29	55	16		222
	Renciści	27	59	15		48
	Uczniowie i studenci	68	24	8		81
	Gospodynie domowe i inni	47	41	9	3	47
Pracuje w:	inst. państw., publicznej	57	39	4		142
	spółce właścicieli prywatnych i państwa	54	39	6	1	103
	sekt. pryw. poza rolnict.	55	39	6		264
	prywatnym gosp. rolnym	32	61	7		46
Dochody na jedną osobę	Do 500 zł	34	44	22		107
	501–750	31	54	14	1	104
	751–1000	36	50	14		158
	1001–1500	47	44	9		180
	Powyżej 1500 zł	63	34	2		197
Ocena własnych war. mater.	Źłe	10	34	56		125
	Średnie	21	71	8	0	452
	Dobre	80	18	2	0	450
Udział w prakt. religijnych	Kilka razy w tygodniu	36	48	16		63
	Raz w tygodniu	45	47	8	0	464
	1–2 razy w miesiącu	51	39	9		148
	Kilka razy w roku	43	42	15		213
	W ogóle nie uczestniczy	49	36	14	1	138
Poglądy polityczne	Lewica	47	42	11		159
	Centrum	47	43	10	0	337
	Prawica	47	43	11		283
	Trudno powiedzieć	41	45	13	0	247

Tabela 6

		Jak Pan(i) ocenia obecne warunki materialne swojego gospodarstwa domowego? Czy są one:			Liczba osób
		złe	ani dobre, ani złe	dobre	
		%	%	%	
Ogółem		12	44	44	1028
Płeć	Mężczyźni	12	43	45	494
	Kobiety	12	45	43	534
Wiek	18–24 lata	11	29	60	120
	25–34	5	40	55	204
	35–44	11	40	49	176
	45–54	15	51	34	166
	55–64	16	50	34	180
	65 lat i więcej	16	49	35	181
Miejsce zamieszkania	Wieś	12	49	39	397
	Miasto do 19 999	14	37	49	163
	20 000 – 99 999	13	39	47	197
	100 000 – 499 999	10	42	48	166
	500 000 i więcej mieszk.	12	46	42	105
Wykształcenie	Podstawowe / gimnazjalne	20	49	31	224
	Zasadnicze zawodowe	15	48	36	254
	Średnie	10	42	48	342
	Wyższe	3	37	60	207
Grupa społeczna i zawodowa	Kadra kier., spec. z wyższym wyksz.	2	37	61	106
	Średni personel, technicy	4	41	55	56
	Pracownicy adm.-biurowi	8	41	52	52
	Pracownicy usług	4	37	59	71
	Robotnicy wykwalifikowani	12	48	40	132
	Robotnicy niewykwalifik.	11	46	43	52
	Rolnicy	12	58	29	41
	Pracujący na własny rach.	14	41	45	32
	Bezrobotni	35	37	28	88
	Emeryci	15	49	36	222
	Renciści	19	58	23	48
	Uczniowie i studenci	10	28	62	81
	Gospodynie domowe i inni	4	57	39	47
Pracuje w:	inst. państw., publicznej	4	45	51	142
	spółce właścicieli prywatnych i państwa	5	46	50	103
	sekt. pryw. poza rolnict.	10	37	53	264
	prywatnym gosp. rolnym	11	60	29	46
Dochody na jedną osobę	Do 500 zł	21	46	33	107
	501–750	23	44	33	104
	751–1000	14	50	36	158
	1001–1500	9	51	40	180
	Powyżej 1500 zł	3	32	64	197
Ocena własnych war. mater.	Złe	100			125
	Średnie		100		452
	Dobre			100	451
Udział w prakt. religijnych	Kilka razy w tygodniu	16	46	38	63
	Raz w tygodniu	10	46	44	465
	1–2 razy w miesiącu	16	43	41	149
	Kilka razy w roku	14	43	43	213
	W ogóle nie uczestniczy	11	38	51	138
Poglądy polityczne	Lewica	11	41	49	160
	Centrum	9	48	43	337
	Prawica	9	42	49	283
	Trudno powiedzieć	20	43	37	248

Tabela 7

		Jak Pan(i) ogólnie ocenia obecną sytuację w Pana(i) zakładzie pracy? Czy jest ona:				Liczba osób
		dobra	ani dobra, ani zła	zła	Trudno powiedzieć	
		%	%	%	%	
Ogółem		54	30	14	2	555
Płeć	Mężczyźni	54	30	14	2	300
	Kobiety	54	31	14	1	255
Wiek	18–24 lata	58	33	10		39
	25–34	61	26	12	1	159
	35–44	52	35	12	1	144
	45–54	45	32	20	3	124
	55–64	57	23	18	2	79
	65 lat i więcej	45	55			10
Miejsce zamieszkania	Wieś	47	34	18	1	218
	Miasto do 19 999	61	25	13	1	82
	20 000 – 99 999	66	24	8	2	105
	100 000 – 499 999	51	28	17	4	94
	500 000 i więcej mieszk.	54	36	10		57
Wykształcenie	Podstawowe / gimnazjalne	49	30	18	2	57
	Zasadnicze zawodowe	50	30	17	2	151
	Średnie	51	30	17	1	181
	Wyższe	62	30	7	1	167
Grupa społeczna i zawodowa	Kadra kier., spec. z wyższym wyksz.	59	32	8	1	102
	Średni personel, technicy	56	22	18	4	55
	Pracownicy adm.-biurowi	55	35	10		51
	Pracownicy usług	65	23	10	3	70
	Robotnicy wykwalifikowani	56	28	16		132
	Robotnicy niewykwalifik.	59	24	14	3	51
	Rolnicy	20	41	38		41
	Pracujący na własny rach.	41	40	16	3	31
	Bezrobotni		46	29	25	3
	Emeryci	30	55		15	5
	Renciści		100			1
Pracuje w:	inst. państw., publicznej	56	28	15	1	142
	spółce właścicieli prywatnych i państwa	62	21	14	3	103
	sekt. prywat. poza rolnict.	56	31	11	1	264
	prywatnym gosp. rolnym	17	50	33		46
	Dochody na jedną osobę	Do 500 zł	42	25	30	4
	501–750	48	24	25	3	57
	751–1000	44	41	16		88
	1001–1500	65	24	11		89
	Powyżej 1500 zł	61	32	8		120
Ocena własnych war. mater.	Złe	23	36	35	6	42
	Średnie	45	36	19	1	237
	Dobre	67	25	7	1	277
Udział w prakt. religijnych	Kilka razy w tygodniu	61	28	12		23
	Raz w tygodniu	50	34	16	1	240
	1–2 razy w miesiącu	57	27	12	4	98
	Kilka razy w roku	53	30	15	1	130
	W ogóle nie uczestniczy	65	22	12	1	64
Poglądy polityczne	Lewica	56	34	10		83
	Centrum	61	23	15	0	192
	Prawica	51	35	12	3	153
	Trudno powiedzieć	46	32	19	3	127

Tabela 8

		Czy, Pana(i) zdaniem, w ciągu najbliższego roku sytuacja w Pana(i) zakładzie pracy:				Liczba osób
		poprawi się	pozostanie bez zmian	pogorszy się	Trudno powiedzieć	
		%	%	%	%	
Ogółem		22	59	10	9	555
Płeć	Mężczyźni	23	59	9	9	300
	Kobiety	21	60	11	8	255
Wiek	18–24 lata	29	60	7	4	39
	25–34	30	54	9	6	159
	35–44	18	62	12	9	144
	45–54	17	60	12	11	124
	55–64	18	65	3	13	79
	65 lat i więcej	32	48	13	7	10
Miejsce zamieszkania	Wieś	21	59	10	9	218
	Miasto do 19 999	20	58	7	15	82
	20 000 – 99 999	24	60	9	7	105
	100 000 – 499 999	20	61	9	9	94
	500 000 i więcej mieszk.	29	56	11	3	57
Wykształcenie	Podstawowe / gimnazjalne	22	63	2	12	57
	Zasadnicze zawodowe	21	58	12	10	151
	Średnie	19	63	9	9	181
	Wyższe	27	55	11	7	167
Grupa społeczna i zawodowa	Kadra kier., spec. z wyższym wyksz.	24	56	12	7	102
	Średni personel, technicy	8	81	6	5	55
	Pracownicy adm.-biurowi	28	61	8	4	51
	Pracownicy usług	27	55	9	9	70
	Robotnicy wykwalifikowani	22	57	12	9	132
	Robotnicy niewykwalifik.	23	52	8	17	51
	Rolnicy	18	62	8	12	41
	Pracujący na własny rach.	24	57	4	15	31
	Bezrobotni		75		25	3
	Emeryci	26	61	12		5
	Renciści		100			1
	Uczniowie i studenci	40	50	11		12
	Gospodynie domowe i inni		56	44		2
Pracuje w:	inst. państw., publicznej	12	70	11	7	142
	spółce właścicieli prywatnych i państwa	23	62	8	7	103
	sekt. pryw. poza rolnict.	28	52	10	10	264
	prywatnym gosp. rolnym	20	61	8	11	46
Dochody na jedną osobę	Do 500 zł	26	55	8	12	49
	501–750	24	47	21	8	57
	751–1000	25	61	11	2	88
	1001–1500	23	67	8	2	89
	Powyżej 1500 zł	19	63	11	7	120
Ocena własnych war. mater.	Złe	13	64	7	16	42
	Średnie	15	66	11	8	237
	Dobre	30	53	9	9	277
Udział w prakt. religijnych	Kilka razy w tygodniu	30	59	4	8	23
	Raz w tygodniu	22	58	10	10	240
	1–2 razy w miesiącu	21	61	7	11	98
	Kilka razy w roku	24	56	13	7	130
	W ogóle nie uczestniczy	17	68	8	7	64
Poglądy polityczne	Lewica	26	56	9	8	83
	Centrum	24	63	9	4	192
	Prawica	24	59	7	10	153
	Trudno powiedzieć	15	56	14	15	127

Tabela 9

		Jak określił(a)by Pan(i) sytuację na rynku pracy w Pana(i) miejscowości lub w okolicy? Czy, Pana(i) zdaniem, obecnie:					Liczba osób
		bez większych problemów można znaleźć odpowiednią pracę	można wprowadzić jakąś pracę, ale trudno jest o pracę odpowiednią	trudno jest znaleźć jakąkolwiek pracę	nie można znaleźć żadnej pracy	Trudno powiedzieć	
		%	%	%	%	%	
Ogółem		4	33	45	15	3	1028
Płeć	Mężczyźni	5	36	43	13	3	494
	Kobiety	3	30	46	17	3	534
Wiek	18–24 lata	3	44	42	10	1	120
	25–34	6	38	47	7	3	204
	35–44	5	39	41	13	2	176
	45–54	1	28	54	14	2	166
	55–64	3	28	40	26	3	180
	65 lat i więcej	4	23	44	21	7	181
Miejsce zamieszkania	Wieś	3	26	48	21	2	397
	Miasto do 19 999	1	34	41	23	1	163
	20 000 – 99 999	1	31	49	14	5	197
	100 000 – 499 999	6	37	47	6	4	166
	500 000 i więcej mieszk.	12	58	24	2	4	105
Wykształcenie	Podstawowe / gimnazjalne	2	25	49	22	3	224
	Zasadnicze zawodowe	5	30	48	16	3	254
	Średnie	3	38	41	15	3	342
	Wyższe	7	38	43	10	3	207
Grupa społeczna i zawodowa	Kadra kier., spec. z wyższym wyksz.	6	44	41	8	2	106
	Średni personel, technicy		33	47	17	4	56
	Pracownicy adm.-biurowi		49	43	5	2	52
	Pracownicy usług	2	35	51	11	2	71
	Robotnicy wykwalifikowani	3	41	45	10	1	132
	Robotnicy niewykwalifik.	2	36	48	14		52
	Rolnicy		36	43	19	2	41
	Pracujący na własny rach.	11	41	34	11	2	32
	Bezrobotni	2	19	57	22	1	88
	Emeryci	4	23	44	23	6	222
	Renciści	3	19	38	31	9	48
	Uczniowie i studenci	10	48	36	5	1	81
	Gospodynie domowe i inni	6	19	51	18	7	47
Pracuje w:	inst. państw., publicznej	2	40	44	12	1	142
	spółce właścicieli prywatnych i państwa	5	41	42	11	1	103
	sekt. prywat. poza rolnict.	4	41	45	8	2	264
	prywatnym gosp. rolnym	2	31	44	21	2	46
Dochody na jedną osobę	Do 500 zł	2	18	49	31		107
	501–750	3	33	48	12	4	104
	751–1000	1	27	52	19	1	158
	1001–1500	2	34	48	13	3	180
	Powyżej 1500 zł	9	45	32	11	3	197
Ocena własnych war. mater.	Złe	1	18	48	28	4	125
	Średnie	3	30	46	18	3	452
	Dobre	6	40	42	9	3	451
Udział w prakt. religijnych	Kilka razy w tygodniu	3	30	50	16	1	63
	Raz w tygodniu	4	30	47	17	3	465
	1–2 razy w miesiącu	4	34	44	15	3	149
	Kilka razy w roku	2	37	44	15	2	213
	W ogóle nie uczestniczy	8	39	36	12	6	138
Poglądy polityczne	Lewica	7	34	41	17	2	160
	Centrum	3	32	46	16	3	337
	Prawica	4	36	45	12	3	283
	Trudno powiedzieć	3	31	45	18	4	248

Tabela 10

		Czy liczy się Pan(i) z możliwością utraty obecnej pracy (zwolnienia, bankructwa, upadku, likwidacji zakładu, gospodarstwa itp.)?			Liczba osób
		Tak	Nie	Trudno powiedzieć	
		%	%	%	
Ogółem		36	60	4	554
Płeć	Mężczyźni	36	60	4	298
	Kobiety	36	60	4	255
Wiek	18–24 lata	51	45	4	38
	25–34	40	57	3	159
	35–44	43	54	3	144
	45–54	32	63	5	124
	55–64	18	76	7	79
	65 lat i więcej	29	71		10
Miejsce zamieszkania	Wieś	30	66	4	217
	Miasto do 19 999	49	43	7	82
	20 000 – 99 999	38	59	3	105
	100 000 – 499 999	43	55	2	94
	500 000 i więcej mieszk.	30	69	2	57
Wykształcenie	Podstawowe / gimnazjalne	13	81	7	55
	Zasadnicze zawodowe	40	54	6	151
	Średnie	41	55	4	181
	Wyższe	35	62	2	167
Grupa społeczna i zawodowa	Kadra kier., spec. z wyższym wyksz.	38	60	2	102
	Średni personel, technicy	28	68	4	55
	Pracownicy adm.-biurowi	30	64	6	51
	Pracownicy usług	44	53	4	70
	Robotnicy wykwalifikowani	41	57	3	132
	Robotnicy niewykwalifik.	41	50	9	51
	Rolnicy	10	87	3	39
	Pracujący na własny rach.	46	47	7	31
	Bezrobotni	54		46	3
	Emeryci		100		5
	Renciści		100		1
	Uczniowie i studenci	40	60		12
Gospodynie domowe i inni	56	44		2	
Pracuje w:	inst. państw., publicznej	27	72	1	142
	spółce właścicieli prywatnych i państwa	44	48	8	103
	sekt. pryw. poza rolnict.	43	52	4	264
	prywatnym gosp. rolnym	6	92	3	45
Dochody na jedną osobę	Do 500 zł	45	53	2	47
	501–750	31	62	7	57
	751–1000	42	56	2	88
	1001–1500	39	58	3	89
	Powyżej 1500 zł	29	68	3	120
Ocena własnych war. mater.	Złe	54	36	10	42
	Średnie	35	61	4	235
	Dobre	35	62	3	277
Udział w prakt. religijnych	Kilka razy w tygodniu	49	51		23
	Raz w tygodniu	35	60	5	240
	1–2 razy w miesiącu	25	66	8	98
	Kilka razy w roku	41	57	1	129
	W ogóle nie uczestniczy	43	54	3	64
Poglądy polityczne	Lewica	39	60	1	83
	Centrum	37	58	5	192
	Prawica	30	68	2	153
	Trudno powiedzieć	40	53	7	126