

**NR 36/2015**

STOSUNEK DO RZĄDU  
W MARCU

Znak jakości przyznany CBOS przez Organizację Firm Badania Opinii i Rynku 9 stycznia 2015 roku



Fundacja Centrum Badania Opinii Społecznej  
ul. Świętojerska 5/7, 00-236 Warszawa  
e-mail: sekretariat@cbos.pl; info@cbos.pl  
<http://www.cbos.pl>  
(48 22) 629 35 69

W marcu<sup>1</sup>, po trzech miesiącach spadków, notowania rządu się poprawiły. Największe zmiany *in plus* dotyczą stopnia identyfikacji z urzędującym gabinetem oraz ocen jego dotychczasowej działalności.

### POPARCIE DLA RZĄDU

W ciągu ostatniego miesiąca przybyło zwolenników rządu (o 7 punktów procentowych, do 37%), a zarazem nieznacznie ubyło jego przeciwników (o 3 punkty, do 29%). Minimalnie zmniejszył się też odsetek badanych deklarujących obojętność wobec urzędującego gabinetu (o 2 punkty, do 31%).

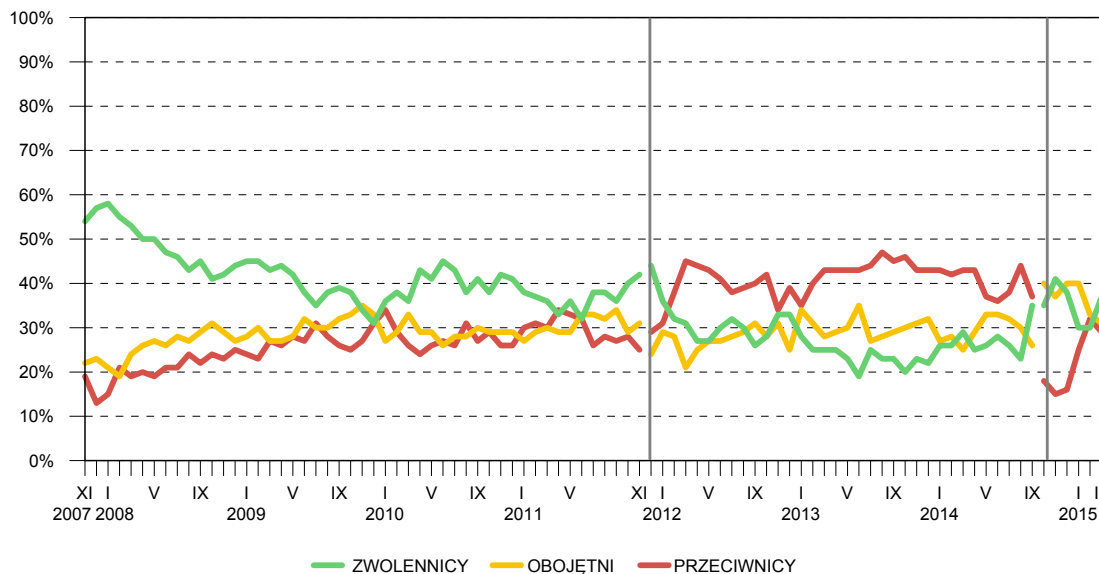
Tabela 1

Stosunek do rządu	Wskazania respondentów według terminów badań												
	III	IV	V	VI	VII	VIII	IX	X	XI	XII	I	II	III
	2014									2015			
	w procentach												
Zwolennicy	29	25	26	28	26	23	35	35	41	38	30	30	37
Przeciwnicy	43	43	37	36	38	44	37	18	15	16	25	32	29
Obojętni	25	29	33	33	32	30	26	40	37	40	40	33	31
Trudno powiedzieć	3	3	4	3	4	3	2	7	7	6	5	5	3

Do września 2014 roku pytaliśmy o rząd Donalda Tuska, a od października pytamy o rząd Ewy Kopacz

<sup>1</sup> Badanie „Aktualne problemy i wydarzenia” (298) przeprowadzono metodą wywiadów bezpośrednich (face-to-face) wspomaganą komputerowo (CAPI) w dniach 5–11 marca 2015 roku na liczącej 1062 osoby reprezentatywnej próbie losowej dorosłych mieszkańców Polski.

RYS. 1. STOSUNEK DO RZĄDU



Do listopada 2011 roku wskazania dotyczyły pierwszego rządu Donalda Tuska, od grudnia 2011 roku – drugiego rządu Donalda Tuska, a od października 2014 roku dotyczą rządu Ewy Kopacz. Pominięto odpowiedzi „trudno powiedzieć”

W analizowanych grupach społeczno-demograficznych gabinet Ewy Kopacz uzyskuje stosunkowo największe poparcie wśród badanych o miesięcznych dochodach *per capita* powyżej 2000 zł (50% zwolenników), zadowolonych z własnej sytuacji materialnej (45%), absolwentów wyższych uczelni (44%) oraz najstarszych ankietowanych (43%). W grupach społeczno-zawodowych zwolennicy rządu to najczęściej kadra kierownicza i specjaliści z wyższym wykształceniem (47%), emeryci (45%) oraz pracujący na własny rachunek (41%).

Z kolei przeciwnicy rządu ponadprzeciętnie często rekrutują się spośród najmłodszych ankietowanych – w wieku 18–24 lata (40% przeciwników), respondentów niezadowolonych z własnej sytuacji materialnej (37%), identyfikujących się z prawicą (36%), uczestniczących w praktykach religijnych kilka razy w tygodniu (36%). W grupach społeczno-zawodowych niechęć do urzędującego gabinetu częściej niż pozostali wyrażają: uczniowie i studenci (40%), średni personel, technicy (40%) oraz pracownicy administracyjno-biurowi (39%). Można również zauważyć, że negatywny stosunek do rządu wyraźnie częściej deklarują mężczyźni niż kobiety (34% wobec 24%), one z kolei częściej niż mężczyźni wyrażają sympatię (39% wobec 35%) oraz obojętność (33% wobec 29%).

Nastawienie do rządu silnie różnicują preferencje partyjne. W potencjalnych elektoratach rząd uzyskuje największe poparcie wśród zwolenników PO, spośród których

zdecydowana większość się z nim identyfikuje. Również większość wyborców współrządzącego PSL wyraża poparcie dla urzędującego gabinetu. Z kolei opinie sympatyków SLD oraz osób wahających się, czy głosować w ewentualnych wyborach parlamentarnych, są w tym względzie podzielone. Natomiast potencjalni wyborcy PiS (wraz z Solidarną Polską, Polską Razem i Prawicą Rzeczypospolitą) oraz respondenci niezamierzający brać udziału w ewentualnych wyborach częściej są krytykami niż zwolennikami rządu, przy czym w elektoracie PiS przeciwnicy obecnego gabinetu stanowią większość.

Tabela 2

Potencjalne elektoraty	Stosunek do rządu			
	zwolennicy	przeciwnicy	obojętni	Trudno powiedzieć
	w procentach			
Platforma Obywatelska	72	6	21	1
Sojusz Lewicy Demokratycznej*	39	35	26	0
Polskie Stronnictwo Ludowe*	59	23	18	0
Prawo i Sprawiedliwość (wraz z Solidarną Polską, Polską Razem i Prawicą Rzeczypospolitą)	19	62	17	2
Niezdecydowani, czy wziąć udział w wyborach	25	25	46	4
Niezamierzający brać udziału w wyborach	18	28	49	5

\* Dane dotyczące tych partii należy traktować ostrożnie ze względu na niewielką liczbę ich zwolenników w próbie

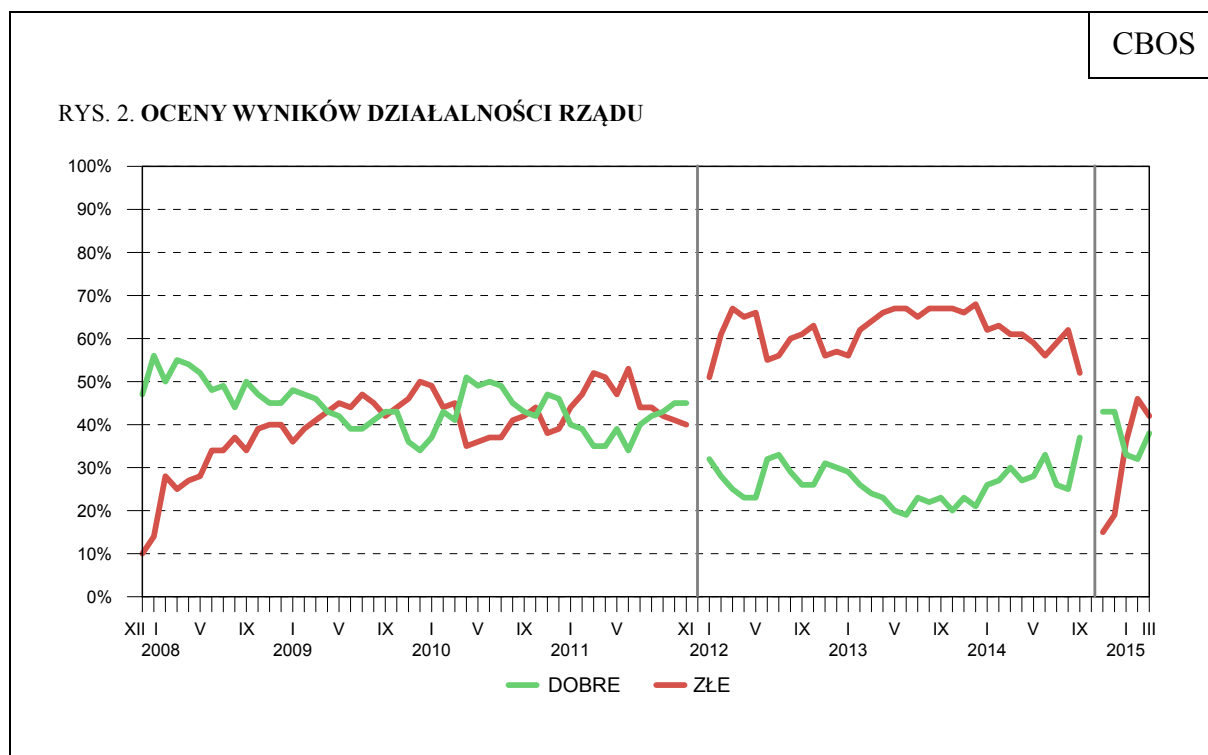
### OCENY WYNIKÓW DZIAŁALNOŚCI RZĄDU

Dotychczasowe efekty prac urzędującego gabinetu postrzegane są lepiej niż miesiąc temu. Blisko dwie piąte respondentów (38%, wzrost o 6 punktów) dobrze ocenia rezultaty prac rządu, nieco ponad dwie piąte (42%, spadek o 4 punkty) – źle, a co piąty badany (20%, spadek o 2 punkty) nie ma wyrobionej opinii w tej sprawie.

Tabela 3

Jak by Pan(i) ocenił(a) wyniki działalności rządu premier Ewy Kopacz od czasu objęcia przez nią władzy?	Wskazania respondentów według terminów badań											
	III	IV	V	VI	VII	VIII	IX	XI	XII	I	II	III
	2014									2015		
	w procentach											
Dobrze	30	27	28	33	26	25	37	43	43	33	32	38
Źle	61	61	59	56	59	62	52	15	19	36	46	42
Trudno powiedzieć	9	12	13	11	15	13	11	42	38	31	22	20

Do września 2014 roku pytaliśmy o rząd Donalda Tuska, a od listopada pytamy o rząd Ewy Kopacz



Do listopada 2011 roku wskazania dotyczyły pierwszego rządu Donalda Tuska, od stycznia 2012 roku – drugiego rządu Donalda Tuska, a od listopada 2014 dotyczą rządu Ewy Kopacz. Pominięto odpowiedzi „trudno powiedzieć”

Postrzeganie dotychczasowych efektów działalności rządu różnicują takie zmienne społeczno-demograficzne, jak: wiek, położenie materialne, płeć oraz udział w praktykach religijnych. Stosunkowo najlepiej oceniają je ankietowani w wieku 65 lat i więcej (46% ocen pozytywnych), badani zadowoleni z warunków materialnych swoich gospodarstw domowych (45%), o miesięcznych dochodach *per capita* powyżej 2000 zł (45%), a w grupach społeczno-zawodowych – emeryci (49%). Można też zauważyć, że wyraźnie lepiej o wynikach prac urzędującego gabinetu wypowiadają się kobiety niż mężczyźni (pozytywnie ocenia je 41% kobiet i 34% mężczyzn, negatywnie natomiast 49% mężczyzn i 35% kobiet).

Z kolei relatywnie dużym krytycyzmem w ocenach efektów działalności rządu cechują się badani uczestniczący w praktykach religijnych kilka razy w tygodniu (57% ocen negatywnych) oraz ankietowani niezadowoleni z własnych warunków materialnych (56%).

W potencjalnych elektoratach jedynie zwolennicy PO i PSL w większości pozytywnie oceniają dotychczasowe efekty działalności rządu. Opinie sympatyków SLD oraz osób niezdecydowanych co do wzięcia udziału w ewentualnych wyborach parlamentarnych są w tej sprawie podzielone. Natomiast wśród niezamierzających głosować oraz popierających PiS (wraz z Solidarną Polską, Polską Razem i Prawicą Rzeczypospolitej) oceny negatywne

przeważają nad pozytywnymi, przy czym największy krytycyzm w tym zakresie cechuje zwolenników PiS (wraz z Solidarną Polską, Polską Razem i Prawicą Rzeczypospolitą).

Tabela 4

Potencjalne elektoraty	Oceny wyników działalności rządu		
	dobrze	złe	Trudno powiedzieć
	w procentach		
Platforma Obywatelska	65	17	18
Prawo i Sprawiedliwość (wraz z Solidarną Polską, Polską Razem i Prawicą Rzeczypospolitą)	18	72	10
Polskie Stronnictwo Ludowe*	60	32	8
Sojusz Lewicy Demokratycznej*	42	37	21
Niezdecydowani, czy wziąć udział w wyborach	36	36	28
Niezamierzający brać udziału w wyborach	21	49	30

\* Dane dotyczące tych partii należy traktować ostrożnie ze względu na niewielką liczbę ich zwolenników w próbie

### OCENY POLITYKI GOSPODARCZEJ RZĄDU

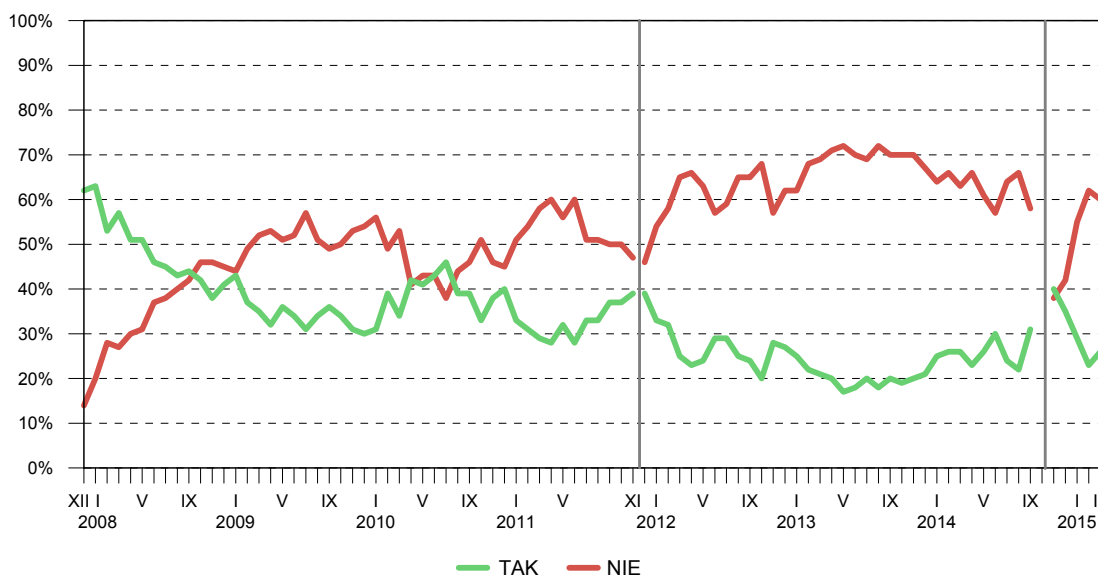
W porównaniu z lutym nieznacznie poprawiło się postrzeganie polityki gospodarczej rządu. Nadal jednak większość badanych ocenia ją negatywnie (60%, spadek o 2 punkty), a tylko jedna czwarta (26%, wzrost o 3 punkty) uważa, że polityka urzędującego gabinetu stwarza szanse poprawy sytuacji gospodarczej.

Tabela 5

Czy, Pana(i) zdaniem, polityka obecnego rządu stwarza <b>szanse poprawy sytuacji gospodarczej</b> ?	Wskazania respondentów według terminów badań											
	III	IV	V	VI	VII	VIII	IX	XI	XII	I	II	III
	2014									2015		
	w procentach											
Tak	26	23	26	30	24	22	31	40	35	29	23	26
Nie	63	66	61	57	64	66	58	38	42	55	62	60
Trudno powiedzieć	11	11	13	13	12	12	11	22	23	16	15	14

Do września 2014 roku pytaliśmy o rząd Donalda Tuska, a od listopada pytamy o rząd Ewy Kopacz

RYS. 3. CZY, PANA(I) ZDANIEM, POLITYKA OBECNEGO RZĄDU STWARZA SZANSE POPRAWY SYTUACJI GOSPODARCZEJ?



Do listopada 2011 roku wskazania dotyczyły pierwszego rządu Donalda Tuska, od grudnia 2011 roku – drugiego rządu Donalda Tuska, a od listopada 2014 roku dotyczą rządu Ewy Kopacz. Pominięto odpowiedzi „trudno powiedzieć”

Postrzeżenie polityki gospodarczej rządu w znacznej mierze zależy od położenia materialnego badanych. Relatywnie najlepiej oceniają ją respondenci zadowoleni z warunków materialnych swoich gospodarstw domowych (34% ocen pozytywnych), badani o miesięcznych dochodach *per capita* powyżej 2000 zł (33%), choć należy zaznaczyć, że i w tych grupach oceny negatywne przeważają nad pozytywnymi.

Na postrzeżenie polityki rządu w sferze gospodarki silnie wpływają preferencje partyjne. Przekonanie, że polityka obecnego rządu stwarza szanse poprawy sytuacji gospodarczej, przeważa jedynie wśród zwolenników PO. Sympatycy pozostałych ugrupowań, badani niezdecydowani, czy wziąć udział w ewentualnych wyborach parlamentarnych oraz niezamierzający w nich uczestniczyć, częściej negatywnie niż pozytywnie oceniają politykę gospodarczą rządu. Najbardziej krytyczni w tym względzie są zwolennicy PiS (wraz z Solidarną Polską, Polską Razem i Prawicą Rzeczypospolitej).



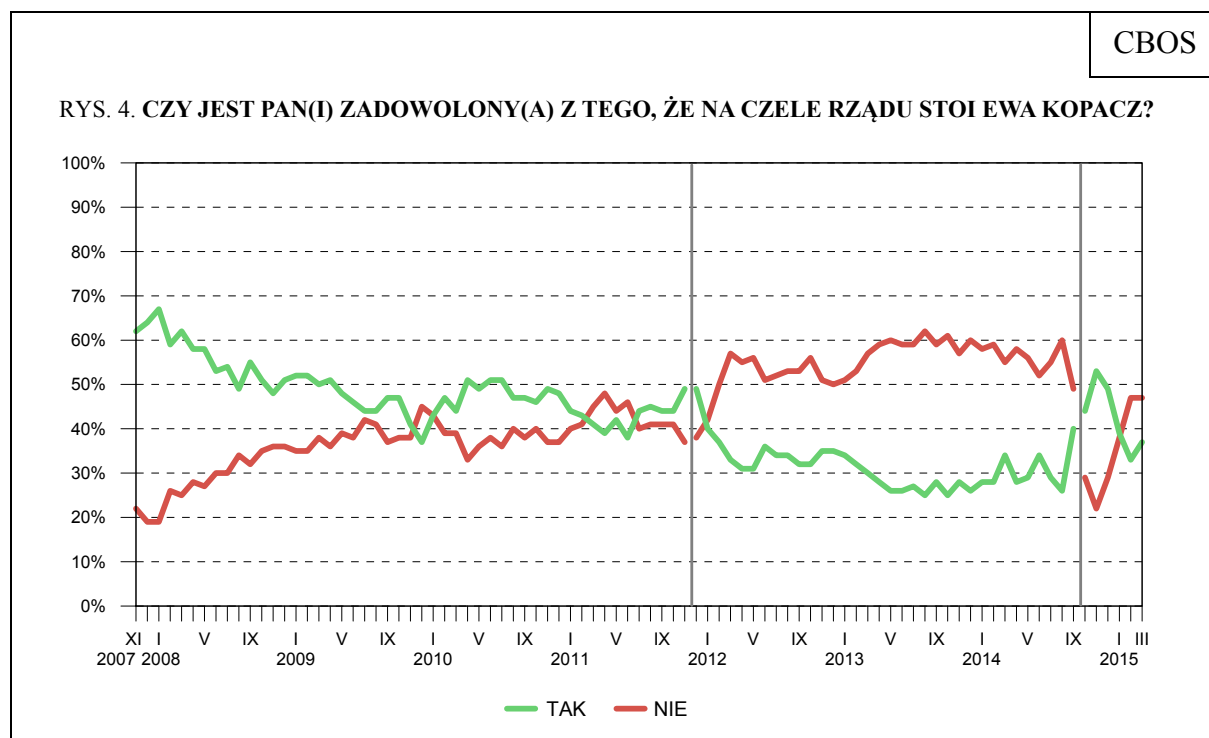
Tabela 6

Potencjalne elektoraty	Oceny polityki gospodarczej rządu		
	dobrze	złe	Trudno powiedzieć
	w procentach		
Platforma Obywatelska	52	33	15
Prawo i Sprawiedliwość (wraz z Solidarną Polską, Polską Razem i Prawicą Rzeczypospolitą)	9	85	6
Polskie Stronnictwo Ludowe*	38	49	13
Sojusz Lewicy Demokratycznej*	27	67	6
Niezdecydowani, czy wziąć udział w wyborach	18	63	19
Niezamierzający brać udziału w wyborach	13	67	20

\* Dane dotyczące tych partii należy traktować ostrożnie ze względu na niewielką liczbę ich zwolenników w próbie

### AKCEPTACJA PREMIERA

Ostatnie tygodnie przyniosły również niewielki wzrost zadowolenia z tego, że na czele rządu stoi Ewa Kopacz. Obecnie wyraża je prawie dwie piąte ankietowanych (37%, wzrost o 4 punkty). Odsetek osób niezadowolonych, że urząd premiera sprawuje Ewa Kopacz, nie uległ zmianie (47%).



Do listopada 2011 roku wskazania dotyczyły pierwszego rządu Donalda Tuska, od grudnia 2011 roku – drugiego rządu Donalda Tuska, a od października 2014 roku dotyczą rządu Ewy Kopacz. Pominięto odpowiedzi „trudno powiedzieć”

Tabela 7

Czy jest Pan(i) zadowolony(a) z tego, że na czele rządu stoi <b>Ewa Kopacz?</b>	Wskazania respondentów według terminów badań												
	III	IV	V	VI	VII	VIII	IX	X	XI	XII	I	II	III
	2014										2015		
	w procentach												
Tak	34	28	29	34	29	26	40	44	53	49	39	33	37
Nie	55	58	56	52	55	60	49	29	22	29	38	47	47
Trudno powiedzieć	11	14	15	14	16	14	11	27	25	22	23	20	16

Do września 2014 roku pytaliśmy o rząd Donalda Tuska, a od października pytamy o rząd Ewy Kopacz

W analizowanych grupach społeczno-demograficznych relatywnie najczęściej zadowolenie z tego, że na czele rządu stoi Ewa Kopacz, deklarują badani o miesięcznych dochodach *per capita* powyżej 2000 zł (46%), dobrze oceniający warunki materialne swoich gospodarstw domowych (42%), respondenci identyfikujący się z lewicą (45%) oraz ankietowani w wieku 65 lat i więcej (45%).

Z kolei niezadowolenie z faktu, że rządem kieruje Ewa Kopacz, częściej niż pozostali wyrażają badani źle oceniający warunki materialne swoich gospodarstw domowych (58%), biorący udział w praktykach religijnych kilka razy w tygodniu (54%), respondenci w wieku 18–24 lata (52%) oraz osoby utożsamiające się z prawicą (51%). Warto zauważyć, iż niezadowolenie z tego, że urząd premiera sprawuje Ewa Kopacz, częściej deklarują mężczyźni niż kobiety (54% wobec 40%), one z kolei częściej niż mężczyźni są z tego powodu zadowolone (41% wobec 32%).

W potencjalnych elektoratach zadowolenie z premier Ewy Kopacz wyraża większość zwolenników PO i około połowy sympatyków współrządzącego PSL. Wśród zwolenników pozostałych ugrupowań, a także badanych wahających się, czy wziąć udział w ewentualnych wyborach parlamentarnych oraz niezamierzających w nich uczestniczyć, przeważa natomiast niezadowolenie. Przewaga ta jest największa wśród potencjalnych wyborców PiS (wraz z Solidarną Polską, Polską Razem i Prawicą Rzeczypospolitej), którzy są najbardziej krytyczni wobec premier Ewy Kopacz.

Tabela 8

Potencjalne elektoraty	Czy jest Pan(i) zadowolony(a) z tego, że na czele rządu stoi Ewa Kopacz?		
	Tak	Nie	Trudno powiedzieć
	w procentach		
Platforma Obywatelska	65	22	13
Prawo i Sprawiedliwość (wraz z Solidarną Polską, Polską Razem i Prawicą Rzeczypospolitej)	14	80	6
Polskie Stronictwo Ludowe*	51	38	11
Sojusz Lewicy Demokratycznej*	36	46	18
Niezdecydowani, czy wziąć udział w wyborach	31	43	26
Niezamierzający brać udziału w wyborach	24	53	23

\* Dane dotyczące tych partii należy traktować ostrożnie ze względu na niewielką liczbę ich zwolenników w próbie



Zarejestrowanej w marcu poprawie notowań rządu towarzyszy wzrost poparcia dla Platformy Obywatelskiej<sup>2</sup> oraz wzrost zaufania do premier Ewy Kopacz<sup>3</sup>. Do lepszych notowań rządzącego gabinetu mogły przyczynić się wydarzenia ostatnich tygodni, w tym przyjęcie przez rząd projektu ustawy o leczeniu niepłodności, uchwalenie przez parlament konwencji o przeciwdziałaniu przemocy wobec kobiet, a także wyraziste i zdecydowane wystąpienie Ewy Kopacz podczas konwencji wyborczej Bronisława Komorowskiego, której data zbiegła się z terminem realizacji naszego badania.

Warto zaznaczyć, że mimo tej poprawy opinie o dotychczasowych wynikach działalności rządu są podzielone, większość ankietowanych negatywnie ocenia jego politykę gospodarczą, niezadowolone z tego, że na czele rządzącego gabinetu stoi Ewa Kopacz, przeważa nad zadowoleniem, a odsetek zwolenników rządu jest niewiele wyższy niż jego przeciwników.

Opracowała  
Małgorzata OMYŁA-RUDZKA

<sup>2</sup> Zob. komunikat CBOS „Preferencje partyjne w marcu”, marzec 2015 (oprac. B. Roguska).

<sup>3</sup> W przygotowaniu komunikat CBOS dotyczący zaufania do polityków w marcu.

Tabela 1

		Jak określił(a)by Pan(i) swój stosunek do rządu Ewy Kopacz?				Liczba osób
		Czy jest Pan(i) jego:				
		zwolennikiem	przeciwnikiem	czy też Pana(i) stosunek do rządu Ewy Kopacz jest obojętny	Trudno powiedzieć	
		%	%	%	%	
Ogółem		37	29	31	3	1058
Płeć	Mężczyźni	35	34	29	2	512
	Kobiety	39	24	33	3	547
Wiek	18-24 lata	31	40	29		118
	25-34	36	26	34	4	209
	35-44	35	26	36	2	184
	45-54	36	33	28	3	166
	55-64	39	30	27	3	188
	65 lat i więcej	43	24	30	2	193
Miejsce zamieszkania	Wieś	32	30	35	2	424
	Miasto do 19 999	42	28	26	4	158
	20 000 - 99 999	40	34	24	1	195
	100 000 - 499 999	41	24	31	4	168
	500 000 i więcej mieszk.	41	24	33	2	113
Wykształcenie	Podstawowe / gimnazjalne	35	22	40	3	217
	Zasadnicze zawodowe	33	31	33	3	260
	Średnie	38	30	29	3	326
	Wyższe	44	32	23	2	255
Grupa społeczna i zawodowa	Kadra kier., spec. z wyższym wyksz.	47	24	28	1	115
	Średni personel, technicy	29	40	26	4	44
	Pracownicy adm.-biurowi	32	39	24	6	69
	Pracownicy usług	25	29	44	2	68
	Robotnicy wykwalifikowani	35	28	34	3	130
	Robotnicy niewykwalifik.	18	32	50		26
	Rolnicy	39	34	28		41
	Pracujący na własny rach.	41	32	21	5	62
	Bezrobotni	32	31	35	2	83
	Emeryci	45	25	29	2	228
	Renciści	36	20	39	5	55
	Uczniowie i studenci	33	40	27		81
Gospodynie domowe i inni	38	22	32	8	56	
Pracuje w:	inst. państw., publicznej	36	29	31	4	147
	spółce właścicieli prywatnych i państwa	29	32	34	4	82
	sekt. pryw. poza rolnict.	38	30	30	2	280
	prywatnym gosp. rolnym	40	33	27		49
Dochody na jedną osobę	Do 649 zł	26	31	42	1	174
	Od 650 do 999 zł	38	32	29	1	147
	Od 1000 do 1399 zł	39	30	30	1	176
	Od 1400 zł do 1999 zł	44	30	24	1	139
	2000 zł i więcej	50	21	25	4	159
Ocena własnych war. mater.	Złe	23	37	36	5	106
	Średnie	33	30	34	3	482
	Dobre	45	26	27	2	471
Udział w prakt. religijnych	Kilka razy w tygodniu	27	36	35	2	46
	Raz w tygodniu	39	30	29	2	445
	1-2 razy w miesiącu	36	29	33	2	198
	Kilka razy w roku	40	27	29	4	228
	W ogóle nie uczestniczy	32	29	36	4	131
Poglądy polityczne	Lewica	41	27	29	3	125
	Centrum	43	26	30	1	368
	Prawica	40	36	22	2	336
	Trudno powiedzieć	22	25	47	6	230

Tabela 2

		Jak by Pan(i) ocenił(a) wyniki działalności rządu premier Ewy Kopacz od czasu objęcia przez nią władzy?			Liczba osób
		Dobrze	Źle	Trudno powiedzieć	
		%	%	%	
Ogółem		38	42	20	1055
Płeć	Mężczyźni	34	49	17	510
	Kobiety	41	35	24	545
Wiek	18-24 lata	36	45	19	118
	25-34	35	41	24	209
	35-44	34	38	28	183
	45-54	34	42	24	165
	55-64	41	46	13	188
	65 lat i więcej	46	40	14	193
Miejsce zamieszkania	Wieś	34	47	19	424
	Miasto do 19 999	44	37	19	158
	20 000 - 99 999	41	42	17	194
	100 000 - 499 999	43	33	24	166
	500 000 i więcej mieszk.	34	40	26	113
Wykształcenie	Podstawowe / gimnazjalne	42	37	21	217
	Zasadnicze zawodowe	37	45	18	258
	Średnie	38	41	21	324
	Wyższe	36	42	22	255
Grupa społeczna i zawodowa	Kadra kier., spec. z wyższym wyksz.	35	34	31	114
	Średni personel, technicy	35	55	10	44
	Pracownicy adm.-biurowi	28	58	14	69
	Pracownicy usług	24	50	26	68
	Robotnicy wykwalifikowani	41	35	23	130
	Robotnicy niewykwalifik.	26	61	14	26
	Rolnicy	39	42	18	41
	Pracujący na własny rach.	37	43	19	61
	Bezrobotni	41	38	21	83
	Emeryci	49	39	12	227
	Renciści	41	40	19	55
	Uczniowie i studenci	32	45	23	81
	Gospodynie domowe i inni	30	34	35	55
Pracuje w:	inst. państw., publicznej	34	45	22	147
	spółce właścicieli prywatnych i państwa	30	50	20	82
	sekt. prywat. poza rolnict.	37	40	23	279
	prywatnym gosp. rolnym	36	49	15	49
Dochody na jedną osobę	Do 649 zł	33	44	23	173
	Od 650 do 999 zł	39	43	19	147
	Od 1000 do 1399 zł	41	43	16	176
	Od 1400 zł do 1999 zł	42	40	18	138
	2000 zł i więcej	45	36	19	158
Ocena własnych war. mater.	Źle	26	56	18	105
	Średnie	34	44	22	479
	Dobre	45	36	19	471
Udział w prakt. religijnych	Kilka razy w tygodniu	29	57	13	45
	Raz w tygodniu	38	44	18	444
	1-2 razy w miesiącu	40	39	21	198
	Kilka razy w roku	40	38	22	228
	W ogóle nie uczestniczy	36	40	24	129
Poglądy polityczne	Lewica	42	41	17	125
	Centrum	43	39	18	367
	Prawica	40	46	14	336
	Trudno powiedzieć	26	38	36	228

Tabela 3

		Czy, Pana(i) zdaniem, polityka obecnego rządu stwarza szansę poprawy sytuacji gospodarczej?			Liczba osób
		Tak	Nie	Trudno powiedzieć	
		%	%	%	
Ogółem		26	60	14	1057
Płeć	Mężczyźni	28	63	9	512
	Kobiety	24	57	20	546
Wiek	18-24 lata	31	60	9	118
	25-34	22	61	18	209
	35-44	24	58	18	183
	45-54	23	63	14	166
	55-64	28	61	11	188
	65 lat i więcej	30	55	15	193
Miejsce zamieszkania	Wieś	22	63	15	424
	Miasto do 19 999	30	59	10	158
	20 000 - 99 999	26	60	14	195
	100 000 - 499 999	31	51	18	167
	500 000 i więcej mieszk.	25	58	16	113
Wykształcenie	Podstawowe / gimnazjalne	29	55	16	217
	Zasadnicze zawodowe	23	64	13	260
	Średnie	25	61	13	325
	Wyższe	26	57	17	255
Grupa społeczna i zawodowa	Kadra kier., spec. z wyższym wyksz.	29	52	20	114
	Średni personel, technicy	17	76	7	44
	Pracownicy adm.-biurowi	14	70	17	69
	Pracownicy usług	17	65	18	68
	Robotnicy wykwalifikowani	25	59	16	130
	Robotnicy niewykwalifik.	28	62	9	26
	Rolnicy	15	73	12	41
	Pracujący na własny rach.	24	64	12	62
	Bezrobotni	27	59	14	83
	Emeryci	34	52	14	228
	Renciści	26	61	13	55
	Uczniowie i studenci	31	60	9	81
	Gospodynie domowe i inni	20	59	21	56
Pracuje w:	inst. państw., publicznej	21	59	20	147
	spółce właścicieli prywatnych i państwa	18	67	15	82
	sekt. pryw. poza rolnict.	25	62	13	279
	prywatnym gosp. rolnym	16	74	10	49
Dochody na jedną osobę	Do 649 zł	20	64	16	174
	Od 650 do 999 zł	24	64	12	147
	Od 1000 do 1399 zł	29	59	12	176
	Od 1400 zł do 1999 zł	29	61	10	138
	2000 zł i więcej	33	51	16	159
Ocena własnych war. mater.	Złe	19	71	10	106
	Średnie	19	65	15	481
	Dobre	34	51	15	471
Udział w prakt. religijnych	Kilka razy w tygodniu	23	62	16	46
	Raz w tygodniu	25	62	13	444
	1-2 razy w miesiącu	26	58	15	198
	Kilka razy w roku	27	56	17	228
	W ogóle nie uczestniczy	23	60	16	131
Poglądy polityczne	Lewica	34	56	10	125
	Centrum	30	58	12	368
	Prawica	29	62	10	336
	Trudno powiedzieć	11	61	28	230

Tabela 4

		Czy jest Pan(i) zadowolony(a), że na czele rządu stoi Ewa Kopacz?			Liczba osób
		Tak	Nie	Trudno powiedzieć	
		%	%	%	
Ogółem		37	47	16	1058
Płeć	Mężczyźni	32	54	14	512
	Kobiety	41	40	19	546
Wiek	18-24 lata	34	52	14	118
	25-34	35	47	18	209
	35-44	34	45	21	184
	45-54	32	50	18	166
	55-64	38	47	15	188
	65 lat i więcej	45	41	13	193
Miejsce zamieszkania	Wieś	33	51	15	423
	Miasto do 19 999	41	43	15	158
	20 000 - 99 999	37	46	17	195
	100 000 - 499 999	41	39	20	168
Wysztalcenie	500 000 i więcej mieszk.	37	46	17	113
	Podstawowe / gimnazjalne	40	43	18	217
	Zasadnicze zawodowe	33	52	15	260
	Średnie	37	46	17	325
Grupa społeczna i zawodowa	Wyższe	37	46	17	255
	Kadra kier., spec. z wyższym wyksz.	39	39	22	115
	Średni personel, technicy	32	51	17	44
	Pracownicy adm.-biurowi	29	59	12	69
	Pracownicy usług	33	48	19	67
	Robotnicy wykwalifikowani	31	46	23	130
	Robotnicy niewykwalifik.	29	66	5	26
	Rolnicy	31	51	18	41
	Pracujący na własny rach.	38	48	14	62
	Bezrobotni	38	46	16	83
	Emeryci	47	39	14	228
	Renciści	41	48	11	55
	Uczniowie i studenci	36	50	14	81
Gospodynie domowe i inni	25	53	22	56	
Pracuje w:	inst. państw., publicznej	34	44	22	147
	spółce właścicieli prywatnych i państwa	32	53	15	82
	sekt. pryw. poza rolnict.	35	48	16	279
	prywatnym gosp. rolnym	29	56	15	49
Dochody na jedną osobę	Do 649 zł	31	52	17	174
	Od 650 do 999 zł	36	50	14	147
	Od 1000 do 1399 zł	38	46	16	176
	Od 1400 zł do 1999 zł	43	45	11	139
	2000 zł i więcej	46	38	16	159
Ocena własnych war. mater.	Złe	25	58	16	106
	Średnie	34	48	18	482
	Dobre	42	42	15	470
Udział w prakt. religijnych	Kilka razy w tygodniu	36	54	10	46
	Raz w tygodniu	37	50	13	445
	1-2 razy w miesiącu	35	47	18	198
	Kilka razy w roku	38	42	20	227
	W ogóle nie uczestniczy	36	39	24	131
Poglądy polityczne	Lewica	45	41	14	125
	Centrum	40	45	15	368
	Prawica	40	51	8	336
	Trudno powiedzieć	21	46	33	229