

Nastroje społeczne w marcu

Przedruk i rozpowszechnianie
tej publikacji **w całości** dozwolone
wyłącznie za zgodą CBOS.
Wykorzystanie **fragmentów**
oraz danych empirycznych
wymaga podania źródła

Znak jakości przyznany CBOS przez Organizację Firm Badania Opinii i Rynku 9 stycznia 2017 roku



Fundacja Centrum Badania Opinii Społecznej
ul. Świętojerska 5/7, 00-236 Warszawa
e-mail: sekretariat@cbos.pl; info@cbos.pl
<http://www.cbos.pl>
(48 22) 629 35 69

W pierwszej dekadzie marca¹, po lutowej poprawie ogólnych ocen sytuacji w kraju i sytuacji politycznej, nastąpił powrót do wyników ze stycznia, kiedy to wskutek okupacji sali sejmowej przez posłów Platformy Obywatelskiej i Nowoczesnej oraz protestów ulicznych Komitetu Obrony Demokracji i sympatyków opozycji wskaźniki te spadły. Obecne pogorszenie prawdopodobnie można wiązać z demonstracjami kobiet oraz okolicznościami, w jakich doszło do reelekcji Donalda Tuska na stanowisko przewodniczącego Rady Europejskiej.

OGÓLNA SYTUACJA W KRAJU

OCENY

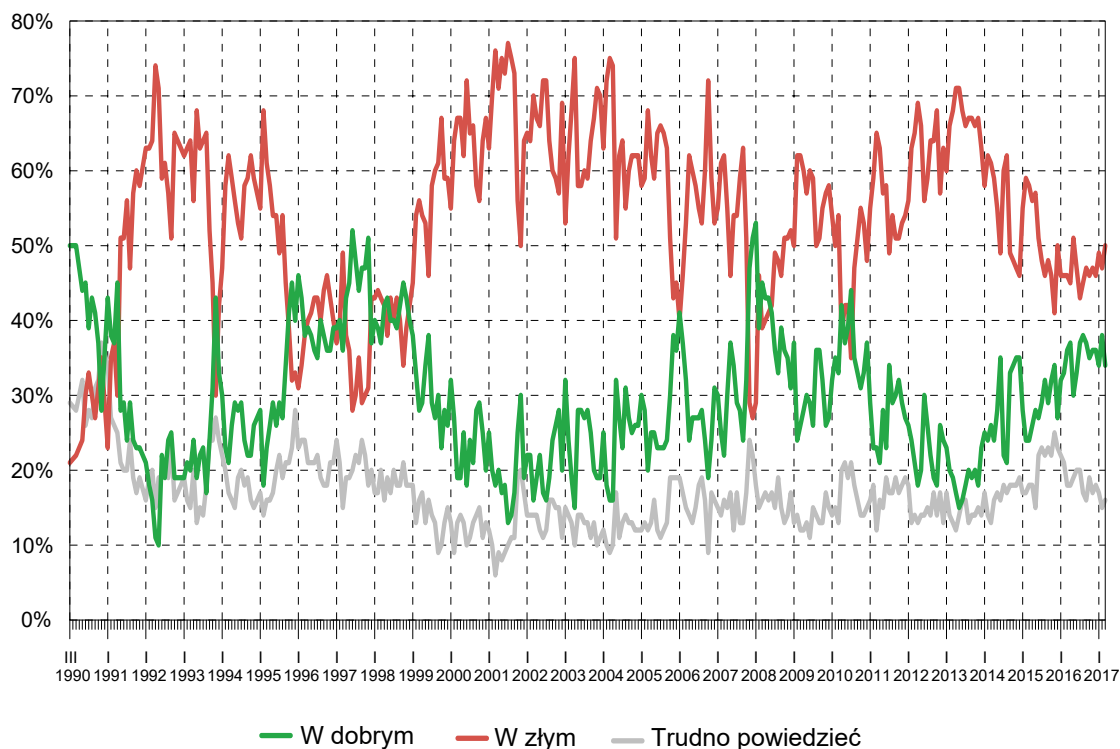
Po lutowej poprawie pogorszyły się oceny ogólnej sytuacji w kraju. Obecnie połowa badanych uważa, że – ogólnie rzecz biorąc – sytuacja w naszym kraju zmierza w złym kierunku (50%, wzrost o 3 punkty procentowe), a co trzeci jest przeciwnego zdania (34%, spadek o 4 punkty). Wynik ten jest niemal taki sam jak w styczniu br.

Tabela 1

Czy, ogólnie rzecz biorąc, sytuacja w naszym kraju zmierza w dobrym czy też w złym kierunku?	Wskazania respondentów według terminów badań													
	2016											2017		
	II	III	IV	V	VI	VII	VIII	IX	X	XI	XII	I	II	III
	w procentach													
W dobrym	33	36	37	30	33	37	38	37	35	36	36	34	38	34
W złym	46	46	45	51	47	43	45	47	46	47	46	49	47	50
Trudno powiedzieć	21	18	18	19	20	20	17	16	19	17	18	17	15	16

¹ Badanie „Aktualne problemy i wydarzenia” (322) przeprowadzono metodą wywiadów bezpośrednich (face-to-face) wspomaganym komputerowo (CAPI) w dniach 2–9 marca 2017 roku na liczącej 1020 osób reprezentatywnej próbie losowej dorosłych mieszkańców Polski.

RYS. 1. Czy, ogólnie rzecz biorąc, sytuacja w naszym kraju zmierza w dobrym czy też w złym kierunku?



Z przeprowadzonych analiz wielozmiennowych² wynika, iż ogólne oceny sytuacji w kraju różnicują przede wszystkim afiliacje partyjne badanych mierzone deklaracjami głosowania w hipotetycznych wyborach do Sejmu³. Jedynie wśród respondentów, którzy w wyborach do Sejmu zagłosowaliby na Prawo i Sprawiedliwość, zdecydowaną większość stanowią przekonani, że – ogólnie rzecz biorąc – sytuacja w naszym kraju zmierza w dobrym kierunku (81%). Na przeciwległym biegunie są osoby deklarujące zamiar głosowania na Nowoczesną, Sojusz Lewicy Demokratycznej i Platformę Obywatelską – przeważająca większość z nich jest przeciwnego zdania (odpowiednio: 89%, 80% i 76%). Przekonanie, że sytuacja w kraju zmierza w złym kierunku, dominuje także w potencjalnym elektoracie Polskiego Stronnictwa Ludowego (62%), wśród badanych zamierzających głosować w hipotetycznych wyborach, ale niezdecydowanych, na kogo oddać głos (62%) oraz wśród deklarujących absencję wyborczą (64%). Podzieleni są natomiast sympatycy Kukiz'15, wśród których niemal tyle samo ocenia kierunek zmian w kraju pozytywnie (37%), co uznaje go za

² Wykorzystano moduł IBM SPSS Decision Trees.

³ Por. komunikat CBOS „Preferencje partyjne w marcu”, marzec 2017 (oprac. A. Cybulska).

zły (36%), a ponad jedna czwarta nie ma zdania w tej kwestii (27%). Wśród badanych niezdecydowanych, czy uczestniczyć w hipotetycznych wyborach parlamentarnych najczęstszy jest pogląd, że sytuacja w kraju zmierza w złym kierunku (46%).

Tabela 2

Potencjalne elektoraty*	Czy, ogólnie rzecz biorąc, sytuacja w naszym kraju zmierza w dobrym czy też w złym kierunku?		
	W dobrym	W złym	Trudno powiedzieć
	w procentach		
Prawo i Sprawiedliwość (wraz z PR i SP)	81	10	9
Platforma Obywatelska	13	76	11
Kukiz'15	37	36	27
Nowoczesna Ryszarda Petru	7	89	4
Polskie Stronnictwo Ludowe**	20	62	19
Sojusz Lewicy Demokratycznej**	14	80	6
Niezdecydowani, na kogo głosować	12	62	25
Niezdecydowani, czy wziąć udział w wyborach	25	46	29
Niezamierzający brać udziału w wyborach	19	64	17

* Określone na podstawie deklaracji głosowania w ewentualnych wyborach parlamentarnych

** Wyniki dotyczące tych grup należy traktować ostrożnie ze względu na niewielką ich liczebność

Oceny ogólnego kierunku zmian w kraju różnicują także, co oczywiste, deklarowane poglądy polityczne. W zdecydowanej większości przekonani, że sytuacja w kraju zmierza w dobrym kierunku, są badani utożsamiający się z prawicą (66%), natomiast wśród osób identyfikujących się z lewicą, deklarujących orientację centrową oraz niepotrafiących określić swoich poglądów na osi lewica–centrum–prawica większość jest zdania, że sytuacja w Polsce zmierza w złym kierunku (odpowiednio: 74%, 60% i 56%) – zob. tabelę aneksową nr 1.

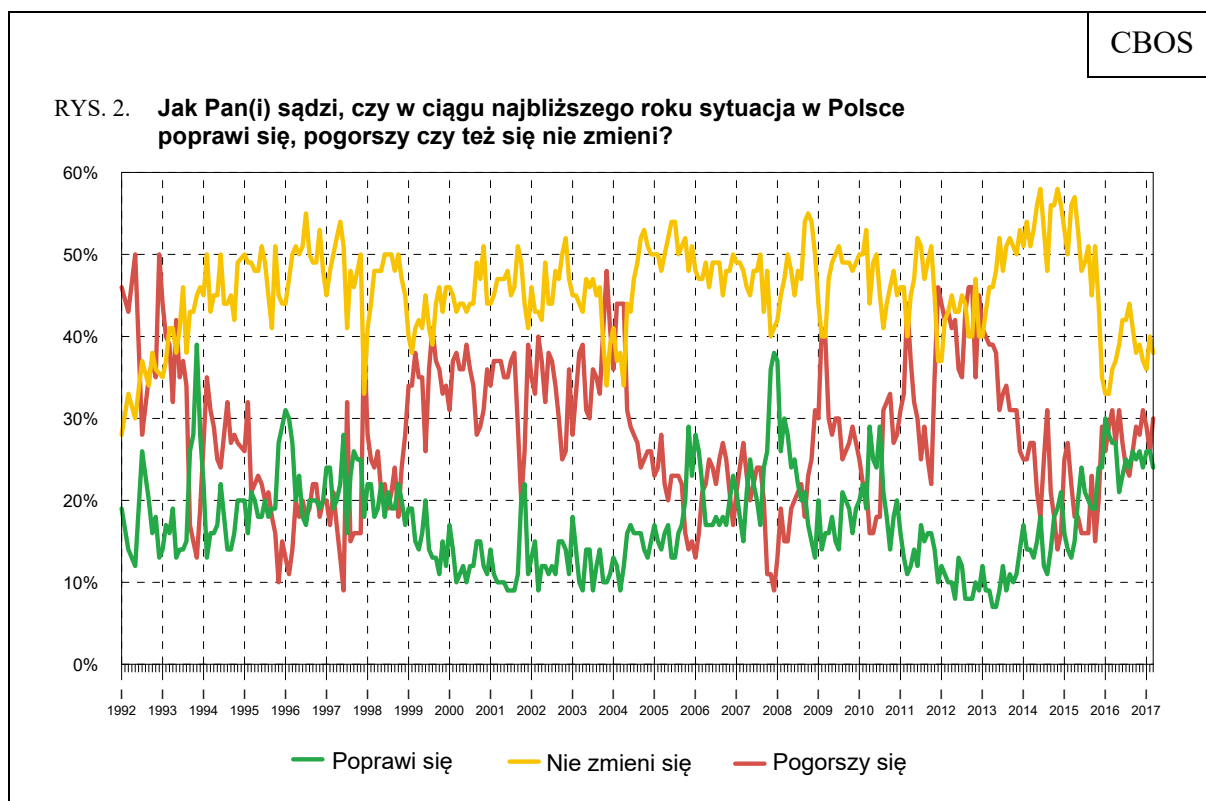
Spośród zmiennych społeczno-demograficznych opinie w tej kwestii najbardziej różnicuje miejsce zamieszkania, przy czym istotne statystycznie różnice występują między mieszkańcami miast i wsi. O ile wśród mieszkających w miastach większość stanowią przekonani, że – ogólnie rzecz biorąc – sytuacja w naszym kraju zmierza w złym kierunku (szczególnie często mówią o tym żyjący w miastach powyżej 100 tys. ludności), o tyle mieszkańcy wsi są w swych opiniach podzieleni – 44% uważa, że sytuacja w Polsce zmierza w dobrym kierunku, a 42% jest przeciwnego zdania (zob. tabelę aneksową nr 1).

PRZEWIDYWANIA

W porównaniu z lutym pogorszyły się też przewidywania dotyczące rozwoju sytuacji w kraju. Znacząco przybyło badanych uważających, że w ciągu najbliższego roku sytuacja w Polsce się pogorszy (wzrost o 4 punkty procentowe, do 30%), a jednocześnie zmniejszyły się grupy oczekujących poprawy (spadek o 2 punkty, do 24%) i spodziewających się stabilizacji sytuacji (spadek o 2 punkty, do 38%). Warto dodać, iż poprawę przewidują w większości ci, którzy dobrze oceniają obecną sytuację w kraju (56% tej grupy), natomiast większość negatywnie oceniających kierunek zmian w Polsce (54%) prognozuje dalsze pogorszenie.

Tabela 3

Jak Pan(i) sądzi, czy w ciągu najbliższego roku sytuacja w Polsce poprawi się, pogorszy czy też się nie zmieni?	Wskazania respondentów według terminów badań													
	2016											2017		
	II	III	IV	V	VI	VII	VIII	IX	X	XI	XII	I	II	III
	w procentach													
Poprawi się	28	27	27	21	23	25	24	26	25	26	24	26	26	24
Nie zmieni się	33	36	37	39	42	42	44	41	38	39	37	36	40	38
Pogorszy się	29	31	27	31	27	24	23	26	29	28	31	29	26	30
Trudno powiedzieć	10	6	9	9	8	9	9	7	8	7	8	9	8	7



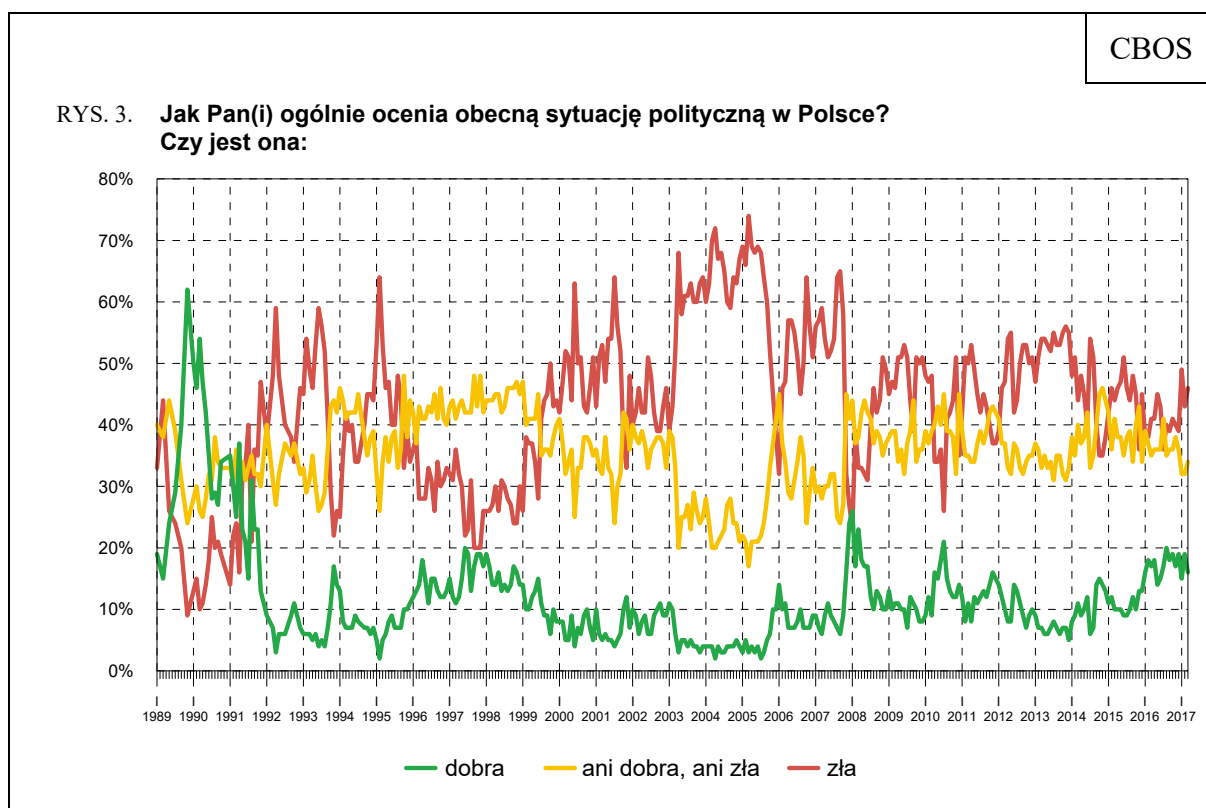
Pominięto odpowiedzi „trudno powiedzieć”

Opinie w tej kwestii również są mocno upolitycznione – jedynie badani zamierzający w hipotetycznych wyborach do Sejmu głosować na Prawo i Sprawiedliwość w większości (58% tej grupy) sądzą, że w ciągu najbliższego roku sytuacja w Polsce się poprawi. Tak samo uważa blisko połowa (49%) osób deklarujących prawicowe poglądy polityczne (zob. tabelę aneksową nr 2).

SYTUACJA POLITYCZNA

OCENY

Po ubiegłomiesięcznej poprawie ponownie pogorszyły się także oceny sytuacji politycznej w Polsce. Obecnie 46% badanych uważa ją za złą (od lutego wzrost o 3 punkty procentowe), a tylko 16% ocenia pozytywnie (spadek o 3 punkty). Co trzeci pytany sądzi, że sytuacja polityczna w Polsce jest przeciętna – ani dobra, ani zła (34%, wzrost o 2 punkty).



Pominięto odpowiedzi „trudno powiedzieć”

Tabela 4

Jak Pan(i) ogólnie ocenia obecną sytuację polityczną w Polsce? Czy jest ona:	Wskazania respondentów według terminów badań														
	20162017														
	II	III	IV	V	VI	VII	VIII	IX	X	XI	XII	I	II	III	
	w procentach														
– dobra	18	17	18	14	15	17	20	18	19	17	19	15	19	16	
– ani dobra, ani zła	37	35	36	36	36	41	35	36	36	38	36	32	32	34	
– zła	38	41	41	45	43	36	40	39	41	40	39	49	43	46	
Trudno powiedzieć	7	7	5	5	6	6	5	7	4	5	6	4	5	5	

Opinie o sytuacji politycznej w kraju związane są przede wszystkim z preferencjami partyjnymi badanych. Negatywne oceny dominują we wszystkich znaczących liczebnie potencjalnych elektoratach, z wyjątkiem osób zamierzających w ewentualnych wyborach do Sejmu głosować na Prawo i Sprawiedliwość, wśród których największa grupa (45%) pozytywnie ocenia sytuację polityczną w kraju, oraz sympatyków Kukiz'15, którzy najczęściej (40%) określają ją jako przeciętną. Negatywne opinie o sytuacji politycznej w kraju wyraża też większość badanych zamierzających pójść na wybory parlamentarne, ale niewiedzących jeszcze, którą partię poprzeć (57%) i największa grupa (46%) spośród deklarujących absencję w wyborach. Niezdecydowani, czy wziąć udział w wyborach, najczęściej natomiast twierdzą, że obecna sytuacja w kraju jest ani dobra, ani zła (46%).

Tabela 5

Potencjalne elektoraty*	Jak Pan(i) ogólnie ocenia obecną sytuację polityczną w Polsce? Czy jest ona:			
	dobra	ani dobra, ani zła	zła	Trudno powiedzieć
	w procentach			
Prawo i Sprawiedliwość (wraz z PR i SP)	45	33	18	4
Platforma Obywatelska	1	28	71	0
Kukiz'15	24	40	34	2
Nowoczesna Ryszarda Petru	0	13	85	2
Polskie Stronnictwo Ludowe**	11	33	56	0
Sojusz Lewicy Demokratycznej**	11	9	77	3
Niezdecydowani, na kogo głosować	6	30	57	7
Niezdecydowani, czy wziąć udział w wyborach	3	46	42	9
Niezamierzający brać udziału w wyborach	6	38	46	10

* Określone na podstawie deklaracji głosowania w ewentualnych wyborach parlamentarnych

** Wyniki dotyczące tych grup należy traktować ostrożnie ze względu na niewielką ich liczebność

Oceny sytuacji politycznej także wiążą się z deklarowanymi poglądami politycznymi (zob. tabelę aneksową nr 3). Najbardziej podzielone są opinie badanych identyfikujących się z prawą stroną sceny politycznej – 36% ocenia ją dobrze, 28% źle, a co trzeci (33%) ambiwalentnie. Wśród osób o poglądach lewicowych oraz respondentów utożsamiających się z politycznym centrum dominują oceny negatywne (odpowiednio: 70% i 55%). Badani niepotrafiący określić swoich poglądów na osi lewica–centrum–prawica równie często mówią, że sytuacja polityczna w kraju jest zła, co oceniają ją ambiwalentnie (po 39%).

Spśród zmiennych społeczno-demograficznych opinie w tej kwestii najbardziej różnicuje miejsce zamieszkania, przy czym istotne statystycznie różnice występują między trzema grupami badanych. Najmniej krytycznie oceniają sytuację polityczną mieszkańcy wsi – 41% z nich uważa, że jest ona ani dobra, ani zła, 34% ocenia ją źle, a 20% dobrze. Chociaż wśród mieszkańców miast (niezależnie od ich wielkości) dominują oceny negatywne, częściej wystawiają je żyjący w miastach liczących co najmniej 500 tys. ludności (62%) niż mieszkający w mniejszych ośrodkach (łącznie 51% w miastach do 499 999 ludności).

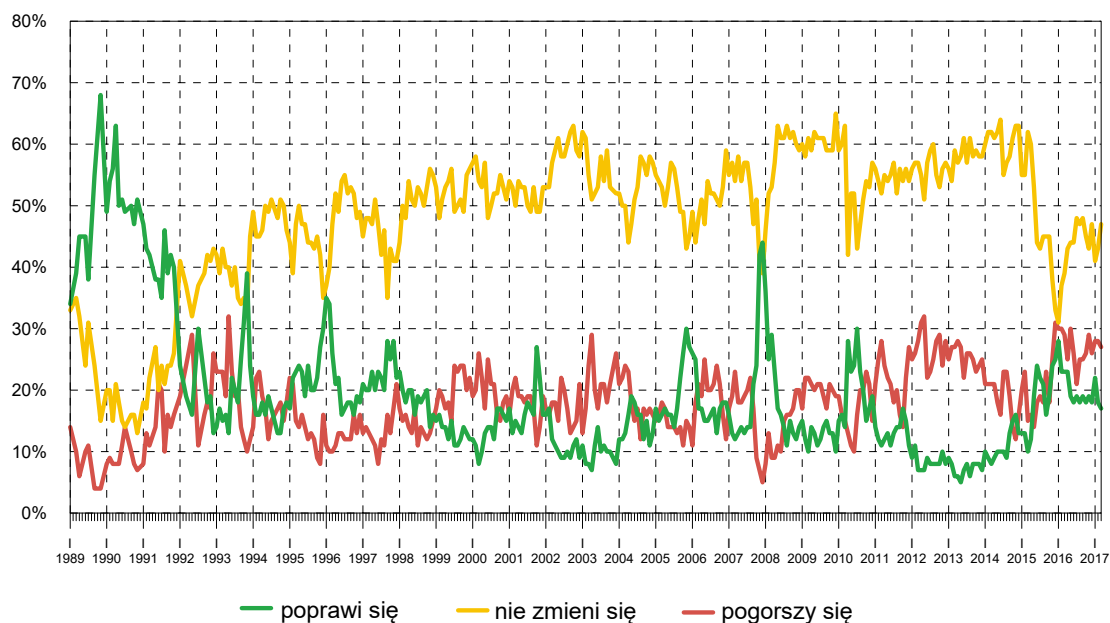
PRZEWIDYWANIA

W porównaniu z lutym i styczniem znacząco przybyło badanych nieoczekujących w ciągu najbliższego roku żadnych zmian sytuacji politycznej w Polsce (47%, od lutego wzrost o 4 punkty procentowe, a od stycznia łącznie o 6 punktów). Wśród spodziewających się zmian największą grupę stanowią osoby przewidujące pogorszenie (27%), natomiast na poprawę w tym względzie ma nadzieję jedynie 17% respondentów (od lutego spadek o 1 punkt, a od stycznia łącznie o 5 punktów). Podobnie jak w przypadku ogólnych ocen sytuacji w kraju, poprawy sytuacji politycznej w najbliższym roku spodziewają się w większości ci, którzy obecną sytuację na scenie politycznej oceniają pozytywnie (56% tej grupy), natomiast niemal połowa (48%) oceniających ją negatywnie prognozuje dalsze jej pogorszenie, a ponad dwie piąte (41%) tej grupy uważa, że w tym obszarze nic się nie zmieni.

Tabela 6

Czy, Pana(i) zdaniem, w ciągu najbliższego roku sytuacja polityczna w Polsce:	Wskazania respondentów według terminów badań													
	2016											2017		
	II	III	IV	V	VI	VII	VIII	IX	X	XI	XII	I	II	III
	w procentach													
– poprawi się	23	23	23	19	18	19	18	19	18	19	18	22	18	17
– nie zmieni się	37	39	43	44	44	48	47	48	45	43	47	41	43	47
– pogorszy się	30	29	25	30	26	21	25	25	26	29	26	28	28	27
Trudno powiedzieć	10	9	9	7	12	12	10	8	11	9	9	9	11	9

RYS. 4. Czy, Pana(i) zdaniem, w ciągu najbliższego roku sytuacja polityczna W Polsce:



Pominięto odpowiedzi „trudno powiedzieć”

Przewidywania dotyczące rozwoju sytuacji politycznej w Polsce również są związane przede wszystkim z afiliacjami politycznymi, wyrażającymi się w deklaracjach odnoszących się zarówno do przyszłych zachowań wyborczych, jak i deklarowanych poglądów politycznych. W niemal wszystkich potencjalnych elektoratach dominuje brak optymizmu, jedynie znacząca część osób zamierzających w ewentualnych wyborach do Sejmu głosować na Prawo i Sprawiedliwość uważa, że w ciągu najbliższego roku sytuacja polityczna w kraju się poprawi (43% tej grupy). Taką opinię częściej niż pozostali wyrażają także badani o prawicowych poglądach politycznych (35%) – zob. tabelę aneksową nr 4.

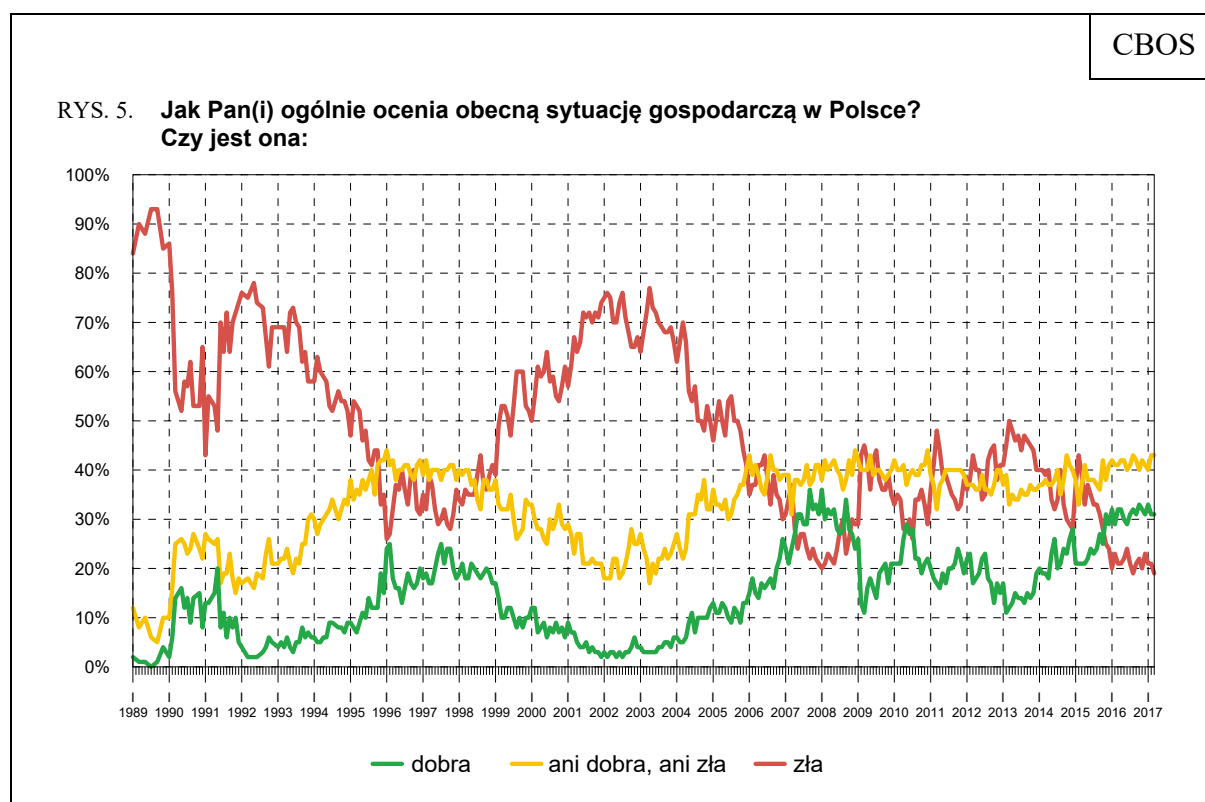
SYTUACJA GOSPODARCZA

OCENY

Oceny sytuacji gospodarczej w Polsce od wielu miesięcy utrzymują się na praktycznie niezmiennym poziomie. Tak jak w lutym największa grupa badanych wyraża opinię, iż stan gospodarki jest przeciętny – ani dobry, ani zły (43%). Za dobrą uważa sytuację gospodarczą 31% respondentów (bez zmian), natomiast za złą – 19% (spadek o 2 punkty procentowe).

Tabela 7

Jak Pan(i) ogólnie ocenia obecną sytuację gospodarczą w Polsce? Czy jest ona:	Wskazania respondentów według terminów badań													
	2016												2017	
	II	III	IV	V	VI	VII	VIII	IX	X	XI	XII	I	II	III
	w procentach													
– dobra	29	32	32	30	29	31	32	31	33	32	31	33	31	31
– ani dobra, ani zła	41	41	42	42	40	41	43	42	40	42	41	40	43	43
– zła	23	21	21	22	24	21	19	21	22	20	23	21	21	19
Trudno powiedzieć	7	6	5	6	7	7	6	6	5	6	5	6	6	7



Pominięto odpowiedzi „trudno powiedzieć”

Także oceny sytuacji gospodarczej związane są przede wszystkim z preferencjami partyjnymi oraz poglądami politycznymi badanych. Pozytywne opinie o stanie gospodarki wyrażają w większości jedynie ci, którzy w ewentualnych wyborach do Sejmu głosowaliby na Prawo i Sprawiedliwość (59%). W pozostałych znaczących liczebnie potencjalnych elektoratach, a także wśród badanych zamierzających pójść na wybory, ale niewiedzących jeszcze, którą partię poprzeć, oraz wśród niezdecydowanych, czy wziąć udział w wyborach lub deklarujących absencję, najczęstsze są oceny ambiwalentne. Biorąc pod uwagę poglądy polityczne można zauważyć, iż najlepsze opinie o sytuacji gospodarczej mają badani identyfikujący się z prawą stroną sceny politycznej – blisko połowa z nich (48%) ocenia ją

dobrze, a niemal dwie piąte uznaje za przeciętną (38%). W pozostałych wyróżnionych grupach dominują oceny ambiwalentne (zob. tabelę aneksową nr 5).

Tabela 8

Potencjalne elektoraty*	Jak Pan(i) ogólnie ocenia obecną sytuację gospodarczą w Polsce? Czy jest ona:			
	dobra	ani dobra, ani zła	zła	Trudno powiedzieć
	w procentach			
Prawo i Sprawiedliwość (wraz z PR i SP)	59	29	8	4
Platforma Obywatelska	22	52	23	3
Kukiz'15	30	52	15	3
Nowoczesna Ryszarda Petru	24	55	13	8
Polskie Stronnictwo Ludowe**	24	46	26	4
Sojusz Lewicy Demokratycznej**	27	46	20	6
Niezdecydowani, na kogo głosować	31	48	15	7
Niezdecydowani, czy wziąć udział w wyborach	17	53	20	9
Niezamierzający brać udziału w wyborach	16	38	32	13

* Określone na podstawie deklaracji głosowania w ewentualnych wyborach parlamentarnych

** Wyniki dotyczące tych grup należy traktować ostrożnie ze względu na niewielką liczebność

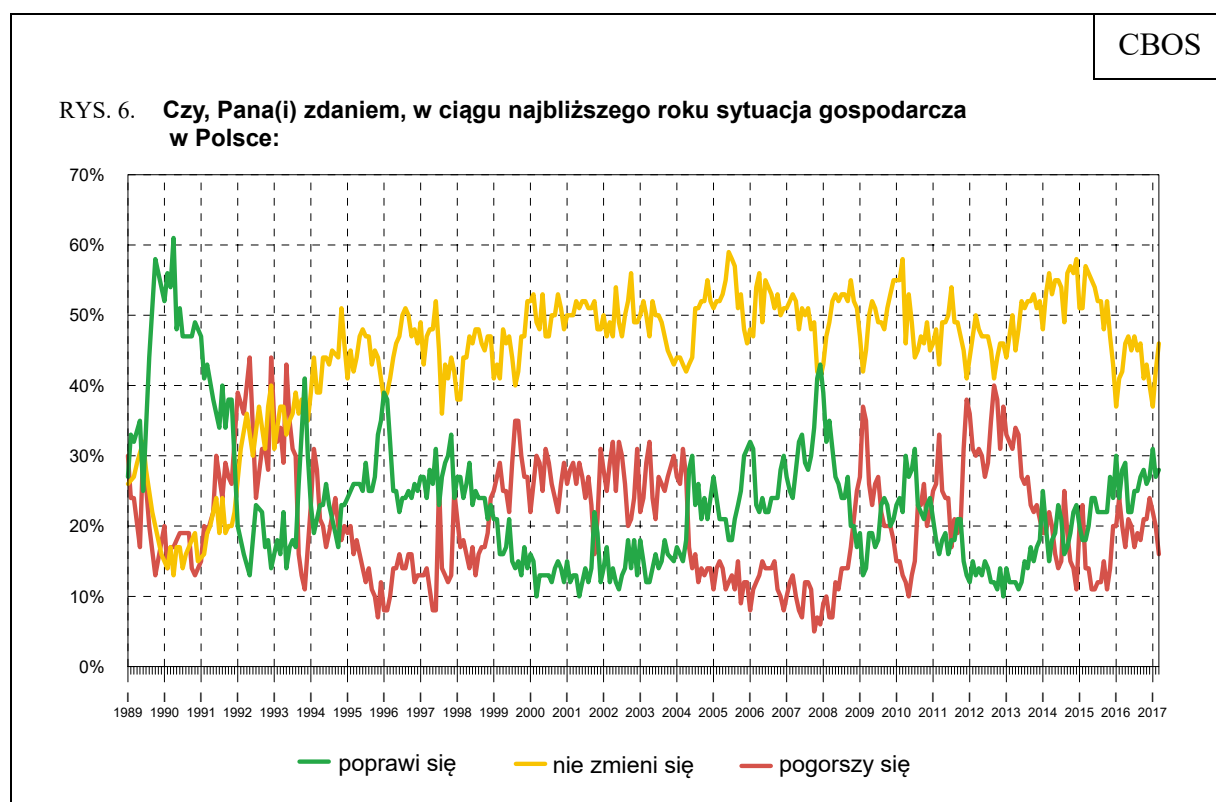
Spośród zmiennych społeczno-demograficznych opinie o sytuacji gospodarczej różnicuje przede wszystkim wiek. Najbardziej podzieleni w tym względzie są badani mający od 45 do 64 lat, natomiast wśród pozostałych wyraźnie dominują oceny ambiwalentne (zob. tabelę aneksową nr 5).

PRZEWIDYWANIA

W marcu drugi miesiąc z rzędu zwiększyła się grupa badanych oczekujących w ciągu najbliższego roku stabilizacji sytuacji gospodarczej w Polsce (46%, od lutego wzrost o 4 punkty procentowe, a od stycznia łącznie o 9 punktów). Wśród pozostałych dominują spodziewający się poprawy w tym zakresie (28%, od lutego wzrost o 1 punkt). Po grudniowym wzroście po raz trzeci zmniejszyła się grupa respondentów przewidujących pogorszenie sytuacji gospodarczej (16%, od lutego spadek o 4 punkty).

Tabela 9

Czy, Pana(i) zdaniem, w ciągu najbliższego roku sytuacja gospodarcza w Polsce:	Wskazania respondentów według terminów badań														
	2016											2017			
	II	III	IV	V	VI	VII	VIII	IX	X	XI	XII	I	II	III	
	w procentach														
– poprawi się	24	28	29	22	22	25	25	27	28	26	27	31	27	28	
– nie zmieni się	41	42	46	47	45	47	45	46	41	43	40	37	42	46	
– pogorszy się	24	20	17	21	20	17	19	18	21	21	24	22	20	16	
Trudno powiedzieć	11	10	8	10	13	11	11	9	10	10	9	10	10	10	



Pominięto odpowiedzi „trudno powiedzieć”

Prognozy stanu gospodarki kraju w najbliższym roku również związane są przede wszystkim z preferencjami partyjnymi badanych. Na poprawę w tym względzie w większości liczą jedynie ci, którzy w ewentualnych wyborach do Sejmu deklarują zamiar głosowania na Prawo i Sprawiedliwość (62%). W pozostałych potencjalnych elektoratach dominują przewidywania stabilizacji na obecnym poziomie.

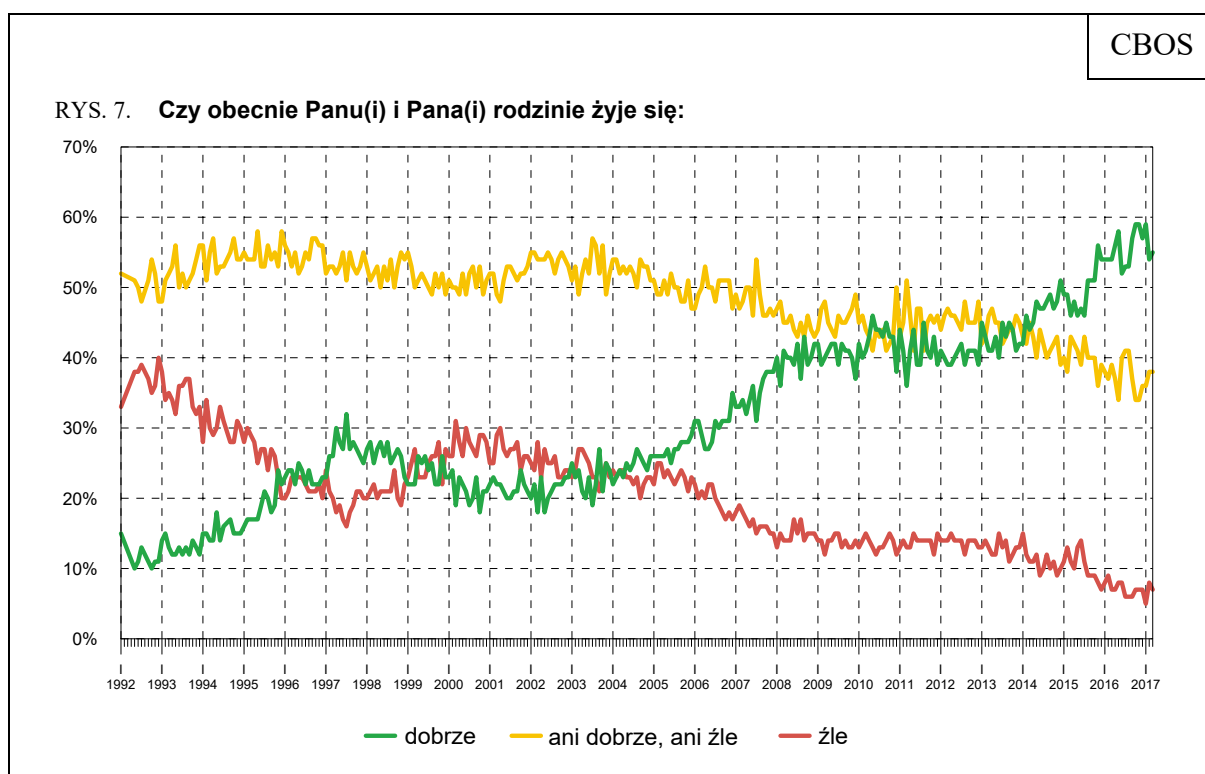
POZIOM ŻYCIA I WARUNKI MATERIALNE

OCENY

Od lutego niemal nie zmieniły się oceny poziomu życia badanych i ich rodzin. Większość uznaje go za dobry (55% – o 1 punkt procentowy więcej niż w lutym). Jako zły określa swój poziom życia 7% respondentów (spadek o 1 punkt), a 38% (bez zmian) twierdzi, że żyje im się przeciętnie – ani dobrze, ani źle. Warto zauważyć, iż wartości tego wskaźnika z lutego i marca br. są zbliżone do tych, jakie notowaliśmy w analogicznym okresie ubiegłego roku.

Tabela 10

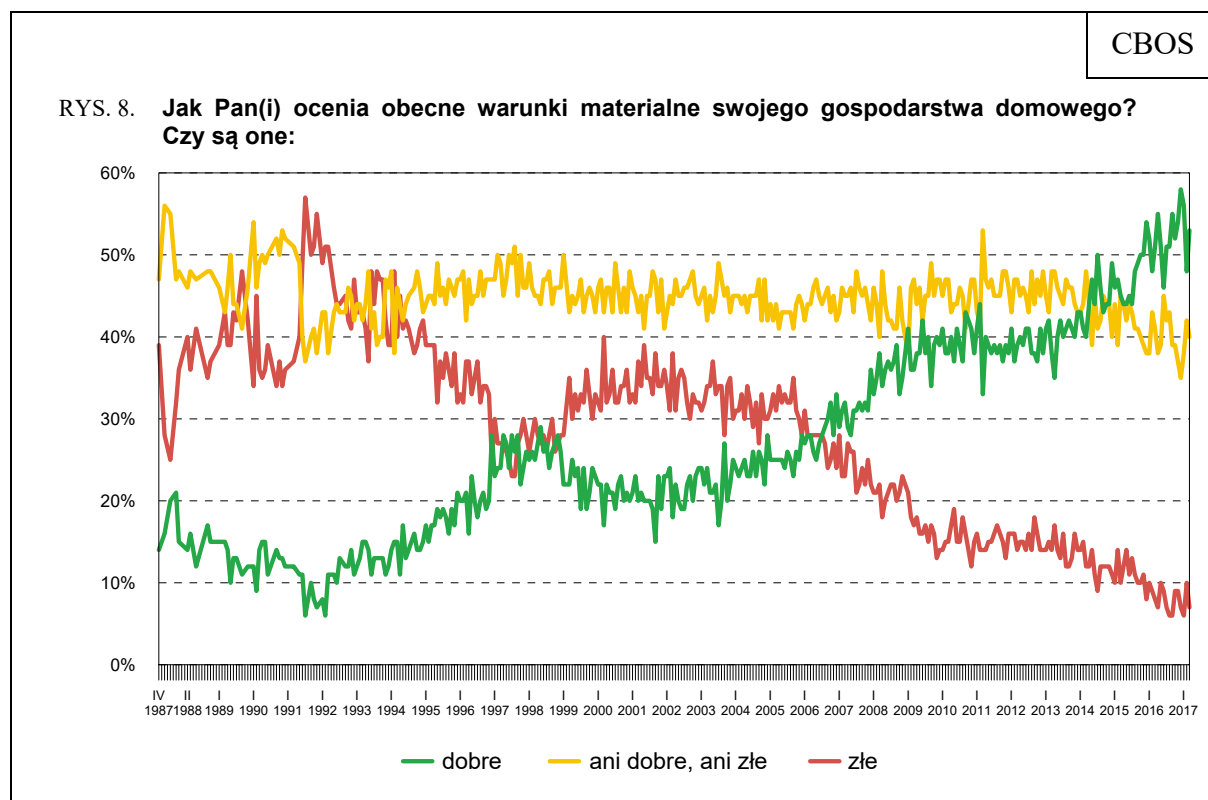
Czy obecnie Panu(i) i Pana(i) rodzinie żyje się:	Wskazania respondentów według terminów badań														
	2016												2017		
	II	III	IV	V	VI	VII	VIII	IX	X	XI	XII	I	II	III	
	w procentach														
– dobrze	54	54	56	58	52	53	53	57	59	59	57	59	54	55	
– ani dobrze, ani źle	37	39	37	34	40	41	41	37	34	34	36	36	38	38	
– źle	9	7	7	8	8	6	6	6	7	7	7	5	8	7	



W porównaniu z poprzednim miesiącem poprawiły się natomiast oceny warunków materialnych gospodarstw domowych. Nadal jednak są one niższe niż na przełomie roku 2016 i 2017. W marcu ponad połowa badanych (53%, od lutego wzrost o 5 punktów procentowych) dobrze ocenia warunki materialne swojego gospodarstwa domowego, dwie piąte (40%, spadek o 2 punkty) określa swoją sytuację materialną jako przeciętną, a 7% (spadek o 3 punkty) uważa ją za złą.

Tabela 11

Jak Pan(i) ocenia obecne warunki materialne swojego gospodarstwa domowego? Czy są one:	Wskazania respondentów według terminów badań														
	2016												2017		
	II	III	IV	V	VI	VII	VIII	IX	X	XI	XII	I	II	III	
	w procentach														
– dobre	48	51	55	51	46	51	51	55	52	54	58	56	48	53	
– ani dobre, ani złe	43	41	38	39	45	42	43	39	39	37	35	38	42	40	
– złe	9	8	7	10	9	7	6	6	9	9	7	6	10	7	



Do marca 1992 roku pytanie brzmiało: „Jak ocenia Pan(i) swoje (rodziny) obecne warunki materialne?“, a środkową kategorią skali było „średnie, przeciętne”

Oceny poziomu życia oraz warunków materialnych są ze sobą ściśle powiązane (zob. tabelę aneksową nr 7). Wśród badanych źle oceniających warunki materialne swojego gospodarstwa domowego zdecydowaną większość (62%) stanowią ci, którzy twierdzą, że

obecnie ich rodzinom żyje się źle. W grupie określających własne warunki materialne jako średnie przeważają osoby twierdzące, że obecnie żyje im się ani dobrze, ani źle (68%). Wśród tych, którzy swoim warunkom materialnym wystawiają dobre oceny, ponad cztery piąte (83%) uważa, że żyje im się dobrze.

Spośród zmiennych demograficznych oceny poziomu życia najbardziej różnicuje wiek. O ile wśród badanych mających co najmniej 55 lat przeważają oceny ambiwalentne, o tyle w młodszych grupach wiekowych dominują oceniający, że im i ich rodzinom żyje się dobrze (zob. tabelę aneksową nr 7). W analogiczny sposób wiek różnicuje również ocenę warunków materialnych gospodarstw domowych (zob. tabelę aneksową nr 8). Warto też dodać, iż ocena warunków materialnych gospodarstw domowych silnie wiąże się z deklarowanymi dochodami *per capita* – im wyższe miesięczne dochody przypadające na jedną osobę w rodzinie, tym więcej ocen pozytywnych.

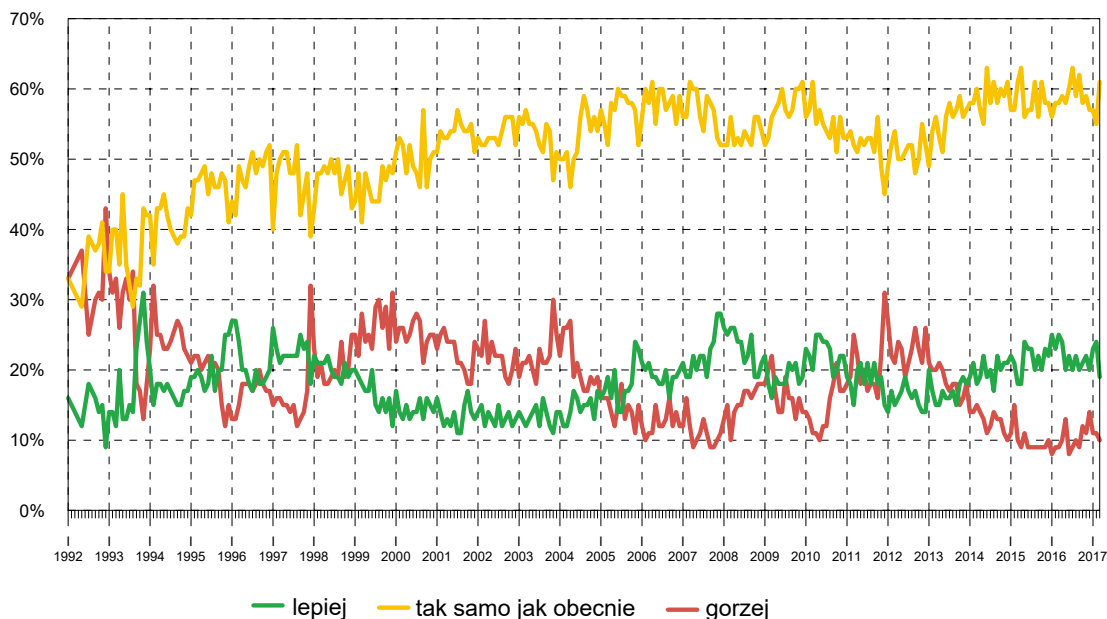
PRZEWIDYWANIA

W porównaniu z pięcioma poprzednimi miesiącami przybyło badanych przewidujących stabilizację swego poziomu życia. Obecnie 61% (od lutego wzrost o 6 punktów procentowych) uważa, że za rok im i ich rodzinom będzie się żyło tak samo jak obecnie. W stosunku do lutego ubyło osób oczekujących poprawy w tym względzie (19%, spadek o 5 punktów), a odsetek spodziewających się pogorszenia praktycznie się nie zmienił (10%, spadek o 1 punkt). Warto dodać, iż badani na ogół spodziewają się stabilizacji poziomu życia, niezależnie od aktualnej jego oceny. Odsetki osób oczekujących poprawy rosną wraz z oceną poziomu życia (od 8% wśród oceniających go źle do 26% wśród oceniających dobrze), a odsetki spodziewających się pogorszenia są tym wyższe, im niższa aktualna ocena (od 7% wśród oceniających go dobrze do 25% wśród oceniających źle).

Tabela 12

Jak Pan(i) sądzi, czy za rok Panu(i) i Pana(i) rodzinie będzie się żyło:	Wskazania respondentów według terminów badań														
	2016												2017		
	II	III	IV	V	VI	VII	VIII	IX	X	XI	XII	I	II	III	
	w procentach														
– lepiej	23	25	24	20	22	20	22	20	21	22	20	23	24	19	
– tak samo	58	58	59	58	60	63	59	62	58	59	57	57	55	61	
– gorzej	9	9	10	13	8	9	10	9	12	11	14	11	11	10	
Trudno powiedzieć	10	8	7	9	10	8	9	9	9	8	9	9	10	10	

RYS. 9. Jak Pan(i) sądzi, czy za rok Panu(i) i Pana(i) rodzinie będzie się żyło:



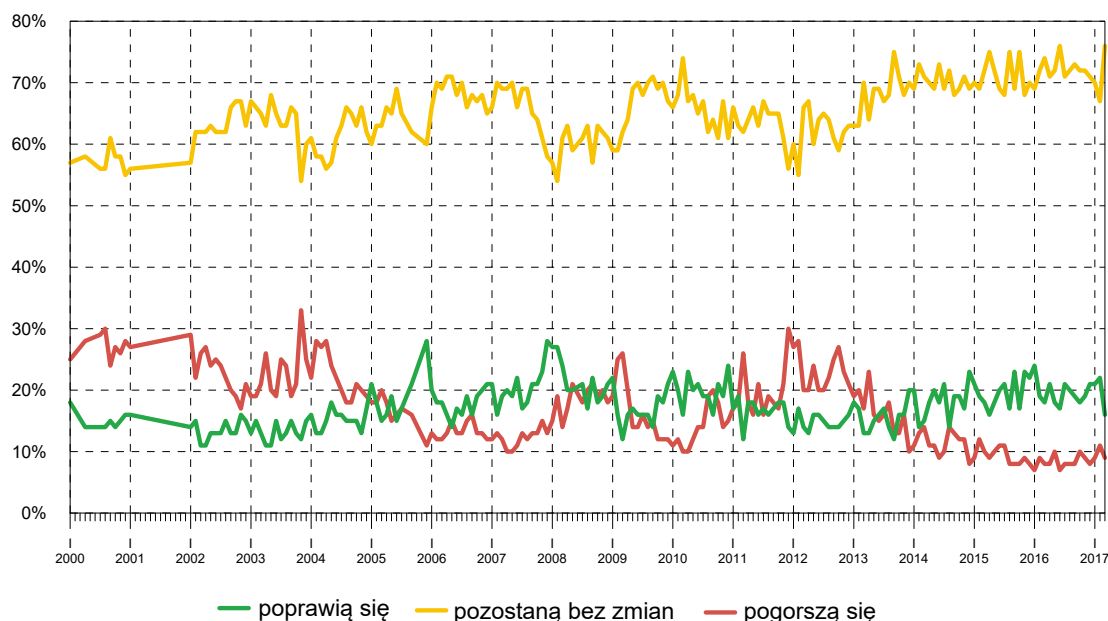
Pominięto odpowiedzi „trudno powiedzieć”

W marcu znacząco zwiększył się również odsetek badanych prognozujących stabilizację warunków materialnych swoich gospodarstw domowych – obecnie 76% uważa, że w ciągu najbliższego roku pozostaną one bez zmian (od lutego wzrost o 9 punktów procentowych). Natomiast znacznie mniejsza niż w ubiegłym miesiącu grupa respondentów (spadek z 22% do 16%) spodziewa się poprawy obecnych warunków życia. Nieznacznie też mniej osób (spadek z 11% do 9%) obawia się pogorszenia. Także w tym przypadku – niezależnie od aktualnej oceny – badani na ogół spodziewają się stabilizacji własnych warunków materialnych. Ponadto odsetki osób przewidujących ich pogorszenie są tym wyższe, im niższa aktualna ocena (od 5% wśród oceniających je dobrze do 21% wśród oceniających źle).

Tabela 13

Jak Pan(i) sądzi, czy w ciągu najbliższego roku warunki materialne Pana(i) gospodarstwa domowego:	Wskazania respondentów według terminów badań													
	2016											2017		
	II	III	IV	V	VI	VII	VIII	IX	X	XI	XII	I	II	III
	w procentach													
– poprawią się	19	18	21	18	17	21	20	19	18	19	21	21	22	16
– pozostaną bez zmian	72	74	71	72	76	71	72	73	72	72	71	70	67	76
– pogorszą się	9	8	8	10	7	8	8	8	10	9	8	9	11	9

RYS. 10. Jak Pan(i) sądzi, czy w ciągu najbliższego roku warunki materialne Pana(i) gospodarstwa domowego:



SYTUACJA W ZAKŁADACH PRACY

OCENY

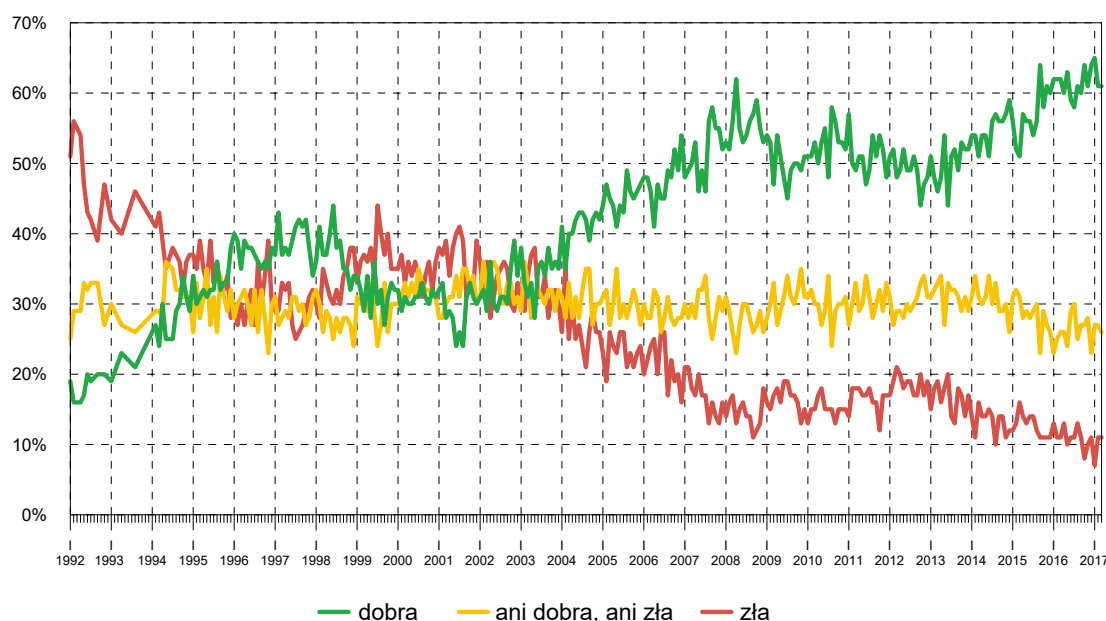
Od lutego nie zmieniły się oceny sytuacji w zakładach pracy – tak jak poprzednio 61% zatrudnionych uznaje ją za dobrą, a 11% określa jako złą. Nieco ponad jedna czwarta pracujących zarobkowo (26%, spadek o 1 punkt procentowy) uważa, że jest ona przeciętna.

Tabela 14

Jak Pan(i) ogólnie ocenia obecną sytuację w Pana(i) zakładzie pracy? Czy jest ona:	Wskazania respondentów aktywnych zawodowo* według terminów badań														
	2016												2017		
	II	III	IV	V	VI	VII	VIII	IX	X	XI	XII	I	II	III	
	N*	543	535	612	580	516	501	568	520	497	544	602	574	525	537
	w procentach														
– dobra	62	62	60	63	59	58	61	60	64	61	64	65	61	61	
– ani dobra, ani zła	25	26	26	24	29	30	25	27	27	28	23	27	27	26	
– zła	11	11	13	10	11	11	13	11	8	10	11	7	11	11	
Trudno powiedzieć	2	1	1	3	1	1	1	2	1	1	2	1	2	1	

* Dotyczy osób pracujących, także rolników oraz emerytów i rencistów pracujących w niepełnym wymiarze godzin

RYS. 11. Jak Pan(i) ogólnie ocenia obecną sytuację w Pana(i) zakładzie pracy?
Czy jest ona:



* Odpowiedzi osób pracujących. Pominięto odpowiedzi „trudno powiedzieć”

Opinie w tej kwestii różnicuje przede wszystkim sektor, w którym zatrudnieni są badani, przy czym na tle pozostałych wysokimi odsetkami ocen ambiwalentnych i negatywnych wyróżniają się pracujący w prywatnych gospodarstwach rolnych (zob. tabelę aneksową nr 11).

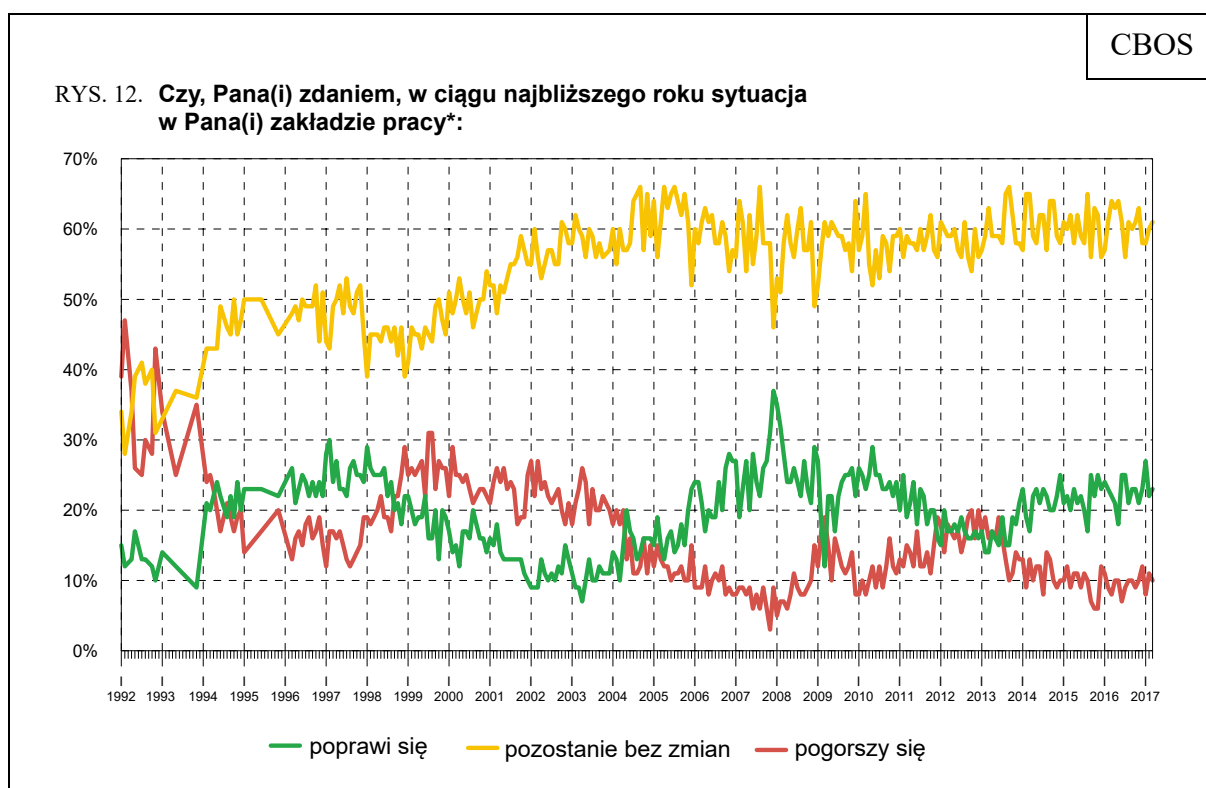
PRZEWIDYWANIA

Prognozy sytuacji w zakładach pracy są minimalnie lepsze niż w lutym – wśród osób aktywnych zawodowo po 1 punkcie procentowym przybyło przewidujących poprawę (23%) i oczekujących stabilizacji (61%), a ubyło wyrażających pesymizm w tym względzie (10%). Przewidywania dotyczące sytuacji w zakładach pracy w najbliższym roku związane są z oceną aktualnej sytuacji, przy czym pesymistycznie widzą przyszłość swoich miejsc pracy ci, którzy obecną ich sytuację oceniają krytycznie – 43% z nich obawia się jej pogorszenia, a 45% prognozuje brak zmian.

Tabela 15

Czy, Pana(i) zdaniem, w ciągu najbliższego roku sytuacja w Pana(i) zakładzie pracy:	Wskazania respondentów aktywnych zawodowo* według terminów badań													
	2016											2017		
	II	III	IV	V	VI	VII	VIII	IX	X	XI	XII	I	II	III
	N*	543	536	612	582	515	501	568	520	497	544	603	574	525
	w procentach													
– poprawi się	23	22	21	18	25	25	21	23	23	21	23	27	22	23
– pozostanie bez zmian	61	64	63	64	61	56	61	60	61	63	58	58	60	61
– pogorszy się	9	8	10	10	7	9	10	10	9	10	12	8	11	10
Trudno powiedzieć	7	6	6	8	7	10	8	7	7	6	7	7	7	5

* Dotyczy osób pracujących, także rolników oraz emerytów i rencistów pracujących w niepełnym wymiarze godzin



* Odpowiedzi respondentów aktywnych zawodowo. Pominięto odpowiedzi „trudno powiedzieć”



Nastroje Polaków dotyczące sfery publicznej są nie najlepsze – połowa badanych uważa, że sytuacja w kraju zmierza w złym kierunku, tylko 24% sądzi, że w ciągu najbliższego roku sytuacja w Polsce się poprawi. Blisko połowa respondentów negatywnie ocenia sytuację polityczną w kraju, jedynie nieliczni spodziewają się poprawy w tym zakresie. Oceny

i prognozy sytuacji w Polsce są mocno upolitycznione, a pozytywne nastroje dominują obecnie tylko w potencjalnym elektoracie Prawa i Sprawiedliwości.

W marcu okazało się również, że lutowa poprawa ocen ogólnej sytuacji w kraju i sytuacji politycznej była nietrwała, a obecne wyniki są zbliżone do notowanych w styczniu bieżącego roku. Warto przypomnieć, iż styczniowy spadek ocen wiązaliśmy z sytuacją w polskim parlamencie i protestami ulicznymi⁴. Na obecne pogorszenie ocen wpływ mogły mieć zarówno protesty kobiet, jak i sytuacja związana z wystawieniem przez polski rząd kandydatury Jacka Saryusz-Wolskiego na stanowisko przewodniczącego Rady Europejskiej, podczas gdy o reelekcję ubiegał się Donald Tusk.

O pozytywnych ocenach można natomiast mówić w odniesieniu do prywatnej sfery życia Polaków – większość twierdzi, że żyje im się dobrze, dobrze ocenia materialne warunki własnych gospodarstw domowych, a w ciągu najbliższego roku spodziewa się stabilizacji w tym zakresie. Pracujący zawodowo na ogół dobrze oceniają sytuację w swoich zakładach pracy, a w najbliższych dwunastu miesiącach prognozują stabilizację.

Opracowała
Barbara BADORA

⁴ Ponad połowa wywiadów w styczniu została zrealizowana przed zakończeniem okupacji sali sejmowej przez posłów Platformy Obywatelskiej i Nowoczesnej Ryszarda Petru.