

## Nastroje społeczne w lipcu

Przedruk i rozpowszechnianie  
tej publikacji **w całości** dozwolone  
wyłącznie za zgodą CBOS.  
Wykorzystanie **fragmentów**  
**oraz danych empirycznych**  
wymaga podania źródła

**20** lat  
Fundacji **CBOS**  
1997–2017

Warszawa, lipiec 2017

# 20 lat Fundacji CBOS 1997-2017

Od 11 kwietnia 1997 r., od wejścia w życie ustawy z dnia 20 lutego 1997 r. o fundacji Centrum Badania Opinii Społecznej, **CBOS DZIAŁA JAKO FUNDACJA.**

Dwadzieścia lat w życiu politycznym, społecznym i w życiu fundacji to dużo. Wiele się przez ten czas zdarzyło.

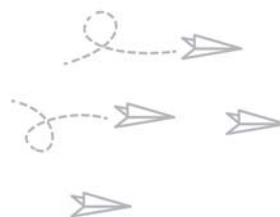
CBOS ZREALIZOWAŁ

**836**  
badań



REZULTATY BADAŃ STATUTOWYCH UDOSTĘPNILIŚMY  
SPOŁECZEŃSTWU, MEDIOM, INSTYTUCJOM PUBLICZNYM  
I ORGANOM PAŃSTWOWYM W POSTACI

**3735**  
komunikatów



PRACOWAŁO DLA NAS

**3600**  
ankieterów



PRZEBADALIŚMY PONAD

**1 000 000**  
respondentów



Naszym czytelnikom, naszym respondentom i sobie życzymy kolejnych lat owocnych i inspirujących badań, upowszechniania płynącej z nich wiedzy o społeczeństwie, a także popularyzacji dorobku fundacji CBOS.

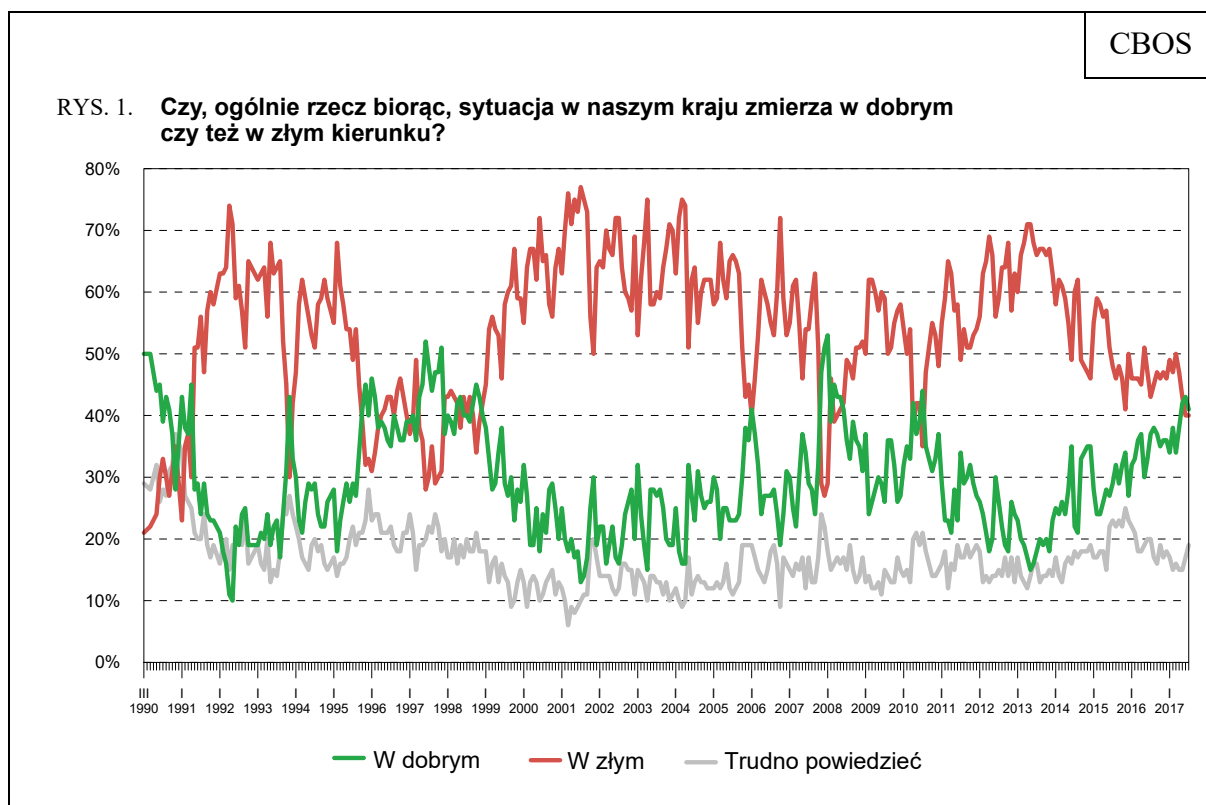
---

Fundacja Centrum Badania Opinii Społecznej  
ul. Świętojerska 5/7, 00-236 Warszawa  
e-mail: sekretariat@cbos.pl; info@cbos.pl  
<http://www.cbos.pl>  
(48 22) 629 35 69

Lipiec<sup>1</sup> nie przyniósł większych zmian w nastrojach społecznych – odsetki osób zadowolonych i niezadowolonych z rozwoju sytuacji w kraju się równoważą. Pozytywne zmiany odnoszą się głównie do sytuacji zawodowej Polaków. Od czerwca istotnie zwiększył się odsetek pracujących, którzy nie obawiają się utraty swojego obecnego zatrudnienia. Lepsze niż przed miesiącem są też oceny sytuacji w zakładach pracy respondentów, a przewidywania w tym zakresie – mniej pesymistyczne.

## OCENY

Tak jak miesiąc temu dwie piąte badanych (40%) jest rozczarowanych **kierunkiem zmian zachodzących w kraju**, natomiast minimalnie większą grupę (41%, od czerwca spadek o 2 punkty procentowe) stanowią oceniający go pozytywnie.



<sup>1</sup> Badanie „Aktualne problemy i wydarzenia” (326) przeprowadzono metodą wywiadów bezpośrednich (face-to-face) wspomaganą komputerowo (CAPI) w dniach 29 czerwca – 6 lipca 2017 roku na liczącej 977 osób reprezentatywnej próbie losowej dorosłych mieszkańców Polski.

Tabela 1

| Czy, ogólnie rzecz biorąc, sytuacja w naszym kraju zmierza w dobrym czy też w złym kierunku? | Wskazania respondentów według terminów badań |      |    |    |    |     |      |    |     |    |    |    |     |
|--|--|------|----|----|----|-----|------|----|-----|----|----|----|-----|
|  | 2016   |      |    |    |    |     | 2017 |    |     |    |    |    |     |
|  | VII  | VIII | IX | X  | XI | XII | I    | II | III | IV | V  | VI | VII |
|  | w procentach                                 |      |    |    |    |     |      |    |     |    |    |    |     |
| W dobrym   | 37   | 38   | 37 | 35 | 36 | 36  | 34   | 38 | 34  | 38 | 42 | 43 | 41  |
| W złym   | 43   | 45   | 47 | 46 | 47 | 46  | 49   | 47 | 50  | 47 | 43 | 40 | 40  |
| Trudno powiedzieć  | 20   | 17   | 16 | 19 | 17 | 18  | 17   | 15 | 16  | 15 | 15 | 17 | 19  |

Zadowolenie z kierunku rozwoju sytuacji w Polsce wyraźnie koreluje dodatnio przede wszystkim z prawicowymi poglądami politycznymi respondentów i częstszym ich udziałem w praktykach religijnych. Stosunkowo częściej niż inni wyrażają je również najmłodszy respondenci, zwłaszcza uczniowie i studenci, częściej mężczyźni niż kobiety (zob. tabelę aneksową 1).

W potencjalnych elektoratach zadowolenie z rozwoju sytuacji w kraju dominuje nad niezadowoleniem jedynie wśród wyborców PiS (84% wobec 7%). Sympatycy ruchu Kukiz'15, Platformy Obywatelskiej oraz respondenci niezamierzający uczestniczyć w ewentualnych wyborach parlamentarnych najczęściej negatywnie wypowiadają się o kierunku zmian w Polsce, przy czym wśród wyborców PO przewaga opinii negatywnych nad pozytywnymi jest prawie czterokrotna (70% wobec 19%). Osoby niezdecydowane co do udziału w głosowaniu są wyraźnie podzielone w ocenie sytuacji w kraju.

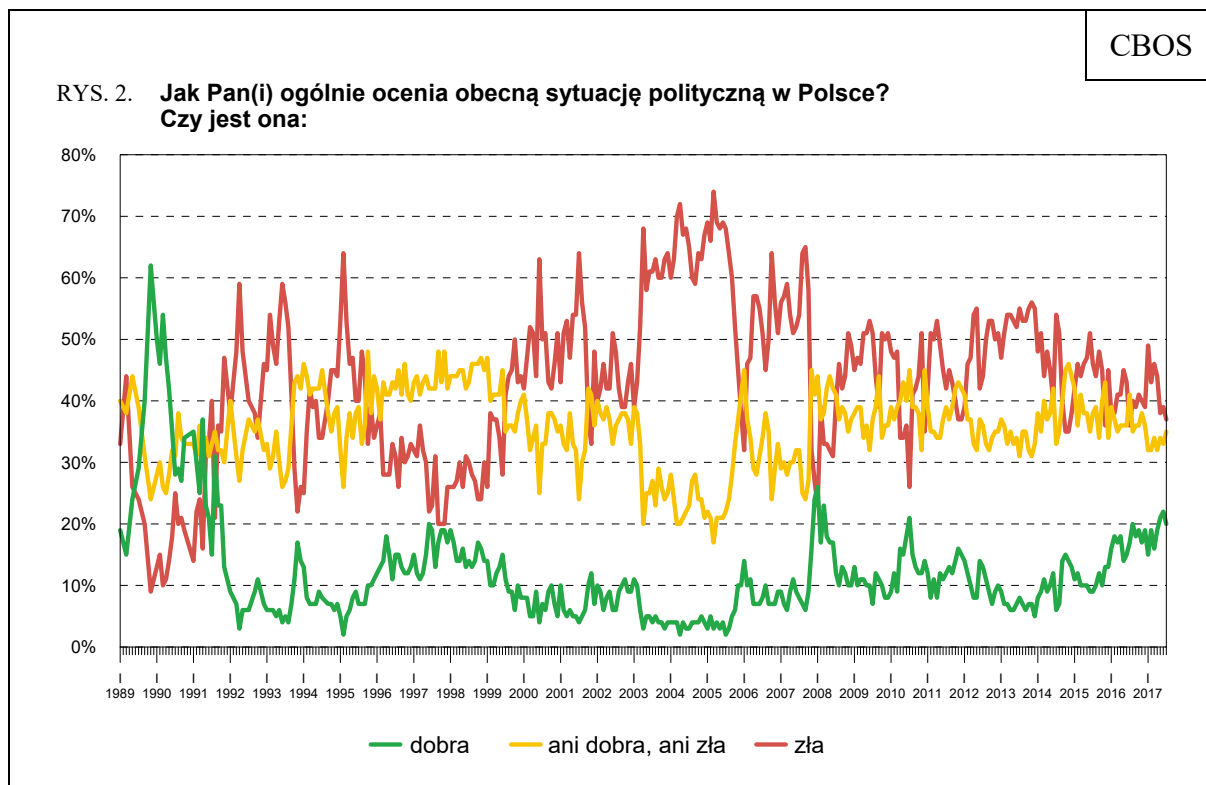
Tabela 2

| Potencjalne elektoraty*   | Czy, ogólnie rzecz biorąc, sytuacja w naszym kraju zmierza w dobrym czy też w złym kierunku? |        |                   |
|---|--|--------|-------------------|
|   | W dobrym   | W złym | Trudno powiedzieć |
|   | w procentach   |        |                   |
| Prawo i Sprawiedliwość (wraz z Solidarną Polską i Polską Razem) | 84   | 7      | 9                 |
| Kukiz'15  | 37   | 40     | 23                |
| Platforma Obywatelska   | 19   | 70     | 11                |
| Niezdecydowani, czy wziąć udział w wyborach                     | 34   | 35     | 31                |
| Niezamierzający brać udziału w wyborach                         | 27   | 50     | 23                |

\* Określone na podstawie deklaracji głosowania w ewentualnych wyborach parlamentarnych

\*\* Dane dotyczące tego elektoratu należy traktować z ostrożnością ze względu na niewielką jego liczebność w próbie

W ciągu miesiąca prawie nie zmieniły się również opinie na temat funkcjonowania sceny politycznej – blisko dwie piąte ankietowanych (37%, spadek o 2 punkty procentowe) wyraża niezadowolenie z obecnej **sytuacji politycznej w Polsce**, nieco mniejsza grupa (35%, wzrost o 2 punkty) uznaje ją za przeciętną, a tylko jedna piąta (20%, spadek o 2 punkty) – za dobrą.



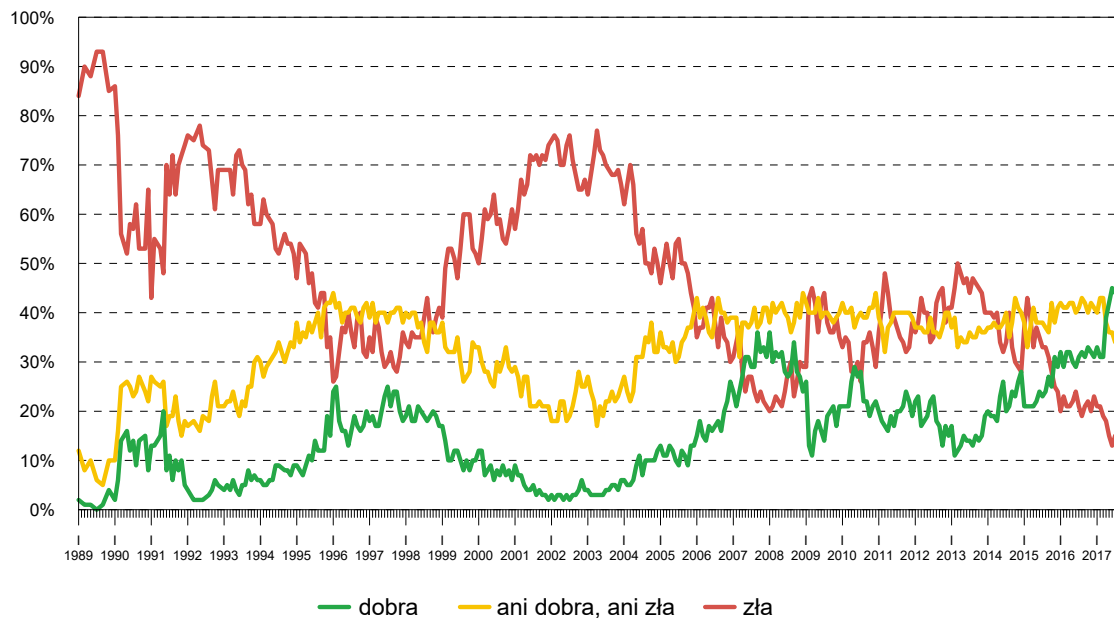
Pominięto odpowiedzi „trudno powiedzieć”

Tabela 3

| Jak Pan(i) ogólnie ocenia obecną <b>sytuację polityczną</b> w Polsce?<br>Czy jest ona: | Wskazania respondentów według terminów badań |      |    |    |    |     |      |    |     |    |    |    |     |
|--|--|------|----|----|----|-----|------|----|-----|----|----|----|-----|
|  | 2016   |      |    |    |    |     | 2017 |    |     |    |    |    |     |
|  | VII  | VIII | IX | X  | XI | XII | I    | II | III | IV | V  | VI | VII |
|  | w procentach                                 |      |    |    |    |     |      |    |     |    |    |    |     |
| – dobra  | 17   | 20   | 18 | 19 | 17 | 19  | 15   | 19 | 16  | 19 | 21 | 22 | 20  |
| – ani dobra, ani zła   | 41   | 35   | 36 | 36 | 38 | 36  | 32   | 32 | 34  | 32 | 34 | 33 | 35  |
| – zła  | 36   | 40   | 39 | 41 | 40 | 39  | 49   | 43 | 46  | 44 | 38 | 39 | 37  |
| Trudno powiedzieć  | 6  | 5    | 7  | 4  | 5  | 6   | 4    | 5  | 5   | 5  | 7  | 6  | 8   |

Od dwóch miesięcy stabilne pozostają oceny **sytuacji gospodarczej w kraju**. W lipcu ponad dwie piąte respondentów (44%) ocenia ją pozytywnie, jedna trzecia (34%, o 2 punkty procentowe mniej niż w maju i czerwcu) uważa, że jest ona przeciętna – ani dobra, ani zła, natomiast co siódmy badany (15%, od czerwca wzrost o 2 punkty) jest z niej niezadowolony.

RYS. 3. **Jak Pan(i) ogólnie ocenia obecną sytuację gospodarczą w Polsce?**  
Czy jest ona:



Pominięto odpowiedzi „trudno powiedzieć”

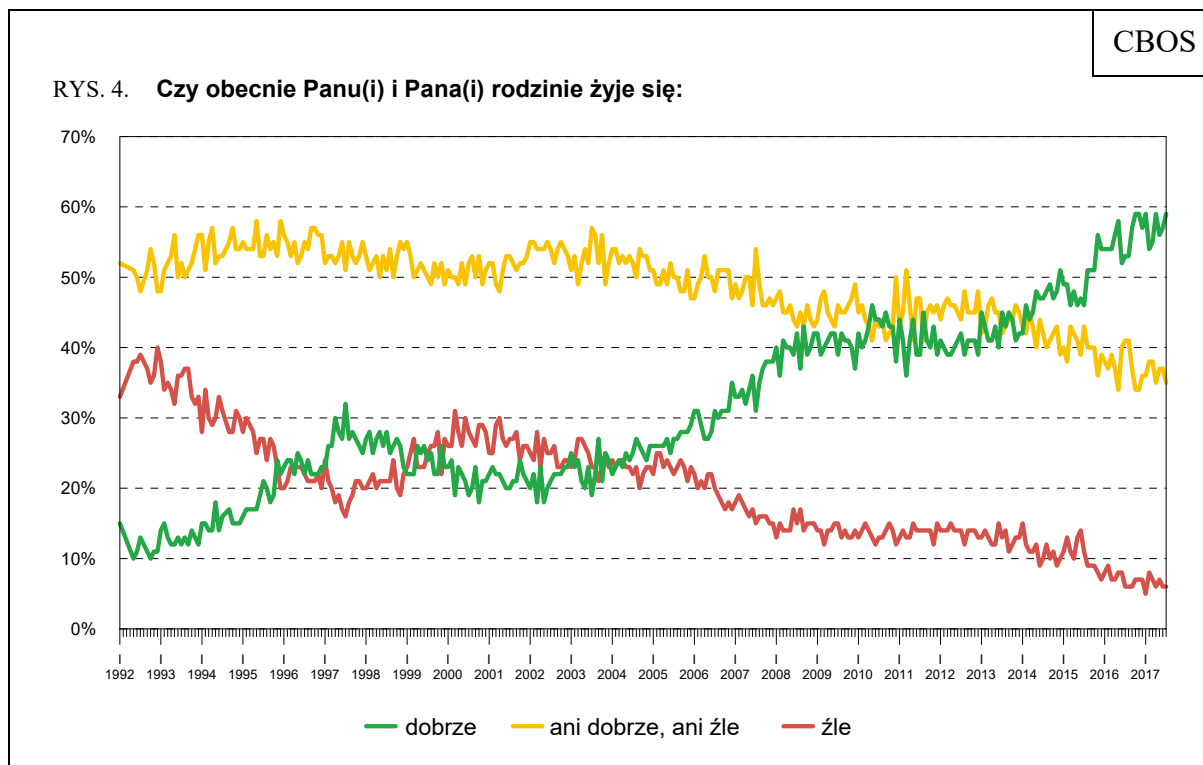
Tabela 4

| Jak Pan(i) ogólnie ocenia obecną <b>sytuację gospodarczą</b> w Polsce?<br>Czy jest ona: | Wskazania respondentów według terminów badań |      |    |    |    |     |      |    |     |    |    |    |     |
|---|--|------|----|----|----|-----|------|----|-----|----|----|----|-----|
|   | 2016   |      |    |    |    |     | 2017 |    |     |    |    |    |     |
|   | VII  | VIII | IX | X  | XI | XII | I    | II | III | IV | V  | VI | VII |
|   | w procentach                                 |      |    |    |    |     |      |    |     |    |    |    |     |
| – dobra   | 31   | 32   | 31 | 33 | 32 | 31  | 33   | 31 | 31  | 39 | 42 | 45 | 44  |
| – ani dobra, ani zła  | 41   | 43   | 42 | 40 | 42 | 41  | 40   | 43 | 43  | 38 | 36 | 36 | 34  |
| – zła   | 21   | 19   | 21 | 22 | 20 | 23  | 21   | 21 | 19  | 18 | 15 | 13 | 15  |
| Trudno powiedzieć   | 7  | 6    | 6  | 5  | 6  | 5   | 6    | 6  | 7   | 5  | 7  | 6  | 7   |

Porównywalne z czerwcowymi są też oceny **poziomu życia respondentów i ich rodzin**. Niemal trzy piąte ankietowanych (59%, wzrost o 2 punkty procentowe) twierdzi, że im i ich rodzinom żyje się dobrze, jedna trzecia (35%, spadek o 2 punkty) uważa, że przeciętnie, a co szesnasty badany (6%) – że źle.

Tabela 5

| Czy obecnie Panu(i)<br>i Pana(i) <b>rodzinie</b><br>żyje się: | Wskazania respondentów według terminów badań |      |    |    |    |     |      |    |     |    |    |    |     |
|---|--|------|----|----|----|-----|------|----|-----|----|----|----|-----|
|   | 2016   |      |    |    |    |     | 2017 |    |     |    |    |    |     |
|   | VII  | VIII | IX | X  | XI | XII | I    | II | III | IV | V  | VI | VII |
|   | w procentach                                 |      |    |    |    |     |      |    |     |    |    |    |     |
| – dobrze  | 53   | 53   | 57 | 59 | 59 | 57  | 59   | 54 | 55  | 59 | 56 | 57 | 59  |
| – ani dobrze, ani źle   | 41   | 41   | 37 | 34 | 34 | 36  | 36   | 38 | 38  | 35 | 37 | 37 | 35  |
| – źle   | 6  | 6    | 6  | 7  | 7  | 7   | 5    | 8  | 7   | 6  | 7  | 6  | 6   |

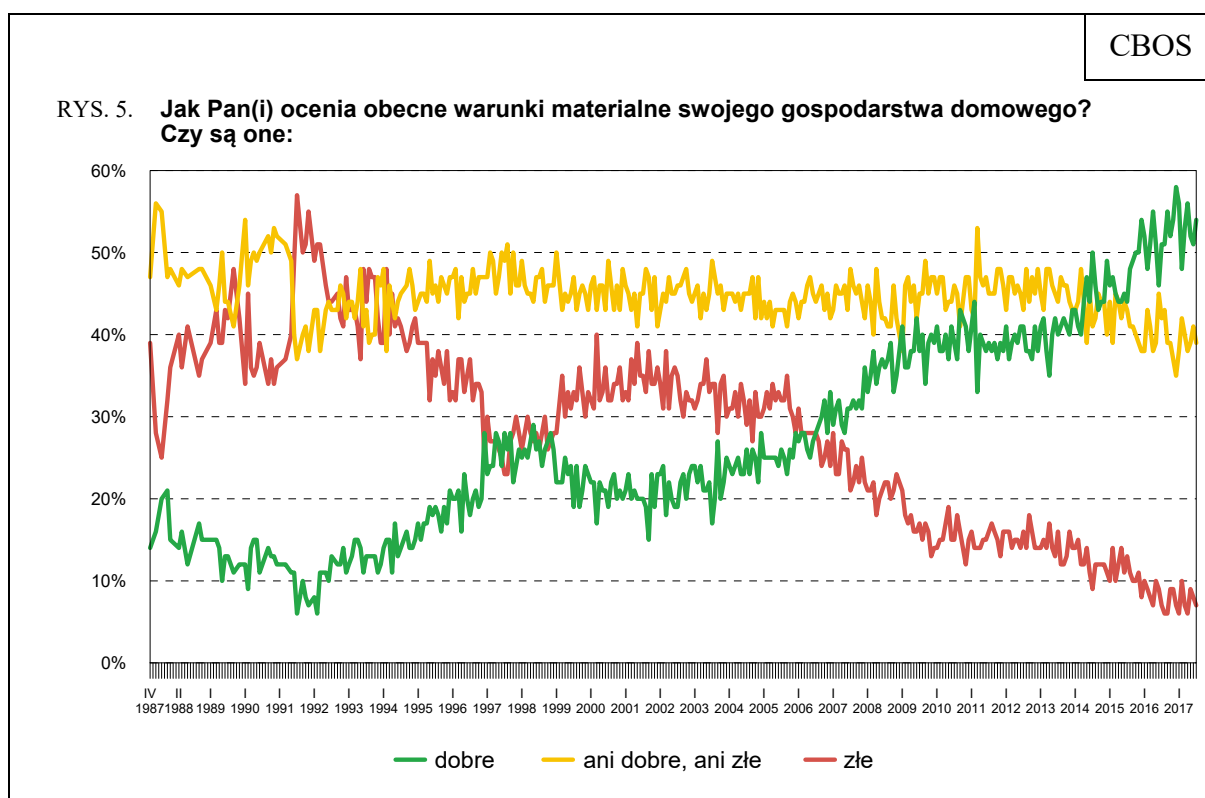


Pominięto odpowiedzi „trudno powiedzieć”

Minimalnie lepsze niż w czerwcu są oceny **warunków materialnych gospodarstw domowych** respondentów. Obecnie nieco ponad połowa jest nimi usatysfakcjonowana (54%, wzrost o 3 punkty procentowe), blisko dwie piąte określa je jako przeciętne (39%, spadek o 2 punkty), a co czternasty wyraża niezadowolenie (7%).

Tabela 6

| Jak Pan(i) ocenia obecne warunki materialne swojego gospodarstwa domowego? Czy są one: | Wskazania respondentów według terminów badań |      |    |    |    |     |      |    |     |    |    |    |     |
|--|--|------|----|----|----|-----|------|----|-----|----|----|----|-----|
|  | 2016   |      |    |    |    |     | 2017 |    |     |    |    |    |     |
|  | VII  | VIII | IX | X  | XI | XII | I    | II | III | IV | V  | VI | VII |
|  | w procentach                                 |      |    |    |    |     |      |    |     |    |    |    |     |
| – dobre  | 51   | 51   | 55 | 52 | 54 | 58  | 56   | 48 | 53  | 56 | 52 | 51 | 54  |
| – ani dobre, ani złe   | 42   | 43   | 39 | 39 | 37 | 35  | 38   | 42 | 40  | 38 | 39 | 41 | 39  |
| – złe  | 7  | 6    | 6  | 9  | 9  | 7   | 6    | 10 | 7   | 6  | 9  | 8  | 7   |



Do marca 1992 roku pytanie brzmiało: „Jak ocenia Pan(i) swoje (rodziny) obecne warunki materialne?“, a środkową kategorią skali było „średnie, przeciętne”

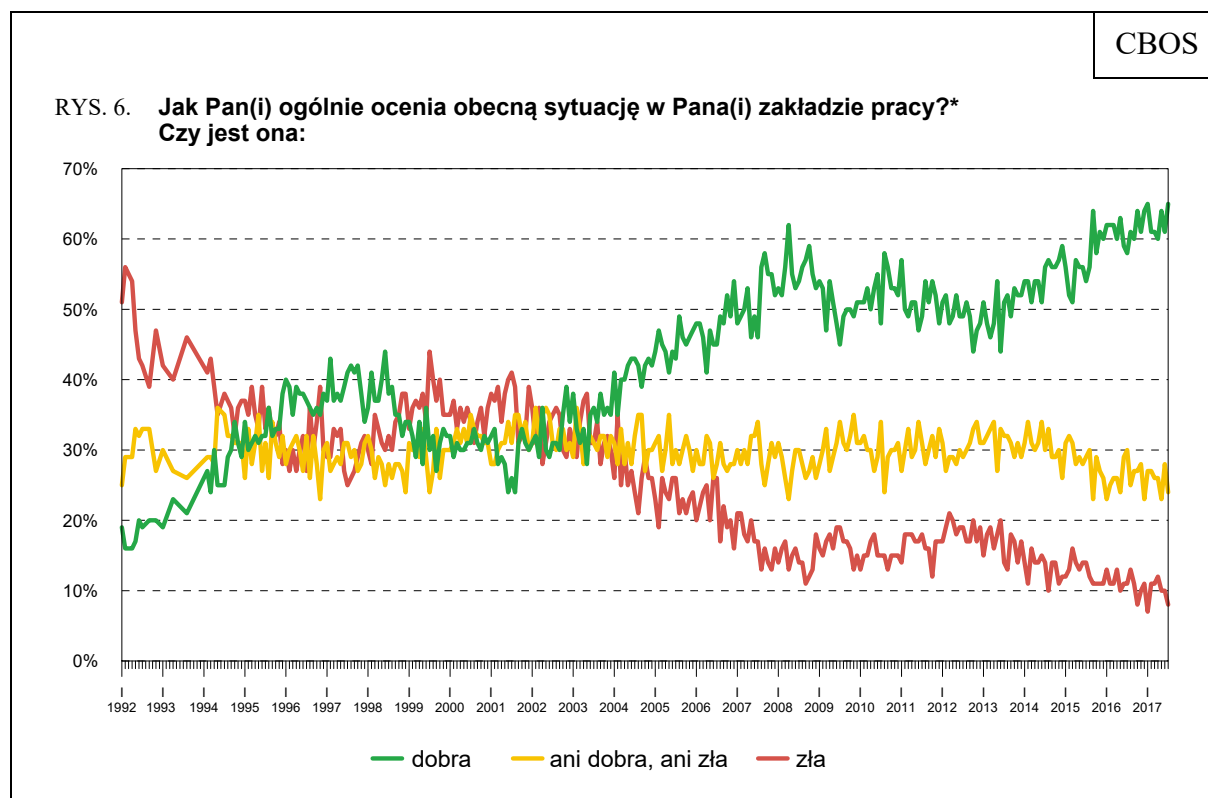
W lipcu poprawiły się też oceny **sytuacji w zakładach pracy**. Przybyło pracujących, którzy uważają, że kondycja firm, w których są zatrudnieni, jest dobra (wzrost o 4 punkty procentowe, do 65%), jednocześnie nieznacznie ubyło pracowników określających ją jako złą (spadek o 2 punkty, do 8%).



Tabela 7

| Jak Pan(i) ogólnie ocenia<br>obecną <b>sytuację</b><br>w Pana(i) zakładzie<br>pracy? Czy jest ona: | Wskazania respondentów aktywnych zawodowo* według terminów badań |      |     |     |     |     |      |     |     |     |     |     |     |
|--|--|------|-----|-----|-----|-----|------|-----|-----|-----|-----|-----|-----|
|  | 2016   |      |     |     |     |     | 2017 |     |     |     |     |     |     |
|  | VII  | VIII | IX  | X   | XI  | XII | I    | II  | III | IV  | V   | VI  | VII |
|  | N*   | 501  | 568 | 520 | 497 | 544 | 602  | 574 | 525 | 537 | 595 | 549 | 554 |
| w procentach   |  |      |     |     |     |     |      |     |     |     |     |     |     |
| – dobra  | 58   | 61   | 60  | 64  | 61  | 64  | 65   | 61  | 61  | 60  | 64  | 61  | 65  |
| – ani dobra, ani zła   | 30   | 25   | 27  | 27  | 28  | 23  | 27   | 27  | 26  | 26  | 23  | 28  | 24  |
| – zła  | 11   | 13   | 11  | 8   | 10  | 11  | 7    | 11  | 11  | 12  | 10  | 10  | 8   |
| Trudno powiedzieć  | 1  | 1    | 2   | 1   | 1   | 2   | 1    | 2   | 1   | 2   | 3   | 1   | 3   |

\* Dotyczy osób pracujących, także rolników oraz emerytów i rencistów pracujących w niepełnym wymiarze czasu



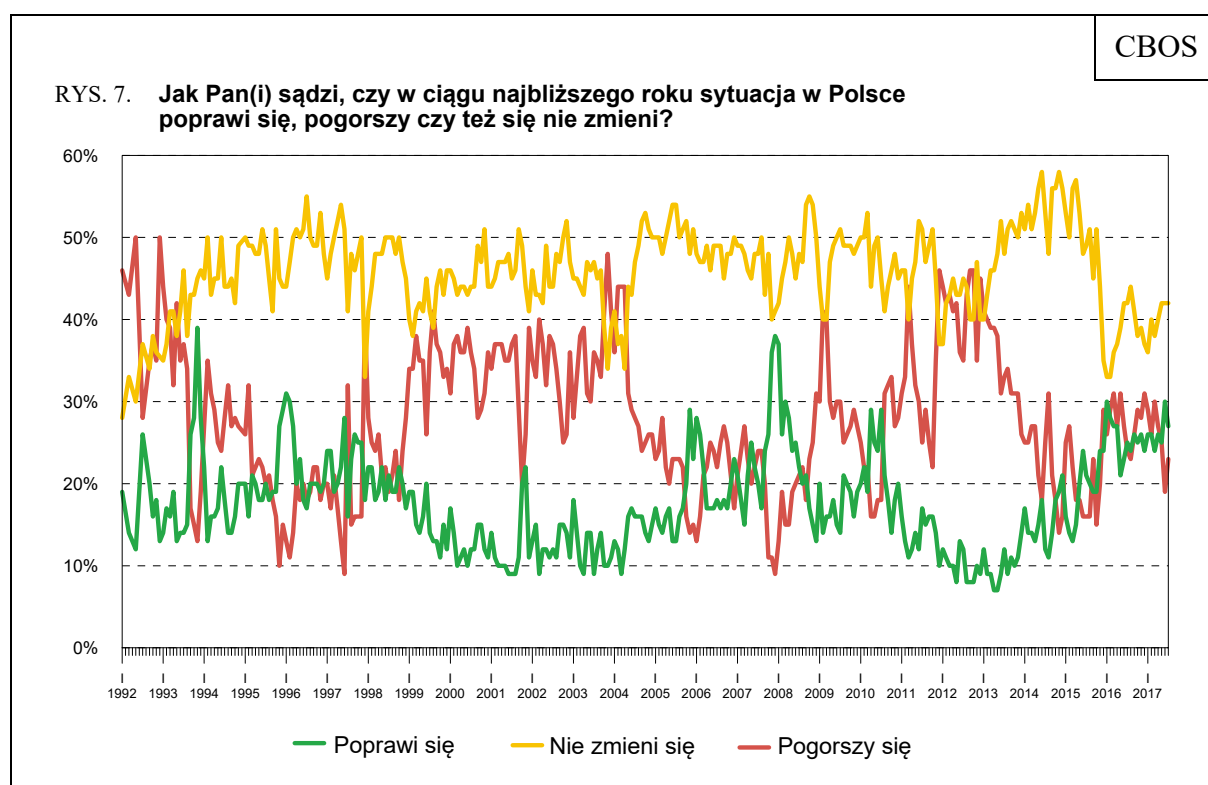
\* Odpowiedzi osób pracujących. Pominięto odpowiedzi „trudno powiedzieć”

We wszystkich ocenach odnoszących się do wymiaru publicznego zróżnicowania społeczno-demograficzne kształtują się podobnie. Lepszym opiniom na temat sytuacji w kraju, sytuacji politycznej i stanu gospodarki sprzyjają przede wszystkim prawicowe poglądy polityczne oraz częstszy udział w praktykach religijnych. Negatywnym – poza lewicową orientacją i mniejszą religijnością – sprzyja niezadowolenie z własnej sytuacji materialnej, a w przypadku ogólnej sytuacji w kraju i sytuacji na scenie politycznej również wyższe wykształcenie i zamieszkiwanie w większych miastach (zob. tabele aneksowe 1–3).

Kwestie światopoglądowe nie mają z kolei większego znaczenia w ocenie poziomu życia respondentów i ich rodzin oraz warunków materialnych gospodarstw domowych. Te aspekty oceniane są z reguły tym lepiej, im młodszy wiek badanych, wyższy poziom wykształcenia, bardziej znacząca pozycja zawodowa, a także im wyższe dochody *per capita* oraz większe zadowolenie z własnej sytuacji materialnej. Ocena jakości życia związana jest także z wielkością miejsca zamieszkania – im większa miejscowość, tym lepsze opinie w tym względzie. Z kolei sytuację w zakładach pracy relatywnie najlepiej oceniają młodszy pracownicy (do 34 roku życia), respondenci zadowoleni ze swojej sytuacji materialnej, a spośród grup zawodowych – zwłaszcza pracownicy usług i robotnicy (zob. tabele aneksowe 4–5).

### PRZEWIDYWANIA

W lipcu nieco wzrósł odsetek ankietowanych przewidujących pogorszenie **sytuacji w kraju** w najbliższym roku (o 4 punkty procentowe, do 23%), jednocześnie zmniejszył się odsetek tych, którzy twierdzą, że się ona poprawi (o 3 punkty, do 27%). Tak jak przed miesiącem największa grupa respondentów (42%) spodziewa się utrzymania *status quo*.

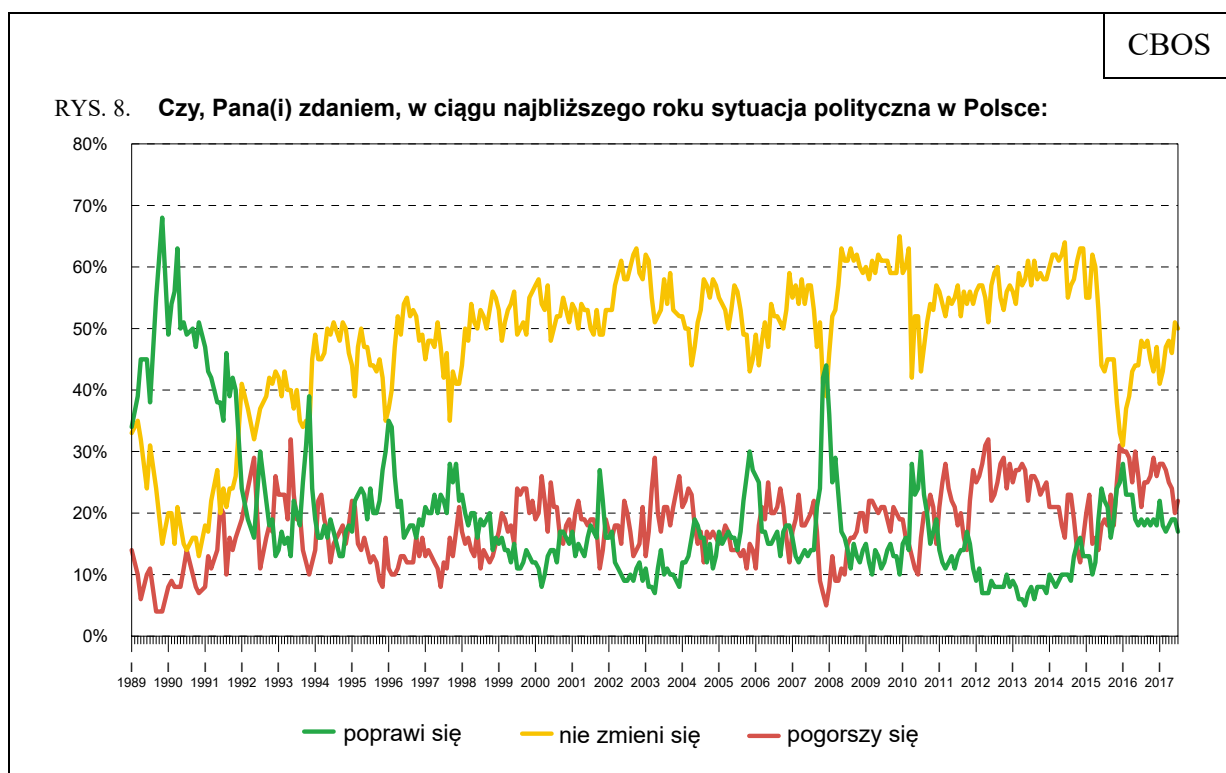


Pominięto odpowiedzi „trudno powiedzieć”

Tabela 8

| Jak Pan(i) sądzi, czy w ciągu najbliższego roku <b>sytuacja w Polsce</b> poprawi się, pogorszy czy też się nie zmieni? | Wskazania respondentów według terminów badań |      |    |    |    |     |      |    |     |    |    |    |     |
|--|--|------|----|----|----|-----|------|----|-----|----|----|----|-----|
|  | 2016   |      |    |    |    |     | 2017 |    |     |    |    |    |     |
|  | VII  | VIII | IX | X  | XI | XII | I    | II | III | IV | V  | VI | VII |
|  | w procentach                                 |      |    |    |    |     |      |    |     |    |    |    |     |
| Poprawi się  | 25   | 24   | 26 | 25 | 26 | 24  | 26   | 26 | 24  | 26 | 25 | 30 | 27  |
| Nie zmieni się   | 42   | 44   | 41 | 38 | 39 | 37  | 36   | 40 | 38  | 40 | 42 | 42 | 42  |
| Pogorszy się   | 24   | 23   | 26 | 29 | 28 | 31  | 29   | 26 | 30  | 27 | 25 | 19 | 23  |
| Trudno powiedzieć  | 9  | 9    | 7  | 8  | 7  | 8   | 9    | 8  | 7   | 7  | 8  | 9  | 8   |

Nieznacznie pogorszyły się też przewidywania dotyczące **jakości życia politycznego w kraju**. Obecnie ponad jedna piąta badanych (22%, od czerwca wzrost o 2 punkty procentowe) twierdzi, że w najbliższych dwunastu miesiącach sytuacja polityczna w Polsce się pogorszy, niespełna jedna piąta (17%, od czerwca spadek o 2 punkty) wyraża przeciwną opinię, najczęstszy zaś (50% wskazań) jest pogląd, że sytuacja w tym zakresie nie ulegnie zmianie.

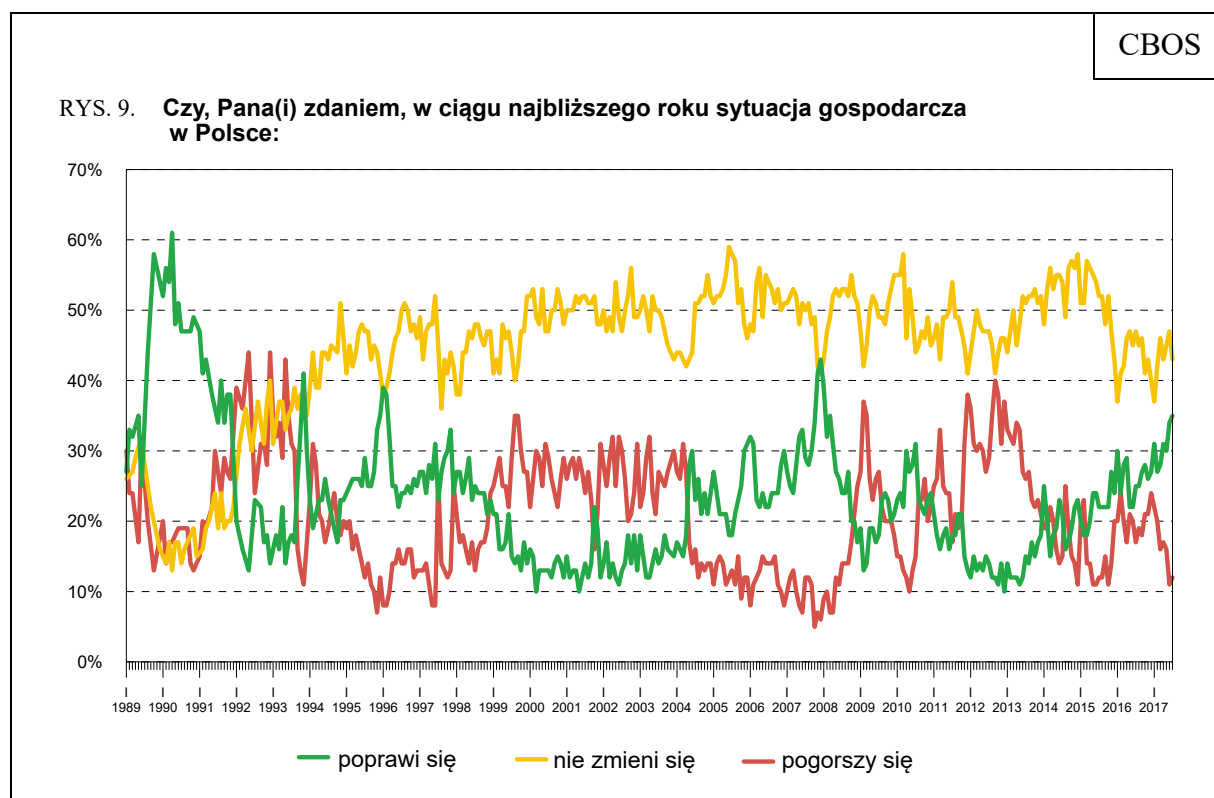


Pominięto odpowiedzi „trudno powiedzieć”

Tabela 9

| Czy, Pana(i) zdaniem,<br>w ciągu najbliższego roku<br><b>sytuacja polityczna</b><br>w Polsce: | Wskazania respondentów według terminów badań |      |    |    |    |     |      |    |     |    |    |    |     |  |
|---|--|------|----|----|----|-----|------|----|-----|----|----|----|-----|--|
|   | 2016   |      |    |    |    |     | 2017 |    |     |    |    |    |     |  |
|   | VII  | VIII | IX | X  | XI | XII | I    | II | III | IV | V  | VI | VII |  |
|   | w procentach                                 |      |    |    |    |     |      |    |     |    |    |    |     |  |
| – poprawi się   | 19   | 18   | 19 | 18 | 19 | 18  | 22   | 18 | 17  | 18 | 19 | 19 | 17  |  |
| – nie zmieni się  | 48   | 47   | 48 | 45 | 43 | 47  | 41   | 43 | 47  | 48 | 46 | 51 | 50  |  |
| – pogorszy się  | 21   | 25   | 25 | 26 | 29 | 26  | 28   | 28 | 27  | 25 | 24 | 20 | 22  |  |
| Trudno powiedzieć   | 12   | 10   | 8  | 11 | 9  | 9   | 9    | 11 | 9   | 10 | 11 | 10 | 11  |  |

Zbliżone do czerwcowych są z kolei prognozy **sytuacji gospodarczej w kraju**. Jej pogorszenia obawia się jedynie co ósmy badany (12%), a niemal trzykrotnie większą grupę stanowią osoby spodziewające się poprawy (35%). W dalszym ciągu największy odsetek respondentów (43%, spadek o 4 punkty procentowe) nie przewiduje zmian w tej dziedzinie.



Pominięto odpowiedzi „trudno powiedzieć”

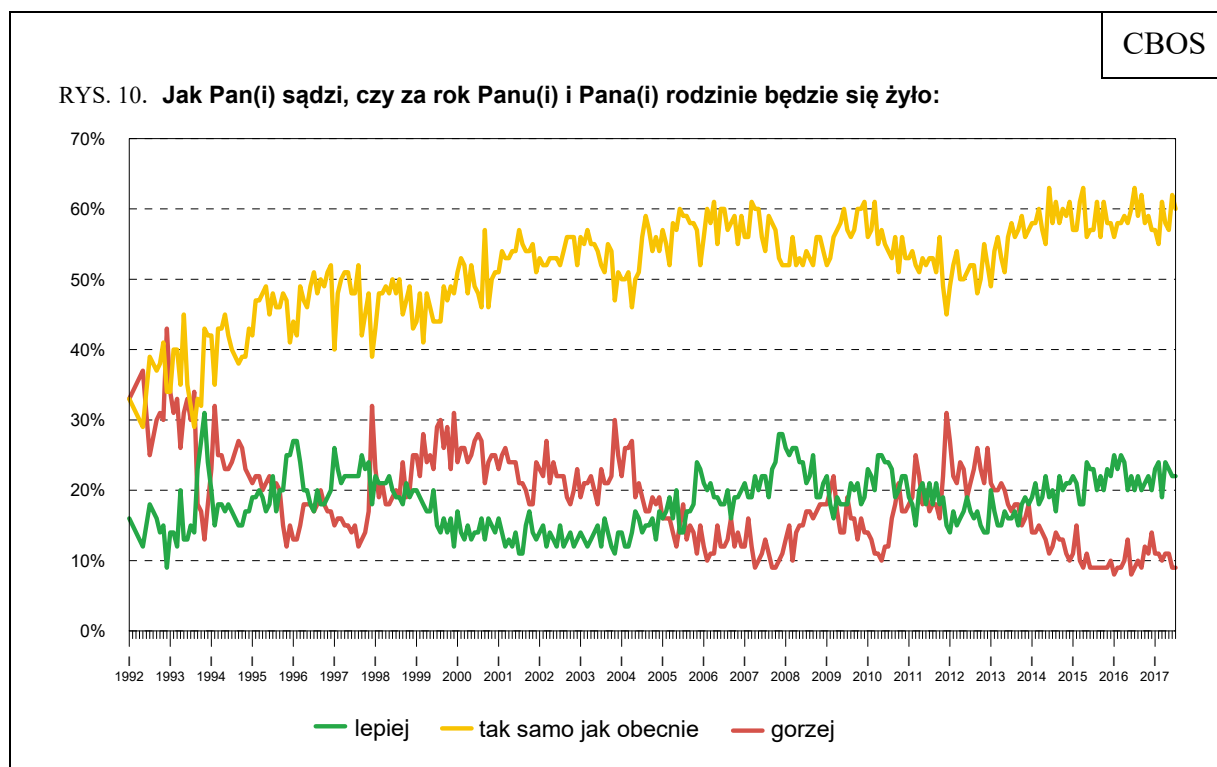
Tabela 10

| Czy, Pana(i) zdaniem,<br>w ciągu najbliższego roku<br><b>sytuacja gospodarcza</b><br>w Polsce: | Wskazania respondentów według terminów badań |      |    |    |    |     |      |    |     |    |    |    |     |
|--|--|------|----|----|----|-----|------|----|-----|----|----|----|-----|
|  | 2016   |      |    |    |    |     | 2017 |    |     |    |    |    |     |
|  | VII  | VIII | IX | X  | XI | XII | I    | II | III | IV | V  | VI | VII |
|  | w procentach                                 |      |    |    |    |     |      |    |     |    |    |    |     |
| – poprawi się  | 25   | 25   | 27 | 28 | 26 | 27  | 31   | 27 | 28  | 31 | 30 | 34 | 35  |
| – nie zmieni się   | 47   | 45   | 46 | 41 | 43 | 40  | 37   | 42 | 46  | 43 | 45 | 47 | 43  |
| – pogorszy się   | 17   | 19   | 18 | 21 | 21 | 24  | 22   | 20 | 16  | 17 | 16 | 11 | 12  |
| Trudno powiedzieć  | 11   | 11   | 9  | 10 | 10 | 9   | 10   | 10 | 10  | 9  | 9  | 8  | 10  |

Tak jak przed miesiącem, większość badanych prognozuje, że w najbliższym roku **poziom życia ich samych i ich rodzin** pozostanie stabilny (60%, spadek o 2 punkty procentowe). Pogorszenia jakości życia spodziewa się 9% respondentów, a poprawy – 22%.

Tabela 11

| Jak Pan(i) sądzi, czy<br>za rok Panu(i) i Pana(i)<br><b>rodzinie będzie się żyło:</b> | Wskazania respondentów według terminów badań |      |    |    |    |     |      |    |     |    |    |    |     |
|---|--|------|----|----|----|-----|------|----|-----|----|----|----|-----|
|   | 2016   |      |    |    |    |     | 2017 |    |     |    |    |    |     |
|   | VII  | VIII | IX | X  | XI | XII | I    | II | III | IV | V  | VI | VII |
|   | w procentach                                 |      |    |    |    |     |      |    |     |    |    |    |     |
| – lepiej  | 20   | 22   | 20 | 21 | 22 | 20  | 23   | 24 | 19  | 24 | 23 | 22 | 22  |
| – tak samo  | 63   | 59   | 62 | 58 | 59 | 57  | 57   | 55 | 61  | 58 | 57 | 62 | 60  |
| – gorzej  | 9  | 10   | 9  | 12 | 11 | 14  | 11   | 11 | 10  | 11 | 11 | 9  | 9   |
| Trudno powiedzieć   | 8  | 9    | 9  | 9  | 8  | 9   | 9    | 10 | 10  | 8  | 9  | 7  | 9   |

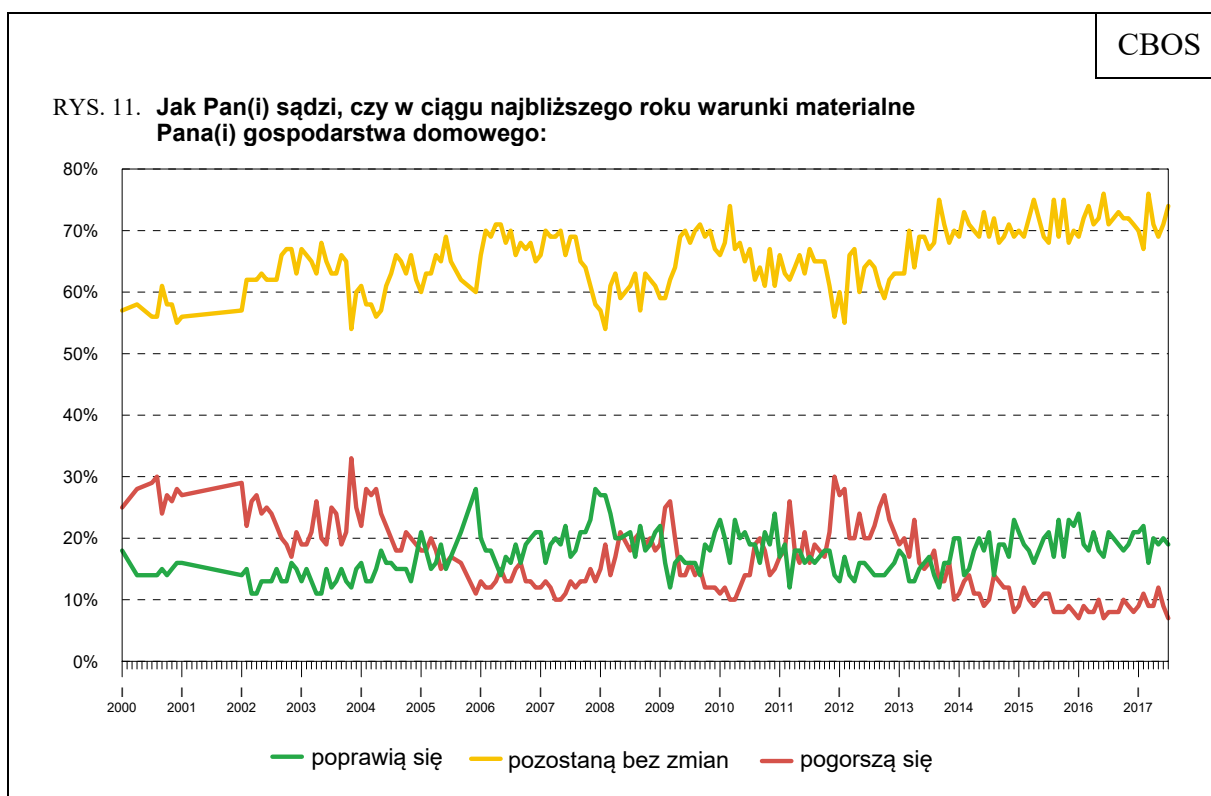


Pominięto odpowiedzi „trudno powiedzieć”

W prognozach **warunków materialnych gospodarstw domowych** również zdecydowanie dominuje przekonanie o utrzymaniu *status quo* (74%, wzrost o 3 punkty procentowe), natomiast pozostali badani niemal trzykrotnie częściej mają nadzieję na ich poprawę (19%), niż obawiają się pogorszenia (7%, spadek o 2 punkty).

Tabela 12

| Jak Pan(i) sądzi, czy w ciągu najbliższego roku warunki materialne Pana(i) gospodarstwa domowego: | Wskazania respondentów według terminów badań |      |    |    |    |     |      |    |     |    |    |    |     |  |
|---|--|------|----|----|----|-----|------|----|-----|----|----|----|-----|--|
|   | 2016   |      |    |    |    |     | 2017 |    |     |    |    |    |     |  |
|   | VII  | VIII | IX | X  | XI | XII | I    | II | III | IV | V  | VI | VII |  |
|   | w procentach                                 |      |    |    |    |     |      |    |     |    |    |    |     |  |
| – poprawią się  | 21   | 20   | 19 | 18 | 19 | 21  | 21   | 22 | 16  | 20 | 19 | 20 | 19  |  |
| – pozostaną bez zmian   | 71   | 72   | 73 | 72 | 72 | 71  | 70   | 67 | 76  | 71 | 69 | 71 | 74  |  |
| – pogorszą się  | 8  | 8    | 8  | 10 | 9  | 8   | 9    | 11 | 9   | 9  | 12 | 9  | 7   |  |

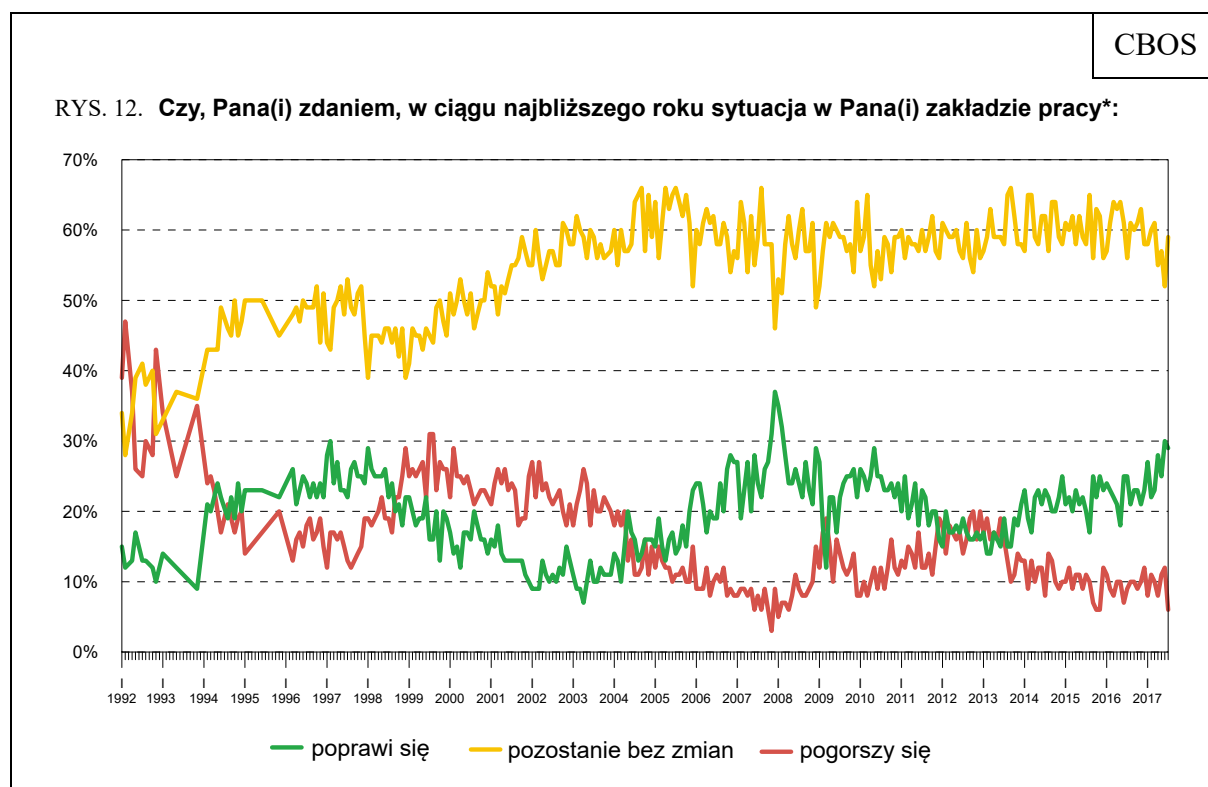


W stosunku do czerwca poprawiły się przewidywania dotyczące kondycji **zakładów pracy respondentów**. W zasadzie nie zmieniła się liczba pracowników uważających, że w ciągu najbliższego roku sytuacja w ich zakładach pracy się poprawi (29%), jednak znacząco ubyło tych, którzy prognozują jej pogorszenie (z 12% do 6%). Przybyło opinii świadczących o utrzymaniu *status quo* (wzrost z 52% do 59%).

Tabela 13

| Czy, Pana(i) zdaniem, w ciągu najbliższego roku sytuacja w Pana(i) zakładzie pracy: | Wskazania respondentów aktywnych zawodowo* według terminów badań |      |     |     |     |     |      |     |     |     |     |     |     |
|---|--|------|-----|-----|-----|-----|------|-----|-----|-----|-----|-----|-----|
|   | 2016   |      |     |     |     |     | 2017 |     |     |     |     |     |     |
|   | VII  | VIII | IX  | X   | XI  | XII | I    | II  | III | IV  | V   | VI  | VII |
|   | N*   | 501  | 568 | 520 | 497 | 544 | 603  | 574 | 525 | 538 | 595 | 550 | 554 |
| w procentach  |  |      |     |     |     |     |      |     |     |     |     |     |     |
| – poprawi się   | 25   | 21   | 23  | 23  | 21  | 23  | 27   | 22  | 23  | 28  | 25  | 30  | 29  |
| – pozostanie bez zmian  | 56   | 61   | 60  | 61  | 63  | 58  | 58   | 60  | 61  | 55  | 57  | 52  | 59  |
| – pogorszy się  | 9  | 10   | 10  | 9   | 10  | 12  | 8    | 11  | 10  | 8   | 11  | 12  | 6   |
| Trudno powiedzieć   | 10   | 8    | 7   | 7   | 6   | 7   | 7    | 7   | 5   | 9   | 7   | 6   | 6   |

\* Dotyczy osób pracujących, także rolników oraz emerytów i rencistów pracujących w niepełnym wymiarze czasu



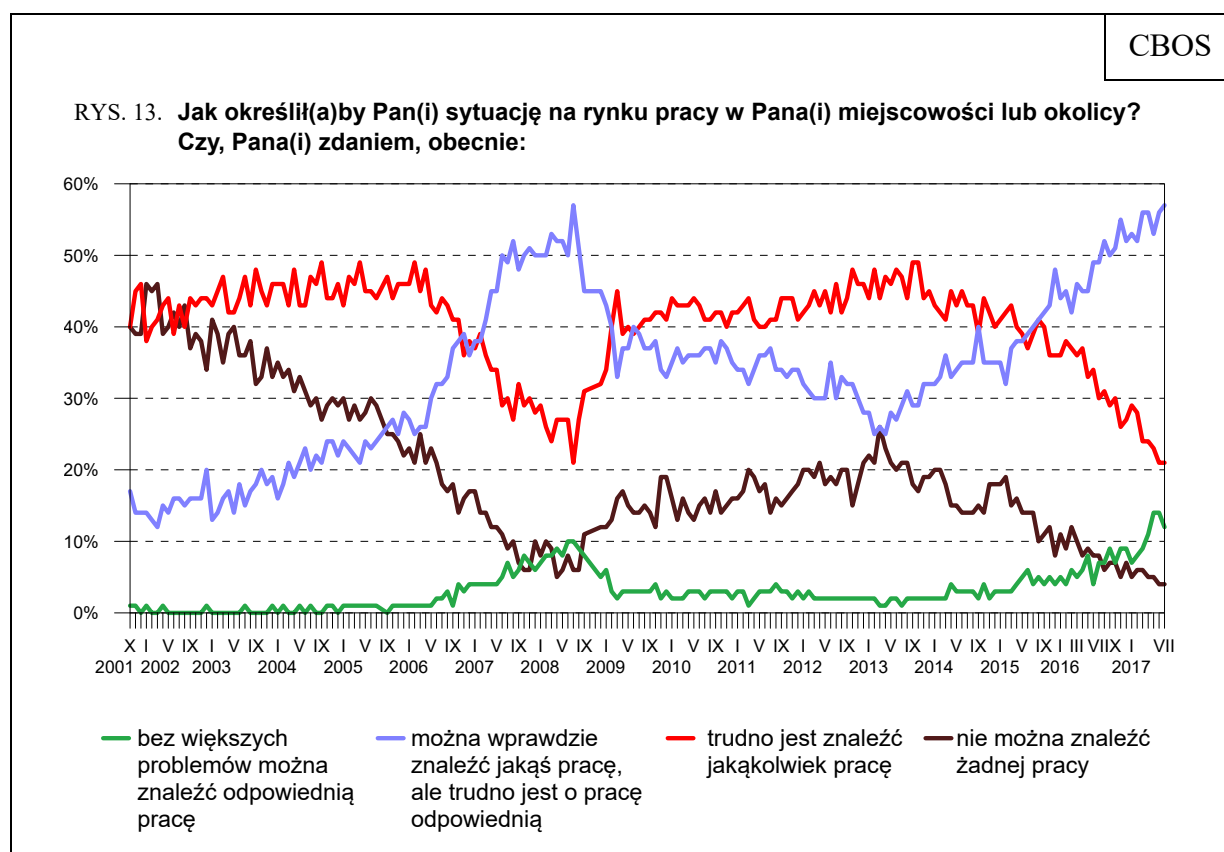
\* Odpowiedzi respondentów aktywnych zawodowo. Pominięto odpowiedzi „trudno powiedzieć”

## OCENA LOKALNYCH RYNKÓW PRACY I BEZPIECZEŃSTWO ZATRUDNIENIA

W ciągu ostatniego miesiąca niemal nie zmieniły się oceny **sytuacji na lokalnych rynkach pracy**. Ponad dwie trzecie ankietowanych (69%) sądzi, że w ich miejscowości lub okolicy można znaleźć zatrudnienie, w tym jednak 57% ocenia, iż trudno jest o pracę odpowiednią. Jednocześnie co piąty badany (21%) uważa, że trudno znaleźć jakąkolwiek pracę, a 4% respondentów twierdzi, że nie ma szans na żadne zatrudnienie.

Tabela 14

| Jak określił(a)by Pan(i) sytuację na rynku pracy w Pana(i) miejscowości lub okolicy?<br>Czy, Pana(i) zdaniem, obecnie: | Wskazania respondentów według terminów badań |      |    |    |    |     |      |    |     |    |    |    |     |  |
|--|--|------|----|----|----|-----|------|----|-----|----|----|----|-----|--|
|  | 2016   |      |    |    |    |     | 2017 |    |     |    |    |    |     |  |
|  | VII  | VIII | IX | X  | XI | XII | I    | II | III | IV | V  | VI | VII |  |
|  | w procentach                                 |      |    |    |    |     |      |    |     |    |    |    |     |  |
| – bez większych problemów można znaleźć odpowiednią pracę  | 7  | 7    | 9  | 7  | 9  | 9   | 7    | 8  | 9   | 11 | 14 | 14 | 12  |  |
| – można wprawdzie znaleźć jakąś pracę, ale trudno jest o pracę odpowiednią   | 49   | 52   | 50 | 51 | 55 | 52  | 53   | 52 | 56  | 56 | 53 | 56 | 57  |  |
| – trudno jest znaleźć jakąkolwiek pracę  | 30   | 31   | 29 | 30 | 26 | 27  | 29   | 28 | 24  | 24 | 23 | 21 | 21  |  |
| – nie można znaleźć żadnej pracy   | 8  | 6    | 7  | 7  | 5  | 7   | 5    | 6  | 6   | 5  | 5  | 4  | 4   |  |
| Trudno powiedzieć  | 6  | 4    | 5  | 5  | 5  | 5   | 6    | 5  | 6   | 5  | 5  | 5  | 6   |  |

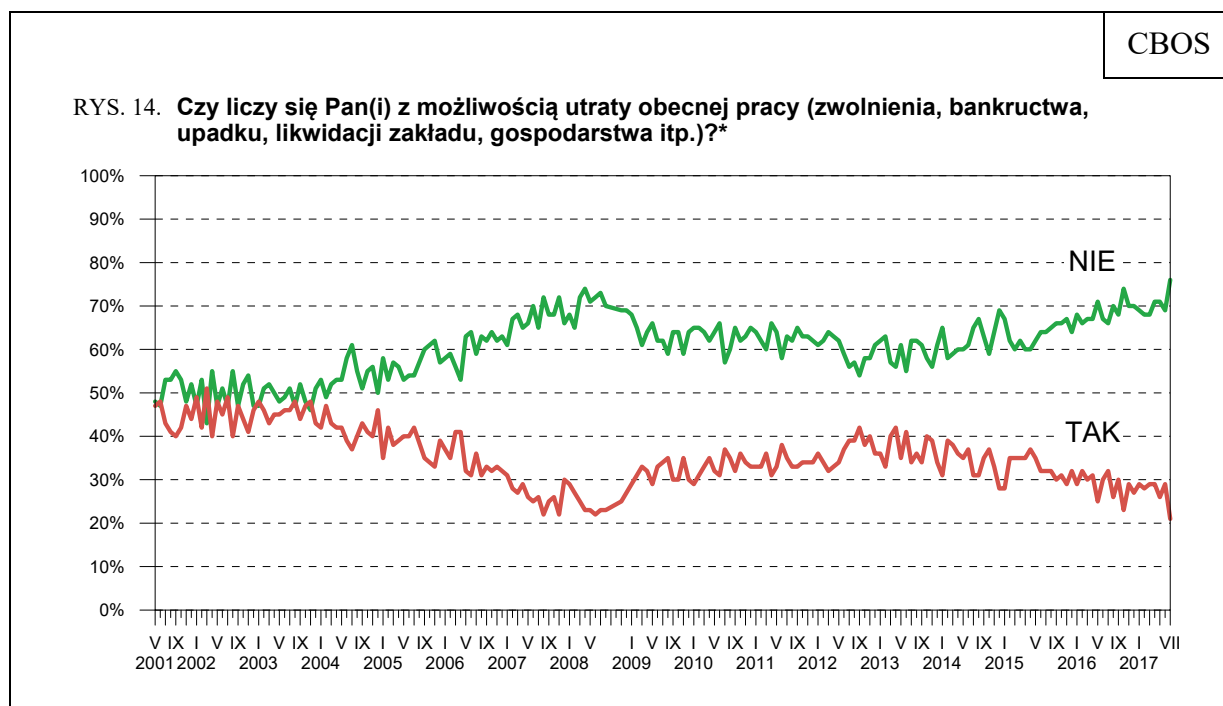


Pominięto odpowiedzi „trudno powiedzieć”

Przekonanie o możliwości znalezienia satysfakcjonującego zatrudnienia wyrażają przede wszystkim mieszkańcy największych miast, osoby uzyskujące najwyższe dochody *per capita*, a w grupach zawodowych zwłaszcza prywatni przedsiębiorcy. Z kolei opinię, że żadna praca nie jest dostępna, relatywnie częściej niż inni podzielają bezrobotni, osoby niezadowolone ze swojego statusu zawodowego i badani najniżej wykształceni – zob. tabelę aneksową 6.



W ciągu ostatniego miesiąca wyraźnie zmalało w Polsce **poczucie zagrożenia bezrobociem**. Obecne wyniki w tym zakresie są rekordowo korzystne – ponad trzy czwarte pracujących (76%, od czerwca wzrost o 7 punktów procentowych) deklaruje pewność zatrudnienia, natomiast nieco ponad jedna piąta (21%, spadek o 8 punktów) liczy się z możliwością utraty pracy.



\* Zsumowano odsetki odpowiedzi: „bardzo poważnie się z tym liczę” i „raczej się z tym liczę” (TAK) oraz „nie, to mało prawdopodobne” i „raczej nie” (NIE). Pominęto odpowiedzi „trudno powiedzieć”

Uwaga: Pytanie zadawano respondentom mającym pracę, łącznie z rolnikami i osobami pomagającymi w prowadzeniu gospodarstwa rolnego oraz pracującym na własny rachunek poza rolnictwem

Tabela 15

| Czy liczy się Pan(i) z <b>możliwością utraty obecnej pracy</b> (zwolnienia, bankructwa, upadku, likwidacji zakładu, gospodarstwa itp.)? | Wskazania osób aktywnych zawodowo* według terminów badań |                 |               |              |               |                |              |               |                |               |              |               |                |    |    |    |    |    |    |    |    |    |    |    |    |    |
|---|--|-----------------|---------------|--------------|---------------|----------------|--------------|---------------|----------------|---------------|--------------|---------------|----------------|----|----|----|----|----|----|----|----|----|----|----|----|----|
|   | 2016   |                 |               |              |               |                | 2017         |               |                |               |              |               |                |    |    |    |    |    |    |    |    |    |    |    |    |    |
|   | VII<br>(N=501)   | VIII<br>(N=568) | IX<br>(N=521) | X<br>(N=497) | XI<br>(N=544) | XII<br>(N=603) | I<br>(N=575) | II<br>(N=525) | III<br>(N=538) | IV<br>(N=595) | V<br>(N=551) | VI<br>(N=554) | VII<br>(N=522) |    |    |    |    |    |    |    |    |    |    |    |    |    |
|   | w procentach   |                 |               |              |               |                |              |               |                |               |              |               |                |    |    |    |    |    |    |    |    |    |    |    |    |    |
| Bardzo poważnie się z tym liczę   | 8  | 32              | 4             | 26           | 5             | 30             | 4            | 23            | 4              | 29            | 5            | 27            | 4              | 29 | 5  | 28 | 5  | 29 | 4  | 29 | 3  | 26 | 5  | 29 | 4  | 21 |
| Raczej tak  | 24   |                 | 22            |              | 25            |                | 19           |               | 25             |               | 22           |               | 25             |    | 23 |    | 24 |    | 25 |    | 23 |    | 24 |    | 17 |    |
| Raczej nie  | 38   |                 | 37            |              | 38            |                | 46           |               | 39             |               | 41           |               | 39             |    | 39 |    | 37 |    | 40 |    | 40 |    | 42 |    | 40 |    |
| Nie, to mało prawdopodobne  | 28   | 66              |               | 70           |               | 68             |              | 74            |                | 70            |              | 70            |                | 69 |    | 68 |    | 68 |    | 71 |    | 71 |    | 69 |    | 76 |
| Trudno powiedzieć   | 2  | 2               | 4             | 4            | 3             | 3              | 3            | 3             | 1              | 1             | 3            | 3             | 2              | 2  | 4  | 4  | 2  | 2  | 1  | 1  | 3  | 3  | 2  | 2  | 3  | 3  |

\* Dotyczy osób zatrudnionych, także rolników oraz emerytów i rencistów pracujących w niepełnym wymiarze czasu

Możliwość utraty pracy nieco częściej niż inni biorą pod uwagę osoby o relatywnie najniższych dochodach *per capita* (31% z nich liczy się z taką ewentualnością), niezadowolone ze swojej sytuacji materialnej (38%), w wieku od 35 do 44 lat (29%), a spośród grup zawodowych przede wszystkim pracownicy usług (29%) i robotnicy niewykwalifikowani (27%) – zob. tabelę aneksową 7.



W lipcu nastroje społeczne utrzymują się na poziomie zbliżonym do majowego i czerwcowego. Oznacza to, że w ocenie ogólnej sytuacji w kraju Polacy są niemal równo podzieleni, sytuację na polskiej scenie politycznej oceniają najczęściej krytycznie lub neutralnie, natomiast w ocenie sytuacji gospodarczej – podobnie jak w wymiarze prywatnym – przeważa zadowolenie. Dwie trzecie pracujących pozytywnie ocenia sytuację w swoim miejscu pracy, a ponad połowa ogółu respondentów jest usatysfakcjonowana własną sytuacją materialną i poziomem życia.

W przewidywaniach na najbliższy rok dominuje przekonanie, że zarówno w wymiarze publicznym, jak i prywatnym nic się zasadniczo nie zmieni. Od czerwca istotnie zmniejszyło się natomiast poczucie zagrożenia bezrobociem – obecnie deklaruje je już tylko jedna piąta pracujących. Większość badanych jest też przekonana o możliwości znalezienia zatrudnienia w Polsce. Trudności w tym zakresie dostrzega jedynie co czwarty respondent.

Opracował  
Rafał BOGUSZEWSKI