

Stosunek do rządu w drugiej połowie sierpnia

Przedruk i rozpowszechnianie tej publikacji **w całości** dozwolone wyłącznie za zgodą CBOS. Wykorzystanie **fragmentów** oraz danych empirycznych wymaga podania źródła

20 lat
Fundacji **CBOS**
1997–2017

20 lat Fundacji CBOS 1997-2017

Od 11 kwietnia 1997 r., od wejścia w życie ustawy z dnia 20 lutego 1997 r. o fundacji Centrum Badania Opinii Społecznej, **CBOS DZIAŁA JAKO FUNDACJA.**

Dwadzieścia lat w życiu politycznym, społecznym i w życiu fundacji to dużo. Wiele się przez ten czas zdarzyło.

CBOS ZREALIZOWAŁ

836
badań



REZULTATY BADAŃ STATUTOWYCH UDOSTĘPNILIŚMY
SPOŁECZEŃSTWU, MEDIOM, INSTYTUCJOM PUBLICZNYM
I ORGANOM PAŃSTWOWYM W POSTACI

3735
komunikatów



PRACOWAŁO DLA NAS

3600
ankieterów



PRZEBADALIŚMY PONAD

1 000 000
respondentów



Naszym czytelnikom, naszym respondentom i sobie życzymy kolejnych lat owocnych i inspirujących badań, upowszechniania płynącej z nich wiedzy o społeczeństwie, a także popularyzacji dorobku fundacji CBOS.

W drugiej połowie sierpnia¹, w porównaniu z początkiem lipca, stosunek do rządu i oceny jego działalności są bardziej skryzalizowane – ubyło obojętnych i niemających zdania, przybyło jego zwolenników i przeciwników, a także ocen pozytywnych i negatywnych. W najmniejszym stopniu zjawisko to dotyczy osoby premiera.

POPARCIE DLA RZĄDU

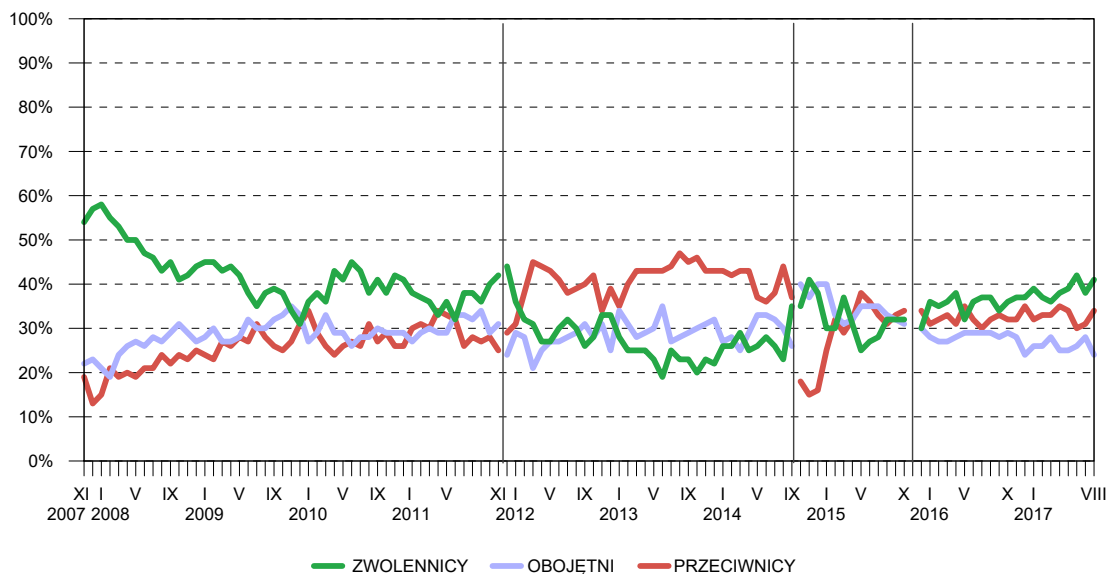
W drugiej połowie sierpnia, w porównaniu z początkiem lipca, ogólny stosunek Polaków do rządu Beaty Szydło bardziej się spolaryzował – po 3 punkty procentowe przybyło zarówno jego zwolenników (z 38% do 41%), jak i przeciwników (z 31% do 34%), a ubyło badanych deklarujących obojętność (o 4 punkty, do 24%) i niepotrafiących określić swojego stosunku do obecnego rządu (do 2%). Warto też dodać, iż choć obecny gabinet niemal przez cały okres działalności (za wyjątkiem grudnia 2015 r. i maja 2016 r.) ma więcej zwolenników niż przeciwników, to od czerwca br. popierający go zdecydowanie przeważają liczebnie nad jego oponentami.

Tabela 1

Stosunek do rządu	Wskazania respondentów według terminów badań													
	2016						2017							
	VII	VIII	IX	X	XI	XII	I	II	III	IV	V	VI	VII	VIII
	w procentach													
Zwolennicy	37	37	34	36	37	37	39	37	36	38	39	42	38	41
Przeciwnicy	30	32	33	32	32	35	32	33	33	35	34	30	31	34
Obojętni	29	29	28	29	28	24	26	26	28	25	25	26	28	24
Trudno powiedzieć	4	2	5	3	3	4	3	4	3	2	2	3	3	2

¹ Badanie „Aktualne problemy i wydarzenia” (327) przeprowadzono metodą wywiadów bezpośrednich (face-to-face) wspomaganym komputerowo (CAPI) w dniach 17–24 sierpnia 2017 roku na liczącej 1009 osób reprezentatywnej próbie losowej dorosłych mieszkańców Polski.

RYS. 1. Stosunek do rządu



Do listopada 2011 roku wskazania dotyczyły pierwszego rządu Donalda Tuska, od grudnia 2011 roku – drugiego rządu Donalda Tuska, od października 2014 roku dotyczyły rządu Ewy Kopacz, a od grudnia 2015 roku dotyczą rządu Beaty Szydło. Pominięto odpowiedzi „trudno powiedzieć”

Z przeprowadzonych analiz wielozmiennowych² wynika, iż deklarowany stosunek do rządu różnicują przede wszystkim afiliacje polityczne badanych mierzone zarówno deklaracjami dotyczącymi głosowania w hipotetycznych wyborach do Sejmu³, jak i deklarowanymi poglądami politycznymi. Co oczywiste, najwięcej zwolenników obecny rząd ma wśród ankietowanych, którzy w wyborach do Sejmu zagłosowaliby na tworzące go Prawo i Sprawiedliwość lub dwie pozostałe partie startujące w ostatnich wyborach pod jego szyldem (90%). Jest to też jedyna wyróżniona grupa, w której zwolennicy rządu Beaty Szydło stanowią bezwzględną większość. Na przeciwległym biegunie są osoby deklarujące zamiar głosowania na Nowoczesną Ryszarda Petru i Platformę Obywatelską, z których zdecydowana większość określa się jako przeciwnicy obecnego rządu (odpowiednio 88% i 80%). Przeciwnicy rządu stanowią też największą grupę wśród badanych deklarujących zamiar głosowania w hipotetycznych wyborach, ale niezdecydowanych, na kogo oddać głos (45%) oraz wśród sympatyków Kukiz'15 (41%). Respondenci niezamierzający głosować w hipotetycznych wyborach parlamentarnych oraz niezdecydowani, czy pójść na wybory, najczęściej deklarują obojętność wobec obecnego gabinetu (odpowiednio 46% i 38%),

² Wykorzystano moduł IBM SPSS Decision Trees.

³ Por. komunikat CBOS „Preferencje partyjne w sierpniu”, sierpień 2017 (oprac. K. Pankowski).

przy czym jednocześnie wśród deklarujący absencję więcej jest przeciwników niż zwolenników rządu, natomiast wśród niezdecydowanych nad przeciwnikami dominują jego zwolennicy.

Tabela 2

Potencjalne elektoraty*	Deklarowany stosunek do rządu			
	zwolennicy	przeciwnicy	obojętni	Trudno powiedzieć
	w procentach			
Prawo i Sprawiedliwość (wraz z Solidarną Polską i Polską Razem)	90	0	9	0
Platforma Obywatelska	4	80	16	0
Kukiz'15	34	41	25	0
Nowoczesna	4	88	8	0
Niezdecydowani, na kogo głosować	26	45	24	5
Niezdecydowani, czy wziąć udział w wyborach	35	23	38	4
Niezamierzający brać udziału w wyborach	19	29	46	6

* Określone na podstawie deklaracji poparcia danego ugrupowania w ewentualnych wyborach parlamentarnych

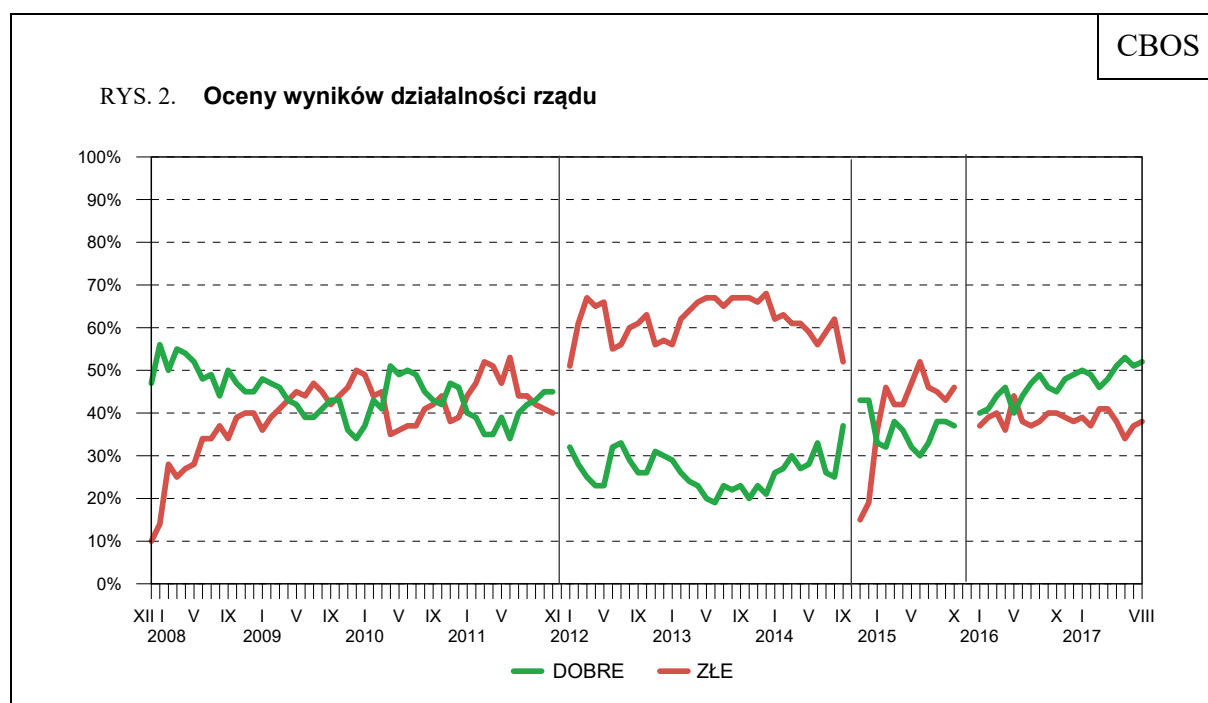
Biorąc pod uwagę deklarowane poglądy polityczne zauważyć można, iż zwolennicy gabinetu premier Beaty Szydło dominują jedynie wśród badanych o orientacji prawicowej (70%), wśród identyfikujących się z lewicą zdecydowaną większość stanowią natomiast jego przeciwnicy (67%). Negatywne nastawienia do rządu są też najczęstsze wśród dość podzielonych respondentów o poglądach centrowych (37%). Niepotrafiący określić swoich poglądów politycznych na osi lewica–centrum–prawica najczęściej deklarują obojętny stosunek do rządzącego gabinetu (39%), ale warto dodać, iż wśród pozostałych z tej grupy nieco więcej jest jego zwolenników niż przeciwników (30% wobec 25%) – zob. tabelę aneksową 1.

Spśród zmiennych społeczno-demograficznych stosunek do rządu najbardziej różnicuje wykształcenie badanych (zob. tabelę aneksową 1). W szczególności warto zwrócić uwagę, iż jedyną grupą, w której większość stanowią respondenci deklarujący się jako przeciwnicy obecnego gabinetu, stanowią osoby z wyższym wykształceniem (51%). W pozostałych wyróżnionych grupach dominują natomiast zwolennicy rządu Beaty Szydło, a im niższy poziom wykształcenia, tym jest ich więcej (od 38% wśród badanych z wykształceniem średnim do 59% w grupie badanych z wykształceniem podstawowym lub gimnazjalnym). Ogólne nastawienie ankietowanych do rządu Beaty Szydło wiąże się też istotnie statystycznie z ich wiekiem – im starsza grupa wiekowa, tym więcej zwolenników obecnego rządu (od 25% wśród osób w wieku 18–24 lata do 54% wśród mających ukończone

65 lat). Warto też zauważyć, iż wśród osób poniżej 35 roku życia więcej jest przeciwników niż zwolenników rządu, natomiast wśród starszych dominują jego zwolennicy.

OCENA WYNIKÓW DZIAŁALNOŚCI RZĄDU

W stosunku do początku lipca nieco wyostrzyły się również oceny wyników dotychczasowej działalności obecnego rządu – po 1 punkcie procentowym zwiększył się zarówno odsetek badanych pozytywnie oceniających dotychczasowe wyniki działalności rządu (do 52%), jaki i wartościujących je negatywnie (do 38%). Warto dodać, iż od maja br. większość Polaków wyniki działalności rządu premier Beaty Szydło ocenia pozytywnie.



Do listopada 2011 roku wskazania dotyczyły pierwszego rządu Donalda Tuska, od stycznia 2012 roku – drugiego rządu Donalda Tuska, od listopada 2014 roku dotyczyły rządu Ewy Kopacz, a od stycznia 2016 roku dotyczą rządu Beaty Szydło. Pominięto odpowiedzi „trudno powiedzieć”

Tabela 3

Jak by Pan(i) ocenił(a) wyniki działalności rządu premier Beaty Szydło od czasu objęcia przez nią władzy?	Wskazania respondentów według terminów badań													
	2016						2017							
	VII	VIII	IX	X	XI	XII	I	II	III	IV	V	VI	VII	VIII
	w procentach													
Dobrze	47	49	46	45	48	49	50	49	46	48	51	53	51	52
Źle	37	38	40	40	39	38	39	37	41	41	38	34	37	38
Trudno powiedzieć	16	13	14	15	13	13	11	14	13	11	11	13	12	10

Tak jak w przypadku ogólnego stosunku do rządu, na postrzeganie efektów jego prac w największym stopniu wpływają preferencje partyjne i deklarowane poglądy polityczne. Dotychczasowe wyniki działalności urzędującego gabinetu pozytywnie oceniają niemal wszyscy potencjalni wyborcy Prawa i Sprawiedliwości oraz partii mających swoich przedstawicieli w obecnym rządzie (97%), a także ponad połowa elektoratu Kukiz'15 (53%) oraz niezdecydowanych, czy pójść na ewentualne wybory parlamentarne (54%). Krytycyzm dominuje natomiast wśród zwolenników Nowoczesnej Ryszarda Petru (93%) i Platformy Obywatelskiej (82%). Wyniki dotychczasowej działalności rządu częściej oceniane są krytycznie niż pozytywnie także przez zamierzających pójść na wybory, ale niewiedzących, którą partię poprą (47% wobec 39%), oraz przez deklarujących absencję (38% wobec 34%).

Tabela 4

Potencjalne elektoraty*	Oceny wyników działalności rządu		
	dobrze	złe	Trudno powiedzieć
	w procentach		
Prawo i Sprawiedliwość (wraz z Solidarną Polską i Polską Razem)	97	1	3
Platforma Obywatelska	13	82	5
Kukiz'15	53	43	4
Nowoczesna	4	93	2
Niezdecydowani, na kogo głosować	39	47	13
Niezdecydowani, czy wziąć udział w wyborach	54	30	16
Niezamierzający brać udziału w wyborach	34	38	28

* Określone na podstawie deklaracji poparcia danego ugrupowania w ewentualnych wyborach parlamentarnych

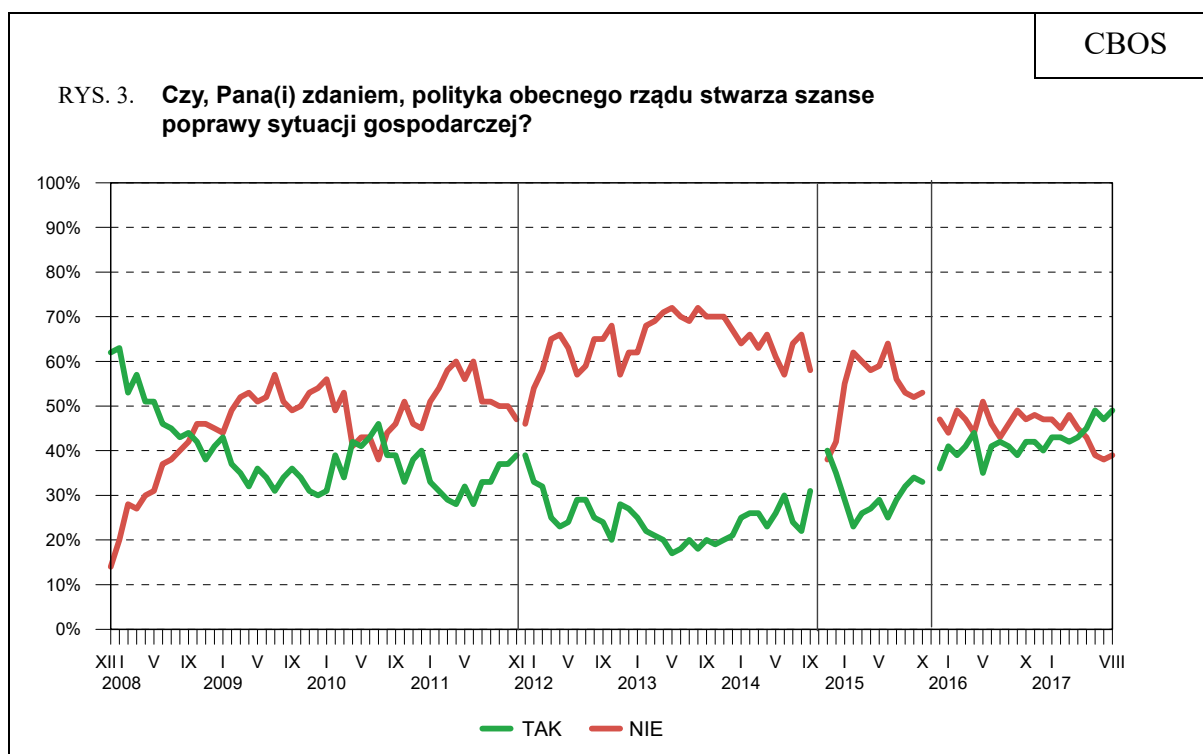
Pozytywne oceny wyników działalności rządu premier Beaty Szydło od czasu objęcia przez nią władzy niezmiennie zdecydowanie przeważają wśród badanych deklarujących prawicowe poglądy polityczne (76%), natomiast wśród identyfikujących się z lewicą niemal taki sam odsetek ocenia je negatywnie (71%). Wśród respondentów deklarujących poglądy centrowe opinie o dotychczasowych działaniach rządu są podzielone – z niewielką przewagą ocen pozytywnych (46%) nad negatywnymi (43%). Także wśród badanych niepotrafiących określić swoich poglądów politycznych na osi lewica–centrum–prawica największą grupę stanowią osoby wystawiające działalności rządu oceny pozytywne (45%) – zob. tabelę aneksową 2.

Spośród zmiennych społeczno-demograficznych ocenę efektów działań rządu Beaty Szydło istotnie różnicuje również poziom wykształcenia badanych. Tak jak w przypadku ogólnego nastawienia do obecnego gabinetu, im wyższy poziom edukacji, tym niższy odsetek pozytywnie oceniających wyniki jego dotychczasowej działalności i wyższy odsetek

oceniających ją negatywnie. W efekcie wśród osób z wykształceniem wyższym większość stanowią badani oceniający pracę rządu źle (56%), natomiast wśród osób bez wyższego wykształcenia – ogólnie rzecz biorąc – przeważają pozytywne oceny dotychczasowych działań rządu (zob. tabelę aneksową 2). Ponadto warto dodać, iż wśród badanych legitymujących się co najwyżej świadectwem ukończenia zasadniczej szkoły zawodowej wyniki dotychczasowej działalności obecnego gabinetu znacznie częściej pozytywnie oceniają mężczyźni niż kobiety i w efekcie pozytywne oceny generalnie częściej notujemy wśród mężczyzn niż kobiet.

OCENA POLITYKI GOSPODARCZEJ RZĄDU

W porównaniu z początkiem lipca bardziej skryształizowały się również oceny polityki gospodarczej obecnego rządu, z tym, że w większym stopniu przybyło ocen pozytywnych (o 2 punkty procentowe) niż negatywnych (o 1 punkt). Obecnie blisko połowa (49%) badanych uważa, że stwarza ona szanse poprawy sytuacji gospodarczej, a 39% jest przeciwnego zdania. Działania rządu w obszarze gospodarki nie potrafi ocenić 12% respondentów. Tym samym obecne oceny polityki gospodarczej rządu są identyczne jak te z czerwca br., czyli jedne z najlepszych od początku powstania obecnego gabinetu.



Do listopada 2011 roku wskazania dotyczyły pierwszego rządu Donalda Tuska, od grudnia 2011 roku – drugiego rządu Donalda Tuska, od listopada 2014 roku dotyczyły rządu Ewy Kopacz, a od grudnia 2015 roku dotyczą rządu Beaty Szydło. Pominięto odpowiedzi „trudno powiedzieć”

Tabela 5

Czy, Pana(i) zdaniem, polityka obecnego rządu stwarza szanse poprawy sytuacji gospodarczej ?	Wskazania respondentów według terminów badań													
	2016						2017							
	VII	VIII	IX	X	XI	XII	I	II	III	IV	V	VI	VII	VIII
	w procentach													
Tak	42	41	39	42	42	40	43	43	42	43	45	49	47	49
Nie	43	46	49	47	48	47	47	45	48	45	43	39	38	39
Trudno powiedzieć	15	13	12	11	10	13	10	12	10	13	12	12	15	12

Także opinie o polityce gospodarczej obecnego rządu związane są przede wszystkim z afiliacjami politycznymi badanych, a najbardziej różnicują je preferencje partyjne. O ile 93% deklarujących zamiar głosowania w hipotetycznych wyborach do Sejmu na prawicę zjednoczoną pod szyldem Prawo i Sprawiedliwość uważa, że polityka obecnego rządu stwarza szanse poprawy sytuacji gospodarczej, o tyle przytłaczająca większość potencjalnych wyborców Nowoczesnej Ryszarda Petru i Platformy Obywatelskiej jest przeciwnego zdania (odpowiednio 82% i 77%). Krytyczne opinie na temat polityki rządu w sferze gospodarki wyraża też większość zwolenników Kukiz'15 (54%), respondentów deklarujących absencję w ewentualnych wyborach parlamentarnych (51%) i połowa badanych, którzy deklarują zamiar głosowania, ale jeszcze nie wiedzą, którą partię poprzeć (50%). Wśród niezdecydowanych, czy pójść na głosowanie, częstsze są oceny pozytywne niż negatywne (47% wobec 30%).

Tabela 6

Potencjalne elektoraty*	Czy, Pana(i) zdaniem, polityka obecnego rządu stwarza szansę poprawy sytuacji gospodarczej?		
	Tak	Nie	Trudno powiedzieć
	w procentach		
Prawo i Sprawiedliwość (wraz z Solidarną Polską i Polską Razem)	93	1	5
Platforma Obywatelska	17	77	7
Kukiz'15	43	54	3
Nowoczesna	12	82	6
Niezdecydowani, na kogo głosować	34	50	16
Niezdecydowani, czy wziąć udział w wyborach	47	30	23
Niezamierzający brać udziału w wyborach	27	51	22

* Określone na podstawie deklaracji poparcia danego ugrupowania w ewentualnych wyborach parlamentarnych

Biorąc pod uwagę deklarowane poglądy polityczne zauważyć można, że 72% badanych identyfikujących się z prawicą w efekcie działań obecnego rządu spodziewa się poprawy sytuacji gospodarczej, niewiele mniej (68%) respondentów o orientacji lewicowej nie dostrzega w polityce prowadzonej przez rząd szans na rozwój gospodarki. Krytyczne oceny polityki gospodarczej rządu najczęstsze są także wśród mocno spolaryzowanych ankietowanych

deklarujących poglądy centrowe (46% ocen negatywnych wobec 44% pozytywnych), natomiast wśród również mocno podzielonych badanych niepotrafiących określić swoich poglądów politycznych na osi lewica–centrum–prawica nieco częstsze są oceny pozytywne (40%) niż negatywne (36%) – zob. tabelę aneksową 3.

Analizując zróżnicowanie ocen wyłącznie w zależności od zmiennych społeczno-demograficznych zauważyć można, iż odbiór polityki gospodarczej rządu jest związany istotnie statystycznie z osiągniętym przez badanych poziomem wykształcenia oraz ich płcią i wiekiem. Im wyższy poziom edukacji osiągnęli respondenci, tym częściej wystawiają polityce gospodarczej rządu oceny negatywne, a rzadziej pozytywne (zob. tabelę aneksową 3). W większości negatywnie oceniają ją osoby z wyższym wykształceniem (53%), a pozytywnie badani z wykształceniem podstawowym lub gimnazjalnym (60%). Także wśród respondentów z wykształceniem zasadniczym zawodowym i średnim częstsze są oceny pozytywne niż negatywne. Rozkład ocen polityki gospodarczej rządu w zależności od wieku badanych pokazuje, iż najbardziej krytyczni są najmłodsi (18–24 lata), z których blisko połowa (49%) ocenia ją negatywnie. Im bardziej zaawansowany wiek, tym więcej ocen pozytywnych, a mniej negatywnych. Ponadto politykę gospodarczą rządu lepiej oceniają mężczyźni niż kobiety.

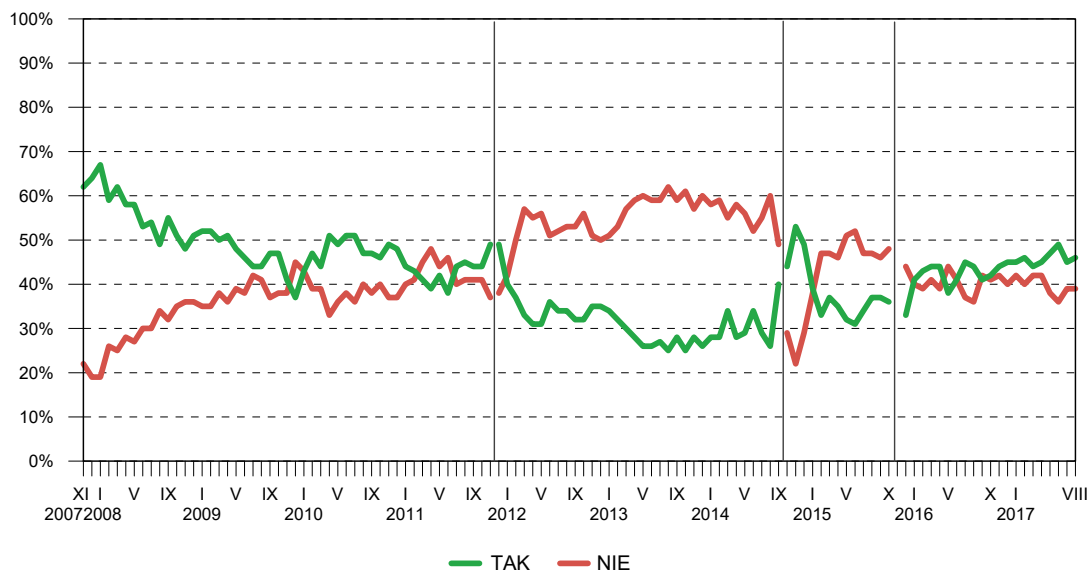
AKCEPTACJA PREMIERA

Akceptacja osoby premiera po znaczącym spadku na początku lipca br. wzrosła tylko nieznacznie (o 1 punkt procentowy, do 46%) i choć zwolennicy premier Beaty Szydło zdecydowanie przeważają nad przeciwnikami (39%, bez zmian), to nadal jej społeczny odbiór jest gorszy niż w czerwcu br., kiedy poparcie dla sprawowania przez nią funkcji Prezesa Rady Ministrów było rekordowo wysokie.

Tabela 7

Czy jest Pan(i) zadowolony(a) z tego, że na czele rządu stoi Beata Szydło ?	Wskazania respondentów według terminów badań													
	2016						2017							
	VII	VIII	IX	X	XI	XII	I	II	III	IV	V	VI	VII	VIII
	w procentach													
Tak	45	44	41	42	44	45	45	46	44	45	47	49	45	46
Nie	37	36	42	41	42	40	42	40	42	42	38	36	39	39
Trudno powiedzieć	18	20	17	17	14	15	13	14	14	13	15	14	16	14

RYS. 4. Czy jest Pan(i) zadowolony(a) z tego, że na czele rządu stoi Beata Szydło?



Do listopada 2011 roku wskazania dotyczyły pierwszego rządu Donalda Tuska, od grudnia 2011 roku – drugiego rządu Donalda Tuska, od października 2014 roku dotyczyły rządu Ewy Kopacz, a od grudnia 2015 roku dotyczą rządu Beaty Szydło. Pominięto odpowiedzi „trudno powiedzieć”

Podobnie jak w przypadku poparcia udzielanego rządowi oraz ocen jego pracy, zadowolenie z tego, że na jego czele stoi Beata Szydło, różnicują przede wszystkim preferencje partyjne i deklarowane poglądy polityczne. Z osoby premiera zadowolona jest zdecydowana większość potencjalnych wyborców Prawa i Sprawiedliwości i dwóch ugrupowań współtworzących rząd, a tyle samo zwolenników Nowoczesnej Ryszarda Petru jest z tego faktu niezadowolonych (po 92%). Niezadowolenie z tego, że na czele rządu stoi Beata Szydło, w zdecydowanej większości wyraża też potencjalny elektorat Platformy Obywatelskiej (82%) oraz ponad połowa zwolenników Kukiz' 15 (56%) i badanych zamierzających pójść na wybory, ale niewiedzących, którą partię poprą (55%). Wyraźna przewaga niezadowolonych (39%) nad zadowolonymi (31%) widoczna jest też wśród mocno podzielonych respondentów deklarujących absencję w hipotetycznych wyborach parlamentarnych. Wśród niezdecydowanych, czy głosować, połowę stanowią natomiast zadowoleni z faktu, że rządem kieruje Beata Szydło (50%).

Tabela 8

Potencjalne elektoraty*	Czy jest Pan(i) zadowolony(a) z tego, że na czele rządu stoi Beata Szydło?		
	Tak	Nie	Trudno powiedzieć
	w procentach		
Prawo i Sprawiedliwość (wraz z Solidarną Polską i Polską Razem)	92	4	4
Platforma Obywatelska	10	82	7
Kukiz'15	31	56	14
Nowoczesna	0	92	8
Niezdecydowani, na kogo głosować	27	55	18
Niezdecydowani, czy wziąć udział w wyborach	50	27	24
Niezamierzający brać udziału w wyborach	31	39	30

* Określone na podstawie deklaracji poparcia danego ugrupowania w ewentualnych wyborach parlamentarnych

Z szefowej rządu zadowolonych jest 71% badanych o orientacji prawicowej, natomiast niezadowolenie deklaruje 72% ankietowanych identyfikujących się z lewicą. Wśród osób o poglądach centrowych częściej deklarowane jest niezadowolenie (45%) niż zadowolenie (37%) z faktu, iż rządem kieruje Beata Szydło, natomiast największa grupa wśród badanych, którzy nie potrafią określić swoich poglądów politycznych na osi lewica–centrum–prawica, wyraża zadowolenie z faktu, że to ona stoi na czele rządu (41%) – zob. tabelę aneksową 4.

Z analiz zróżnicowań społeczno-demograficznych wynika, że – tak jak w przypadku ogólnego stosunku do rządu oraz ocen efektów jego działań i prowadzonej polityki gospodarczej – zadowolenie z osoby premiera różnicuje przede wszystkim poziom wykształcenia badanych (zob. tabelę aneksową 4). Zadowoleni z Beaty Szydło jako premiera są w zdecydowanej większości badani z wykształceniem podstawowym lub gimnazjalnym (65%) oraz zasadniczym zawodowym (55%). Wśród osób z wykształceniem średnim jest natomiast tyle samo zwolenników co przeciwników pani premier (po 43%). Niezadowolenie z tego, że na czele rządu stoi Beata Szydło, przeważa jedynie wśród absolwentów wyższych uczelni (54%). Ponadto wśród osób z wykształceniem zasadniczym zawodowym znacznie częściej z faktu, iż rządem kieruje Beata Szydło, zadowoleni są mężczyźni niż kobiety, natomiast wśród badanych z wyższym wykształceniem niechęć do osoby premiera znacznie częściej występuje wśród osób dysponujących miesięcznie dochodami w wysokości co najmniej 2000 złotych na osobę w rodzinie niż mających niższe dochody *per capita*.

Podobnie jak ogólne nastawienie ankietowanych do rządu Beaty Szydło, akceptacja jej samej w roli premiera wiąże się też istotnie statystycznie z wiekiem badanych – im starsza grupa wiekowa, tym więcej zadowolonych, że stoi ona na czele rządu (od 30% wśród osób w wieku 18–24 lata do 61% wśród mających ukończone 65 lat). Ponadto w grupie poniżej

35 roku życia, w której odnotowaliśmy więcej przeciwników niż zwolenników obecnego rządu, także więcej badanych wyraża niezadowolenie niż zadowolenie z faktu, iż kieruje nim Beata Szydło.



Ogólny bilans dotychczasowej działalności rządu w oczach ponad połowy badanych wypada pozytywnie. Nawet osoby, które nie deklarują się jako zwolennicy rządu Beaty Szydło, doceniają efekty jego działań (pozytywne oceny dotychczasowej działalności wystawia 44% deklarujących obojętność wobec obecnego rządu, 16% niepotrafiących określić swojego doń stosunku i 7% jego przeciwników).

Stosunek do obecnego rządu i osoby Prezesa Rady Ministrów jest niezmiennie mocno zideologizowany. Społecznym zapleczem gabinetu Beaty Szydło i jej samej jako premiera są przede wszystkim zwolennicy Prawa i Sprawiedliwości oraz pozostałych partii mających swoich przedstawicieli w rządzie, natomiast przeciwnicy obecnego gabinetu i pani premier rekrutują się przede wszystkim spośród potencjalnych wyborców Platformy Obywatelskiej i Nowoczesnej Ryszarda Petru. Przeciwnikami obecnego rządu i pani premier są też na ogół badani deklarujący zamiar pójścia na głosowanie, ale niewiedzący, którą partię poprą. Z obecnym gabinetem i podejmowanymi przez niego działaniami najczęściej identyfikują się zwolennicy prawicy oraz osoby najbardziej religijne. W opozycji ustawiają się natomiast przede wszystkim respondenci identyfikujący się z lewicą oraz nieuczestniczący w praktykach religijnych. Poparcie dla rządu jest jednak szersze niż elektorat PiS. Choć 64% zwolenników rządu, 54% pozytywnie oceniających dotychczasowe efekty jego działań, 56% pozytywnie oceniających jego politykę gospodarczą i 57% zadowolonych z osoby premiera w hipotetycznych wyborach do Sejmu zagłosowałoby na listy firmowane przez tę partię, to znacząca część popierających obecny rząd i jego działania rekrutuje się spośród osób niezdecydowanych, czy głosować w ewentualnych wyborach. Zdeklarowani wyborcy partii innych niż PiS stanowią niewielką część popierających rząd (są to najczęściej zwolennicy Kukiz'15). Mniej więcej co trzeci przeciwnik rządu jest natomiast obecnie potencjalnym wyborcą PO, a co dziesiąty głosowałoby na Nowoczesną. Znaczący udział w grupie niechętnej rządowi i premier Beacie Szydło stanowią też badani deklarujący, że na pewno nie głosowałiby w ewentualnych wyborach parlamentarnych.

Opracowała
Barbara BADORA