

Nastroje społeczne we wrześniu

20 lat Fundacji CBOS 1997–2017

Od 11 kwietnia 1997 r., od wejścia w życie ustawy z dnia 20 lutego 1997 r. o fundacji Centrum Badania Opinii Społecznej, **CBOS DZIAŁA JAKO FUNDACJA.**

Dwadzieścia lat w życiu politycznym, społecznym i w życiu fundacji to dużo. Wiele się przez ten czas zdarzyło.

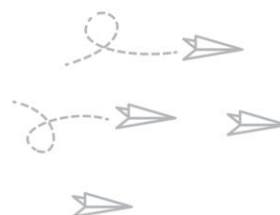
CBOS ZREALIZOWAŁ

836
badań



REZULTATY BADAŃ STATUTOWYCH UDOSTĘPNILIŚMY
SPOŁECZEŃSTWU, MEDIOM, INSTYTUCJOM PUBLICZNYM
I ORGANOM PAŃSTWOWYM W POSTACI

3735
komunikatów



PRACOWAŁO DLA NAS

3600
ankieterów



PRZEBADALIŚMY PONAD

1 000 000
respondentów



Naszym czytelnikom, naszym respondentom i sobie życzymy kolejnych lat owocnych i inspirujących badań, upowszechniania płynącej z nich wiedzy o społeczeństwie, a także popularyzacji dorobku fundacji CBOS.

Fundacja Centrum Badania Opinii Społecznej
ul. Świętojerska 5/7, 00-236 Warszawa
e-mail: sekretariat@cbos.pl; info@cbos.pl
<http://www.cbos.pl>
(48 22) 629 35 69

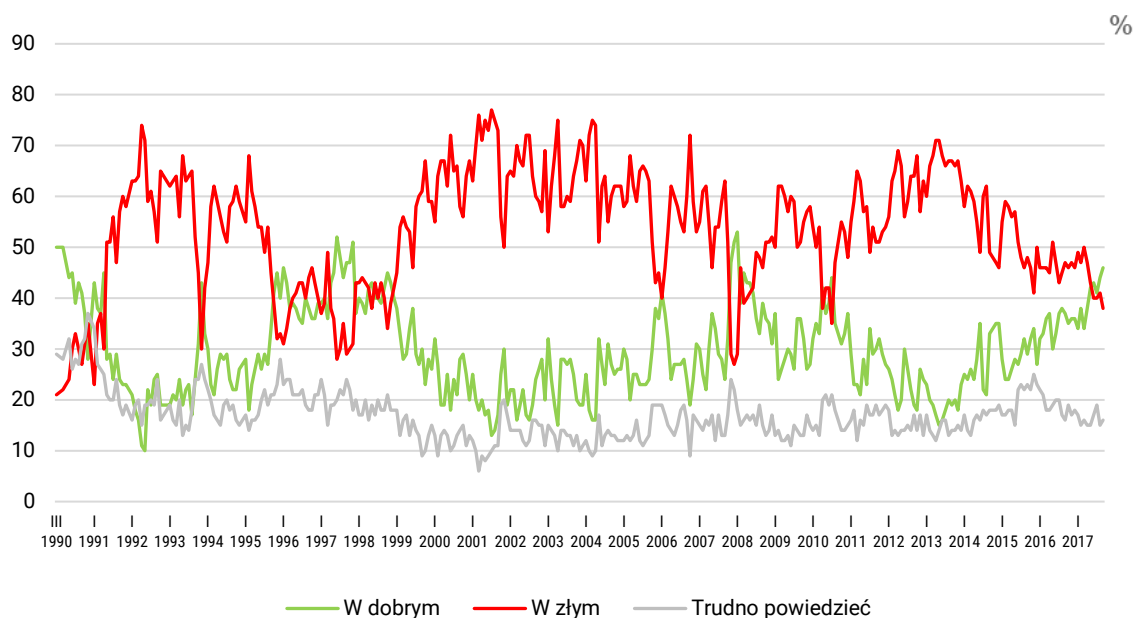
Wrzesień¹ przyniósł dalszą nieznaczną poprawę nastrojów społecznych. Minimalnie przybyło pozytywnych, a zarazem ubyło negatywnych ocen sytuacji w kraju w wymiarze ogólnym oraz politycznym i gospodarczym. Nieco poprawiły się oceny sytuacji materialnej gospodarstw domowych i jednocześnie umocniły nadzieje na dalszą jej poprawę. Trochę mniej pesymistyczne niż przed miesiącem są przewidywania dotyczące ogólnej sytuacji w kraju, kondycji polskiej gospodarki oraz jakości życia respondentów i ich rodzin. W stosunku do sierpnia poziom poczucia zagrożenia bezrobociem wśród pracujących nieco spadł i obecnie jest jednym z najniższych w historii naszych badań.

OCENY

We wrześniu o 2 punkty procentowe zwiększył się odsetek dobrych **ocen ogólnej sytuacji** w kraju, a o 3 punkty zmalał odsetek złych. Tym samym obecna przewaga opinii pozytywnych nad negatywnymi (46% wobec 38%) sprawia, że jest to najlepszy bilans od ponad siedmiu lat.

CBOS

RYS. 1. Czy, ogólnie rzecz biorąc, sytuacja w naszym kraju zmierza w dobrym czy też w złym kierunku?



¹ Badanie „Aktualne problemy i wydarzenia” (328) przeprowadzono metodą wywiadów bezpośrednich (face-to-face) wspomaganym komputerowo (CAPI) w dniach 7–14 września 2017 roku na liczącej 985 osób reprezentatywnej próbie losowej dorosłych mieszkańców Polski.

TABELA 1

Czy, ogólnie rzecz biorąc, sytuacja w naszym kraju zmierza w dobrym czy też w złym kierunku?	Wskazania respondentów według terminów badań												
	2016				2017								
	IX	X	XI	XII	I	II	III	IV	V	VI	VII	VIII	IX
	w procentach												
W dobrym	37	35	36	36	34	38	34	38	42	43	41	44	46
W złym	47	46	47	46	49	47	50	47	43	40	40	41	38
Trudno powiedzieć	16	19	17	18	17	15	16	15	15	17	19	15	16

Postrzeżenie ogólnej sytuacji w Polsce zróżnicowane jest przede wszystkim w zależności od poglądów politycznych badanych oraz ich zaangażowania religijnego. Niezadowoleni z kierunku rozwoju sytuacji w kraju są głównie respondenci o orientacji lewicowej (67% opinii negatywnych) oraz niepraktykujący religijnie (56%). Krytyczne opinie częściej niż inni wyrażają także mieszkańcy największych miast (51% opinii negatywnych), osoby niezadowolone ze swojej sytuacji materialnej (47% opinii negatywnych), badani z wyższym wykształceniem (44%), o dochodach *per capita* od 1400 do 1999 zł (45%), a w grupach społeczno-zawodowych – kadra kierownicza oraz specjaliści wyższego i średniego szczebla (odpowiednio 48% i 45%) – zob. tabelę aneksową 1.

W potencjalnych elektoratach głównych ugrupowań politycznych zadowolenie z rozwoju sytuacji w Polsce przeważa nad niezadowoleniem przede wszystkim wśród zwolenników PiS (87% wobec 6%), a w dalszej kolejności także wśród potencjalnych wyborców ruchu Kukiz'15 (48% wobec 30%) oraz osób niezdecydowanych co do uczestnictwa w ewentualnych wyborach (40% wobec 33%). Ci natomiast, którzy chcą głosować na PO i Nowoczesną, podobnie jak osoby niezamierzające uczestniczyć w wyborach parlamentarnych, najczęściej negatywnie wypowiadają się o kierunku zmian w Polsce, przy czym najbardziej krytyczni w swoich ocenach są wyborcy ugrupowania Ryszarda Petru.

TABELA 2

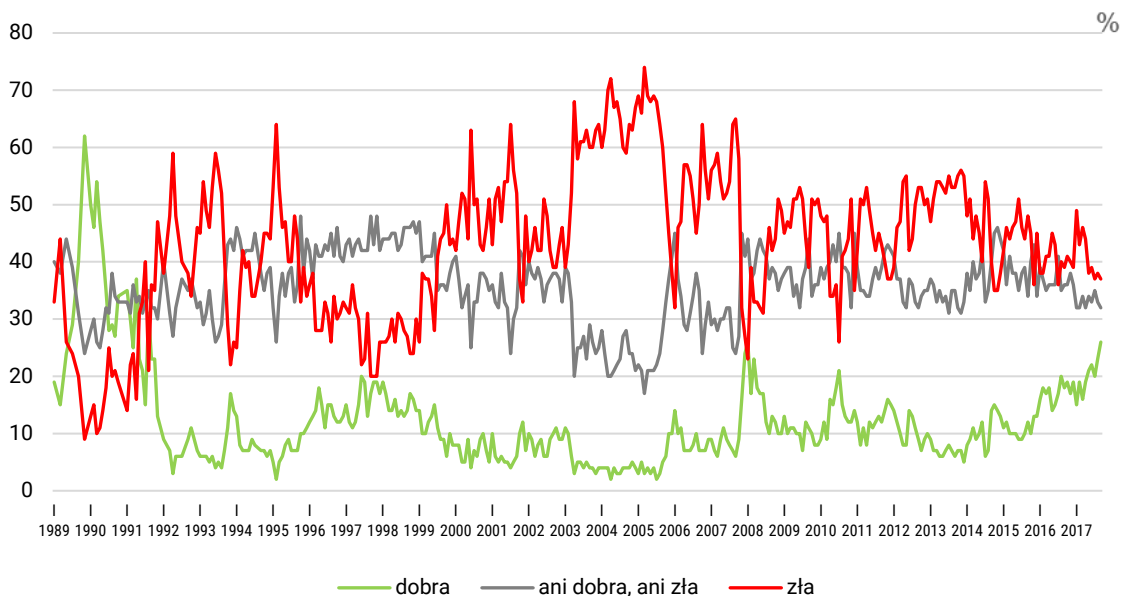
Potencjalne elektoraty*	Czy, ogólnie rzecz biorąc, sytuacja w naszym kraju zmierza w dobrym czy też w złym kierunku?		
	W dobrym	W złym	Trudno powiedzieć
	w procentach		
Prawo i Sprawiedliwość (wraz z Solidarną Polską i Polską Razem)	87	6	7
Kukiz'15	48	30	22
Platforma Obywatelska	13	78	9
Nowoczesna**	7	82	11
Niezdecydowani, czy wziąć udział w wyborach	40	33	27
Niezamierzający brać udziału w wyborach	30	46	24

* Określone na podstawie deklaracji głosowania w ewentualnych wyborach parlamentarnych

** Dane dotyczące tego elektoratu należy traktować z ostrożnością ze względu na niewielką jego liczebność w próbie

W ostatnim miesiącu nieco poprawiły się także **oceny sytuacji politycznej** w Polsce. Za złą uważa ją obecnie 37% badanych, natomiast za dobrą – ponad jedna czwarta (26%, wzrost o 3 punkty procentowe). Co trzeci respondent (32%) twierdzi, że sytuacja polityczna w kraju jest przeciętna – ani dobra, ani zła.

RYS. 2. Jak Pan(i) ogólnie ocenia obecną sytuację polityczną w Polsce?
Czy jest ona:



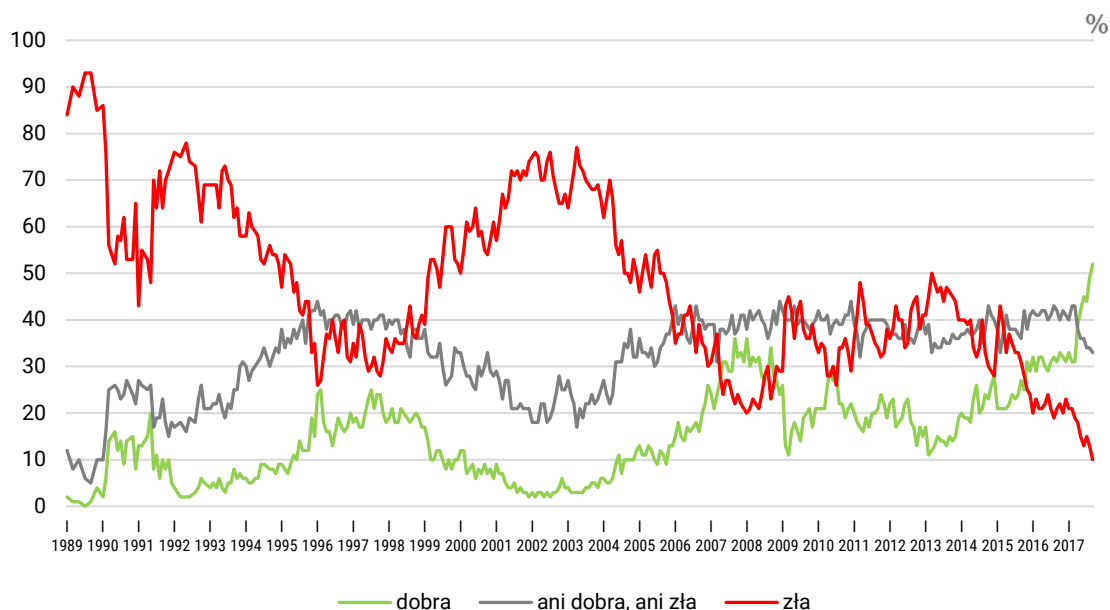
Pominięto odpowiedzi „trudno powiedzieć”

TABELA 3

Jak Pan(i) ogólnie ocenia obecną sytuację polityczną w Polsce? Czy jest ona:	Wskazania respondentów według terminów badań												
	2016				2017								
	IX	X	XI	XII	I	II	III	IV	V	VI	VII	VIII	IX
	w procentach												
– dobra	18	19	17	19	15	19	16	19	21	22	20	23	26
– ani dobra, ani zła	36	36	38	36	32	32	34	32	34	33	35	33	32
– zła	39	41	40	39	49	43	46	44	38	39	37	38	37
Trudno powiedzieć	7	4	5	6	4	5	5	5	7	6	8	6	5

Po raz kolejny poprawiły się również **oceny sytuacji gospodarczej** w Polsce. Od sierpniowego pomiaru odsetek osób oceniających ją dobrze wzrósł o 3 punkty procentowe (do 52%) i w takim samym stopniu zmniejszył się odsetek tych, które uznają ją za złą (z 13% do 10%). Jedna trzecia badanych (33%) sądzi, że sytuacja gospodarcza w kraju jest przeciętna. Obecne oceny stanu gospodarki są najlepsze w historii naszych badań.

RYS. 3. Jak Pan(i) ogólnie ocenia obecną sytuację gospodarczą w Polsce?
Czy jest ona:



Pominięto odpowiedzi „trudno powiedzieć”

TABELA 4

Jak Pan(i) ogólnie ocenia obecną sytuację gospodarczą w Polsce? Czy jest ona:	Wskazania respondentów według terminów badań												
	2016				2017								
	IX	X	XI	XII	I	II	III	IV	V	VI	VII	VIII	IX
	w procentach												
– dobra	31	33	32	31	33	31	31	39	42	45	44	49	52
– ani dobra, ani zła	42	40	42	41	40	43	43	38	36	36	34	34	33
– zła	21	22	20	23	21	21	19	18	15	13	15	13	10
Trudno powiedzieć	6	5	6	5	6	6	7	5	7	6	7	5	5

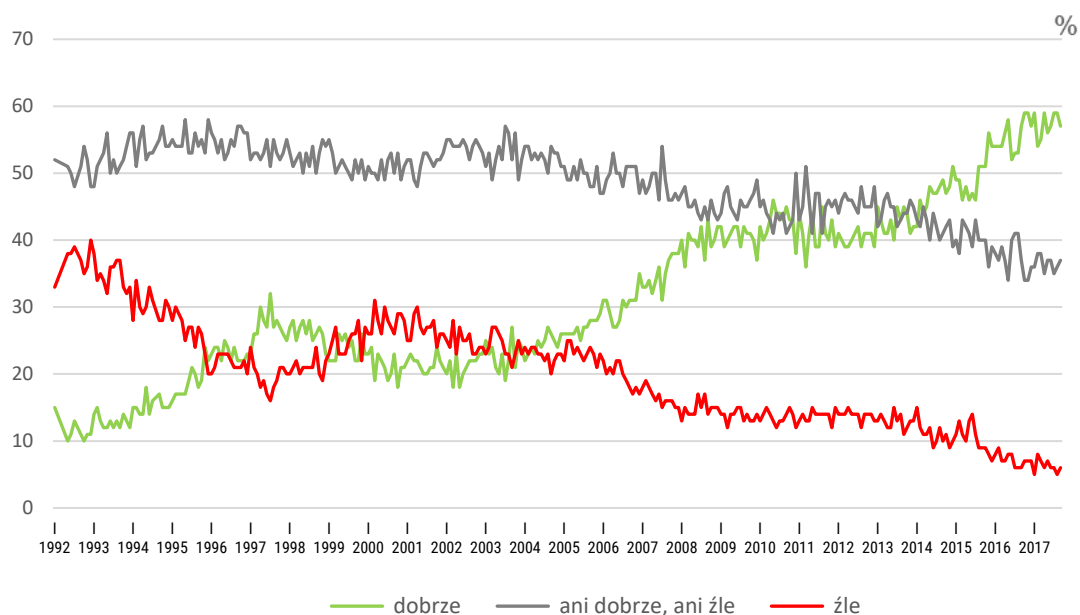
Odsetek osób dobrze oceniających **poziom życia swój i swoich rodzin** zmniejszył się od sierpnia o 2 punkty procentowe (do 57%), co oznacza powrót do poziomu ocen z maja i czerwca. Jako złą określa jakość życia swojej rodziny 6% respondentów, a jako przeciętną – ponad jedna trzecia (37%).

TABELA 5

Czy obecnie Panu(i) i Pana(i) rodzinie żyje się:	Wskazania respondentów według terminów badań												
	2016				2017								
	IX	X	XI	XII	I	II	III	IV	V	VI	VII	VIII	IX
	w procentach												
– dobrze	57	59	59	57	59	54	55	59	56	57	59	59	57
– ani dobrze, ani źle	37	34	34	36	36	38	38	35	37	37	35	36	37
– źle	6	7	7	7	5	8	7	6	7	6	6	5	6

CBOS

RYS. 4. Czy obecnie Panu(i) i Pana(i) rodzinie żyje się:



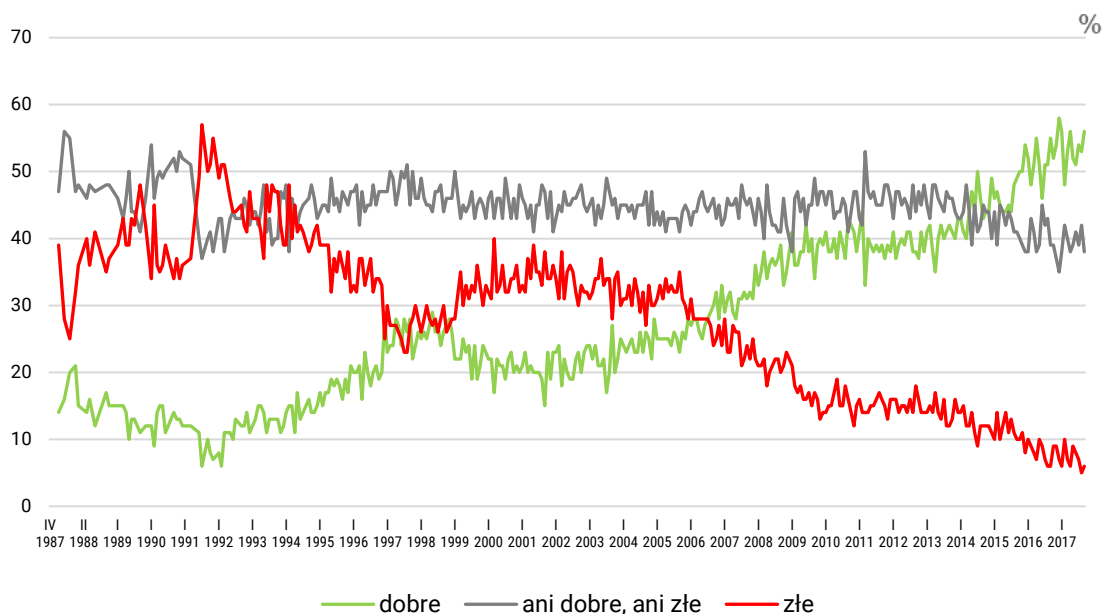
Pominięto odpowiedzi „trudno powiedzieć”

W ciągu ostatniego miesiąca nieco poprawiły się **oceny warunków materialnych gospodarstw domowych**. Odsetek badanych uważających je za dobre wzrósł o 3 punkty procentowe (do 56%), a o 4 punkty (do 38%) zmniejszyła się grupa tych, którzy określają swoją sytuację materialną jako przeciętną. Odsetek osób niezadowolonych praktycznie uległ zmianie (6%).

TABELA 6

Jak Pan(i) ocenia obecne warunki materialne swojego gospodarstwa domowego? Czy są one:	Wskazania respondentów według terminów badań												
	2016				2017								
	IX	X	XI	XII	I	II	III	IV	V	VI	VII	VIII	IX
	w procentach												
– dobre	55	52	54	58	56	48	53	56	52	51	54	53	56
– ani dobre, ani źle	39	39	37	35	38	42	40	38	39	41	39	42	38
– źle	6	9	9	7	6	10	7	6	9	8	7	5	6

RYS. 5. Jak Pan(i) ocenia obecne warunki materialne swojego gospodarstwa domowego? Czy są one:



Do marca 1992 roku pytanie brzmiało: „Jak ocenia Pan(i) swoje (rodziny) obecne warunki materialne?”, a środkową kategorią skali było „średnie, przeciętne”

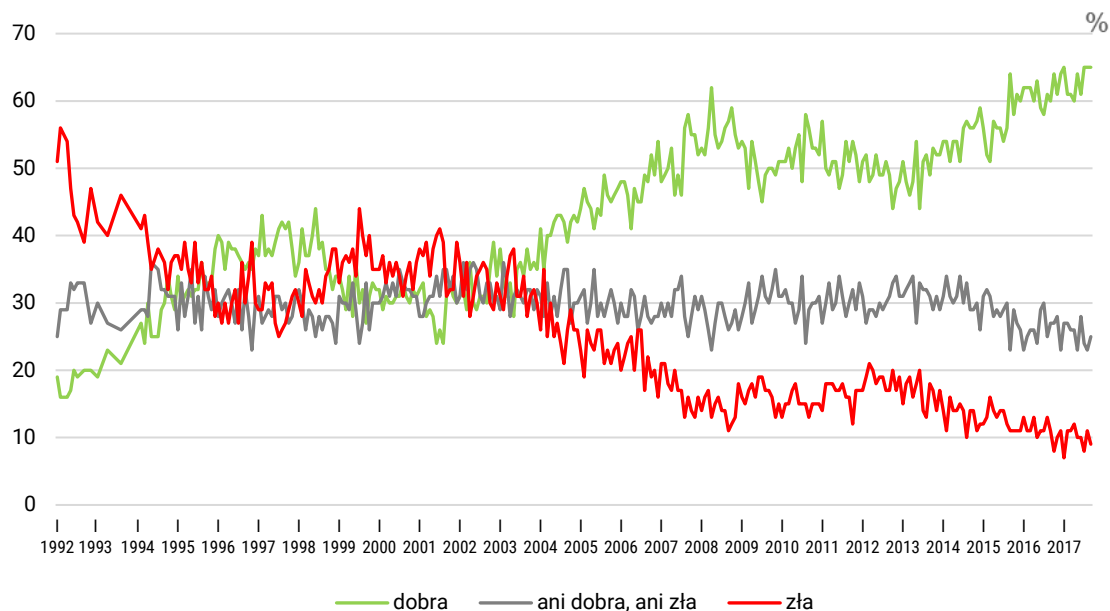
Nieco mniej krytyczne niż w sierpniu są **oceny sytuacji w zakładach pracy**. Nie zmienił się wprowadzić odsetek pracujących, którzy uznają ją za dobrą (65%), jednak ubyło (z 11% do 9%) tych, którzy są z niej niezadowoleni. Jedna czwarta zatrudnionych (25%, wzrost o 2 punkty procentowe) uważa, że sytuacja w ich miejscu pracy jest przeciętna.

TABELA 7

Jak Pan(i) ogólnie ocenia obecną sytuację w Pana(i) zakładzie pracy? Czy jest ona:	Wskazania respondentów aktywnych zawodowo* według terminów badań												
	2016				2017								
	IX	X	XI	XII	I	II	III	IV	V	VI	VII	VIII	IX
N*	520	497	544	602	574	525	537	595	549	554	522	547	529
	w procentach												
– dobra	60	64	61	64	65	61	61	60	64	61	65	65	65
– ani dobra, ani zła	27	27	28	23	27	27	26	26	23	28	24	23	25
– zła	11	8	10	11	7	11	11	12	10	10	8	11	9
Trudno powiedzieć	2	1	1	2	1	2	1	2	3	1	3	1	1

* Dotyczy osób pracujących, także rolników oraz emerytów i rencistów pracujących w niepełnym wymiarze czasu

RYS. 6. Jak Pan(i) ogólnie ocenia obecną sytuację w Pana(i) zakładzie pracy?
Czy jest ona:



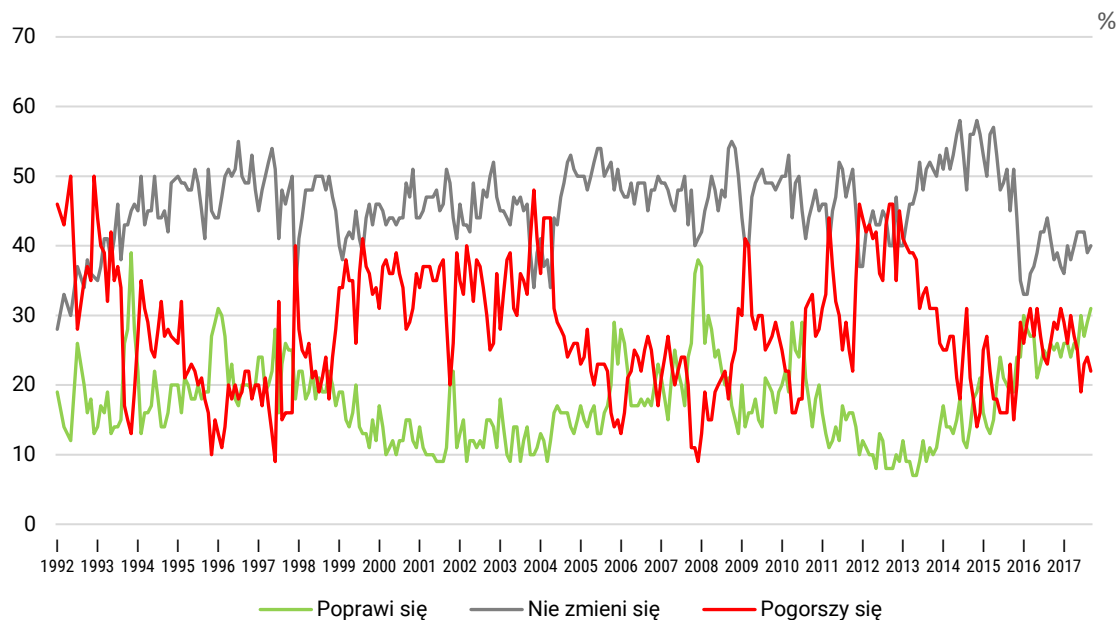
* Odpowiedzi osób pracujących. Pominięto odpowiedzi „trudno powiedzieć”

Oceny odnoszące się do wymiaru publicznego zróżnicowane są przede wszystkim w zależności od czynników światopoglądowych – religijności i poglądów politycznych. Zadowoleniu z ogólnej sytuacji w kraju, sytuacji politycznej i stanu gospodarki sprzyja częstsze uczestnictwo w praktykach religijnych oraz prawicowa orientacja polityczna (zob. tabele aneksowe 1–3). Z kolei w ocenie wymiaru prywatnego kwestie światopoglądowe schodzą na dalszy plan. Poziom życia respondentów i ich rodzin, warunki materialne gospodarstw domowych oraz sytuacja w zakładach pracy oceniane są najczęściej tym lepiej, im wyższy jest poziom wykształcenia badanych, im wyższa pozycja zawodowa oraz dochody *per capita*, a ponadto im większa miejscowość zamieszkania. Dodatkowo zadowolenie z sytuacji materialnej maleje wraz z wiekiem respondentów (zob. tabele aneksowe 4–5).

PRZEWIDYWANIA

Przewidywania dotyczące **rozwoju ogólnej sytuacji** w kraju również są nieco lepsze niż w sierpniu. Blisko jedna trzecia badanych (31%, wzrost o 2 punkty procentowe) spodziewa się, że w ciągu najbliższego roku sytuacja ta się poprawi, natomiast nieco ponad jedna piąta (22%, spadek o 2 punkty) obawia się jej pogorszenia. Nadal najczęściej podzielana jest opinia, że sytuacja w Polsce nie ulegnie zmianie (40%).

RYS. 7. Jak Pan(i) sądzi, czy w ciągu najbliższego roku sytuacja w Polsce poprawi się, pogorszy czy też się nie zmieni?



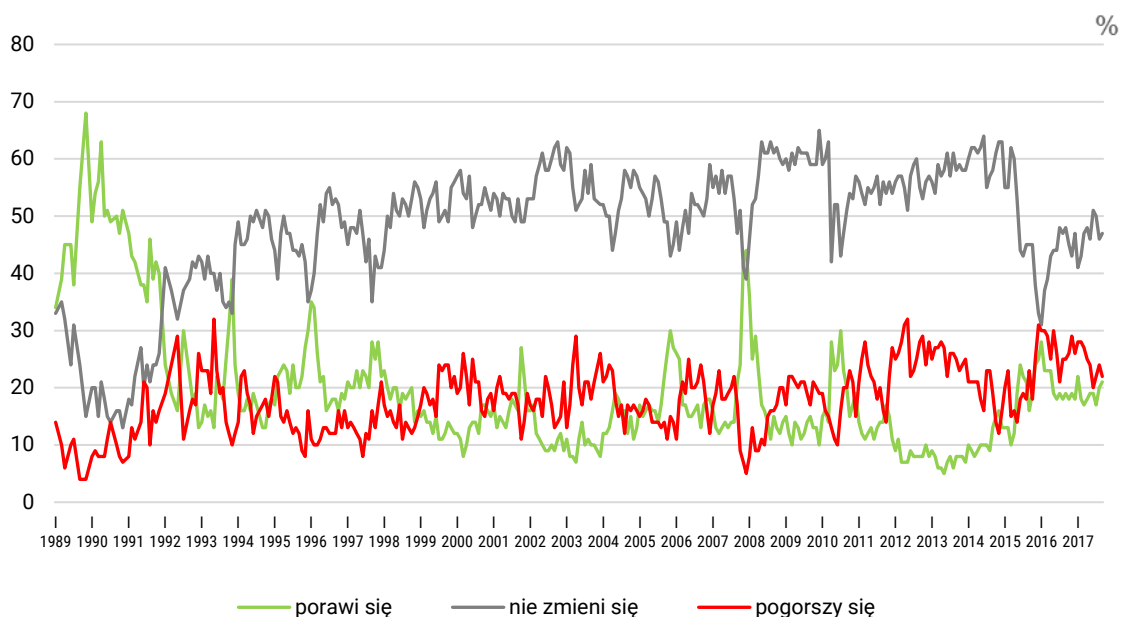
Pominięto odpowiedzi „trudno powiedzieć”

TABELA 8

Jak Pan(i) sądzi, czy w ciągu najbliższego roku sytuacja w Polsce poprawi się, pogorszy czy też się nie zmieni?	Wskazania respondentów według terminów badań												
	2016				2017								
	IX	X	XI	XII	I	II	III	IV	V	VI	VII	VIII	IX
	w procentach												
Poprawi się	26	25	26	24	26	26	24	26	25	30	27	29	31
Nie zmieni się	41	38	39	37	36	40	38	40	42	42	42	39	40
Pogorszy się	26	29	28	31	29	26	30	27	25	19	23	24	22
Trudno powiedzieć	7	8	7	8	9	8	7	7	8	9	8	8	7

Od sierpnia praktycznie nie zmieniły się prognozy rozwoju **sytuacji politycznej** w kraju. Blisko połowa badanych (47%) jest zdania, że w najbliższym roku pozostanie ona taka sama. Niemal równie liczne i stanowiące po jednej piątej ogółu ankietowanych są natomiast grupy respondentów przewidujących jej pogorszenie (22%, spadek o 2 punkty procentowe) oraz tych, którzy wyrażają nadzieję na poprawę (21%).

RYS. 8. Czy, Pana(i) zdaniem, w ciągu najbliższego roku sytuacja polityczna w Polsce:



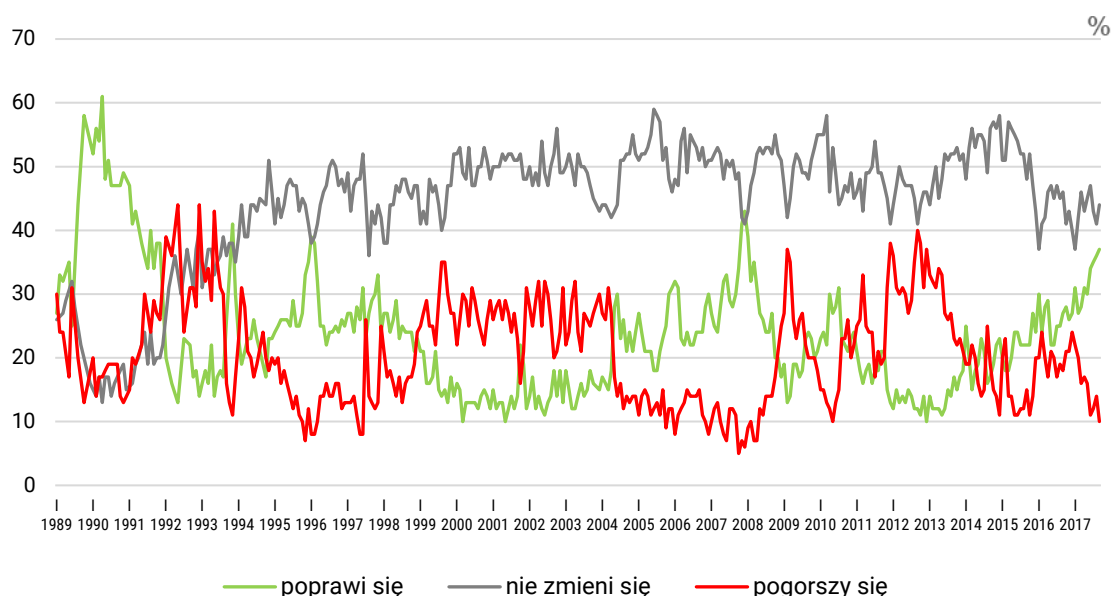
Pominięto odpowiedzi „trudno powiedzieć”

TABELA 9

Czy, Pana(i) zdaniem, w ciągu najbliższego roku sytuacja polityczna w Polsce:	Wskazania respondentów według terminów badań												
	2016				2017								
	IX	X	XI	XII	I	II	III	IV	V	VI	VII	VIII	IX
	w procentach												
– poprawi się	19	18	19	18	22	18	17	18	19	19	17	20	21
– nie zmieni się	48	45	43	47	41	43	47	48	46	51	50	46	47
– pogorszy się	25	26	29	26	28	28	27	25	24	20	22	24	22
Trudno powiedzieć	8	11	9	9	9	11	9	10	11	10	11	10	10

Nieco mniej pesymistyczne niż w sierpniu są przewidywania dotyczące **sytuacji gospodarczej** w Polsce. Już tylko co dziesiąty badany spodziewa się w tym względzie zmian na gorsze (10%, spadek o 4 punkty procentowe), natomiast ponad jedna trzecia prognozuje poprawę (37%). Niezmiennie najczęściej podzielane jest przekonanie, że w ciągu najbliższego roku sytuacja ekonomiczna kraju nie ulegnie zmianie (44%, wzrost o 3 punkty).

RYS. 9. Czy, Pana(i) zdaniem, w ciągu najbliższego roku sytuacja gospodarcza w Polsce:



Pominięto odpowiedzi „trudno powiedzieć”

TABELA 10

Czy, Pana(i) zdaniem, w ciągu najbliższego roku sytuacja gospodarcza w Polsce:	Wskazania respondentów według terminów badań												
	2016				2017								
	IX	X	XI	XII	I	II	III	IV	V	VI	VII	VIII	IX
	w procentach												
– poprawi się	27	28	26	27	31	27	28	31	30	34	35	36	37
– nie zmieni się	46	41	43	40	37	42	46	43	45	47	43	41	44
– pogorszy się	18	21	21	24	22	20	16	17	16	11	12	14	10
Trudno powiedzieć	9	10	10	9	10	10	10	9	9	8	10	9	9

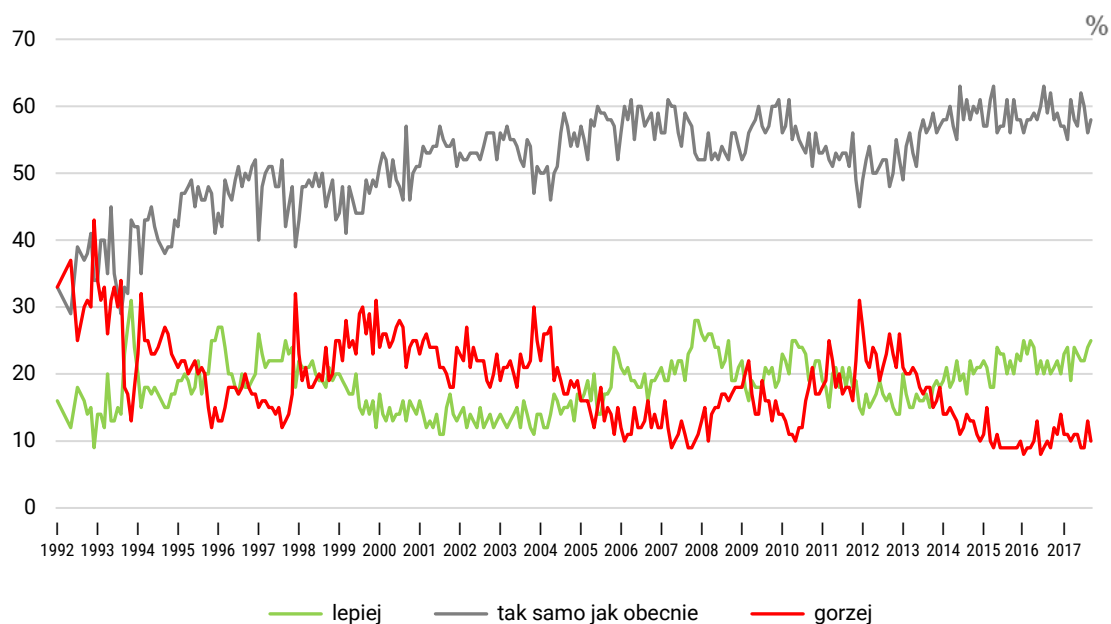
Tak jak przed miesiącem, większość badanych (58%, wzrost o 2 punkty procentowe) przewiduje, że w najbliższym roku **poziom życia ich samych i ich rodzin** pozostanie stabilny. Pogorszenia jakości życia spodziewa się co dziesiąty respondent (10%, spadek o 3 punkty), a poprawy – co czwarty (25%).

TABELA 11

Jak Pan(i) sądzi, czy za rok Panu(i) i Pana(i) rodzinnie będzie się żyło :	Wskazania respondentów według terminów badań												
	2016				2017								
	IX	X	XI	XII	I	II	III	IV	V	VI	VII	VIII	IX
	w procentach												
– lepiej	20	21	22	20	23	24	19	24	23	22	22	24	25
– tak samo	62	58	59	57	57	55	61	58	57	62	60	56	58
– gorzej	9	12	11	14	11	11	10	11	11	9	9	13	10
Trudno powiedzieć	9	9	8	9	9	10	10	8	9	7	9	7	7

CBOS

RYS. 10. Jak Pan(i) sądzi, czy za rok Panu(i) i Pana(i) rodzinie będzie się żyło:



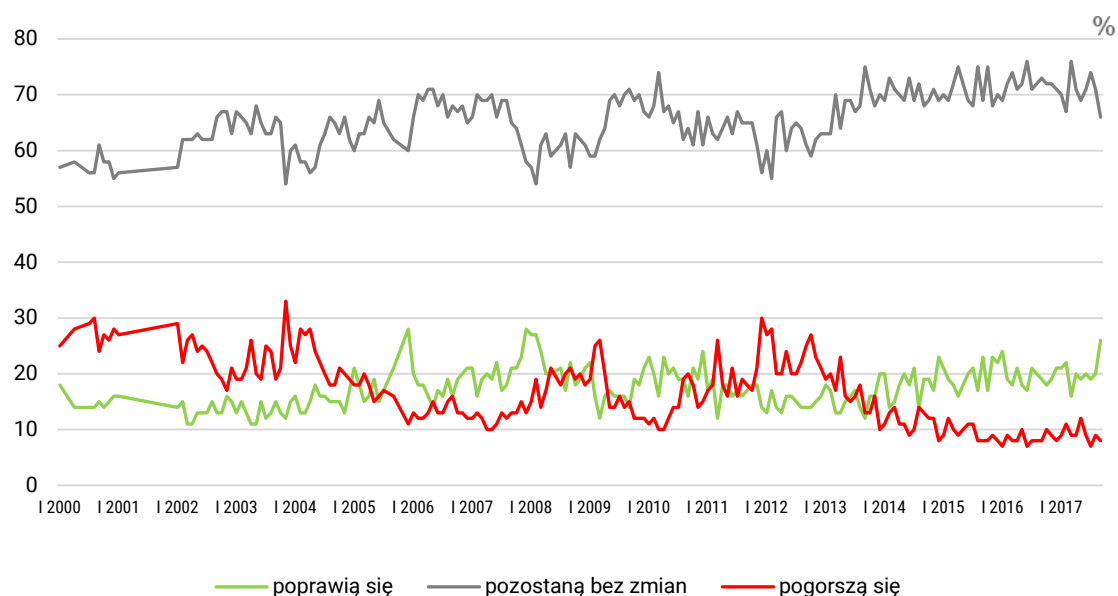
Pominięto odpowiedzi „trudno powiedzieć”

Wyraźnie zwiększył się (o 6 punktów procentowych, do 26%) odsetek osób sądzących, że w ciągu najbliższego roku poprawią się **warunki materialne ich gospodarstw domowych**. Stabilizacji w tym względzie oczekuje obecnie 66% respondentów (od sierpnia spadek o 5 punktów), natomiast stosunkowo nieliczni (8%) obawiają się pogorszenia.

TABELA 12

Jak Pan(i) sądzi, czy w ciągu najbliższego roku warunki materialne Pana(i) gospodarstwa domowego:	Wskazania respondentów według terminów badań												
	2016				2017								
	IX	X	XI	XII	I	II	III	IV	V	VI	VII	VIII	IX
	w procentach												
– poprawią się	19	18	19	21	21	22	16	20	19	20	19	20	26
– pozostaną bez zmian	73	72	72	71	70	67	76	71	69	71	74	71	66
– pogorszą się	8	10	9	8	9	11	9	9	12	9	7	9	8

RYS. 11. Jak Pan(i) sądzi, czy w ciągu najbliższego roku warunki materialne Pana(i) gospodarstwa domowego:



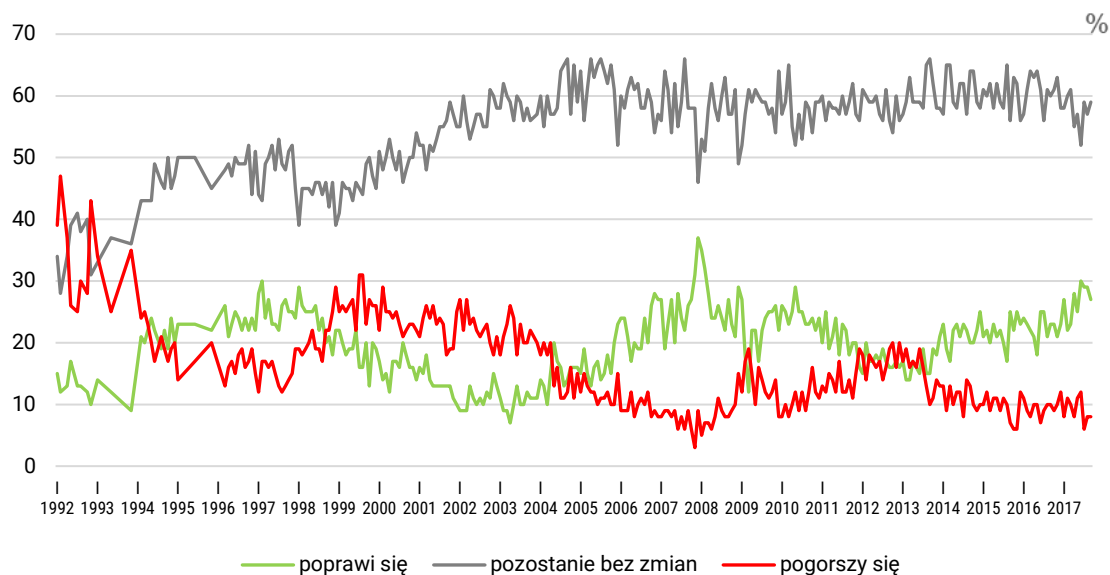
Minimalnie gorsze niż przed miesiącem są z kolei prognozy **sytuacji w zakładach pracy**. Poprawy spodziewa się obecnie 27% aktywnych zawodowo respondentów (spadek o 2 punkty procentowe), większość pracujących (59%, wzrost o 2 punkty) przewiduje, że sytuacja ta pozostanie bez zmian, a 8% uważa, że się pogorszy.

TABELA 13

Czy, Pana(i) zdaniem, w ciągu najbliższego roku sytuacja w Pana(i) zakładzie pracy:	Wskazania respondentów aktywnych zawodowo* według terminów badań												
	2016				2017								
	IX	X	XI	XII	I	II	III	IV	V	VI	VII	VIII	IX
N*	520	497	544	603	574	525	538	595	550	554	521	547	529
	w procentach												
– poprawi się	23	23	21	23	27	22	23	28	25	30	29	29	27
– pozostanie bez zmian	60	61	63	58	58	60	61	55	57	52	59	57	59
– pogorszy się	10	9	10	12	8	11	10	8	11	12	6	8	8
Trudno powiedzieć	7	7	6	7	7	7	5	9	7	6	6	6	6

* Dotyczy osób pracujących, także rolników oraz emerytów i rencistów pracujących w niepełnym wymiarze czasu

RYS. 12. Czy, Pana(i) zdaniem, w ciągu najbliższego roku sytuacja w Pana(i) zakładzie pracy*:

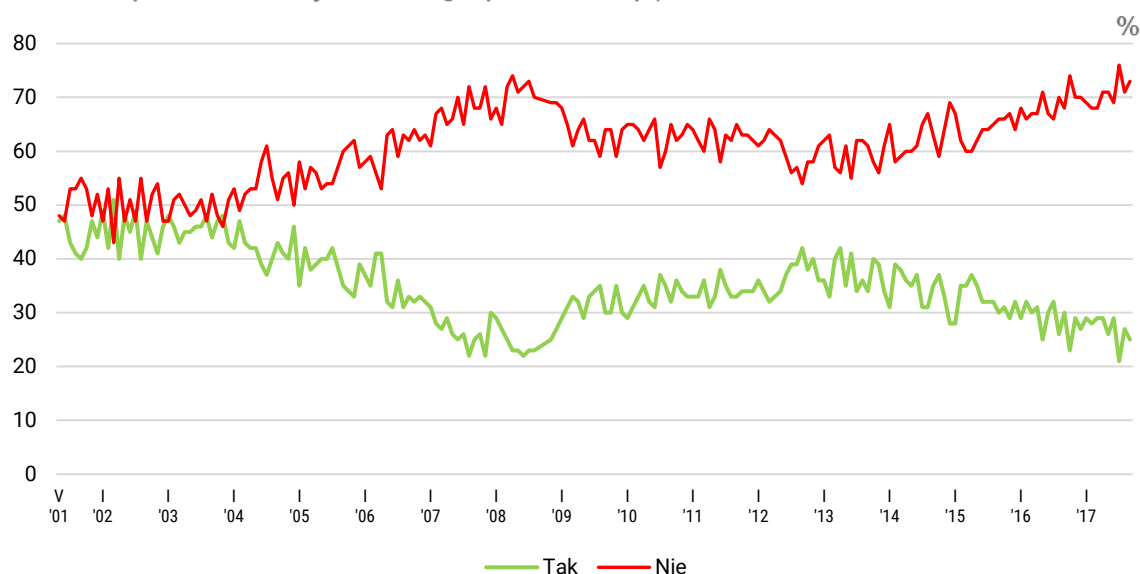


* Odpowiedzi respondentów aktywnych zawodowo. Pominięto odpowiedzi „trudno powiedzieć”

OCENA LOKALNYCH RYNKÓW PRACY I BEZPIECZEŃSTWO ZATRUDNIENIA

W stosunku do sierpnia nieco spadło **poczucie zagrożenia bezrobociem** wśród osób pracujących, przy czym nadal jest nieco wyższe niż w lipcu. Obecnie z możliwością utraty zatrudnienia liczy się co czwarty pracujący (25%, od sierpnia spadek o 2 punkty procentowe), natomiast 73% (wzrost o 2 punkty) nie obawia się o swoje miejsce pracy, w tym jedna trzecia (34%) jest wręcz pewna jego utrzymania.

RYS. 13. Czy liczy się Pan(i) z możliwością utraty obecnej pracy (zwolnienia, bankructwa, upadku, likwidacji zakładu, gospodarstwa itp.)?*



* Zsumowano odsetki odpowiedzi: „bardzo poważnie się z tym liczę” i „raczej się z tym liczę” (TAK) oraz „nie, to mało prawdopodobne” i „raczej nie” (NIE). Pominięto odpowiedzi „trudno powiedzieć”

Uwaga: Pytanie zadawano respondentom mającym pracę, łącznie z rolnikami i osobami pomagającymi w prowadzeniu gospodarstwa rolnego oraz pracującym na własny rachunek poza rolnictwem

TABELA 14

Czy liczy się Pan(i) z możliwością utraty obecnej pracy (zwolnienia, bankructwa, upadku, likwidacji zakładu, gospodarstwa itp.)?	Wskazania osób aktywnych zawodowo* według terminów badań																									
	2016				2017																					
	IX (N=521)	X (N=497)	XI (N=544)	XII (N=603)	I (N=575)	II (N=525)	III (N=538)	IV (N=595)	V (N=551)	VI (N=554)	VII (N=522)	VIII (N=546)	IX (N=530)													
	w procentach																									
Bardzo poważnie się z tym liczę	5	30	4	23	4	29	5	27	4	29	5	28	5	29	4	29	3	26	5	29	4	21	4	27	4	25
Raczej tak	25	19	25	22	25	23	24	25	23	24	25	23	24	17	23	21	23	21	23	17	23	21	23	21	23	21
Raczej nie	38	46	39	41	39	39	37	40	40	42	40	38	40	40	38	39	40	38	40	40	38	39	40	38	39	40
Nie, to mało prawdopodobne	30	68	74	70	70	69	68	68	71	71	69	76	71	69	76	73	71	73	71	69	76	73	71	73	73	
Trudno powiedzieć	3	3	3	3	1	1	3	3	2	2	4	4	2	2	1	1	3	3	2	2	3	3	2	2	2	2

* Dotyczy osób zatrudnionych, także rolników oraz emerytów i rencistów pracujących w niepełnym wymiarze godzin

Z możliwością utraty pracy częściej niż inni liczą się respondenci niezadowoleni i średnio zadowoleni z sytuacji materialnej swoich gospodarstw domowych, uzyskujący najniższe dochody *per capita*, legitymujące się wykształceniem podstawowym, natomiast w grupach społeczno-zawodowych – robotnicy niewykwalifikowani i pracownicy usług (zob. tabelę aneksową 6).

W miarę stabilne pozostały **oceny sytuacji na lokalnych rynkach pracy**. Niemal trzy czwarte badanych (71%) ocenia, że w ich miejscowości można znaleźć pracę, w tym 15% (od sierpnia wzrost o 2 punkty

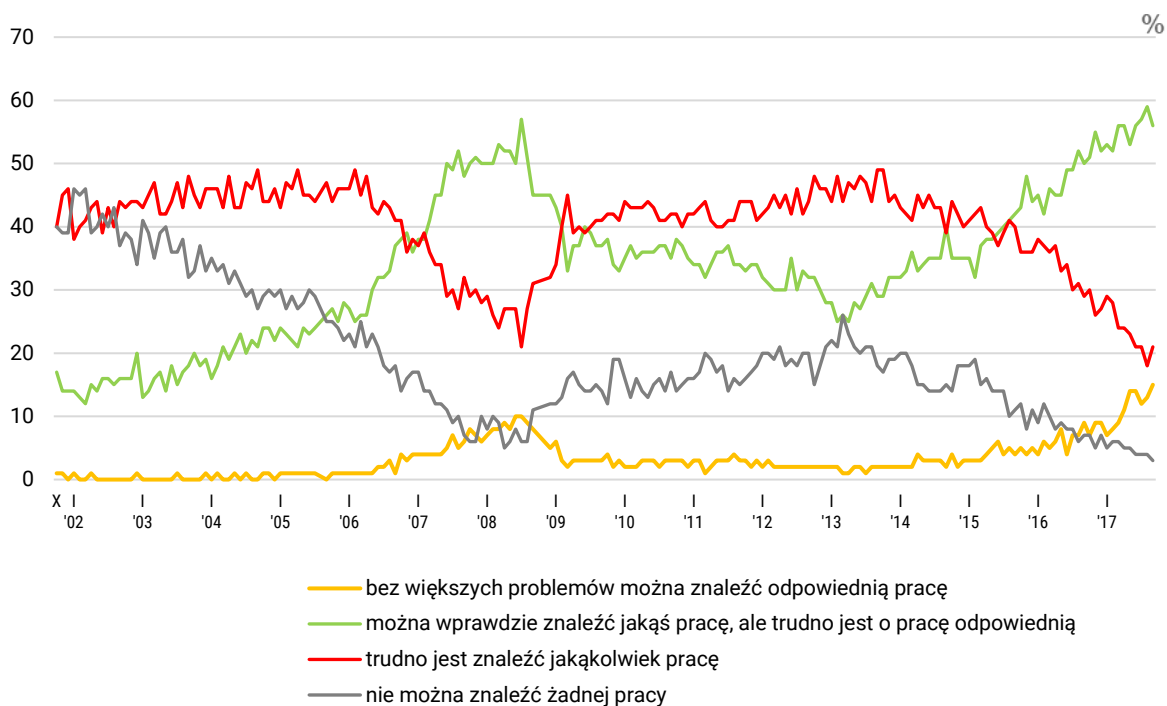
procentowe) twierdzi, że bez większych problemów można znaleźć odpowiednie zatrudnienie. Co piąty respondent (21%, wzrost o 3 punkty) uważa, że w jego miejscowości trudno jest o jakąkolwiek pracę, a tylko nieliczni (3%, spadek o 1 punkt) są zdania, że niemożliwe jest znalezienie jakiegokolwiek zatrudnienia.

TABELA 15

Jak określił(a)by Pan(i) sytuację na rynku pracy w Pana(i) miejscowości lub okolicy? Czy, Pana(i) zdaniem, obecnie:	Wskazania respondentów według terminów badań													
	2016				2017									
	IX	X	XI	XII	I	II	III	IV	V	VI	VII	VIII	IX	
	w procentach													
– bez większych problemów można znaleźć odpowiednią pracę	9	7	9	9	7	8	9	11	14	14	12	13	15	
– można wprawdzie znaleźć jakąś pracę, ale trudno jest o pracę odpowiednią	50	51	55	52	53	52	56	56	53	56	57	59	56	
– trudno jest znaleźć jakąkolwiek pracę	29	30	26	27	29	28	24	24	23	21	21	18	21	
– nie można znaleźć żadnej pracy	7	7	5	7	5	6	6	5	5	4	4	4	3	
Trudno powiedzieć	5	5	5	5	6	5	6	5	5	5	6	6	5	

CBOS

RYS. 14. Jak określił(a)by Pan(i) sytuację na rynku pracy w Pana(i) miejscowości lub okolicy? Czy, Pana(i) zdaniem, obecnie:



Pominięto odpowiedzi „trudno powiedzieć”

O trudnościach związanych ze znalezieniem jakiegokolwiek zatrudnienia lub zupełnym braku pracy przekonane są zwłaszcza osoby niezadowolone ze swojej sytuacji materialnej (łącznie 47% wskazań), o najniższych dochodach *per capita* (40%), z wykształceniem podstawowym (35%) oraz mieszkające na wsi (33%). W grupach społeczno-zawodowych są to przede wszystkim renciści (51%) oraz bezrobotni (48%) – zob. tabelę aneksową 7.



Rośnie przewaga opinii pozytywnych nad negatywnymi w odniesieniu do ogólnej sytuacji w kraju, co oznacza, że aktualny bilans (46% wobec 38%) jest najlepszy od ponad siedmiu lat, kiedy to w wyniku wyjątkowej wówczas społecznej i politycznej jedności ponad podziałami, która zapanowała po katastrofie smoleńskiej, oceny sytuacji w Polsce wyraźnie, choć na krótko się poprawiły. Analizując wyniki w dłuższej perspektywie można stwierdzić, że na rekordowo wysokich poziomach utrzymują się także aktualne oceny stanu polskiej gospodarki, jakości życia, sytuacji materialnej gospodarstw domowych oraz kondycji zakładów pracy. Coraz bardziej korzystnie postrzegana jest sytuacja na lokalnych rynkach pracy, a wśród zatrudnionych zmniejsza się poczucie zagrożenia bezrobociem. Te korzystne oceny i opinie przekładają się wprawdzie na nieznaczny wzrost optymizmu w prognozowaniu przyszłości, jednak formułowane przewidywania są – mimo wszystko – dość zachowawcze. Dominuje raczej przekonanie, że zarówno w wymiarze publicznym, jak i prywatnym w ciągu najbliższego roku nic się zasadniczo nie zmieni.

Opracował

Rafał Boguszewski