

## Ostatnie notowania rządu Beaty Szydło

# 20 lat Fundacji CBOS 1997–2017

Od 11 kwietnia 1997 r., od wejścia w życie ustawy z dnia 20 lutego 1997 r. o fundacji Centrum Badania Opinii Społecznej, **CBOS DZIAŁA JAKO FUNDACJA.**

Dwadzieścia lat w życiu politycznym, społecznym i w życiu fundacji to dużo. Wiele się przez ten czas zdarzyło.

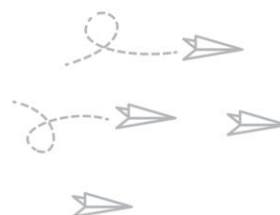
CBOS ZREALIZOWAŁ

**836**  
badań



REZULTATY BADAŃ STATUTOWYCH UDOSTĘPNILIŚMY  
SPOŁECZEŃSTWU, MEDIOM, INSTYTUCJOM PUBLICZNYM  
I ORGANOM PAŃSTWOWYM W POSTACI

**3735**  
komunikatów



PRACOWAŁO DLA NAS

**3600**  
ankieterów



PRZEBADALIŚMY PONAD

**1 000 000**  
respondentów



Naszym czytelnikom, naszym respondentom i sobie życzymy kolejnych lat owocnych i inspirujących badań, upowszechniania płynącej z nich wiedzy o społeczeństwie, a także popularyzacji dorobku fundacji CBOS.

---

Fundacja Centrum Badania Opinii Społecznej  
ul. Świętojerska 5/7, 00-236 Warszawa  
e-mail: sekretariat@cbos.pl; info@cbos.pl  
<http://www.cbos.pl>  
(48 22) 629 35 69

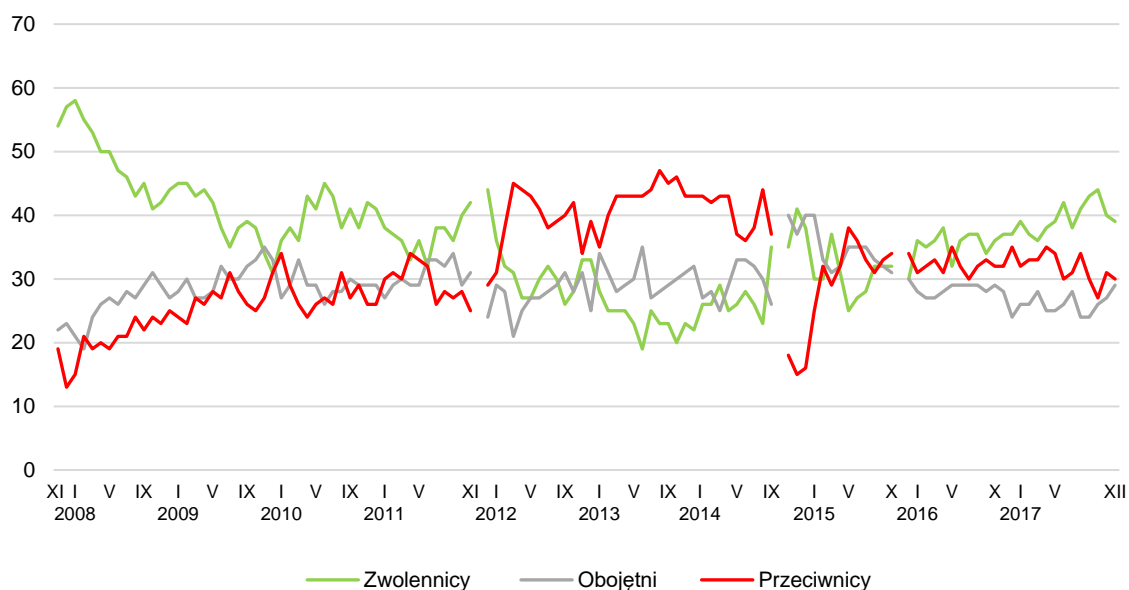
Nasz grudniowy sondaż<sup>1</sup> został wprawdzie zrealizowany w cieniu rozmów o rekonstrukcji rządu, lecz jeszcze przed złożeniem dymisji przez premier Beatę Szydło i desygnowaniem na to stanowisko Mateusza Morawieckiego. Po ubiegłomiesięcznym spadku notowań gabinetu Beaty Szydło, w grudniu jego oceny nie zmieniły się znacząco.

## POPARCIE DLA RZĄDU

Na początku grudnia, podobnie jak miesiąc wcześniej, do zwolenników rządu zaliczało się dwie piąte badanych (39%), do jego przeciwników 30%, a 29% respondentów (od listopada wzrost o 2 punkty procentowe) zadeklarowało wobec niego obojętność.

CBOS

RYS. 1. Stosunek do rządu



Do listopada 2011 roku wskazania dotyczyły pierwszego rządu Donalda Tuska, od grudnia 2011 roku – drugiego rządu Donalda Tuska, od października 2014 roku dotyczyły rządu Ewy Kopacz, a od grudnia 2015 roku dotyczą rządu Beaty Szydło. Pominięto odpowiedzi „trudno powiedzieć”

<sup>1</sup> Badanie „Aktualne problemy i wydarzenia” (331) przeprowadzono metodą wywiadów bezpośrednich (face-to-face) wspomaganych komputerowo (CAPI) w dniach 1–7 grudnia 2017 roku na liczącej 925 osób reprezentatywnej próbie losowej dorosłych mieszkańców Polski.

TABELA 1

Stosunek do rządu	Wskazania respondentów według terminów badań												
	2016	2017											
	XII	I	II	III	IV	V	VI	VII	VIII	IX	X	XI	XII
	w procentach												
Zwolennicy	37	39	37	36	38	39	42	38	41	43	44	40	39
Przeciwnicy	35	32	33	33	35	34	30	31	34	30	27	31	30
Obojętni	24	26	26	28	25	25	26	28	24	24	26	27	29
Trudno powiedzieć	4	3	4	3	2	2	3	3	2	3	2	2	2

Do zwolenników rządu częściej niż pozostali zaliczali się starsi respondenci, mieszkańcy wsi, badani gorzej wykształceni, z gospodarstw domowych o niższych dochodach *per capita*. Poparcia urzędującemu gabinetowi udzieliło 53% ankietowanych w wieku 65 lat i więcej, 51% mieszkańców wsi, 50% respondentów z wykształceniem podstawowym lub gimnazjalnym oraz 48% badanych z wykształceniem zasadniczym zawodowym, a także połowa ankietowanych z gospodarstw domowych o dochodach na osobę nieprzekraczających 1400 zł (49%–50% w zależności od kategorii). W grupach społeczno-zawodowych byli to najczęściej emeryci (51%), rolnicy (48%) i renciści (46%). Do zwolenników rządu częściej zaliczali się mężczyźni niż kobiety (43% wobec 35%).

Natomiast niechęć wobec rządu Beaty Szydło częściej wyrażali respondenci z większych miejscowości, lepiej wykształceni, pochodzący z gospodarstw domowych o wyższych dochodach na osobę. Do przeciwników rządu zaliczyło się 66% mieszkańców największych miast (500 tys. i więcej mieszkańców), 47% absolwentów wyższych uczelni oraz 50% badanych z gospodarstw domowych o dochodach *per capita* wynoszących przynajmniej 2000 zł. W grupach społeczno-zawodowych niechęć wobec urzędującego gabinetu najczęściej wyrażali: kadra kierownicza i specjaliści z wyższym wykształceniem (53%).

Stosunek do rządu w znacznej mierze kształtowany był przez kwestie światopoglądowe i poglądy polityczne. Poparciu udzielanemu rządowi sprzyjał wyższy poziom religijności. Zadeklarowało je 55% badanych uczestniczących w praktykach religijnych kilka razy w tygodniu. Z rządem identyfikowała się większość ankietowanych o prawicowych poglądach politycznych (74%), a w potencjalnych elektoratach partyjnych – ogromna większość wyborców PiS i partii mających swoich przedstawicieli w rządzie. Z kolei niechęć wobec gabinetu Beaty Szydło wyrażała większość respondentów nieuczestniczących w praktykach religijnych (59%), utożsamiających się z lewicą (54%), a w potencjalnych elektoratach partyjnych – zdecydowana większość sympatyków Nowoczesnej oraz Platformy Obywatelskiej (zob. tabelę 2).

TABELA 2

Potencjalne elektoraty*	Deklarowany stosunek do rządu			
	zwolennicy	przeciwnicy	obojętni	Trudno powiedzieć
	w procentach			
Prawo i Sprawiedliwość (wraz z Solidarną Polską i Porozumieniem)	87	2	11	0
Kukiz'15	34	22	41	3
Platforma Obywatelska	10	72	16	2
Nowoczesna	2	77	21	0
Niezdecydowani, czy wziąć udział w wyborach	35	18	42	4
Niezamierzający brać udziału w wyborach	25	24	48	4

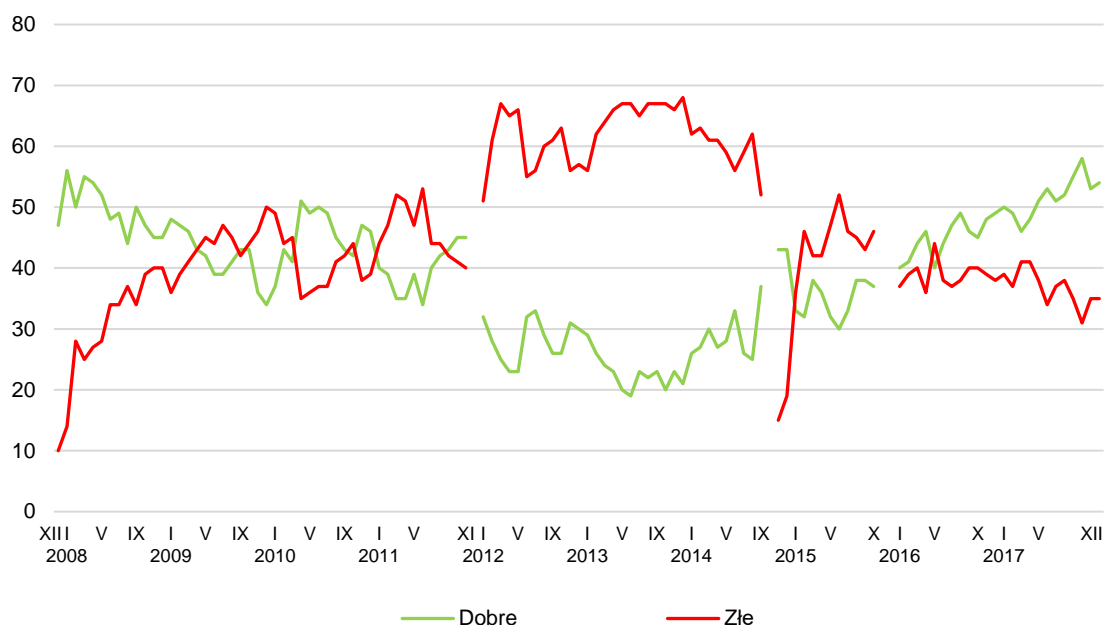
\* Określone na podstawie deklaracji poparcia danego ugrupowania w ewentualnych wyborach parlamentarnych

## OCENA WYNIKÓW DZIAŁALNOŚCI RZĄDU

Ponad połowa ankietowanych (54%) pozytywnie oceniła wyniki działalności rządu premier Beaty Szydło od czasu objęcia przez nią władzy, a nieco ponad jedna trzecia (35%) – negatywnie.

CBOS

RYS. 2. Oceny wyników działalności rządu



Do listopada 2011 roku wskazania dotyczyły pierwszego rządu Donalda Tuska, od stycznia 2012 roku – drugiego rządu Donalda Tuska, od listopada 2014 roku dotyczyły rządu Ewy Kopacz, a od stycznia 2016 roku dotyczą rządu Beaty Szydło. Pominięto odpowiedzi „trudno powiedzieć”

TABELA 3

Jak by Pan(i) ocenił(a) wyniki działalności rządu premier Beaty Szydło od czasu objęcia przez nią władzy?	Wskazania respondentów według terminów badań												
	2016	2017											
	XII	I	II	III	IV	V	VI	VII	VIII	IX	X	XI	XII
	w procentach												
Dobrze	49	50	49	46	48	51	53	51	52	55	58	53	54
Źle	38	39	37	41	41	38	34	37	38	35	31	35	35
Trudno powiedzieć	13	11	14	13	11	11	13	12	10	10	11	12	10

Podobnie jak w przypadku identyfikacji z gabinetem Beaty Szydło, zadowolenie z dotychczasowych wyników jego działalności częściej niż pozostali wyrażali najstarsi ankietowani – w wieku 65 lat i więcej (61%), respondenci z wykształceniem podstawowym lub gimnazjalnym (71%) oraz mieszkańcy wsi (68%), a w grupach społeczno-zawodowych – renciści (68%). Z kolei niezadowolenie z efektów jego działalności ponadprzeciętnie często deklarowali mieszkańcy największych miast (66% ocen negatywnych wobec 23% pozytywnych), absolwenci wyższych uczelni (45% negatywnych wobec 44% pozytywnych) oraz badani z gospodarstw domowych o dochodach *per capita* wynoszących co najmniej 2000 zł (51% wobec 41% pozytywnych). W grupach społeczno-zawodowych byli to najczęściej: kadra kierownicza i specjaliści z wyższym wykształceniem (52% ocen negatywnych wobec 44% pozytywnych).

Tak jak w przypadku poparcia udzielanego rządowi, postrzeganie rezultatów prac gabinetu Beaty Szydło silnie różnicują kwestie światopoglądowe i poglądy polityczne. Częściej niż pozostali pozytywnie oceniali je badani biorący udział w praktykach religijnych kilka razy w tygodniu (69%), identyfikujący się z prawicą (77%), a w potencjalnych elektoratach partyjnych – wyborcy PiS i partii współtworzących rząd.

Z kolei większość respondentów w ogóle nieuczestniczących w praktykach religijnych (68%) oraz ponad połowa utożsamiających się z lewicą (59%) postrzegają je negatywnie. W potencjalnych elektoratach partyjnych krytycznie o pracy rządu najczęściej wypowiadali się wyborcy Platformy Obywatelskiej i Nowoczesnej (zob. tabelę 4).

TABELA 4

Potencjalne elektoraty*	Oceny wyników działalności rządu		
	dobre	Źłe	Trudno powiedzieć
	w procentach		
Prawo i Sprawiedliwość (wraz z Solidarną Polską i Porozumieniem)	95	3	2
Kukiz'15	63	26	11
Nowoczesna	24	67	9
Platforma Obywatelska	20	75	5
Niezdecydowani, czy wziąć udział w wyborach	58	23	19
Niezamierzający brać udziału w wyborach	43	40	17

\* Określone na podstawie deklaracji poparcia danego ugrupowania w ewentualnych wyborach parlamentarnych

## OCENA POLITYKI GOSPODARCZEJ RZĄDU

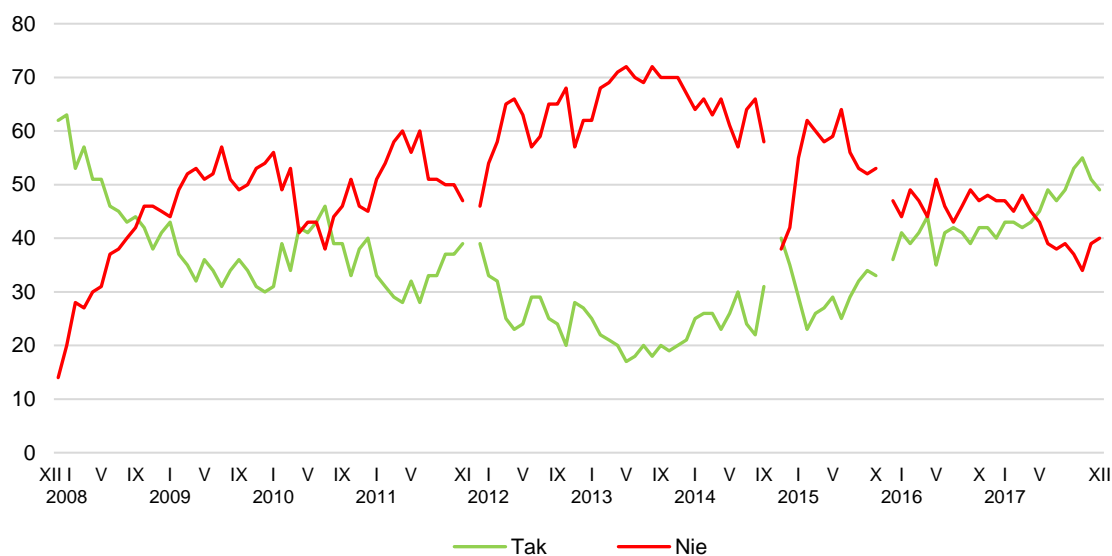
Na początku grudnia blisko połowa respondentów (49%, o 2 punkty procentowe mniej niż w listopadzie) uważała, że polityka rządu Beaty Szydło stwarza szanse poprawy sytuacji gospodarczej, a czterech na dziesięciu (40%) było przeciwnego zdania.

TABELA 5

Czy, Pana(i) zdaniem, polityka obecnego rządu stwarza szanse poprawy sytuacji gospodarczej?	Wskazania respondentów według terminów badań												
	2016	2017											
	XII	I	II	III	IV	V	VI	VII	VIII	IX	X	XI	XII
	w procentach												
Tak	40	43	43	42	43	45	49	47	49	53	55	51	49
Nie	47	47	45	48	45	43	39	38	39	37	34	39	40
Trudno powiedzieć	13	10	12	10	13	12	12	15	12	10	11	10	11

CBOS

RYS. 3. Czy, Pana(i) zdaniem, polityka obecnego rządu stwarza szanse poprawy sytuacji gospodarczej?



Do listopada 2011 roku wskazania dotyczyły pierwszego rządu Donalda Tuska, od grudnia 2011 roku – drugiego rządu Donalda Tuska, od listopada 2014 roku dotyczyły rządu Ewy Kopacz, a od grudnia 2015 roku dotyczą rządu Beaty Szydło. Pominięto odpowiedzi „trudno powiedzieć”

Zadowolenie z polityki gospodarczej rządu ponadprzeciętnie często wyrażali badani w wieku 45–54 lata (56%) oraz najstarsi, w wieku 65 lat i więcej (55%), mieszkańcy wsi (58%), respondenci z wykształceniem podstawowym, gimnazjalnym lub zasadniczym zawodowym (56%–57% w zależności od kategorii). Ponadto wyraźnie częściej pozytywnie na ten temat wypowiedzieli się mężczyźni niż kobiety (55% wobec 44%). Z kolei krytycznie politykę gospodarczą gabinetu Beaty Szydło częściej niż pozostali oceniali mieszkańcy największych miast (65% ocen negatywnych), badani z wykształceniem wyższym lub średnim (48%–49% w zależności od kategorii) oraz respondenci z gospodarstw domowych o dochodach *per capita* wynoszących co najmniej 2000 zł (53%).

W dużym stopniu, podobnie jak w przypadku wcześniej analizowanych wskaźników, opinie na temat polityki gospodarczej rządu różnicują poglądy polityczne i orientacja światopoglądowa. Częściej pozytywnie postrzegali ją badani biorący udział w praktykach religijnych przynajmniej raz w miesiącu (53%–58% ocen pozytywnych w zależności od kategorii), a także respondenci o prawicowych poglądach politycznych (77%). Z kolei bardziej krytycznie niż inni politykę gospodarczą rządu oceniali niepraktykujący religijnie (62%) oraz ankietowani identyfikujący się z lewicą (59%).

W potencjalnych elektoratach partyjnych przekonanie, że polityka rządu Beaty Szydło stwarza szansę poprawy sytuacji gospodarczej, wyrażali niemal wszyscy wyborcy PiS (i partii współtworzących rząd), natomiast niezadowolone – większość zwolenników PO, Nowoczesnej oraz niezamierzających brać udziału w ewentualnych wyborach (zob. tabelę 6).

**TABELA 6**

Potencjalne elektoraty*	Czy, Pana(i) zdaniem, polityka obecnego rządu stwarza szansę poprawy sytuacji gospodarczej?		
	Tak	Nie	Trudno powiedzieć
	w procentach		
Prawo i Sprawiedliwość (wraz z Solidarną Polską i Porozumieniem)	93	4	3
Kukiz'15	41	50	9
Nowoczesna	24	66	10
Platforma Obywatelska	16	77	7
Niezdecydowani, czy wziąć udział w wyborach	57	25	18
Niezamierzający brać udziału w wyborach	32	54	14

\* Określone na podstawie deklaracji poparcia danego ugrupowania w ewentualnych wyborach parlamentarnych

## ZADOWOLENIE Z PREMIER BEATY SZYDŁO

Na początku grudnia niemal co drugi badany (49%) wyrażał zadowolenie z tego, że rządem kieruje Beata Szydło, dwie piąte respondentów (39%, wzrost o 2 punkty procentowe) było niezadowolonych, a co ósmy (12%, spadek o 2 punkty) nie miał zdania na ten temat.





wykształceniem (54%). Do niezadowolonych z tego, że rządem kierowała Beata Szydło, częściej niż pozostali zaliczali się nieuczestniczący w praktykach religijnych (66%) oraz respondenci o lewicowych poglądach politycznych (59%).

W potencjalnych elektoratach poparcie dla premier Beaty Szydło wyrażała ogromna większość wyborców PiS (i partii współtworzących rząd). Wśród sympatyków ruchu Kukiz'15 opinie w tym względzie były dość podzielone. Natomiast zdecydowana większość zwolenników PO oraz Nowoczesnej deklarowała niezadowolenie z tego, że na czele rządu stoi Beata Szydło (zob. tabelę 8).

**TABELA 8**

Potencjalne elektoraty*	Czy jest Pan(i) zadowolony(a) z tego, że na czele rządu stoi Beata Szydło?		
	Tak	Nie	Trudno powiedzieć
	w procentach		
Prawo i Sprawiedliwość (wraz z Solidarną Polską i Porozumieniem)	92	5	2
Kukiz'15	41	48	11
Nowoczesna	14	77	9
Platforma Obywatelska	14	77	9
Niezdecydowani, czy wziąć udział w wyborach	54	27	19
Niezamierzający brać udziału w wyborach	36	44	20

\* Określone na podstawie deklaracji poparcia danego ugrupowania w ewentualnych wyborach parlamentarnych



Rząd Beaty Szydło kończy swoją działalność z lepszymi ocenami, niż zaczynał, co – na tle poprzednich gabinetów – jest nietypowe. Poprawiającym się notowaniom rządu sprzyjała dobra koniunktura i związane z tym coraz lepsze postrzeganie sytuacji gospodarczej w kraju<sup>2</sup>. Rejestrowane w ostatnich miesiącach oceny sytuacji gospodarczej są bowiem najlepsze od początku przemian.

W grudniu notowania rządu nie zmieniły się znacząco. Kończący swoją działalność gabinet w ostatnim tygodniu swojego urzędowania miał więcej zwolenników niż przeciwników, a zadowoleni z rezultatów jego prac, prowadzonej przezeń polityki gospodarczej oraz z tego, że na jego czele stała Beata Szydło, przeważali nad niezadowolonymi.

Opracowała

Małgorzata Omyła-Rudzka

<sup>2</sup> Zob. komunikat CBOS „Nastroje społeczne w listopadzie”, listopad 2017 (oprac. A. Głowacki) oraz wcześniejsze komunikaty na ten temat.