



CENTRUM BADANIA OPINII SPOŁECZNEJ

SEKRETARIAT 629 - 35 - 69, 628 - 37 - 04
ZESPÓŁ REALIZACJI
BADAŃ 621 - 07 - 57, 628 - 90 - 17
INTERNET: <http://www.cbos.pl>

UL. ŻURAWIA 4A, SKR. PT.24
00 - 503 W A R S Z A W A
TELEFAX 629 - 40 - 89
E-mail: sekretariat@cbos.pl

BS/162/132/93

DECYZJE WYBORCZE PRÓBA ODTWORZENIA NIEKTÓRYCH ELEMENTÓW PODEJMOWANIA DECYZJI W WYBORACH'93

KOMUNIKAT Z BADAŃ

WARSZAWA, PAŹDZIERNIK 8 1993

PRZEDRUK MATERIAŁÓW CBOS W CAŁOŚCI LUB W CZĘŚCI ORAZ WYKORZYSTANIE DANYCH EMPIRYCZNYCH
JEST DOZWOLONE WYŁĄCZNIE Z PODANIEM ŹRÓDŁA

W miesiąc po wyborach parlamentarnych spróbujemy odtworzyć niektóre elementy procesów decyzyjnych, które złożyły się na taki, a nie inny wynik głosowania¹. Wydaje się, że wiele z nich ma charakter stały, można więc oczekiwać, iż będą występowały także w następnych kampaniach wyborczych.

Tegoroczne wybory to drugie w pełni wolne wybory parlamentarne przeprowadzone w powojennej Polsce. Mimo że od ostatniego głosowania minęły dwa lata, jednak w tym roku wyborcom było równie trudno podejmować decyzje jak wówczas. Nowa ordynacja wyborcza nie wpłynęła na zwiększenie klarowności sceny politycznej. Wprawdzie w nowo wybranym Sejmie jest znacznie mniej partii niż w poprzednim, ale nie doszło do tego w wyniku łączenia się ich w większe ugrupowania, lecz głównie wskutek wyeliminowania z parlamentu mniejszych partii, które nie uzyskały wymaganej liczby głosów. Mamy więc znaczące ugrupowania polityczne w Sejmie i poza nim.

Jedną z podstawowych cech obu kampanii parlamentarnych był późny termin podejmowania ostatecznych decyzji wyborczych. W sondażu przeprowadzonym w przeddzień głosowania 19% ankietowanych, zamierzających wziąć udział w wyborach, nie wiedziało jeszcze, którą listę poprzeć. Spośród osób o sprecyzowanych preferencjach wyborczych tylko 59% stwierdzało, że jest całkowicie zdecydowanych głosować na wybrane przez siebie ugrupowanie.

Tabela 1 w procentach

Czy jest Pan(i) całkowicie zdecydowany(a), prawie zdecydowany(a) czy też jeszcze się Pan(i) zastanawia, czy głosować na tę partię?	Wskazania respondentów wg terminów badań (1993 r.)				
	25-28 VI	7-12 VII	12-17 VIII	27-29 VIII	17-18 IX
Całkowicie zdecydowany(a)	39	45	47	52	59
Prawie zdecydowany(a)	26	26	29	26	22
Jeszcze się zastanawiam	35	29	25	22	19

¹ W komunikacie wykorzystano następujące badania, przeprowadzone na reprezentatywnych próbach losowych dorosłych Polaków: "Wybory do parlamentu. Wrzesień '93" (2), 17-18 września '93 (N=1160); "Aktualne problemy i wydarzenia" (39), 24-29 września '93 (N=1135).

Wprawdzie w miarę trwania kampanii wyborczej stopień zdecydowania respondentów wzrastał, jednak bardzo duża grupa osób odłożyła decyzję na "ostatnią chwilę".

Najbardziej zdecydowani w swoim wyborze byli mieszkańcy województw wschodnich oraz środkowozachodnich (głównie Wielkopolska), rolnicy i prywatni przedsiębiorcy, emeryci, osoby deklarujące duże zainteresowanie polityką, badani o lewicowych poglądach politycznych, respondenci nie uczestniczący w praktykach religijnych. Mężczyźni byli bardziej zdecydowani niż kobiety².

Można więc stwierdzić, że wykrystalizowane preferencje mieli przede wszystkim szeroko rozumiani prywatni producenci (w tym rolnicy indywidualni). Było to zapewne związane z faktem, że grupy te mają określone, łatwo definiowalne interesy gospodarcze. Również wśród emerytów zanotowano wysoki odsetek osób całkowicie zdecydowanych, co może wynikać z tego, iż także ich interesy są klarowne, wiążą się ze zwiększeniem wydatków państwa. Rolnicy bez wątpienia mieli ułatwione podjęcie decyzji wyborczej dzięki istnieniu silnej partii chłopskiej (PSL), która bezpośrednio odwoływała się do ich interesów.

Odsetek osób całkowicie zdecydowanych wyższy na lewicy niż na prawicy jest zapewne efektem dużego rozdrobnienia prawej strony sceny politycznej kraju. SLD jest przy tym jedynym ugrupowaniem reprezentującym interesy byłych członków PZPR, dla których nie bez znaczenia jest polityczna ochrona przed próbami przeprowadzenia dekomunizacji.

Wobec przytoczonych powyżej informacji nie może zaskakiwać to, że największy odsetek wyborców całkowicie zdecydowanych miały partie, które zwyciężyły w wyborach - SLD (77%) i PSL (66%). Partii chłopskiej nieznacznie ustępowały pod tym względem BBWR (64%) i KKW "Ojczyzna" (63%).

Jak wspomnieliśmy na wstępie, polskie wybory charakteryzują się tym, że elektorat bardzo późno podejmuje ostateczną decyzję. Znamienne jest, że w tym roku osoby biorące udział w głosowaniu jeszcze bardziej zwlekały z podjęciem decyzji niż przed dwoma laty. Do ostatniego dnia - do wyborczej niedzieli - nie było zdecydowanych 14% respondentów, a w przeddzień głosowania zdecydowało się 6% ankietowanych.

² Zob. tabele aneksowe.

Wydaje się, że główną przyczyną takiego stanu rzeczy była krótka kampania wyborcza. Przypomnijmy, że zgodnie z ordynacją komitety wyborcze miały zaledwie dwa tygodnie na prezentację w telewizji swoich programów i kandydatów. Nie bez znaczenia przy tym jest fakt, iż system demokratyczny w naszym państwie istnieje od niedawna, a większość partii politycznych powstała w ostatnich latach czy wręcz miesiącach - wszystko to powoduje, że wyborcy przed podjęciem decyzji potrzebują więcej czasu do namysłu.

Tabela 2

w procentach

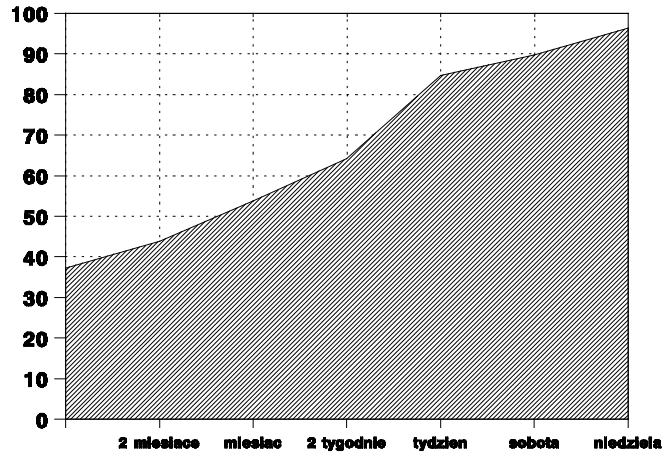
Kiedy zdecydował(a) się Pan(i) głosować na tę partię (ugrupowanie)?	Wskazania respondentów według terminów badań	
	1991 r.	1993 r.
W dniu wyborów (tzn. w niedzielę)	11	14
W przeddzień wyborów (tzn. w sobotę)	3	6
W ostatnim tygodniu przed wyborami	20	19
Dwa tygodnie przed wyborami	10	9
Miesiąc przed wyborami	14	10
Dwa miesiące przed wyborami	6	6
Wcześniej	29	33
Trudno powiedzieć	6	3

Jak można wnioskować z przedstawionych danych, okresami o kluczowym znaczeniu dla ostatecznego wyniku były: chwila ogłoszenia terminu wyborów oraz ostatnie dni kampanii.

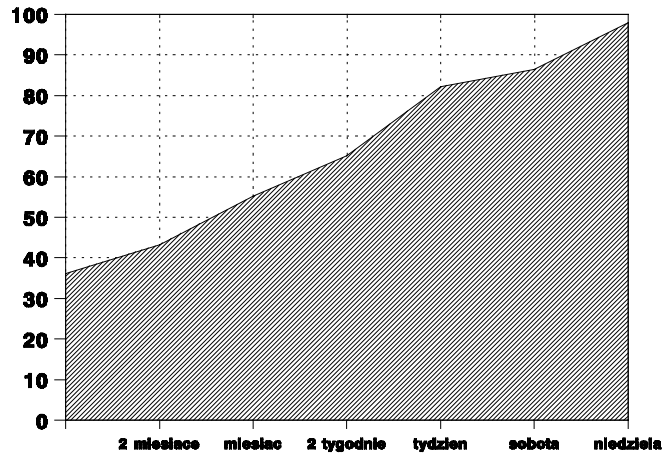
Jedna trzecia osób, które wzięły udział w wyborach, decyzję o poparciu swojej partii podjęła ponad dwa miesiące przed głosowaniem, a więc wkrótce po ogłoszeniu terminu wyborów. Byli to najczęściej mieszkańcy wielkich miast, badani z regionu wschodniego, respondenci ze średnim i wyższym wykształceniem, inteligencja i kadra kierownicza, rolnicy, osoby zainteresowane polityką, mające wykrystalizowane (prawicowe bądź lewicowe) poglądy polityczne oraz badani rzadko lub nigdy nie uczestniczący w praktykach religijnych. Więcej było wśród nich mężczyzn niż kobiet.

RYS. 1. SKUMULOWANY ROZKŁAD PROCENTOWY ODPOWIEDZI NA PYTANIE:
KIEDY ZDECYDOWAŁ(A) SIĘ PAN(I) GŁOSOWAĆ NA:

SLD

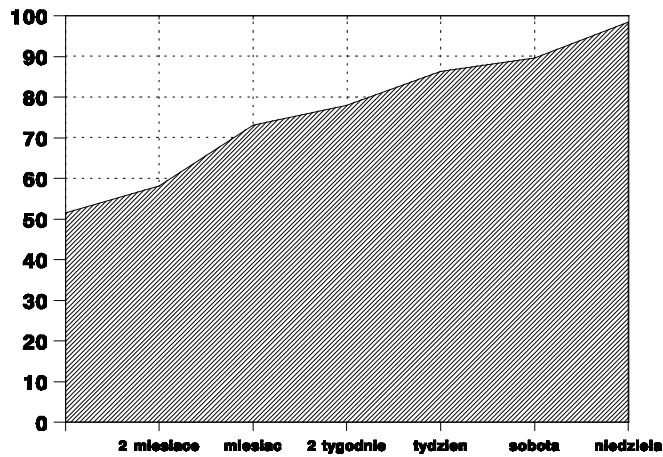


przed wyborami



przed wyborami

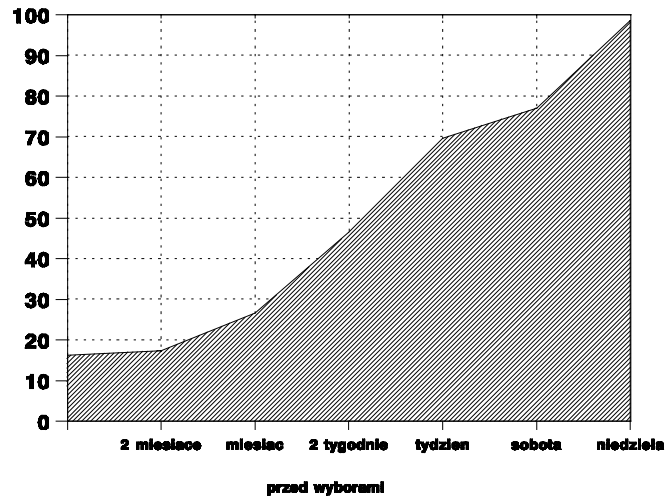
UD



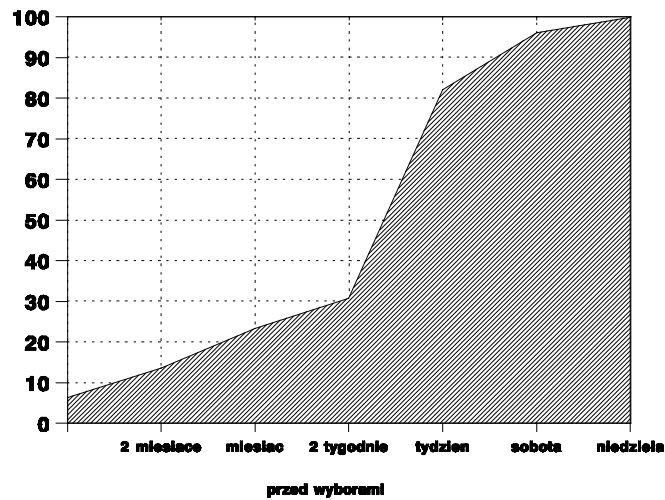
przed wyborami

RYS. 1 CD. SKUMULOWANY ROZKŁAD PROCENTOWY ODPOWIEDZI NA PYTANIE:
KIEDY ZDECYDOWAŁ(A) SIĘ PAN(I) GŁOSOWAĆ NA:

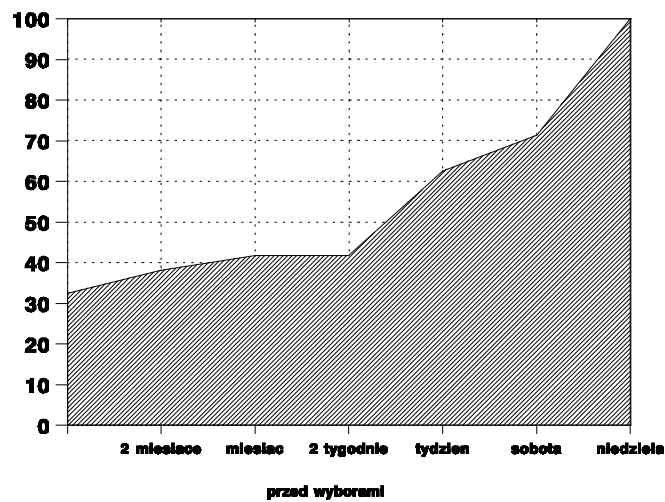
UP



BBWR



KPN



Są to więc dwie kategorie wyborców: wielkomięjska inteligencja oraz rolnicy. Zapewne różne czynniki wpłynęły na fakt wczesnego podjęcia przez te grupy decyzji wyborczej. W przypadku inteligencji znaczenie miało prawdopodobnie większe zainteresowanie polityką i w konsekwencji lepsza jej znajomość, pozwalająca na wybór określonej partii jeszcze przed kampanią wyborczą. Rolnicy zaś mieli jedną dużą partię polityczną w sposób jednoznaczny reprezentującą ich interesy grupowe. Znalezienie "swojej" partii nie było dla nich problemem, a późniejsza kampania wyborcza mniejszych ugrupowań chłopskich nie była na tyle skuteczna, by zmienić te preferencje.

W wyborczy *weekend* najczęściej podejmowali swoje decyzje robotnicy niewykwalifikowani oraz osoby nie interesujące się polityką i nie mające sprecyzowanych poglądów politycznych. Ostatni tydzień kampanii był także istotny dla zdobycia głosów gospodyń domowych, pracowników fizyczno-umysłowych, mieszkańców regionu południowo-wschodniego i północnego. Podobnie więc jak przed dwoma laty - w końcowej fazie kampanii wyborczej decyzje podejmowały przede wszystkim osoby z niższych warstw społeczeństwa. W tym roku jednak inaczej zachowali się rolnicy indywidualni, których PSL już w początkach kampanii przekonała do głosowania na swoich kandydatów. Jest to bez wątpienia sukces propagandowy tej partii, a jego przyczyn należy zapewne szukać w "33 dniach Pawlaka" - w okresie, gdy lider PSL po raz pierwszy został powołany na premiera. Wypromował w ten sposób swoją partię na pozycję zdecydowanie najmocniejszego reprezentanta wsi polskiej.

Najwcześniej zdecydowali się poprzeć swoje ugrupowania wyborcy NSZZ "Solidarność", Unii Polityki Realnej i Unii Demokratycznej. Więcej niż połowa z nich podjęła decyzję ponad dwa miesiące przed dniem wyborów. Z jednej strony może to oznaczać, że elektorat tych ugrupowań jest z nimi silnie związany, z drugiej zaś - świadczy o niewielkiej zdolności NSZZ "S", UD i UPR do pozyskiwania nowych głosów. W toku kampanii zdobyły one bowiem stosunkowo mniej wyborców niż inne ugrupowania. Jak wskazują wyniki badań przedwyborczych, UD i "Solidarność" w trakcie kampanii więcej głosów traciły niż zyskiwały.

Znamienny jest przy tym *casus* Unii Demokratycznej. Partia ta jest zwykle liderem w sondażach przedwyborczych, przeprowadzanych na kilka miesięcy przed głosowaniem oraz w czasie, gdy nie ma zapowiedzianych nowych wyborów. Jest to oczywiście skutkiem tego, iż odwołuje się ona do elektoratu inteligenckiego, którego duża część - jak wcześniej wspomnieliśmy - podejmuje decyzje na kilka miesięcy przed głosowaniem. Inteligencja jednak należy też do tych warstw, których przedstawiciele najczęściej zmieniają swoje decyzje. Oznacza to, iż UD - by odnieść sukces wyborczy - musi wcześniej rozpocząć kampanię i intensyfikować ją aż do dnia głosowania.

W wyborczy *weekend* najwięcej nowych głosów zdobyły: Unia Pracy, Polskie Stronnictwo Ludowe i Sojusz Lewicy Demokratycznej, co świadczy o skuteczności propagandowej tych partii. Potwierdzają to zresztą inne wyniki badania, wskazujące, że w opinii respondentów kampania telewizyjna tych ugrupowań - obok Unii Demokratycznej - należała do najlepszych i najbardziej przekonywających³. Ugrupowania te jednak nie tylko zyskiwały nowe głosy, ale też traciły poparcie niektórych wyborców.

W trakcie trwania kampanii 14% respondentów zmieniło swoje preferencje. Najwięcej osób z tej grupy zamierzało wcześniej poprzeć Unię Pracy (16%), Polskie Stronnictwo Ludowe (14%) i Unię Demokratyczną (13%). Znacznie mniej ankietowanych wymienia w tym kontekście Sojusz Lewicy Demokratycznej (7%).

Najczęściej zmieniali swoje preferencje przedstawiciele inteligencji i kadry kierowniczej, prywatni przedsiębiorcy, respondenci wykonujący prace o charakterze fizyczno-umysłowym, osoby z wyższym wykształceniem oraz mieszkańcy dawnej Galicji. Bardzo rzadko zmieniali preferencje wyborcze rolnicy.

Interesująca byłaby odpowiedź na pytanie, jak wyglądały zmiany preferencji - od których do których ugrupowań "przeplýwały" głosy wyborców. Niestety - polska scena polityczna jest jeszcze zbyt rozdrobniona, by za pomocą metod statystycznych próbować odpowiedzieć na to pytanie bez narażenia się na ryzyko popełnienia dużego błędu. Nawet największy "przeplýw"

³ Porównaj komunikat "Społeczny odbiór kampanii wyborczej i jej wpływ na decyzje elektoratów", październik '93.

zaobserwowany w naszych analizach - od PSL do SLD - mimo że dotyczy 5% ogółu wyborców SLD, jest zbyt nikły, by uznać go za wiarygodny. Do tego problemu powrócimy w jednym z kolejnych komunikatów, w którym spróbujemy przekazać więcej informacji o zmianach preferencji na podstawie badań panelowych - przeprowadzanych co pewien czas wśród tych samych respondentów.

Obecnie możemy jedynie stwierdzić, że SLD jest ugrupowaniem, które odebrało najwięcej głosów swoim rywalom. Respondenci, którzy twierdzą, że wcześniej zamierzali głosować na inną partię, by ostatecznie zdecydować się na poparcie SLD, stanowią 3% ogółu ankietowanych uczestniczących w wyborach i 16% wyborców tego ugrupowania.

Sojusz Lewicy Demokratycznej prowadził więc najskuteczniejszą kampanię wyborczą. W jej toku znacznie powiększył swój elektorat zdobywając poparcie osób, które w poprzednich wyborach nie głosowały, przekonując do siebie wielu sympatyków innych ugrupowań i ponosząc niewielkie straty na rzecz innych partii. Udało mu się to, czego nie dokonał w poprzedniej kampanii - wyjść poza krąg swojego stałego elektoratu. Dwa lata temu prawie 60% jego wyborców podjęło swoją decyzję wcześniej niż dwa miesiące przed głosowaniem, a więc skuteczność kampanii nie była zbyt duża.

Trudności z podjęciem decyzji

Wiele wskazuje na to, że jedną z przyczyn zwlekania przez dużą część elektoratu z podjęciem decyzji były problemy ze znalezieniem partii politycznej wartej poparcia.

Wprawdzie wybranie odpowiedniej partii nie było trudne dla ponad połowy osób, które wzięły udział w głosowaniu, jednak blisko 40% badanych przyznaje, że miało z tym kłopoty. Respondenci stwierdzają, że problemy były spowodowane raczej brakiem niż nadmiarem odpowiednich ugrupowań.

Tabela 3

w procentach

Czy w ostatniej kampanii wyborczej:	Rozkład odpowiedzi w poszczególnych grupach								
	Ogółem	Uczestniczący w wyborach	Głosujący na:						
			SLD	PSL	UD	UP	KPN	BBWR	KKW "Ojczyzna"
- łatwo było Panu(i) wybrać między partiami	41	55	73	59	65	45	42	39	38
- trudno było Panu(i) wybrać między partiami	43	39	26	33	24	49	58	55	54
Trudno powiedzieć	16	6	1	8	11	7	0	6	9

CBOS
Deklarowane powody trudno ci z wyborem partii:
- było wiele partii, które mi odpowiadały 21%
- trudno było znaleźć partię, która by mi odpowiadała 66%
Trudno powiedzieć 13%
N=454

Wśród osób popierających najsilniejsze ugrupowania najmniejsze problemy ze znalezieniem odpowiadającej im partii mieli wyborcy SLD oraz - nieco większe - Unii Demokratycznej. Natomiast ponad połowa elektoratu BBWR, KPN i KKW "Ojczyzna" miała trudności z podjęciem decyzji wyborczej.

Tabela 4

w procentach

Wyborcy głównych partii politycznych	Czy w ostatniej kampanii wyborczej łatwo czy też trudno było Panu(i) wybrać między partiami?		
	łatwo	trudno	trudno powiedzieć
SLD	73	26	1
UD	65	24	11
PSL	59	33	8
UP	45	49	7
KPN	42	58	0
BBWR	39	55	7
KKW "Ojczyzna"	38	54	9

Tak więc mimo zastosowania nowej ordynacji wyborczej, która miała doprowadzić do krystalizacji sceny politycznej kraju, duża część elektoratu miała kłopoty z wyborem. Zawyżony próg wyborczy dla koalicji utrudniał łączenie się partii w większe ugrupowania. Wiele małych partii stało przed dylematem: czy przegrać wybory razem czy osobno. Wyborcy zaś nie tylko musieli stwierdzić, które z podobnych do siebie ugrupowań bardziej im odpowiada, ale też przewidzieć, które z nich ma większą szansę wejścia do Sejmu.

Wpływ otoczenia na decyzje wyborcze

Decyzje wyborcze są decyzjami społecznymi, tzn. powstają w pewnym środowisku, w grupie społecznej. Niełatwo jest uzyskać odpowiedź na pytanie, które osoby wpłynęły na to, jak głosowali respondenci, gdyż jest to trudne do stwierdzenia nawet dla samego zainteresowanego. Pośrednio jednak na ten temat można wnioskować z informacji, z kim respondenci prowadzili rozmowy na temat głosowania. Jest oczywiste, że najwięcej takich rozmów odbywano w rodzinie. Poza tym istotną rolę odgrywało środowisko zakładu pracy i miejsca zamieszkania. Znamienne, że znikomy odsetek respondentów rozmawiał na ten temat z księdzem. Można więc przypuszczać, iż - przynajmniej w tej kampanii - wpływ kleru na preferencje i zachowania wyborcze społeczeństwa jako całości oraz jego poszczególnych grup był bardzo mały.

Z rodziną na temat głosowania najczęściej rozmawiali wyborcy z wyższym oraz - nieco rzadziej - średnim wykształceniem, pracownicy umysłowi wszystkich szczebli, osoby wykonujące pracę fizyczno-umysłową, gospodynie domowe, respondenci zadowoleni z własnych warunków materialnych, mieszkańcy miast średniej wielkości (od 20 do 500 tys. ludności) i zachodnich województw kraju oraz osoby biorące bardzo często - kilka razy w tygodniu - udział w praktykach religijnych.

W miejscu pracy o wyborach rozmawiali przede wszystkim przedstawiciele inteligencji i kadry kierowniczej, a także pracownicy fizyczno-umysłowi.

Rozmowy sąsiedzkie na temat wyborów odbywały się najczęściej w środowiskach silnie zintegrowanych - a więc wśród rolników, mieszkańców województw wschodnich, a także - choć w mniejszym stopniu - wśród osób z wyższym wykształceniem.

Tak więc partie liczące na elektorat rolniczy powinny kłaść największy nacisk na bezpośrednią kampanię w środowiskach lokalnych.

★

★ ★

Mimo że większość partii biorących udział w wyborach '93 była znana z poprzedniego Sejmu, wiele osób z trudem znajdowało tę, na którą chciałoby głosować, i podejmowało decyzje wyborcze jeszcze później niż w wyborach '91. Zanim jednak zaczniemy upatrywać przyczyn tego zjawiska w skomplikowanych procesach politycznych czy też społecznych, zwróćmy uwagę, iż kampania wyborcza '93 była krótsza niż ta sprzed dwóch lat. Wyborcy mieli więc mniej czasu na zapoznanie się z ofertą poszczególnych partii.

Wraz z nową ordynacją wprowadzono też zasadę, z którą głosujący dotychczas się nie stykali - pięcioprocentowy próg dla partii i ośmioprocentowy dla koalicji. Na tej podstawie w ostatnich dniach przed głosowaniem niektóre ugrupowania namawiały do zmiany preferencji pod hasłem "głosuj na silniejszego, bo inaczej twój głos się zmarnuje". Był to dodatkowy czynnik opóźniający podjęcie decyzji wyborczej.

Opracował

Jarosław NAJDOWSKI

A N E K S

PODZIAŁ NA REGIONY W BADANIACH CBOS

1. Region północny:

09 woj. elbląskie
10 woj. gdańskie
17 woj. koszalińskie
26 woj. olsztyńskie
39 woj. słupskie
41 woj. szczecińskie

2. Region zachodni:

11 woj. gorzowskie
12 woj. jeleniogórskie
20 woj. legnickie
45 woj. wałbrzyskie
47 woj. wrocławskie
49 woj. zielonogórskie

3. Region środkowozachodni:

05 woj. bydgoskie
13 woj. kaliskie
16 woj. konińskie
21 woj. leszczyńskie
29 woj. pilskie
32 woj. poznańskie
44 woj. toruńskie
46 woj. wrocławskie

4. Region środkowy:

01 woj. warszawskie
07 woj. ciechanowskie
24 woj. łódzkie
30 woj. piotrkowskie
31 woj. płockie
34 woj. radomskie
37 woj. sieradzkie
38 woj. skierniewickie

5. Region wschodni:

02 woj. bielsko-podlaskie
03 woj. białostockie
06 woj. chełmskie
22 woj. lubelskie
23 woj. łomżyńskie
28 woj. ostrołęckie
36 woj. siedleckie
40 woj. suwalskie
48 woj. zamojskie

6. Region południowo-wschodni:

15 woj. kieleckie
18 woj. krakowskie
19 woj. krośnieńskie
25 woj. nowosądeckie
33 woj. przemyskie
35 woj. rzeszowskie
42 woj. tarnobrzeskie
43 woj. tarnowskie

7. Region południowo-zachodni:

04 woj. bielskie
08 woj. częstochowskie
14 woj. katowickie
27 woj. opolskie

Tabela 1. Czy jest Pan(i) całkowicie zdecydowany(a), prawie zdecydowany(a) czy też jeszcze się Pan(i) zastanawia, czy głosować na tę partię lub ugrupowanie?

(%)

	Tak, całkowicie	Tak, prawie	Jeszcze się zastana- wiam	Liczba osób
Ogółem	59	22	19	721
Płeć				
Mężczyźni	64	21	15	358
Kobiety	55	24	22	364
Wiek				
do 24 lat	35	38	28	71
25-34	63	15	23	111
35-44	61	22	18	188
45-54	62	19	19	122
55-64	60	22	18	127
65 lat i więcej	65	25	10	101
Miejsce zamieszkania				
Wieś	63	20	18	280
Miasto do 20 tys.	57	22	21	82
od 21 do 100 tys.	52	24	23	132
101-500 tys.	60	26	14	122
501 tys. i więcej mieszk.	58	23	19	105
Region				
Północny	55	25	21	101
Zachodni	58	28	14	64
Środkowozachodni	70	19	11	103
Środkowy	57	12	32	127
Wschodni	73	15	13	86
Południowo-wschodni	46	40	15	110
Południowo-zachodni	59	21	20	130
Wykształcenie				
Podstawowe	62	21	16	247
Zasadnicze zawodowe	61	23	16	182
Średnie	64	21	23	221
Wyższe	58	28	13	70
Grupa społ.-zaw. pracujący				
Kadra kier. i inteligencja	61	25	15	52
Prac. umysł. niż. szczebla	50	26	25	74
Pracownicy fiz. - umysł.	61	21	18	27
Robotnicy wykwalifikowani	63	20	16	73
Robotnicy niewykwalifik.	60	18	22	36
Rolnicy	68	14	18	80
Prywatni przedsiębiorcy	68	20	12	27
Bierni zawodowo				
Renciści i emeryci	65	22	14	228
Uczniowie i studenci	24	61	15	25
Bezrobotni	54	22	24	55
Gospodynie domowe i inni	39	20	41	44
Dochody na jedną osobę				
Poniżej 500 tys. zł	63	20	17	56
500 tys. - 999 tys.	52	27	21	156
1000 tys. - 1499 tys.	63	17	20	164
1500 tys. - 1999 tys.	58	23	18	143
2000 tys. i powyżej	61	23	17	187
Ocena własnych war. mater.				
Złe	57	23	20	355
Średnie	61	22	17	259
Dobre	63	19	18	107
Zainteresowanie polityką				
Duże	66	19	15	124
Średnie	60	22	18	385
Małe lub żadne	53	26	21	212
Udział w prakt. religijnych				
Kilka razy w tygodniu	49	39	12	42
Raz w tygodniu	59	22	20	439
Kilka razy w roku	61	20	19	170
W ogóle nie uczestniczy	64	20	16	69
Poglądy polityczne				
Lewica	66	20	14	181
Centrum	60	21	19	216
Prawica	57	26	17	203
Trudno powiedzieć	51	23	26	121

Tabela 2. Kiedy zdecydował(a) się Pan(i) głosować na tę partię (ugrupowanie)? 1 - w dniu wyborów (tzn. w niedzielę), 2 - w przeddzień wyborów (tzn. w sobotę), 3 - w ostatnim tygodniu przed wyborami, 4 - dwa tygodnie przed wyborami, 5 - miesiąc przed wyborami, 6 - dwa miesiące przed wyborami, 7 - jeszcze wcześniej

(%)

	1	2	3	4	5	6	7	Trudno powie- dzieć	Liczba osób
Ogółem	14	6	19	9	10	6	33	3	750
Płeć									
Mężczyźni	12	4	16	11	10	6	39	2	386
Kobiety	16	8	23	7	11	5	26	4	364
Wiek									
do 24 lat	10	3	17	22	10	3	33	3	61
25-34	11	5	26	4	14	7	29	2	105
35-44	13	10	18	9	7	6	35	2	186
45-54	15	3	25	10	8	5	32	1	150
55-64	13	6	18	9	8	6	35	4	133
65 lat i więcej	16	4	11	7	17	7	31	8	115
Miejsce zamieszkania									
Wieś	13	5	20	8	10	7	32	4	255
Miasto do 20 tys.	11	7	20	15	20	4	22	1	81
od 21 do 100 tys.	15	4	24	8	8	3	32	6	157
101-500 tys.	17	4	16	9	12	7	34	0	151
501 tys. i więcej mieszk.	11	11	15	8	6	6	41	3	106
Region									
Północny	18	4	25	9	6	1	37	0	105
Zachodni	8	8	19	8	16	6	31	3	78
Środkowo-zachodni	12	3	19	10	11	7	33	3	108
Środkowy	15	11	17	7	10	6	28	5	132
Wschodni	14	3	6	6	6	11	48	6	80
Południowo-wschodni	11	5	27	10	11	5	26	3	136
Południowo-zachodni	16	5	17	12	11	5	32	2	111
Wykształcenie									
Podstawowe	19	4	17	11	10	4	28	7	245
Zasadnicze zawodowe	14	5	23	9	10	6	31	2	186
Średnie	11	7	18	8	10	8	37	1	239
Wyższe	6	8	23	5	12	4	40	2	80
Grupa społ.-zaw. pracujący									
Kadra kier., inteligencja	8	7	20	3	18	3	41	0	54
Prac.umysł.niż.szczebla	6	7	22	15	10	12	28	1	82
Pracownicy fiz.- umysł.	13	5	30	4	10	9	30	0	32
Robotnicy wykwalifikowani	18	2	16	12	11	1	37	2	72
Robotnicy niewykwalifik.	29	14	21	14	0	2	17	3	42
Rolnicy	11	1	18	11	9	4	44	3	53
Prywatni przedsiębiorcy	2	7	20	8	11	13	36	4	49
Bierni zawodowo									
Renciści i emeryci	16	7	14	7	10	7	34	6	253
Uczniowie i studenci	14	0	9	21	21	0	35	0	17
Bezrobotni	18	4	25	12	11	0	31	0	44
Gospodynie domowe i inni	15	5	37	6	10	3	19	5	49
Dochody na jedną osobę									
Poniżej 500 tys.zł	11	2	17	13	13	4	35	6	44
500 tys. - 999 tys.	11	5	27	6	8	6	33	4	153
1000 tys. - 1499 tys.	15	5	17	9	11	4	35	3	198
1500 tys. - 1999 tys.	14	7	20	11	13	5	25	4	150
2000 tys. i powyżej	15	7	14	10	9	8	37	0	189
Ocena własnych war. mater.									
Złe	11	6	21	8	9	6	35	3	335
Średnie	16	5	19	8	13	6	30	3	302
Dobre	16	8	16	14	8	4	32	2	112
Zainteresowanie polityką									
Duże	5	2	18	6	12	7	48	2	134
Średnie	11	6	17	11	9	7	37	2	342
Małe lub żadne	21	7	23	8	11	4	21	6	274
Udział w prakt. religijnych									
Kilka razy w tygodniu	8	10	23	15	9	7	20	8	33
Raz w tygodniu	16	7	21	7	12	5	28	4	451
Kilka razy w roku	13	2	18	12	8	5	41	0	195
W ogóle nie uczestniczy	5	8	13	9	9	7	47	2	69
Poglądy polityczne									
Lewica	9	5	17	15	10	5	39	0	184
Centrum	16	4	23	7	10	7	28	4	197
Prawica	10	7	16	7	10	7	43	1	211
Trudno powiedzieć	23	7	22	7	11	4	18	9	158

Tabela 3. Czy w trakcie kampanii wyborczej zmienił(a) Pan(i) decyzję, na którą partię będzie Pan(i) głosował(a)? (%)

	Tak	Nie	Liczba osób
Ogółem	14	86	696
Płeć			
Mężczyźni	13	87	344
Kobiety	15	85	352
Wiek			
do 24 lat	17	83	70
25-34	10	90	109
35-44	18	82	184
45-54	15	85	117
55-64	8	92	124
65 lat i więcej	17	83	93
Miejsce zamieszkania			
Wieś	13	87	271
Miasto do 20 tys.	17	83	81
od 21 do 100 tys.	16	84	126
101-500 tys.	12	88	114
501 tys. i więcej mieszk.	14	86	104
Region			
Północny	12	88	95
Zachodni	10	90	63
Środkowozachodni	13	87	102
Środkowy	12	88	127
Wschodni	16	84	80
Południowo-wschodni	19	81	110
Południowo-zachodni	17	83	120
Wykształcenie			
Podstawowe	12	88	234
Zasadnicze zawodowe	12	88	177
Średnie	14	86	216
Wyższe	25	75	70
Grupa społ.-zaw. pracujący			
Kadra kier., inteligencja	26	74	52
Prac. umysł. niż. szczebla	13	87	70
Pracownicy fiz. - umysł.	20	80	27
Robotnicy wykwalifikowani	14	86	71
Robotnicy niewykwalifik.	10	90	33
Rolnicy	8	92	79
Prywatni przedsiębiorcy	19	81	27
Bierni zawodowo			
Renciści i emeryci	13	87	217
Uczniowie i studenci	22	78	25
Bezrobotni	12	88	55
Gospodynie domowe i inni	12	88	40
Dochody na jedną osobę			
Poniżej 500 tys. zł	8	92	56
500 tys. - 999 tys.	16	84	150
1000 tys. - 1499 tys.	10	90	159
1500 tys. - 1999 tys.	19	81	137
2000 tys. i powyżej	15	85	178
Ocena własnych war. mater. żyć			
Średnie	16	84	347
Dobre	14	86	247
Dobre	8	92	103
Zainteresowanie polityką			
Duże	15	85	123
Średnie	14	86	369
Małe lub żadne	14	86	204
Udział w prakt. religijnych			
Kilka razy w tygodniu	5	95	37
Raz w tygodniu	15	85	428
Kilka razy w roku	15	85	166
W ogóle nie uczestniczy	13	87	65
Poglądy polityczne			
Lewica	18	82	175
Centrum	11	89	210
Prawica	12	88	195
Trudno powiedzieć	17	83	116

Tabela 4. Czy rozmawiał(a) Pan(i) z kimś z najbliższej rodziny, na którą partię warto by głosować?

(%)

	Tak	Nie	Liczba osób
Ogółem	64	36	721
Płeć			
Mężczyźni	64	36	358
Kobiety	64	36	364
Wiek			
do 24 lat	64	36	71
25-34	70	30	111
35-44	62	38	188
45-54	69	31	122
55-64	59	41	127
65 lat i więcej	63	37	101
Miejsce zamieszkania			
Wieś	60	40	280
Miasto do 20 tys.	61	39	82
od 21 do 100 tys.	71	29	132
101-500 tys.	70	30	122
501 tys. i więcej mieszk.	61	39	105
Region			
Północny	68	32	101
Zachodni	71	29	64
Środkowozachodni	55	45	103
Środkowy	59	41	127
Wschodni	63	37	86
Południowo-wschodni	66	34	110
Południowo-zachodni	67	33	130
Wykształcenie			
Podstawowe	60	40	247
Zasadnicze zawodowe	57	43	182
Średnie	70	30	221
Wyższe	77	23	70
Grupa społ.-zaw. pracujący			
Kadra kier., inteligencja	74	26	52
Prac.umysł.niż.szczebla	71	29	74
Pracownicy fiz.- umysł.	71	29	27
Robotnicy wykwalifikowani	43	57	73
Robotnicy niewykwalifik.	51	49	36
Rolnicy	62	38	80
Prywatni przedsiębiorcy	66	34	27
Bierni zawodowo			
Renciści i emeryci	62	38	228
Uczniowie i studenci	84	16	25
Bezrobotni	73	27	55
Gospodynie domowe i inni	71	29	44
Dochody na jedną osobę			
Poniżej 500 tys.zł	57	43	56
500 tys. - 999 tys.	62	38	156
1000 tys. - 1499 tys.	59	41	164
1500 tys. - 1999 tys.	64	36	143
2000 tys. i powyżej	71	29	187
Ocena własnych war. mater.			
źle	55	45	355
Średnie	70	30	259
Dobre	78	22	107
Zainteresowanie polityką			
Duże	76	24	124
Średnie	67	33	385
Małe lub żadne	51	49	212
Udział w prakt. religijnych			
Kilka razy w tygodniu	72	28	42
Raz w tygodniu	66	34	439
Kilka razy w roku	63	37	170
W ogóle nie uczestniczy	48	52	69
Poglądy polityczne			
Lewica	65	35	181
Centrum	66	34	216
Prawica	68	32	203
Trudno powiedzieć	51	49	121

Tabela 5. Czy rozmawiał(a) Pan(i) z kimś ze znajomych z pracy, na którą partię warto by głosować?
(%)

	Tak	Nie	Liczba osób
Ogółem	37	63	720
Płeć			
Mężczyźni	41	59	358
Kobiety	34	66	363
Wiek			
do 24 lat	37	63	71
25-34	46	54	111
35-44	52	48	188
45-54	43	57	122
55-64	24	76	126
65 lat i więcej	10	90	101
Miejsce zamieszkania			
Wieś	28	72	280
Miasto do 20 tys.	38	62	82
od 21 do 100 tys.	43	57	132
101-500 tys.	42	58	122
501 tys. i więcej mieszk.	47	53	104
Region			
Północny	43	57	101
Zachodni	29	71	64
Środkowozachodni	36	64	103
Środkowy	44	56	126
Wschodni	34	66	86
Południowo-wschodni	25	75	110
Południowo-zachodni	43	57	130
Wykształcenie			
Podstawowe	22	78	247
Zasadnicze zawodowe	35	65	182
Średnie	49	51	221
Wyższe	60	40	70
Grupa społ.-zaw. pracujący			
Kadra kier., inteligencja	83	17	52
Prac.umysł.niż.szczebla	66	34	74
Pracownicy fiz.- umysł.	76	24	27
Robotnicy wykwalifikowani	62	38	73
Robotnicy niewykwalifik.	42	58	36
Rolnicy	26	74	80
Prywatni przedsiębiorcy	52	48	27
Bierni zawodowo			
Renciści i emeryci	13	87	227
Uczniowie i studenci	38	62	25
Bezrobotni	30	70	55
Gospodynie domowe i inni	10	90	44
Dochody na jedną osobę			
Poniżej 500 tys.zł	21	79	56
500 tys. - 999 tys.	25	75	156
1000 tys. - 1499 tys.	32	68	164
1500 tys. - 1999 tys.	43	57	143
2000 tys. i powyżej	52	48	186
Ocena własnych war. mater.			
źle	30	70	355
Średnie	40	60	258
Dobre	53	47	107
Zainteresowanie polityką			
Duże	47	53	124
Średnie	42	58	385
Małe lub żadne	22	78	212
Udział w prakt. religijnych			
Kilka razy w tygodniu	29	71	42
Raz w tygodniu	35	65	439
Kilka razy w roku	43	57	170
W ogóle nie uczestniczy	39	61	68
Poglądy polityczne			
Lewica	40	60	180
Centrum	39	61	216
Prawica	44	56	203
Trudno powiedzieć	18	82	121

Tabela 6. Czy rozmawiał(a) Pan(i) z kimś z sąsiedztwa, na którą partię warto by głosować? (%)

	Tak	Nie	Liczba osób
Ogółem	32	68	721
Płeć			
Mężczyźni	36	64	358
Kobiety	28	72	364
Wiek			
do 24 lat	19	81	71
25-34	33	67	111
35-44	32	68	188
45-54	35	65	122
55-64	33	67	127
65 lat i więcej	36	64	101
Miejsce zamieszkania			
Wieś	36	64	280
Miasto do 20 tys.	29	71	82
od 21 do 100 tys.	31	69	132
101-500 tys.	34	66	122
501 tys. i więcej mieszk.	25	75	105
Region			
Północny	30	70	101
Zachodni	25	75	64
Środkowozachodni	31	69	103
Środkowy	29	71	127
Wschodni	46	54	86
Południowo-wschodni	36	64	110
Południowo-zachodni	28	72	130
Wykształcenie			
Podstawowe	36	64	247
Zasadnicze zawodowe	27	73	182
Średnie	29	71	221
Wyższe	39	61	70
Grupa społ.-zaw. pracujący			
Kadra kier., inteligencja	36	64	52
Prac.umysł.niż.szczebla	28	72	74
Pracownicy fiz.- umysł.	29	71	27
Robotnicy wykwalifikowani	18	82	73
Robotnicy niewykwalifik.	37	63	36
Rolnicy	51	49	80
Prywatni przedsiębiorcy	31	69	27
Bierni zawodowo			
Renciści i emeryci	32	68	228
Uczniowie i studenci	15	85	25
Bezrobotni	33	67	55
Gospodynie domowe i inni	28	72	44
Dochody na jedną osobę			
Poniżej 500 tys.zł	35	65	56
500 tys. - 999 tys.	30	70	156
1000 tys. - 1499 tys.	31	69	164
1500 tys. - 1999 tys.	32	68	143
2000 tys. i powyżej	35	65	187
Ocena własnych war. mater.			
Źle	27	73	355
Średnie	36	64	259
Dobre	40	60	107
Zainteresowanie polityką			
Duże	39	61	124
Średnie	36	64	385
Małe lub żadne	21	79	212
Udział w prakt. religijnych			
Kilka razy w tygodniu	28	72	42
Raz w tygodniu	33	67	439
Kilka razy w roku	30	70	170
W ogóle nie uczestniczy	30	70	69
Poglądy polityczne			
Lewica	29	71	181
Centrum	34	66	216
Prawica	34	66	203
Trudno powiedzieć	28	72	121