

## **CENTRUM BADANIA OPINII SPOŁECZNEJ**

SEKRETARIAT  
ZESPÓŁ REALIZACJI  
BADAŃ

29 - 35 - 69, 628 - 37 - 04  
21 - 07 - 57, 628 - 90 - 17

UL. ŻURAWIA 4A, SKR. PT. 24  
00 - 503 W A R S Z A W A  
TELEFAX: 29 - 40 - 89

BS/67/59/94

### **NASTROJE SPOŁECZNE W KWIETNIU '94**

Komunikat z badań

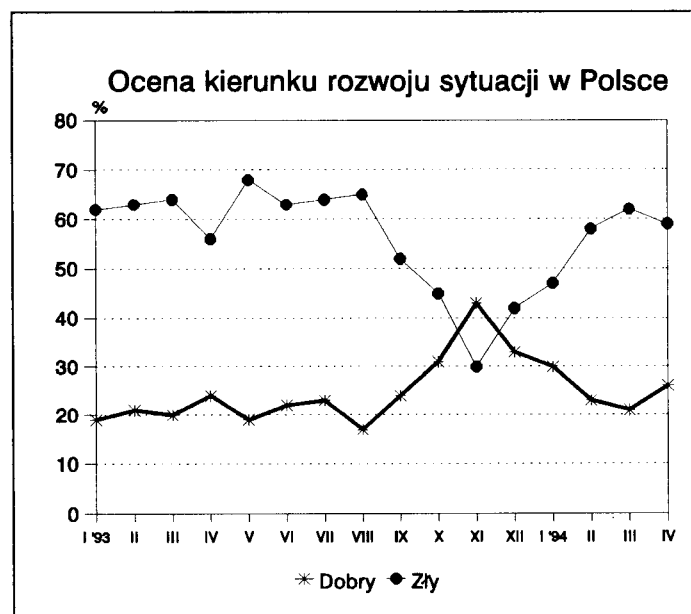
WARSZAWA, KWIECIEŃ '94

**UWAGA:** Przedruk materiałów CBOS w całości lub w części oraz wykorzystanie danych empirycznych jest dozwolone wyłącznie z podaniem źródła.

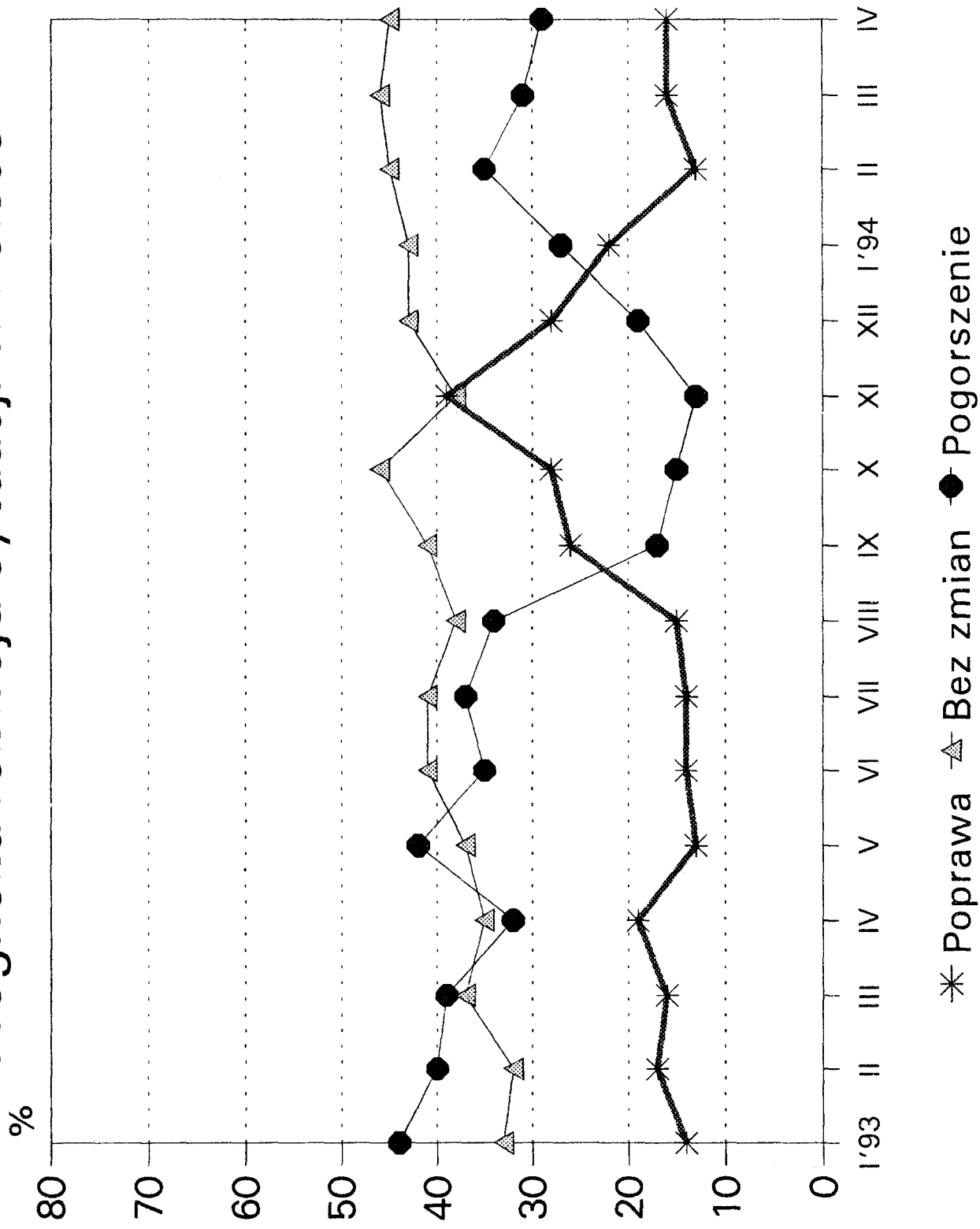
## NASTROJE SPOŁECZNE W KWIETNIU '94

◆ Można odnieść wrażenie, że korzystny wpływ sytuacji ekonomicznej i negatywny - konfliktów politycznych zrównoważyły się, owocując w kwietniu stabilizacją nastrojów społecznych.

◆ W sferze ekonomicznej GUS odnotował w ostatnim miesiącu wzrost aktywności gospodarczej i przeciętnych wynagrodzeń oraz zahamowanie przyrostu bezrobocia. Dyskusje wokół "ustawy neopopiwkowej" stworzyły nadzieje na zniesienie kontroli płac i dalszy wzrost wynagrodzeń. Jednocześnie w sferze politycznej - choć prezydent podpisał już ustawę budżetową - trwały napięcia i konflikty.



# Prognoza rozwoju sytuacji w Polsce



Od grudnia '93 odnotowywaliśmy stałą tendencję do pogarszania się nastrojów społecznych. Miesiąc temu tendencja ta uległa zahamowaniu i obecnie obserwujemy dalszą stabilizację nastrojów<sup>1</sup>. W ostatnim okresie opinia publiczna jest informowana o ogromnej liczbie wydarzeń w życiu politycznym i gospodarczym kraju, których wymowa nie jest do końca jednoznaczna. Wydaje się, że część z nich interpretowana jest pozytywnie, część negatywnie - w rezultacie ich wpływ na nastroje społeczne może się wzajemnie redukować. Możliwe też, że Polacy tracą powoli orientację w tym, co się wokół nich dzieje - nie potrafią jednoznacznie ocenić, czy napływające informacje niosą dla nich treści pozytywne czy też negatywne. Na przykład niemal jednocześnie pojawiły się ostatnio w mass mediach informacje o wzroście gospodarczym, wzroście płacy realnej, krachu na warszawskiej giełdzie, zagrożeniu powrotem inflacji i krytycznej - w ocenie Międzynarodowego Funduszu Walutowego - sytuacji gospodarczej w Polsce.

Badanie zostało zrealizowane przed spotkaniem Lecha Wałęsy z klubem parlamentarnym SLD, a po załamaniu się cen na warszawskiej giełdzie, podpisaniu przez prezydenta ustawy budżetowej oraz oświadczeniu premiera o możliwości wycofania ustawy o neopopiwku.

---

<sup>1</sup> Badanie "Aktualne problemy i wydarzenia" (48) przeprowadzono w dniach 14-18 kwietnia '94 na ogólnopolskiej reprezentatywnej próbie losowej dorosłych mieszkańców (N=1207).

## Oceny sytuacji

Nieznaczone polepszenie **ogólnej oceny sytuacji w kraju** wyraża się wzrostem (o 5 punktów procentowych) ocen pozytywnych i jednoczesnym spadkiem odsetka ocen negatywnych (o 3 punkty).

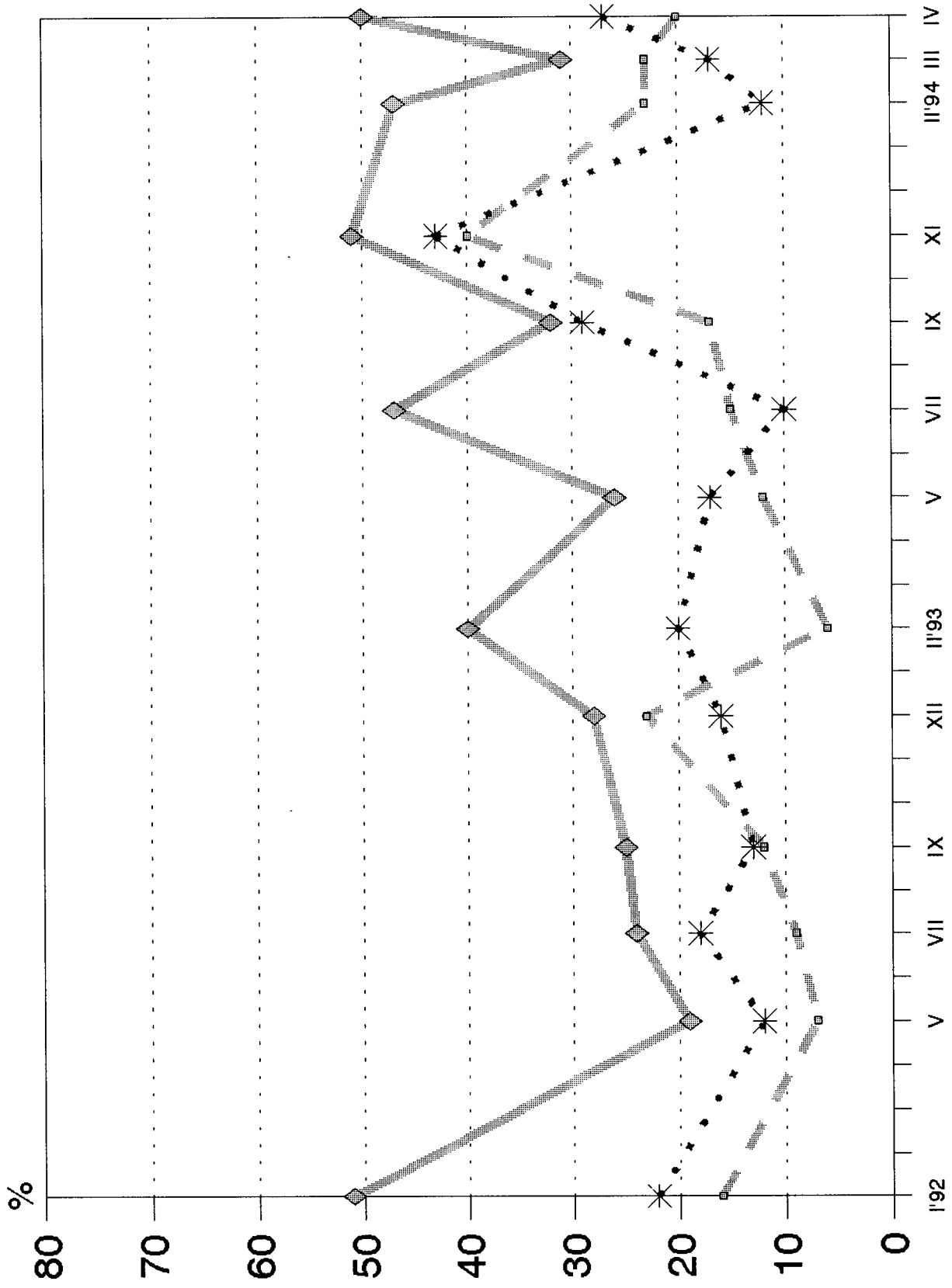
Tabela 1. Czy, ogólnie rzecz biorąc, sytuacja w naszym kraju idzie w dobrym czy też w złym kierunku? w procentach

Oceny	Wskazania respondentów według terminów badań:												
	IV	V	VI	VII	VIII	IX	X	XI	XII	I	II	III	IV
	'93						'94						
Dobry	24	19	22	23	17	24	31	43	33	30	23	21	26
Zły	56	68	63	64	65	52	45	30	42	47	58	62	59
Trudno powiedzieć	20	13	15	14	18	24	24	27	24	22	20	17	16

Jednak w niektórych grupach społecznych, a zwłaszcza wśród kadry kierowniczej, pracowników fizyczno-umysłowych, robotników wykwalifikowanych wzrost odsetka ocen pozytywnych był dużo większy niż przeciętnie (odpowiednio o 19, 11 oraz 10 punktów). Jak pamiętamy, w marcu '94 nastąpiło gwałtowne załamanie nastrojów wśród kadry kierowniczej. Wydaje się, że inteligencja bardzo żywo reaguje na sytuację polityczną, a dokonywana przez nią interpretacja ostatnich wydarzeń politycznych skłania tę grupę do większego optymizmu. Utrzymuje się tendencja wzrostu optymizmu wśród robotników wykwalifikowanych. Nie zmieniły się ogólne oceny sytuacji wśród rolników.

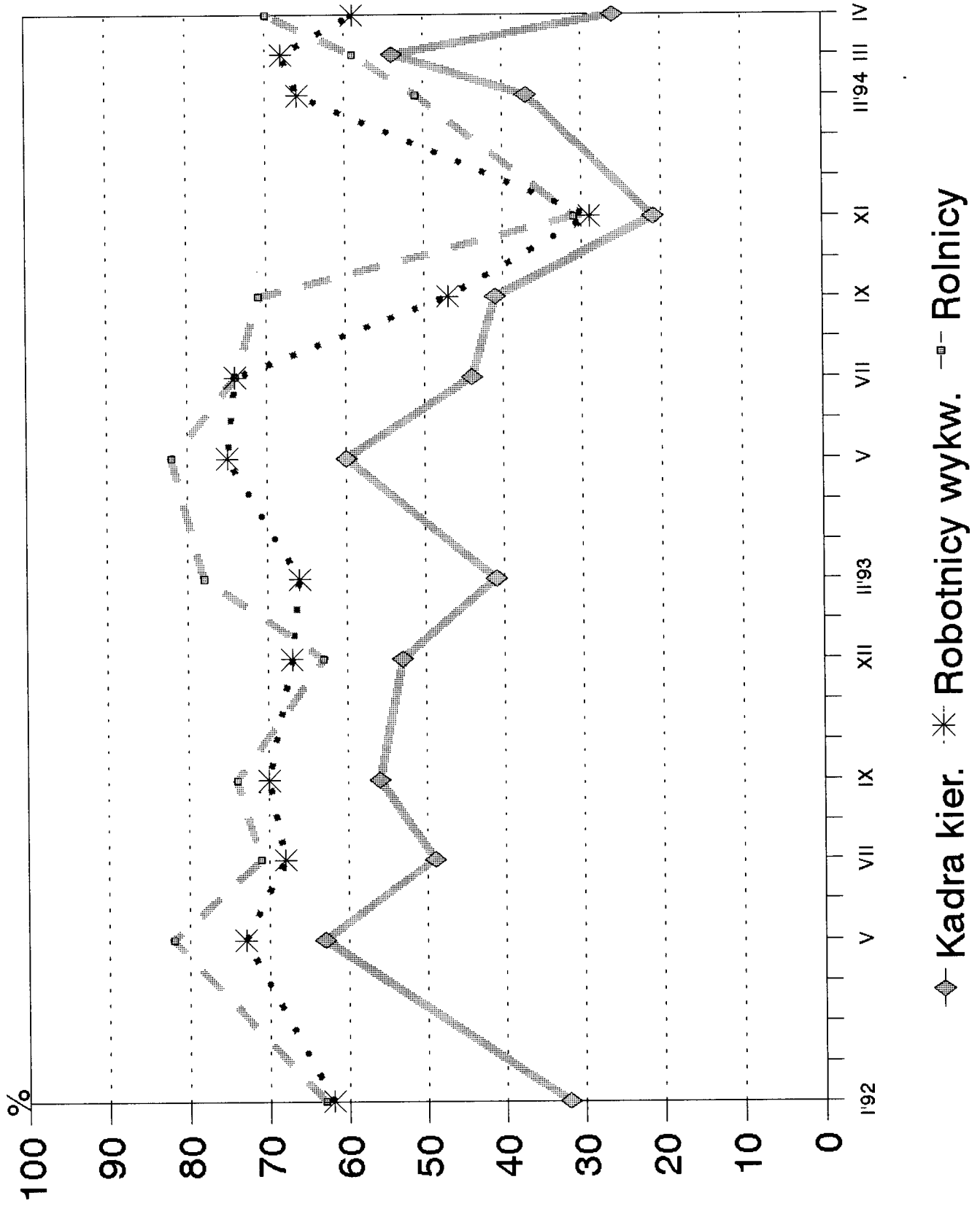
Obecnie obserwujemy silne zróżnicowanie ocen - zwłaszcza pozytywnych - między różnymi grupami społecznymi. Generalnie jednak, w dłuższym okresie kierunki zmian oceny ogólnej sytuacji w kraju w głównych grupach społecznych są ze sobą zbieżne. Ich dynamikę w ostatnich dwóch latach przedstawiono na rysunkach 1 i 2.

RYS. 1. POZYTYWNE OCENY OGÓLNEJ SYTUACJI W KRAJU



◆ Kadra kier. \* Robotnicy wykw. □ Rolnicy

RYS. 2. NEGATYWNE OCENY OGÓLNEJ SYTUACJI W KRAJU



◆ Kadra kier. \* Robotnicy wyk. □ Rolnicy



Oceny sytuacji gospodarczej i politycznej nie zmieniły się w ciągu ostatniego miesiąca. Dominuje negatywna ocena stanu naszej gospodarki. Sytuację polityczną ocenia się obecnie tak, jak przed ostatnimi wyborami parlamentarnymi. Brak zmian w społecznych ocenach ważnych sfer życia publicznego, podczas gdy następuje tam tyle istotnych zdarzeń, jest zastanawiający. Być może społeczeństwo nie jest w stanie dokonać ich jednoznacznej interpretacji.

Tabela 2. Jak Pan(i) ogólnie ocenia obecną sytuację gospodarczą w Polsce? Czy jest ona: w procentach

Oceny	Wskazania respondentów według terminów badań:													
	III	IV	V	VI	VII	VIII	IX	X	XI	XII	I	II	III	IV
	'93										'94			
Dobra Ani dobra, ani zła	4	6	4	3	5	5	8	6	7	6	6	5	5	6
Zła	22	24	21	19	22	21	25	25	30	31	30	27	29	30
Trudno powiedzieć	69	64	72	73	70	69	62	64	58	58	58	63	60	59
	5	6	3	4	4	5	6	5	5	6	5	5	6	5

Tabela 3. Jak Pan(i) ogólnie ocenia obecną sytuację polityczną w Polsce? Czy jest ona: w procentach

Oceny	Wskazania respondentów według terminów badań:													
	III	IV	V	VI	VII	VIII	IX	X	XI	XII	I	II	III	IV
	'93										'94			
Dobra Ani dobra, ani zła	6	5	6	4	5	4	7	11	17	14	13	8	7	7
Zła	31	35	30	26	27	29	36	43	44	42	46	44	41	42
Trudno powiedzieć	49	46	53	59	56	52	41	29	22	26	25	35	42	39
	14	14	11	11	12	15	16	17	18	18	16	13	11	12

Nie zmieniła się również ocena poziomu życia respondentów i ich rodzin. Dominują ankietowani, którzy twierdzą, że żyje im się ani dobrze, ani źle. Obecne oceny tej dziedziny życia są zbliżone do tych ze stycznia '94.

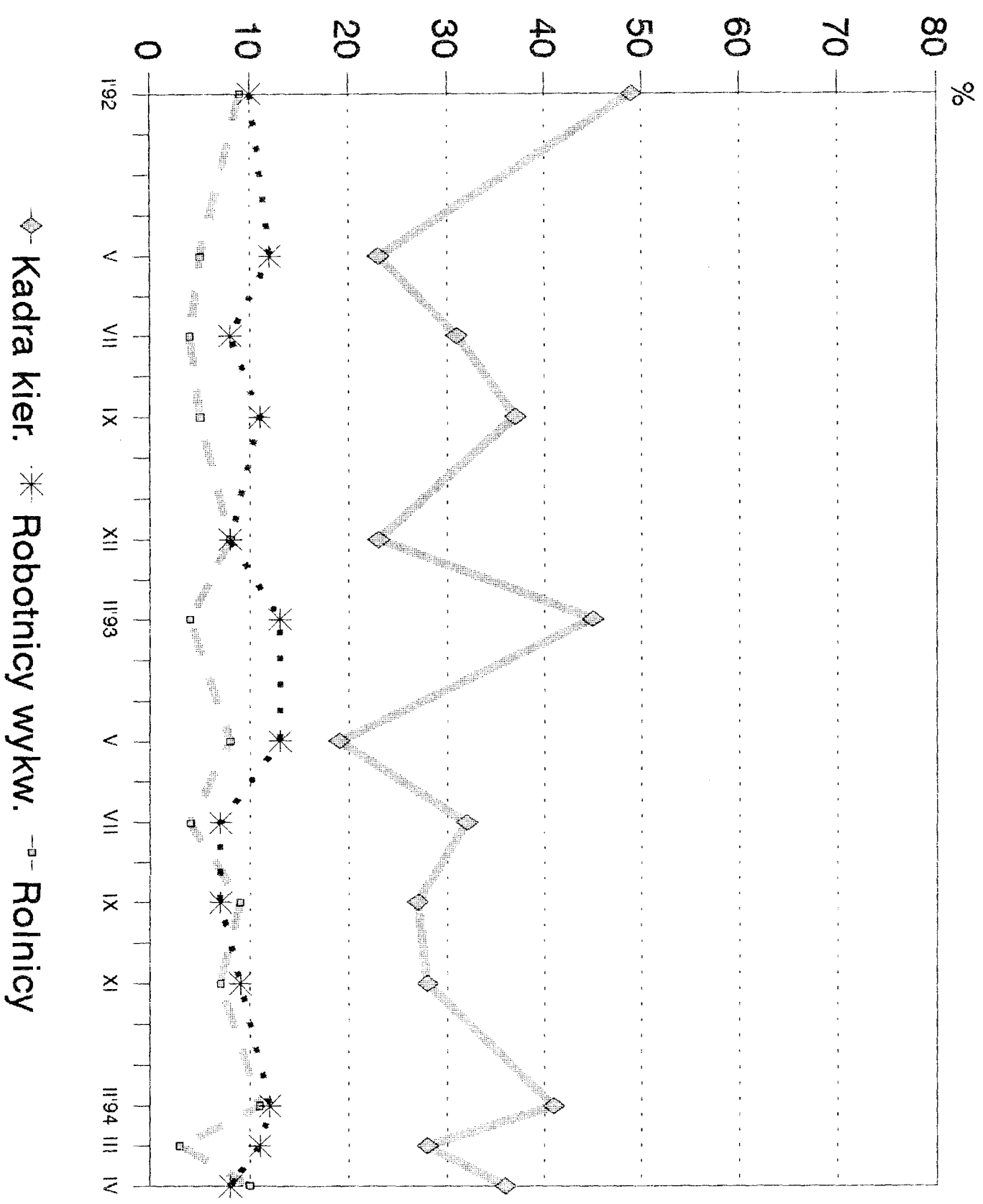
Tabela 4. Czy obecnie Panu(i) i Pana(i) rodzinie żyje się:

w procentach

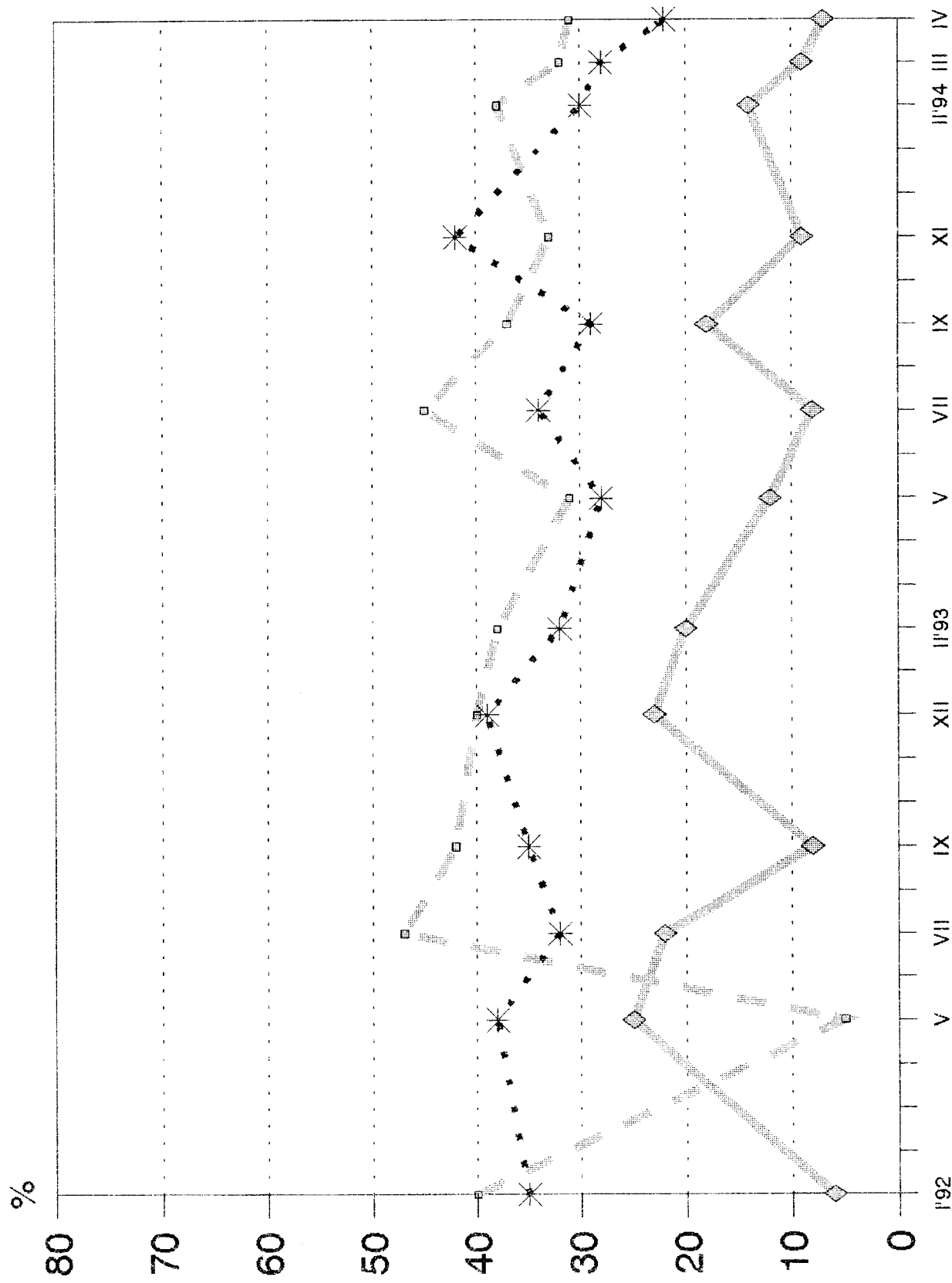
Oceny	Wskazania respondentów według terminów badań:												
	IV	V	VI	VII	VIII	IX	X	XI	XII	I	II	III	IV
	'93						'94						
Dobrze	12	12	13	12	13	12	14	13	12	15	15	14	14
Ani dobrze, ani źle	53	56	50	52	50	51	52	54	56	56	51	55	57
Źle	34	32	36	36	37	37	33	32	33	28	34	30	29
Trudno powiedzieć	1	0	0	0	0	0	0	1	1	0	0	0	0

Oceny poziomu życia własnej rodziny są silnie zróżnicowane między grupami społecznymi. Dysproporcje ocen między kadrami kierowniczą a np. rolnikami są ogromne. Co więcej, dystans między nimi nie ulegał zdecydowanym zmianom w ostatnich dwóch latach. W kwietniu '94 odnotowaliśmy wzrost odsetka ocen pozytywnych zarówno wśród kadry kierowniczej, jak i rolników. Pozostaje kwestią otwartą, w jakim stopniu ogromne różnice w samoocenach życia rodzin rolników i inteligencji są odzwierciedleniem rzeczywistych różnic, na które składają się warunki socjalne, cywilizacyjne i kulturowe, a w jakiej mierze wynikają one z odmiennych sposobów postrzegania swojej sytuacji, skłaniających jednych do znajdowania raczej jej pozytywów, a drugich - do widzenia jej w czarnych barwach.

RYS. 3. POZYTYWNE OCENY SYTUACJI RESPONDENTOW I ICH RODZIN



RYC. 4. NEGATYWNE OCENY SYTUACJI RESPONDENTÓW I ICH RODZIN



◆ Kadra kier. \* Robotnicy wykw. □

Drugi wskaźnik samooceny materiałnych warunków życia uległ niewielkiemu pogorszeniu. O 4 punkty zmniejszył się odsetek ocen pozytywnych, a o 5 punktów wzrósł odsetek ocen negatywnych. W największym stopniu pogorszyły się oceny wśród pracowników umysłowych (wzrost ocen negatywnych o 14 punktów), pracowników fizyczno-umysłowych (o 17 punktów), robotników niewykwalifikowanych (o 19 punktów), a w mniejszym stopniu - rolników (o 7 punktów). Nie zmieniły się natomiast samooceny warunków materialnych robotników wykwalifikowanych oraz kadry kierowniczej.

Tabela 5. Jak Pan(i) ocenia obecne warunki materialne swojego gospodarstwa domowego?

Czy są one:

w procentach

Oceny	Wskazania respondentów według terminów badań:												
	IV	V	VI	VII	VIII	IX	X	XI	XII	I	II	III	IV
	'93						'94						
Dobre	15	14	11	13	13	13	13	11	12	14	15	15	11
Ani dobre, ani złe	44	48	41	43	39	40	40	47	46	48	38	46	44
Złe	41	37	48	44	48	47	47	42	41	39	48	40	45

### Prognozy

Prognozy na najbliższy rok, ogólnie rzecz biorąc, nie uległy większym zmianom.

Tabela 6. A jak Pan(i) sądzi, jak to będzie w ciągu najbliższego roku? Czy spodziewa się Pan(i), że sytuacja w Polsce - ogólnie rzecz biorąc - poprawi się, pogorszy się czy też nie zmieni się?

w procentach

Prognozy	Wskazania respondentów według terminów badań:												
	IV	V	VI	VII	VIII	IX	X	XI	XII	I	II	III	IV
	'93						'94						
Poprawi się	19	13	14	14	15	26	28	39	28	22	13	16	16
Nie zmieni się	35	37	41	41	38	41	46	38	43	43	45	46	45
Pogorszy się	32	42	35	37	34	17	15	13	19	27	35	31	29
Trudno powiedzieć	14	8	11	9	13	16	11	10	11	8	7	8	11

W minimalnym stopniu zmieniła się na lepsze prognoza sytuacji politycznej. Dominuje, podobnie jak miesiąc temu, przekonanie, że nie ulegnie ona zmianie.

Tabela 7. Czy, Pana(i) zdaniem, w ciągu najbliższego roku sytuacja polityczna w Polsce: w procentach

Prognozy	Wskazania respondentów według terminów badań:												
	IV	V	VI	VII	VIII	IX	X	XI	XII	I	II	III	IV
	'93									'94			
Poprawi się	16	13	22	20	18	25	31	39	24	19	16	16	18
Nie zmieni się	40	40	37	40	35	34	35	33	45	49	45	45	46
Pogorszy się	19	32	23	19	20	14	12	10	12	14	22	23	19
Trudno powiedzieć	24	15	18	21	27	25	21	17	19	18	18	17	17

Poprawiły się prognozy dotyczące sytuacji gospodarczej. Wyrażają się one przede wszystkim spadkiem odsetka prognoz negatywnych (o 7 punktów). Tu również dominuje przekonanie, że w przyszłości sytuacja gospodarcza się nie zmieni.

Tabela 8. Czy, Pana(i) zdaniem, w ciągu najbliższego roku sytuacja gospodarcza w Polsce: w procentach

Prognozy	Wskazania respondentów według terminów badań:												
	IV	V	VI	VII	VIII	IX	X	XI	XII	I	II	III	IV
	'93									'94			
Poprawi się	22	14	17	18	17	26	33	41	30	23	19	21	23
Nie zmieni się	33	35	36	39	36	38	38	35	39	44	39	39	44
Pogorszy się	29	43	35	31	30	16	13	11	17	23	31	28	21
Trudno powiedzieć	16	8	12	13	17	20	15	13	14	10	11	12	13

Prognozy samooceny sytuacji rodzinnej nie uległy zmianie.

Tabela 9. Jak Pan(i) sądzi, czy za rok Panu(i) i Pana(i) rodzinie będzie się żyło: w procentach

Prognozy	Wskazania respondentów według terminów badań:												
	IV	V	VI	VII	VIII	IX	X	XI	XII	I	II	III	IV
	'93									'94			
Lepiej	20	13	13	15	14	23	27	31	24	20	15	18	18
Tak samo	35	45	35	32	29	33	32	43	42	42	35	43	43
Gorzej	26	31	33	30	34	18	17	13	18	23	32	25	25
Trudno powiedzieć	19	11	19	22	23	26	24	13	16	15	18	13	14

Zmiany w prognozach różnych sfer życia wśród głównych grup nie układają się w spójny obraz. Kadra kierownicza, choć bardziej optymistycznie niż miesiąc temu prognozuje przyszłą sytuację Polski, to w podobny sposób jak w marcu widzi sytuację swojej rodziny. Podobna dynamika występuje w prognozach robotników wykwalifikowanych. Z kolei rolnicy również nieco lepiej oceniają przyszłą sytuację Polski, ale pogorszyły się ich prognozy sytuacji rodzinnej.

Grudniowy spadek społecznego optymizmu dał początek nowej tendencji. Obecnie obserwujemy powolne zahamowanie negatywnego trendu i stabilizację nastrojów w skali całego społeczeństwa. Warto zwrócić uwagę na dynamikę nastrojów w różnych grupach społecznych. W kwietniu '94 największy wzrost pesymizmu i krytycyzmu odnotowaliśmy wśród robotników niewykwalifikowanych i pracowników umysłowych. Natomiast niewielki wzrost optymizmu nastąpił wśród kadry kierowniczej i robotników wykwalifikowanych.



## A N E K S

### PODZIAŁ NA REGIONY W BADANIACH CBOS

#### 1. Region północny:

09 woj. elbląskie  
10 woj. gdańskie  
17 woj. koszalińskie  
26 woj. olsztyńskie  
39 woj. słupskie  
41 woj. szczecińskie

#### 2. Region zachodni:

11 woj. gorzowskie  
12 woj. jeleniogórskie  
20 woj. legnickie  
45 woj. wałbrzyskie  
47 woj. wrocławskie  
49 woj. zielonogórskie

#### 3. Region środkowozachodni:

05 woj. bydgoskie  
13 woj. kaliskie  
16 woj. konińskie  
21 woj. leszczyńskie  
29 woj. piłskie  
32 woj. poznańskie  
44 woj. toruńskie  
46 woj. włocławskie

#### 4. Region środkowy:

01 woj. warszawskie  
07 woj. ciechanowskie  
24 woj. łódzkie  
30 woj. piotrkowskie  
31 woj. płockie  
34 woj. radomskie  
37 woj. sieradzkie  
38 woj. skierniewickie

#### 5. Region wschodni:

02 woj. bielsko-podlaskie  
03 woj. białostockie  
06 woj. chełmskie  
22 woj. lubelskie  
23 woj. łomżyńskie  
28 woj. ostrołęckie  
36 woj. siedleckie  
40 woj. suwalskie  
48 woj. zamojskie

#### 6. Region południowo-wschodni:

15 woj. kieleckie  
18 woj. krakowskie  
19 woj. krośnieńskie  
25 woj. nowosądeckie  
33 woj. przemyskie  
35 woj. rzeszowskie  
42 woj. tarnobrzeskie  
43 woj. tarnowskie

#### 7. Region południowo-zachodni:

04 woj. bielskie  
08 woj. częstochowskie  
14 woj. katowickie  
27 woj. opolskie



Tabela 1. Czy, ogólnie rzecz biorąc, sytuacja w naszym kraju idzie w dobrym czy też w złym kierunku?

(%)

	W dobrym	W złym	Trudno powiedzieć	Liczba osób
Ogółem	26	59	16	1207
Płeć				
Mężczyźni	32	55	13	562
Kobiety	20	62	18	645
Wiek				
do 24 lat	26	60	15	158
25-34	24	56	20	199
35-44	21	65	14	285
45-54	29	60	11	192
55-64	27	59	14	195
65 lat i więcej	29	50	21	168
Miejsce zamieszkania				
Wieś	23	62	15	468
Miasto do 20 tys.	20	58	21	132
od 21 do 100 tys.	26	59	14	235
101-500 tys.	30	56	14	243
501 tys. i więcej mieszk.	31	52	17	130
Region				
Północny	25	58	17	155
Zachodni	19	67	13	119
Środkowozachodni	29	58	13	176
Środkowy	29	48	22	196
Wschodni	20	71	9	167
Południowo-wschodni	26	54	21	183
Południowo-zachodni	28	59	13	213
Wykształcenie				
Podstawowe	18	66	17	460
Zasadnicze zawodowe	26	62	12	319
Średnie	31	53	17	336
Wyższe	48	35	17	91
Grupa społ.-zaw. pracujący				
Kadra kier., inteligencja	50	26	24	70
Prac. umysł. niż. szczebla	24	53	23	97
Pracownicy fiz.- umysł.	30	52	18	70
Robotnicy wykwalifikowani	27	59	14	136
Robotnicy niewykwalifik.	15	75	10	68
Rolnicy	20	70	9	100
Prywatni przedsiębiorcy	36	56	8	35
Bierni zawodowo				
Renciści i emeryci	25	58	17	401
Uczniowie i studenci	24	68	8	50
Bezrobotni	21	62	17	97
Gospodynie domowe i inni	21	66	13	80
Dochody na jedną osobę				
Poniżej 750 tys. zł	14	68	18	172
750 tys. - 1249 tys.	16	71	13	274
1250 tys. - 1749 tys.	24	57	19	268
1750 tys. - 2249 tys.	30	56	14	200
2250 tys. i powyżej	41	45	14	267
Ocena własnych war. mater.				
Złe	17	70	13	533
Średnie	30	51	19	542
Dobre	44	44	12	130
Zainteresowanie polityką				
Duże	41	47	13	107
Średnie	31	53	16	499
Małe lub żadne	18	66	16	601
Udział w prakt. religijnych				
Kilka razy w tygodniu	29	54	17	77
Raz w tygodniu	25	58	17	696
Kilka razy w roku	24	63	13	308
W ogóle nie uczestniczy	30	59	11	124
Poglądy polityczne				
Lewica	26	63	11	267
Centrum	25	55	20	363
Prawica	34	56	9	253
Trudno powiedzieć	18	62	20	318

Tabela 2. Czy obecnie Panu(i) i Pana(i) rodzinie żyje się:

(%)

	dobrze	ani dobrze ani źle	źle	Trudno powiedzieć	Liczba osób
Ogółem	14	57	29	0	1207
Płeć					
Mężczyźni	15	57	27	0	562
Kobiety	14	57	30	0	645
Wiek					
do 24 lat	20	62	18	1	158
25-34	15	59	26	0	199
35-44	14	52	34	0	285
45-54	14	53	34	0	192
55-64	8	59	33	0	195
65 lat i więcej	14	63	23	0	168
Miejsce zamieszkania					
Wies	10	63	26	0	468
Miasto do 20 tys.	10	54	35	1	132
od 21 do 100 tys.	16	54	31	0	235
101-500 tys.	21	51	27	0	243
501 tys. i więcej mieszk.	17	54	29	0	130
Region					
Północny	9	57	33	1	155
Zachodni	11	48	41	0	119
Środkowo-zachodni	15	52	33	0	176
Środkowy	14	59	27	0	196
Wschodni	17	59	24	0	167
Południowo-wschodni	13	62	25	0	183
Południowo-zachodni	19	58	24	0	213
Wykształcenie					
Podstawowe	9	57	34	0	460
Zasadnicze zawodowe	13	60	27	0	319
Średnie	17	55	28	0	336
Wyższe	35	58	8	0	92
Grupa społ.-zaw. pracujący					
Kadra kier., inteligencja	36	57	7	0	70
Prac. umysł. niż. szczebla	18	59	23	0	97
Pracownicy fiz. - umysł.	17	58	25	0	70
Robotnicy wykwalifikowani	8	70	22	0	136
Robotnicy niewykwalifik.	9	50	40	0	68
Rolnicy	10	58	31	1	100
Prywatni przedsiębiorcy	32	61	7	0	35
Bierni zawodowo					
Renciści i emeryci	11	58	31	0	402
Uczniowie i studenci	30	56	12	3	50
Bezrobotni	7	37	56	0	97
Gospodynie domowe i inni	15	55	30	0	80
Dochody na jedną osobę					
Poniżej 750 tys. zł	5	44	51	0	172
750 tys. - 1249 tys.	7	57	36	0	274
1250 tys. - 1749 tys.	10	62	29	0	268
1750 tys. - 2249 tys.	12	65	23	0	200
2250 tys. i powyżej	33	54	13	0	268
Ocena własnych war. mater.					
Źłe	4	41	55	0	533
Średnie	13	78	9	0	542
Dobre	61	35	5	0	130
Zainteresowanie polityką					
Duże	23	53	24	0	108
Średnie	14	60	26	0	499
Małe lub żadne	13	56	32	0	601
Udział w prakt. religijnych					
Kilka razy w tygodniu	29	48	24	0	77
Raz w tygodniu	12	61	27	0	696
Kilka razy w roku	12	52	36	0	309
W ogóle nie uczestniczy	23	51	25	1	124
Poglądy polityczne					
Lewica	15	52	32	0	267
Centrum	17	57	26	0	363
Prawica	15	58	26	0	253
Trudno powiedzieć	9	60	31	0	318

Tabela 3. Jak Pan(i) ocenia obecne warunki materialne swojego gospodarstwa domowego? Czy są one:

(%)

	złe	ani dobre, ani złe	dobrze	Liczba osób
Ogółem	44	45	11	1206
Płeć				
Mężczyźni	43	45	11	561
Kobiety	45	45	10	645
Wiek				
do 24 lat	42	43	16	158
25-34	44	44	12	199
35-44	55	35	10	284
45-54	45	45	10	192
55-64	44	46	10	195
65 lat i więcej	29	62	9	168
Miejsce zamieszkania				
Wieś	44	49	6	468
Miasto do 20 tys.	55	39	6	132
od 21 do 100 tys.	41	48	11	235
101-500 tys.	42	41	17	243
501 tys. i więcej mieszk.	43	36	21	129
Region				
Północny	49	44	7	155
Zachodni	60	31	9	119
Środkowozachodni	48	40	12	176
Środkowy	43	41	16	195
Wschodni	41	52	8	167
Południowo-wschodni	36	57	7	183
Południowo-zachodni	40	46	15	213
Wykształcenie				
Podstawowe	50	46	5	460
Zasadnicze zawodowe	47	43	10	318
Średnie	40	46	14	336
Wyższe	20	45	35	92
Grupa społ.-zaw. pracujący				
Kadra kier., inteligencja	18	56	27	70
Prac. umysł. niż. szczebla	40	49	11	97
Pracownicy fiz.- umysł.	50	39	12	70
Robotnicy wykwalifikowani	44	45	11	136
Robotnicy niewykwalifik.	62	33	5	68
Rolnicy	50	45	5	100
Prywatni przedsiębiorcy	14	43	43	35
Bierni zawodowo				
Renciści i emeryci	40	51	9	402
Uczniowie i studenci	44	45	12	50
Bezrobotni	72	25	3	97
Gospodynie domowe i inni	48	40	12	80
Dochody na jedną osobę				
Poniżej 750 tys. zł	80	17	2	172
750 tys. - 1249 tys.	58	39	3	273
1250 tys. - 1749 tys.	43	53	4	268
1750 tys. - 2249 tys.	31	62	7	200
2250 tys. i powyżej	19	47	34	268
Ocena własnych war. mater.				
Złe	100	0	0	533
Średnie	0	100	0	542
Dobre	0	0	100	130
Zainteresowanie polityką				
Duże	34	43	22	108
Średnie	43	45	13	499
Małe lub żadne	47	46	7	600
Udział w prakt. religijnych				
Kilka razy w tygodniu	36	54	10	77
Raz w tygodniu	41	50	9	696
Kilka razy w roku	55	35	10	309
W ogóle nie uczestniczy	42	33	25	124
Poglądy polityczne				
Lewica	48	40	12	267
Centrum	41	46	12	363
Prawica	42	46	12	253
Trudno powiedzieć	47	46	8	317

Tabela 4. Jak Pan(i) sądzi, czy w ciągu najbliższego roku sytuacja w Polsce poprawi się, pogorszy czy też się nie zmieni?

(%)

	Poprawi się	Nie zmieni się	Pogorszy się	Trudno powiedzieć	Liczba osób
Ogółem	16	45	29	11	1207
Płeć					
Mężczyźni	18	43	31	8	562
Kobiety	13	46	27	14	645
Wiek					
do 24 lat	10	54	23	12	158
25-34	10	51	31	7	199
35-44	13	45	37	4	285
45-54	14	50	28	8	192
55-64	20	38	26	16	195
65 lat i więcej	27	26	22	25	168
Miejsce zamieszkania					
Wieś	20	44	25	11	468
Miasto do 20 tys.	14	40	32	14	132
od 21 do 100 tys.	9	46	32	14	235
101-500 tys.	12	48	29	10	243
501 tys. i więcej mieszk.	17	44	35	4	130
Region					
Północny	13	41	39	7	155
Zachodni	14	49	28	9	119
Środkowozachodni	17	45	27	11	176
Środkowy	15	40	33	11	196
Wschodni	17	44	20	20	167
Południowo-wschodni	18	42	30	11	183
Południowo-zachodni	13	52	26	9	213
Wykształcenie					
Podstawowe	17	36	30	17	460
Zasadnicze zawodowe	15	48	29	8	319
Średnie	11	53	29	7	336
Wyższe	25	41	27	7	91
Grupa społ.-zaw. pracujący					
Kadra kier., inteligencja	24	46	18	12	70
Prac.umysł.niż.szczebła	9	62	27	3	97
Pracownicy fiz.-umysł.	11	45	38	6	70
Robotnicy wykwalifikowani	15	40	38	7	136
Robotnicy niewykwalifik.	15	41	36	7	68
Rolnicy	11	50	33	7	100
Prywatni przedsiębiorcy	10	44	43	3	35
Bierni zawodowo					
Renciści i emeryci	21	37	24	18	401
Uczniowie i studenci	10	58	28	4	50
Bezrobotni	11	49	29	11	97
Gospodynie domowe i inni	13	49	25	13	80
Dochody na jedną osobę					
Poniżej 750 tys.zł	15	36	33	16	172
750 tys. - 1249 tys.	14	47	34	5	274
1250 tys. - 1749 tys.	14	46	26	14	268
1750 tys. - 2249 tys.	18	41	28	13	200
2250 tys. i powyżej	17	48	25	10	267
Ocena własnych war. mater.					
Złe	12	41	36	11	533
Średnie	18	46	24	12	542
Dobre	21	53	18	8	130
Zainteresowanie polityką					
Duże	22	45	28	5	107
Średnie	16	48	29	7	499
Małe lub żadne	14	41	29	16	601
Udział w prakt. religijnych					
Kilka razy w tygodniu	19	48	17	16	77
Raz w tygodniu	17	46	25	12	696
Kilka razy w roku	11	42	39	9	308
W ogóle nie uczestniczy	18	40	33	9	124
Poglądy polityczne					
Lewica	20	40	33	7	267
Centrum	15	49	26	9	363
Prawica	16	49	30	5	253
Trudno powiedzieć	12	40	28	20	318

Tabela 5. Jak Pan(i) sądzi, czy za rok Panu(i) i Pana(i) rodzinie będzie się żyło: (%)

	lepiej	tak samo jak obecnie	gorzej	Trudno powie- dzieć	Liczba osób
Ogółem	18	43	25	15	1204
Płeć					
Mężczyźni	18	43	26	13	559
Kobiety	17	43	24	16	645
Wiek					
do 24 lat	32	39	20	9	158
25-34	19	47	20	15	199
35-44	18	44	27	11	284
45-54	12	44	30	14	192
55-64	13	42	29	16	195
65 lat i więcej	15	41	21	24	167
Miejsce zamieszkania					
Wieś	17	46	23	13	466
Miasto do 20 tys.	13	40	30	17	132
od 21 do 100 tys.	16	44	26	14	235
101-500 tys.	20	42	24	13	242
501 tys. i więcej mieszk.	22	36	23	19	130
Region					
Północny	17	40	32	10	155
Zachodni	17	38	30	16	118
Środkowozachodni	15	47	23	15	176
Środkowy	23	37	17	22	196
Wschodni	17	44	23	16	167
Południowo-wschodni	13	48	30	9	181
Południowo-zachodni	20	45	21	14	213
Wykształcenie					
Podstawowe	13	39	27	21	459
Zasadnicze zawodowe	18	44	25	13	318
Średnie	20	46	23	10	336
Wyższe	30	46	20	4	92
Grupa społ.-zaw. pracujący					
Kadra kier., inteligencja	16	60	16	8	70
Prac. umysł. niż. szczebla	21	46	27	6	97
Pracownicy fiz.- umysł.	15	54	17	14	70
Robotnicy wykwalifikowani	16	41	30	13	136
Robotnicy niewykwalifik.	19	40	27	14	68
Rolnicy	18	44	19	19	100
Prywatni przedsiębiorcy	44	29	13	15	35
Bierni zawodowo					
Renciści i emeryci	13	44	25	18	400
Uczniowie i studenci	22	36	39	3	50
Bezrobotni	18	35	32	14	97
Gospodynie domowe i inni	25	35	22	17	80
Dochody na jedną osobę					
Poniżej 750 tys. zł	16	35	28	21	170
750 tys. - 1249 tys.	15	44	30	11	273
1250 tys. - 1749 tys.	17	40	26	16	268
1750 tys. - 2249 tys.	16	45	22	18	200
2250 tys. i powyżej	24	47	19	9	268
Ocena własnych war. mater.					
Złe	15	36	34	15	531
Średnie	16	49	20	15	542
Dobre	36	47	7	10	130
Zainteresowanie polityką					
Duże	17	49	24	9	108
Średnie	20	45	25	10	499
Małe lub żadne	15	41	24	20	598
Udział w prakt. religijnych					
Kilka razy w tygodniu	21	37	22	19	77
Raz w tygodniu	15	45	25	15	694
Kilka razy w roku	19	41	26	14	309
W ogóle nie uczestniczy	26	42	21	11	123
Poglądy polityczne					
Lewica	17	44	28	10	267
Centrum	22	42	24	11	361
Prawica	17	45	27	11	252
Trudno powiedzieć	14	41	21	24	318