



CENTRUM BADANIA OPINII SPOŁECZNEJ

SEKRETARIAT 629 - 35 - 69, 628 - 37 - 04
ZESPÓŁ REALIZACJI
BADAŃ 621 - 07 - 57, 628 - 90 - 17
INTERNET: <http://www.korpo.pol.pl/cbos>

UL. ŻURAWIA 4A, SKR. PT.24
00 - 503 W A R S Z A W A
TELEFAX 629 - 40 - 89
E-mail: cbos@pol.pl

BS/196/174/94

ZAUFANIE DO POLITYKÓW W LISTOPADZIE '94

KOMUNIKAT Z BADAŃ

WARSZAWA, LISTOPAD '94

PRZEDRUK MATERIAŁÓW CBOS W CAŁOŚCI LUB W CZĘŚCI ORAZ WYKORZYSTANIE DANYCH EMPIRYCZNYCH
JEST DOZWOLONE WYŁĄCZNIE Z PODANIEM ŹRÓDŁA

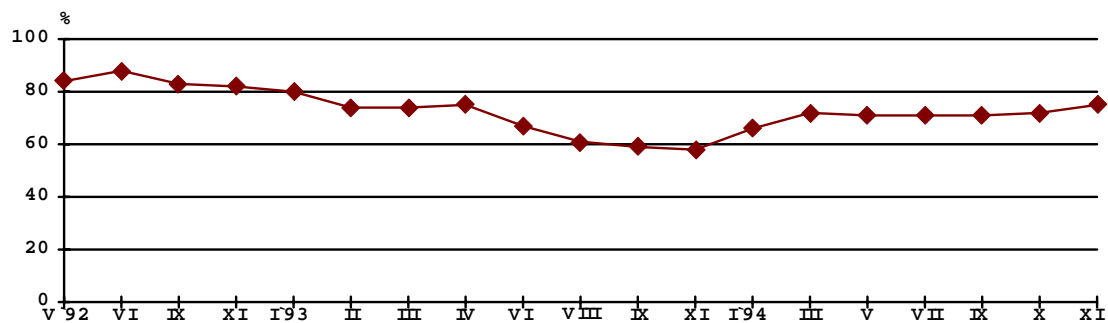
Liczne wydarzenia na naszej scenie politycznej przyciągają uwagę społeczeństwa. Ostatnio szeroko komentowana była kwestia wykorzystywania przez prezydenta luk prawnych - działań na pograniczu prawa. Między innymi tej sprawie poświęcone było głośne spotkanie Lecha Wałęsy z Klubem Parlamentarnym Unii Wolności. W sejmowym apelu do prezydenta jego postępowanie nazwano wręcz "zagrożeniem dla demokracji". Od początku października ciągnęła się też "sprawa drawska", natomiast konflikt między prezydentem a KRRiTV nieco ucichł. Włodzimierz Cimoszewicz ogłosił 26 października listę osób pobierających niezgodnie z prawem podwójne wynagrodzenie. W mass mediach bieżące wydarzenia polityczne coraz częściej komentowane są pod kątem przyszłorocznej kampanii prezydenckiej. Wszystko to nie mogło pozostać bez wpływu na opinię publiczną¹, w tym na jej stosunek do głównych postaci naszego życia politycznego.

Spośród czołowych polityków najbardziej znani ogółowi społeczeństwa są: Lech Wałęsa, Waldemar Pawlak, Jacek Kuroń oraz Hanna Suchocka i Tadeusz Mazowiecki (tab. 1). Do osób najmniej znanych - spośród polityków zamieszczonych na naszej liście - należą: minister przekształceń własnościowych Wiesław Kaczmarek oraz minister-szef URM Michał Strąk, których nieznaną deklaruje ponad połowa ankietowanych.

Jacek Kuroń należy nie tylko do najbardziej znanych osób życia publicznego, ale także od wielu miesięcy wzbudza największe zaufanie społeczne (wyprzedza o 12 punktów Waldemara Pawlaka i o 23 punkty Aleksandra Kwaśniewskiego). Trzy czwarte ankietowanych obdarza go zaufaniem (tab.1). Najczęściej są to osoby z wyższym wykształceniem, mieszkańcy miast małych (do 20 tys. ludności) i dużych (powyżej 500 tys.). Wśród elektoratów partii reprezentowanych obecnie w Sejmie były minister pracy cieszy się największym zaufaniem wyborców UD/KLD (93%), a najmniejszym - wyborców SLD (69%).

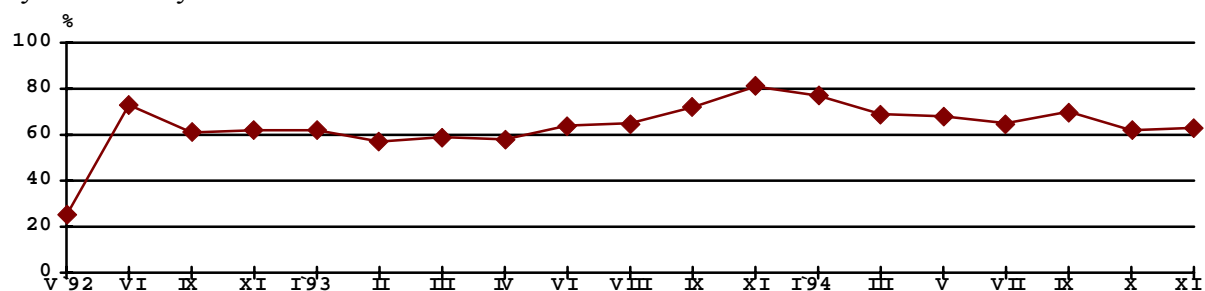
Rys. 1. Zmiany zaufania do Jacka Kuronia

¹Badanie zrealizowano w dniach 14 października - 7 listopada '94 na adresowo-losowej próbie dorosłych Polaków (N=2128).



Zaufanie do premiera **Waldemara Pawlaka** deklarują najczęściej badani, którzy przekroczyli 55 rok życia, mieszkańcy wsi, wschodnich województw Polski, respondenci z wykształceniem podstawowym, a także przeważająca większość elektoratów (z września '93) PSL (87%) i UP (77%) oraz osoby należące w przeszłości do PZPR. Nie ufają mu natomiast najczęściej ludzie młodzi (do 24 roku życia), mieszkańcy dużych miast, Śląska, osoby z wyższym wykształceniem, wyborcy UD/KLD i KPN.

Rys. 2. Zmiany zaufania do Waldemara Pawlaka



Aleksander Kwaśniewski - trzeci na liście polityków wzbudzających największe zaufanie - ma zwolenników przede wszystkim wśród mieszkańców miast średniej wielkości (do 100 tys. ludności), osób z wykształceniem średnim, należących w przeszłości do PZPR. Ufają mu także wyborcy SLD (79%) i UP (73%). Brak zaufania wykazują natomiast mieszkańcy dużych miast, północnych województw i osoby bardzo często (częściej niż raz w tygodniu) uczestniczące w praktykach religijnych.

Rys. 3. Zmiany zaufania do Aleksandra Kwaśniewskiego

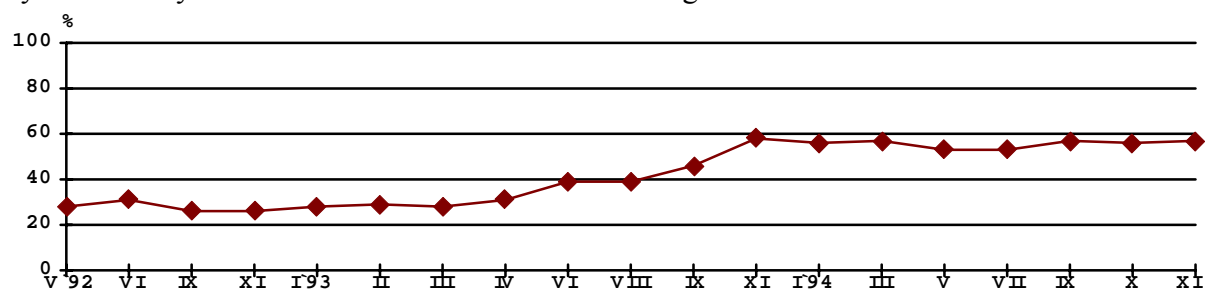


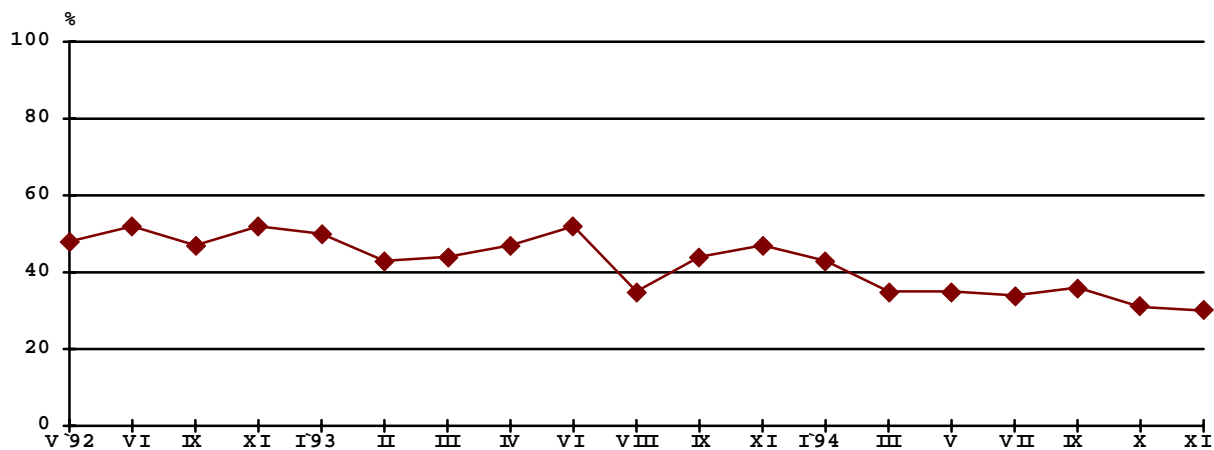
Tabela 1. Stosunek do polityków w listopadzie '94

Politycy	Odsetek respondentów deklarujących:				Średnia ocen
	zaufanie	nieufność	obojętność	nieznajomość	
J. Kuroń	75	11	13	1	2.05
W. Pawlak	63	18	17	1	1.38
A. Kwaśniewski	57	15	18	9	1.33
Z. Religa	54	9	16	20	1.92
A. Olechowski	54	8	20	18	1.63
J. Oleksy	53	12	21	13	1.38
T. Mazowiecki	52	22	22	3	0.77
H. Suchocka	48	25	22	2	0.57
T. Zieliński	47	5	13	33	2.26
B. Geremek	46	18	24	10	0.77
W. Cimoszewicz	45	21	22	10	0.59
M. Krzaklewski	43	20	22	14	0.67
L. Balcerowicz	41	29	22	8	0.24
G. Kołodko	38	12	19	30	0.97
M. Markiewicz	35	13	23	27	0.83
L. Miller	33	24	24	19	0.05
R. Bugaj	32	10	24	31	0.76
L. Moczulski	32	38	21	8	-1.57
E. Sychalska	31	11	23	34	0.69
L. Wałęsa	30	51	18	1	-2.90
W. Chrzanowski	27	26	24	21	-1.80
J. Kaczyński	24	45	22	8	-1.03
A. Łuczak	21	7	19	51	0.63
W. Kaczmarek	17	9	18	56	0.23
M. Jankowski	16	14	20	49	0.00
M. Strąk	15	13	21	50	-1.88

W listopadzie - w porównaniu z danymi październikowymi - stosunek do polityków nie uległ większym zmianom (patrz tab. 2). Warto odnotować jednak spadek (o 5 punktów procentowych) deklarowanego zaufania do Marka Markiewicza, co może się wiązać z przycichnięciem sporu wokół KRRiTV. Natomiast głośne spotkanie prezydenta z Klubem Parlamentarnym UW wpłynęło najprawdopodobniej na wzrost zaufania (o 9 punktów) do Bronisława Geremka. Zaufanie do pozostałych polityków UW (Tadeusza Mazowieckiego, Hanny Suchockiej i Leszka Balcerowicza) nie uległo istotnej statystycznie zmianie.

Dyskusja z UW i inne konflikty znalazły odzwierciedlenie w zmianie zaufania do **Lecha Wałęsy**. Obecnie ponad połowa (51%) ankietowanych deklaruje nieufność do prezydenta. Najczęściej są to osoby w wieku 25-44 lata. Nie ufa Lechowi Wałęsie także blisko dwie trzecie (65%) dawnych członków PZPR. Natomiast wśród osób mających zaufanie do prezydenta (30% ogółu badanych) dominują osoby w wieku 45-54 lata oraz ludzie starsi, którzy przekroczyli 65 rok życia.

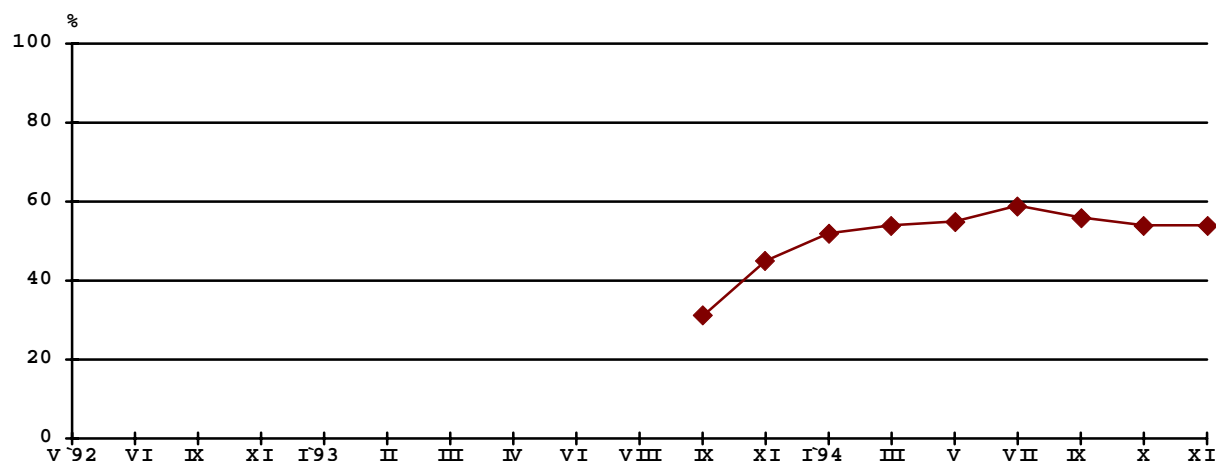
Rys. 4. Zmiana zaufania do Lecha Wałęsa



Podobnie jak przed miesiącem, Lech Wałęsa zajmuje pierwsze miejsce w rankingu polityków budzących największą społeczną nieufność - odsetek osób deklarujących brak zaufania do niego wzrósł z 48% w październiku do 51% w listopadzie.

Pozycję z października utrzymał **Andrzej Olechowski** mimo umieszczenia jego nazwiska na "liście Cimoszewicza" i złożenia przez niego dymisji. Należy także pamiętać, że od kilku miesięcy cieszy się on sporym poparciem jako ewentualny kandydat na prezydenta.

Rys. 5. Zmiany zaufania do Andrzeja Olechowskiego



Zaufanie do obecnego ministra spraw zagranicznych od momentu jego powołania stale rosło, osiągając najwyższą wartość w lipcu bieżącego roku. Obecnie ufa mu ponad połowa ankietowanych (54%). Są to przede wszystkim osoby w wieku 45-54 lata, z wykształceniem wyższym, należące dawniej do PZPR. Brak zaufania do Andrzeja Olechowskiego deklarują głównie osoby mieszkające w dużych miastach i częściej niż co tydzień uczestniczące we mszy.

Biorąc pod uwagę jedynie wskazania osób znających polityków umieszczonych na naszej liście, można stwierdzić, że najwyższą średnią ocenę (skala od 5 "pełne zaufanie" do - 5 "głęboka nieufność") uzyskał Rzecznik Praw Obywatelskich - Tadeusz Zieliński. Tuż po nim uplasował się Jacek Kuroń (tab. 1). Relatywnie najniższą średnią ocenę uzyskali: Michał Strąk, Wiesław Chrzanowski i Leszek Moczulski. Średnie oceny Leszka Millera i Macieja Jankowskiego świadczą, iż politycy ci najczęściej budzą obojętność.

Tabela 2

Politycy	Odsetki deklarujących zaufanie (według terminów badań)																	
	'92			'93								'94						
	VI	IX	XI	I	II	III	IV	VI	VIII	IX	XI	I	III	V	VII	IX	X	XI
W. Pawlak	73	61	62	62	57	59	58	64	65	72	81	77	69	68	65	70	62	63
H. Suchocka	65	77	82	77	71	77	73	74	60	66	60	56	48	48	47	47	47	48
T. Mazowiecki	59	58	68	67	63	58	64	62	57	62	47	49	52	54	47	45	50	52
J. Kuroń	88	83	82	80	74	74	75	67	61	59	58	66	72	71	71	71	72	75
A. Kwaśniewski	31	26	26	28	29	28	31	39	39	46	58	56	57	53	53	57	56	57
L. Wałęsa	52	47	52	50	43	44	47	52	35	44	47	43	35	35	34	36	31	30
T. Zieliński	--	--	26	37	--	33	37	48	45	43	41	48	47	45	46	53	50	47
B. Geremek	46	39	43	40	--	40	33	39	36	41	42	42	42	40	38	38	37	46
M. Krzaklewski	39	35	37	45	--	45	43	52	41	40	38	39	37	39	43	41	41	43
W. Cimoszewicz	--	--	--	--	--	--	--	--	--	40	49	47	46	39	40	47	45	45
R. Bugaj	--	--	--	--	28	--	--	28	30	37	45	45	34	36	30	32	33	32
M. Jankowski	16	--	--	--	--	--	--	--	--	--	--	--	--	20	19	18	17	16
L. Moczulski	38	35	39	38	35	31	40	35	34	33	28	29	25	29	33	31	29	32
A. Olechowski	--	--	--	--	--	--	--	--	--	31	45	52	54	55	59	56	54	54
A. Łuczak	--	--	--	--	--	--	--	--	--	--	20	--	--	17	18	23	22	21
E. Spychalska	28	31	29	33	--	32	34	41	39	28	37	32	35	35	37	36	34	31
W. Chrzanowski	35	32	29	32	--	30	27	30	25	26	28	29	24	25	29	27	27	27
J. Oleksy	--	--	--	--	--	--	--	--	--	24	51	50	54	53	52	53	54	53
L. Miller	--	--	--	--	--	--	--	--	--	16	30	34	37	33	29	33	33	33
J. Kaczyński	17	17	15	17	18	15	17	15	14	15	15	15	16	20	20	24	25	24
M. Strąk	--	--	--	--	--	--	--	--	--	--	12	13	14	12	13	15	13	15
Z. Religa	--	--	--	--	67	--	--	--	--	--	--	--	67	57	55	59	56	54
L. Balcerowicz	--	--	--	--	--	--	--	--	32	--	--	--	39	41	39	36	39	41
W. Kaczmarek	--	--	--	--	--	--	--	--	--	--	--	--	12	16	16	17	17	17
M. Markiewicz	--	--	--	--	--	--	--	--	22	--	--	--	38	--	--	--	40	35
G. Kołodko	--	--	--	--	--	--	--	--	--	--	--	--	--	--	--	30	36	38

Stosunek do polityków deklarowany przez wyborców głównych sił politycznych startujących w wyborach parlamentarnych we wrześniu '93

Elektorat **SLD** obdarza największym zaufaniem (79%) lidera swojego ugrupowania (tab. 3). Duże poparcie uzyskali także Józef Oleksy (71%), Włodzimierz Cimoszewicz (70%) i Jacek Kuroń (69%). Tuż po nich uplasowali się: Andrzej Olechowski (61%) i Tadeusz Zieliński (61%) wyprzedzając pozostałych polityków związanych z SLD, uwzględnionych w sondażu - Leszka Millera (55%), Ewę Spychalską (54%) i Grzegorza Kołodkę (51%). Spośród polityków należących do SLD najmniejsze zaufanie (25%) wyborców tej partii budzi minister przekształceń własnościowych Wiesław Kaczmarek. Wynika to przede wszystkim stąd, że jest on politykiem najmniej znanym przez ten elektorat ze wszystkich osób ocenianych w badaniu (tab. 4) - nie zna go 45% wyborców SLD. Natomiast brak zaufania wyraża jedynie 9% tego elektoratu. Zwolennicy Sojuszu mają najbardziej krytyczny stosunek do Lecha Wałęsy (nie ufa mu 72% wyborców SLD).

Wśród zwolenników **PSL** najwięcej zaufania zdobył premier Waldemar Pawlak (87%). Znacznie gorzej wypadli dwaj inni politycy tego ugrupowania Aleksander Łuczak (29%) i Michał Strąk (23%). Na taki wynik wpłynęła nieznajomość omawianych polityków - ministra edukacji nie zna 56%, a szefa URM 52% wyborców PSL. Jak wynika z tabeli 3, elektorat PSL jest najmniej zorientowany w życiu politycznym kraju, ponieważ - ogólnie rzecz biorąc - zwolennicy tej partii wykazują największą nieznajomość czołowych postaci polskiej sceny politycznej.

Z kolei prawie wszyscy ankietowani wyborcy **UD** i **KLD** znają swoich polityków. Największym zaufaniem obdarzają Jacka Kuronia (93%) i Tadeusza Mazowieckiego (90%). Kolejne miejsca w omawianym rankingu zajmują: Hanna Suchocka (85%), Leszek Balcerowicz (81%) i Bronisław Geremek (79%). Zwolennicy UD/KLD deklarują najmniejsze zaufanie do szefa URM - ufa mu tylko co dziesiąty z nich. Politykiem najmniej znanym wyborcom UD/KLD jest Wiesław Kaczmarek (42%).

Tabela 3

w procentach

Politycy	Zaufanie do polityków deklarowane przez elektoraty głównych sił politycznych startujących w wyborach parlamentarnych we wrześniu '93						
	SLD	PSL	UD/KLD	UP	BBWR	KPN	Prawica poza-parlamentarna
J. Kuroń	69	71	93	85	73	73	79
W. Pawlak	63	87	43	77	63	54	60
A. Kwaśniewski	79	68	55	73	48	35	39
Z. Religa	53	53	62	52	83	63	63
A. Olechowski	61	57	74	67	68	80	62
J. Oleksy	71	63	53	67	58	63	48
T. Mazowiecki	49	39	90	71	58	55	61
H. Suchocka	39	38	85	56	63	48	62
T. Zieliński	61	47	68	73	61	64	49
B. Geremek	55	34	79	67	51	44	57
W. Cimoszewicz	70	59	34	56	43	34	34
M. Krzaklewski	27	36	44	47	63	61	63
L. Balcerowicz	46	24	81	55	56	52	51
G. Kołodko	51	46	51	50	42	37	39
M. Markiewicz	43	30	46	51	26	44	43
L. Miller	55	43	26	49	47	28	31
R. Bugaj	44	33	47	55	28	39	33
L. Moczulski	13	28	29	35	45	88	45
E. Szychalska	54	30	25	40	29	45	37
L. Wałęsa	12	29	45	28	63	38	49
W. Chrzanowski	20	30	38	33	40	39	51
J. Kaczyński	15	26	23	33	25	37	33
A. Łuczak	36	29	22	32	39	20	25
W. Kaczmarek	25	15	25	30	12	23	24
M. Jankowski	14	17	17	28	33	38	25
M. Strąk	26	23	10	21	23	25	18

Zwolennicy **UP** obdarzają największym zaufaniem Jacka Kuronia (85%). Lider ich partii - Ryszard Bugaj - cieszy się znacznie mniejszym zaufaniem (55%). Wyprzedza go zarówno premier, jak i przewodniczący SLD (po 77%). Podobnie jak w przypadku elektoratu UD/ KLD wyborcy UP najmniej znają Wiesława Kaczmarka (35%).

Sympatycy **BBWR** najbardziej ufają liderowi swojego ugrupowania - Zbigniewowi Relidze (83%)². Andrzejowi Olechowskiemu - związanemu poprzednio z BBWR - ufa ponad dwie trzecie (68%) respondentów omawianego elektoratu, czyli nieco więcej niż Lechowi Wałęsie (63%).

Wśród zwolenników **KPN** największym zaufaniem cieszy się Leszek Moczulski (88%), a tuż po nim Andrzej Olechowski (80%). Więcej osób spośród tego elektoratu ufa premierowi (54%) niż prezydentowi (38%). Największą nieufność budzi Wiesław Chrzanowski (55%), Leszek Miller (51%), Lech Wałęsa i Jarosław Kaczyński (po 45%). Sympatycy KPN spośród wszystkich rozważanych elektoratów najmniej ufają Aleksandrowi Kwaśniewskiemu (35%)

Elektorat **prawicy pozaparlamentarnej** ma największe zaufanie do Jacka Kuronia (79%). Wiesław Chrzanowski (51%) znacznie wyprzedza pod tym względem Jarosława Kaczyńskiego (33%). Należy zwrócić uwagę, iż nieufność do Kaczyńskiego deklaruje 41% spośród tej grupy badanych. Obu tych polityków, reprezentujących wszak nurt prawicowy, wyprzedzają politycy związani z Unią Wolności - oprócz Jacka Kuronia, Hanna Suchocka (62%), Tadeusz Mazowiecki (61%), Bronisław Geremek (57%) i Leszek Balcerowicz (51%). Lechowi Wałęsie ufa blisko połowa sympatyków tej orientacji (49%), jednak brak zaufania do prezydenta deklaruje aż 41%, czyli więcej niż do lidera SLD (31%). Równie silną nieufność jak Lech Wałęsa i Jarosław Kaczyński wzbudza Włodzimierz Cimoszewicz (41%).

² Analizowany sondaż został przeprowadzony przed ustąpieniem Zbigniewa Religi ze stanowiska przewodniczącego BBWR.

Tabela 4

w procentach

Politycy	Nieznajomość polityków deklarowana przez elektoraty głównych sił politycznych startujących w wyborach parlamentarnych we wrześniu '93						
	SLD	PSL	UD/KLD	UP	BBWR	KPN	Prawica poza-parlamentarna
J. Kuroń	0	2	1	0	0	0	1
W. Pawlak	0	1	1	0	0	0	2
A. Kwaśniewski	2	12	2	1	7	2	11
Z. Religa	10	27	6	5	5	3	14
A. Olechowski	8	21	6	3	3	5	14
J. Oleksy	6	13	4	7	6	3	10
T. Mazowiecki	0	3	0	0	2	0	2
H. Suchocka	0	1	0	0	0	0	1
T. Zieliński	23	36	17	14	19	15	28
B. Geremek	7	11	1	3	1	2	5
W. Cimoszewicz	2	11	6	2	1	2	10
M. Krzaklewski	7	18	5	5	9	9	10
L. Balcerowicz	2	9	1	5	0	0	4
G. Kołodko	17	33	16	16	16	7	26
M. Markiewicz	12	31	13	11	18	8	27
L. Miller	9	18	5	6	6	9	14
R. Bugaj	17	31	16	17	15	17	31
L. Moczulski	1	9	1	3	2	6	4
E. Szychalska	18	41	14	24	35	17	24
L. Wałęsa	0	1	1	0	0	0	0
W. Chrzanowski	8	21	6	5	9	3	17
J. Kaczyński	2	10	1	1	1	0	6
A. Łuczak	39	56	30	30	45	29	45
W. Kaczmarek	45	66	42	35	55	37	44
M. Jankowski	34	56	34	27	36	35	45
M. Strąk	31	52	32	33	45	18	42

*

*

*

Listopadowe badania stosunku społeczeństwa do czołowych polityków potwierdziły notowany w październiku spadek zaufania do prezydenta i jednocześnie jego wysoką pozycję w rankingu osób z życia publicznego budzących największą nieufność. Odnotowaliśmy natomiast wzrost społecznego zaufania do Bronisława Geremka. Godny podkreślenia wydaje się fakt, iż deklarowane zaufanie do Andrzeja Olechowskiego pozostało na wysokim październikowym poziomie mimo umieszczenia jego nazwiska na "liście Cimoszewicza". Należy także zauważyć, że najwyższą średnią ocenę uzyskał Tadeusz Zieliński.

1. Region północny:

09 woj. elbląskie
10 woj. gdańskie
17 woj. koszalińskie
26 woj. olsztyńskie
39 woj. słupskie
41 woj. szczecińskie

2. Region zachodni:

11 woj. gorzowskie
12 woj. jeleniogórskie
20 woj. legnickie
45 woj. wałbrzyskie
47 woj. wrocławskie
49 woj. zielonogórskie

3. Region środkowozachodni:

05 woj. bydgoskie
13 woj. kaliskie
16 woj. konińskie
21 woj. leszczyńskie
29 woj. pilskie
32 woj. poznańskie
44 woj. toruńskie
46 woj. włocławskie

4. Region środkowy:

01 woj. warszawskie
07 woj. ciechanowskie
24 woj. łódzkie
30 woj. piotrkowskie
31 woj. płockie
34 woj. radomskie
37 woj. sieradzkie
38 woj. skierniewickie

5. Region wschodni:

02 woj. białsko-podlaskie
03 woj. białostockie
06 woj. chełmskie
22 woj. lubelskie
23 woj. łomżyńskie
28 woj. ostrołęckie
36 woj. siedleckie
40 woj. suwalskie
48 woj. zamojskie

6. Region południowo-wschodni:

15 woj. kieleckie
18 woj. krakowskie
19 woj. krośnieńskie
25 woj. nowosądeckie
33 woj. przemyskie
35 woj. rzeszowskie
42 woj. tarnobrzeskie
43 woj. tarnowskie

7. Region południowo-zachodni:

04 woj. bielskie
08 woj. częstochowskie
14 woj. katowickie
27 woj. opolskie

Tabela 1. Stosunek do Jacka Kuronia

(%)

	Nieufność	Obojętność	Zaufanie	Nieznajomość	Liczba osób
Ogółem	11	13	75	1	1969
Płeć					
Mężczyźni	12	15	72	1	933
Kobiety	10	12	77	2	1035
Wiek					
do 24 lat	10	20	69	0	240
25-34	13	14	72	1	328
35-44	10	11	79	0	449
45-54	12	14	75	0	336
55-64	12	11	75	2	296
65 lat i więcej	8	11	76	5	319
Miejsce zamieszkania					
Wieś	11	14	71	3	734
Miasto do 20 tys.	12	8	80	1	237
od 21 do 100 tys.	11	14	75	0	374
101-500 tys.	12	13	75	0	408
501 tys.i więcej mieszk.	6	13	80	0	215
Region					
Północny	9	12	79	0	173
Zachodni	10	12	77	1	211
Środkowozachodni	7	14	77	2	254
Środkowy	13	15	72	0	397
Wschodni	17	11	70	3	230
Południowo-wschodni	9	12	76	3	337
Południowo-zachodni	10	13	76	1	367
Wykształcenie					
Podstawowe	9	14	73	3	770
Zasadnicze zawodowe	12	13	74	1	477
Średnie	12	12	76	0	569
Wyższe	8	9	82	0	152
Udział w Mszy					
Częściej niż co tydzień	9	12	71	8	76
Co tydzień	10	14	75	2	973
Raz lub dwa w miesiącu	15	11	73	0	374
Kilka razy w roku	11	11	77	1	398
Wcale lub rzadziej niż raz na rok	9	18	72	1	141
Czy należał do PZPR lub ZSL					
Tak	11	10	77	2	254
Nie	11	13	74	1	1714
W 1993 r. głosowali na:					
SLD	17	13	69	0	209
PSL	12	16	71	2	200
UD lub KLD	3	4	93	1	174
UP	8	7	85	0	77
BBWR	15	11	73	0	41
KPN	14	13	73	0	33
Prawica pozaparlamentarna	11	9	79	1	187
Inne	17	7	74	2	86
Nie głosował	10	16	72	2	961

Tabela 2. Stosunek do Waldemara Pawlaka

(%)

	Nieufność	Obojętność	Zaufanie	Nieznajomość	Liczba osób
Ogółem	18	17	63	1	1965
Płeć					
Mężczyźni	18	19	63	1	930
Kobiety	18	16	64	2	1034
Wiek					
do 24 lat	23	17	58	2	237
25-34	21	21	57	1	327
35-44	21	18	60	1	448
45-54	19	15	65	1	336
55-64	14	16	70	1	296
65 lat i więcej	10	15	71	3	319
Miejsce zamieszkania					
Wieś	12	12	73	3	733
Miasto do 20 tys.	16	21	62	0	237
od 21 do 100 tys.	15	19	64	1	373
101-500 tys.	25	19	55	1	407
501 tys. i więcej mieszk.	30	24	46	0	212
Region					
Północny	19	16	64	1	173
Zachodni	16	14	69	2	211
Środkowozachodni	13	18	66	3	254
Środkowy	20	23	57	0	393
Wschodni	12	10	75	3	229
Południowo-wschodni	18	16	65	1	337
Południowo-zachodni	24	19	56	1	367
Wykształcenie					
Podstawowe	11	16	71	2	768
Zasadnicze zawodowe	15	17	66	2	477
Średnie	25	17	57	1	568
Wyższe	39	19	42	0	152
Udział w Mszy					
Częściej niż co tydzień	16	14	67	3	77
Co tydzień	16	15	67	2	971
Raz lub dwa w miesiącu	18	14	67	1	375
Kilka razy w roku	23	22	54	1	396
Wcale lub rzadziej niż raz na rok	20	27	52	2	141
Czy należał do PZPR lub ZSL					
Tak	16	12	70	1	254
Nie	18	18	62	1	1710
W 1993 r. głosowali na:					
SLD	16	21	63	0	209
PSL	7	5	87	1	200
UD lub KLD	39	17	43	1	174
UP	12	11	77	0	77
BBWR	25	13	63	0	41
KPN	32	14	54	0	33
Prawica pozaparlamentarna	26	13	59	2	187
Inne	13	13	73	2	86
Nie głosował	16	21	62	2	957

Tabela 3. Stosunek do Aleksandra Kwaśniewskiego

(%)

	Nieufność	Obojętność	Zaufanie	Nieznajomość	Liczba osób
Ogółem	15	18	57	9	1960
Płeć					
Mężczyźni	16	18	59	7	932
Kobiety	15	19	55	12	1028
Wiek					
do 24 lat	8	25	57	10	238
25-34	13	21	56	9	327
35-44	19	19	55	7	448
45-54	16	15	63	6	334
55-64	19	12	59	9	295
65 lat i więcej	14	18	51	17	318
Miejsce zamieszkania					
Wieś	11	18	55	16	731
Miasto do 20 tys.	18	15	60	8	236
od 21 do 100 tys.	11	19	65	5	372
101-500 tys.	21	19	56	4	408
501 tys. i więcej mieszk.	23	21	49	6	212
Region					
Północny	20	16	59	5	173
Zachodni	13	13	69	5	211
Środkowozachodni	11	19	58	12	254
Środkowy	19	19	56	7	394
Wschodni	11	17	57	15	229
Południowo-wschodni	14	20	51	15	336
Południowo-zachodni	18	20	55	7	362
Wykształcenie					
Podstawowe	14	20	51	16	767
Zasadnicze zawodowe	15	18	57	10	474
Średnie	15	18	65	3	567
Wyższe	25	15	60	1	152
Udział w Mszy					
Częściej niż co tydzień	30	15	38	17	76
Co tydzień	15	19	56	10	968
Raz lub dwa w miesiącu	14	15	61	10	371
Kilka razy w roku	16	17	60	6	398
Wcale lub rzadziej niż raz na rok	10	24	55	11	141
Czy należał do PZPR lub ZSL					
Tak	12	8	76	3	254
Nie	16	20	54	10	1706
W 1993 r. głosowali na:					
SLD	7	12	79	2	209
PSL	7	14	68	12	200
UD lub KLD	27	17	55	2	174
UP	12	15	73	1	76
BBWR	28	16	48	7	41
KPN	43	19	35	2	33
Prawica pozaparlamentarna	31	19	39	11	187
Inne	13	16	60	10	86
Nie głosował	13	21	54	12	953

Tabela 4. Stosunek do Andrzeja Olechowskiego

(%)

	Nieufność	Obojętność	Zaufanie	Nieznajomość	Liczba osób
Ogółem	8	20	54	18	1959
Płeć					
Mężczyźni	8	22	57	13	930
Kobiety	8	19	51	22	1029
Wiek					
do 24 lat	5	26	45	25	237
25-34	11	23	52	13	325
35-44	11	24	55	10	449
45-54	6	15	64	16	332
55-64	10	18	54	18	295
65 lat i więcej	3	16	50	31	320
Miejsce zamieszkania					
Wieś	8	20	45	27	731
Miasto do 20 tys.	8	16	61	15	234
od 21 do 100 tys.	6	18	62	14	371
101-500 tys.	8	25	55	12	408
501 tys. i więcej mieszk.	11	21	62	6	213
Region					
Północny	9	17	59	15	173
Zachodni	8	19	59	14	211
Środkowozachodni	7	28	48	18	254
Środkowy	12	18	55	15	393
Wschodni	5	18	46	31	229
Południowo-wschodni	5	24	51	19	337
Południowo-zachodni	8	18	59	14	361
Wykształcenie					
Podstawowe	8	18	43	30	767
Zasadnicze zawodowe	8	25	52	15	475
Średnie	7	21	65	7	565
Wyższe	11	16	71	1	152
Udział w Mszy					
Częściej niż co tydzień	5	9	52	34	77
Co tydzień	6	19	57	18	966
Raz lub dwa w miesiącu	11	23	49	17	371
Kilka razy w roku	9	24	53	15	398
Wcale lub rzadziej niż raz na rok	12	19	48	20	142
Czy należał do PZPR lub ZSL					
Tak	6	21	64	9	254
Nie	8	20	52	19	1705
W 1993 r. głosowali na:					
SLD	10	20	61	8	209
PSL	4	19	57	21	200
UD lub KLD	5	15	74	5	174
UP	12	17	67	3	76
BBWR	15	14	68	3	41
KPN	0	14	80	5	33
Prawica pozaparlamentarna	7	17	62	14	186
Inne	8	23	53	17	85
Nie głosował	9	23	44	25	954

Tabela 5. Stosunek do Tadeusza Zielińskiego

(%)

	Nieufność	Obojętność	Zaufanie	Nieznajomość	Liczba osób
Ogółem	5	13	48	34	1959
Płeć					
Mężczyźni	4	15	53	27	931
Kobiety	5	12	43	40	1028
Wiek					
do 24 lat	3	21	36	41	238
25-34	7	17	45	32	326
35-44	4	17	50	29	449
45-54	7	10	57	27	335
55-64	4	7	59	30	289
65 lat i więcej	4	9	39	48	320
Miejsce zamieszkania					
Wieś	4	12	40	45	729
Miasto do 20 tys.	6	12	48	34	234
od 21 do 100 tys.	3	12	55	29	372
101-500 tys.	8	17	52	24	407
501 tys. i więcej mieszk.	4	15	59	23	215
Region					
Północny	6	14	44	36	173
Zachodni	5	8	58	29	211
Środkowozachodni	2	13	46	38	254
Środkowy	5	12	49	34	393
Wschodni	4	13	37	46	229
Południowo-wschodni	4	13	45	37	331
Południowo-zachodni	7	17	54	21	367
Wykształcenie					
Podstawowe	4	10	36	50	767
Zasadnicze zawodowe	6	15	46	33	475
Średnie	5	17	59	20	565
Wyższe	8	10	74	8	152
Udział w Mszy					
Częściej niż co tydzień	10	12	30	47	72
Co tydzień	4	13	49	34	968
Raz lub dwa w miesiącu	6	14	46	33	371
Kilka razy w roku	6	15	49	30	398
Wcale lub rzadziej niż raz na rok	2	12	51	35	143
Czy należał do PZPR lub ZSL					
Tak	2	12	65	21	254
Nie	5	13	46	36	1704
W 1993 r. głosowali na:					
SLD	3	13	61	23	209
PSL	3	14	47	36	200
UD lub KLD	6	9	68	17	174
UP	2	12	73	14	76
BBWR	8	13	61	19	41
KPN	9	13	64	14	33
Prawica pozaparlamentarna	9	13	49	28	187
Inne	5	14	51	29	86
Nie głosował	4	14	38	43	953

Tabela 6. Stosunek do Lecha Wałęsy

(%)

	Nieufność	Obojętność	Zaufanie	Nieznajomość	Liczba osób
Ogółem	51	18	30	1	1962
Płeć					
Mężczyźni	54	18	29	0	925
Kobiety	49	18	32	1	1036
Wiek					
do 24 lat	48	23	28	0	237
25-34	58	19	23	1	328
35-44	55	18	27	0	448
45-54	51	12	37	0	333
55-64	49	19	32	1	296
65 lat i więcej	44	18	36	2	319
Miejsce zamieszkania					
Wieś	51	18	30	1	730
Miasto do 20 tys.	61	13	26	0	237
od 21 do 100 tys.	46	20	34	0	375
101-500 tys.	50	21	29	0	408
501 tys. i więcej mieszk.	50	17	33	1	211
Region					
Północny	62	16	23	0	173
Zachodni	52	20	28	0	211
Środkowozachodni	56	15	27	2	254
Środkowy	57	17	25	0	393
Wschodni	43	21	35	1	230
Południowo-wschodni	48	20	32	1	337
Południowo-zachodni	45	17	38	0	363
Wykształcenie					
Podstawowe	46	20	33	1	764
Zasadnicze zawodowe	54	15	30	1	476
Średnie	54	19	28	0	569
Wyższe	56	16	27	1	152
Udział w Mszy					
Częściej niż co tydzień	34	16	49	1	77
Co tydzień	47	18	34	1	970
Raz lub dwa w miesiącu	54	19	27	0	375
Kilka razy w roku	59	17	24	0	395
Wcale lub rzadziej niż raz na rok	59	21	20	1	140
Czy należał do PZPR lub ZSL					
Tak	65	12	23	0	250
Nie	49	19	31	1	1712
W 1993 r. głosowali na:					
SLD	72	16	12	0	208
PSL	56	14	29	1	200
UD lub KLD	33	20	45	1	170
UP	62	9	28	0	77
BBWR	25	12	63	0	41
KPN	45	16	38	0	33
Prawica pozaparlamentarna	41	11	48	0	187
Inne	43	19	38	0	86
Nie głosował	52	21	26	1	958