

## **CENTRUM BADANIA OPINII SPOŁECZNEJ**

SEKRETARIAT 629 - 35 - 69, 628 - 37 - 04 UL. ŻURAWIA 4A, SKR. PT.24  
ZESPÓŁ REALIZACJI 00 - 503 W A R S Z A W A  
BADAŃ 621 - 07 - 57, 628 - 90 - 17 TELEFAX 629 - 40 - 89  
INTERNET: <http://www.korpo.pol.pl/cbos> E-mail: [cbos@pol.pl](mailto:cbos@pol.pl)

BS/221/194/94

### **ZAUFANIE DO POLITYKÓW W GRUDNIU '94**

KOMUNIKAT Z BADAŃ

WARSZAWA, GRUDZIEŃ '94

PRZEDRUK MATERIAŁÓW CBOS W CAŁOŚCI LUB W CZĘŚCI ORAZ WYKORZYSTANIE DANYCH EMPIRYCZNYCH  
JEST DOZWOLONE WYŁĄCZNIE Z PODANIEM ŹRÓDŁA

Nadal dużo dzieje się na naszej scenie politycznej. Ostatnio szeroko komentowana była kwestia obsadzenia stanowiska szefa MON (do tej pory nie powołano nowego ministra, a odwołanie Piotra Kołodziejczyka wywołało sporo kontrowersji), a także prasowe informacje o powiązaniach premiera ze spółką InterAms II. Z innych wydarzeń wspomnieć należy o ustąpieniu Zbigniewa Religi z funkcji przewodniczącego BBWR i utworzeniu przez niego nowego ugrupowania - Polskiego Ruchu Republikańskiego, konflikcie wokół ustawy podatkowej (Sejm odrzucił weto prezydenta), strajku głodowym kilku działaczy Komisji Krajowej "S" Służby Zdrowia (protest przeciwko ustawie o płacach w sferze budżetowej), sporze wewnątrz Unii Wolności wokół powołania Forum Demokratycznego oraz o zjeździe członków KPN niezadowolonych z przewodnictwa Leszka Moczulskiego. Wydarzenia te z pewnością nie pozostały bez wpływu na opinię publiczną, w tym na jej stosunek do czołowych postaci naszego życia politycznego. W grudniu w związku z 13 rocznicą wprowadzenia stanu wojennego badaliśmy także stosunek społeczeństwa do polityków poprzedniego systemu - Wojciecha Jaruzelskiego, Mieczysława Rakowskiego i Jerzego Urbana.

Wśród osób uwzględnionych w sondażu<sup>1</sup> najbardziej znani ogółowi społeczeństwa są: Lech Wałęsa, Waldemar Pawlak, Jacek Kuroń, Wojciech Jaruzelski oraz Hanna Suchocka i Tadeusz Mazowiecki (tab. 1). Zwraca uwagę fakt, iż postaci "minionej epoki": Wojciech Jaruzelski, Jerzy Urban i Mieczysław Rakowski, są nadal obecne w społecznej pamięci, niewielki odsetek badanych deklaruje ich nieznajomość. Do osób najmniej znanych spośród polityków zamieszczonych na naszej liście należą: szef URM Michał Strąk i wicemarszałek Sejmu Józef Zych.

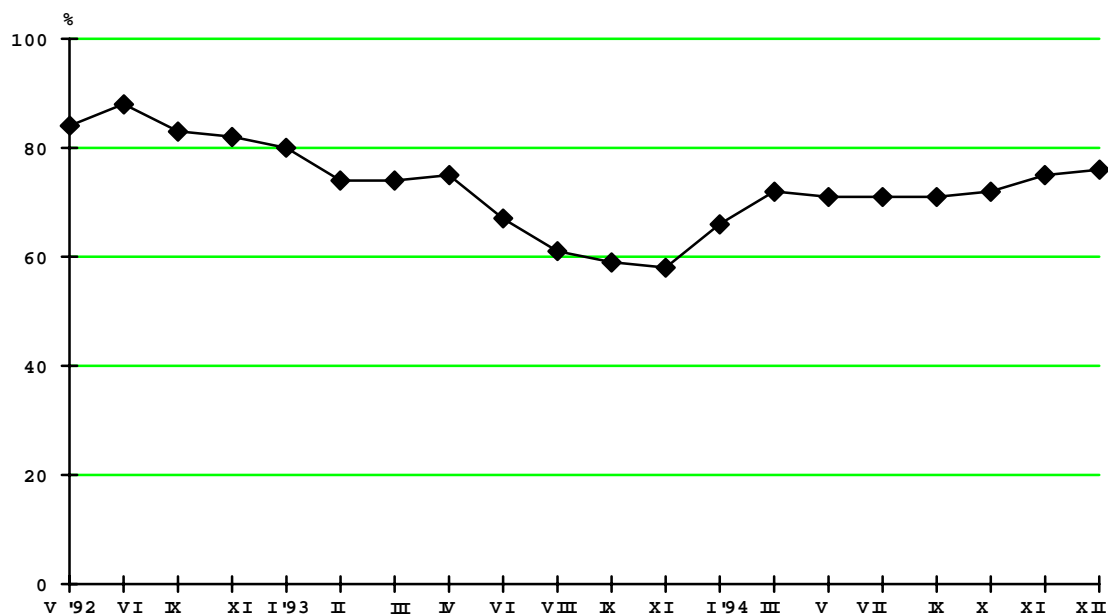
**Jacek Kuroń** należy nie tylko do najbardziej znanych osób życia publicznego, ale także - od wielu miesięcy - wzbudza największe zaufanie społeczne. Pod tym względem jest on nie kwestionowanym liderem, dystans między nim a kolejną osobą zwiększył się w tym miesiącu o 7 punktów procentowych. Kuroń wyprzedza o 19 punktów Andrzeja Olechowskiego i Waldemara Pawlaka.

---

<sup>1</sup>Badanie "Aktualne problemy i wydarzenia" (55) zrealizowano w dniach 2-6 grudnia '94 na 1164-osobowej ogólnopolskiej reprezentatywnej próbie losowej dorosłych mieszkańców.

Zaufaniem obdarza Jacka Kuronia ponad trzy czwarte ankietowanych (76%). Są to najczęściej osoby do 24 roku życia, badani w wieku 45-54 lata, częściej mieszkańcy małych miast (do 100 tys. ludności), szczególnie regionu zachodniego i środkowozachodniego, badani z wykształceniem zasadniczym zawodowym, głównie robotnicy, pracownicy fizyczno-umysłowi, a z grupy biernych zawodowo - bezrobotni oraz uczniowie i studenci.

Rys. 1. Zmiany zaufania do Jacka Kuronia

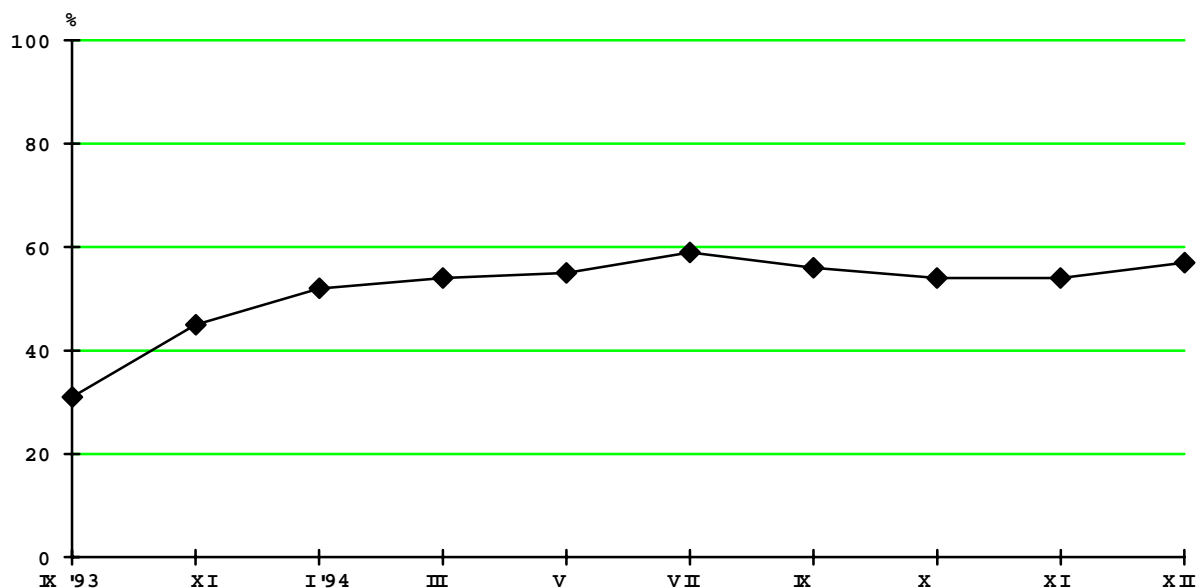


Za Jackiem Kuroniem kolejne miejsca zajęli czterej politycy (Andrzej Olechowski, Waldemar Pawlak, Zbigniew Religa, Aleksander Kwaśniewski), którzy osiągnęli prawie identyczny poziom deklarowanego zaufania. W tej grupie największą średnią ocen<sup>2</sup> uzyskał minister spraw zagranicznych.

Zaufanie do Olechowskiego wzrosło w porównaniu z listopadem o 3 punkty procentowe (rys. 2). Obecnie częściej ufają mu mężczyźni niż kobiety, osoby w wieku 45-64 lata, mieszkańcy dużych miast, badani z wyższym i średnim wykształceniem, reprezentanci kadry kierowniczej, inteligencji, prywatnych przedsiębiorców, osoby mające prawicowe poglądy polityczne, wykazujące duże zainteresowanie polityką i osiągające wysokie dochody.

<sup>2</sup>"Średnią ocen" obliczono na podstawie opinii osób deklarujących znajomość danego polityka: "+5" oznacza pełne zaufanie, "0" - obojętność, a "-5" głęboką nieufność.

Rys. 2. Zmiany zaufania do Andrzeja Olechowskiego

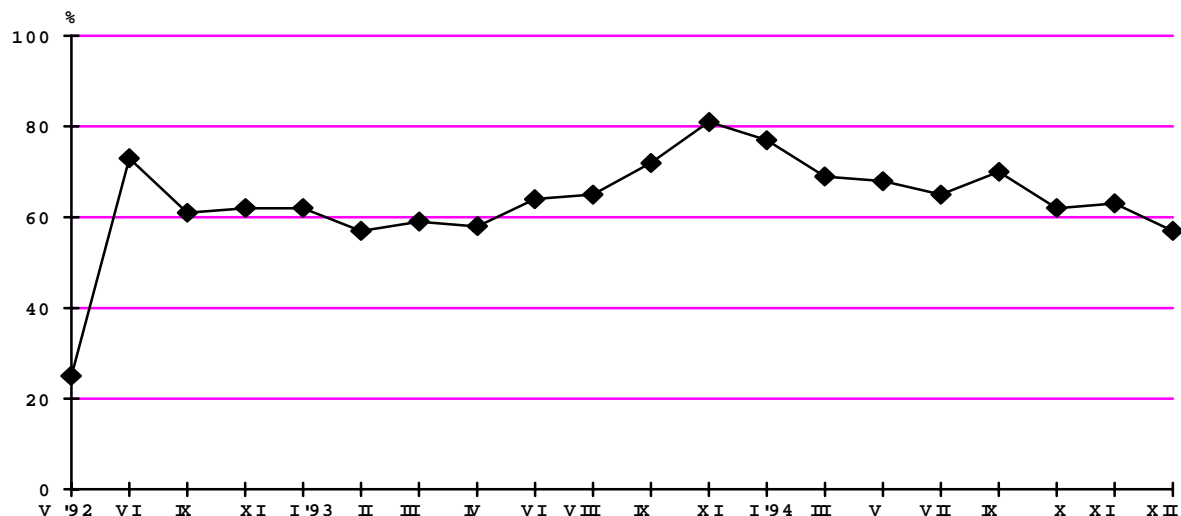


Andrzejowi Olechowskiemu nie ufają częściej osoby z wykształceniem średnim, pracownicy umysłowi niższego szczebla, badani interesujący się polityką.

W grudniu deklarowane zaufanie do **Waldemara Pawlaka** zmalało o 6 punktów procentowych. Może się to wiązać ze spekulacjami, jakie ostatnio pojawiły się w prasie na temat jego związków z firmą InterAms II. Na spadek społecznego zaufania mogło też mieć wpływ odwołanie szefa MON i wycofanie się przez rząd z ubiegłorocznej obietnicy zmniejszenia podatków. Wydaje się bowiem, że szczególnie w przypadku tej ostatniej decyzji - zwykle niepopularnej, gdy zwiększane są obciążenia obywateli - więcej sympatii mógł zjednać sobie prezydent (wetujący ustawę podatkową) niż premier i jego rząd. Warto odnotować, iż spadło także (o 5 punktów procentowych) zaufanie do ministra finansów Grzegorza Kołodki.

Zaufanie do Waldemara Pawlaka wyrażają przede wszystkim rolnicy, robotnicy, mieszkańcy wsi i małych miast (do 20 tys. ludności), osoby, które przekroczyły 55 rok życia, badani mający wykształcenie podstawowe i zasadnicze zawodowe, deklarujący średnie, małe lub żadne zainteresowanie polityką, osoby uczestniczące w praktykach religijnych raz w tygodniu, mające poglądy lewicowe (rzadziej centrowe). Spośród biernych zawodowo ufają mu renciści, emeryci i gospodynie domowe.

Rys.3. Zmiany zaufania do Waldemara Pawlaka



Waldemar Pawlak nie cieszy się zaufaniem osób w wieku 25-34 lata, mieszkańców średnich i dużych miast (powyżej 101 tys. ludności), osób z wyższym i średnim wykształceniem, prywatnych przedsiębiorców, pracowników umysłowych niższego szczebla oraz reprezentantów kadry kierowniczej i inteligencji, uczniów i studentów, osób w ogóle nie praktykujących, deklarujących duże zainteresowanie polityką, badanych mających poglądy prawicowe.

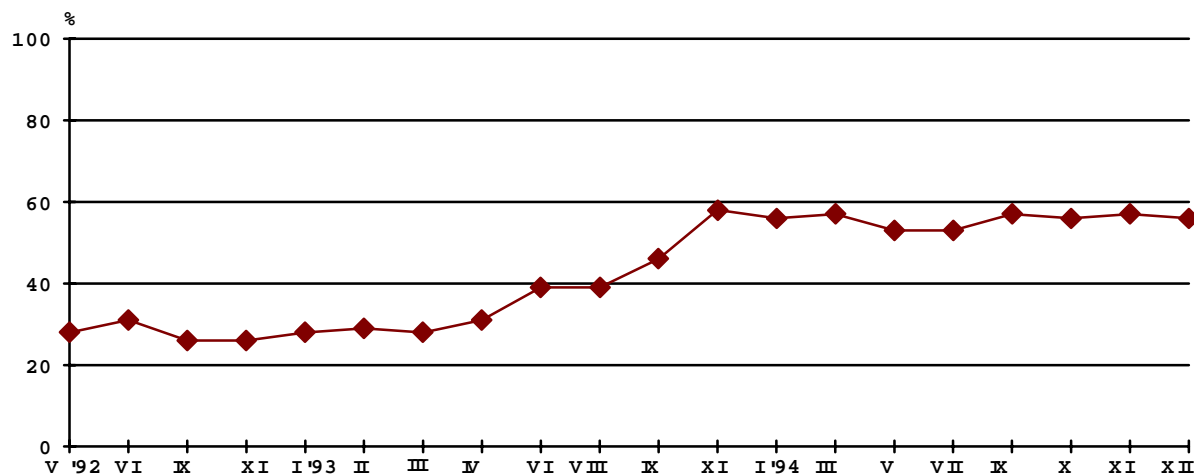
Zaufanie do **Zbigniewa Religi** - w porównaniu z listopadem - wzrosło wprawdzie tylko o 2 punkty procentowe, jednak uzyskał on wyższą średnią ocen niż Aleksander Kwaśniewski. Najprawdopodobniej miała na to wpływ jego rezygnacja z funkcji przewodniczącego BBWR (zarazem członkostwa w tej partii) oraz utworzenie Polskiego Ruchu Republikańskiego.

**Aleksander Kwaśniewski** - w listopadzie trzeci pod względem deklarowanego zaufania - w tym miesiącu uplasował się na nieco niższej pozycji (co prawda większy wpływ na to miały lepsze wyniki innych polityków, w jego przypadku bowiem zanotowaliśmy nieistotną statystycznie stratę jednego punktu procentowego). Jego zwolennicy to przede wszystkim respondenci w wieku między 35 a 64 rokiem życia, mieszkający w miastach małych (do 20 tys.) i średniej wielkości (od 101 do 500 tys.), osoby z wyższym wykształceniem, deklarujące najwyższe dochody na członka rodziny (3 250 tys. zł i powyżej), a także badani o poglądach lewicowych.

Tabela 1. Stosunek do polityków w grudniu '94

| Politycy        | Odsetek respondentów deklarujących: |           |            |              | Średnia ocen |
|-----------------|-------------------------------------|-----------|------------|--------------|--------------|
|                 | zaufanie                            | nieufność | obojętność | nieznajomość |              |
| J. Kuroń        | 76                                  | 8         | 13         | 1            | 2.2          |
| A. Olechowski   | 57                                  | 7         | 18         | 15           | 1.9          |
| W. Pawlak       | 57                                  | 23        | 17         | 1            | 1            |
| Z. Religa       | 56                                  | 8         | 18         | 16           | 1.8          |
| A. Kwaśniewski  | 56                                  | 16        | 18         | 9            | 1.3          |
| J. Oleksy       | 54                                  | 13        | 19         | 11           | 1.3          |
| T. Zieliński    | 49                                  | 4         | 14         | 31           | 2.3          |
| H. Suchocka     | 49                                  | 26        | 22         | 2            | 0.5          |
| T. Mazowiecki   | 48                                  | 23        | 25         | 3            | 0.6          |
| W. Jaruzelski   | 47                                  | 27        | 23         | 1            | 0.6          |
| W. Cimoszewicz  | 45                                  | 23        | 20         | 11           | 0.5          |
| L. Balcerowicz  | 40                                  | 29        | 22         | 8            | 0.1          |
| M. Krzaklewski  | 39                                  | 23        | 20         | 17           | 0.4          |
| L. Wałęsa       | 37                                  | 45        | 16         | 1            | -0.6         |
| B. Geremek      | 34                                  | 24        | 27         | 13           | 0.2          |
| R. Bugaj        | 33                                  | 12        | 21         | 33           | 0.8          |
| E. Sychalska    | 32                                  | 13        | 18         | 36           | 0.6          |
| G. Kołodko      | 32                                  | 15        | 20         | 31           | 0.5          |
| J. Zych         | 30                                  | 6         | 22         | 40           | 0.9          |
| L. Miller       | 30                                  | 24        | 21         | 22           | 0.0          |
| J. Olszewski    | 27                                  | 28        | 28         | 16           | -0.2         |
| L. Kaczyński    | 26                                  | 36        | 25         | 10           | -0.6         |
| L. Moczulski    | 26                                  | 44        | 20         | 9            | -0.9         |
| J. Kaczyński    | 22                                  | 41        | 25         | 10           | -0.9         |
| J. Urban        | 22                                  | 48        | 23         | 5            | -1.3         |
| J. Korwin-Mikke | 18                                  | 30        | 20         | 31           | -0.8         |
| M. Rakowski     | 15                                  | 44        | 27         | 11           | -1.4         |
| M. Strąk        | 14                                  | 12        | 21         | 52           | -0.1         |

Rys. 4. Zmiany zaufania do Aleksandra Kwaśniewskiego



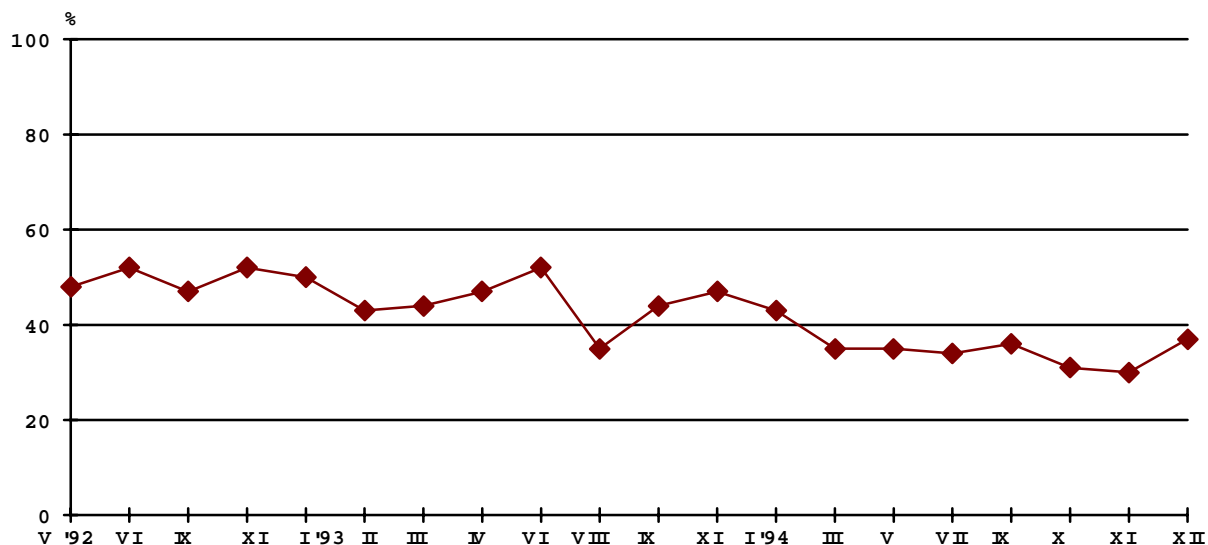
W grupie osób nie ufających liderowi SLD dominowali mieszkańcy dużych miast, prywatni przedsiębiorcy, kadra kierownicza i inteligencja, osoby w dużym stopniu zainteresowane polityką, o poglądach prawicowych oraz ludzie praktykujący częściej niż raz w tygodniu.

Generalnie, w porównaniu z danymi sprzed miesiąca, w grudniu nastąpiły zmiany w deklarowanym stosunku do polityków (patrz tab. 2). Największą zmianę odnotowaliśmy w przypadku **Bronisława Geremka**. O 12 punktów procentowych spadło zaufanie deklarowane do przewodniczącego klubu parlamentarnego UW. Spadek ten może się wiązać z tym, że przebrzmiało już głośnie spotkanie prezydenta z Klubem Parlamentarnym Unii Wolności (które w listopadzie wpłynęło najprawdopodobniej na wzrost zufania do Geremka o 9 punktów), a konflikt wewnątrz UW staje się coraz bardziej napięty. Z tym ostatnim wydarzeniem wiązać też można spadek zaufania (o 4 punkty procentowe) do przewodniczącego UW Tadeusza Mazowieckiego. Znamienne jednak, iż nie spowodowało ono zmniejszenia zaufania do Jacka Kuronia.

Innym politykiem, nie omawianym dotąd, który stracił część listopadowego zaufania (różnica 6 punktów procentowych), jest **Leszek Moczulski**. Przyczyną tego może być narastający konflikt wewnątrz KPN - przypomnijmy choćby listopadowy zjazd opozycyjnej wobec Moczulskiego Frakcji Reformatorskiej KPN i pojawiające się postulaty zmiany przewodniczącego.

W grudniowym sondażu odnotowaliśmy największy wzrost (o 7 punktów procentowych) pozytywnych ocen w przypadku Lecha Wałęsy. Obecnie ponad jedna trzecia (37%) ankietowanych deklaruje zaufanie do prezydenta. Wydaje się, że poprawa ocen wiąże się przede wszystkim z ostatnimi decyzjami Wałęsy w sprawie ustawy podatkowej i zapowiedzią zawetowania, zgodnie z oczekiwaniami "Solidarności", ustawy o wynagrodzeniach w sferze budżetowej. Respondenci ufający prezydentowi to przede wszystkim ludzie, którzy przekroczyli 65 rok życia, mieszkańcy dużych miast, prywatni przedsiębiorcy, renciści i emeryci, osoby często praktykujące, zainteresowane polityką, deklarujące poglądy prawicowe.

Rys. 5. Zmiany zaufania do Lecha Wałęsy



Nadal jednak grupa osób nie ufających Wałęsie (45%) jest większa od mających do niego zaufanie (37%). Negatywny stosunek do prezydenta deklarują przede wszystkim osoby w wieku do 34 lat, mieszkańcy miast małych (do 20 tys.) i średniej wielkości (od 101 do 500 tys.), ankietowani z wykształceniem wyższym, pracownicy umysłowi niższego szczebla, badani źle oceniający swoje warunki materialne, zainteresowani życiem politycznym kraju, nie biorący udziału w praktykach religijnych oraz respondenci o poglądach lewicowych.

W sondażu grudniowym badaliśmy także stosunek do osób związanych z poprzednim systemem: Wojciecha Jaruzelskiego, Mieczysława Rakowskiego i Jerzego Urbana. W efekcie pierwsze miejsce w rankingu polityków budzących największą społeczną nieufność zajął **Jerzy Urban** (przypomnijmy, że w zeszłym miesiącu pozycję tę zajmował Lech Wałęsa). Nie ufa mu



Tabela 2

| Politycy       | Odsetki deklarujących zaufanie (według terminów badań) |    |     |    |     |    |    |      |    |    |     |     |    |     |    |    |    |     |
|----------------|--|----|-----|----|-----|----|----|------|----|----|-----|-----|----|-----|----|----|----|-----|
|                | '92  |    | '93 |    |     |    |    |      |    |    | '94 |     |    |     |    |    |    |     |
|                | IX   | XI | I   | II | III | IV | VI | VIII | IX | XI | I   | III | V  | VII | IX | X  | XI | XII |
| W. Pawlak      | 61   | 62 | 62  | 57 | 59  | 58 | 64 | 65   | 72 | 81 | 77  | 69  | 68 | 65  | 70 | 62 | 63 | 57  |
| H. Suchocka    | 77   | 82 | 77  | 71 | 77  | 73 | 74 | 60   | 66 | 60 | 56  | 48  | 48 | 47  | 47 | 47 | 48 | 49  |
| T. Mazowiecki  | 58   | 68 | 67  | 63 | 58  | 64 | 62 | 57   | 62 | 47 | 49  | 52  | 54 | 47  | 45 | 50 | 52 | 48  |
| J. Kuroń       | 83   | 82 | 80  | 74 | 74  | 75 | 67 | 61   | 59 | 58 | 66  | 72  | 71 | 71  | 71 | 72 | 75 | 76  |
| A. Kwaśniewski | 26   | 26 | 28  | 29 | 28  | 31 | 39 | 39   | 46 | 58 | 56  | 57  | 53 | 53  | 57 | 56 | 57 | 56  |
| L. Wałęsa      | 47   | 52 | 50  | 43 | 44  | 47 | 52 | 35   | 44 | 47 | 43  | 35  | 35 | 34  | 36 | 31 | 30 | 37  |
| T. Zieliński   | --   | 26 | 37  | -- | 33  | 37 | 48 | 45   | 43 | 41 | 48  | 47  | 45 | 46  | 53 | 50 | 47 | 49  |
| B. Geremek     | 39   | 43 | 40  | -- | 40  | 33 | 39 | 36   | 41 | 42 | 42  | 42  | 40 | 38  | 38 | 37 | 46 | 34  |
| M. Krzaklewski | 35   | 37 | 45  | -- | 45  | 43 | 52 | 41   | 40 | 38 | 39  | 37  | 39 | 43  | 41 | 41 | 43 | 39  |
| W. Cimoszewicz | --   | -- | --  | -- | --  | -- | -- | --   | 40 | 49 | 47  | 46  | 39 | 40  | 47 | 45 | 45 | 45  |
| R. Bugaj       | --   | -- | --  | 28 | --  | -- | 28 | 30   | 37 | 45 | 45  | 34  | 36 | 30  | 32 | 33 | 32 | 33  |
| L. Moczulski   | 35   | 39 | 38  | 35 | 31  | 40 | 35 | 34   | 33 | 28 | 29  | 25  | 29 | 33  | 31 | 29 | 32 | 26  |
| A. Olechowski  | --   | -- | --  | -- | --  | -- | -- | --   | 31 | 45 | 52  | 54  | 55 | 59  | 56 | 54 | 54 | 57  |
| E. Szychalska  | 31   | 29 | 33  | -- | 32  | 34 | 41 | 39   | 28 | 37 | 32  | 35  | 35 | 37  | 36 | 34 | 31 | 32  |
| J. Oleksy      | --   | -- | --  | -- | --  | -- | -- | --   | 24 | 51 | 50  | 54  | 53 | 52  | 53 | 54 | 53 | 54  |
| L. Miller      | --   | -- | --  | -- | --  | -- | -- | --   | 16 | 30 | 34  | 37  | 33 | 29  | 33 | 33 | 33 | 30  |
| J. Kaczyński   | 17   | 15 | 17  | 18 | 15  | 17 | 15 | 14   | 15 | 15 | 15  | 16  | 20 | 20  | 24 | 25 | 24 | 22  |
| M. Strąk       | --   | -- | --  | -- | --  | -- | -- | --   | -- | 12 | 13  | 14  | 12 | 13  | 15 | 13 | 15 | 14  |
| Z. Religa      | --   | -- | --  | 67 | --  | -- | -- | --   | -- | -- | --  | 67  | 57 | 55  | 59 | 56 | 54 | 56  |
| L. Balcerowicz | --   | -- | --  | -- | --  | -- | -- | 32   | -- | -- | --  | 39  | 41 | 39  | 36 | 39 | 41 | 40  |
| G. Kołodko     | --   | -- | --  | -- | --  | -- | -- | --   | -- | -- | --  | --  | -- | --  | 30 | 36 | 38 | 32  |

blisko połowa badanych (48%). Są to najczęściej ludzie w wieku 45-54 lata, mieszkańcy miast dużych (powyżej 500 tys.) i małych (od 21 do 100 tys.), z wykształceniem wyższym, reprezentanci kadry kierowniczej i inteligencji, uczniowie i studenci, osoby głęboko religijne, interesujące się polityką, o poglądach prawicowych. Pozytywny stosunek do redaktora naczelnego "Nie" deklarują głównie ludzie w wieku do 34 lat, robotnicy wykwalifikowani i prywatni przedsiębiorcy, ludzie zadowoleni ze swojej sytuacji materialnej, średnio zainteresowani polityką, nie uczestniczący w praktykach religijnych, częściej o poglądach lewicowych. Zaufanie do Urbana jest niezależne statystycznie od przynależności badanych do byłej PZPR. Obecnie ufa mu nieco większy odsetek respondentów (o 4 punkty procentowe) niż we wrześniu '93, ale jednocześnie mniejszy (również o 4 punkty) niż w sierpniu '91.

**Wojciech Jaruzelski** należy do najbardziej znanych osób publicznych, wzbudza także więcej zaufania (47%) niż nieufności (27%). Ufają mu głównie mieszkańcy wsi, małych i średnich miast (do 100 tys. ludności), częściej osoby z wykształceniem podstawowym, robotnicy niewykwalifikowani, gospodynie domowe, respondenci niezadowoleni ze swoich warunków materialnych, praktykujący, raczej nie zainteresowani polityką, o poglądach lewicowych. W grupie deklarującej negatywny stosunek do niego dominują mieszkańcy dużych miast, reprezentanci kadry kierowniczej, inteligencji, uczniowie i studenci, osoby o poglądach prawicowych. Zdecydowanie większy odsetek dawnych członków PZPR (65%) darzy go zaufaniem, ale ufa mu także niemały (45%) odsetek osób, które nie należały do tej partii.

**Mieczysław Rakowski**, odwrotnie niż Jaruzelski, budzi więcej nieufności (44%) niż zaufania (15%). Ogólnie rzecz biorąc, nie wzbudza on już jednak większych emocji, należy bowiem do polityków wywołujących najwięcej reakcji obojętnych. Jego zwolennicy to przede wszystkim mieszkańcy miasteczek (do 20 tys.), osoby zadowolone ze swojej sytuacji materialnej, nie uczestniczące w praktykach religijnych oraz ludzie o poglądach lewicowych. Wśród byłych członków PZPR Rakowski wzbudza przede wszystkim obojętność (38%); emocje pozytywne i negatywne deklarują zbliżone odsetki tej grupy badanych. Z kolei wśród osób nie należących do PZPR większy odsetek deklaruje nieufność (45%) niż zaufanie do niego (14%).

Ze wskazań osób, które deklarują znajomość polityków umieszczonych na naszej liście, wynika, że najwyższą średnią ocen (skala od 5 "pełne zaufanie" do -5 "głęboka nieufność") uzyskał podobnie jak przed miesiącem - rzecznik praw obywatelskich Tadeusz Zieliński. Tuż po nim uplasował się Jacek Kuroń. Relatywnie najniższą średnią ocenę otrzymali: Mieczysław Rakowski i Jerzy Urban.



Grudniowe badania stosunku społeczeństwa do czołowych polityków świadczą o tym, jak zmienne jest zaufanie społeczne do osób sprawujących ważne funkcje w państwie. Napięcie między rządem a prezydentem w sprawie ustawy podatkowej odbiło się na spadku zaufania do premiera, a wzroście do Lecha Wałęsy. Wart podkreślenia wydaje się fakt, iż deklarowane zaufanie do Wojciecha Jaruzelskiego kształtuje się na dość wysokim poziomie (47%) i jest wyższe niż np. do Lecha Wałęsy. Należy także zauważyć, że najwyższą średnią ocen uzyskał Tadeusz Zieliński.

## A N E K S

### PODZIAŁ NA REGIONY W BADANIACH CBOS

#### 1. Region północny:

09 woj. elbląskie  
10 woj. gdańskie  
17 woj. koszalińskie  
26 woj. olsztyńskie  
39 woj. słupskie  
41 woj. szczecińskie

#### 2. Region zachodni:

11 woj. gorzowskie  
12 woj. jeleniogórskie  
20 woj. legnickie  
45 woj. wałbrzyskie  
47 woj. wrocławskie  
49 woj. zielonogórskie

#### 3. Region środkowozachodni:

05 woj. bydgoskie  
13 woj. kaliskie  
16 woj. konińskie  
21 woj. leszczyńskie  
29 woj. pilskie  
32 woj. poznańskie  
44 woj. toruńskie  
46 woj. włocławskie

#### 4. Region środkowy:

01 woj. warszawskie  
07 woj. ciechanowskie  
24 woj. łódzkie  
30 woj. piotrkowskie  
31 woj. płockie  
34 woj. radomskie  
37 woj. sieradzkie  
38 woj. skierniewickie

#### 5. Region wschodni:

02 woj. białkopodlaskie  
03 woj. białostockie  
06 woj. chełmskie  
22 woj. lubelskie  
23 woj. łomżyńskie  
28 woj. ostrołęckie  
36 woj. siedleckie  
40 woj. suwalskie  
48 woj. zamojskie

#### 6. Region południowo-wschodni:

15 woj. kieleckie  
18 woj. krakowskie  
19 woj. krośnieńskie  
25 woj. nowosądeckie  
33 woj. przemyskie  
35 woj. rzeszowskie  
42 woj. tarnobrzeskie  
43 woj. tarnowskie

#### 7. Region południowo-zachodni:

04 woj. bielskie  
08 woj. częstochowskie  
14 woj. katowickie  
27 woj. opolskie

Tabela 1. Stosunek do Jacka Kuronia

(%)

|                             | Nieufność | Obojętność | Zaufanie | Niezna-<br>mość | Trudno<br>powiedzieć | Liczba<br>osób |
|-----------------------------|-----------|------------|----------|-----------------|----------------------|----------------|
| Ogółem                      | 8         | 13         | 76       | 1               | 1                    | 1161           |
| Płeć                        |           |            |          |                 |                      |                |
| Mężczyźni                   | 7         | 16         | 76       | 1               | 0                    | 553            |
| Kobiety                     | 9         | 11         | 76       | 2               | 2                    | 608            |
| Wiek                        |           |            |          |                 |                      |                |
| do 24 lat                   | 5         | 13         | 83       | 0               | 0                    | 161            |
| 25-34                       | 9         | 14         | 75       | 0               | 1                    | 191            |
| 35-44                       | 9         | 13         | 77       | 1               | 1                    | 245            |
| 45-54                       | 6         | 12         | 80       | 1               | 1                    | 202            |
| 55-64                       | 11        | 15         | 71       | 1               | 3                    | 168            |
| 65 lat i więcej             | 9         | 14         | 70       | 5               | 2                    | 193            |
| Miejsce zamieszkania        |           |            |          |                 |                      |                |
| Wieś                        | 8         | 12         | 77       | 2               | 2                    | 442            |
| Miasto do 20 tys.           | 9         | 8          | 81       | 1               | 0                    | 138            |
| od 21 do 100 tys.           | 6         | 11         | 80       | 1               | 2                    | 240            |
| 101-500 tys.                | 12        | 17         | 70       | 1               | 0                    | 188            |
| 501 tys. i więcej mieszk.   | 7         | 23         | 70       | 0               | 0                    | 153            |
| Region                      |           |            |          |                 |                      |                |
| Północny                    | 6         | 16         | 76       | 3               | 0                    | 119            |
| Zachodni                    | 8         | 8          | 82       | 1               | 0                    | 122            |
| Środkowo-zachodni           | 5         | 8          | 83       | 0               | 3                    | 174            |
| Środkowy                    | 13        | 16         | 66       | 1               | 3                    | 201            |
| Wschodni                    | 9         | 19         | 70       | 2               | 1                    | 159            |
| Południowo-wschodni         | 10        | 12         | 79       | 1               | 0                    | 184            |
| Południowo-zachodni         | 6         | 15         | 79       | 1               | 0                    | 202            |
| Wykształcenie               |           |            |          |                 |                      |                |
| Podstawowe                  | 9         | 13         | 73       | 3               | 2                    | 453            |
| Zasadnicze zawodowe         | 5         | 9          | 85       | 0               | 1                    | 288            |
| Średnie                     | 9         | 16         | 74       | 1               | 0                    | 345            |
| Wyższe                      | 11        | 19         | 70       | 0               | 1                    | 75             |
| Grupa społ.-zaw. pracujący  |           |            |          |                 |                      |                |
| Kadra kier., inteligencja   | 6         | 22         | 71       | 0               | 1                    | 60             |
| Prac.umysł.niż.szczebła     | 9         | 21         | 70       | 1               | 0                    | 100            |
| Pracownicy fiz.- umysł.     | 7         | 14         | 79       | 0               | 1                    | 66             |
| Robotnicy wykwalifikowani   | 6         | 14         | 80       | 0               | 0                    | 126            |
| Robotnicy niewykwalifik.    | 2         | 8          | 86       | 2               | 2                    | 68             |
| Rolnicy                     | 11        | 13         | 72       | 2               | 2                    | 79             |
| Prywatni przedsiębiorcy     | 3         | 26         | 71       | 0               | 0                    | 50             |
| Bierni zawodowo             |           |            |          |                 |                      |                |
| Renciści i emeryci          | 10        | 11         | 74       | 3               | 2                    | 385            |
| Uczniowie i studenci        | 8         | 11         | 81       | 0               | 0                    | 60             |
| Bezrobotni                  | 11        | 8          | 80       | 0               | 1                    | 95             |
| Gospodynie domowe i inni    | 10        | 13         | 77       | 0               | 0                    | 72             |
| Dochody na jedną osobę      |           |            |          |                 |                      |                |
| Poniżej 1250 tys.zł         | 10        | 10         | 78       | 1               | 1                    | 331            |
| 1250 tys. - 1999 tys.       | 9         | 10         | 80       | 1               | 0                    | 234            |
| 2000 tys. - 2749 tys.       | 6         | 16         | 74       | 3               | 2                    | 328            |
| 2750 tys. - 3249 tys.       | 10        | 18         | 72       | 0               | 1                    | 116            |
| 3250 tys. i powyżej         | 12        | 13         | 74       | 0               | 2                    | 116            |
| Ocena własnych war. mater.  |           |            |          |                 |                      |                |
| Złe                         | 10        | 12         | 75       | 1               | 2                    | 479            |
| Średnie                     | 7         | 13         | 77       | 1               | 1                    | 501            |
| Dobre                       | 7         | 19         | 74       | 1               | 0                    | 178            |
| Zainteresowanie polityką    |           |            |          |                 |                      |                |
| Duże                        | 10        | 13         | 77       | 0               | 0                    | 120            |
| Średnie                     | 9         | 9          | 82       | 0               | 0                    | 447            |
| Małe lub żadne              | 7         | 17         | 71       | 2               | 2                    | 594            |
| Udział w prakt. religijnych |           |            |          |                 |                      |                |
| Kilka razy w tygodniu       | 12        | 15         | 69       | 1               | 3                    | 89             |
| Raz w tygodniu              | 8         | 12         | 79       | 1               | 1                    | 646            |
| Kilka razy w roku           | 9         | 15         | 73       | 2               | 0                    | 312            |
| W ogóle nie uczestniczy     | 7         | 18         | 72       | 1               | 2                    | 114            |
| Poglądy polityczne          |           |            |          |                 |                      |                |
| Lewica                      | 11        | 13         | 76       | 0               | 0                    | 206            |
| Centrum                     | 8         | 12         | 80       | 0               | 0                    | 357            |
| Prawica                     | 9         | 13         | 78       | 1               | 0                    | 242            |
| Trudno powiedzieć           | 7         | 16         | 70       | 3               | 4                    | 356            |

Tabela 2. Stosunek do Andrzeja Olechowskiego

(%)

|                             | Nieufność | Obojętność | Zaufanie | Nieznajomość | Trudno powiedzieć | Liczba osób |
|-----------------------------|-----------|------------|----------|--------------|-------------------|-------------|
| Ogółem                      | 7         | 19         | 58       | 15           | 2                 | 1159        |
| Płeć                        |           |            |          |              |                   |             |
| Mężczyźni                   | 7         | 17         | 63       | 12           | 0                 | 553         |
| Kobiety                     | 7         | 20         | 52       | 19           | 3                 | 606         |
| Wiek                        |           |            |          |              |                   |             |
| do 24 lat                   | 7         | 20         | 47       | 25           | 0                 | 161         |
| 25-34                       | 4         | 22         | 62       | 10           | 1                 | 191         |
| 35-44                       | 6         | 22         | 58       | 12           | 3                 | 245         |
| 45-54                       | 10        | 16         | 64       | 9            | 0                 | 200         |
| 55-64                       | 7         | 13         | 68       | 9            | 3                 | 168         |
| 65 lat i więcej             | 8         | 17         | 45       | 28           | 2                 | 193         |
| Miejsce zamieszkania        |           |            |          |              |                   |             |
| Wieś                        | 5         | 22         | 47       | 23           | 2                 | 440         |
| Miasto do 20 tys.           | 10        | 14         | 62       | 13           | 1                 | 138         |
| od 21 do 100 tys.           | 6         | 16         | 61       | 14           | 2                 | 240         |
| 101-500 tys.                | 11        | 19         | 64       | 7            | 0                 | 188         |
| 501 tys. i więcej mieszk.   | 6         | 16         | 70       | 8            | 1                 | 153         |
| Region                      |           |            |          |              |                   |             |
| Północny                    | 3         | 24         | 56       | 17           | 0                 | 119         |
| Zachodni                    | 10        | 12         | 63       | 15           | 0                 | 122         |
| Środkowozachodni            | 8         | 14         | 61       | 14           | 3                 | 174         |
| Środkowy                    | 10        | 18         | 54       | 12           | 6                 | 200         |
| Wschodni                    | 5         | 24         | 48       | 23           | 0                 | 159         |
| Południowo-wschodni         | 3         | 16         | 63       | 18           | 0                 | 184         |
| Południowo-zachodni         | 9         | 22         | 60       | 9            | 0                 | 202         |
| Wykształcenie               |           |            |          |              |                   |             |
| Podstawowe                  | 5         | 19         | 48       | 25           | 2                 | 453         |
| Zasadnicze zawodowe         | 5         | 24         | 54       | 15           | 2                 | 288         |
| Średnie                     | 11        | 15         | 67       | 6            | 1                 | 343         |
| Wyższe                      | 5         | 4          | 90       | 1            | 0                 | 75          |
| Grupa społ.-zaw. pracujący  |           |            |          |              |                   |             |
| Kadra kier., inteligencja   | 7         | 7          | 85       | 1            | 0                 | 58          |
| Prac. umysł. niż. szczebla  | 14        | 15         | 63       | 6            | 3                 | 100         |
| Pracownicy fiz.- umysł.     | 6         | 20         | 64       | 8            | 1                 | 66          |
| Robotnicy wykwalifikowani   | 4         | 27         | 61       | 7            | 1                 | 126         |
| Robotnicy niewykwalifik.    | 2         | 24         | 46       | 26           | 2                 | 68          |
| Rolnicy                     | 5         | 25         | 49       | 20           | 1                 | 79          |
| Prywatni przedsiębiorcy     | 3         | 11         | 84       | 2            | 0                 | 50          |
| Bierni zawodowo             |           |            |          |              |                   |             |
| Renciści i emeryci          | 7         | 17         | 56       | 18           | 2                 | 385         |
| Uczniowie i studenci        | 12        | 15         | 55       | 18           | 0                 | 60          |
| Bezrobotni                  | 10        | 21         | 38       | 28           | 3                 | 95          |
| Gospodynie domowe i inni    | 6         | 18         | 56       | 19           | 0                 | 72          |
| Dochody na jedną osobę      |           |            |          |              |                   |             |
| Poniżej 1250 tys. zł        | 6         | 23         | 49       | 22           | 1                 | 331         |
| 1250 tys. - 1999 tys.       | 6         | 20         | 57       | 17           | 1                 | 334         |
| 2000 tys. - 2749 tys.       | 7         | 18         | 59       | 14           | 3                 | 326         |
| 2750 tys. - 3249 tys.       | 6         | 16         | 67       | 8            | 2                 | 116         |
| 3250 tys. i powyżej         | 12        | 10         | 74       | 2            | 1                 | 116         |
| Ocena własnych war. mater.  |           |            |          |              |                   |             |
| Złe                         | 8         | 19         | 52       | 18           | 3                 | 479         |
| Średnie                     | 6         | 19         | 60       | 15           | 1                 | 499         |
| Dobre                       | 8         | 17         | 66       | 9            | 0                 | 178         |
| Zainteresowanie polityką    |           |            |          |              |                   |             |
| Duże                        | 13        | 6          | 78       | 3            | 0                 | 120         |
| Średnie                     | 8         | 15         | 71       | 6            | 1                 | 445         |
| Małe lub żadne              | 5         | 24         | 43       | 25           | 2                 | 594         |
| Udział w prakt. religijnych |           |            |          |              |                   |             |
| Kilka razy w tygodniu       | 6         | 21         | 53       | 18           | 3                 | 89          |
| Raz w tygodniu              | 5         | 17         | 59       | 17           | 2                 | 644         |
| Kilka razy w roku           | 9         | 20         | 57       | 13           | 1                 | 312         |
| W ogóle nie uczestniczy     | 10        | 21         | 56       | 12           | 2                 | 114         |
| Poglądy polityczne          |           |            |          |              |                   |             |
| Lewica                      | 9         | 20         | 63       | 7            | 1                 | 206         |
| Centrum                     | 7         | 18         | 63       | 12           | 0                 | 357         |
| Prawica                     | 8         | 11         | 71       | 9            | 0                 | 242         |
| Trudno powiedzieć           | 5         | 24         | 39       | 28           | 4                 | 354         |

Tabela 3. Stosunek do Waldemara Pawlaka

(%)

|                             | Nieufność | Obojętność | Zaufanie | Niezna-<br>jomość | Trudno<br>powiedzieć | Liczba<br>osób |
|-----------------------------|-----------|------------|----------|-------------------|----------------------|----------------|
| Ogółem                      | 23        | 17         | 58       | 1                 | 1                    | 1161           |
| Płeć                        |           |            |          |                   |                      |                |
| Meżczyźni                   | 25        | 17         | 57       | 0                 | 0                    | 553            |
| Kobiety                     | 22        | 17         | 58       | 1                 | 2                    | 608            |
| Wiek                        |           |            |          |                   |                      |                |
| do 24 lat                   | 21        | 20         | 57       | 2                 | 1                    | 161            |
| 25-34                       | 33        | 22         | 44       | 0                 | 1                    | 191            |
| 35-44                       | 25        | 18         | 57       | 0                 | 1                    | 245            |
| 45-54                       | 25        | 14         | 60       | 1                 | 0                    | 202            |
| 55-64                       | 20        | 14         | 63       | 0                 | 3                    | 168            |
| 65 lat i więcej             | 15        | 15         | 65       | 3                 | 2                    | 193            |
| Miejsce zamieszkania        |           |            |          |                   |                      |                |
| Wieś                        | 13        | 14         | 69       | 1                 | 2                    | 442            |
| Miasto do 20 tys.           | 17        | 19         | 62       | 1                 | 0                    | 138            |
| od 21 do 100 tys.           | 25        | 20         | 52       | 1                 | 2                    | 240            |
| 101-500 tys.                | 40        | 18         | 42       | 1                 | 0                    | 188            |
| 501 tys. i więcej mieszk.   | 36        | 16         | 48       | 0                 | 0                    | 153            |
| Region                      |           |            |          |                   |                      |                |
| Północny                    | 23        | 20         | 55       | 2                 | 0                    | 119            |
| Zachodni                    | 27        | 15         | 58       | 0                 | 0                    | 122            |
| Środkowozachodni            | 16        | 15         | 64       | 0                 | 3                    | 174            |
| Środkowy                    | 24        | 17         | 56       | 0                 | 3                    | 201            |
| Wschodni                    | 17        | 21         | 60       | 2                 | 0                    | 159            |
| Południowo-wschodni         | 31        | 16         | 52       | 1                 | 1                    | 184            |
| Południowo-zachodni         | 25        | 16         | 58       | 1                 | 0                    | 202            |
| Wykształcenie               |           |            |          |                   |                      |                |
| Podstawowe                  | 14        | 15         | 67       | 2                 | 2                    | 453            |
| Zasadnicze zawodowe         | 20        | 15         | 63       | 0                 | 1                    | 288            |
| Średnie                     | 32        | 21         | 46       | 0                 | 0                    | 345            |
| Wyższe                      | 50        | 19         | 31       | 0                 | 0                    | 75             |
| Grupa społ.-zaw. pracujący  |           |            |          |                   |                      |                |
| Kadra kier., inteligencja   | 36        | 26         | 38       | 0                 | 0                    | 60             |
| Prac. umysł. niż. szczebla  | 38        | 17         | 44       | 1                 | 0                    | 100            |
| Pracownicy fiz. - umysł.    | 21        | 26         | 52       | 0                 | 1                    | 66             |
| Robotnicy wykwalifikowani   | 22        | 14         | 64       | 0                 | 0                    | 126            |
| Robotnicy niewykwalifik.    | 22        | 12         | 60       | 2                 | 4                    | 68             |
| Rolnicy                     | 7         | 9          | 81       | 2                 | 1                    | 79             |
| Prywatni przedsiębiorcy     | 58        | 14         | 29       | 0                 | 0                    | 50             |
| Bierni zawodowo             |           |            |          |                   |                      |                |
| Renciści i emeryci          | 17        | 17         | 63       | 1                 | 2                    | 385            |
| Uczniowie i studenci        | 32        | 16         | 52       | 0                 | 0                    | 60             |
| Bezrobotni                  | 22        | 21         | 55       | 1                 | 2                    | 95             |
| Gospodynie domowe i inni    | 20        | 20         | 60       | 0                 | 0                    | 72             |
| Dochody na jedną osobę      |           |            |          |                   |                      |                |
| Poniżej 1250 tys. zł        | 16        | 16         | 67       | 0                 | 1                    | 331            |
| 1250 tys. - 1999 tys.       | 20        | 18         | 60       | 1                 | 0                    | 234            |
| 2000 tys. - 2749 tys.       | 22        | 18         | 56       | 1                 | 2                    | 328            |
| 2750 tys. - 3249 tys.       | 36        | 19         | 44       | 0                 | 1                    | 116            |
| 3250 tys. i powyżej         | 40        | 14         | 45       | 0                 | 1                    | 116            |
| Ocena własnych war. mater.  |           |            |          |                   |                      |                |
| Złe                         | 23        | 17         | 57       | 1                 | 2                    | 479            |
| Średnie                     | 23        | 15         | 61       | 1                 | 1                    | 501            |
| Dobre                       | 27        | 23         | 50       | 1                 | 0                    | 178            |
| Zainteresowanie polityką    |           |            |          |                   |                      |                |
| Duże                        | 40        | 9          | 51       | 0                 | 0                    | 120            |
| Średnie                     | 26        | 15         | 59       | 0                 | 0                    | 447            |
| Małe lub żadne              | 18        | 20         | 58       | 2                 | 2                    | 594            |
| Udział w prakt. religijnych |           |            |          |                   |                      |                |
| Kilka razy w tygodniu       | 26        | 16         | 51       | 2                 | 5                    | 89             |
| Raz w tygodniu              | 21        | 15         | 62       | 1                 | 1                    | 646            |
| Kilka razy w roku           | 24        | 20         | 55       | 1                 | 0                    | 312            |
| W ogóle nie uczestniczy     | 33        | 21         | 44       | 0                 | 2                    | 114            |
| Poglądy polityczne          |           |            |          |                   |                      |                |
| Lewica                      | 19        | 12         | 68       | 0                 | 0                    | 206            |
| Centrum                     | 21        | 19         | 59       | 0                 | 0                    | 357            |
| Prawica                     | 35        | 10         | 54       | 0                 | 0                    | 242            |
| Trudno powiedzieć           | 20        | 22         | 52       | 2                 | 4                    | 356            |

Tabela 4. Stosunek do Aleksandra Kwaśniewskiego

(%)

|                             | Nieufność | Obojętność | Zaufanie | Niezna-<br>jomość | Trudno<br>powiedzieć | Liczba<br>osób |
|-----------------------------|-----------|------------|----------|-------------------|----------------------|----------------|
| Ogółem                      | 16        | 18         | 56       | 9                 | 1                    | 1159           |
| Płeć                        |           |            |          |                   |                      |                |
| Mężczyźni                   | 20        | 18         | 56       | 5                 | 1                    | 553            |
| Kobiety                     | 13        | 18         | 56       | 12                | 2                    | 606            |
| Wiek                        |           |            |          |                   |                      |                |
| do 24 lat                   | 12        | 20         | 52       | 15                | 0                    | 161            |
| 25-34                       | 18        | 23         | 55       | 3                 | 1                    | 191            |
| 35-44                       | 16        | 19         | 59       | 6                 | 1                    | 245            |
| 45-54                       | 16        | 17         | 61       | 5                 | 0                    | 200            |
| 55-64                       | 16        | 14         | 61       | 5                 | 3                    | 168            |
| 65 lat i więcej             | 19        | 15         | 46       | 18                | 2                    | 193            |
| Miejsce zamieszkania        |           |            |          |                   |                      |                |
| Wieś                        | 13        | 16         | 57       | 13                | 2                    | 440            |
| Miasto do 20 tys.           | 13        | 20         | 62       | 5                 | 0                    | 138            |
| od 21 do 100 tys.           | 14        | 20         | 53       | 11                | 2                    | 240            |
| 101-500 tys.                | 19        | 19         | 59       | 3                 | 0                    | 188            |
| 501 tys. i więcej mieszk.   | 29        | 17         | 50       | 3                 | 0                    | 153            |
| Region                      |           |            |          |                   |                      |                |
| Północny                    | 15        | 19         | 55       | 11                | 0                    | 119            |
| Zachodni                    | 16        | 16         | 59       | 9                 | 0                    | 122            |
| Środkowozachodni            | 18        | 12         | 62       | 4                 | 3                    | 174            |
| Środkowy                    | 17        | 16         | 55       | 8                 | 4                    | 200            |
| Wschodni                    | 6         | 25         | 55       | 14                | 0                    | 159            |
| Południowo-wschodni         | 24        | 22         | 46       | 9                 | 0                    | 184            |
| Południowo-zachodni         | 17        | 17         | 59       | 7                 | 0                    | 202            |
| Wykształcenie               |           |            |          |                   |                      |                |
| Podstawowe                  | 15        | 17         | 51       | 15                | 2                    | 453            |
| Zasadnicze zawodowe         | 18        | 17         | 59       | 6                 | 1                    | 288            |
| Średnie                     | 17        | 23         | 56       | 4                 | 0                    | 343            |
| Wyższe                      | 18        | 8          | 74       | 0                 | 0                    | 75             |
| Grupa społ.-zaw. pracujący  |           |            |          |                   |                      |                |
| Kadra kier., inteligencja   | 21        | 15         | 62       | 2                 | 0                    | 58             |
| Prac. umysł. niż. szczebla  | 15        | 25         | 56       | 4                 | 0                    | 100            |
| Pracownicy fiz. - umysł.    | 16        | 20         | 59       | 5                 | 1                    | 66             |
| Robotnicy wykwalifikowani   | 19        | 20         | 59       | 2                 | 0                    | 126            |
| Robotnicy niewykwalifik.    | 15        | 18         | 51       | 13                | 2                    | 68             |
| Rolnicy                     | 17        | 13         | 60       | 9                 | 1                    | 79             |
| Prywatni przedsiębiorcy     | 26        | 19         | 55       | 0                 | 1                    | 50             |
| Bierni zawodowo             |           |            |          |                   |                      |                |
| Renciści i emeryci          | 16        | 15         | 55       | 11                | 2                    | 385            |
| Uczniowie i studenci        | 16        | 16         | 55       | 13                | 0                    | 60             |
| Bezrobotni                  | 11        | 23         | 50       | 13                | 2                    | 95             |
| Gospodynie domowe i inni    | 12        | 20         | 58       | 10                | 0                    | 72             |
| Dochody na jedną osobę      |           |            |          |                   |                      |                |
| Poniżej 1250 tys. zł        | 16        | 18         | 55       | 10                | 1                    | 331            |
| 1250 tys. - 1999 tys.       | 16        | 17         | 57       | 10                | 0                    | 234            |
| 2000 tys. - 2749 tys.       | 17        | 17         | 56       | 8                 | 2                    | 326            |
| 2750 tys. - 3249 tys.       | 15        | 31         | 47       | 3                 | 1                    | 116            |
| 3250 tys. i powyżej         | 16        | 12         | 68       | 3                 | 1                    | 116            |
| Ocena własnych war. mater.  |           |            |          |                   |                      |                |
| Złe                         | 16        | 18         | 54       | 10                | 2                    | 479            |
| Średnie                     | 17        | 19         | 56       | 8                 | 1                    | 499            |
| Dobre                       | 17        | 17         | 61       | 6                 | 0                    | 178            |
| Zainteresowanie polityką    |           |            |          |                   |                      |                |
| Duże                        | 27        | 9          | 62       | 2                 | 0                    | 120            |
| Średnie                     | 18        | 16         | 62       | 3                 | 0                    | 445            |
| Małe lub żadne              | 13        | 21         | 50       | 14                | 2                    | 594            |
| Udział w prakt. religijnych |           |            |          |                   |                      |                |
| Kilka razy w tygodniu       | 21        | 16         | 45       | 14                | 4                    | 89             |
| Raz w tygodniu              | 18        | 16         | 57       | 7                 | 1                    | 644            |
| Kilka razy w roku           | 14        | 21         | 56       | 9                 | 0                    | 312            |
| W ogóle nie uczestniczy     | 8         | 21         | 60       | 9                 | 2                    | 114            |
| Poglądy polityczne          |           |            |          |                   |                      |                |
| Lewica                      | 7         | 6          | 86       | 2                 | 0                    | 206            |
| Centrum                     | 15        | 19         | 59       | 7                 | 0                    | 357            |
| Prawica                     | 36        | 19         | 40       | 4                 | 0                    | 242            |
| Trudno powiedzieć           | 10        | 24         | 46       | 17                | 4                    | 354            |



Tabela 5. Stosunek do Lecha Wałęsy

(%)

|                             | Nieufność | Obojętność | Zaufanie | Niezna-<br>mość | Trudno<br>powiedzieć | Liczba<br>osób |
|-----------------------------|-----------|------------|----------|-----------------|----------------------|----------------|
| Ogółem                      | 45        | 16         | 37       | 1               | 1                    | 1160           |
| Płeć                        |           |            |          |                 |                      |                |
| Mężczyźni                   | 46        | 15         | 39       | 0               | 1                    | 553            |
| Kobiety                     | 45        | 16         | 35       | 1               | 2                    | 607            |
| Wiek                        |           |            |          |                 |                      |                |
| do 24 lat                   | 51        | 11         | 38       | 0               | 0                    | 161            |
| 25-34                       | 53        | 19         | 27       | 0               | 1                    | 191            |
| 35-44                       | 46        | 20         | 34       | 0               | 1                    | 244            |
| 45-54                       | 45        | 13         | 41       | 1               | 0                    | 202            |
| 55-64                       | 45        | 14         | 39       | 0               | 3                    | 168            |
| 65 lat i więcej             | 34        | 15         | 45       | 3               | 2                    | 193            |
| Miejsce zamieszkania        |           |            |          |                 |                      |                |
| Wieś                        | 43        | 17         | 37       | 1               | 2                    | 441            |
| Miasto do 20 tys.           | 51        | 13         | 36       | 1               | 0                    | 138            |
| od 21 do 100 tys.           | 46        | 16         | 35       | 1               | 2                    | 240            |
| 101-500 tys.                | 51        | 15         | 33       | 1               | 0                    | 188            |
| 501 tys. i więcej mieszk.   | 39        | 15         | 46       | 0               | 0                    | 153            |
| Region                      |           |            |          |                 |                      |                |
| Północny                    | 42        | 17         | 39       | 1               | 0                    | 119            |
| Zachodni                    | 58        | 8          | 34       | 0               | 0                    | 122            |
| Środkowozachodni            | 51        | 14         | 32       | 0               | 3                    | 174            |
| Środkowy                    | 41        | 17         | 39       | 0               | 3                    | 201            |
| Wschodni                    | 42        | 19         | 37       | 1               | 0                    | 159            |
| Południowo-wschodni         | 49        | 18         | 33       | 1               | 0                    | 184            |
| Południowo-zachodni         | 40        | 15         | 45       | 1               | 0                    | 201            |
| Wykształcenie               |           |            |          |                 |                      |                |
| Podstawowe                  | 43        | 16         | 38       | 1               | 2                    | 452            |
| Zasadnicze zawodowe         | 46        | 17         | 35       | 0               | 1                    | 288            |
| Średnie                     | 47        | 13         | 40       | 0               | 0                    | 345            |
| Wyższe                      | 55        | 17         | 28       | 0               | 0                    | 75             |
| Grupa społ.-zaw. pracujący  |           |            |          |                 |                      |                |
| Kadra kier., inteligencja   | 45        | 19         | 36       | 0               | 0                    | 60             |
| Prac.umysł.niż.szczębla     | 58        | 16         | 25       | 1               | 0                    | 100            |
| Pracownicy fiz.- umysł.     | 44        | 20         | 34       | 0               | 1                    | 66             |
| Robotnicy wykwalifikowani   | 46        | 16         | 38       | 0               | 0                    | 126            |
| Robotnicy niewykwalifik.    | 44        | 15         | 38       | 0               | 2                    | 68             |
| Rolnicy                     | 44        | 16         | 37       | 2               | 1                    | 78             |
| Prywatni przedsiębiorcy     | 44        | 12         | 43       | 0               | 1                    | 50             |
| Bierni zawodowo             |           |            |          |                 |                      |                |
| Renciści i emeryci          | 38        | 16         | 42       | 1               | 2                    | 385            |
| Uczniowie i studenci        | 56        | 10         | 34       | 0               | 0                    | 60             |
| Bezrobotni                  | 54        | 13         | 31       | 0               | 2                    | 95             |
| Gospodynie domowe i inni    | 53        | 14         | 32       | 0               | 1                    | 72             |
| Dochody na jedną osobę      |           |            |          |                 |                      |                |
| Poniżej 1250 tys.zł         | 51        | 15         | 32       | 0               | 1                    | 331            |
| 1250 tys. - 1999 tys.       | 48        | 17         | 34       | 1               | 0                    | 234            |
| 2000 tys. - 2749 tys.       | 43        | 17         | 37       | 1               | 2                    | 327            |
| 2750 tys. - 3249 tys.       | 37        | 13         | 48       | 0               | 1                    | 116            |
| 3250 tys. i powyżej         | 46        | 11         | 42       | 0               | 1                    | 116            |
| Ocena własnych war. mater.  |           |            |          |                 |                      |                |
| Złe                         | 50        | 14         | 32       | 1               | 2                    | 479            |
| Średnie                     | 45        | 16         | 39       | 0               | 1                    | 500            |
| Dobre                       | 36        | 20         | 44       | 1               | 0                    | 178            |
| Zainteresowanie polityką    |           |            |          |                 |                      |                |
| Duże                        | 51        | 7          | 42       | 0               | 0                    | 120            |
| Średnie                     | 43        | 16         | 40       | 0               | 0                    | 447            |
| Małe lub żadne              | 46        | 17         | 34       | 1               | 2                    | 593            |
| Udział w prakt. religijnych |           |            |          |                 |                      |                |
| Kilka razy w tygodniu       | 20        | 22         | 53       | 1               | 4                    | 89             |
| Raz w tygodniu              | 42        | 15         | 41       | 1               | 1                    | 645            |
| Kilka razy w roku           | 50        | 17         | 32       | 1               | 0                    | 312            |
| W ogóle nie uczestniczy     | 70        | 11         | 17       | 0               | 2                    | 114            |
| Poglądy polityczne          |           |            |          |                 |                      |                |
| Lewica                      | 67        | 11         | 22       | 0               | 0                    | 206            |
| Centrum                     | 43        | 18         | 39       | 0               | 0                    | 356            |
| Prawica                     | 29        | 13         | 58       | 0               | 0                    | 242            |
| Trudno powiedzieć           | 47        | 17         | 30       | 2               | 4                    | 356            |

Tabela 6. Stosunek do Jerzego Urbana

|                             | (%)       |            |          |                 |                      |                |
|-----------------------------|-----------|------------|----------|-----------------|----------------------|----------------|
|                             | Nieufność | Obojętność | Zaufanie | Niezna-<br>mość | Trudno<br>powiedzieć | Liczba<br>osób |
| Ogółem                      | 48        | 23         | 22       | 5               | 2                    | 1158           |
| Płeć                        |           |            |          |                 |                      |                |
| Mężczyźni                   | 50        | 21         | 24       | 3               | 1                    | 553            |
| Kobiety                     | 47        | 24         | 20       | 7               | 2                    | 605            |
| Wiek                        |           |            |          |                 |                      |                |
| do 24 lat                   | 38        | 25         | 30       | 6               | 1                    | 161            |
| 25-34                       | 44        | 24         | 28       | 2               | 2                    | 191            |
| 35-44                       | 49        | 25         | 20       | 4               | 2                    | 244            |
| 45-54                       | 60        | 19         | 19       | 1               | 0                    | 200            |
| 55-64                       | 55        | 20         | 20       | 2               | 3                    | 168            |
| 65 lat i więcej             | 43        | 22         | 18       | 14              | 2                    | 193            |
| Miejsce zamieszkania        |           |            |          |                 |                      |                |
| Wieś                        | 43        | 24         | 22       | 9               | 2                    | 440            |
| Miasto do 20 tys.           | 47        | 20         | 28       | 2               | 2                    | 137            |
| od 21 do 100 tys.           | 53        | 19         | 22       | 4               | 2                    | 240            |
| 101-500 tys.                | 48        | 25         | 25       | 2               | 0                    | 188            |
| 501 tys. i więcej mieszk.   | 57        | 24         | 15       | 4               | 1                    | 153            |
| Region                      |           |            |          |                 |                      |                |
| Północny                    | 49        | 26         | 19       | 5               | 0                    | 119            |
| Zachodni                    | 39        | 23         | 34       | 4               | 0                    | 122            |
| Środkowozachodni            | 51        | 20         | 22       | 3               | 3                    | 172            |
| Środkowy                    | 52        | 22         | 18       | 4               | 4                    | 200            |
| Wschodni                    | 40        | 27         | 25       | 6               | 2                    | 159            |
| Południowo-wschodni         | 50        | 22         | 18       | 10              | 0                    | 184            |
| Południowo-zachodni         | 53        | 22         | 23       | 3               | 0                    | 202            |
| Wykształcenie               |           |            |          |                 |                      |                |
| Podstawowe                  | 47        | 19         | 22       | 9               | 3                    | 453            |
| Zasadnicze zawodowe         | 47        | 24         | 22       | 4               | 2                    | 288            |
| Średnie                     | 50        | 26         | 23       | 1               | 0                    | 342            |
| Wyższe                      | 54        | 21         | 25       | 0               | 0                    | 75             |
| Grupa społ.-zaw. pracujący  |           |            |          |                 |                      |                |
| Kadra kier., inteligencja   | 57        | 28         | 14       | 0               | 1                    | 58             |
| Prac. umysł. niż. szczebla  | 46        | 28         | 24       | 1               | 0                    | 100            |
| Pracownicy fiz. - umysł.    | 53        | 23         | 23       | 0               | 1                    | 66             |
| Robotnicy wykwalifikowani   | 49        | 20         | 29       | 0               | 2                    | 126            |
| Robotnicy niewykwalifik.    | 47        | 20         | 21       | 8               | 5                    | 68             |
| Rolnicy                     | 44        | 30         | 18       | 7               | 1                    | 79             |
| Prywatni przedsiębiorcy     | 51        | 21         | 27       | 0               | 1                    | 50             |
| Bierni zawodowo             |           |            |          |                 |                      |                |
| Renciści i emeryci          | 49        | 21         | 20       | 9               | 2                    | 385            |
| Uczniowie i studenci        | 58        | 12         | 28       | 3               | 0                    | 60             |
| Bezrobotni                  | 36        | 26         | 26       | 10              | 1                    | 94             |
| Gospodynie domowe i inni    | 49        | 28         | 19       | 4               | 0                    | 72             |
| Dochody na jedną osobę      |           |            |          |                 |                      |                |
| Poniżej 1250 tys. zł        | 48        | 19         | 25       | 7               | 1                    | 329            |
| 1250 tys. - 1999 tys.       | 50        | 25         | 19       | 7               | 0                    | 234            |
| 2000 tys. - 2749 tys.       | 45        | 26         | 21       | 5               | 2                    | 326            |
| 2750 tys. - 3249 tys.       | 54        | 20         | 21       | 3               | 2                    | 116            |
| 3250 tys. i powyżej         | 49        | 21         | 28       | 0               | 1                    | 116            |
| Ocena własnych war. mater.  |           |            |          |                 |                      |                |
| Złe                         | 49        | 21         | 22       | 6               | 2                    | 479            |
| Średnie                     | 48        | 24         | 22       | 5               | 1                    | 498            |
| Dobre                       | 49        | 22         | 26       | 4               | 0                    | 178            |
| Zainteresowanie polityką    |           |            |          |                 |                      |                |
| Duże                        | 56        | 22         | 22       | 1               | 0                    | 120            |
| Średnie                     | 48        | 23         | 28       | 1               | 0                    | 445            |
| Małe lub żadne              | 47        | 23         | 18       | 9               | 3                    | 593            |
| Udział w prakt. religijnych |           |            |          |                 |                      |                |
| Kilka razy w tygodniu       | 61        | 17         | 9        | 10              | 4                    | 89             |
| Raz w tygodniu              | 52        | 22         | 20       | 5               | 1                    | 643            |
| Kilka razy w roku           | 43        | 27         | 24       | 5               | 1                    | 312            |
| W ogóle nie uczestniczy     | 35        | 22         | 39       | 2               | 2                    | 114            |
| Poglądy polityczne          |           |            |          |                 |                      |                |
| Lewica                      | 33        | 26         | 39       | 2               | 0                    | 206            |
| Centrum                     | 49        | 25         | 23       | 2               | 0                    | 357            |
| Prawica                     | 67        | 16         | 16       | 1               | 0                    | 242            |
| Trudno powiedzieć           | 43        | 24         | 16       | 12              | 5                    | 352            |

Tabela 7. Stosunek do Wojciecha Jaruzelskiego

(%)

|                             | Nieufność | Obojętność | Zaufanie | Nieznajomość | Trudno powiedzieć | Liczba osób |
|-----------------------------|-----------|------------|----------|--------------|-------------------|-------------|
| Ogółem                      | 27        | 23         | 47       | 1            | 2                 | 1161        |
| Płeć                        |           |            |          |              |                   |             |
| Mężczyźni                   | 29        | 25         | 44       | 1            | 1                 | 553         |
| Kobiety                     | 25        | 22         | 49       | 2            | 2                 | 608         |
| Wiek                        |           |            |          |              |                   |             |
| do 24 lat                   | 28        | 26         | 45       | 1            | 0                 | 161         |
| 25-34                       | 24        | 30         | 44       | 0            | 2                 | 191         |
| 35-44                       | 31        | 21         | 45       | 1            | 2                 | 245         |
| 45-54                       | 28        | 21         | 48       | 1            | 2                 | 202         |
| 55-64                       | 24        | 22         | 51       | 1            | 3                 | 168         |
| 65 lat i więcej             | 23        | 21         | 49       | 5            | 2                 | 193         |
| Miejsce zamieszkania        |           |            |          |              |                   |             |
| Wieś                        | 21        | 22         | 53       | 2            | 2                 | 442         |
| Miasto do 20 tys.           | 20        | 26         | 50       | 3            | 2                 | 138         |
| od 21 do 100 tys.           | 23        | 20         | 53       | 1            | 3                 | 240         |
| 101-500 tys.                | 30        | 35         | 33       | 1            | 1                 | 188         |
| 501 tys. i więcej mieszk.   | 50        | 16         | 34       | 0            | 0                 | 153         |
| Region                      |           |            |          |              |                   |             |
| Północny                    | 28        | 31         | 38       | 3            | 0                 | 119         |
| Zachodni                    | 20        | 16         | 63       | 2            | 0                 | 122         |
| Środkowo-zachodni           | 19        | 20         | 56       | 2            | 3                 | 174         |
| Środkowy                    | 27        | 17         | 50       | 0            | 6                 | 201         |
| Wschodni                    | 12        | 47         | 36       | 3            | 2                 | 159         |
| Południowo-wschodni         | 40        | 15         | 43       | 2            | 0                 | 184         |
| Południowo-zachodni         | 35        | 20         | 42       | 1            | 1                 | 202         |
| Wykształcenie               |           |            |          |              |                   |             |
| Podstawowe                  | 24        | 19         | 51       | 3            | 3                 | 453         |
| Zasadnicze zawodowe         | 26        | 24         | 48       | 0            | 2                 | 288         |
| Średnie                     | 30        | 26         | 43       | 1            | 0                 | 345         |
| Wyższe                      | 30        | 31         | 35       | 0            | 5                 | 75          |
| Grupa społ.-zaw. pracujący  |           |            |          |              |                   |             |
| Kadra kier., inteligencja   | 36        | 19         | 37       | 0            | 7                 | 60          |
| Prac. umysł. niż. szczebla  | 32        | 22         | 45       | 1            | 0                 | 100         |
| Pracownicy fiz.- umysł.     | 28        | 25         | 47       | 0            | 1                 | 66          |
| Robotnicy wykwalifikowani   | 29        | 20         | 49       | 0            | 2                 | 126         |
| Robotnicy niewykwalifik.    | 26        | 17         | 54       | 0            | 3                 | 68          |
| Rolnicy                     | 16        | 26         | 51       | 3            | 4                 | 79          |
| Prywatni przedsiębiorcy     | 31        | 44         | 25       | 0            | 0                 | 50          |
| Bierni zawodowo             |           |            |          |              |                   |             |
| Renciści i emeryci          | 25        | 23         | 46       | 3            | 2                 | 385         |
| Uczniowie i studenci        | 38        | 17         | 43       | 2            | 0                 | 60          |
| Bezrobotni                  | 20        | 29         | 50       | 1            | 1                 | 95          |
| Gospodynie domowe i inni    | 22        | 20         | 58       | 0            | 0                 | 72          |
| Dochody na jedną osobę      |           |            |          |              |                   |             |
| Poniżej 1250 tys. zł        | 26        | 18         | 53       | 1            | 1                 | 331         |
| 1250 tys. - 1999 tys.       | 24        | 23         | 50       | 2            | 0                 | 234         |
| 2000 tys. - 2749 tys.       | 23        | 27         | 45       | 2            | 3                 | 328         |
| 2750 tys. - 3249 tys.       | 36        | 23         | 38       | 2            | 2                 | 116         |
| 3250 tys. i powyżej         | 31        | 30         | 36       | 0            | 3                 | 116         |
| Ocena własnych war. mater.  |           |            |          |              |                   |             |
| Złe                         | 21        | 23         | 52       | 1            | 2                 | 479         |
| Średnie                     | 30        | 22         | 45       | 2            | 2                 | 501         |
| Dobre                       | 31        | 26         | 39       | 2            | 1                 | 178         |
| Zainteresowanie polityką    |           |            |          |              |                   |             |
| Duże                        | 28        | 29         | 43       | 0            | 0                 | 120         |
| Średnie                     | 28        | 23         | 48       | 0            | 1                 | 447         |
| Małe lub żadne              | 26        | 22         | 46       | 3            | 3                 | 594         |
| Udział w prakt. religijnych |           |            |          |              |                   |             |
| Kilka razy w tygodniu       | 30        | 28         | 34       | 4            | 4                 | 89          |
| Raz w tygodniu              | 29        | 19         | 50       | 1            | 2                 | 646         |
| Kilka razy w roku           | 22        | 31         | 44       | 2            | 1                 | 312         |
| W ogóle nie uczestniczy     | 26        | 22         | 46       | 2            | 4                 | 114         |
| Poglądy polityczne          |           |            |          |              |                   |             |
| Lewica                      | 13        | 17         | 70       | 0            | 0                 | 206         |
| Centrum                     | 27        | 24         | 48       | 1            | 0                 | 357         |
| Prawica                     | 44        | 26         | 28       | 0            | 0                 | 242         |
| Trudno powiedzieć           | 22        | 24         | 44       | 4            | 6                 | 356         |

Tabela 8. Stosunek do Mieczysława Rakowskiego

(%)

|                             | Nieufność | Obojętność | Zaufanie | Nieznajomość | Trudno powiedzieć | Liczba osób |
|-----------------------------|-----------|------------|----------|--------------|-------------------|-------------|
| Ogółem                      | 44        | 27         | 15       | 11           | 2                 | 1161        |
| Płeć                        |           |            |          |              |                   |             |
| Mężczyźni                   | 50        | 25         | 15       | 8            | 1                 | 553         |
| Kobiety                     | 38        | 29         | 15       | 15           | 3                 | 608         |
| Wiek                        |           |            |          |              |                   |             |
| do 24 lat                   | 34        | 25         | 12       | 27           | 2                 | 161         |
| 25-34                       | 47        | 30         | 16       | 5            | 2                 | 191         |
| 35-44                       | 46        | 31         | 13       | 8            | 2                 | 245         |
| 45-54                       | 50        | 22         | 19       | 8            | 1                 | 202         |
| 55-64                       | 48        | 29         | 14       | 5            | 4                 | 168         |
| 65 lat i więcej             | 38        | 24         | 17       | 18           | 3                 | 193         |
| Miejsce zamieszkania        |           |            |          |              |                   |             |
| Wieś                        | 39        | 26         | 15       | 17           | 3                 | 442         |
| Miasto do 20 tys.           | 49        | 25         | 21       | 3            | 2                 | 138         |
| od 21 do 100 tys.           | 40        | 29         | 15       | 12           | 4                 | 240         |
| 101-500 tys.                | 47        | 33         | 12       | 8            | 0                 | 188         |
| 501 tys. i więcej mieszk.   | 58        | 21         | 14       | 6            | 1                 | 153         |
| Region                      |           |            |          |              |                   |             |
| Północny                    | 46        | 23         | 16       | 14           | 0                 | 119         |
| Zachodni                    | 45        | 22         | 21       | 12           | 0                 | 122         |
| Środkowozachodni            | 48        | 24         | 16       | 9            | 3                 | 174         |
| Środkowy                    | 39        | 26         | 18       | 9            | 9                 | 201         |
| Wschodni                    | 35        | 45         | 8        | 10           | 1                 | 159         |
| Południowo-wschodni         | 48        | 23         | 13       | 15           | 1                 | 184         |
| Południowo-zachodni         | 47        | 26         | 15       | 12           | 0                 | 202         |
| Wykształcenie               |           |            |          |              |                   |             |
| Podstawowe                  | 40        | 24         | 15       | 18           | 4                 | 453         |
| Zasadnicze zawodowe         | 47        | 23         | 15       | 12           | 2                 | 288         |
| Średnie                     | 46        | 33         | 16       | 4            | 1                 | 345         |
| Wyższe                      | 45        | 36         | 15       | 1            | 3                 | 75          |
| Grupa społ.-zaw. pracujący  |           |            |          |              |                   |             |
| Kadra kier., inteligencja   | 48        | 36         | 8        | 2            | 5                 | 60          |
| Prac. umysł. niż. szczebla  | 45        | 35         | 15       | 5            | 0                 | 100         |
| Pracownicy fiz. - umysł.    | 50        | 23         | 19       | 7            | 1                 | 66          |
| Robotnicy wykwalifikowani   | 47        | 28         | 19       | 3            | 2                 | 126         |
| Robotnicy niewykwalifik.    | 44        | 15         | 16       | 21           | 4                 | 68          |
| Rolnicy                     | 40        | 32         | 8        | 19           | 1                 | 79          |
| Prywatni przedsiębiorcy     | 51        | 40         | 9        | 0            | 0                 | 50          |
| Bierni zawodowo             |           |            |          |              |                   |             |
| Renciści i emeryci          | 43        | 25         | 18       | 12           | 3                 | 385         |
| Uczniowie i studenci        | 47        | 16         | 15       | 19           | 3                 | 60          |
| Bezrobotni                  | 41        | 26         | 10       | 19           | 3                 | 95          |
| Gospodynie domowe i inni    | 36        | 30         | 13       | 20           | 1                 | 72          |
| Dochody na jedną osobę      |           |            |          |              |                   |             |
| Poniżej 1250 tys. zł        | 45        | 20         | 18       | 14           | 3                 | 331         |
| 1250 tys. - 1999 tys.       | 42        | 29         | 13       | 15           | 1                 | 234         |
| 2000 tys. - 2749 tys.       | 42        | 33         | 15       | 8            | 3                 | 328         |
| 2750 tys. - 3249 tys.       | 44        | 29         | 16       | 8            | 3                 | 116         |
| 3250 tys. i powyżej         | 50        | 28         | 15       | 5            | 2                 | 116         |
| Ocena własnych war. mater.  |           |            |          |              |                   |             |
| Złe                         | 45        | 27         | 13       | 13           | 3                 | 479         |
| Średnie                     | 43        | 28         | 16       | 11           | 3                 | 501         |
| Dobre                       | 43        | 25         | 22       | 9            | 0                 | 178         |
| Zainteresowanie polityką    |           |            |          |              |                   |             |
| Duże                        | 51        | 28         | 19       | 2            | 0                 | 120         |
| Średnie                     | 50        | 27         | 17       | 5            | 1                 | 447         |
| Małe lub żadne              | 38        | 27         | 13       | 18           | 4                 | 594         |
| Udział w prakt. religijnych |           |            |          |              |                   |             |
| Kilka razy w tygodniu       | 50        | 21         | 11       | 13           | 5                 | 89          |
| Raz w tygodniu              | 46        | 25         | 15       | 12           | 2                 | 646         |
| Kilka razy w roku           | 41        | 33         | 14       | 11           | 1                 | 312         |
| W ogóle nie uczestniczy     | 37        | 27         | 22       | 10           | 4                 | 114         |
| Poglądy polityczne          |           |            |          |              |                   |             |
| Lewica                      | 34        | 34         | 27       | 5            | 0                 | 206         |
| Centrum                     | 46        | 27         | 19       | 8            | 0                 | 357         |
| Prawica                     | 66        | 21         | 7        | 5            | 0                 | 242         |
| Trudno powiedzieć           | 32        | 27         | 11       | 23           | 7                 | 356         |