

## **CENTRUM BADANIA OPINII SPOŁECZNEJ**

SEKRETARIAT 629 - 35 - 69, 628 - 37 - 04 UL. ŻURAWIA 4A, SKR. PT.24  
ZESPÓŁ REALIZACJI 00 - 503 W A R S Z A W A  
BADAŃ 621 - 07 - 57, 628 - 90 - 17 TELEFAX 629 - 40 - 89  
INTERNET: <http://www.cbos.pl> E-mail: sekretariat@cbos.pl

BS/8/6/95

### **SPOŁECZNE POSTRZEGANIE KSIĘŻY I ŻYCIA PARAFIALNEGO**

KOMUNIKAT Z BADAŃ

WARSZAWA, STYCZEŃ '95

PRZEDRUK MATERIAŁÓW CBOS W CAŁOŚCI LUB W CZĘŚCI ORAZ WYKORZYSTANIE DANYCH EMPIRYCZNYCH  
JEST DOZWOLONE WYŁĄCZNIE Z PODANIEM ŹRÓDŁA

Od 1989 roku odnotowywaliśmy w naszych badaniach coraz mniejszą społeczną aprobatę działalności Kościoła katolickiego w Polsce. W okresie najgorszych notowań, w połowie 1993 roku, odsetek głosów negatywnych był znacznie wyższy niż pozytywnych. Mimo że obecnie proporcje te zmieniły się na korzyść Kościoła - według listopadowych danych uzyskuje on znacznie większą aprobatę (53%) niż dezaprobatę (39%) - to jednak bardzo daleko im do poziomu poparcia z końca 1989 roku.

W grudniowym badaniu CBOS<sup>1</sup> próbowaliśmy wyjść poza badanie Kościoła jako instytucji i dowiedzieć się, jak społeczeństwo postrzega księży jako specyficzną grupę. Interesowało nas, jaki wpływ dla wizerunku Kościoła w Polsce mogły mieć postawy księży, w jakim stopniu opinie o Kościele mogą być związane z postrzeganiem księży jako pewnej grupy społecznej. Oceny te skonfrontowaliśmy z opiniami o księżach proboszczach, na ogół najbardziej znanych wiernym przedstawicielach kleru. Nieco uwagi poświęciliśmy życiu parafialnemu oraz formom, w jakich ono się przejawia.

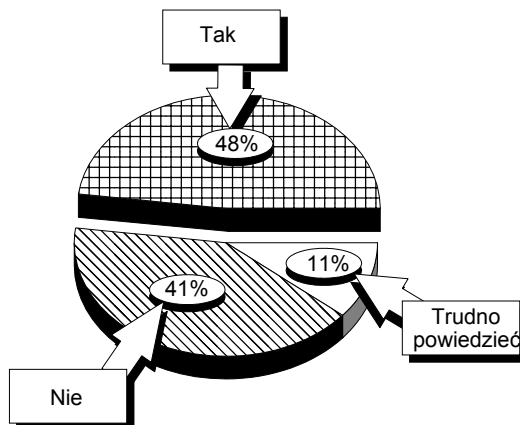
### **Prestiż społeczny**

Zdania ankietowanych na temat prestiżu księży jako grupy społecznej są podzielone. W przeświadczeniu blisko połowy respondentów, księża cieszą się w naszym społeczeństwie szacunkiem i poważaniem innych ludzi, ale zbliżony odsetek badanych jest przeciwnego zdania.

---

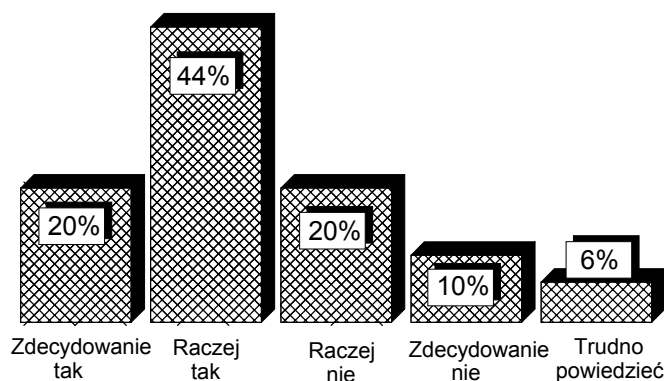
<sup>1</sup>Badanie "Aktualne problemy i wydarzenia" (55) zrealizowano w dniach 2-6 grudnia '94 na reprezentatywnej próbie losowej dorosłych mieszkańców kraju (N=1164).

**RYS. 1. CZY KSIĘŻA CIESZĄ SIĘ, PANA(I) ZDANIEM, SZACUNKIEM I POWAŻANIEM ZE STRONY INNYCH LUDZI?**



Dużo częściej ankietowani są skłonni deklorować szacunek dla księży prywatnie, we własnym imieniu. Dla blisko dwóch trzecich respondentów księża są ludźmi godnymi szacunku.

**RYS. 2. CZY DLA PAN(I) OSOBIŚCIE KSIĘŻA SĄ LUDŹMI, KTÓRYCH DARZY PAN(I) SZACUNKIEM I POWAŻANIEM?**

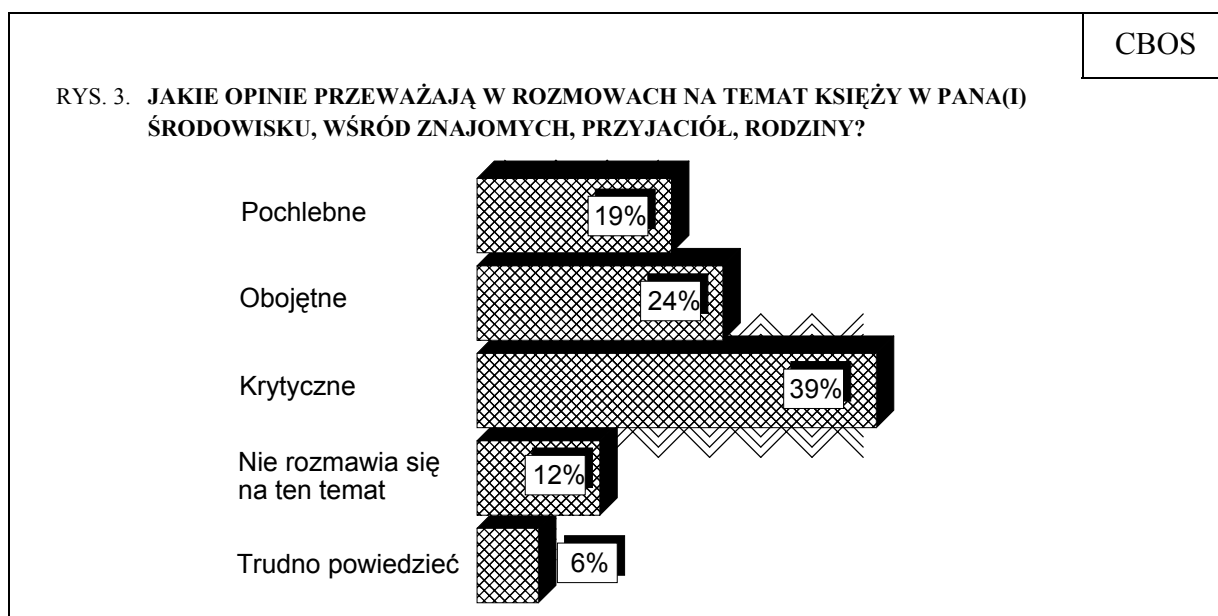


Najbardziej charakterystyczna jest zatem opinia, którą można by ująć w zdaniu: "Osobiście szanuję i poważam księży, ale społeczeństwo nie ocenia ich tak jednoznacznie pozytywnie".

Szacunek dla księży ma, jak się wydaje, podłoże w tradycyjnej obyczajowości. Osoby duchowne cieszą się wyraźnie większym szacunkiem wśród ludzi starszych - powyżej

55 roku życia, wśród mieszkańców wsi, osób głęboko wierzących i często praktykujących. Wyraźnie nie sprzyja mu natomiast wyższe wykształcenie, ateistyczny światopogląd lub tylko sporadyczne chodzenie do kościoła, a także lewicowe przekonania polityczne. Spośród grup społeczno-zawodowych stosunkowo najmniejszym szacunkiem cieszą się księża wśród prywatnych przedsiębiorców.

Działalność księży ma charakter publiczny, cały czas pozostaje pod uważną obserwacją ludzi w środowiskach lokalnych, jest oceniana i komentowana. Tylko co ósmy z respondentów stwierdził, że w jego środowisku w ogóle nie rozmawia się na ten temat. Komentarze czy oceny są dość żywo odbierane - zaledwie co dwudziesty z ankietowanych nie potrafił określić, jakie opinie wygłaszają na temat kleru osoby z jego otoczenia.



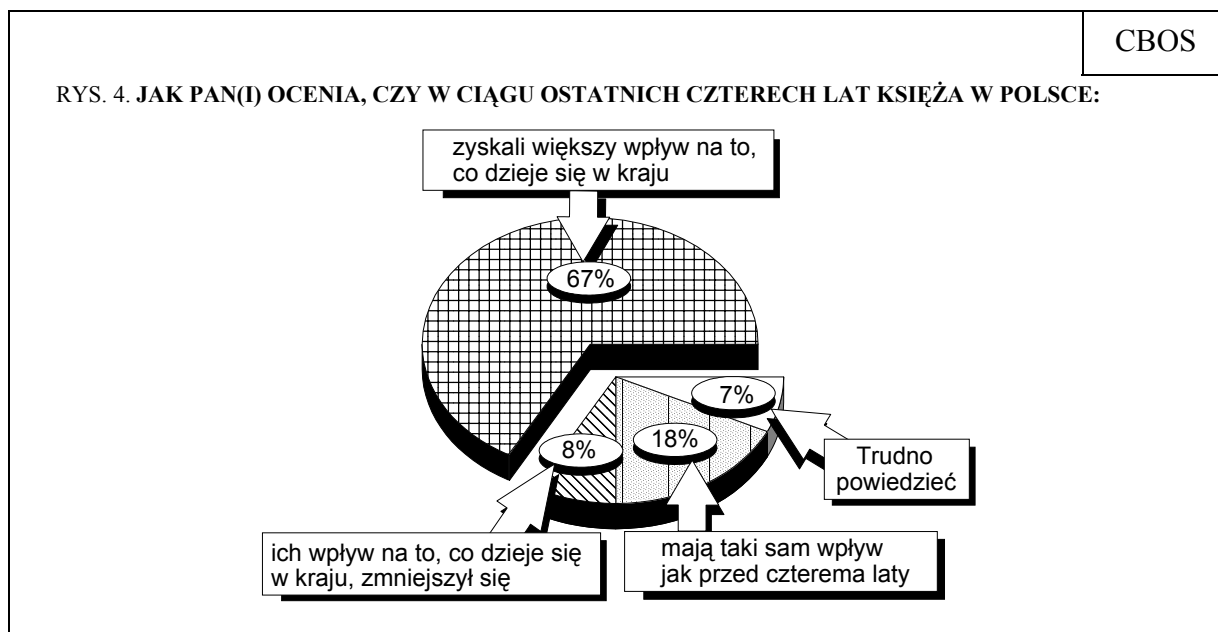
Potwierdza się zatem teza, że w społeczeństwie panuje przekonanie o krytycznym stosunku Polaków do kleru. Najliczniejszą grupę wśród badanych stanowią osoby, które przyznają, że w ich najbliższym otoczeniu o księżach częściej mówi się raczej krytycznie niż pochlebnie. Obecnie przeciętny Polak wśród swoich znajomych może dwukrotnie rzadziej usłyszeć przychylną opinię o księżach niż krytyczną. Częściej niż pozytywną opinię spotkać można również postawę obojętną.

Za najbardziej krytycznie nastawione do kleru można uznać środowiska ludzi z wyższym wykształceniem, a także osoby zainteresowane polityką i deklarujące lewicowe

sympatie polityczne. Można stąd wnosić, że oceny te mają w dużym stopniu podłoże światopoglądowe bądź polityczne. Wśród grup społeczno-zawodowych pod względem poziomu krytycyzmu wobec księży wyróżniają się środowiska prywatnych przedsiębiorców, menedżerów i przedstawicieli zawodów inteligenckich oraz pracowników umysłowych niższego szczebla.

### Ocena poziomu wpływów i sytuacji materialnej księży

Opinie ankietowanych świadczą, że przeobrażenia, jakie dokonały się w naszym kraju po 1989 roku, zmieniły w przeświadczeniu społeczeństwa w bardzo dużym stopniu status księży w Polsce. Dwie trzecie ankietowanych twierdzi, że w ciągu ostatnich czterech lat księża zyskali większy wpływ na to, co się dzieje w kraju.



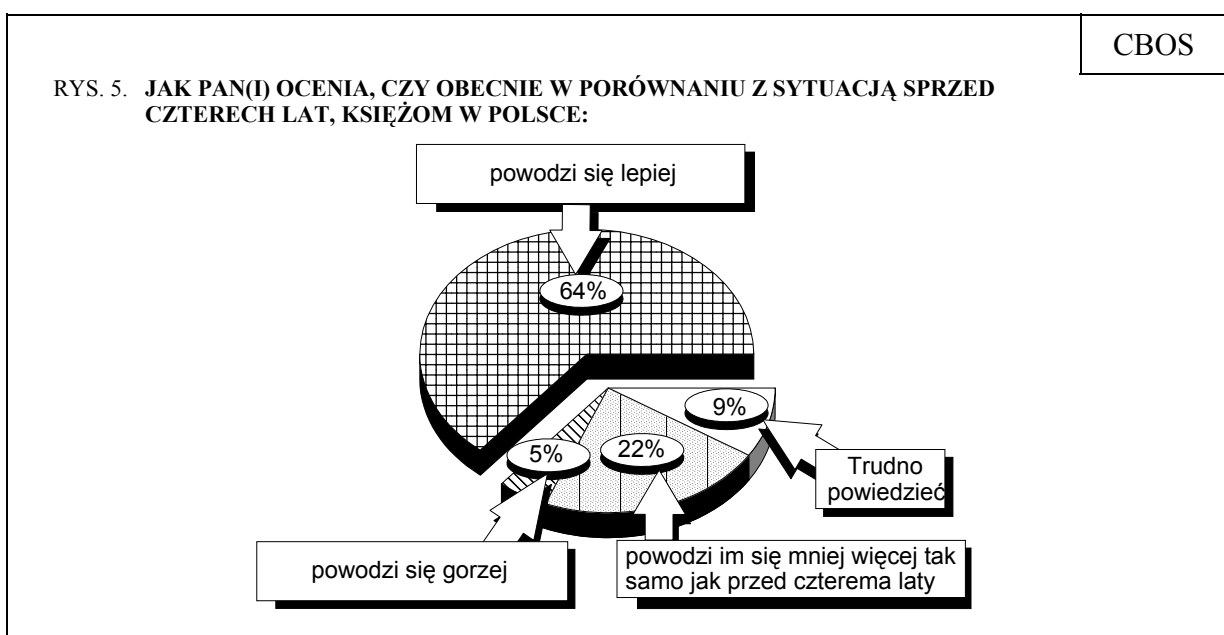
Wynik ten nabiera szczególnego znaczenia w zestawieniu z oczekiwaniami społeczeństwa względem roli Kościoła w państwie. Jak świadczą wyniki sondażu, poświęconego poglądom społeczeństwa w kwestii konstytucyjnych zapisów regulujących stosunki państwo - Kościół<sup>2</sup>, zdecydowana większość Polaków nie chce, by konstytucja zawierała stwierdzenie o uprzywilejowanej pozycji Kościoła katolickiego w Polsce. Dwie

<sup>2</sup> Zob. komunikat CBOS "Konstytucja: relacje państwo - Kościół", grudzień '94.

trzecie pytaných sądzi, że w konstytucji powinien znaleźć się zapis, iż "Polska jest krajem neutralnym światopoglądowo (świeckim)", podobny odsetek (68%) domagałby się zawarcia w niej zakazu prowadzenia przez księży działalności politycznej.

Wzrost wpływu księży na sprawy kraju częściej niż inni podkreślają najmłodszy z badanych - osoby w wieku poniżej 25 lat, częściej mieszkańcy dużych miast niż wsi, osoby nie uczestniczące w praktykach religijnych i deklarujące lewicowe poglądy polityczne. Spośród grup społeczno-zawodowych wyróżniają się robotnicy wykwalifikowani oraz bezrobotni.

W opinii zdecydowanej większości ankietowanych, w porównaniu z sytuacją sprzed czterech lat poprawiła się sytuacja materialna księży. Należy dodać, co wynika z innych badań<sup>3</sup>, że dochody księży uchodzą w społeczeństwie za zbyt wysokie. Wyniki sondażu przeprowadzonego na początku 1994 roku wskazują, że normą jest wyobrażenie o skromnym życiu, a nawet ubóstwie osób duchownych, i to ubóstwie nie w stosunku do standardów konsumpcyjnych rozwiniętych społeczeństw Zachodu, ale tzw. średniej krajowej. Domniemywane przez respondentów zarobki księży dwukrotnie przewyższały kwoty, jakie zaakceptowaliby ankietowani jako ich właściwe wynagrodzenie. Ta rozbieżność między wyobrażeniami o dochodach a oczekiwaniami w tym względzie była większa niż w przypadku dochodów którejkolwiek innej spośród uwzględnionych w badaniu grup zawodowych.

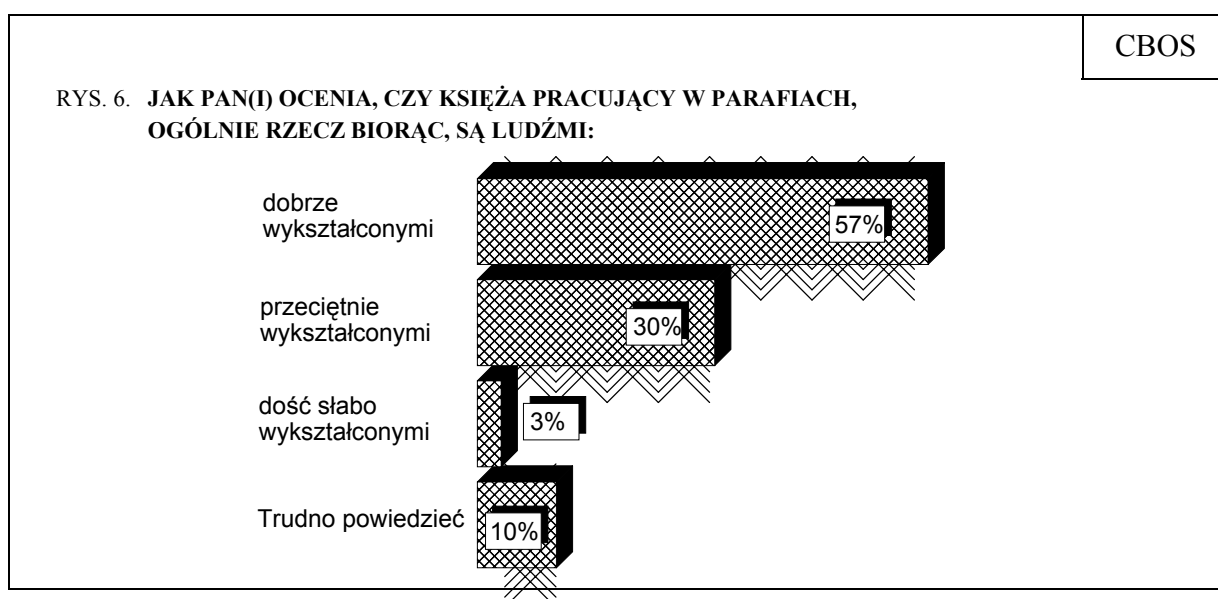


<sup>3</sup> Por. komunikat CBOS "Postrzegana i postulowana hierarchia zarobków", marzec '94.

Poprawę sytuacji materialnej księży po 1989 roku trochę częściej dostrzega się w miastach, zwłaszcza tych dużych, niż na wsi. Częściej zauważają ją osoby we własnej opinii ubogie, źle oceniające własną sytuację materialną, a także respondenci nie mający silnych związków z Kościołem - niepraktykujący bądź praktykujący sporadycznie. Zatem istotnym czynnikiem sprzyjającym tezie o wzroście statusu materialnego księży wydaje się podatność na panujące w społeczeństwie sądy o charakterze stereotypowym. Potwierdzać to może również fakt, że polepszenie sytuacji materialnej księży dużo częściej konstatają osoby w większym stopniu im niechętne - o lewicowych przekonaniach politycznych, niż deklarujący poglądy prawicowe. Jednak nie są to oceny diametralnie odmienne - nawet wśród deklarujących sympatie prawicowe ponad połowa jest przekonana, że obecnie księżom powodzi się lepiej niż przed 1989 rokiem.

### Ocena poziomu wykształcenia

Dawniej w społecznościach lokalnych księża nie tylko uchodzili za autorytet w sprawach wiary, czy moralności, ale zaliczali się także do elity intelektualnej. Przysłowiowi: "ksiądz, lekarz i aptekarz" stanowili zwykle trzon miejscowej inteligencji. Także dziś zwykli księża pracujący w parafiach uchodzą w opinii przeważającej części społeczeństwa za ludzi dobrze wykształconych.



Mimo ogólnego wzrostu poziomu wykształcenia i zacierania się różnic cywilizacyjnych tylko mniej niż jedna trzecia ankietowanych ocenia poziom wykształcenia kleru jako nie odbiegający od przeciętnego. Margines stanowią ci, którzy twierdzą, że wykształcenie księży pozostawia dużo do życzenia.

Postrzeganie osób duchownych jako ludzi świątłych i wykształconych silniej obecne jest w świadomości mieszkańców wsi, różnica ta nie jest jednak aż tak duża, by twierdzić, że stanowi to szczególnie istotny element postrzegania księży na wsi. W swych poglądach na ten temat wyraźnie odbiegają od reszty społeczeństwa mieszkańcy największych aglomeracji. Częściej uznają oni wykształcenie księży za przeciętne niż wysokie.

Jednak czynnikiem najsilniej różnicującym opinie ankietowanych w tej kwestii jest ich własny poziom wykształcenia. Im jest ono wyższe, tym częściej księża uchodzą za ludzi nie tyle dobrze, ile przeciętnie wykształconych. Istotne znaczenie dla oceny poziomu wykształcenia księży w parafiach ma również religijność ankietowanych. Wśród osób, które często praktykują i mają częstszy kontakt z księżmi, wyraźnie częściej uchodzą oni za ludzi dobrze wykształconych.

Oceny poziomu wykształcenia księży, co oczywiste, korespondują z żywionym przez ankietowanych szacunkiem dla nich.

Tabela 1

w procentach

Opinie o wykształceniu księży	Czy księża są ludźmi, których darzy Pan(i) szacunkiem i poważaniem?			
	tak	nie	trudno powiedzieć	Ogółem
Dobrze wykształceni	74	22	4	57
Przeciętnie wykształceni	58	35	7	30
Słabo wykształceni	24	69	7	3

Jednak większe znaczenie w tym względzie odgrywa przekonanie o wrażliwości czy angażowaniu się księży w sprawy innych i wypełnianie przez nich swego posłannictwa duchowego wśród zwykłych ludzi.



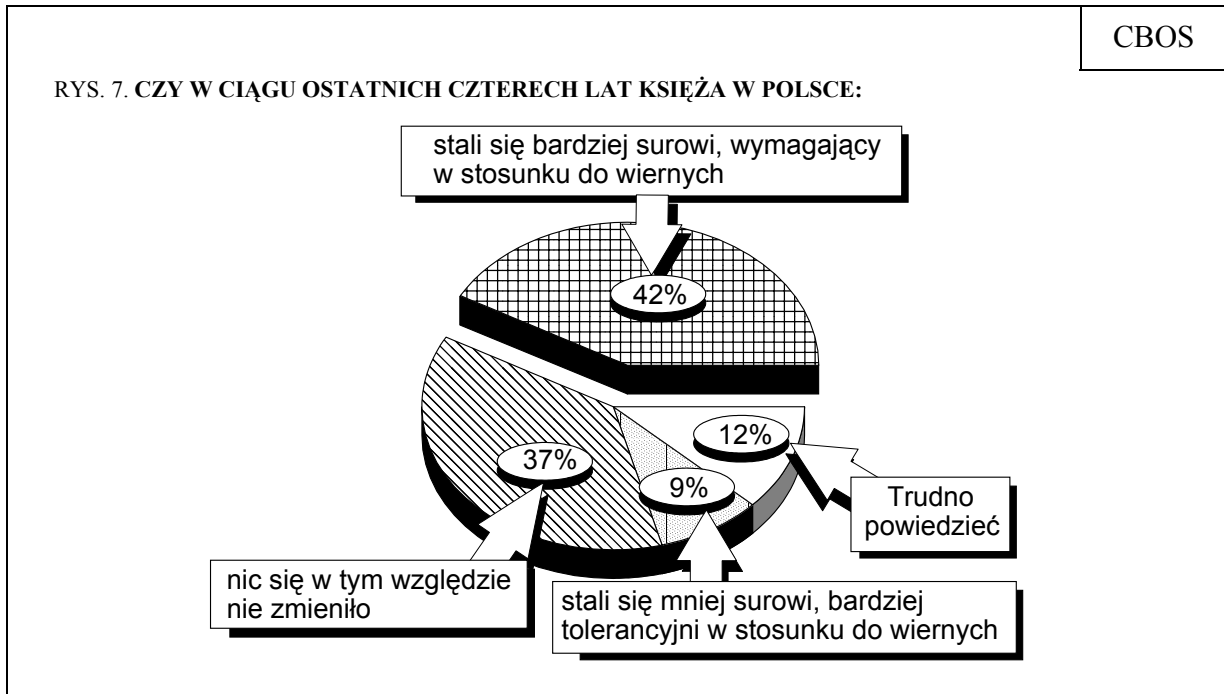
Tabela 2 w procentach

Czy, ogólnie rzecz biorąc, księży:	Czy księża są ludźmi, których darzy Pan(i) szacunkiem i poważaniem?			
	tak	nie	trudno powiedzieć	Ogółem
- interesują sprawy zwykłych ludzi	88	8	4	41
- nie interesują sprawy zwykłych ludzi	42	50	7	45
Trudno powiedzieć	65	24	11	14

Nie jest tak, iżby księżom owo zaangażowanie w sprawy innych przypisywano powszechnie. Prawie tak samo często respondenci zgadzają się z opinią, że księży interesuje to, co dotyczy zwykłych ludzi, jak i przypisują im brak takiego zaangażowania czy zainteresowania.

### **Pobłażliwy pasterz czy surowy sędzia?**

Bezkompromisowość Kościoła w obronie wartości chrześcijańskich (przede wszystkim w przeprowadzaniu ustawy o zakazie aborcji) znajduje, jak się wydaje, swoje odbicie w ocenie postaw samych księży. Jedynie dość nieznaczny odsetek ankietowanych skłania się ku opinii, że w ostatnim okresie wzrósł poziom tolerancji księży w stosunku do wiernych. Nieco mniej niż połowa badanych stwierdziła, że księża stali się bardziej surowi i wymagający, a ponad jedna trzecia uznała, że w ostatnich czterech latach nic się nie zmieniło w stylu, w jakim księża wykonują swoje obowiązki duszpasterskie.



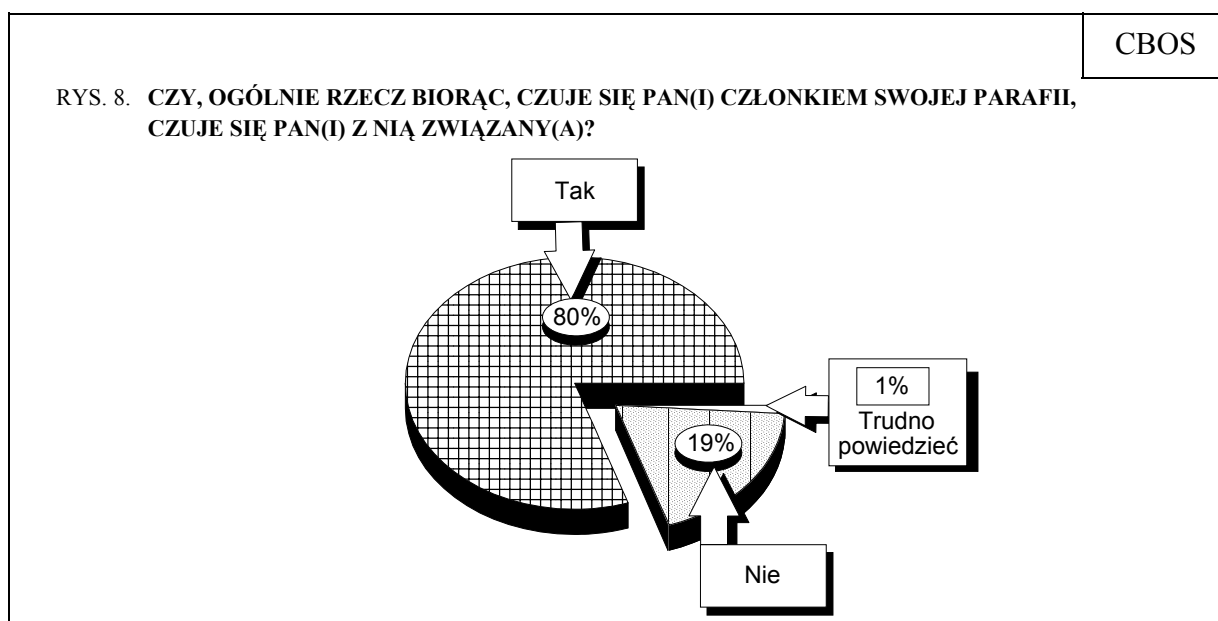
Przekonanie o wzroście wymagań księży w stosunku do wiernych najsilniej zróżnicowane jest ze względu na światopogląd badanych - ich religijność oraz poglądy polityczne. Osoby deklarujące przekonania lewicowe dużo częściej niż sympatyzujący z prawicą sądzą, że księża stali się mniej wyrozumiali i mniej tolerancyjni wobec wiernych. Wzrost nietolerancji najczęściej zauważają osoby niewierzące i niepraktykujące - można zatem sądzić, iż za tymi opiniami kryje się raczej generalny zarzut braku tolerancji kierowany pod adresem Kościoła niż bezpośrednie doświadczenia z obcowania z księżmi.

### Uczestnictwo we wspólnocie parafialnej

W przeszłości przynależność do parafii odgrywała istotną rolę w strukturze społecznego zakorzenienia jednostki i w postrzeganiu społeczności lokalnych. Parafia była w świadomości potocznej ważną jednostką porządkującą bliższe i dalsze otoczenie. Procesy sekularyzacji, wzrost mobilności społecznej, migracje oraz rozpad większości tradycyjnych

związków terytorialnych znacznie ograniczyły znaczenie parafii. Dziś najczęściej jest ona postrzegana wyłącznie jako jednostka administracji kościelnej. Jednak i współcześnie zdarza się, że nabiera ona większego znaczenia. Szczególnego rodzaju odświeżenie znaczenia parafii jako związku o charakterze społecznym nastąpiło w stanie wojennym, kiedy Kościół i jego struktury stały się jedyną alternatywą nie akceptowanej, a w pewnych grupach nawet aktywnie bojkotowanej organizacji państwa. Ale nawet wówczas podział *stricte* terytorialny nie odgrywał już tak wielkiej roli (według tego klucza rozdzielano np. zagraniczne dary) - również często organizowano się w strukturach ponadterytorialnych, np. komitetach o charakterze środowiskowym czy różnego rodzaju grupach celowych.

Część pytań naszego sondażu dotyczyła powszechności związków Polaków z ich parafią.



Przynależność do wspólnoty wiernych na swoim terenie odczuwa cztery piąte ankietowanych. W przypadku blisko co piątego respondenta można mówić o braku zakorzenienia w tradycyjnych strukturach terytorialnych wspólnoty wyznaniowej.

Mimo że aż 94% mieszkańców wsi czuje się członkami swoich parafii, to poczucie przynależności dość radykalnie zmniejsza się wraz ze wzrostem wielkości miejscowości, (w największych aglomeracjach osiąga 62% wskazań). Jeszcze silniej na to poczucie oddziałuje

wykształcenie. Ludzie z wykształceniem podstawowym w przeważającej większości odczuwają przynależność do parafii (90%), natomiast respondenci z wykształceniem wyższym w tym samym stopniu utożsamiają się ze wspólnotą parafialną, co nie czują się z nią związani (47%). Mocniejsze i częstsze - co zrozumiałe - są związki z parafią osób często praktykujących. Ankietowani uczestniczący co najmniej raz w tygodniu we mszy świętej niemal powszechnie (94%) czują się związani z własną parafią. O sile związków decyduje również wiek - im starszy respondent, tym silniejszy jest tego rodzaju związek.

Badanych nie odczuwających związków ze swoją parafią poprosiliśmy, by wskazali przyczyny tego stanu rzeczy.

	CBOS
<b>Czy nie czuje się Pan(i) związany(a) ze swoją parafią dlatego, że:</b>	N=237
◆ jest Pan(i) wierzący(a), ale niepraktykujący(a)	46%
◆ w Pana(i) parafii nic się nie dzieje	29%
◆ bardziej jest Pan(i) związany(a) z inną parafią	21%
◆ nie podoba się Panu(i) proboszcz w Pana(i) parafii	21%
◆ jest Pan(i) niewierzący(a)	7%
Inne powody	22%

Respondenci mieli ustosunkować się do każdej z zaproponowanych odpowiedzi.

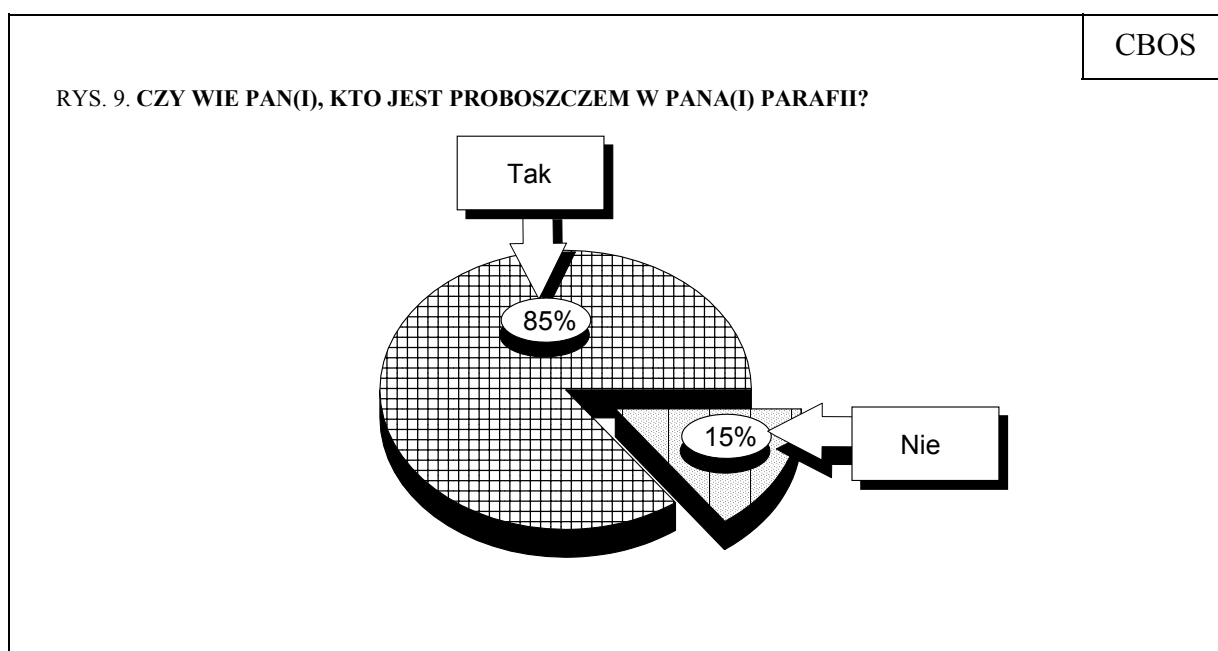
Ponad połowa ankietowanych uzasadnia to brakiem lub poważnym osłabieniem związków z religią katolicką. Przy czym tylko nieliczni spośród nich powołują się na światopogląd ateistyczny, znaczniejsza część zadeklarowała, że zalicza się do osób wierzących, mimo że nie chodzi do kościoła.

Dla pozostałych respondentów poczucie braku więzi duchowej z parafią bierze się stąd, że coś im się w ich parafii nie podoba. Blisko jedna trzecia osób nie związanych z parafią stwierdziła, że dzieje się tak dlatego, gdyż nie są spełnione ich oczekiwania co do formuły życia parafialnego - według ich ocen nic się w niej nie dzieje. Przyczyną braku poczucia przynależności do miejscowej parafii są również duchowe związki z inną parafią, być może w

poprzednim miejscu zamieszkania, lub też z inną parafią zajmującą się ewangelizacją środowiskową. W związkach z parafią przeszkadzać może również osoba proboszcza lub jacyś inni księża w niej pracujący - ponad jedna piąta odczuwa wobec nich niechęć.

### Ocena proboszcza

Proboszcz jest najważniejszą osobą duchowną w parafii, właśnie z nim badani mają najczęstszy kontakt. Ponad połowa respondentów (54%) nie rozmawiała z żadnym innym księdzem ze swojej parafii. Odsetek ankietowanych orientujących się, kto jest ich proboszczem, jest większy niż tych, którzy czują się związani z parafią.



Znajomość osoby proboszcza jest dużo lepsza, co oczywiste, wśród mieszkańców wsi i najmniejszych miejscowości (93% badanych wie, kto jest proboszczem), natomiast znajomość taką wykazuje niespełna dwie trzecie (64%) mieszkańców największych aglomeracji.

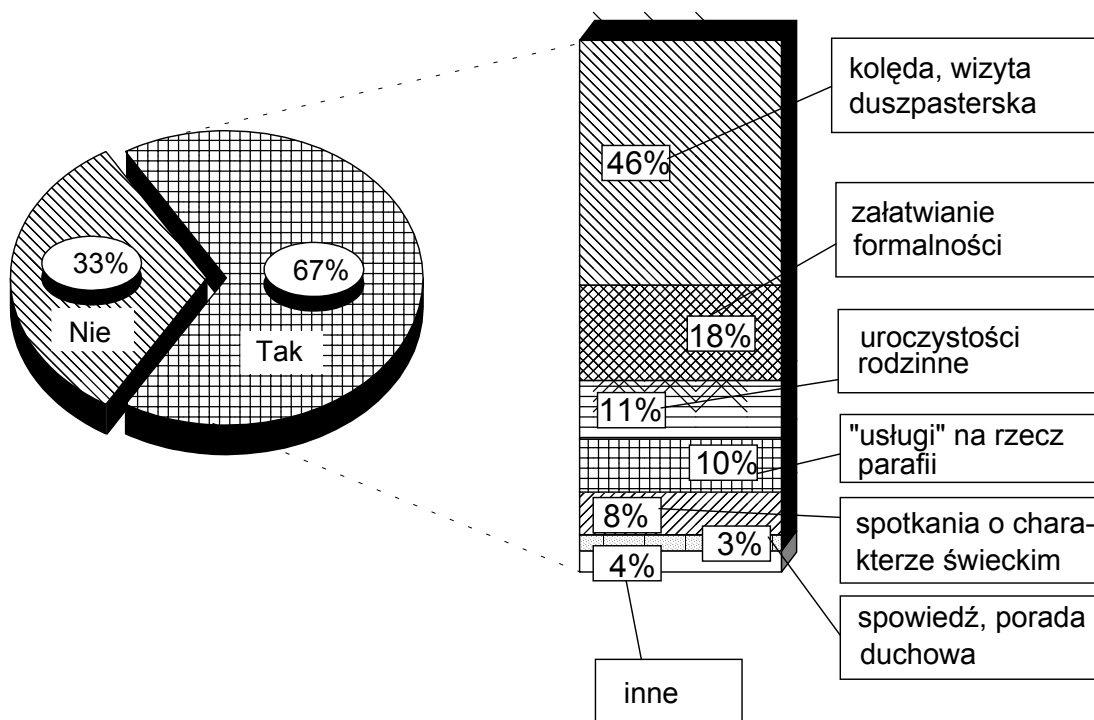
Wśród osób, które orientują się, kto jest ich proboszczem, ponad dwie trzecie zna go osobiście, rozmawiało z nim przy jakiejś okazji.

RYS. 10

Czy rozmawiał(a) Pan(i) osobiście ze swoim proboszczem?

Jeśli tak, to przy jakiej okazji?

N=992



Blisko połowa respondentów kontaktowała się z proboszczem przy okazji wizyty duszpasterskiej, najczęściej związanej z tzw. chodzeniem po kolędzie, kiedy ksiądz odwiedza wiernych w ich domach<sup>4</sup>. Rzadziej łączyło się to z innymi zdarzeniami, np. wizytą w parafialnej kancelarii i załatwianiem formalności związanych z posługami religijnymi (zapowiedzi, śluby, pogrzeby itp.). Do jeszcze rzadszych należały spotkania z proboszczem przy okazji wykonywania różnego rodzaju prac bądź innych "usług" świadczonych przez wiernych na rzecz parafii, np. związanych z budową lub remontem kościoła, a także podczas

<sup>4</sup> Badanie było przeprowadzone w dniach 2-6 grudnia, a więc ponad połowa ankietowanych kontaktuje się bezpośrednio ze swoim proboszczem raz w roku.

różnego rodzaju uroczystości rodzinnych (chrzest, ślub, itp.). Do okazjonalnych należą spotkania o charakterze świeckim, np. na gruncie towarzyskim, czy przypadkowe. Tylko 3% wiernych deklaruje, że rozmawiało ze swoim proboszczem przy okazji spowiedzi czy prywatnej rozmowy na temat wiary lub swoich problemów osobistych. Nie musi to jednak oznaczać, iż proboszcz rzadko zajmuje się spowiadaniem, zapewne większość badanych nie kwalifikuje spowiedzi w kategoriach rozmowy - kontaktu osobistego.

Zatem wierni kontaktują się z księżmi najczęściej wtedy, kiedy księża wychodzą do ludzi. Do zupełnych wyjątków należą kontakty z proboszczem na gruncie towarzyskim. Oznacza to, iż ksiądz proboszcz pozostaje w dużym stopniu w izolacji wobec powszedniego życia społeczności lokalnych, a działa głównie w dość zamkniętym, hermetycznym kręgu spraw kościelnych.

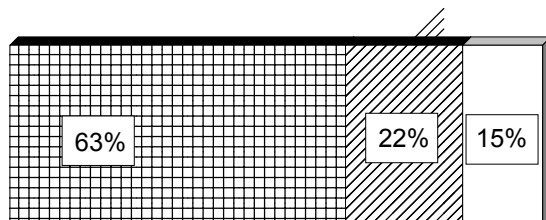
Respondentów znających swojego proboszcza zapytaliśmy, jak oceniają jego pracę. Jako zarządca parafii, po trosze urzędnik oraz osoba z racji swej funkcji zobowiązana do działalności o charakterze społecznym, proboszcz jest najczęściej poddawany ocenie przez swoich parafian. I właśnie te oceny, a nie duchowy wymiar pracy są często decydujące dla jego wizerunku w opinii społecznej.

Blisko dwie trzecie badanych znających swojego proboszcza dobrze ocenia jego pracę. Najlepiej oceniono jego kompetencje społeczne - orientację w sprawach swoich parafian, tylko nieznacznie gorzej poziom zainteresowania życiem wiernych oraz zaangażowanie w pracę. Jedynie jedna piąta badanych ocenia, że ich proboszcz nie przykłada się do pracy i wykonuje swoje obowiązki rutynowo albo też nadmiernie wtrąca się w życie wiernych.

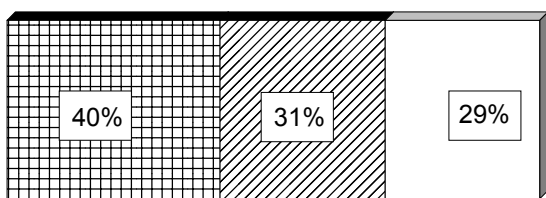
Najwięcej kontrowersji wzbudzają sprawy finansowe. Dwie piąte respondentów jest przekonanych, że ich proboszcz nie przywiązuje nadmiernej wagi do swojej sytuacji materialnej, natomiast prawie jedna trzecia jest odmiennego zdania. Warto zaznaczyć wyższy niż w przypadku innych ocen odsetek odpowiedzi "trudno powiedzieć".

RYS. 11. JAKI JEST PROBOSZCZ W PAN(I) PARAFII?

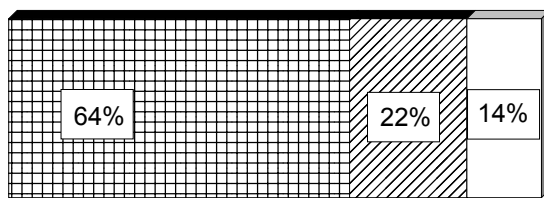
N=1040\*



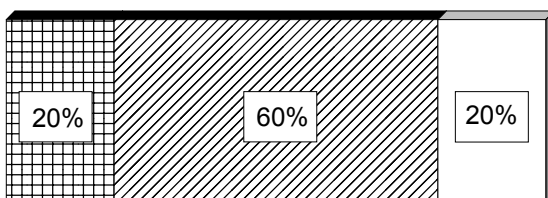
- Zna sprawy, problemy mieszkańców swojej parafii
- Słabo orientuje się w problemach mieszkańców swojej parafii
- Trudno powiedzieć



- Nie przywiązuje zbyt dużej wagi do swojej sytuacji materialnej
- Nadmiernie dba o swoją sytuację materialną
- Trudno powiedzieć



- Podchodzi do swoich obowiązków z zaangażowaniem
- Wykonuje swoje obowiązki bez zaangażowania, rutynowo
- Trudno powiedzieć



- Nadmiernie wtrąca się w życie wiernych
- Interesuje się życiem parafian tak jak powinien
- Trudno powiedzieć

\* Pominięto odpowiedzi respondentów, którzy nie znają swojego proboszcza.



Interesująco kształtują się różnicowania ocen proboszczów parafii miejskich i wiejskich. Proboszczowie wiejscy, co zrozumiale, częściej postrzegani są jako dobrze obeznani z problemami mieszkańców niż księża pracujący w parafiach miejskich. Rutynowe wykonywanie obowiązków oraz nadmierne wtrącanie się w życie osobiste wiernych częściej dostrzegają u swych proboszczów mieszkańcy małych miast niż innych typów miejscowości. Wynika to zapewne z dość silnej w tego rodzaju miejscowościach presji ze strony środowiska oraz stosunkowo wyższego niż np. na wsi poziomu krytycyzmu wobec proboszcza. Natomiast przypisywanie księżom nadmiernej dbałości o własne dochody nie jest różnicowane ze względu na wielkość miejscowości.

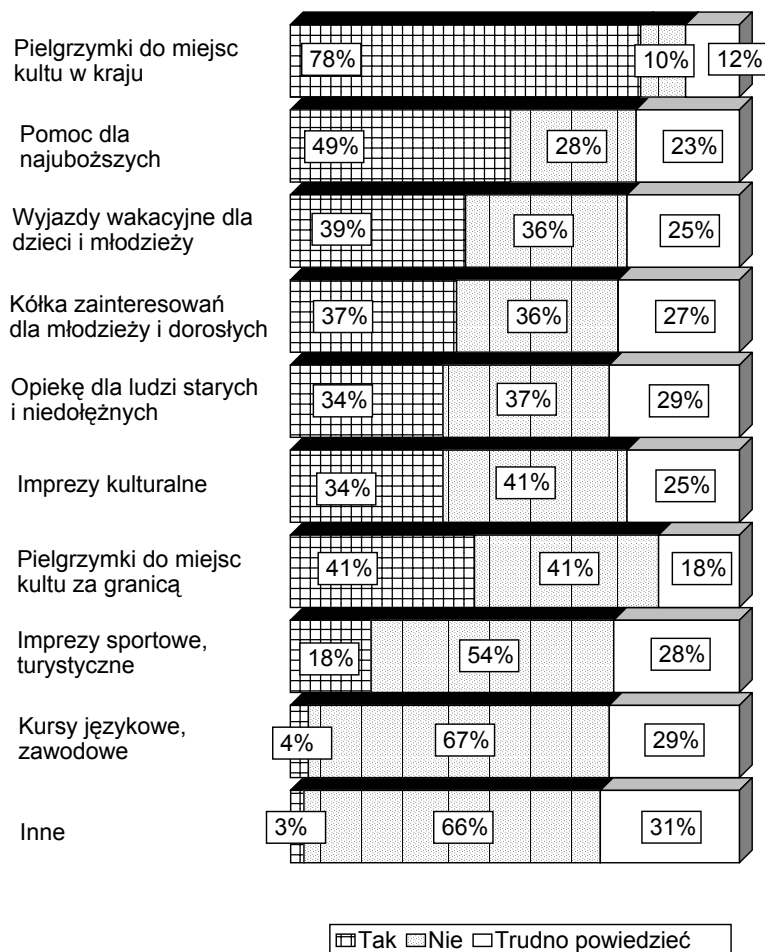
Dość ciekawych wniosków dostarcza również zestawienie opinii o proboszczu z generalną oceną wystawianą księżom jako takim. Mimo że porównywalność obu ocen jest w dużym stopniu ograniczona, ogólnie można powiedzieć, że oceny wystawiane proboszczowi są lepsze niż te, które dotyczą wszystkich przedstawicieli kleru. Można stąd wnosić, że w przypadku zgeneralizowanych ocen księży jako grupy badani dużo częściej posługują się dość rozpowszechnionym stereotypem o charakterze negatywnym, natomiast oceniając konkretnego, znanego im księdza, w bardziej pozytywnym świetle postrzegają jego działalność.

### **Działalność społeczna w parafii**

Jak wynika z wielu badań, polskie społeczeństwo jest przekonane, że Kościół jako instytucja powinien zajmować się działalnością nie tylko o charakterze duchowym, ale także społecznym: prowadzić działalność charytatywną, udzielać pomocy grupom upośledzonym. Tego rodzaju oczekiwania wiązane są przede wszystkim z tą jednostką administracyjną Kościoła, która jest najbliższa zwykłego człowieka, tzn. właśnie z parafią.

Zapytaliśmy badanych, co dzieje się w ich parafiach, jakiego rodzaju działalność społeczna jest tam prowadzona.

RYS. 12. CZY PANA(I) PARAFIA ORGANIZUJE:



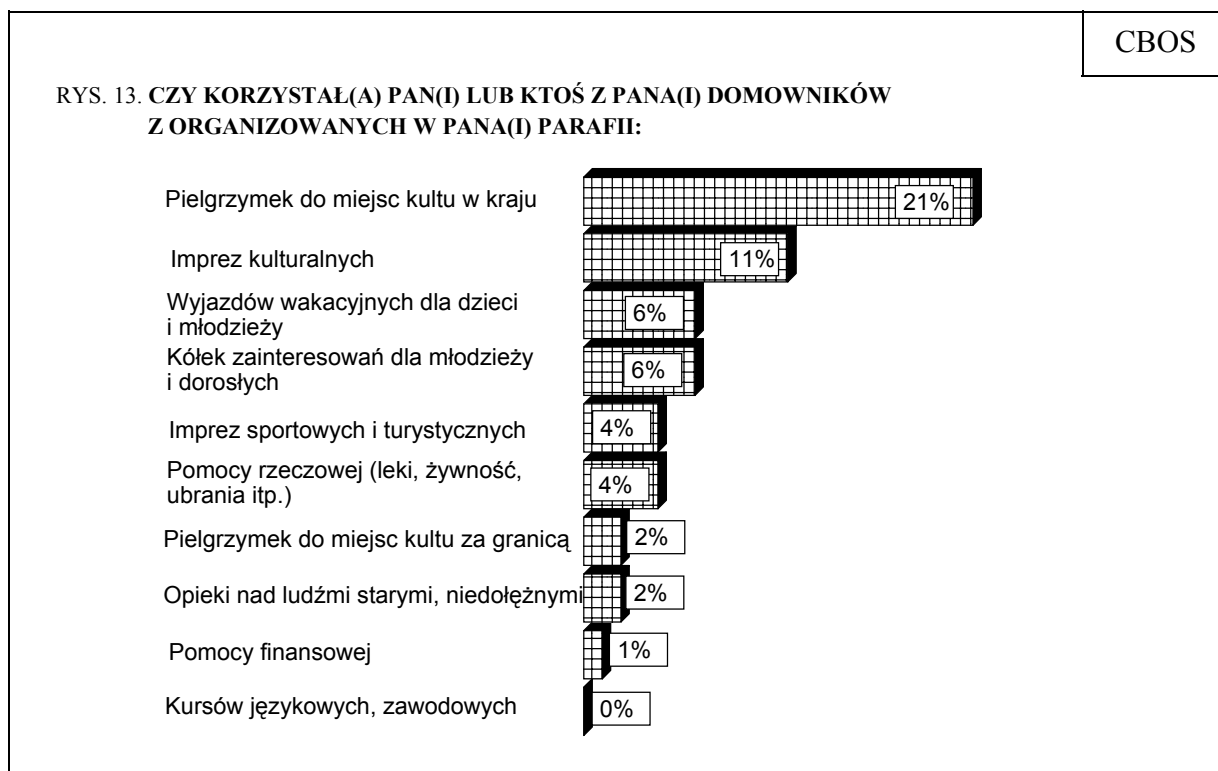
Połowa ankietowanych zaświadcza, że w ich parafii podejmowana jest działalność charytatywna na rzecz najuboższych, ponad jedna czwarta badanych stwierdza, że ich parafia nie jest aktywna na tym polu. W mniejszym stopniu parafie zajmują się organizowaniem opieki dla ludzi starych lub niepełnych.

W ponad jednej trzeciej parafii są, według rozeznania jej członków, organizowane wyjazdy wakacyjne dla dzieci i młodzieży, prowadzi się też różnego rodzaju kółka zainteresowań. Równie popularnym sposobem rozwijania życia parafialnego wydają się rozmaite imprezy kulturalne. Wycieczki turystyczne czy imprezy sportowe są - jak wskazują wypowiedzi ankietowanych - stosunkowo rzadszym sposobem organizowania wolnego czasu, a jednocześnie przyciągnięcia, szczególnie ludzi młodych, do wspólnoty parafialnej.

Najczęściej spotykaną formą aktywności w ramach wspólnoty parafialnej są pielgrzymki do krajowych miejsc kultu. O organizowaniu tego rodzaju przedsięwzięć w ich parafii wie ponad trzy czwarte badanych. Obecnie z Polski można wyruszać również śladami pielgrzymów do Santiago di Compostella, Fatimy czy Watykanu. Ponad jedna trzecia ankietowanych deklaruje, że w ich parafiach organizowane są zagraniczne pielgrzymki do miejsc kultu. Interesujące, że w przypadku tego rodzaju inicjatyw wyjazdowych stopień poinformowania o nich parafian jest największy.

Stosunkowo najwięcej propozycji dla parafian oferują parafie w miastach średniej wielkości (21-100 tys. mieszkańców). W wielkich miastach o możliwościach skorzystania z organizowanych przez parafię imprez czy form pomocy jest poinformowana stosunkowo najmniej liczna grupa wiernych. Parafie wiejskie mają najmniejszą ofertę działań wspólnotowych.

Zapytaliśmy ankietowanych o uczestnictwo w imprezach organizowanych w ramach wspólnoty parafialnej.



Ogólnie rzecz biorąc, uczestnictwo w imprezach organizowanych przez parafie w stosunku do wiedzy o nich wydaje się niezbyt duże. Największym powodzeniem cieszą się pielgrzymki do krajowych miejsc kultu - korzystał z nich co piąty badany lub ktoś z jego rodziny. Stosunkowo dużą popularnością cieszą się organizowane w parafiach imprezy kulturalne. Na podstawie przedstawionych wyżej wyników można by sądzić, że niewielką popularnością cieszą się pozostałe imprezy organizowane w parafiach. Jednak trzeba zaznaczyć, że liczne z nich (np. wyjazdy wakacyjne dla dzieci i młodzieży czy pomoc dla niepełnosprawnych i chorych) adresowane są do dość ograniczonych i specyficznych grup respondentów, stąd trudno oczekiwać masowego w nich udziału.

W przedsięwzięciach organizowanych w parafiach stosunkowo częściej uczestniczą osoby praktykujące kilka razy w tygodniu, badani z wykształceniem podstawowym i deklarujący prawicowe poglądy polityczne, a wśród grup społeczno-zawodowych - rolnicy oraz pracownicy umysłowi niższego szczebla. Z imprez organizowanych w parafiach niewiele częściej korzystali mieszkańcy wsi niż miast. Stosunkowo największa różnica w stopniu ich wykorzystania dzieli mieszkańców wsi oraz największych aglomeracji.



W opinii ankietowanych odpowiedź na pytanie: co Polacy sądzą o księżach, nie jest jednoznaczna. Wymieniając uwagi ze znajomymi o osobach duchownych najczęściej mówi się krytycznie, co nie oznacza jednak upadku ich autorytetu. Ankietowani oceniają, że dla blisko połowy społeczeństwa księża pozostają ciągle osobami godnymi szacunku i poważania. Jeszcze częściej taki stosunek do księży wyraża się w bezpośredniej ocenie - tego rodzaju uczucia deklaruje blisko dwie trzecie spośród badanych.

W przeświadczeniu społeczeństwa, po 1989 roku księża wyraźnie umocnili swoją pozycję i zwiększyli siłę wpływu na to, co dzieje się w kraju. Wielu zwolenników ma opinia o księżach jako grupie ludzi dobrze sytuowanych, których warunki materialne poprawiły się po 1989 roku. Trochę lepiej kształtuje się wizerunek księży w mniej świeckim aspekcie - pracy i wypełniania swego posłannictwa wśród wiernych, choć i w tym wypadku nieznacznie przeważają wśród ankietowanych głosy o obojętności i braku zainteresowania wobec spraw zwykłych ludzi. Podzielone są zdania respondentów, jeśli chodzi o styl, w jakim wykonują oni swoje obowiązki duszpasterskie - podobnie często przypisuje się im wzrost rygoryzmu i mniejszą tolerancję w stosunku do wiernych, jak twierdzi, że nic się w tym względzie nie zmieniło.

O ile uogólnione sformułowania na temat księży jako grupy mają raczej krytyczny charakter, o tyle oceny konkretnego i znanego im księdza wypadają bardziej pozytywnie. Proboszcz pozostaje osobą stosunkowo dobrze znaną, pozytywnie oceniana jest jego orientacja w sprawach, którymi żyją wierni. Bardziej kontrowersyjne oceny dotyczą dbałości o sprawy finansowe - odsetek badanych twierdzących, że jest ona nadmierna, jest niemal taki sam jak tych, którzy sądzą, iż jest taka jak powinna być. Proboszcz pozostaje jednak osobą dość odizolowaną od codziennego życia wiernych. Bezpośrednie kontakty z nim mają charakter sporadyczny. Częściej zdarzają się, gdy ksiądz idzie do wiernych, np. przy okazji chodzenia po kolędzie; rzadziej i tylko w wyjątkowych okolicznościach wierni udają się do księdza.

Większość Polaków czuje się związana ze swoją parafią. Związki tego rodzaju są silniejsze wśród ludzi, których życie w większym stopniu reguluje tradycja - zwłaszcza na wsi. Najpopularniejszą formą aktywności w ramach parafii jest organizowanie pielgrzymek. Mimo iż znaczny odsetek ankietowanych wyraża przekonanie, że w ich parafii wiele się dzieje, to jako parafianie nie uczestniczą specjalnie w tych wydarzeniach.

Rozbieżności w ocenie kleru jako całości oraz proboszcza jako konkretnego jego przedstawiciela wskazują na stereotypowy charakter potocznych opinii o księżach. Wydaje się, że kler jest dla ludzi dość tajemniczą i wyizolowaną grupą, którą znaczny odsetek

społeczeństwa traktuje nieufnie. Ankietowani wypowiadając się o księżach jako zbiorowości sięgali raczej do zwrotów stereotypowych i potocznych. Natomiast poproszeni o ocenę proboszcza, niejako przechodząc do konkretnego, rezygnowali z gotowych formułek i posługiwania się najczęściej spotykanymi opiniami. Tezę tę potwierdza fakt, że najgorsze oceny księży uzyskali w tych grupach społecznych, które jednocześnie mają najrzadsze kontakty z Kościołem - wśród respondentów o lewicowych przekonaniach politycznych, ludzi z wyższym wykształceniem oraz mieszkańców największych miast. Natomiast na wsi, wśród ludzi starszych i gorzej wykształconych, dominują oceny pozytywne bądź też unika się wystawiania ocen negatywnych.

## A N E K S

### PODZIAŁ NA REGIONY W BADANIACH CBOS

#### 1. Region północny:

09 woj. elbląskie  
10 woj. gdańskie  
17 woj. koszalińskie  
26 woj. olsztyńskie  
39 woj. słupskie  
41 woj. szczecińskie

#### 2. Region zachodni:

11 woj. gorzowskie  
12 woj. jeleniogórskie  
20 woj. legnickie  
45 woj. wałbrzyskie  
47 woj. wrocławskie  
49 woj. zielonogórskie

#### 3. Region środkowozachodni:

05 woj. bydgoskie  
13 woj. kaliskie  
16 woj. konińskie  
21 woj. leszczyńskie  
29 woj. pilskie  
32 woj. poznańskie  
44 woj. toruńskie  
46 woj. wrocławskie

#### 4. Region środkowy:

01 woj. warszawskie  
07 woj. ciechanowskie  
24 woj. łódzkie  
30 woj. piotrkowskie  
31 woj. płockie  
34 woj. radomskie  
37 woj. sieradzkie  
38 woj. skierniewickie

#### 5. Region wschodni:

02 woj. białkopodlaskie  
03 woj. białostockie  
06 woj. chełmskie  
22 woj. lubelskie  
23 woj. łomżyńskie  
28 woj. ostrołęckie  
36 woj. siedleckie  
40 woj. suwalskie  
48 woj. zamojskie

#### 6. Region południowo-wschodni:

15 woj. kieleckie  
18 woj. krakowskie  
19 woj. krośnieńskie  
25 woj. nowosądeckie  
33 woj. przemyskie  
35 woj. rzeszowskie  
42 woj. tarnobrzeskie  
43 woj. tarnowskie

#### 7. Region południowo-zachodni:

04 woj. bielskie  
08 woj. częstochowskie  
14 woj. katowickie  
27 woj. opolskie

Tabela 1. Czy dla Pana(i) osobiście księży są ludźmi, których darzy Pan(i) szacunkiem i poważaniem?

(%)

	Tak	Nie	Trudno powiedzieć	Liczba osób
Ogółem	64	29	7	1161
Płeć				
Mężczyźni	62	33	6	552
Kobiety	66	26	8	609
Wiek				
do 24 lat	59	31	11	161
25-34	55	39	6	191
35-44	58	33	9	243
45-54	62	34	4	202
55-64	71	22	7	169
65 lat i więcej	81	16	3	193
Miejsce zamieszkania				
Wieś	71	22	7	443
Miasto do 20 tys.	62	32	6	138
od 21 do 100 tys.	64	29	7	238
101-500 tys.	55	39	6	189
501 tys. i więcej mieszk.	60	35	5	153
Region				
Północny	67	27	5	119
Zachodni	70	26	4	122
Środkowozachodni	58	36	6	174
Środkowy	59	32	9	200
Wschodni	58	34	8	160
Południowo-wschodni	70	23	8	184
Południowo-zachodni	69	26	5	202
Wykształcenie				
Podstawowe	75	20	6	456
Zasadnicze zawodowe	58	35	7	288
Średnie	59	34	7	342
Wyższe	47	42	11	75
Grupa społ.-zaw. pracujący				
Kadra kier., inteligencja	60	28	12	60
Prac. umysł. niż. szczebla	57	38	5	100
Pracownicy fiz. - umysł.	57	38	5	64
Robotnicy wykwalifikowani	58	39	3	126
Robotnicy niewykwalifik.	72	17	12	68
Rolnicy	73	20	7	78
Prywatni przedsiębiorcy	44	49	7	51
Bierni zawodowo				
Renciści i emeryci	74	21	5	384
Uczniowie i studenci	51	35	14	60
Bezrobotni	49	42	9	95
Gospodynie domowe i inni	66	25	9	73
Dochody na jedną osobę				
Poniżej 1250 tys. zł	67	28	5	331
1250 tys. - 1999 tys.	63	28	9	234
2000 tys. - 2749 tys.	68	26	6	327
2750 tys. - 3249 tys.	59	36	5	116
3250 tys. i powyżej	53	42	6	116
Ocena własnych war. mater.				
Złe	61	32	8	479
Średnie	68	26	5	500
Dobre	61	32	8	178
Zainteresowanie polityką				
Duże	61	35	4	120
Średnie	63	32	6	447
Małe lub żadne	66	26	8	594
Udział w prakt. religijnych				
Kilka razy w tygodniu	86	8	6	90
Raz w tygodniu	75	19	6	644
Kilka razy w roku	50	43	8	313
W ogóle nie uczestniczy	23	69	8	113
Poglądy polityczne				
Lewica	49	43	8	204
Centrum	66	28	6	358
Prawica	75	23	2	242
Trudno powiedzieć	64	27	9	356



Tabela 2. Jak Pan(i) ocenia, czy w ciągu ostatnich 4 lat, księża w Polsce:  
1 - Zyskali większy wpływ na, to co dzieje się w kraju; 2 - Ich  
wpływ na to, co dzieje się w kraju, zmniejszył się; 3 - Mają taki  
sam wpływ jak przed czterema laty

(%)

	1	2	3	Trudno powiedzieć	Liczba osób
Ogółem	67	8	18	8	1163
Płeć					
Mężczyźni	66	9	19	6	553
Kobiety	67	7	17	9	610
Wiek					
do 24 lat	78	4	10	7	161
25-34	70	9	19	2	191
35-44	68	8	17	7	246
45-54	63	9	21	7	202
55-64	69	8	19	4	169
65 lat i więcej	54	8	22	17	193
Miejsce zamieszkania					
Wieś	64	7	20	10	443
Miasto do 20 tys.	65	10	19	6	138
od 21 do 100 tys.	66	10	17	7	239
101-500 tys.	71	5	17	7	189
501 tys. i więcej mieszk.	73	8	14	4	153
Region					
Północny	77	4	14	5	119
Zachodni	61	10	23	6	122
Środkowo-zachodni	69	11	11	9	174
Środkowy	67	9	19	5	202
Wschodni	73	7	13	6	161
Południowo-wschodni	60	6	25	9	184
Południowo-zachodni	63	8	19	10	202
Wykształcenie					
Podstawowe	63	5	22	11	456
Zasadnicze zawodowe	71	8	13	7	288
Średnie	68	11	17	4	344
Wyższe	69	14	14	2	75
Grupa społ.-zaw. pracujący					
Kadra kier., inteligencja	61	15	22	2	60
Prac. umysł. niż. szczebla	73	12	11	4	100
Pracownicy fiz.- umysł.	70	11	12	8	66
Robotnicy wykwalifikowani	78	5	15	2	126
Robotnicy niewykwalifik.	70	6	19	4	68
Rolnicy	68	10	17	6	79
Prywatni przedsiębiorcy	65	12	18	4	51
Bierni zawodowo					
Renciści i emeryci	61	7	21	11	384
Uczniowie i studenci	69	9	16	7	60
Bezrobotni	75	1	14	10	95
Gospodynie domowe i inni	58	6	22	14	73
Dochody na jedną osobę					
Poniżej 1250 tys. zł	66	5	22	7	331
1250 tys. - 1999 tys.	73	4	13	10	234
2000 tys. - 2749 tys.	63	11	18	8	329
2750 tys. - 3249 tys.	65	11	18	5	116
3250 tys. i powyżej	71	11	14	3	116
Ocena własnych war. mater.					
Złe	66	7	18	9	482
Średnie	66	8	18	7	500
Dobre	71	10	16	3	178
Zainteresowanie polityką					
Duże	62	12	25	1	120
Średnie	68	10	18	3	447
Małe lub żadne	67	5	16	12	596
Udział w prakt. religijnych					
Kilka razy w tygodniu	52	14	24	11	90
Raz w tygodniu	62	8	22	8	646
Kilka razy w roku	78	6	10	6	314
W ogóle nie uczestniczy	76	6	12	6	113
Poglądy polityczne					
Lewica	80	5	13	2	206
Centrum	69	9	17	4	358
Prawica	58	10	24	7	242
Trudno powiedzieć	62	6	17	15	356

Tabela 3. Jak Pan(i) ocenia, czy obecnie w porównaniu z sytuacją sprzed czterech lat, księżom w Polsce powodzi się:

(%)

	lepiej	gorzej	tak samo	Trudno powiedzieć	Liczba osób
Ogółem	64	5	22	9	1163
Płeć					
Mężczyźni	65	5	21	9	553
Kobiety	63	6	22	9	610
Wiek					
do 24 lat	68	4	17	10	161
25-34	70	4	21	4	191
35-44	64	7	22	8	246
45-54	66	4	22	7	202
55-64	65	6	23	7	169
65 lat i więcej	52	5	24	19	193
Miejsce zamieszkania					
Wieś	61	5	26	8	443
Miasto do 20 tys.	61	2	22	15	138
od 21 do 100 tys.	65	9	17	9	239
101-500 tys.	69	6	18	8	189
501 tys. i więcej mieszk.	68	2	21	9	153
Region					
Północny	70	5	19	7	119
Zachodni	59	8	26	7	122
Środkowozachodni	66	4	19	11	174
Środkowy	70	3	19	9	202
Wschodni	67	7	18	8	161
Południowo-wschodni	57	4	29	10	184
Południowo-zachodni	60	6	22	11	202
Wykształcenie					
Podstawowe	62	4	24	10	456
Zasadnicze zawodowe	69	3	20	8	288
Średnie	65	6	21	9	344
Wyższe	52	15	22	10	75
Grupa społ.-zaw. pracujący					
Kadra kier., inteligencja	46	13	33	8	60
Prac. umysł. niż. szczebla	71	4	18	8	100
Pracownicy fiz.- umysł.	71	5	19	5	66
Robotnicy wykwalifikowani	74	3	19	3	126
Robotnicy niewykwalifik.	67	4	22	7	68
Rolnicy	66	5	24	4	79
Prywatni przedsiębiorcy	70	5	22	3	51
Bierni zawodowo					
Renciści i emeryci	57	5	25	14	384
Uczniowie i studenci	68	4	22	7	60
Bezrobotni	73	3	11	13	95
Gospodynie domowe i inni	60	8	22	10	73
Dochody na jedną osobę					
Poniżej 1250 tys. zł	64	4	23	9	331
1250 tys. - 1999 tys.	68	4	18	10	234
2000 tys. - 2749 tys.	62	4	25	9	329
2750 tys. - 3249 tys.	58	8	23	11	116
3250 tys. i powyżej	64	11	20	5	116
Ocena własnych war. mater.					
Złe	66	6	18	10	482
Średnie	64	3	24	9	500
Dobre	59	9	26	7	178
Zainteresowanie polityką					
Duże	68	6	20	5	120
Średnie	64	6	23	7	447
Małe lub żadne	63	4	21	12	596
Udział w prakt. religijnych					
Kilka razy w tygodniu	45	11	30	14	90
Raz w tygodniu	59	6	26	9	646
Kilka razy w roku	77	3	13	8	314
W ogóle nie uczestniczy	74	4	12	9	113
Poglądy polityczne					
Lewica	75	6	15	5	206
Centrum	65	6	22	7	358
Prawica	59	6	26	9	242
Trudno powiedzieć	60	3	22	15	356

Tabela 4. Jak Pan(i) ocenia, czy w ciągu ostatnich 4 lat, księży w Polsce:  
 1 - Stali się bardziej surowi, wymagający w stosunku do wiernych;  
 2 - Stali się mniej surowi, bardziej tolerancyjni w stosunku do wiernych; 3 - Nic się w tym względzie nie zmieniło

	(%)				
	1	2	3	Trudno powiedzieć	Liczba osób
Ogółem	42	9	37	12	1161
Płeć					
Mężczyźni	41	9	37	13	552
Kobiety	44	8	38	11	609
Wiek					
do 24 lat	52	8	28	12	161
25-34	43	7	43	7	191
35-44	50	8	31	12	245
45-54	43	10	37	10	202
55-64	42	9	34	15	169
65 lat i więcej	24	10	50	15	192
Miejsce zamieszkania					
Wieś	38	8	43	11	443
Miasto do 20 tys.	46	7	34	13	138
od 21 do 100 tys.	44	11	31	15	238
101-500 tys.	42	10	38	11	189
501 tys. i więcej mieszk.	51	6	33	9	153
Region					
Północny	47	6	37	11	119
Zachodni	45	13	34	8	122
Środkowozachodni	39	4	43	14	172
Środkowy	47	9	33	11	202
Wschodni	49	5	37	9	161
Południowo-wschodni	36	14	36	13	184
Południowo-zachodni	36	8	41	15	202
Wykształcenie					
Podstawowe	37	8	42	13	455
Zasadnicze zawodowe	45	8	34	13	288
Średnie	46	9	36	9	343
Wyższe	44	9	30	17	75
Grupa społ.-zaw. pracujący					
Kadra kier., inteligencja	35	8	42	14	60
Prac. umysł. niż. szczebla	54	10	28	8	100
Pracownicy fiz. - umysł.	53	9	29	9	66
Robotnicy wykwalifikowani	52	8	35	6	126
Robotnicy niewykwalifik.	44	9	37	11	68
Rolnicy	45	4	48	3	79
Prywatni przedsiębiorcy	45	17	29	10	50
Bierni zawodowo					
Renciści i emeryci	31	9	45	15	383
Uczniowie i studenci	55	12	23	11	60
Bezrobotni	48	8	27	17	95
Gospodynie domowe i inni	41	2	39	19	73
Dochody na jedną osobę					
Poniżej 1250 tys. zł	40	8	41	11	330
1250 tys. - 1999 tys.	45	6	36	13	233
2000 tys. - 2749 tys.	37	11	39	13	329
2750 tys. - 3249 tys.	50	8	34	7	116
3250 tys. i powyżej	50	12	29	9	116
Ocena własnych war. mater.					
Złe	44	7	35	15	480
Średnie	41	9	40	10	500
Dobre	40	11	38	11	178
Zainteresowanie polityką					
Duże	41	23	29	8	120
Średnie	47	8	35	10	447
Małe lub żadne	39	6	41	14	595
Udział w prakt. religijnych					
Kilka razy w tygodniu	11	18	50	21	90
Raz w tygodniu	37	10	43	10	645
Kilka razy w roku	55	4	28	13	314
W ogóle nie uczestniczy	60	7	19	14	113
Poglądy polityczne					
Lewica	57	9	27	7	206
Centrum	43	9	39	9	358
Prawica	36	11	43	10	242
Trudno powiedzieć	37	6	38	19	355

Tabela 5. Czy ogólnie rzecz biorąc, czuje się Pan(i) członkiem swojej parafii, czuje się Pan(i) z nią związany(a)? (%)

	Tak	Nie	Trudno powiedzieć	Liczba osób
Ogółem	80	19	1	1163
Płeć				
Mężczyźni	78	20	2	553
Kobiety	81	19	0	610
Wiek				
do 24 lat	71	29	1	161
25-34	74	25	1	191
35-44	79	20	2	246
45-54	77	22	1	202
55-64	88	10	1	169
65 lat i więcej	89	10	1	193
Miejsce zamieszkania				
Wieś	94	6	0	443
Miasto do 20 tys.	78	21	0	138
od 21 do 100 tys.	76	23	1	239
101-500 tys.	67	30	3	189
501 tys. i więcej mieszk.	62	36	2	153
Region				
Północny	75	25	0	119
Zachodni	82	17	1	122
Środkowozachodni	82	17	1	174
Środkowy	69	29	1	202
Wschodni	81	18	0	161
Południowo-wschodni	84	16	0	184
Południowo-zachodni	84	14	2	202
Wykształcenie				
Podstawowe	90	9	0	456
Zasadnicze zawodowe	86	13	1	288
Średnie	67	32	1	344
Wyższe	47	48	6	75
Grupa społ.-zaw. pracujący				
Kadra kier., inteligencja	62	29	9	60
Prac. umysł. niż. szczebla	59	41	0	100
Pracownicy fiz. - umysł.	79	21	0	66
Robotnicy wykwalifikowani	77	21	2	126
Robotnicy niewykwalifik.	91	8	1	68
Rolnicy	93	6	0	79
Prywatni przedsiębiorcy	59	41	0	51
Bierni zawodowo				
Renciści i emeryci	88	11	1	384
Uczniowie i studenci	70	30	0	60
Bezrobotni	78	20	1	95
Gospodynie domowe i inni	81	18	1	73
Dochody na jedną osobę				
Poniżej 1250 tys. zł	86	13	0	331
1250 tys. - 1999 tys.	86	13	2	234
2000 tys. - 2749 tys.	80	19	1	329
2750 tys. - 3249 tys.	68	30	2	116
3250 tys. i powyżej	59	39	2	116
Ocena własnych war. mater.				
Złe	79	20	1	482
Średnie	82	17	1	500
Dobre	73	24	3	178
Zainteresowanie polityką				
Duże	64	35	1	120
Średnie	78	21	2	447
Małe lub żadne	84	15	1	596
Udział w prakt. religijnych				
Kilka razy w tygodniu	94	6	0	90
Raz w tygodniu	92	7	1	646
Kilka razy w roku	68	29	2	314
W ogóle nie uczestniczy	28	70	1	113
Poglądy polityczne				
Lewica	72	26	1	206
Centrum	79	19	2	358
Prawica	80	20	0	242
Trudno powiedzieć	84	15	1	356

Tabela 6. Czy wie Pan(i), kto jest proboszczem w  
Pana(i) parafii

(%)

	Tak	Nie	Liczba osób
Ogółem	85	15	1162
Płeć			
Mężczyźni	85	15	553
Kobiety	86	14	609
Wiek			
do 24 lat	88	12	161
25-34	86	14	191
35-44	80	20	246
45-54	87	13	202
55-64	90	10	169
65 lat i więcej	84	16	193
Miejsce zamieszkania			
Wieś	93	7	442
Miasto do 20 tys.	93	7	138
od 21 do 100 tys.	83	17	239
101-500 tys.	81	19	189
501 tys.i więcej mieszk.	64	36	153
Region			
Północny	80	20	119
Zachodni	80	20	122
Środkowozachodni	85	15	174
Środkowy	75	25	202
Wschodni	93	7	160
Południowo-wschodni	92	8	184
Południowo-zachodni	91	9	202
Wykształcenie			
Podstawowe	87	13	455
Zasadnicze zawodowe	87	13	288
Średnie	82	18	344
Wyższe	81	19	75
Grupa społ.-zaw. pracujący			
Kadra kier., inteligencja	82	18	60
Prac.umysł.niż.szczebla	83	17	100
Pracownicy fiz.- umysł.	79	21	66
Robotnicy wykwalifikowani	83	17	126
Robotnicy niewykwalifik.	89	11	68
Rolnicy	94	6	79
Prywatni przedsiębiorcy	79	21	51
Bierni zawodowo			
Renciści i emeryci	87	13	384
Uczniowie i studenci	88	12	60
Bezrobotni	84	16	95
Gospodynie domowe i inni	85	15	73
Dochody na jedną osobę			
Poniżej 1250 tys.zł	88	12	331
1250 tys. - 1999 tys.	87	13	234
2000 tys. - 2749 tys.	85	15	328
2750 tys. - 3249 tys.	79	21	116
3250 tys. i powyżej	79	21	116
Ocena własnych war. mater.			
Złe	83	17	481
Średnie	88	12	500
Dobre	84	16	178
Zainteresowanie polityką			
Duże	83	17	120
Średnie	85	15	447
Małe lub żadne	86	14	595
Udział w prakt. religijnych			
Kilka razy w tygodniu	92	8	90
Raz w tygodniu	93	7	645
Kilka razy w roku	79	21	314
W ogóle nie uczestniczy	52	48	113
Poglądy polityczne			
Lewica	79	21	206
Centrum	86	14	358
Prawica	88	12	242
Trudno powiedzieć	87	13	356

Tabela 7. Jaki jest próboszcz w Pana(i) parafii? Czy:  
 1 - nadmiernie dba o swoją sytuację materialną;  
 2 - nie przywiązuje zbyt dużej wagi do swojej sytuacji materialnej

	(%)			
	1	2	Trudno powiedzieć	Liczba osób
Ogółem	31	40	29	1040
Płeć				
Mężczyźni	33	40	28	494
Kobiety	29	40	31	545
Wiek				
do 24 lat	34	32	34	147
25-34	26	42	32	171
35-44	38	37	25	212
45-54	35	37	28	180
55-64	32	42	27	155
65 lat i więcej	20	49	30	173
Miejsce zamieszkania				
Wieś	32	42	26	428
Miasto do 20 tys.	32	45	23	128
od 21 do 100 tys.	33	38	28	211
101-500 tys.	22	39	39	162
501 tys. i więcej mieszk.	33	31	36	111
Region				
Północny	33	32	36	99
Zachodni	32	48	20	102
Środkowozachodni	34	42	24	154
Środkowy	31	36	33	166
Wschodni	31	36	33	155
Południowo-wschodni	26	48	26	171
Południowo-zachodni	30	39	31	192
Wykształcenie				
Podstawowe	28	41	31	417
Zasadnicze zawodowe	38	37	25	263
Średnie	31	39	30	295
Wyższe	17	48	35	64
Grupa społ.-zaw. pracujący				
Kadra kier., inteligencja	26	50	24	50
Prac.umysł.niż.szczebła	38	26	35	86
Pracownicy fiz.-umysł.	37	40	23	53
Robotnicy wykwalifikowani	39	33	28	111
Robotnicy niewykwalifik.	43	29	28	63
Rolnicy	32	42	26	75
Prywatni przedsiębiorcy	18	54	28	43
Bierni zawodowo				
Renciści i emeryci	25	46	29	349
Uczniowie i studenci	33	35	32	55
Bezrobotni	33	35	33	88
Gospodynie domowe i inni	31	40	30	67
Dochody na jedną osobę				
Poniżej 1250 tys.zł	34	38	28	296
1250 tys. - 1999 tys.	32	41	27	211
2000 tys. - 2749 tys.	29	41	30	299
2750 tys. - 3249 tys.	36	34	30	98
3250 tys. i powyżej	23	45	32	101
Ocena własnych war. mater.				
Złe	34	35	31	421
Średnie	29	44	27	454
Dobre	28	43	29	161
Zainteresowanie polityką				
Duże	23	51	26	105
Średnie	34	39	27	399
Małe lub żadne	30	39	31	535
Udział w prakt. religijnych				
Kilka razy w tygodniu	16	64	20	85
Raz w tygodniu	28	43	29	625
Kilka razy w roku	37	30	34	260
W ogóle nie uczestniczy	54	22	25	70
Poglądy polityczne				
Lewica	39	34	27	174
Centrum	32	42	26	322
Prawica	27	47	26	223
Trudno powiedzieć	29	36	35	321

Tabela 8. Jaki jest proboszcz w Pana(i) parafii? Czy:  
1 - nadmiernie wtrąca się w życie wiernych;  
2 - interesuje się życiem parafian tak jak powinien (%)

	1	2	Trudno powiedzieć	Liczba osób
Ogółem	20	60	21	1045
Płeć				
Mężczyźni	19	61	20	495
Kobiety	20	58	21	549
Wiek				
do 24 lat	26	51	23	147
25-34	27	52	21	172
35-44	22	61	17	211
45-54	14	59	27	183
55-64	20	65	15	156
65 lat i więcej	10	68	22	175
Miejsce zamieszkania				
Wieś	18	68	15	428
Miasto do 20 tys.	28	57	15	130
od 21 do 100 tys.	22	54	24	214
101-500 tys.	18	54	28	161
501 tys. i więcej mieszk.	17	51	33	111
Region				
Północny	17	65	18	100
Zachodni	15	63	22	101
Środkowozachodni	13	67	20	155
Środkowy	23	54	23	169
Wschodni	29	57	14	155
Południowo-wschodni	16	61	23	174
Południowo-zachodni	22	55	23	192
Wykształcenie				
Podstawowe	14	65	20	419
Zasadnicze zawodowe	19	59	22	261
Średnie	25	55	20	299
Wyższe	31	49	20	66
Grupa społ.-zaw. pracujący				
Kadra kier., inteligencja	26	56	18	51
Prac.umysł.niż.szczebła	20	46	34	86
Pracownicy fiz.- umysł.	18	66	16	53
Robotnicy wykwalifikowani	13	64	23	111
Robotnicy niewykwalifik.	31	47	22	65
Rolnicy	19	70	11	75
Prywatni przedsiębiorcy	29	49	21	44
Bierni zawodowo				
Renciści i emeryci	15	67	19	351
Uczniowie i studenci	31	48	21	55
Bezrobotni	26	48	26	85
Gospodynie domowe i inni	18	62	20	68
Dochody na jedną osobę				
Poniżej 1250 tys.zł	17	69	15	296
1250 tys. - 1999 tys.	21	54	25	215
2000 tys. - 2749 tys.	18	63	20	300
2750 tys. - 3249 tys.	22	51	27	98
3250 tys. i powyżej	29	52	20	101
Ocena własnych war. mater.				
Złe	18	59	23	424
Średnie	20	62	19	454
Dobre	24	56	20	164
Zainteresowanie polityką				
Duże	27	57	17	107
Średnie	25	60	15	403
Małe lub żadne	15	60	26	534
Udział w prakt. religijnych				
Kilka razy w tygodniu	12	83	4	85
Raz w tygodniu	17	66	17	624
Kilka razy w roku	26	44	30	265
W ogóle nie uczestniczy	30	29	40	70
Poglądy polityczne				
Lewica	28	55	17	175
Centrum	24	61	15	322
Prawica	15	65	20	225
Trudno powiedzieć	14	57	29	323