



CENTRUM BADANIA OPINII SPOŁECZNEJ

SEKRETARIAT 629 - 35 - 69, 628 - 37 - 04 UL. ŻURAWIA 4A, SKR. PT.24
ZESPÓŁ REALIZACJI 00 - 503 W A R S Z A W A
BADAŃ 621 - 07 - 57, 628 - 90 - 17 TELEFAX 629 - 40 - 89
INTERNET: <http://www.cbos.pl> E-mail: sekretariat@cbos.pl

BS/62/52/95

INSTYTUCJE PUBLICZNE W OPINII SPOŁECZEŃSTWA

KOMUNIKAT Z BADAŃ

WARSZAWA, MARZEC '95

PRZEDRUK MATERIAŁÓW CBOS W CAŁOŚCI LUB W CZĘŚCI ORAZ WYKORZYSTANIE DANYCH EMPIRYCZNYCH
JEST DOZWOLONE WYŁĄCZNIE Z PODANIEM ŹRÓDŁA

Kolejne badanie instytucji publicznych przeprowadzaliśmy w szczególnym okresie. Sejm powoływał właśnie - po odwołaniu gabinetu Waldemara Pawlaka - nową Radę Ministrów i Józefa Oleksego na stanowisko premiera. Dzień później odbyło się zaprzysiężenie nowego rządu przez prezydenta. W ten sposób kończył się kilkutygodniowy etap otwartego konfliktu politycznego między najwyższymi organami władzy w państwie. Wydarzenia te nie pozostały bez wpływu na społeczne opinie o działalności poszczególnych instytucji - w znacznej większości przypadków zmniejszyła się aprobatą ich działalności¹.

Opinie o instytucjach władzy

Głęboki kryzys polityczny ostatnich tygodni i rosnące od dłuższego czasu poczucie destabilizacji w kraju niekorzystnie wpłynęły na wizerunek parlamentu. Obecnie obie izby mają najgorsze notowania od początku kadencji. Ich działalność częściej spotyka się z dezaprobatą niż aprobatą społeczeństwa - inaczej niż przed kulminacyjną fazą ostatniego konfliktu. Połowa ankietowanych źle ocenia pracę Sejmu, a niespełna połowa krytycznie zapatruje się na działalność Senatu.

Na ocenach tych zaważył z pewnością konflikt angażujący najważniejsze instytucje w państwie. Z reguły powoduje on pogorszenie opinii o instytucjach będących w nim stronami.

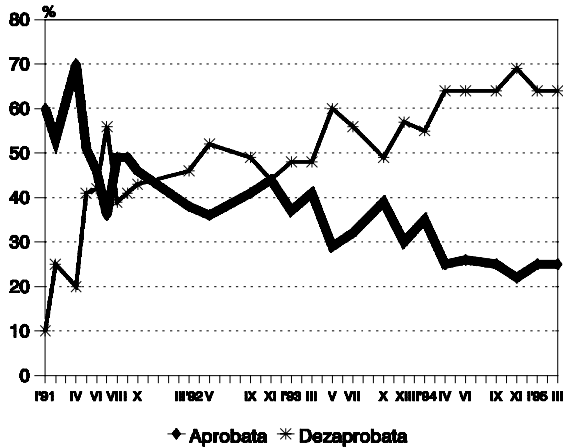
Być może też niekorzystny wpływ na ocenę parlamentu miał tryb ustalania składu nowego gabinetu przez rządzącą większość PSL i SLD, określane w mediach jako targi koalicyjne, sprowadzające się jedynie do rozład personalnych wśród polityków dotychczas sprawujących władzę.

Choć zwykle burze polityczne pogarszają opinie o wszystkich zaangażowanych w nie stronach, tym razem nie zmieniły się stabilne od kilku miesięcy oceny urzędu prezydenta. Jednak na tle innych instytucji władzy jego działalność oceniana jest najgorzej.

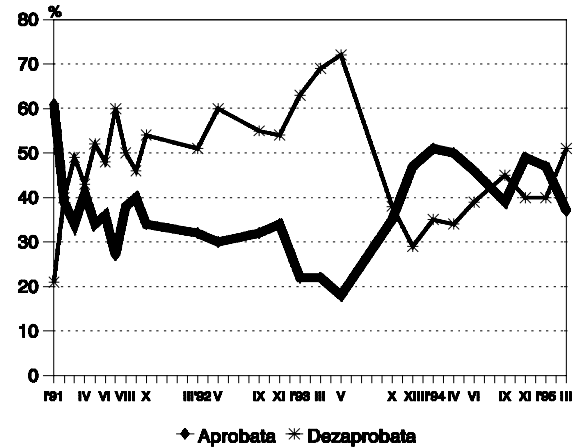
¹ Badanie "Aktualne problemy i wydarzenia" (58) zrealizowano w dniach 4-6 marca '95 na 1208-osobowej reprezentatywnej próbie losowej dorosłych mieszkańców Polski.

Oceniane instytucje i organizacje	Rodzaj oceny	Odsetki wskazań według terminów badań										Zmiany III-I '95
		1993			1994					1995		
		VII	X	XII	II	IV	VI	IX	XI	I	III	
Władze miasta/gminy respondenta	Aprobata	50	54	52	54	57	56	59	56	58	56	-2
	Dezaprobatą	33	24	32	32	28	29	24	27	25	29	+2
Rząd	Aprobata	23	-	-	51	50	49	42	47	41	-	-
	Dezaprobatą	63	-	-	33	32	35	38	39	45	-	-
Sejm	Aprobata	-	35	47	51	50	46	39	49	47	37	-10
	Dezaprobatą	-	38	29	35	34	39	45	40	40	51	+11
Senat	Aprobata	-	29	35	37	41	39	34	45	42	32	-10
	Dezaprobatą	-	39	33	41	36	38	43	37	39	48	+9
Prezydent	Aprobata	32	39	30	35	25	26	25	22	25	25	0
	Dezaprobatą	56	49	57	55	64	64	64	69	64	64	0
OPZZ	Aprobata	26	29	35	45	36	33	29	34	36	25	-11
	Dezaprobatą	38	36	31	32	34	37	36	36	35	37	+2
NSZZ "S"	Aprobata	26	28	25	40	33	29	30	37	43	33	-10
	Dezaprobatą	53	50	51	44	48	52	51	44	39	43	+4
Wojsko	Aprobata	70	75	77	79	76	75	74	73	75	72	-3
	Dezaprobatą	8	8	6	8	8	10	9	11	9	10	+1
Rzecznik Praw Obywatelskich	Aprobata	63	64	70	71	70	68	65	72	73	71	-2
	Dezaprobatą	15	11	7	11	9	10	11	8	8	8	0
Polskie Radio S.A.	Aprobata	-	-	-	-	-	-	-	-	-	84	-
	Dezaprobatą	-	-	-	-	-	-	-	-	-	6	-
Telewizja publiczna	Aprobata	-	-	66	69	69	69	66	67	71	72	+1
	Dezaprobatą	-	-	23	20	18	18	20	21	18	19	+1
Policja państwowa	Aprobata	68	65	68	66	57	62	56	63	66	57	-9
	Dezaprobatą	20	24	20	27	34	29	34	28	26	34	+8
Kościół	Aprobata	40	49	54	54	54	50	45	53	55	57	+2
	Dezaprobatą	49	42	34	37	36	38	45	39	35	33	-2
Sądy	Aprobata	-	-	45	51	49	45	48	52	51	45	-6
	Dezaprobatą	-	-	26	26	24	29	27	21	25	31	+6
NIK	Aprobata	34	37	42	51	46	45	49	52	56	52	-4
	Dezaprobatą	33	32	29	25	24	27	23	21	19	23	+4
Banki państwowe	Aprobata	-	-	36	43	40	42	42	45	49	42	-7
	Dezaprobatą	-	-	38	37	35	35	35	32	29	36	+7
Banki prywatne	Aprobata	-	-	19	27	21	19	21	24	27	18	-9
	Dezaprobatą	-	-	45	41	43	47	45	43	41	46	+5

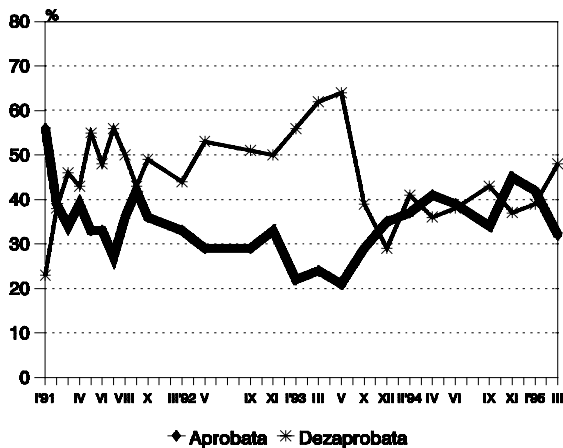
ZMIANY OPINII O PREZYDENCIE



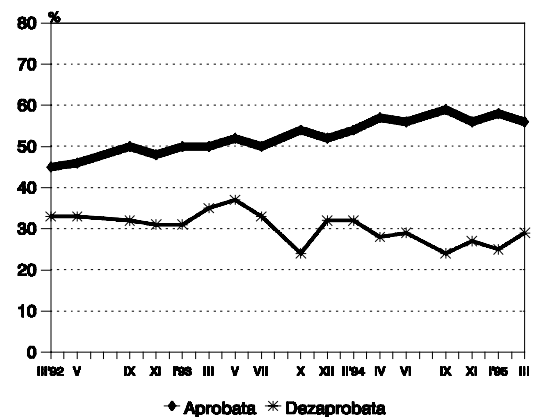
ZMIANY OPINII O SEJMIE



ZMIANY OPINII O SENACIE



ZMIANY OPINII O WŁADZACH MIASTA/GMINY RESPONDENTA



Względna trwałość ocen urzędu prezydenta dowodzi, że poparcie dla głowy państwa kształtuje się na dość niskim, ale stałym poziomie. Może to oznaczać, że społeczeństwo ma od dłuższego czasu sprecyzowane opinie w kwestii sprawowania urzędu przez Lecha Wałęsę. Mimo kontrowersji i burz zarówno jego zwolennicy, jak i przeciwnicy pozostają przy swoich ocenach.

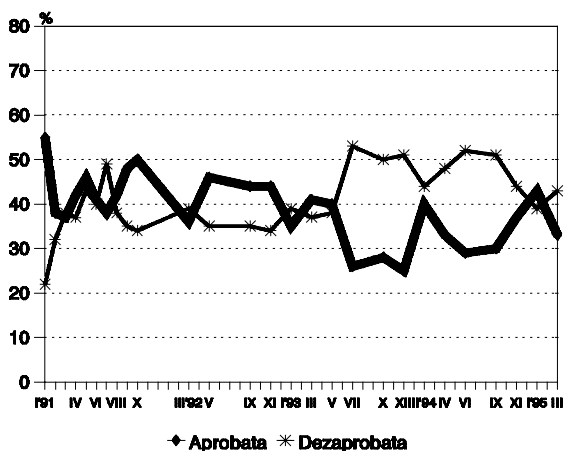
Na tle instytucji władzy centralnej niezmiennie pozytywnie wyróżniają się władze lokalne. Co prawda ostatnie dwa miesiące przyniosły nieznaczny spadek aprobaty ich działalności, jednak - biorąc pod uwagę skalę pogorszenia się ocen większości badanych instytucji - można go traktować jako chwilowe zaburzenie trendu.

Opinie o związkach zawodowych

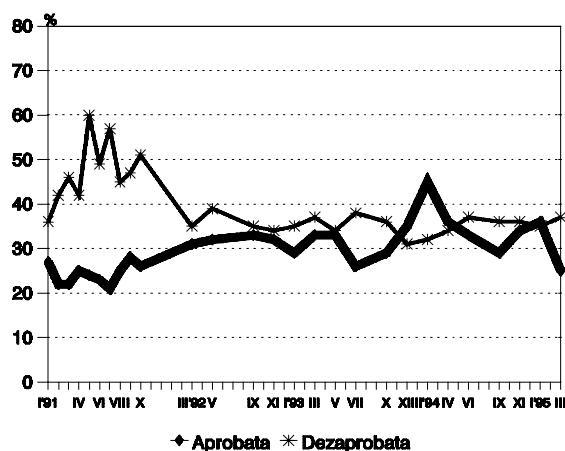
W ciągu ostatnich dwóch miesięcy wyraźnie obniżył się poziom akceptacji działalności związków zawodowych. Obecnie zarówno NSZZ "Solidarność", jak i OPZZ oceniane są mniej pochlebnie niż w styczniu, a w opiniach o nich przeważają głosy krytyczne. Być może przyczyniła się do tego mniejsza w ostatnim czasie aktywność związków, a przynajmniej brak spektakularnych akcji, które podchwyciłyby media. Nie wzrósł jednak znacząco społeczny krytycyzm wobec związków, a jedynie więcej osób nie ma wyrobionego poglądu na ich temat. Wciąż też lepiej oceniany jest NSZZ "Solidarność" niż OPZZ.

Spadek aprobaty "Solidarności" może być interpretowany jako powrót do poziomu ocen jej działalności sprzed głódówki związkowców - pracowników służby zdrowia, która to akcja przyniosła wyraźną poprawę społecznego wizerunku związku. Natomiast pogorszenie się ocen OPZZ może wynikać z faktu, iż jest on częścią SLD. Dlatego też gorsze opinie o parlamencie, w którym partia ta jest najliczniej reprezentowana, mogły wyrazić się także w mniejszej niż dotychczas aprobacie OPZZ.

ZMIANY OPINII O NSZZ "SOLIDARNOSC"

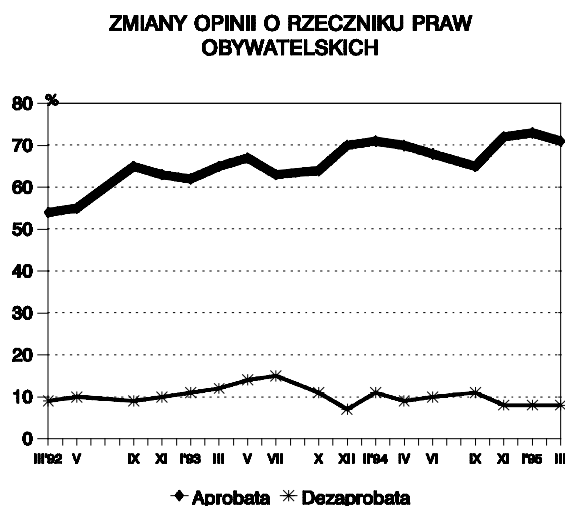
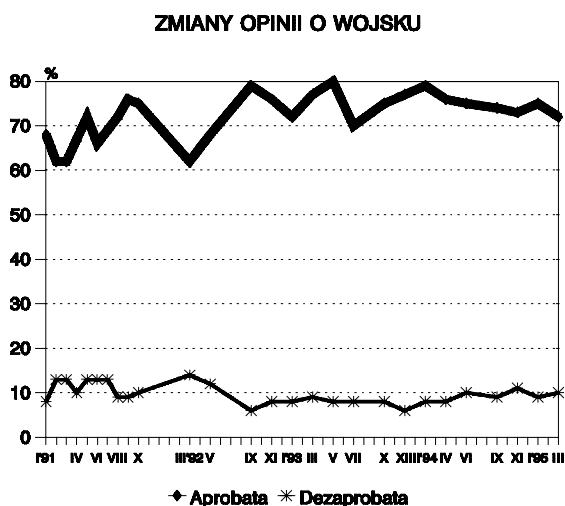


ZMIANY OPINII O OPZZ



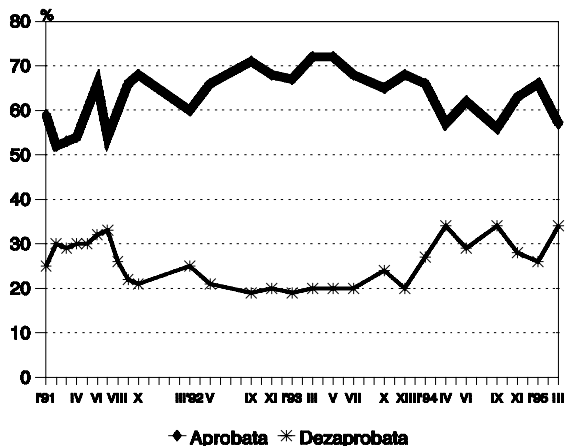
Opinie o instytucjach niepolitycznych

Spośród instytucji niepolitycznych największą akceptacją społeczną cieszy się Polskie Radio S.A., które pierwszy raz znalazło się w naszym rankingu. Zyskało ono wyraźnie większą aprobatę niż telewizja publiczna, zajmująca jedną z pierwszych pozycji. Nieodmiennie na czele utrzymują się także wojsko oraz rzecznik praw obywatelskich. Stosunkowo najmniej też zmienił się ich społeczny odbiór. Większość instytucji niepolitycznych (poza wymienionymi) oceniana jest natomiast gorzej niż przed dwoma miesiącami.

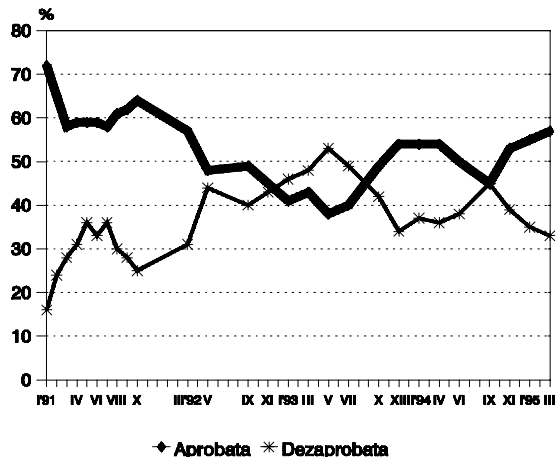


Najbardziej pogorszyły się notowania policji - piątej instytucji w naszym rankingu. Wyraźnie (o 9 punktów procentowych) zmniejszył się odsetek osób wyrażających się z aprobatą o jej pracy, prawie też o tyle samo (8 punktów) wzrósł odsetek badanych oceniających ją krytycznie.

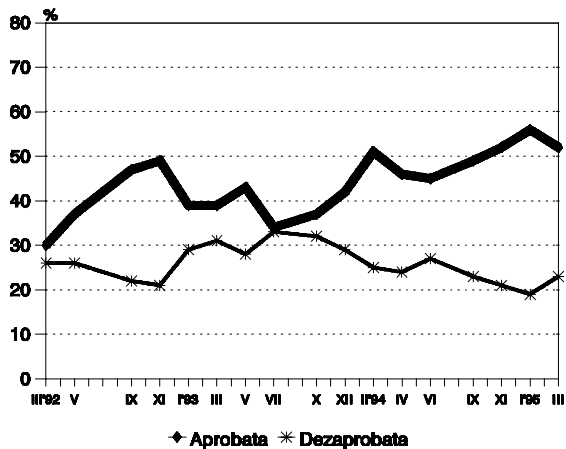
ZMIANY OPINII O POLICJI



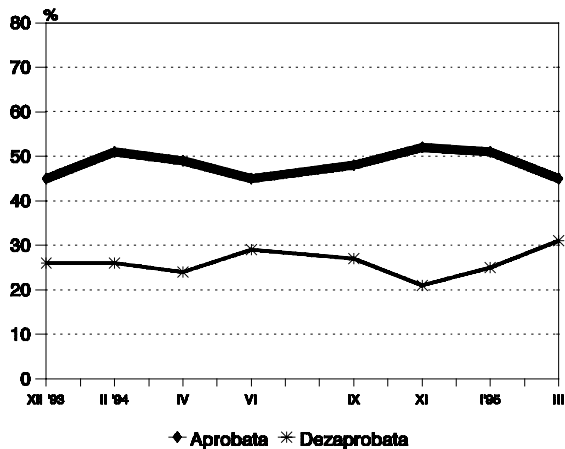
ZMIANY OPINII O KOSCIELE



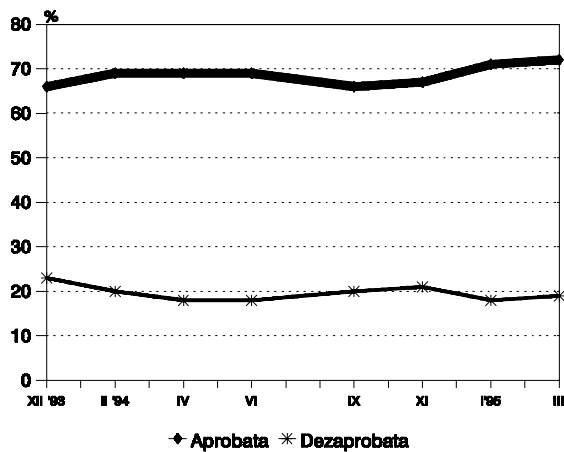
ZMIANY OPINII O NIK



ZMIANY OPINII O SADACH



ZMIANY OPINII O TELEWIZJI PUBLICZNEJ

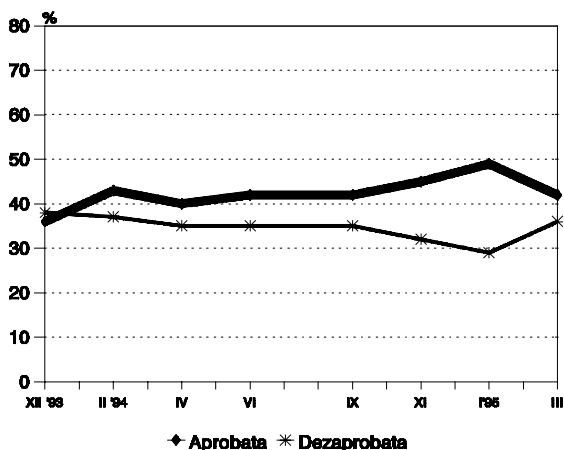


Wydarzenia ostatnich tygodni mogły utwierdzić opinię publiczną w przekonaniu, iż policja nie jest w stanie działać skutecznie. Doniesienia o coraz częstszych zamachach bombowych mogły nasilić poczucie zagrożenia i wzmocnić przekonanie o bezsilności policji i słabym jej przygotowaniu do walki z przestępczością zorganizowaną. Protest policjantów ujawnił katastrofalną sytuację materialną i permanentny brak podstawowych środków niezbędnych do pracy. Jej wizerunku nie poprawił też zapewne nie zakończony schwytaniem sprawców przypadek ograbienia funkcjonariuszy z broni i radiowozu, o czym szeroko informowała prasa. Korzystnym ocenom pracy policji nie służył też zapewne długotrwały konflikt polityczny związany z obsadą stanowiska komendanta głównego.

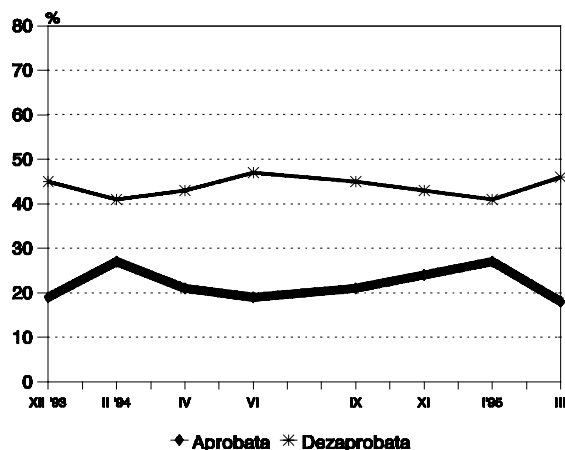
Wyraźnie wzrósł krytycyzm w ocenie działań wymiaru sprawiedliwości. Z aprobatą o pracy sądów wyraża się mniejszy (o 6 punktów procentowych) odsetek badanych niż w styczniu, o tyle samo wzrósł odsetek respondentów sądzących, że nie wypełniają one należycie swych zadań. Być może gorsze oceny sądownictwa związane są również ze wzrostem poczucia braku bezpieczeństwa wśród obywateli i płynącego stąd przekonania o niskiej skuteczności wymiaru sprawiedliwości. Rozpoczęcie procesu "łomiarza", który - jak dowodzi oskarżenie - dokonywał przestępstw będąc na przepustkach z więzienia, może sprzyjać takim ocenom.

Utrzymuje się niewielki, ale stały trend wzrostu aprobaty działalności Kościoła. W marcu jego działania akceptowało 57% ankietowanych, co jest najlepszym wynikiem od przeszło półtora roku.

ZMIANY OPINII O BANKACH PAŃSTWOWYCH



ZMIANY OPINII O BANKACH PRYWATNYCH



Nieodmiennie najgorzej w rankingu instytucji niepolitycznych wypadają banki - przede wszystkim prywatne. Ostatnie dwa miesiące wyraźnie niekorzystnie wpłynęły na ich ocenę. Obecnie pozytywne opinie o bankach państwowych pojawiały się tylko nieznacznie częściej niż krytyczne. Blisko połowa ankietowanych nie ma zaufania do banków prywatnych, natomiast ich działalność akceptuje niespełna jedna piąta badanych. Wydaje się, że niekorzystna atmosfera związana z funkcjonowaniem banków prywatnych nadal się utrzymuje, na co być może wpływa nie wyjaśniona do końca sprawa Agrobanku. W tym przypadku potwierdza się teza, że zaufanie zdobywa się trudno, a traci - tylko raz.

★

★ ★

Nie ulega wątpliwości, że zawirowania polityczne wpływają niekorzystnie na działalność instytucji publicznych. Wzrost poczucia niepewności i niepokoju oddziałuje na ich bardziej krytyczną ocenę. Ostatnie dwa miesiące wyraźnie negatywnie zaważyły na opiniach o większości badanych instytucji. Stosunkowo najbardziej pogorszył się społeczny wizerunek parlamentu oraz związków zawodowych. W analizowanym okresie odnotowaliśmy mniejszą aprobatę funkcjonowania banków. Wyraźnie gorzej wypadła ocena wymiaru sprawiedliwości, a przede wszystkim pracy policji.

A N E K S

PODZIAŁ NA REGIONY W BADANIACH CBOS

37 woj. sieradzkie
38 woj. skierniewickie

1. Region północny:

09 woj. elbląskie
10 woj. gdańskie
17 woj. koszalińskie
26 woj. olsztyńskie
39 woj. słupskie
41 woj. szczecińskie

2. Region zachodni:

11 woj. gorzowskie
12 woj. jeleniogórskie
20 woj. legnickie
45 woj. wałbrzyskie
47 woj. wrocławskie
49 woj. zielonogórskie

3. Region środkowozachodni:

05 woj. bydgoskie
13 woj. kaliskie
16 woj. konińskie
21 woj. leszczyńskie
29 woj. pilskie
32 woj. poznańskie
44 woj. toruńskie
46 woj. wrocławskie

4. Region środkowy:

01 woj. warszawskie
07 woj. ciechanowski
24 woj. łódzkie
30 woj. piotrkowskie
31 woj. płockie
34 woj. radomskie

5. Region wschodni:

02 woj. bielsko-podlaskie
03 woj. białostockie
06 woj. chełmskie
22 woj. lubelskie
23 woj. łomżyńskie
28 woj. ostrołęckie
36 woj. siedleckie
40 woj. suwalskie
48 woj. zamojskie

6. Region południowo-wschodni:

15 woj. kieleckie
18 woj. krakowskie
19 woj. krośnieńskie
25 woj. nowosądeckie
33 woj. przemyskie
35 woj. rzeszowskie
42 woj. tarnobrzeskie
43 woj. tarnowskie

7. Region południowo-zachodni:

04 woj. bielskie
08 woj. częstochowskie
14 woj. katowickie
27 woj. opolskie

Tabela 1. Czy, Pana(i) zdaniem, działalność Sejmu dobrze służy społeczeństwu?
(%)

	Tak	Nie	Trudno powiedzieć	Liczba osób
Ogółem	37	51	12	1208
Płeć				
Mężczyźni	38	54	8	579
Kobiety	35	49	16	629
Wiek				
do 24 lat	28	56	15	122
25-34	41	48	10	199
35-44	36	55	8	307
45-54	36	53	11	203
55-64	39	50	11	179
65 lat i więcej	37	42	21	198
Miejsce zamieszkania				
Wieś	36	48	16	479
Miasto do 20 tys.	41	52	7	137
od 21 do 100 tys.	33	55	12	234
101-500 tys.	38	53	9	200
501 tys. i więcej mieszk.	38	51	10	159
Region				
Północny	45	46	8	122
Zachodni	39	51	10	134
Środkowozachodni	40	50	9	174
Środkowy	34	52	13	219
Wschodni	32	50	19	159
Południowo-wschodni	31	57	12	198
Południowo-zachodni	38	49	13	202
Wykształcenie				
Podstawowe	31	49	20	423
Zasadnicze zawodowe	34	58	9	334
Średnie	43	48	9	362
Wyższe	50	49	1	89
Grupa społ.-zaw. pracujący				
Kadra kier., inteligencja	46	48	5	79
Prac. umysł. niż. szczebla	45	43	12	94
Pracownicy fiz. - umysł.	27	59	14	47
Robotnicy wykwalifikowani	32	61	7	145
Robotnicy niewykwalifik.	26	63	11	58
Rolnicy	34	55	11	112
Prywatni przedsiębiorcy	35	60	5	70
Bierni zawodowo				
Renciści i emeryci	39	45	15	404
Uczniowie i studenci	34	59	7	32
Bezrobotni	29	55	16	101
Gospodynie domowe i inni	42	37	22	64
Pracujący poza rolnictwem				
Sfera budżetowa	34	57	9	118
Sektor państwowy	35	54	11	165
Sektor prywatny	40	55	5	199
Spółdzielczość	29	56	15	25
Dochody na jedną osobę				
Poniżej 125 zł	35	53	13	290
125 - 199	32	55	13	219
200 - 274	37	49	13	336
275 - 324	34	52	14	136
325 i powyżej	46	47	7	203
Ocena własnych war. mater.				
Złe	34	53	13	466
Średnie	35	52	13	540
Dobre	48	45	7	202
Udział w prakt. religijnych				
Kilka razy w tygodniu	26	59	16	82
Raz w tygodniu	36	53	12	699
Kilka razy w roku	36	49	15	296
W ogóle nie uczestniczy	50	42	8	131
Poglądy polityczne				
Lewica	56	38	6	258
Centrum	38	51	11	369
Prawica	24	69	7	284
Trudno powiedzieć	31	45	24	291

Tabela 2. Czy, Pana(i) zdaniem, działalność Senatu dobrze służy społeczeństwu?
(%)

	Tak	Nie	Trudno powiedzieć	Liczba osób
Ogółem	32	48	20	1208
Płeć				
Mężczyźni	33	53	14	579
Kobiety	31	44	25	629
Wiek				
do 24 lat	28	51	21	122
25-34	36	47	18	199
35-44	33	51	16	307
45-54	29	51	20	203
55-64	33	54	13	179
65 lat i więcej	32	38	31	198
Miejsce zamieszkania				
Wieś	30	47	23	479
Miasto do 20 tys.	34	47	18	137
od 21 do 100 tys.	32	46	22	234
101-500 tys.	34	52	14	200
501 tys. i więcej mieszk.	35	53	12	159
Region				
Północny	34	48	18	122
Zachodni	32	45	23	134
Środkowozachodni	36	47	17	174
Środkowy	30	52	18	219
Wschodni	29	45	26	159
Południowo-wschodni	29	54	17	198
Południowo-zachodni	35	44	20	202
Wykształcenie				
Podstawowe	28	45	26	423
Zasadnicze zawodowe	30	54	16	334
Średnie	35	46	19	362
Wyższe	42	52	6	89
Grupa społ.-zaw. pracujący				
Kadra kier., inteligencja	42	47	11	79
Prac. umysł. niż. szczebla	36	45	19	94
Pracownicy fiz. - umysł.	31	54	15	47
Robotnicy wykwalifikowani	29	59	13	145
Robotnicy niewykwalifik.	23	51	26	58
Rolnicy	30	56	14	112
Prywatni przedsiębiorcy	26	52	22	70
Bierni zawodowo				
Renciści i emeryci	34	43	23	404
Uczniowie i studenci	39	51	10	32
Bezrobotni	25	51	24	101
Gospodynie domowe i inni	35	39	27	64
Pracujący poza rolnictwem				
Sfera budżetowa	34	49	16	118
Sektor państwowy	31	50	19	165
Sektor prywatny	32	54	14	199
Spółdzielczość	22	47	32	25
Dochody na jedną osobę				
Poniżej 125 zł	29	51	20	290
125 - 199	29	49	22	219
200 - 274	33	45	22	336
275 - 324	35	47	18	136
325 i powyżej	37	50	13	203
Ocena własnych war. mater.				
Złe	30	48	22	466
Średnie	31	49	20	540
Dobre	39	49	12	202
Udział w prakt. religijnych				
Kilka razy w tygodniu	28	51	21	82
Raz w tygodniu	32	49	18	699
Kilka razy w roku	33	44	23	296
W ogóle nie uczestniczy	30	53	18	131
Poglądy polityczne				
Lewica	39	44	17	258
Centrum	37	47	16	369
Prawica	26	60	14	284
Trudno powiedzieć	27	44	30	291

Tabela 3. Czy, Pana(i) zdaniem, działalność prezydenta Lecha Wałęsy dobrze służy społeczeństwu?

	(%)			
	Tak	Nie	Trudno powiedzieć	Liczba osób
Ogółem	25	64	11	1206
Płeć				
Mężczyźni	28	65	7	578
Kobiety	22	64	14	628
Wiek				
do 24 lat	20	60	19	122
25-34	20	70	10	199
35-44	24	67	9	306
45-54	26	67	7	203
55-64	27	64	8	179
65 lat i więcej	31	56	13	197
Miejsce zamieszkania				
Wieś	23	64	13	477
Miasto do 20 tys.	30	60	10	137
od 21 do 100 tys.	27	63	10	234
101-500 tys.	22	68	10	200
501 tys. i więcej mieszk.	27	66	7	159
Region				
Północny	22	70	8	122
Zachodni	24	70	6	133
Środkowo-zachodni	20	73	6	173
Środkowy	25	64	11	219
Wschodni	24	62	14	159
Południowo-wschodni	31	57	12	198
Południowo-zachodni	25	60	15	202
Wykształcenie				
Podstawowe	24	62	14	422
Zasadnicze zawodowe	26	66	8	333
Średnie	26	66	8	362
Wyższe	22	67	12	89
Grupa społ.-zaw. pracujący				
Kadra kier., inteligencja	19	69	13	79
Prac.umysł.niż.szczebła	15	75	10	94
Pracownicy fiz.- umysł.	25	60	15	47
Robotnicy wykwalifikowani	21	75	4	145
Robotnicy niewykwalifik.	26	70	4	58
Rolnicy	25	63	11	112
Prywatni przedsiębiorcy	43	48	9	70
Bierni zawodowo				
Renciści i emeryci	27	61	12	403
Uczniowie i studenci	16	63	21	32
Bezrobotni	19	68	13	101
Gospodynie domowe i inni	34	56	10	64
Pracujący poza rolnictwem				
Sfera budżetowa	25	63	12	118
Sektor państwowy	19	75	6	165
Sektor prywatny	30	63	7	199
Spółdzielczość	16	75	10	25
Dochody na jedną osobę				
Poniżej 125 zł	23	67	10	289
125 - 199	25	67	9	219
200 - 274	23	64	13	336
275 - 324	32	55	13	136
325 i powyżej	27	67	7	203
Ocena własnych war. mater.				
Złe	25	65	10	464
Średnie	22	67	12	540
Dobre	33	57	10	202
Udział w prakt. religijnych				
Kilka razy w tygodniu	32	57	11	82
Raz w tygodniu	25	64	11	697
Kilka razy w roku	26	63	11	296
W ogóle nie uczestniczy	16	75	9	131
Poglądy polityczne				
Lewica	13	84	4	257
Centrum	23	67	10	368
Prawica	46	48	7	284
Trudno powiedzieć	19	60	21	291

Tabela 4. Czy, Pana(i) zdaniem, działalność Kościoła rzymskokatolickiego dobrze służy społeczeństwu?

	(%)			Liczba osób
	Tak	Nie	Trudno powiedzieć	
Ogółem	57	33	10	1208
Płeć				
Mężczyźni	55	36	9	579
Kobiety	58	31	11	629
Wiek				
do 24 lat	55	28	17	122
25-34	50	42	8	199
35-44	47	43	10	307
45-54	53	37	10	203
55-64	69	24	7	179
65 lat i więcej	72	17	11	198
Miejsce zamieszkania				
Wieś	66	25	9	479
Miasto do 20 tys.	60	30	10	137
od 21 do 100 tys.	49	41	9	234
101-500 tys.	45	41	14	200
501 tys. i więcej mieszk.	50	41	9	159
Region				
Północny	45	40	15	122
Zachodni	61	31	8	134
Środkowo-zachodni	59	34	7	174
Środkowy	48	42	10	219
Wschodni	67	24	9	159
Południowo-wschodni	67	26	7	198
Południowo-zachodni	50	35	15	202
Wykształcenie				
Podstawowe	66	23	11	423
Zasadnicze zawodowe	54	38	8	334
Średnie	49	38	12	362
Wyższe	50	43	7	89
Grupa społ.-zaw. pracujący				
Kadra kier., inteligencja	48	45	7	79
Prac.umysł.niż.szczebła	38	58	4	94
Pracownicy fiz.- umysł.	35	40	25	47
Robotnicy wykwalifikowani	47	44	9	145
Robotnicy niewykwalifik.	56	28	16	58
Rolnicy	72	19	9	112
Prywatni przedsiębiorcy	50	42	8	70
Bierni zawodowo				
Renciści i emeryci	66	24	10	404
Uczniowie i studenci	43	19	39	32
Bezrobotni	54	38	9	101
Gospodynie domowe i inni	65	28	6	64
Pracujący poza rolnictwem				
Sfera budżetowa	53	40	7	118
Sektor państwowy	44	46	10	165
Sektor prywatny	47	44	9	199
Spółdzielczość	32	45	23	25
Dochody na jedną osobę				
Poniżej 125 zł	60	31	10	290
125 - 199	58	30	12	219
200 - 274	54	35	11	336
275 - 324	62	30	8	136
325 i powyżej	50	41	10	203
Ocena własnych war. mater.				
Złe	58	32	10	466
Średnie	56	32	11	540
Dobre	54	38	8	202
Udział w prakt. religijnych				
Kilka razy w tygodniu	79	12	9	82
Raz w tygodniu	66	25	9	699
Kilka razy w roku	43	44	13	296
W ogóle nie uczestniczy	22	64	14	131
Poglądy polityczne				
Lewica	43	46	11	258
Centrum	59	32	9	369
Prawica	68	27	5	284
Trudno powiedzieć	55	28	17	291

Tabela 5. Czy, Pana(i) zdaniem, działalność NSZZ "Solidarność" dobrze służy społeczeństwu?

	(%)			
	Tak	Nie	Trudno powiedzieć	Liczba osób
Ogółem	33	43	24	1208
Płeć				
Mężczyźni	35	45	20	579
Kobiety	32	41	28	629
Wiek				
do 24 lat	28	35	38	122
25-34	36	40	24	199
35-44	29	50	21	307
45-54	37	40	23	203
55-64	38	45	17	179
65 lat i więcej	32	40	28	198
Miejsce zamieszkania				
Wieś	33	39	28	479
Miasto do 20 tys.	38	41	21	137
od 21 do 100 tys.	29	43	28	234
101-500 tys.	35	46	19	200
501 tys. i więcej mieszk.	34	51	15	159
Region				
Północny	36	44	19	122
Zachodni	31	51	19	134
Środkowo-zachodni	34	49	17	174
Środkowy	35	44	21	219
Wschodni	30	35	35	159
Południowo-wschodni	35	40	25	198
Południowo-zachodni	29	41	30	202
Wykształcenie				
Podstawowe	31	40	30	423
Zasadnicze zawodowe	36	41	23	334
Średnie	34	46	20	362
Wyższe	28	55	17	89
Grupa społ.-zaw. pracujący				
Kadra kier., inteligencja	33	54	13	79
Prac. umysł. niż. szczebla	20	59	20	94
Pracownicy fiz. - umysł.	42	37	21	47
Robotnicy wykwalifikowani	32	40	27	145
Robotnicy niewykwalifik.	35	51	13	58
Rolnicy	33	42	25	112
Prywatni przedsiębiorcy	40	34	26	70
Bierni zawodowo				
Renciści i emeryci	30	46	24	404
Uczniowie i studenci	39	33	28	32
Bezrobotni	38	32	29	101
Gospodynie domowe i inni	39	25	36	64
Pracujący poza rolnictwem				
Sfera budżetowa	36	48	16	118
Sektor państwowy	33	49	17	165
Sektor prywatny	32	42	27	199
Spółdzielczość	14	54	32	25
Dochody na jedną osobę				
Poniżej 125 zł	34	39	27	290
125 - 199	34	44	22	219
200 - 274	30	43	27	336
275 - 324	42	43	16	136
325 i powyżej	32	50	18	203
Ocena własnych war. mater.				
Złe	36	41	23	466
Średnie	30	44	26	540
Dobre	33	45	22	202
Udział w prakt. religijnych				
Kilka razy w tygodniu	38	43	19	82
Raz w tygodniu	35	40	25	699
Kilka razy w roku	32	44	24	296
W ogóle nie uczestniczy	22	59	19	131
Poglądy polityczne				
Lewica	24	64	12	258
Centrum	35	41	24	369
Prawica	47	35	18	284
Trudno powiedzieć	26	34	40	291

Tabela 6. Czy, Pana(i) zdaniem, działalność związków zawodowych skupionych w OPZZ dobrze służy społeczeństwu?

	(%)			
	Tak	Nie	Trudno powiedzieć	Liczba osób
Ogółem	25	37	38	1206
Płeć				
Mężczyźni	26	41	32	578
Kobiety	23	34	43	628
Wiek				
do 24 lat	23	30	47	122
25-34	21	38	41	199
35-44	24	45	31	307
45-54	24	40	36	203
55-64	28	40	32	179
65 lat i więcej	29	24	47	196
Miejsce zamieszkania				
Wieś	27	29	43	478
Miasto do 20 tys.	34	28	38	137
od 21 do 100 tys.	22	38	40	234
101-500 tys.	19	53	29	199
501 tys. i więcej mieszk.	21	49	30	159
Region				
Północny	28	36	36	122
Zachodni	22	40	38	134
Środkowo-zachodni	31	35	34	174
Środkowy	22	41	37	218
Wschodni	24	32	44	159
Południowo-wschodni	22	38	40	198
Południowo-zachodni	25	38	37	202
Wykształcenie				
Podstawowe	26	29	45	421
Zasadnicze zawodowe	24	39	37	334
Średnie	26	38	35	362
Wyższe	15	65	20	89
Grupa społ.-zaw. pracujący				
Kadra kier., inteligencja	16	60	24	79
Prac. umysł. niż. szczebla	25	41	34	94
Pracownicy fiz. - umysł.	30	30	40	47
Robotnicy wykwalifikowani	25	45	29	145
Robotnicy niewykwalifik.	34	33	34	58
Rolnicy	24	37	39	112
Prywatni przedsiębiorcy	18	36	46	70
Bierni zawodowo				
Renciści i emeryci	27	33	40	403
Uczniowie i studenci	20	41	38	32
Bezrobotni	21	38	40	101
Gospodynie domowe i inni	23	23	54	64
Pracujący poza rolnictwem				
Sfera budżetowa	25	48	26	118
Sektor państwowy	24	45	31	165
Sektor prywatny	25	39	36	199
Spółdzielczość	13	36	52	25
Dochody na jedną osobę				
Poniżej 125 zł	25	33	41	290
125 - 199	28	38	35	218
200 - 274	26	32	42	336
275 - 324	29	42	29	136
325 i powyżej	19	48	33	203
Ocena własnych war. mater.				
Złe	23	38	38	466
Średnie	26	35	39	539
Dobre	25	42	34	201
Udział w prakt. religijnych				
Kilka razy w tygodniu	25	36	39	82
Raz w tygodniu	25	35	40	698
Kilka razy w roku	24	41	36	295
W ogóle nie uczestniczy	25	43	32	131
Poglądy polityczne				
Lewica	37	41	22	258
Centrum	23	41	36	368
Prawica	24	44	32	284
Trudno powiedzieć	17	25	58	290