



CENTRUM BADANIA OPINII SPOŁECZNEJ

SEKRETARIAT 629 - 35 - 69, 628 - 37 - 04 UL. ŻURAWIA 4A, SKR. PT.24
ZESPÓŁ REALIZACJI 00 - 503 W A R S Z A W A
BADAŃ 621 - 07 - 57, 628 - 90 - 17 TELEFAX 629 - 40 - 89
INTERNET: <http://www.cbos.pl> E-mail: sekretariat@cbos.pl

BS/81/68/95

OPINIE O TELEWIZJI PUBLICZNEJ

KOMUNIKAT Z BADAŃ

WARSZAWA, KWIECIEŃ '95

PRZEDRUK MATERIAŁÓW CBOS W CAŁOŚCI LUB W CZĘŚCI ORAZ WYKORZYSTANIE DANYCH EMPIRYCZNYCH
JEST DOZWOLONE WYŁĄCZNIE Z PODANIEM ŹRÓDŁA

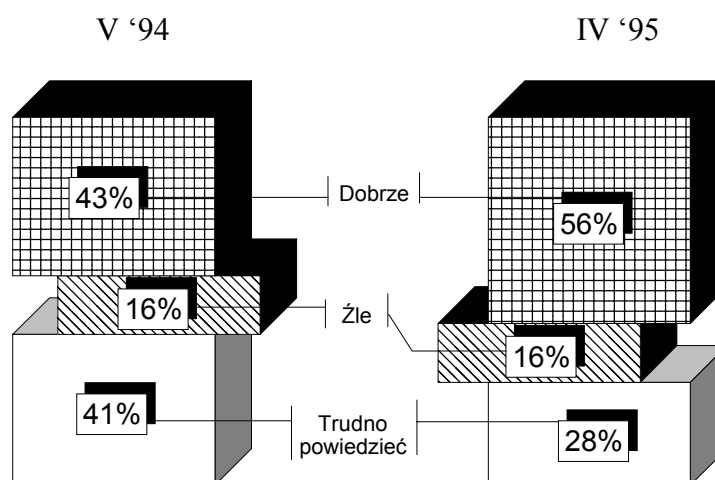
Minęło prawie półtora roku od nadania Telewizji Polskiej statusu telewizji publicznej i objęcia jej kierownictwa przez Wiesława Walendziaka. W ostatnich tygodniach docierały do społeczeństwa krytyczne głosy pod adresem władz telewizji, pojawiły się nawet zarzuty, że Wiesław Walendziak źle kieruje telewizją publiczną i nie przestrzega postanowień KRRiTV. Krytykowano program telewizyjny, zwłaszcza audycje informujące o pracy rządu oraz kwestię prezentacji na antenie różnych opcji politycznych. Interesowało nas, czy telewidzowie dostrzegają sporne problemy dotyczące zagadnień programowych i jak oceniają zmiany zachodzące w Telewizji Polskiej S.A.¹.

Ocena kierownictwa TVP i zmian w programie

Większość odbiorców pozytywnie ocenia poczynania Wiesława Walendziaka. Od maja ubiegłego roku nastąpił wzrost poziomu akceptacji jego działalności jako szefa TVP S.A. Odsetek ocen negatywnych utrzymał się na tym samym poziomie.

¹ Badanie „Aktualne problemy i wydarzenia” (59) zrealizowano w dniach 30 marca - 3 kwietnia '95 na 1145-osobowej reprezentatywnej próbie losowej dorosłych mieszkańców Polski.

RYS. 1. OD PONAD ROKU WIESŁAW WALENDZIAK JEST SZEFEM TVP. CZY OGLĄDAJĄC TELEWIZJĘ MA PAN(I) WRAŻENIE, ŻE KIERUJE ON TELEWIZJĄ DOBRZE CZY TEŻ ŹLE?*



* W maju '94 pytanie zaczynało się od słów: „Od kilku miesięcy...”.

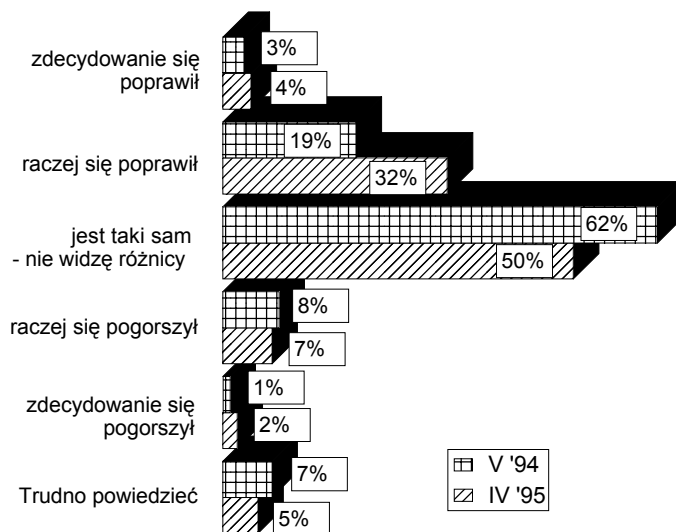
Nieco częściej niż pozostali pozytywnie oceniają szefa telewizji pracownicy fizyczno-umysłowi (69%), robotnicy niewykwalifikowani (63%) i respondenci deklarujący prawicowe poglądy polityczne (64%). Inne cechy socjodemograficzne ankietowanych w zasadzie nie różnicują deklarowanych ocen pozytywnych.

Wyraźniejsze są różnicowania ocen negatywnych. Najkrytyczniej postrzegają szefa telewizji mieszkańcy wielkich miast (26%), respondenci z wyższym wykształceniem (25%), kadra kierownicza i inteligencja (30%), osoby osiągające najwyższe dochody (28%) oraz badani o lewicowej orientacji politycznej (27%).

Znaczna część (28%) ankietowanych deklaruje brak wyrobionego zdania o kierownictwie telewizji. Może to oznaczać, że osoba Wiesława Walendziaka nie budzi specjalnych emocji ani zainteresowania społecznego.

Ocena kierownictwa telewizji współwystępuje, co oczywiste, z postrzeganiem zmian programowych wprowadzonych przez nową ekipę. Ponad trzy czwarte pozytywnie oceniających te zmiany uważa, że szef TVP dobrze kieruje telewizją. Dwie piąte spośród tych, którzy stwierdzają pogorszenie się programu telewizyjnego, ma odmienne zdanie na ten temat.

RYS. 2. CZY W CIĄGU OSTATNIEGO ROKU PROGRAM TELEWIZYJNY:*



* W maju '94 pytanie zaczynało się od słów: „Czy w ciągu ostatnich kilku miesięcy...”.

Połowa ankietowanych w ogóle nie ocenia nadawanego programu telewizyjnego w kategoriach jakichkolwiek zmian. Co trzeci respondent (36%) sądzi, że zaobserwowane zmiany są korzystne dla ogólnego wizerunku telewizji, co dziesiąty jest przeciwnego zdania i uważa, że program telewizyjny się pogorszył.

Badanych, którzy zaobserwowali jakiegokolwiek zmiany w programie telewizyjnym (ogółem 513 osób), prosiliśmy o uzasadnienie swojej oceny w odpowiedzi na pytanie otwarte: "Dlaczego Pan(i) sądzi, że program telewizyjny poprawił się lub pogorszył?"². Oceny pozytywne motywowano następująco:

- różnorodność, urozmaicenie programów (31%),
- dużo dobrych, interesujących filmów (23%),
- wiarygodność, rzetelność relacji i pluralizm prezentowanych stanowisk i poglądów (22%),
- interesujące programy publicystyczne, informacje o pracy rządu, Sejmu i życiu codziennym (19%),
- dużo dobrej rozrywki (14%),
- ciekawe programy edukacyjne i dokumentalne (6%).

² Kategorie uzasadnień zostały sporządzone *post factum*, na podstawie swobodnych wypowiedzi ankietowanych.

Uwagi krytyczne pod adresem programu telewizyjnego zawierały m.in. takie argumenty:

- nudne, nieciekawe, mało wartościowe programy (6%),
- zbyt dużo reklam (5%),
- nieatrakcyjne, stare filmy (5%),
- nierzetelne, stronnicze informacje, fałszywy obraz rzeczywistości (4%),
- nieodpowiednie godziny nadawania atrakcyjnych programów (3%),
- nudna publicystyka, "gadające głowy" (2%),
- zbyt dużo gwałtu i przemocy (2%).

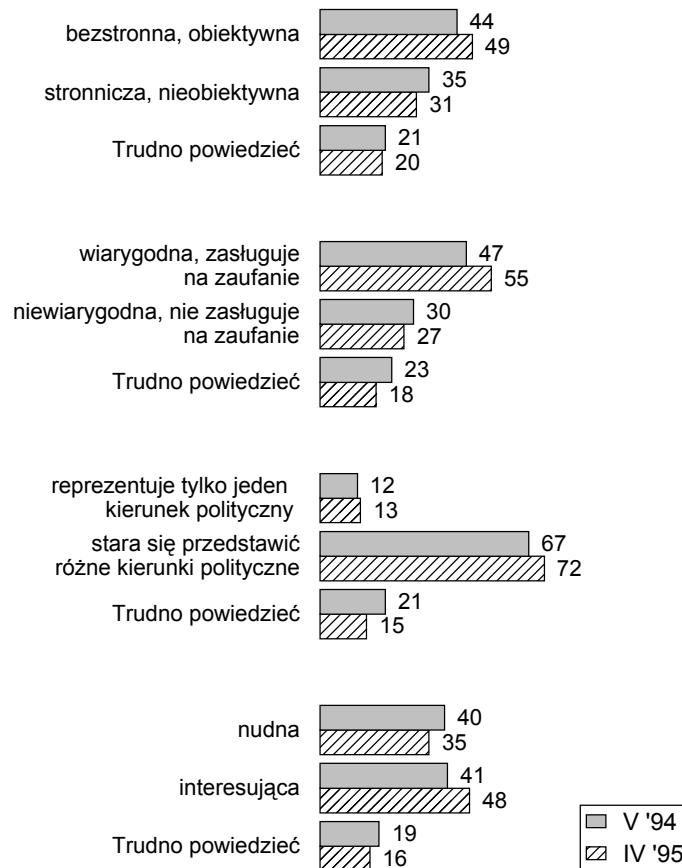
Opinie o telewizji publicznej

Większość badanych dobrze ocenia telewizję publiczną, a zwiększenie się w ciągu ostatniego roku odsetka ocen pozytywnych odczytać można jako wzrost aprobaty zmian dokonujących się w telewizji (por. rys. 3).

Zdecydowana większość badanych jest zdania, że telewizja stara się przedstawiać różne opcje polityczne. Ponad połowa respondentów uznała TVP S.A. za instytucję godną zaufania, a blisko połowa - za obiektywną. Przekonanie takie umocniło się w ostatnim roku.

Bezstronność i obiektywizm telewizji najczęściej zauważają osoby najmłodsze, do 24 roku życia (60%) oraz ankietowani deklarujący prawicowe sympatie polityczne. Stronniczość zarzucają telewizji przede wszystkim badani o poglądach lewicowych oraz osoby w wieku 45-54 lata. Co piąty respondent nie ma wyrobionego zdania na temat obiektywizmu poszczególnych programów.

RYS. 3. CZY, PANA(I) ZDANIEM, TELEWIZJA POLSKA JEST:



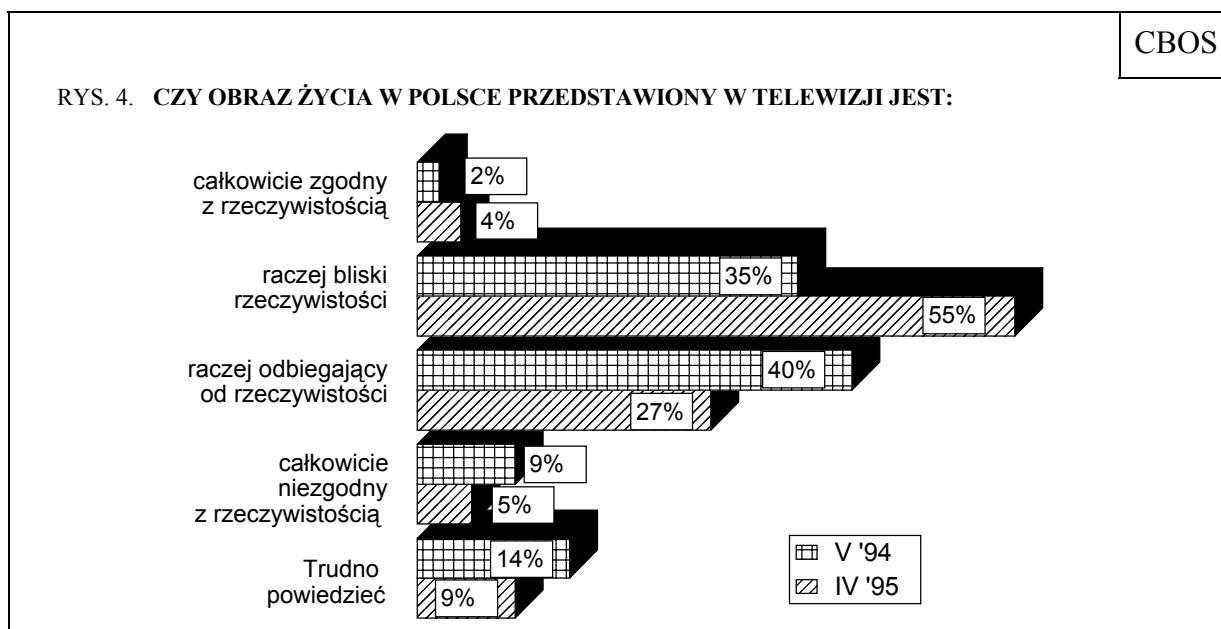
Orientacja polityczna ankietowanych wykazuje również związek z oceną wiarygodności telewizji: sympatycy prawicy (63%) częściej niż zwolennicy lewicy (46%) wyrażają pogląd, że telewizja jest wiarygodna i zasługuje na zaufanie. Przeciwnego zdania jest co trzeci zwolennik lewicy (36%) i co czwarty (25%) respondent o poglądach prawicowych.

Co ciekawe, orientacja polityczna badanych nie różnicuje ich opinii o kreowanym przez telewizję obrazie życia politycznego w kraju. Respondenci - bez względu na sympatie polityczne - są w większości zgodni co do tego, że studio telewizyjne w jednakowym stopniu umożliwia prezentację różnych opcji politycznych.

Opinie o atrakcyjności audycji telewizyjnych są podzielone: blisko połowa respondentów (48%) ocenia programy I i II TVP jako interesujące, ale dla co trzeciego (35%) telewizja jest nudna. Poglądy na ten temat nie wykazują związku z cechami społecznymi badanych.

Telewizyjny obraz życia w Polsce

W ciągu ostatniego roku poprawił się wizerunek telewizji jako przekaźnika wiedzy i informacji o życiu codziennym Polaków. W maju '94 blisko połowa badanych uznała telewizyjny obraz naszego kraju za niezgodny z rzeczywistością, a co trzeci respondent wyrażał przeciwną opinię. Obecnie większość (59%) ankietowanych ocenia, że telewizyjny obraz życia w Polsce jest bliski rzeczywistości. Odmienne zdanie ma co trzeci odbiorca programów telewizyjnych.



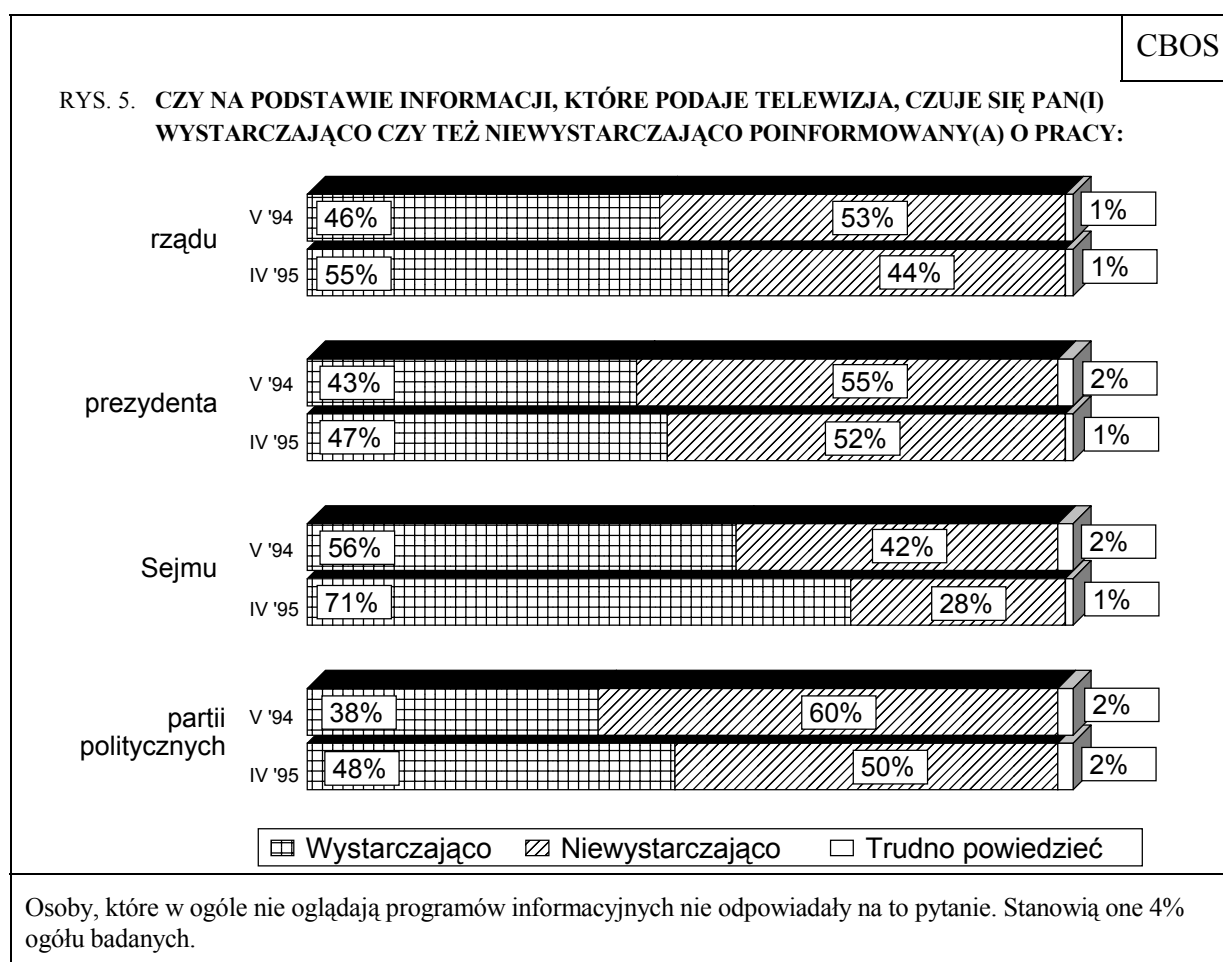
Zgodność telewizyjnego i rzeczywistego obrazu polskiej codzienności najczęściej postrzegają osoby w wieku 25-34 lata, wykształcone (71%) oraz kadra kierownicza i inteligencja (75%).

Na korzyść telewizyjnego przekazu wiadomości o Polsce przemawia fakt, że systematyczni (oglądający codziennie) odbiorcy programów informacyjnych częściej niż pozostali są zdania, że telewizja przekazuje realistyczny obraz życia w kraju i mniej krytycznie oceniają przekazywanie informacji o Polsce³.

³ Zależność między oceną telewizyjnego przekazu informacji o życiu w Polsce a częstością oglądania programów informacyjnych określa V Cramera = 0.30

Opinie o programach informacyjnych

Zdecydowana większość ankietowanych (84%) przynajmniej kilka razy w tygodniu ogląda jeden z programów informacyjnych Telewizji Polskiej: „Wiadomości”, „Panoramę”, „Teleexpress”, ponad połowa (56%) społeczeństwa zaś - codziennie. Systematycznymi odbiorcami są przede wszystkim respondenci deklarujący zainteresowanie polityką⁴. Można więc przypuszczać, że dla wielu widzów programy informacyjne stanowią ważne źródło wiedzy o wydarzeniach politycznych. Ankietowanych zapytaliśmy, czy - biorąc pod uwagę wiadomości przekazywane przez telewizję - czują się wystarczająco poinformowani o pracy rządu, prezydenta, Sejmu, partii politycznych.



⁴ Związek między deklarowanym zainteresowaniem polityką a częstością oglądania programów informacyjnych określa V Cramera = 0.28.

Większość badanych czuje się wystarczająco poinformowana o pracy Sejmu i rządu. Relatywnie najbardziej wzrosło poczucie dostatecznego poinformowania o pracy naszego parlamentu, najmniej - o działalności prezydenta. W każdym przypadku jednak odbiorcy programów informacyjnych są lepiej zorientowani w pracach najwyższych władz i partii politycznych niż przed rokiem. Ciągłe jednak ponad połowa respondentów sądzi, że jest niewystarczająco informowana o działalności prezydenta i partii politycznych. Może to sugerować, że - w opinii badanych - telewizja poświęca więcej uwagi jednym instytucjom władzy niż drugim.

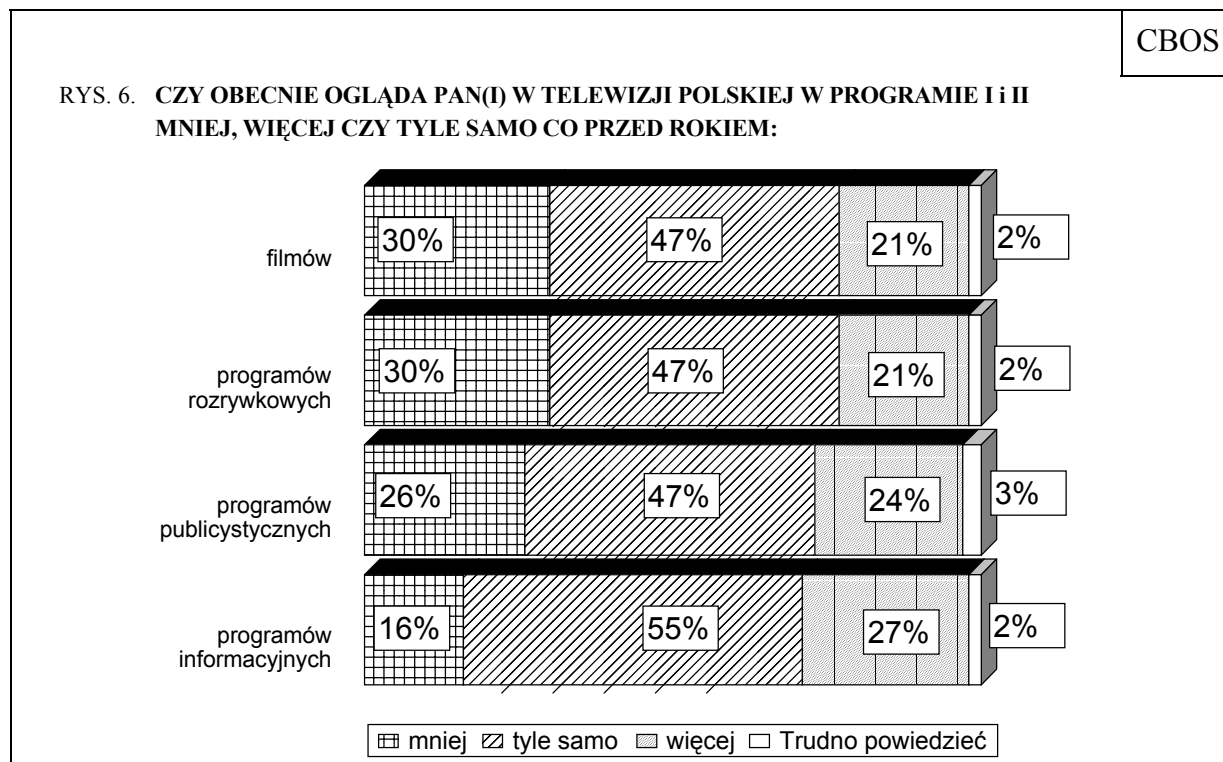
Co ciekawe, ocena stopnia poinformowania nie wykazuje związku z częstością oglądania programów informacyjnych. Być może oznacza to, że nawet nieregularne śledzenie wiadomości daje osobom zainteresowanym poczucie znajomości bieżących wydarzeń w takim stopniu, w jakim uważają je za konieczne. Może też wynikać z faktu, że telewizja jest jednym z wielu źródeł informacji o pracach rządu, Sejmu, prezydenta i partii politycznych.

Filmy, programy rozrywkowe, publicystyczne i informacyjne w telewizji publicznej

Połowa telewidzów nie dostrzega żadnych zmian w programach I i II telewizji publicznej. Ci, którzy je zauważają, w większości oceniają pozytywnie. Respondenci podkreślają różnorodność nadawanych audycji i to, że każdy może wybrać dla siebie coś interesującego. Oczywiście nie brak też głosów krytycznych. Co trzeci (35%) ankietowany ocenia telewizję jako nudną, nieciekawą.

Interesowało nas, czy obecnie badani oglądają więcej, tyle samo czy też mniej różnego rodzaju audycji telewizyjnych niż przed rokiem.

Większość ankietowanych stwierdza, iż ogląda wszystkie wymienione rodzaje programów w takim samym wymiarze jak rok temu.



Co czwarty respondent ogląda więcej programów informacyjnych i publicystycznych, a co piąty - więcej filmów i programów rozrywkowych. Osoby niżej wykształcone częściej deklarują, że obecnie oglądają więcej filmów i programów rozrywkowych, a mniej - publicystycznych i informacyjnych.

Badani częściej deklarują spadek niż wzrost oglądalności filmów i programów rozrywkowych. Wyjątek stanowią jedynie programy informacyjne.

Co trzeci ankietowany stwierdza, że mniej interesuje się filmami emitowanymi w programach I i II. Przypomnijmy, że wśród uwag krytycznych na temat telewizji wymieniano zarzuty dotyczące pokazywanych filmów. Pamiętajmy jednak, że na postrzeganie telewizji publicznej wpływa nie tylko ocena przedstawianych przez nią programów, ale także rosnąca konkurencja ze strony stacji komercyjnych, telewizji kablowej, wideo. Dotyczy to zwłaszcza filmów.

Oglądalność programów I i II współwystępuje też z oceną ogólną telewizji publicznej. Respondenci, którzy ocenili ją jako ciekawą, interesującą, a także ci, którzy uznali, że program telewizyjny się poprawił, częściej niż pozostali deklarują, że obecnie oglądają go w większym wymiarze.



Telewizja publiczna cieszy się zaufaniem odbiorców. Większość telewidzów postrzega ją jako instytucję godną zaufania, a przede wszystkim pluralistyczną. Większość jest też zdania, że obraz życia w Polsce przekazywany przez telewizję jest bliski rzeczywistości.

A N E K S

PODZIAŁ NA REGIONY W BADANIACH CBOS

1. Region północny:

09 woj. elbląskie
10 woj. gdańskie
17 woj. koszalińskie
26 woj. olsztyńskie
39 woj. słupskie
41 woj. szczecińskie

2. Region zachodni:

11 woj. gorzowskie
12 woj. jeleniogórskie
20 woj. legnickie
45 woj. wałbrzyskie
47 woj. wrocławskie
49 woj. zielonogórskie

3. Region środkowozachodni:

05 woj. bydgoskie
13 woj. kaliskie
16 woj. konińskie
21 woj. leszczyńskie
29 woj. pilskie
32 woj. poznańskie
44 woj. toruńskie
46 woj. wrocławskie

4. Region środkowy:

01 woj. warszawskie
07 woj. ciechanowskie
24 woj. łódzkie
30 woj. piotrkowskie
31 woj. płockie
34 woj. radomskie
37 woj. sieradzkie
38 woj. skierniewickie

5. Region wschodni:

02 woj. białkopodlaskie
03 woj. białostockie
06 woj. chełmskie
22 woj. lubelskie
23 woj. łomżyńskie
28 woj. ostrołęckie
36 woj. siedleckie
40 woj. suwalskie
48 woj. zamojskie

6. Region południowo-wschodni:

15 woj. kieleckie
18 woj. krakowskie
19 woj. krośnieńskie
25 woj. nowosądeckie
33 woj. przemyskie
35 woj. rzeszowskie
42 woj. tarnobrzeskie
43 woj. tarnowskie

7. Region południowo-zachodni:

04 woj. bielskie
08 woj. częstochowskie
14 woj. katowickie
27 woj. opolskie

Tabela 1. Od ponad roku Wiesław Walendziak jest szefem TVP. Czy oglądając telewizję ma Pan(i) wrażenie, że kieruje on telewizją dobrze czy źle?

	(%)			
	Dobrze	Źle	Trudno powiedzieć	Liczba osób
Ogółem	56	16	28	1140
Płeć				
Mężczyźni	60	18	22	539
Kobiety	53	14	33	601
Wiek				
do 24 lat	60	15	26	162
25-34	63	12	26	214
35-44	60	18	23	264
45-54	58	19	23	163
55-64	54	16	30	177
65 lat i więcej	40	16	44	159
Miejsce zamieszkania				
Wieś	58	9	32	429
Miasto do 20 tys.	55	15	30	126
od 21 do 100 tys.	59	16	25	231
101-500 tys.	55	23	22	210
501 tys. i więcej mieszk.	49	26	26	143
Region				
Północny	51	18	31	114
Zachodni	52	16	32	133
Środkowozachodni	44	26	30	167
Środkowy	57	15	28	206
Wschodni	61	14	24	137
Południowo-wschodni	60	11	29	180
Południowo-zachodni	64	12	24	203
Wykształcenie				
Podstawowe	56	10	35	394
Zasadnicze zawodowe	57	17	27	297
Średnie	57	20	23	350
Wyższe	57	25	18	99
Grupa społ.-zaw. pracujący				
Kadra kier., inteligencja	56	30	15	77
Prac.umysł.niż.szczębla	57	17	26	114
Pracownicy fiz.- umysł.	69	13	18	57
Robotnicy wykwalifikowani	59	20	21	144
Robotnicy niewykwalifik.	63	22	15	56
Rolnicy	59	11	30	74
Prywatni przedsiębiorcy	58	6	36	34
Bierni zawodowo				
Renciści i emeryci	49	18	33	364
Uczniowie i studenci	66	8	26	57
Bezrobotni	65	9	25	86
Gospodynie domowe i inni	51	3	46	76
Pracujący poza rolnictwem				
Sfera budżetowa	60	16	24	123
Sektor państwowy	63	18	18	161
Sektor prywatny	58	20	22	163
Spółdzielczość	50	30	20	29
Dochody na jedną osobę				
Poniżej 125 zł	63	9	28	254
125 - 199	52	16	32	207
200 - 274	60	16	25	272
275 - 324	60	13	27	161
325 i powyżej	47	28	25	196
Ocena własnych war. mater.				
Źle	57	14	29	439
Średnie	55	16	29	505
Dobre	59	19	21	195
Udział w prakt. religijnych				
Kilka razy w tygodniu	52	13	35	86
Raz w tygodniu	60	11	28	655
Kilka razy w roku	53	21	26	295
W ogóle nie uczestniczy	45	31	24	102
Poglądy polityczne				
Lewica	53	27	20	233
Centrum	61	12	26	371
Prawica	64	17	19	251
Trudno powiedzieć	46	10	44	284

Tabela 2. Czy w ciągu ostatniego roku program telewizyjny poprawił się, pogorszył czy też się nie zmienił? 1 - Poprawił się; 2 - Jest taki sam - nie widzę różnicy; 3 - Pogorszył się

	(%)				
	1	2	3	Trudno powiedzieć	Liczba osób
Ogółem	37	50	9	5	1140
Płeć					
Mężczyźni	40	48	8	5	541
Kobiety	34	51	9	6	600
Wiek					
do 24 lat	46	45	6	3	162
25-34	46	44	7	3	216
35-44	33	53	10	3	264
45-54	38	47	10	5	163
55-64	33	53	8	6	177
65 lat i więcej	22	55	11	12	157
Miejsce zamieszkania					
Wieś	38	51	6	5	427
Miasto do 20 tys.	29	53	9	9	127
od 21 do 100 tys.	39	49	8	4	232
101-500 tys.	40	49	10	1	210
501 tys. i więcej mieszk.	32	46	14	8	143
Region					
Północny	44	47	8	1	115
Zachodni	36	55	5	4	133
Środkowozachodni	28	56	12	5	166
Środkowy	34	45	12	9	207
Wschodni	37	55	4	3	137
Południowo-wschodni	40	47	9	4	180
Południowo-zachodni	40	46	8	6	203
Wykształcenie					
Podstawowe	35	49	8	9	393
Zasadnicze zawodowe	43	44	11	2	297
Średnie	33	58	6	3	351
Wyższe	37	41	16	5	99
Grupa społ.-zaw. pracujący					
Kadra kier., inteligencja	36	47	13	4	77
Prac. umysł. niż. szczebla	31	57	9	4	114
Pracownicy fiz. - umysł.	47	41	6	6	57
Robotnicy wykwalifikowani	53	40	7	0	144
Robotnicy niewykwalifik.	53	38	4	4	56
Rolnicy	26	58	12	4	74
Prywatni przedsiębiorcy	25	43	24	8	34
Bierni zawodowo					
Renciści i emeryci	29	54	9	7	364
Uczniowie i studenci	48	42	5	6	58
Bezrobotni	42	47	6	4	86
Gospodynie domowe i inni	30	58	4	8	76
Pracujący poza rolnictwem					
Sfera budżetowa	41	46	11	2	123
Sektor państwowy	46	44	7	3	161
Sektor prywatny	42	46	8	4	163
Spółdzielczość	27	61	8	4	29
Dochody na jedną osobę					
Poniżej 125 zł	38	53	6	3	254
125 - 199	33	50	11	6	208
200 - 274	44	43	7	5	270
275 - 324	33	53	8	6	162
325 i powyżej	29	54	12	5	195
Ocena własnych war. mater.					
Złe	37	46	11	5	438
Średnie	36	52	7	4	504
Dobre	37	50	7	6	197
Udział w prakt. religijnych					
Kilka razy w tygodniu	39	43	7	10	86
Raz w tygodniu	37	50	8	5	654
Kilka razy w roku	36	51	8	5	296
W ogóle nie uczestniczy	35	47	16	2	102
Poglądy polityczne					
Lewica	31	54	11	5	234
Centrum	40	50	8	1	371
Prawica	41	48	7	4	252
Trudno powiedzieć	33	47	9	11	283

Tabela 3. Czy, Pana(i) zdaniem, Telewizja Polska jest: 1 - obiektywna, bezstronna; 2 - stronnicza, nieobiektywna (%)

	1	2	Trudno powiedzieć	Liczba osób
Ogółem	49	31	20	1143
Płeć				
Mężczyźni	50	35	15	541
Kobiety	47	29	24	603
Wiek				
do 24 lat	60	25	15	162
25-34	51	29	20	216
35-44	48	35	17	264
45-54	47	40	13	163
55-64	51	26	23	178
65 lat i więcej	35	34	31	160
Miejsce zamieszkania				
Wieś	51	26	23	430
Miasto do 20 tys.	53	27	20	127
od 21 do 100 tys.	48	36	16	233
101-500 tys.	45	38	17	210
501 tys.i więcej mieszk.	45	35	20	143
Region				
Północny	48	32	20	115
Zachodni	53	26	21	133
Środkowozachodni	44	38	18	168
Środkowy	45	33	23	208
Wschodni	57	28	15	137
Południowo-wschodni	53	25	22	180
Południowo-zachodni	45	37	18	203
Wykształcenie				
Podstawowe	50	27	23	397
Zasadnicze zawodowe	52	32	16	297
Średnie	46	34	21	350
Wyższe	48	39	13	99
Grupa społ.-zaw. pracujący				
Kadra kier.,inteligencja	50	36	14	77
Prac.umysł.niż.szczębla	52	30	18	114
Pracownicy fiz.- umysł.	58	30	11	57
Robotnicy wykwalifikowani	53	38	9	144
Robotnicy niewykwalifik.	48	29	23	56
Rolnicy	55	23	22	74
Prywatni przedsiębiorcy	48	29	23	34
Bierni zawodowo				
Renciści i emeryci	43	33	24	367
Uczniowie i studenci	53	27	20	58
Bezrobotni	54	32	14	86
Gospodynie domowe i inni	44	24	31	76
Pracujący poza rolnictwem				
Sfera budżetowa	53	32	15	123
Sektor państwowy	53	32	14	161
Sektor prywatny	49	33	17	163
Spółdzielczość	44	44	12	29
Dochody na jedną osobę				
Poniżej 125 zł	51	29	20	254
125 - 199	53	25	22	208
200 - 274	46	32	22	274
275 - 324	56	30	14	162
325 i powyżej	43	42	15	195
Ocena własnych war. mater.				
Złe	49	33	18	440
Średnie	49	30	22	504
Dobre	49	33	18	198
Udział w prakt. religijnych				
Kilka razy w tygodniu	52	20	29	86
Raz w tygodniu	53	28	19	657
Kilka razy w roku	43	37	20	295
W ogóle nie uczestniczy	37	46	17	102
Poglądy polityczne				
Lewica	40	45	16	234
Centrum	50	34	16	370
Prawica	57	28	15	253
Trudno powiedzieć	47	20	33	286

Tabela 4. Czy, Pana(i) zdaniem, Telewizja Polska jest: 1 - wiarygodna, zasługuje na zaufanie; 2 - jest niewiarygodna, nie zasługuje na zaufanie

	(%)			
	1	2	Trudno powiedzieć	Liczba osób
Ogółem	55	27	18	1143
Płeć				
Mężczyźni	55	29	15	541
Kobiety	54	26	21	603
Wiek				
do 24 lat	62	22	16	162
25-34	62	24	13	216
35-44	52	30	18	264
45-54	51	30	19	163
55-64	55	23	21	178
65 lat i więcej	43	34	23	160
Miejsce zamieszkania				
Wieś	54	26	20	430
Miasto do 20 tys.	62	24	14	127
od 21 do 100 tys.	53	29	18	233
101-500 tys.	54	31	15	210
501 tys. i więcej mieszk.	52	27	22	143
Region				
Północny	56	29	16	115
Zachodni	57	25	18	133
Środkowozachodni	48	32	20	168
Środkowy	52	26	22	208
Wschodni	60	28	13	137
Południowo-wschodni	58	24	18	180
Południowo-zachodni	54	28	18	203
Wykształcenie				
Podstawowe	53	26	21	397
Zasadnicze zawodowe	58	26	16	297
Średnie	54	30	16	350
Wyższe	56	26	18	99
Grupa społ.-zaw. pracujący				
Kadra kier., inteligencja	56	25	19	77
Prac. umysł. niż. szczebla	56	29	14	114
Pracownicy fiz. - umysł.	69	19	13	57
Robotnicy wykwalifikowani	55	32	12	144
Robotnicy niewykwalifik.	54	26	20	56
Rolnicy	56	26	18	74
Prywatni przedsiębiorcy	64	21	14	34
Bierni zawodowo				
Renciści i emeryci	48	30	22	367
Uczniowie i studenci	55	17	28	58
Bezrobotni	64	27	9	86
Gospodynie domowe i inni	52	26	22	76
Pracujący poza rolnictwem				
Sfera budżetowa	53	25	21	123
Sektor państwowy	61	28	11	161
Sektor prywatny	59	27	14	163
Spółdzielczość	46	32	22	29
Dochody na jedną osobę				
Poniżej 125 zł	55	28	17	254
125 - 199	52	27	21	208
200 - 274	53	29	18	274
275 - 324	62	22	17	162
325 i powyżej	53	32	15	195
Ocena własnych war. mater.				
Złe	54	28	18	440
Średnie	53	28	19	504
Dobre	60	24	16	198
Udział w prakt. religijnych				
Kilka razy w tygodniu	51	28	21	86
Raz w tygodniu	57	25	18	657
Kilka razy w roku	53	27	20	295
W ogóle nie uczestniczy	46	41	13	102
Poglądy polityczne				
Lewica	46	36	18	234
Centrum	57	29	14	370
Prawica	63	25	12	253
Trudno powiedzieć	51	20	29	286

Tabela 5. Czy, Pana(i) zdaniem, Telewizja Polska: 1 - reprezentuje tylko jeden kierunek polityczny; 2 - stara się przedstawiać różne kierunki polityczne

	(%)			
	1	2	Trudno powiedzieć	Liczba osób
Ogółem	13	72	15	1143
Płeć				
Mężczyźni	14	76	10	541
Kobiety	12	69	19	603
Wiek				
do 24 lat	9	78	12	162
25-34	10	81	9	216
35-44	13	75	12	264
45-54	17	71	12	163
55-64	13	69	19	178
65 lat i więcej	14	55	31	160
Miejsce zamieszkania				
Wieś	12	70	18	430
Miasto do 20 tys.	9	78	12	127
od 21 do 100 tys.	12	73	15	233
101-500 tys.	16	73	11	210
501 tys. i więcej mieszk.	14	71	15	143
Region				
Północny	10	74	17	115
Zachodni	19	66	15	133
Środkowozachodni	14	74	11	168
Środkowy	10	74	16	208
Wschodni	17	68	15	137
Południowo-wschodni	6	77	17	180
Południowo-zachodni	14	72	14	203
Wykształcenie				
Podstawowe	12	65	23	397
Zasadnicze zawodowe	12	78	10	297
Średnie	12	76	12	350
Wyższe	18	73	8	99
Grupa społ.-zaw. pracujący				
Kadra kier., inteligencja	12	80	8	77
Prac.umysł.niż.szczębla	13	78	9	114
Pracownicy fiz.- umysł.	9	83	8	57
Robotnicy wykwalifikowani	15	78	7	144
Robotnicy niewykwalifik.	12	70	18	56
Rolnicy	15	74	10	74
Prywatni przedsiębiorcy	26	63	11	34
Bierni zawodowo				
Renciści i emeryci	13	65	22	367
Uczniowie i studenci	10	71	20	58
Bezrobotni	6	81	12	86
Gospodynie domowe i inni	10	69	22	76
Pracujący poza rolnictwem				
Sfera budżetowa	13	76	11	123
Sektor państwowy	14	78	8	161
Sektor prywatny	12	78	10	163
Spółdzielczość	17	72	11	29
Dochody na jedną osobę				
Poniżej 125 zł	10	73	16	254
125 - 199	8	72	19	208
200 - 274	12	70	18	274
275 - 324	12	79	9	162
325 i powyżej	21	71	8	195
Ocena własnych war. mater.				
Złe	10	73	18	440
Średnie	15	71	15	504
Dobre	14	76	10	198
Udział w prakt. religijnych				
Kilka razy w tygodniu	9	71	20	86
Raz w tygodniu	11	74	15	657
Kilka razy w roku	14	72	13	295
W ogóle nie uczestniczy	20	65	16	102
Poglądy polityczne				
Lewica	19	72	8	234
Centrum	12	78	10	370
Prawica	15	77	9	253
Trudno powiedzieć	6	61	33	286

Tabela 6. Czy, Pana(i) zdaniem, Telewizja Polska jest: (%)

	nudna	interesująca	Trudno powiedzieć	Liczba osób
Ogółem	35	48	16	1143
Płeć				
Mężczyźni	36	50	14	541
Kobiety	35	47	18	603
Wiek				
do 24 lat	37	52	11	162
25-34	27	56	17	216
35-44	42	44	15	264
45-54	34	47	19	163
55-64	35	48	17	178
65 lat i więcej	35	45	20	160
Miejsce zamieszkania				
Wieś	31	53	16	430
Miasto do 20 tys.	38	47	15	127
od 21 do 100 tys.	32	50	18	233
101-500 tys.	42	42	15	210
501 tys.i więcej mieszk.	40	43	18	143
Region				
Północny	31	59	10	115
Zachodni	33	52	15	133
Środkowozachodni	37	49	13	168
Środkowy	33	45	22	208
Wschodni	35	45	15	137
Południowo-wschodni	35	45	20	180
Południowo-zachodni	37	48	15	203
Wykształcenie				
Podstawowe	33	49	18	397
Zasadnicze zawodowe	30	56	14	297
Średnie	42	42	16	350
Wyższe	37	45	18	99
Grupa społ.-zaw. pracujący				
Kadra kier.,inteligencja	41	42	17	77
Prac.umysł.niż.szczębla	35	39	26	114
Pracownicy fiz.- umysł.	41	47	12	57
Robotnicy wykwalifikowani	33	53	14	144
Robotnicy niewykwalifik.	35	52	13	56
Rolnicy	43	42	15	74
Prywatni przedsiębiorcy	27	55	17	34
Bierni zawodowo				
Renciści i emeryci	35	48	17	367
Uczniowie i studenci	30	51	19	58
Bezrobotni	37	56	7	86
Gospodynie domowe i inni	28	54	18	76
Pracujący poza rolnictwem				
Sfera budżetowa	32	41	27	123
Sektor państwowy	36	48	16	161
Sektor prywatny	36	51	13	163
Spółdzielczość	51	41	8	29
Dochody na jedną osobę				
Poniżej 125 zł	33	54	13	254
125 - 199	35	48	17	208
200 - 274	36	48	16	274
275 - 324	30	48	22	162
325 i powyżej	43	43	15	195
Ocena własnych war. mater.				
Złe	39	48	13	440
Średnie	34	48	18	504
Dobre	30	51	19	198
Udział w prakt. religijnych				
Kilka razy w tygodniu	42	46	12	86
Raz w tygodniu	31	53	16	657
Kilka razy w roku	40	42	18	295
W ogóle nie uczestniczy	44	41	16	102
Poglądy polityczne				
Lewica	42	43	15	234
Centrum	37	49	15	370
Prawica	32	54	15	253
Trudno powiedzieć	31	48	21	286

Tabela 7. Czy obraz życia w Polsce, jaki jest przedstawiany w telewizji jest: 1 - bliski rzeczywistości; 2 - odlegający od rzeczywistości

			(%)	
	1	2	Trudno powiedzieć	Liczba osób
Ogółem	59	32	9	1141
Płeć				
Mężczyźni	59	35	6	541
Kobiety	59	30	11	601
Wiek				
do 24 lat	55	41	4	162
25-34	71	24	5	216
35-44	64	30	7	264
45-54	65	31	4	163
55-64	49	38	13	178
65 lat i więcej	44	35	21	157
Miejsce zamieszkania				
Wieś	59	32	9	428
Miasto do 20 tys.	63	27	10	127
od 21 do 100 tys.	61	31	8	232
101-500 tys.	52	40	8	210
501 tys.i więcej mieszk.	63	30	7	143
Region				
Północny	57	36	7	115
Zachodni	60	32	8	133
Środkowo-zachodni	57	38	5	166
Środkowy	56	30	14	208
Wschodni	58	31	11	137
Południowo-wschodni	67	23	10	180
Południowo-zachodni	57	38	5	203
Wykształcenie				
Podstawowe	53	33	14	394
Zasadnicze zawodowe	58	36	6	297
Średnie	64	30	6	351
Wyższe	71	27	2	99
Grupa społ.-zaw. pracujący				
Kadra kier.,inteligencja	75	23	1	77
Prac.umysł.niż.szczębla	71	26	3	114
Pracownicy fiz.- umysł.	68	30	2	57
Robotnicy wykwalifikowani	63	35	3	144
Robotnicy niewykwalifik.	67	29	5	56
Rolnicy	62	33	4	74
Prywatni przedsiębiorcy	76	18	6	34
Bierni zawodowo				
Renciści i emeryci	48	36	16	365
Uczniowie i studenci	60	26	13	58
Bezrobotni	60	35	5	86
Gospodynie domowe i inni	44	42	14	76
Pracujący poza rolnictwem				
Sfera budżetowa	69	28	2	123
Sektor państwowy	66	30	3	161
Sektor prywatny	74	23	4	163
Spółdzielczość	52	46	3	29
Dochody na jedną osobę				
Poniżej 125 zł	55	38	7	254
125 - 199	58	31	11	208
200 - 274	57	34	9	271
275 - 324	66	25	9	162
325 i powyżej	62	32	6	195
Ocena własnych war. mater.				
Złe	52	38	11	440
Średnie	63	31	6	504
Dobre	66	24	10	197
Udział w prakt. religijnych				
Kilka razy w tygodniu	51	29	20	86
Raz w tygodniu	61	31	8	655
Kilka razy w roku	57	37	6	296
W ogóle nie uczestniczy	58	31	11	102
Poglądy polityczne				
Lewica	59	37	4	234
Centrum	61	33	6	371
Prawica	63	32	5	252
Trudno powiedzieć	53	28	19	284