



CENTRUM BADANIA OPINII SPOŁECZNEJ

SEKRETARIAT 629 - 35 - 69, 628 - 37 - 04 UL. ŻURAWIA 4A, SKR. PT.24
ZESPÓŁ REALIZACJI 00 - 503 W A R S Z A W A
BADAŃ 621 - 07 - 57, 628 - 90 - 17 TELEFAX 629 - 40 - 89
INTERNET: <http://www.cbos.pl> E-mail: sekretariat@cbos.pl

BS/117/98/95

INSTYTUCJE PUBLICZNE W MAJU '95

KOMUNIKAT Z BADAŃ

WARSZAWA, CZERWIEC '95

PRZEDRUK MATERIAŁÓW CBOS W CAŁOŚCI LUB W CZĘŚCI ORAZ WYKORZYSTANIE DANYCH EMPIRYCZNYCH
JEST DOZWOLONE WYŁĄCZNIE Z PODANIEM ŹRÓDŁA

Pomiar społecznych ocen działalności instytucji publicznych przeprowadziliśmy w pierwszej dekadzie maja¹. Od poprzedniego sondażu na ten temat (marzec '95) wiele się wydarzyło w naszym życiu politycznym, co zapewne nie pozostało bez wpływu na opinie o instytucjach. W szczególności chodzi o powołanie nowej Rady Ministrów z premierem Józefem Oleksym na czele i pierwsze tygodnie działalności rządu oraz wybór Józefa Zycha na stanowisko marszałka Sejmu, a także o protesty różnych grup zawodowych (m.in. policjantów, kolejarzy i załogi "Ursusa").

Opinie o instytucjach władzy

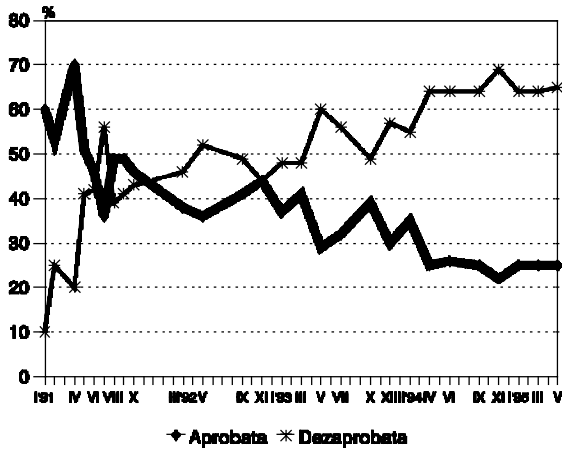
Spośród instytucji władzy nadal najlepiej oceniana jest działalność samorządów lokalnych, a najgorzej - prezydenta. Od roku nie zmieniły się społeczne oceny tych ośrodków władzy.

W porównaniu z marcem '95 znacząco polepszyły się natomiast oceny obu izb parlamentu (Sejm: wzrost aprobaty i jednoczesny spadek dezaprobaty o 13 punktów procentowych, Senat: wzrost aprobaty o 10 punktów, a spadek dezaprobaty o 7 punktów) i zbliżyły się do ich najlepszych notowań w przeszłości. Na poprawę ocen Sejmu i Senatu w pierwszej dekadzie maja wpłynęło prawdopodobnie pewne uspokojenie sytuacji politycznej. Jednocześnie nadal większą akceptacją społeczną cieszy się Sejm (50%) niż Senat (42%). W stosunku do marca '95 najbardziej poprawiły się (wzrost aprobaty przy jednoczesnym zmniejszeniu się dezaprobaty) wizerunki Sejmu i Senatu wśród badanych najmłodszych (do 24 roku życia), przedstawiciele kadry kierowniczej i inteligencji oraz pracowników fizyczno-umysłowych. Obie izby parlamentu najlepiej oceniane są przez respondentów identyfikujących się z lewą stroną sceny politycznej.

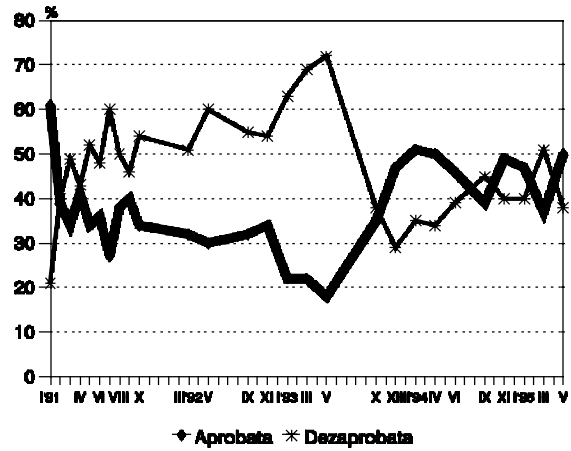
¹ Badanie "Aktualne problemy i wydarzenia" (60) zrealizowano w dniach 5-10 maja '95 na 1203-osobowej reprezentatywnej próbie losowej dorosłych mieszkańców Polski.

Oceniane instytucje i organizacje	Rodzaj oceny	Odsetki wskazań respondentów według terminów badań											Zmiany V'95 - III'95
		1993			1994					1995			
		VII	X	XII	II	IV	VI	IX	XI	I	III	V	
Władze miasta/gminy respondenta	Aprobata	50	54	52	54	57	56	59	56	58	56	57	+ 1
	Dezaprobatą	33	24	32	32	28	29	24	27	25	29	28	- 1
Sejm	Aprobata	-	35	47	51	50	46	39	49	47	37	50	+13
	Dezaprobatą	-	38	29	35	34	39	45	40	40	51	38	- 13
Senat	Aprobata	-	29	35	37	41	39	34	45	42	32	42	+10
	Dezaprobatą	-	39	33	41	36	38	43	37	39	48	41	- 7
Prezydent	Aprobata	32	39	30	35	25	26	25	22	25	25	25	-
	Dezaprobatą	56	49	57	55	64	64	64	69	64	64	65	+ 1
Polskie Radio S.A.	Aprobata	-	-	-	-	-	-	-	-	-	84	81	- 3
	Dezaprobatą	-	-	-	-	-	-	-	-	-	6	7	+ 1
Wojsko	Aprobata	70	75	77	79	76	75	74	73	75	72	78	+ 6
	Dezaprobatą	8	8	6	8	8	10	9	11	9	10	8	- 2
Rzecznik Praw Obywatelskich	Aprobata	63	64	70	71	70	68	65	72	73	71	76	+ 5
	Dezaprobatą	15	11	7	11	9	10	11	8	8	8	9	+ 1
Telewizja publiczna	Aprobata	-	-	66	69	69	69	66	67	71	72	70	- 2
	Dezaprobatą	-	-	23	20	18	18	20	21	18	19	20	+ 1
Policja państwowa	Aprobata	68	65	68	66	57	62	56	63	66	57	61	+ 4
	Dezaprobatą	20	24	20	27	34	29	34	28	26	34	32	- 2
Najwyższa Izba Kontroli	Aprobata	34	37	42	51	46	45	49	52	56	52	57	+ 5
	Dezaprobatą	33	32	29	25	24	27	23	21	19	23	21	- 2
Sądy	Aprobata	-	-	45	51	49	45	48	52	51	45	49	+ 4
	Dezaprobatą	-	-	26	26	24	29	27	21	25	31	30	- 1
Kościół rzymsko-katolicki	Aprobata	40	49	54	54	54	50	45	53	55	57	46	- 11
	Dezaprobatą	49	42	34	37	36	38	45	39	35	33	46	+13
NSZZ "Solidarność"	Aprobata	26	28	25	40	33	29	30	37	43	33	35	+ 2
	Dezaprobatą	53	50	51	44	48	52	51	44	39	43	46	+ 3
OPZZ	Aprobata	26	29	35	45	36	33	29	34	36	25	33	+ 8
	Dezaprobatą	38	36	31	32	34	37	36	36	35	37	38	+ 1
Banki państwowe	Aprobata	-	-	36	43	40	42	42	45	49	42	49	+ 7
	Dezaprobatą	-	-	38	37	35	35	35	32	29	36	32	- 4
Banki prywatne	Aprobata	-	-	19	27	21	19	21	24	27	18	25	+ 7
	Dezaprobatą	-	-	45	41	43	47	45	43	41	46	46	-

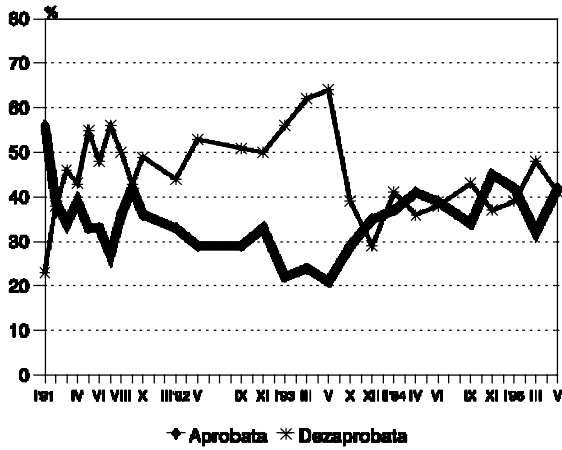
ZMIANY OPINII O PREZYDENCIE



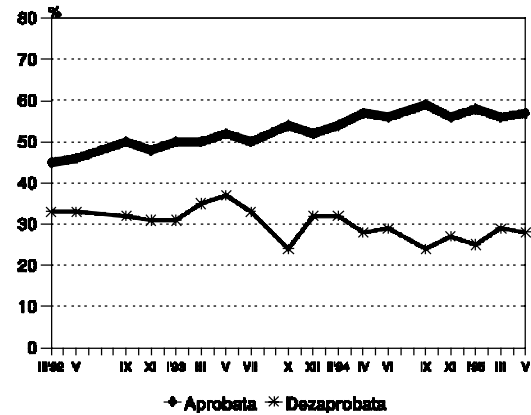
ZMIANY OPINII O SEJMIE



ZMIANY OPINII O SENACIE

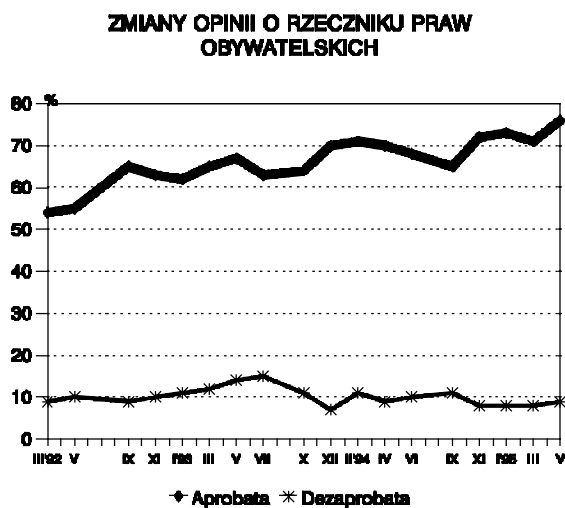
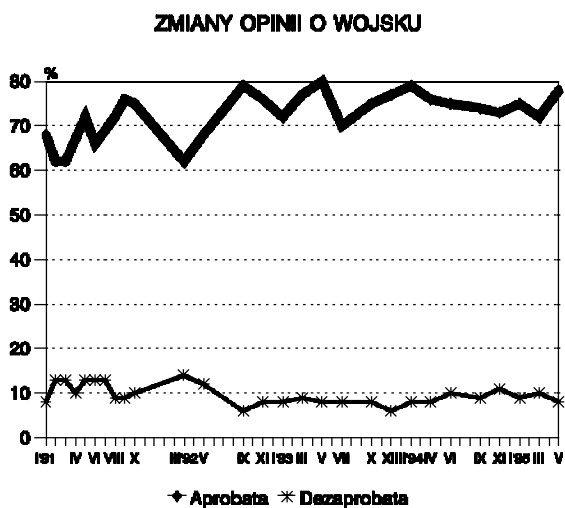


ZMIANY OPINII O WLADZACH MIASTA/GMINY RESPONDENTA



Opinie o instytucjach niepolitycznych

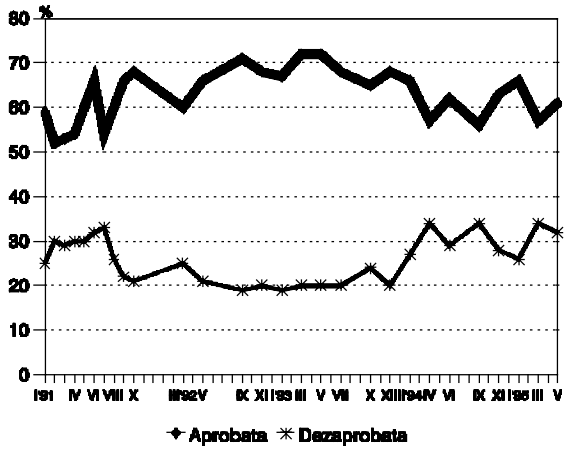
Najlepiej ocenianą instytucją niepolityczną jest radio publiczne (aprobata - 81%, dezaprobaty - 7%). Nieco gorsze notowania ma natomiast telewizja publiczna (aprobata - 70%, dezaprobaty - 20%), jednak znajduje się ona wśród czterech najlepiej ocenianych pod względem służby społeczeństwu instytucji życia publicznego w Polsce. Warto zauważyć, że o ile ocen działalności Polskiego Radia S.A. nie różnicuje deklarowana przez ankietowanych orientacja polityczna, to w przypadku Telewizji Polskiej S.A. badani identyfikujący się z lewicą nieco gorzej niż pozostali oceniają jej działalność (67% ocen pozytywnych i 26% - negatywnych). Niewielkie różnice sugerują, że widzowie nieco inaczej niż politycy postrzegają telewizję.



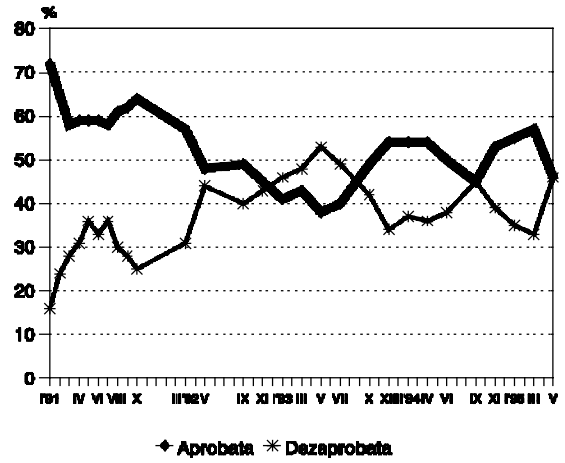
Spośród instytucji niepolitycznych najgorzej postrzegane są banki prywatne - tylko jedna czwarta badanych uważa, że dobrze służą one społeczeństwu, natomiast prawie połowa wyraża przeciwną opinię. Nadal lepiej oceniane są banki państwowe, których notowania poprawiły się od ostatniego sondażu.

W porównaniu z ocenami marcowymi najbardziej w opinii badanych stracił Kościół rzymskokatolicki (spadek aprobaty o 11 punktów procentowych przy wzroście dezaprobaty o 13 punktów). Obecnie odsetek akceptujących jego działalność jest taki sam jak deklarujących wobec niego dezaprobatę. W ciągu ostatnich dwóch miesięcy Kościół najbardziej stracił (wzrost dezaprobaty przy jednoczesnym zmniejszeniu się aprobaty) w opinii badanych najmłodszych (do 24 roku życia, uczniów i studentów) oraz osób o centrowych i lewicowych poglądach politycznych.

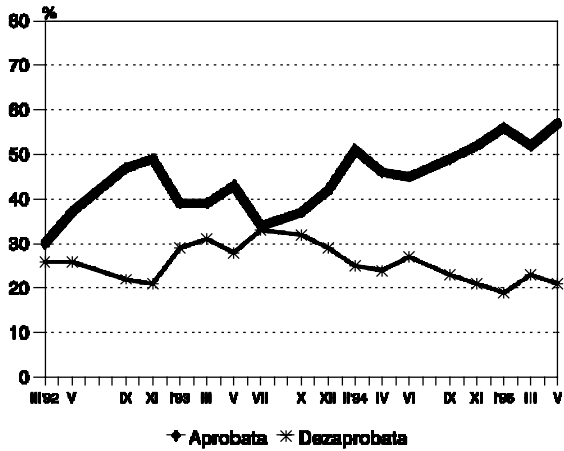
ZMIANY OPINII O POLICJI



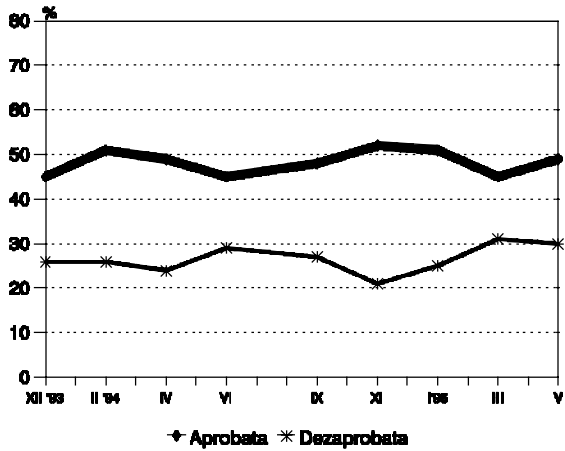
ZMIANY OPINII O KOSCIELE



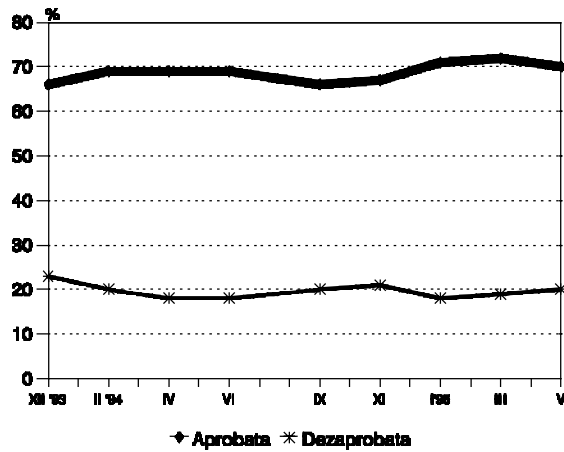
ZMIANY OPINII O NIK



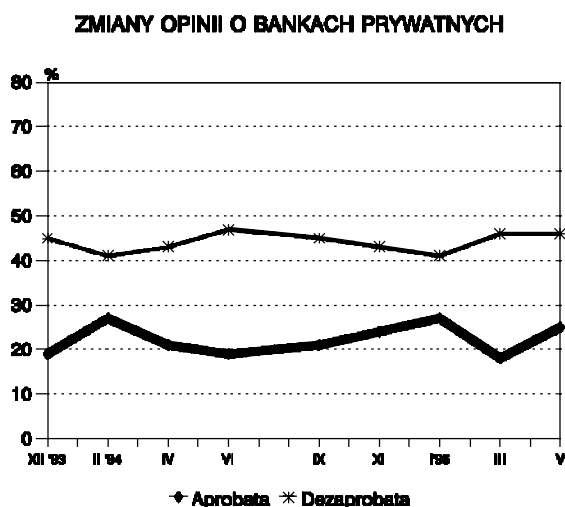
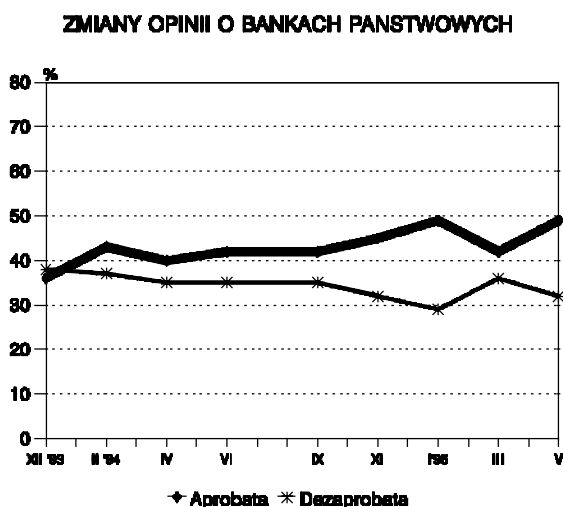
ZMIANY OPINII O SADACH



ZMIANY OPINII O TELEWIZJI PUBLICZNEJ



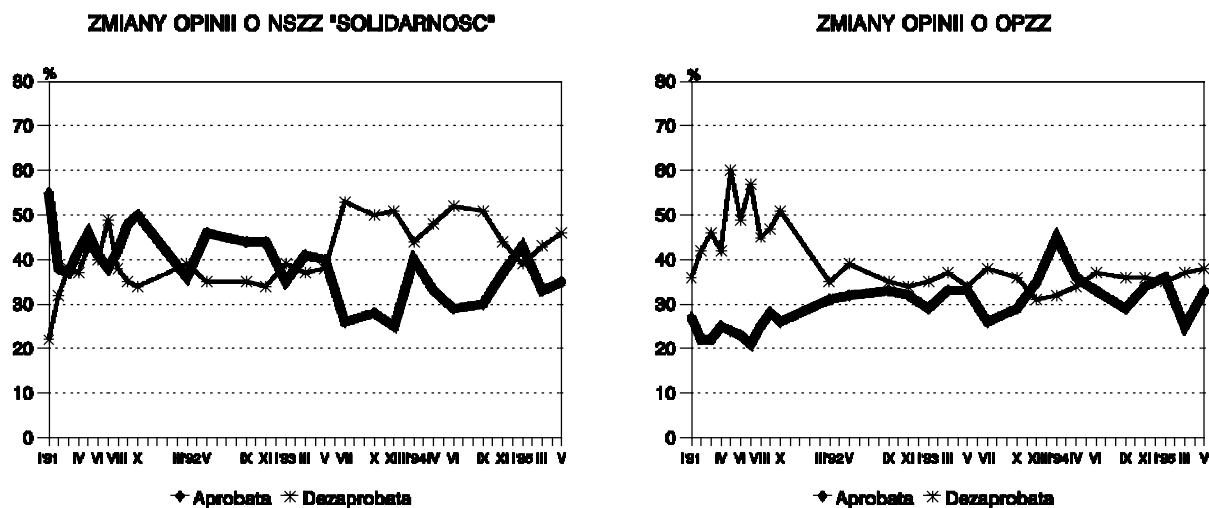
Trudno jednoznacznie określić przyczyny pogorszenia się społecznych notowań Kościoła rzymskokatolickiego. Można jedynie przypuszczać, że wpłynęły na tę ocenę polityczne wystąpienia przedstawicieli Kościoła m.in.: głośne stwierdzenie prymasa Józefa Glempa (10 marca), iż PRL trwa, nie trzeba tworzyć PRL-bis, wypowiedzenie się Konferencji Plenarnej Episkopatu Polski (obradującej w drugiej połowie marca) przeciwko zapisowi w konstytucji o neutralności światopoglądowej państwa czy też ogłoszenie (30 marca) nowej encykliki papieskiej "Ewangelia życia", w której potępiono aborcję i eutanazję.



Opinie o związkach zawodowych

Związki zawodowe (reprezentowane w sondażu przez dwie największe centrale - OPZZ i NSZZ "Solidarność") nie cieszą się dużym poparciem społecznym (dezaprobaty przeważa nad aprobatą, która i tak jest jedną z najmniejszych, jaką cieszą się te instytucje). Warto tu jednak odnotować wzrost akceptacji działalności związków zawodowych skupionych w OPZZ. Pod tym względem niemal dorównują one NSZZ "Solidarność". Jednocześnie obecnie znacznie więcej osób negatywnie ocenia działalność "Solidarności" niż OPZZ.

Warto podkreślić, że badanie zostało przeprowadzone przed ogólnopolskim tygodniem protestu, organizowanym przez NSZZ "Solidarność".



NSZZ "Solidarność" popierają przede wszystkim ankietowani deklarujący prawicowe poglądy polityczne (54%) oraz robotnicy wykwalifikowani (46%). Jeśli chodzi o aprobatę działalności OPZZ, wyróżniają się jedynie osoby o poglądach centrowych i lewicowych (po 38%).

Sposób postrzegania instytucji publicznych

Bardziej pogłębione analizy² pokazują pewne dodatkowe prawidłowości, które rządzą postrzeganiem instytucji życia publicznego w naszym kraju. Stwierdzono, że społeczne oceny niektórych instytucji wiążą się ściśle ze sobą. Okazało się, że istnieje spójność ocen działalności NSZZ "Solidarność", prezydenta Lecha Wałęsy i Kościoła rzymskokatolickiego. Oznacza to, że badani jednocześnie albo aprobuje, albo odrzucają te instytucje.

Stosunek do banków państwowych wiąże się z opiniami o bankach prywatnych. Można więc mówić o ogólnym nastawieniu społeczeństwa do tej dziedziny gospodarki. Podobnie jest w przypadku ocen obu izb parlamentu.

² Zastosowano analizę czynnikową rotacji *Varimax*.

Akceptacja działań policji wiąże się z aprobatą wojska. Spójne w dużej mierze są także oceny telewizji i radia publicznego. Natomiast oceny Rzecznika Praw Obywatelskich są w większości zbieżne z opiniami o działalności Najwyższej Izby Kontroli.

★

★

★

W porównaniu z badaniem sprzed dwóch miesięcy majowy sondaż wykazał, że większość instytucji zyskała w opinii społeczeństwa. Na tym tle zdecydowanie wyróżnia się *in minus* Kościół rzymskokatolicki, znacznie zmalała bowiem aprobatą jego działalności, a wzrosła społeczna dezaprobatą.

1. Region północny:

09 woj. elbląskie
10 woj. gdańskie
17 woj. koszalińskie
26 woj. olsztyńskie
39 woj. słupskie
41 woj. szczecińskie

2. Region zachodni:

11 woj. gorzowskie
12 woj. jeleniogórskie
20 woj. legnickie
45 woj. wałbrzyskie
47 woj. wrocławskie
49 woj. zielonogórskie

3. Region środkowozachodni:

05 woj. bydgoskie
13 woj. kaliskie
16 woj. konińskie
21 woj. leszczyńskie
29 woj. pilskie
32 woj. poznańskie
44 woj. toruńskie
46 woj. włocławskie

4. Region środkowy:

01 woj. warszawskie
07 woj. ciechanowskie
24 woj. łódzkie
30 woj. piotrkowskie
31 woj. płockie
34 woj. radomskie
37 woj. sieradzkie
38 woj. skierniewickie

5. Region wschodni:

02 woj. białsko-podlaskie
03 woj. białostockie
06 woj. chełmskie
22 woj. lubelskie
23 woj. łomżyńskie
28 woj. ostrołęckie
36 woj. siedleckie
40 woj. suwalskie
48 woj. zamojskie

6. Region południowo-wschodni:

15 woj. kieleckie
18 woj. krakowskie
19 woj. krośnieńskie
25 woj. nowosądeckie
33 woj. przemyskie
35 woj. rzeszowskie
42 woj. tarnobrzeskie
43 woj. tarnowskie

7. Region południowo-zachodni:

04 woj. bielskie
08 woj. częstochowskie
14 woj. katowickie
27 woj. opolskie

Tabela 1. Czy, Pana(i) zdaniem, działalność Sejmu dobrze służy społeczeństwu?

	(%)			Liczba osób
	Tak	Nie	Trudno powiedzieć	
Ogółem	50	38	12	1201
Płeć				
Mężczyźni	53	39	9	567
Kobiety	47	38	15	634
Wiek				
do 24 lat	52	33	15	180
25-34	45	45	10	221
35-44	51	39	10	273
45-54	48	40	12	193
55-64	50	41	9	168
65 lat i więcej	52	28	20	167
Miejsce zamieszkania				
Wieś	48	39	13	447
Miasto do 20 tys.	54	34	12	172
od 21 do 100 tys.	54	34	12	215
101-500 tys.	47	40	13	206
501 tys. i więcej mieszk.	46	45	10	161
Region				
Północny	48	38	14	138
Zachodni	59	32	9	117
Środkowozachodni	57	35	8	188
Środkowy	47	41	13	208
Wschodni	51	41	9	148
Południowo-wschodni	43	45	12	188
Południowo-zachodni	46	34	19	214
Wykształcenie				
Podstawowe	44	38	17	421
Zasadnicze zawodowe	52	39	9	310
Średnie	51	39	10	387
Wyższe	61	29	10	83
Grupa społ.-zaw. pracujący				
Kadra kier., inteligencja	66	27	7	63
Prac.umysł.niż.szczębla	46	44	10	121
Pracownicy fiz.- umysł.	57	34	9	52
Robotnicy wykwalifikowani	48	46	7	129
Robotnicy niewykwalifik.	40	40	20	78
Rolnicy	47	40	13	92
Prywatni przedsiębiorcy	44	41	15	41
Bierni zawodowo				
Renciści i emeryci	53	33	14	372
Uczniowie i studenci	52	29	19	85
Bezrobotni	44	43	13	86
Gospodynie domowe i inni	43	54	3	83
Pracujący poza rolnictwem				
Sfera budżetowa	60	31	9	131
Sektor państwowy	39	48	12	142
Sektor prywatny	50	40	11	182
Spółdzielczość	41	51	8	27
Dochody na jedną osobę				
Poniżej 125 zł	48	41	11	212
125 - 199	44	43	13	212
200 - 274	47	41	11	300
275 - 324	59	28	13	162
325 i powyżej	58	32	10	241
Ocena własnych war. mater.				
Złe	42	47	11	383
Średnie	51	35	14	593
Dobre	59	32	9	224
Udział w prakt. religijnych				
Kilka razy w tygodniu	48	37	16	86
Raz w tygodniu	47	41	12	675
Kilka razy w roku	50	35	15	305
W ogóle nie uczestniczy	60	33	6	135
Poglądy polityczne				
Lewica	66	26	7	283
Centrum	51	37	11	402
Prawica	40	54	6	268
Trudno powiedzieć	38	36	26	247

Tabela 2. Czy, Pana(i) zdaniem, działalność Senatu dobrze służy społeczeństwu?

(%)

	Tak	Nie	Trudno powiedzieć	Liczba osób
Ogółem	42	41	17	1201
Płeć				
Mężczyźni	43	45	12	568
Kobiety	40	38	22	634
Wiek				
do 24 lat	46	34	20	180
25-34	41	45	15	221
35-44	46	41	14	273
45-54	39	45	16	193
55-64	37	47	16	168
65 lat i więcej	40	35	25	167
Miejsce zamieszkania				
Wieś	41	40	19	447
Miasto do 20 tys.	43	42	15	172
od 21 do 100 tys.	43	43	14	215
101-500 tys.	40	41	19	206
501 tys.i więcej mieszk.	43	42	15	161
Region				
Północny	40	41	19	138
Zachodni	48	39	13	117
Środkowozachodni	51	36	13	188
Środkowy	43	35	21	208
Wschodni	42	44	14	148
Południowo-wschodni	36	48	16	188
Południowo-zachodni	36	44	19	214
Wykształcenie				
Podstawowe	36	40	24	421
Zasadnicze zawodowe	42	44	14	310
Średnie	45	41	14	387
Wyższe	57	36	7	83
Grupa społ.-zaw. pracujący				
Kadra kier.,inteligencja	65	28	7	63
Prac.umysł.niż.szczębla	47	39	13	121
Pracownicy fiz.- umysł.	54	36	9	52
Robotnicy wykwalifikowani	41	49	10	129
Robotnicy niewykwalifik.	39	42	19	78
Rolnicy	35	46	19	92
Prywatni przedsiębiorcy	28	44	28	41
Bierni zawodowo				
Renciści i emeryci	40	40	20	373
Uczniowie i studenci	45	29	26	85
Bezrobotni	31	51	18	86
Gospodynie domowe i inni	44	45	11	83
Pracujący poza rolnictwem				
Sfera budżetowa	50	40	10	131
Sektor państwowy	41	48	11	142
Sektor prywatny	47	35	18	182
Spółdzielczość	40	46	14	27
Dochody na jedną osobę				
Poniżej 125 zł	41	43	15	212
125 - 199	35	46	19	212
200 - 274	44	40	16	300
275 - 324	51	38	11	162
325 i powyżej	46	39	15	241
Ocena własnych war. mater.				
Złe	36	47	17	383
Średnie	44	39	17	593
Dobre	47	37	17	224
Udział w prakt. religijnych				
Kilka razy w tygodniu	41	30	29	86
Raz w tygodniu	42	41	16	675
Kilka razy w roku	39	42	20	305
W ogóle nie uczestniczy	47	46	7	135
Poglądy polityczne				
Lewica	47	43	10	283
Centrum	44	40	16	402
Prawica	39	49	12	268
Trudno powiedzieć	35	33	31	247

Tabela 3. Czy, Pana(i) zdaniem, działalność prezydenta Lecha Wałęsy dobrze służy społeczeństwu?

(%)

	Tak	Nie	Trudno powiedzieć	Liczba osób
Ogółem	25	65	10	1201
Płeć				
Mężczyźni	27	65	8	568
Kobiety	23	65	12	634
Wiek				
do 24 lat	18	71	10	180
25-34	34	58	8	221
35-44	25	67	8	273
45-54	22	70	8	193
55-64	23	66	11	168
65 lat i więcej	24	60	17	167
Miejsce zamieszkania				
Wieś	25	65	10	447
Miasto do 20 tys.	25	67	8	172
od 21 do 100 tys.	20	68	13	215
101-500 tys.	27	64	9	206
501 tys. i więcej mieszk.	26	64	11	161
Region				
Północny	28	58	13	138
Zachodni	20	77	3	117
Środkowozachodni	23	69	7	188
Środkowy	24	66	10	208
Wschodni	22	73	5	148
Południowo-wschodni	21	63	17	188
Południowo-zachodni	31	56	13	214
Wykształcenie				
Podstawowe	26	63	11	421
Zasadnicze zawodowe	25	64	10	310
Średnie	23	68	9	387
Wyższe	25	67	8	83
Grupa społ.-zaw. pracujący				
Kadra kier., inteligencja	26	66	8	63
Prac. umysł. niż. szczebla	29	60	11	121
Pracownicy fiz. - umysł.	36	59	5	52
Robotnicy wykwalifikowani	29	65	6	129
Robotnicy niewykwalifik.	24	60	16	78
Rolnicy	22	69	8	92
Prywatni przedsiębiorcy	16	72	11	41
Bierni zawodowo				
Renciści i emeryci	21	66	13	373
Uczniowie i studenci	16	73	11	85
Bezrobotni	25	67	8	86
Gospodynie domowe i inni	33	63	5	83
Pracujący poza rolnictwem				
Sfera budżetowa	22	71	7	131
Sektor państwowy	32	59	9	142
Sektor prywatny	27	64	9	182
Spółdzielczość	24	61	15	27
Dochody na jedną osobę				
Poniżej 125 zł	18	70	13	212
125 - 199	29	63	8	212
200 - 274	29	62	9	300
275 - 324	25	65	10	162
325 i powyżej	19	72	9	241
Ocena własnych war. mater.				
Złe	22	66	11	383
Średnie	24	66	10	593
Dobre	30	63	7	224
Udział w prakt. religijnych				
Kilka razy w tygodniu	39	46	15	86
Raz w tygodniu	25	65	10	675
Kilka razy w roku	23	66	11	305
W ogóle nie uczestniczy	18	77	5	135
Poglądy polityczne				
Lewica	9	89	3	283
Centrum	24	66	10	402
Prawica	47	46	8	268
Trudno powiedzieć	20	58	21	247

Tabela 4. Czy, Pana(i) zdaniem, działalność Kościoła rzymsko-katolickiego dobrze służy społeczeństwu?

(%)

	Tak	Nie	Trudno powiedzieć	Liczba osób
Ogółem	46	46	8	1201
Płeć				
Mężczyźni	44	49	7	568
Kobiety	48	44	9	633
Wiek				
do 24 lat	37	57	6	180
25-34	39	52	10	221
35-44	42	52	6	273
45-54	46	47	7	193
55-64	56	33	11	168
65 lat i więcej	62	30	8	168
Miejsce zamieszkania				
Wieś	54	37	9	447
Miasto do 20 tys.	43	51	5	172
od 21 do 100 tys.	43	49	8	215
101-500 tys.	43	50	7	206
501 tys. i więcej mieszk.	35	56	9	162
Region				
Północny	53	44	3	138
Zachodni	41	53	7	117
Środkowozachodni	41	53	6	188
Środkowy	44	46	10	209
Wschodni	55	40	5	147
Południowo-wschodni	44	44	11	188
Południowo-zachodni	47	43	10	214
Wykształcenie				
Podstawowe	55	37	8	421
Zasadnicze zawodowe	46	45	9	311
Średnie	38	56	5	387
Wyższe	37	49	14	83
Grupa społ.-zaw. pracujący				
Kadra kier., inteligencja	37	55	8	63
Prac.umysł.niż.szczębla	44	48	9	121
Pracownicy fiz.- umysł.	45	48	6	52
Robotnicy wykwalifikowani	44	50	6	129
Robotnicy niewykwalifik.	48	45	7	78
Rolnicy	52	39	9	92
Prywatni przedsiębiorcy	38	47	15	41
Bierni zawodowo				
Renciści i emeryci	55	37	9	373
Uczniowie i studenci	27	64	9	85
Bezrobotni	40	59	1	86
Gospodynie domowe i inni	44	46	10	83
Pracujący poza rolnictwem				
Sfera budżetowa	43	54	3	131
Sektor państwowy	39	50	11	142
Sektor prywatny	47	46	8	182
Spółdzielczość	52	39	9	27
Dochody na jedną osobę				
Poniżej 125 zł	48	43	9	212
125 - 199	43	50	7	212
200 - 274	46	45	9	300
275 - 324	49	48	2	162
325 i powyżej	41	49	10	241
Ocena własnych war. mater.				
Złe	47	46	8	383
Średnie	46	45	9	593
Dobre	44	49	7	224
Udział w prakt. religijnych				
Kilka razy w tygodniu	73	17	10	86
Raz w tygodniu	54	38	8	675
Kilka razy w roku	33	57	10	305
W ogóle nie uczestniczy	19	79	2	135
Poglądy polityczne				
Lewica	30	66	4	283
Centrum	44	49	7	402
Prawica	62	31	7	268
Trudno powiedzieć	51	35	14	247

Tabela 5. Czy, Pana(i) zdaniem, działalność NSZZ "Solidarność" dobrze służy społeczeństwu?

	(%)			
	Tak	Nie	Trudno powiedzieć	Liczba osób
Ogółem	35	46	19	1201
Płeć				
Mężczyźni	37	48	14	567
Kobiety	33	45	22	634
Wiek				
do 24 lat	30	41	29	180
25-34	40	44	16	221
35-44	40	45	15	273
45-54	33	51	15	193
55-64	30	51	19	168
65 lat i więcej	33	46	21	167
Miejsce zamieszkania				
Wieś	35	44	21	446
Miasto do 20 tys.	42	44	14	172
od 21 do 100 tys.	33	48	20	215
101-500 tys.	38	45	17	206
501 tys. i więcej mieszk.	27	56	18	161
Region				
Północny	42	39	19	138
Zachodni	32	59	10	117
Środkowozachodni	36	48	16	188
Środkowy	32	44	24	208
Wschodni	41	46	13	147
Południowo-wschodni	32	49	18	188
Południowo-zachodni	34	42	24	214
Wykształcenie				
Podstawowe	33	44	23	420
Zasadnicze zawodowe	39	45	16	310
Średnie	34	49	18	387
Wyższe	37	54	9	83
Grupa społ.-zaw. pracujący				
Kadra kier., inteligencja	39	49	12	63
Prac.umysł.niż.szczębla	33	48	19	121
Pracownicy fiz.- umysł.	42	44	13	52
Robotnicy wykwalifikowani	46	43	11	129
Robotnicy niewykwalifik.	39	42	19	78
Rolnicy	28	48	24	92
Prywatni przedsiębiorcy	37	41	23	41
Bierni zawodowo				
Renciści i emeryci	32	49	19	372
Uczniowie i studenci	22	52	26	85
Bezrobotni	36	45	19	86
Gospodynie domowe i inni	44	36	19	83
Pracujący poza rolnictwem				
Sfera budżetowa	38	48	14	131
Sektor państwowy	39	45	17	142
Sektor prywatny	42	43	15	182
Spółdzielczość	32	47	21	27
Dochody na jedną osobę				
Poniżej 125 zł	39	41	20	212
125 - 199	36	47	17	212
200 - 274	37	44	19	299
275 - 324	29	51	20	162
325 i powyżej	36	52	12	241
Ocena własnych war. mater.				
Złe	36	44	20	383
Średnie	35	47	18	592
Dobre	33	49	17	224
Udział w prakt. religijnych				
Kilka razy w tygodniu	46	34	19	86
Raz w tygodniu	37	42	21	675
Kilka razy w roku	31	51	17	305
W ogóle nie uczestniczy	27	65	8	135
Poglądy polityczne				
Lewica	20	68	12	283
Centrum	39	45	17	402
Prawica	54	34	12	268
Trudno powiedzieć	26	37	37	247

Tabela 6. Czy, Pana(i) zdaniem, działalność telewizji publicznej dobrze służy społeczeństwu?

	(%)				
	Tak	Nie	Trudno powiedzieć		Liczba osób
Ogółem	71	20	10		1202
Płeć					
Mężczyźni	73	19	9		568
Kobiety	69	21	11		634
Wiek					
do 24 lat	80	11	10		180
25-34	72	20	8		221
35-44	72	23	5		273
45-54	69	20	12		193
55-64	67	24	9		168
65 lat i więcej	62	19	18		168
Miejsce zamieszkania					
Wieś	73	16	11		447
Miasto do 20 tys.	82	13	6		172
od 21 do 100 tys.	71	19	10		215
101-500 tys.	65	26	10		206
501 tys. i więcej mieszk.	60	30	10		162
Region					
Północny	75	19	7		138
Zachodni	75	20	4		117
Środkowozachodni	72	19	9		188
Środkowy	70	21	9		209
Wschodni	72	20	9		148
Południowo-wschodni	69	20	11		188
Południowo-zachodni	64	20	16		214
Wykształcenie					
Podstawowe	68	19	13		421
Zasadnicze zawodowe	76	16	8		311
Średnie	69	23	8		387
Wyższe	70	22	8		83
Grupa społ.-zaw. pracujący					
Kadra kier., inteligencja	70	24	6		63
Prac. umysł. niż. szczebla	74	18	8		121
Pracownicy fiz. - umysł.	76	22	3		52
Robotnicy wykwalifikowani	72	17	12		129
Robotnicy niewykwalifik.	73	18	9		78
Rolnicy	74	17	9		92
Prywatni przedsiębiorcy	76	15	9		41
Bierni zawodowo					
Renciści i emeryci	66	22	12		373
Uczniowie i studenci	75	15	10		85
Bezrobotni	68	23	9		86
Gospodynie domowe i inni	71	21	8		83
Pracujący poza rolnictwem					
Sfera budżetowa	67	25	8		131
Sektor państwowy	71	18	11		142
Sektor prywatny	79	16	6		182
Spółdzielczość	68	22	9		27
Dochody na jedną osobę					
Poniżej 125 zł	76	16	8		212
125 - 199	72	20	8		212
200 - 274	72	19	10		300
275 - 324	66	23	11		162
325 i powyżej	68	23	9		241
Ocena własnych war. mater.					
Złe	71	19	10		383
Średnie	71	19	10		593
Dobre	69	22	9		224
Udział w prakt. religijnych					
Kilka razy w tygodniu	70	17	13		86
Raz w tygodniu	71	20	9		676
Kilka razy w roku	73	14	13		305
W ogóle nie uczestniczy	61	32	6		135
Poglądy polityczne					
Lewica	67	26	8		283
Centrum	73	20	7		402
Prawica	72	21	7		268
Trudno powiedzieć	68	12	20		247