



CENTRUM BADANIA OPINII SPOŁECZNEJ

SEKRETARIAT 629 - 35 - 69, 628 - 37 - 04 UL. ŻURAWIA 4A, SKR. PT.24
ZESPÓŁ REALIZACJI 00 - 503 W A R S Z A W A
BADAŃ 621 - 07 - 57, 628 - 90 - 17 TELEFAX 629 - 40 - 89
INTERNET: <http://www.cbos.pl> E-mail: sekretariat@cbos.pl

BS/143/120/95

STOSUNEK POLAKÓW DO PRYWATYZACJI

KOMUNIKAT Z BADAŃ

WARSZAWA, LIPIEC '95

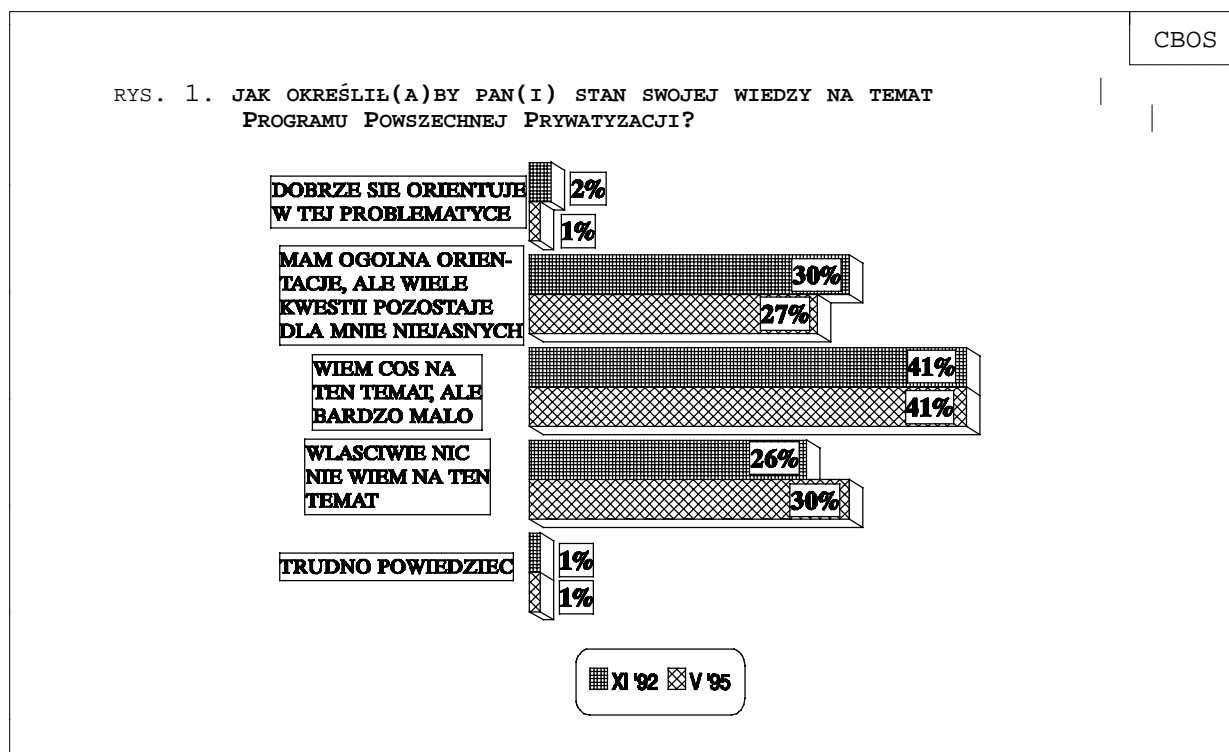
PRZEDRUK MATERIAŁÓW CBOS W CAŁOŚCI LUB W CZĘŚCI ORAZ WYKORZYSTANIE DANYCH EMPIRYCZNYCH
JEST DOZWOLONE WYŁĄCZNIE Z PODANIEM ŹRÓDŁA

STOSUNEK POLAKÓW DO PRYWATYZACJI

Celem naszego majowego sondażu¹ było między innymi zbadanie opinii i ocen dotyczących różnych nurtów prywatyzacji oraz stopnia zainteresowania Polaków uczestnictwem w Programie Powszechnej Prywatyzacji.

Co wiemy o prywatyzacji?

Niemal nikt z ankietowanych nie określa swojej wiedzy o prywatyzacji jako pełnej, wyczerpującej. Dominuje poczucie niedoinformowania, największa część badanych uważa, że bardzo mało wie na ten temat. Interesujące jest to, iż w porównaniu z sytuacją sprzed ponad dwóch lat poczucie niedoinformowania w kwestiach dotyczących prywatyzacji nie tylko się nie zmniejszyło, lecz nawet nieco wzrosło.

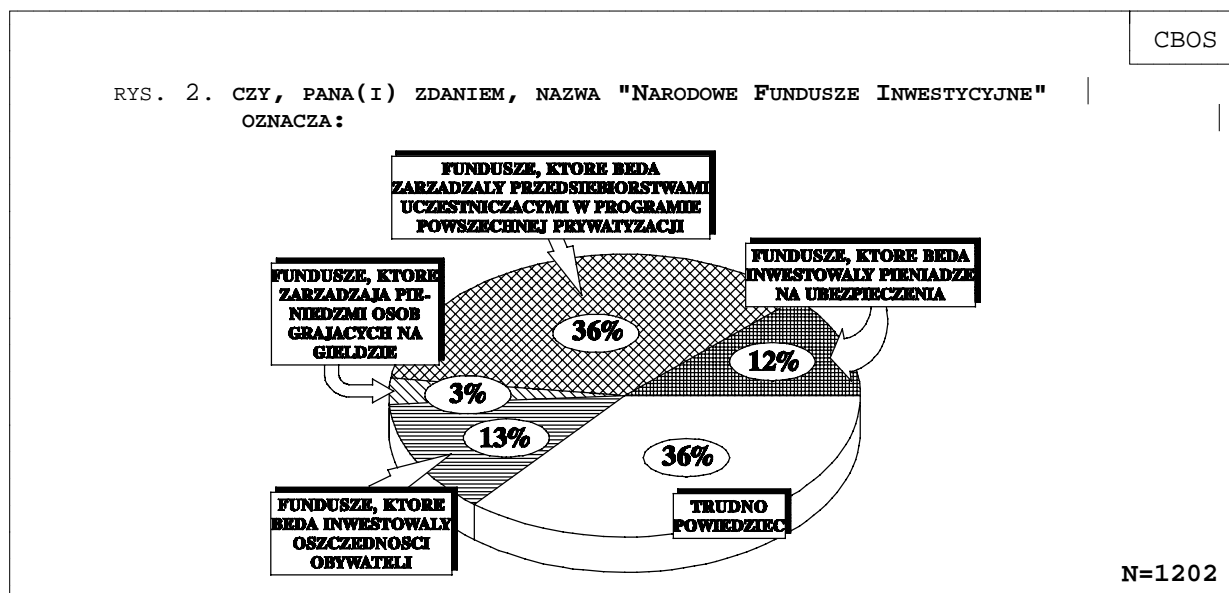


¹ Badanie "Aktualne problemy i wydarzenia" (60) - na zlecenie Fundacji Klubu 500 - zrealizowano w dniach 5-10 maja '95 na 1203-osobowej reprezentatywnej próbie losowej dorosłych mieszkańców Polski.

Analizując opinie respondentów w kwestiach bardziej szczegółowych, odnoszących się do pewnych konkretnych aspektów prywatyzacji, należy pamiętać o poczuciu niekompetencji, które ma wielu z nich. Z drugiej wszakże strony wiadomo, iż nawet w obrębie słabo rozpoznanej problematyki mamy wyrobiony, przemyślany pogląd na wiele kwestii, ponieważ docierają do nas informacje, które są przedmiotem refleksji, zastanowienia. Niektóre pytania w większym stopniu niż inne stanowią część naszej codzienności - pojawiają się w prasie, telewizji czy podczas rozmów ze znajomymi. Poczucie braku kompetencji w ogólnie zdefiniowanej dziedzinie prywatyzacji nie musi więc koniecznie oznaczać, że całość tej problematyki jest respondentom w jednakowym stopniu obca.

Ogólną orientację w dziedzinie prywatyzacji deklarowali najczęściej badani z wyższym wykształceniem, przedstawiciele zawodów inteligenckich, prywatni przedsiębiorcy. Osoby o poglądach prawicowych czują się bardziej zaznajomione z tą problematyką niż badani o orientacji lewicowej. Do całkowitej niewiedzy przyznawali się najczęściej respondenci w starszym wieku, a także mieszkańcy wsi i badani z wykształceniem podstawowym.

Kolejne pytanie było rodzajem testu, badającego znajomość nazwy "Narodowe Fundusze Inwestycyjne". Biorąc pod uwagę brak orientacji w dziedzinie prywatyzacji - deklarowany wcześniej przez większość respondentów - niespodzianką byłby wysoki odsetek prawidłowych wskazań. Ankietowani wybierali na ogół odpowiedź poprawną albo po prostu przyznawali się do niewiedzy.



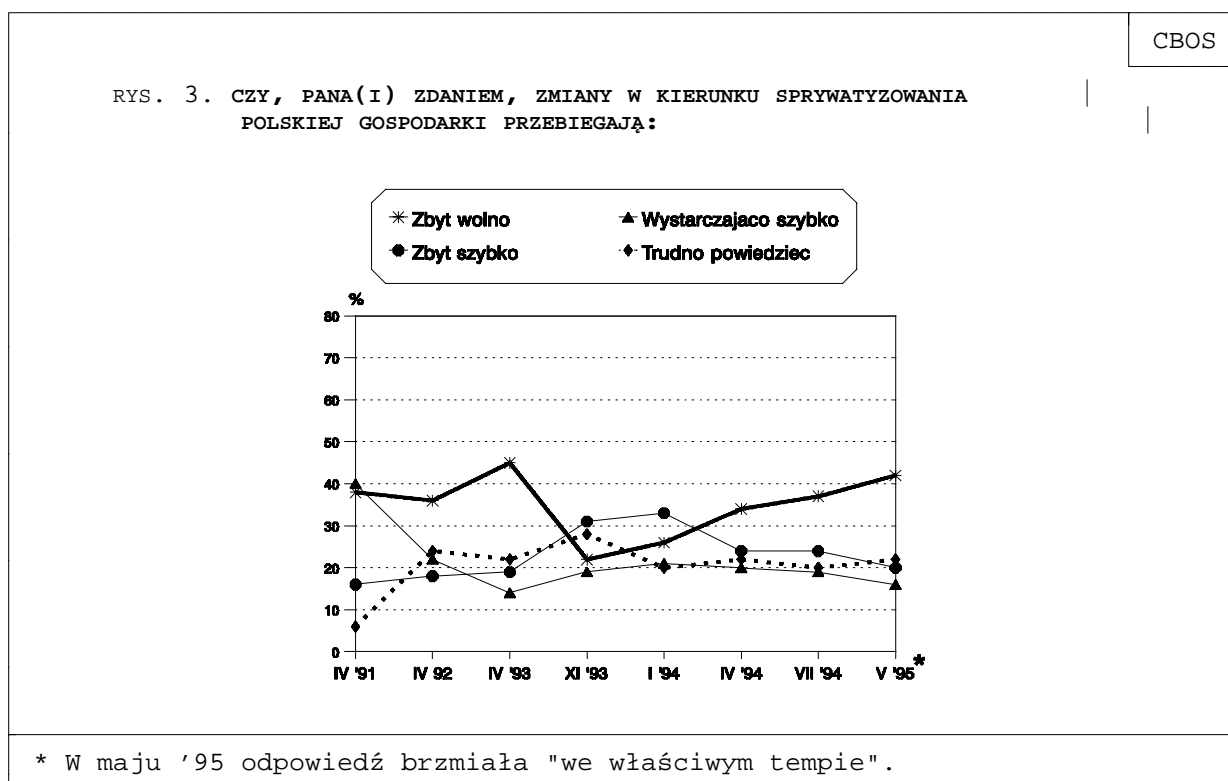
Na krótko przed rozpoczęciem Programu Powszechnej Prywatyzacji jedynie jedna trzecia badanych wiedziała, co oznacza nazwa "Narodowe Fundusze Inwestycyjne".

Pytanie mogło być dla respondentów trudne, dotyczyło bowiem spraw, w których większość z nas nie czuje się kompetentna. Aby wskazać właściwą odpowiedź, należało skojarzyć nazwę "Narodowe Fundusze Inwestycyjne" z Programem Powszechnej Prywatyzacji. Inne proponowane interpretacje mogły wydawać się równie prawdopodobne i naturalne dla tych, którzy niewiele słyszeli o tym przedsięwzięciu.

Prawidłowej odpowiedzi udzieliło trzy czwarte respondentów z wyższym wykształceniem, ponad dwie trzecie członków kadr kierowniczych i prywatnych przedsiębiorców. Większą niż inni wiedzą w tej dziedzinie wykazali się badani w wieku poniżej 45 lat, mieszkańcy wielkich miast, pracownicy sfery budżetowej i sektora prywatnego, osoby osiągające ponadprzeciętne dochody. Orientacji w kwestii Narodowych Funduszy Inwestycyjnych sprzyjają raczej prawicowe niż lewicowe poglądy polityczne.

Ocena procesu prywatyzowania gospodarki

Od wielu lat CBOS pyta respondentów o ocenę **tempa** prywatyzacji. Pytanie to jest dobrym wskaźnikiem stosunku badanych do samego procesu uwłaszczeniowego.



Na przełomie lat 1993 i 1994, a więc niedługo po zwycięskich dla lewicy wyborach, odnotowaliśmy największy, jak dotąd, odsetek osób obawiających się zbyt szybkiego tempa prywatyzacji w Polsce. Od tego czasu systematycznie rośnie odsetek badanych uważających, że następuje ona zbyt wolno, maleje zaś odsetek respondentów, którzy są przeciwnego zdania. Obecnie ankietowani dwukrotnie częściej wyrażają pogląd, że tempo prywatyzacji jest zbyt wolne niż zbyt szybkie. Zmianę tę można traktować jako swoistą weryfikację opinii sprzed dwóch lat. Być może obawa przed zbyt szybkim tempem przemian przyczyniła się do wyborczego sukcesu ugrupowań postkomunistycznych, a zmiany opinii respondentów wiążą się z rosnącym obecnie przekonaniem, iż rządy lewicy nadmiernie opóźniają prywatyzację.

Zauważmy jednak, że w kwietniu '93 (w okresie bezpośrednio poprzedzającym upadek rządu Hanny Suchockiej i rozwiązanie parlamentu) mieliśmy do czynienia z podobnym zjawiskiem - niezadowolenie ze zbyt wolnego tempa prywatyzacji osiągnęło nie notowany wcześniej poziom. W wyborach, które nastąpiły pół roku później, zwyciężyła lewica, głosząca hasło ochrony interesów pracowniczych przed skutkami wolnego rynku. Bezpośrednio po tej zmianie u steru niezadowolenie ze zbyt wolnego tempa prywatyzacji w znacznej mierze ustąpiło miejsca obawie, że przebiega ona zbyt szybko.

Nie wiemy zatem, w jakim stopniu badani ujmują przekształcenia własnościowe w kontekście zmian strukturalnych w gospodarce, jak dalece zaś opinia, że następują one zbyt wolno, jest po prostu przejawem niezadowolenia z całokształtu polityki gospodarczej obecnej ekipy rządzącej. Warto więc sprawdzić, w jakim stopniu opinie respondentów wiążą się z ich stosunkiem do rządu Józefa Oleksego.

Tabela 1

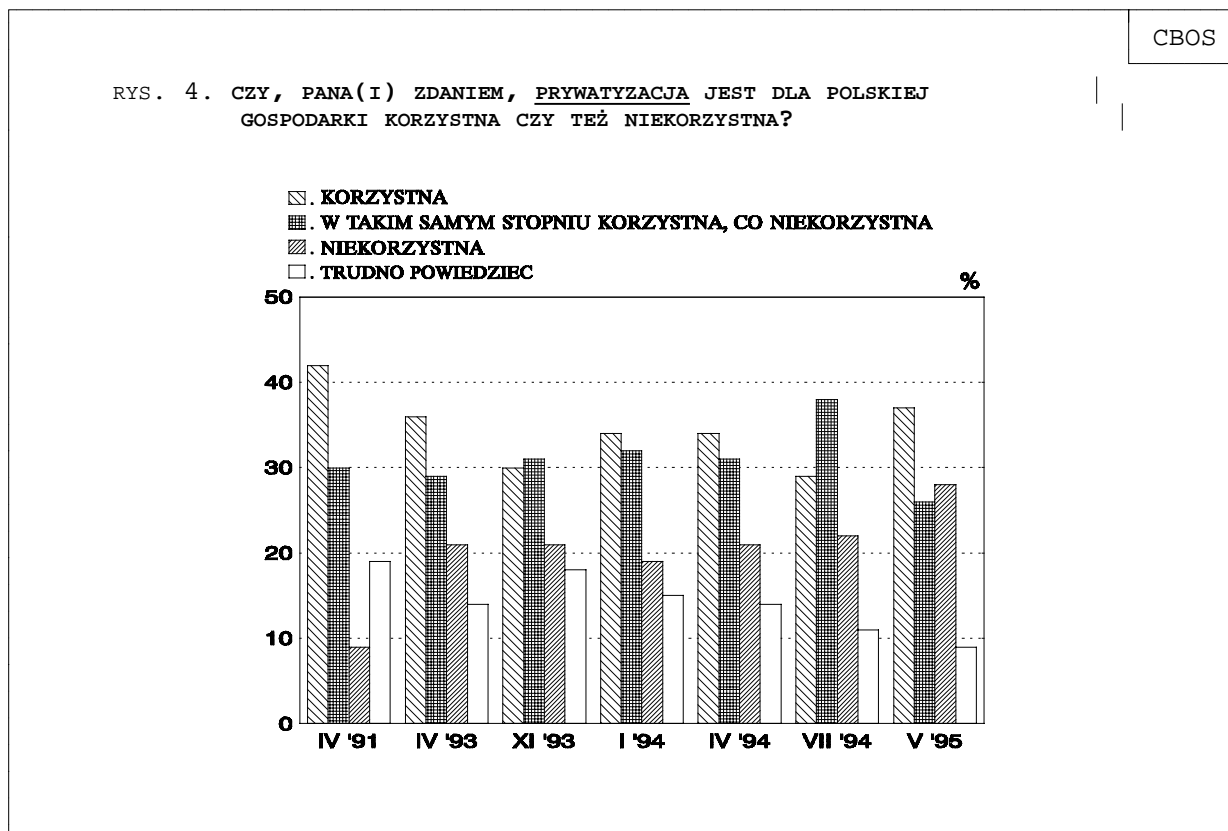
w procentach

	Badani uważający, że zmiany w kierunku sprywatyzowania gospodarki przebiegają:		
	zbyt wolno	we właściwym tempie	zbyt szybko
Zwolennicy rządu Józefa Oleksego	38	25	22
Przeciwnicy rządu Józefa Oleksego	53	9	21
OGÓLEM	42	16	20

Nie ma wątpliwości, że przekonanie o zbyt wolnym tempie prywatyzacji wiąże się z negatywnym stosunkiem do rządu. Jego przeciwnicy wyraźnie częściej niż zwolennicy skłonni są krytykować go za zbyt dużą opieszałość w prywatyzowaniu gospodarki. Jednak także wśród osób określających się jako zwolennicy rządu Józefa Oleksego pogląd o niedostatecznym tempie przemian przeważa nad opinią, iż jest ono właściwe lub obawą, że zbyt szybkie.

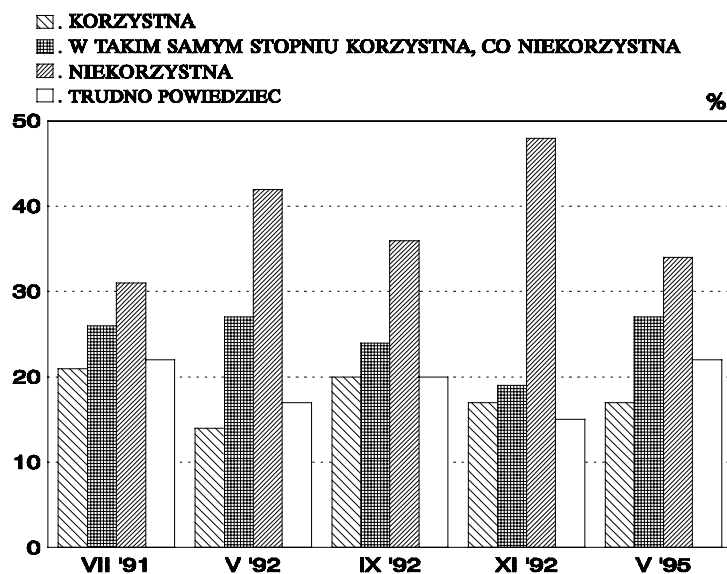
Niezadowolenie ze zbyt wolnego tempa prywatyzacji częściej niż inni wyrażają mieszkańcy dużych miast, badani z wyższym wykształceniem, członkowie kadr kierowniczych i prywatni przedsiębiorcy, osoby zatrudnione w sektorze prywatnym, respondenci dobrze oceniający własne warunki materialne, a więc ci, którzy często bywają postrzegani jako najbardziej sprzyjający zmianom ustrojowym i zainteresowani ich przyspieszaniem. Obawę przed zbyt szybkim tempem przekształceń własnościowych częściej niż inni wyrażają rolnicy, bezrobotni, badani osiągający najniższe dochody. O tych grupach często mówi się, że są ofiarami przemian gospodarczych, beneficjentami państwowej pomocy i ochrony socjalnej. Wynika z tego, że obawiają się one prywatyzacji jako jednego z elementów tych zmian, które uważają za niekorzystne dla siebie.

Kolejny wskaźnik stosunku badanych do prywatyzacji opiera się na ich ocenie ekonomicznej racjonalności tego przedsięwzięcia.



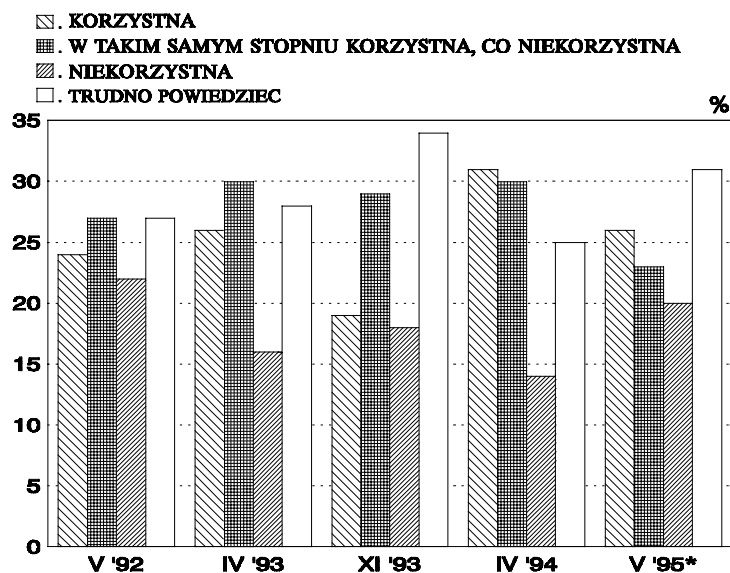
W ciągu ostatnich dwóch lat niewiele się zmieniły odsetki osób uważających prywatyzację za zjawisko korzystne i niekorzystne dla gospodarki. Istotną zmianą, która nastąpiła w tym roku, wydaje się spadek odsetka tych, którzy uważają prywatyzację za zjawisko "w takim samym stopniu korzystne, co niekorzystne" (z 38% do 26%).

RYS. 5. CZY, PANA(I) ZDANIEM, REPRYWATYZACJA JEST DLA POLSKIEJ GOSPODARKI KORZYSTNA CZY TEŻ NIEKORZYSTNA?



Obecnie dwukrotnie więcej badanych uważa reprivatyzację za przedsięwzięcie niekorzystne dla gospodarki (34%) niż za korzystne (17%). W tym przypadku nie dysponujemy danymi z ostatnich dwóch lat, możemy jedynie porównywać obecną sytuację z okresem, kiedy premierem została Hanna Suchocka. Zmianę, jaka nastąpiła od tego czasu, trudno jednoznacznie zdefiniować jako korzystną. Rok 1992 wydaje się bowiem szczególnie niestabilny pod względem społecznych ocen reprivatyzacji (zatem dane są mało użyteczne do tego rodzaju porównań). Liczba badanych nieufnie odnoszących się do reprivatyzacji jest wprawdzie obecnie wyraźnie mniejsza niż w listopadzie '92, ale zarazem niemal taka sama jak we wrześniu '92. Generalnie rzecz biorąc, stosunek zwolenników do przeciwników reprivatyzacji jest dość stabilny.

RYS. 6. CZY, PANA(I) ZDANIEM, POWSZECHNA PRYWATYZACJA JEST DLA POLSKIEJ GOSPODARKI KORZYSTNA CZY TEŻ NIEKORZYSTNA?



* W maju pytano o Program Powszechnej Prywatyzacji.

Stosunkowo duży odsetek ankietowanych (31%) nie potrafił odpowiedzieć na pytanie, czy powszechna prywatyzacja jest dla gospodarki korzystna czy też nie. Z pewnością jest to rezultat poczucia niedoinformowania, braku dostatecznych przesłanek do sformułowania opinii. Powszechna prywatyzacja jest przedsięwzięciem dość skomplikowanym, nie odbyła się jeszcze szeroka akcja promująca, badani mogą mieć zatem poczucie, że niewiele wiedzą na ten temat.

Powszechna prywatyzacja budzi mniejszy sprzeciw niż prywatyzacja "w ogóle" czy reprivatyzacja, choć zarazem liczba osób uważających, że będzie ona korzystna dla gospodarki, jest stosunkowo mała. Może więc przedsięwzięcie to nie jest całkiem poważnie traktowane przez wielu ludzi, wydaje się czymś abstrakcyjnym i odległym, słabo zdefiniowanym.

Oceny różnych nurtów czy aspektów prywatyzacji są ze sobą ściśle powiązane. Pozytywna opinia o prywatyzacji "w ogóle" oraz o reprivatyzacji sprzyja pogładowi, że korzystny dla gospodarki jest Program Powszechnej Prywatyzacji. I odwrotnie - przekonanie, że prywatyzacja "w ogóle" lub zwracanie utraconego majątku dawnym właścicielom niekorzystnie wpłynie na gospodarkę w ponadprzeciętnym stopniu determinuje negatywną opinię o Programie Powszechnej Prywatyzacji.

Tabela 2

w procentach

Respondenci uważający, że:	Badani uważający, że <u>Program Powszechnej Prywatyzacji</u> jest:	
	korzystny	niekorzystny
<u>prywatyzacja</u> jest korzystna	53	6
<u>prywatyzacja</u> jest niekorzystna	8	53
<u>reprywatyzacja</u> jest korzystna	58	11
<u>reprywatyzacja</u> jest niekorzystna	23	37
OGÓLEM	26	20

Zauważmy jednak, że większa spójność dotyczy poglądów w kwestii powszechnej prywatyzacji i prywatyzacji "w ogóle" niż powszechnej prywatyzacji i reprywatyzacji. Blisko jedna czwarta przeciwników zwracania majątku dawnym właścicielom uważa jednocześnie, że Program Powszechnej Prywatyzacji jest korzystny dla gospodarki. Podobnie przedstawia się zależność między opiniami o prywatyzacji "w ogóle" i reprywatyzacji.

Tabela 3

w procentach

Respondenci uważający, że:	Badani uważający, że <u>prywatyzacja</u> jest:	
	korzystna	niekorzystna
<u>reprywatyzacja</u> jest korzystna	72	14
<u>reprywatyzacja</u> jest niekorzystna	25	49
OGÓLEM	37	28

Spójność opinii pozytywnych jest znacznie większa niż negatywnych: o ile pogląd, że reprywatyzacja jest korzystna dla gospodarki w znacznej mierze determinuje podobnie pozytywną ocenę prywatyzacji, o tyle negatywny pogląd o gospodarczych skutkach reprywatyzacji nie musi oznaczać równie sceptycznego stosunku do prywatyzacji.

Nie tylko w Polsce prywatyzacja jest jedną z ważniejszych kwestii politycznych. Wokół niej ogniskuje się wiele programów wyborczych, często jest przedmiotem politycznych debat i polemik. Warto więc sprawdzić, jak stosunek do prywatyzacji różnicuje potencjalne elektoraty głównych ugrupowań politycznych w naszym kraju.

Unia Wolności i BBWR są w opinii swoich wyborców ugrupowaniami wyraziście proprywatyzacyjnymi. Osoby skłonne głosować na te ugrupowania (62%) częściej niż ogół badanych (57%) uważają prywatyzację za korzystną dla gospodarki, często też tempo procesów prywatyzacyjnych uważają za niewystarczające (odpowiednio: 63% i 66%).

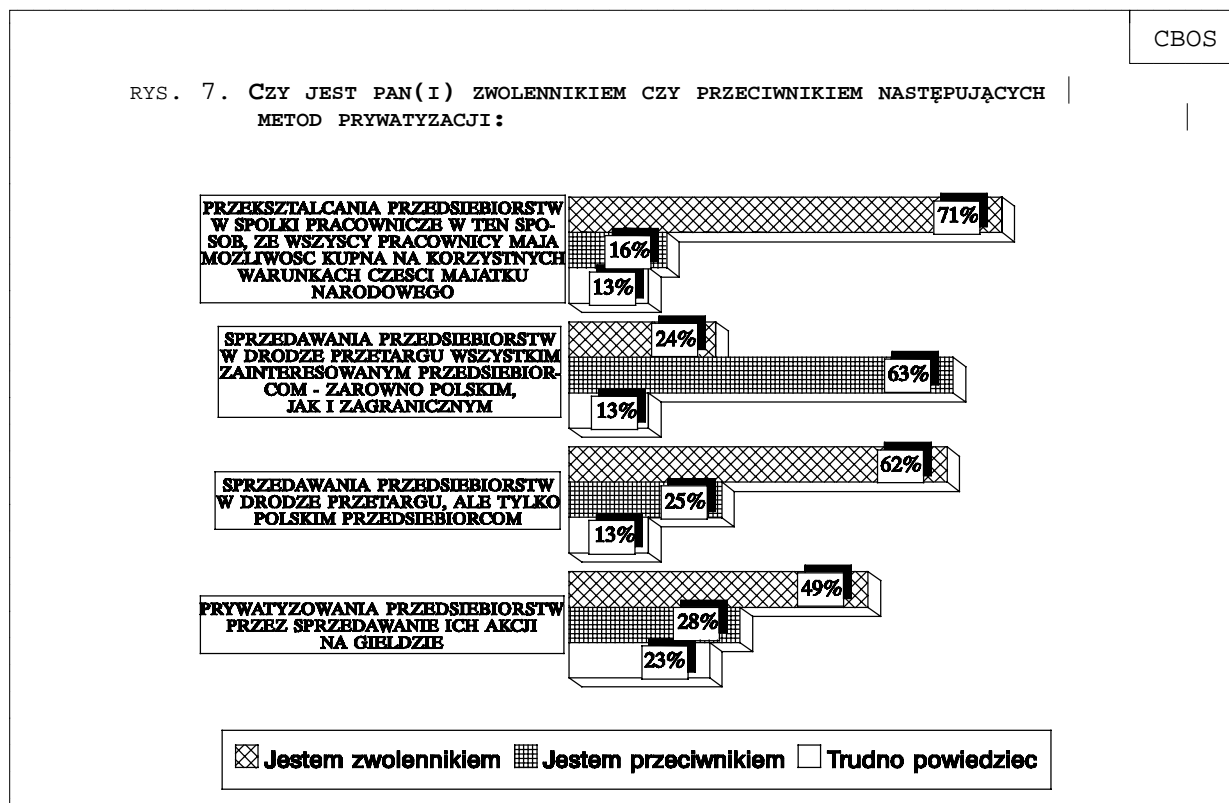
Do ugrupowań, których zwolennicy opowiadają się za prywatyzacją na większą skalę, należą także KPN (66%), prawicowe partie pozaparlamentarne (64%) i NSZZ "Solidarność" (56%).

Wydaje się, że wyborcy PSL szczególnie silnie obawają się prywatyzacji i są jej niechętni. Wyróżniają się oni bowiem zarówno negatywną oceną prywatyzacji (39%), jak i ponadprzeciętną (26%) skłonnością do wyrażania opinii, że procesy prywatyzacyjne postępują w Polsce zbyt szybko. Z kolei jedna trzecia elektoratu Sojuszu Lewicy Demokratycznej (32%), uważa prywatyzację za zjawisko niekorzystne dla gospodarki, natomiast w kwestii tempa zmian prywatyzacyjnych wyborcy SLD (34%), podobnie jak Unii Pracy (27%), częściej niż inni wyrażają opinię, że jest ono właściwe.

Jak należy prywatyzować majątek państwowy?

Z opinii ankietowanych wynika, ogólnie rzecz biorąc, że istnieje społeczne przyzwolenie na prywatyzację majątku narodowego, lecz dla obywateli niezwykle ważne jest, jaką formę przybierze ten proces, zwłaszcza zaś - w jakim stopniu mają szansę uczestniczyć w nim pracownicy. Należy też pamiętać o silnych uprzedzeniach wobec oddawania majątku narodowego "w obce ręce".

Najmniej wątpliwości wzbudziła wśród respondentów idea akcjonariatu pracowniczego. Inne formy prywatyzacji przedsiębiorstw państwowych nie są już tak jednomyślnie akceptowane.



Największe kontrowersje budzi udział zagranicznego kapitału w prywatyzacji polskiej gospodarki. Propozycja organizowania przetargów dla inwestorów polskich i zagranicznych wywołała ponad dwukrotnie większy sprzeciw niż idea analogicznych przetargów wyłącznie dla polskich przedsiębiorców. W społeczeństwie istnieje duża wrażliwość na retorykę "wyprzedawania w obce ręce majątku narodowego".

Zastanawia fakt, iż respondenci wyraźnie różnicują propozycję sprzedawania przedsiębiorstw na przetargach i przez oferowanie akcji na giełdzie. Być może sprzedaż na giełdzie nie gwarantuje, że majątek trafi w "polskie ręce" (to kryterium, jak wiemy, jest przez wielu badanych brane pod uwagę). Różnica może też wynikać z nieufności wobec rynku papierów wartościowych czy niedostatecznej wiedzy o zasadach jego działania. Nieufność wobec giełdy może być np. rezultatem "sprawy Banku Śląskiego", która silnie zbulwersowała społeczeństwo, zapisując się w jego pamięci jako przykład nieuczciwej prywatyzacji.

Udział pracowników w prywatyzacji przedsiębiorstw, w których są zatrudnieni, może przybierać różne formy. Za ogólną akceptacją takiej opcji mogą się zatem kryć różne, bardziej szczegółowo zdefiniowane, preferencje.

Tabela 4

w procentach

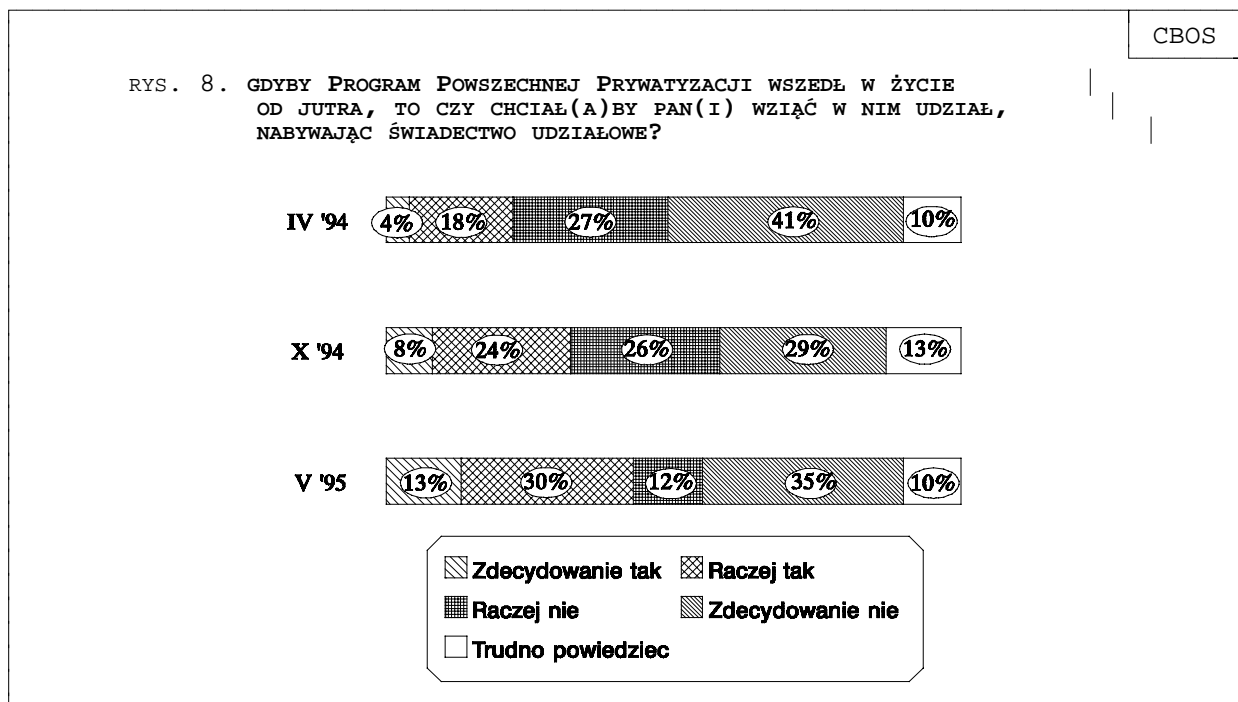
Która z poniższych opinii jest Panu(i) bliższa:	Cała próba (N=1201)	Badani pracujący w:		
		sferze budżetowej	sektorze państwowym	sektorze prywatnym
- pracownicy prywatyzowanych firm powinni otrzymywać ich akcje bezpłatnie	15	7	25	12
- pracownicy prywatyzowanych firm powinni otrzymywać ich akcje na szczególnie korzystnych warunkach	62	66	56	69
- pracownicy prywatyzowanych firm nie powinni mieć żadnych przywilejów w nabywaniu ich akcji	18	26	18	19
Trudno powiedzieć	5	1	0	1

Opcja polegająca na darmowym rozdawaniu pracownikom akcji przedsiębiorstw, w których są zatrudnieni, nie znalazła wielu zwolenników, co może stanowić pewne zaskoczenie. Być może wynika to z faktu, iż respondenci w niewielkim stopniu identyfikują się z pracownikami prywatyzowanych zakładów. Społeczno-demograficzne zróżnicowanie odpowiedzi na to pytanie częściowo potwierdzałoby takie przypuszczenie. Pomysł bezpłatnego rozdawania akcji cieszy się większą niż w innych grupach akceptacją wśród osób zatrudnionych w sektorze państwowym, robotników wykwalifikowanych i rolników. Są to (z wyjątkiem rolników) grupy, w których liczba potencjalnie zainteresowanych takim przedsięwzięciem może być stosunkowo duża. Odsetek osób akceptujących bezpłatne rozdawanie akcji jest tym większy, im niższe wykształcenie i dochody badanych.

Za preferowaniem pracowników w dystrybucji akcji prywatyzowanych przedsiębiorstw częściej niż pozostali opowiadają się najmłodszy respondenci, mieszkańcy dużych miast, pracownicy fizyczno-umysłowi, gospodynie domowe i prywatni przedsiębiorcy. Ta ostatnia grupa wyróżnia się także pod względem akceptacji ostatniego z proponowanych rozwiązań, polegającego na jednakowym traktowaniu wszystkich zainteresowanych nabyciem udziałów w prywatyzowanych zakładach. Aprobata tego rozwiązania jest tym większa, im wyższe wykształcenie badanych. Chętnie akceptują je także osoby mieszkające w wielkich miastach, członkowie kadr kierowniczych, pracownicy sfery budżetowej (być może dlatego, że prywatyzacja raczej nie obejmie ich zakładów pracy), badani osiągający stosunkowo wysokie dochody. Interesujący jest fakt, że w tym przypadku respondenci o orientacji prawicowej, jak i lewicowej nie różnią się w swych opiniach. Oznaczałoby to, że różnice poglądów nie wpływają na stanowisko badanych w kwestii udziału pracowników w prywatyzacji zakładów, w których pracują, choć mogłoby się wydawać, że jest odwrotnie.

Gotowość do uczestnictwa w powszechnej prywatyzacji

Niemal jednakowe są grupy ankietowanych deklarujących chęć udziału w powszechnej prywatyzacji i mających odmienne zdanie.



Zwraca uwagę znaczny wzrost - w ciągu ostatniego roku - odsetka deklarujących chęć zakupu świadectw udziałowych. Jeśli taka tendencja utrzymałaby się w przyszłości, oznaczałoby to, że systematycznie rośnie zainteresowanie społeczeństwa Programem Powszechnej Prywatyzacji.

Wciąż jednak trudno mówić o entuzjastycznej reakcji badanych na propozycję uczestnictwa w powszechnym uwłaszczeniu. Być może wynika to z faktu, że Program Powszechnej Prywatyzacji wciąż pozostaje dla większości Polaków czymś abstrakcyjnym, o czym niewiele wiemy. Wraz z podjęciem działań przewidujących masowy udział obywateli w programie, zwłaszcza zaś promocji w środkach masowego przekazu, zainteresowanie nabyciem świadectw udziałowych może znacznie wzrosnąć. Hipotezę tę potwierdza następująca zależność: im większą wiedzę o prywatyzacji deklarują respondenci, tym większe jest prawdopodobieństwo, że zdecydują się oni na zakup świadectw udziałowych. Zależność ta jest obustronna: wśród tych, którzy uważają, że nic nie wiedzą o prywatyzacji w Polsce, jest aż 72% deklarujących jednocześnie brak zainteresowania zakupem świadectw udziałowych.

Deklaracje udziału w powszechnej prywatyzacji były bardzo silnie zróżnicowane w zależności od statusu społeczno-demograficznego respondentów. Czynniki najsilniej różnicującymi okazały się:

- **pleć:** mężczyźni wyraźnie częściej niż kobiety są zainteresowani nabywaniem świadectw udziałowych;

- **wykształcenie:** chęć wzięcia udziału w programie zadeklarowało 71% badanych z wyższym wykształceniem i 29% z wykształceniem podstawowym;

- **status społeczno-zawodowy:** osoby pracujące częściej niż niepracujące są zainteresowane udziałem w powszechnej prywatyzacji. Wśród pracujących wyróżniają się *in plus* członkowie kadr kierowniczych, przedstawiciele zawodów inteligenckich, urzędnicy, pracownicy fizyczno-umysłowi, prywatni przedsiębiorcy. Wśród niepracujących wyróżniają się *in minus* renciści i emeryci. Rolnicy - według ich deklaracji - w niewielkim stopniu zainteresowani są wzięciem udziału w powszechnej prywatyzacji, gdyby doszło do niej niebawem;

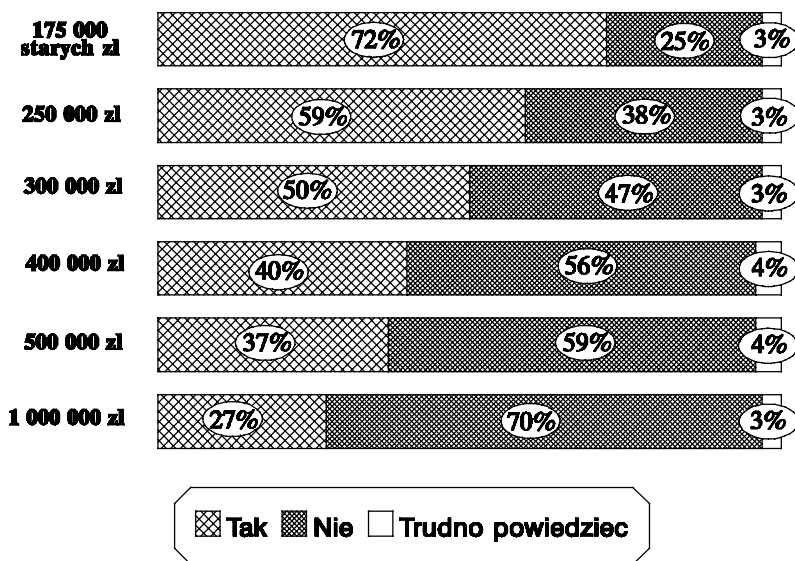
- **status materialny:** różnice dotyczą jedynie grup skrajnych: wśród badanych osiągających relatywnie najwyższe dochody 56% zamierza nabyć świadectwa udziałowe, natomiast spośród stosunkowo najmniej zarabiających - jedynie 38%.

Osoby skłonne głosować na poszczególne ugrupowania w różnym stopniu deklarowały zamiar wzięcia udziału w Programie Powszechnej Prywatyzacji. Chęć zakupu świadectw udziałowych częściej niż ogół respondentów wyrażali zwolennicy Konfederacji Polski Niepodległej, Unii Pracy i Unii Wolności. Z kolei wśród nie zainteresowanych zakupem świadectw wyróżniają się zwolennicy PSL oraz "Solidarności".

Chęć wzięcia udziału w powszechnej prywatyzacji sprzyja formułowaniu opinii, że pracownicy prywatyzowanych zakładów powinni otrzymywać ich akcje na preferencyjnych warunkach. Badani nie zainteresowani zakupem świadectw udziałowych nieco częściej niż pozostali uważają, że pracownicy powinni otrzymywać za darmo akcje zakładów, w których pracują.

Nie wiemy jeszcze, ile trzeba będzie zapłacić za udział w Programie Powszechnej Prywatyzacji. Interesowało nas więc, jaką kwotę respondenci skłonni byliby przeznaczyć na zakup świadectw udziałowych.

RYS. 9. CZY BYŁ(A)BY PAN(I) SKŁONNY(A) KUPIĆ ŚWIADECTWO UDZIAŁOWE ZA* :



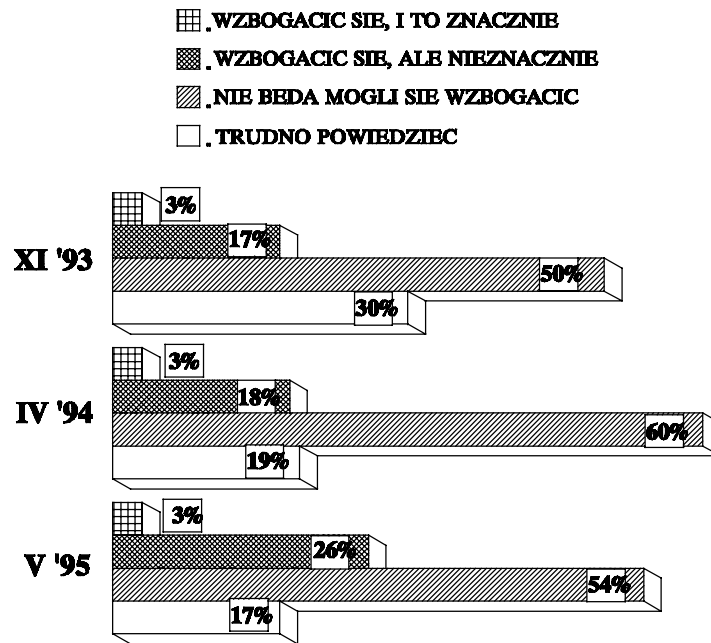
N=776

* Pytanie nie dotyczyło osób, które wcześniej stwierdziły, że zdecydowanie nie są zainteresowane nabyciem świadectw.

Z przedstawionych danych wynika, że cena świadectw udziałowych będzie istotnym czynnikiem różnicującym chęć udziału w Programie Powszechnej Prywatyzacji. Częściowo mógł na to wpłynąć sam sposób sformułowania pytania, jednak faktem jest, że cena świadectw bardzo silnie różnicuje skłonność do ich nabycia. O ile 175 000 starych złotych stanowiłoby dla jednej czwartej badanych cenę zbyt wysoką, o tyle 300 000 zł (niespełna dwukrotnie więcej) byłoby nie do przyjęcia dla prawie połowy ankieterowanych. Można stąd wnosić, że rzeczywisty koszt uczestnictwa w Programie Powszechnej Prywatyzacji nie powinien przekraczać tych kwot.

W przypadku Programu Powszechnej Prywatyzacji zasadne wydaje się pytanie, czy badani poważnie traktują to przedsięwzięcie. Aby rozstrzygnąć tę wątpliwość, zapytaliśmy respondentów o ich oczekiwania wobec tego programu.

RYS. 10. CZY, PANA(I) ZDANIEM, W WYNIKU Powszechnej Prywatyzacji LUDZIE TACY JAK PAN(I) BĘDĄ MOGLI:



Dominują raczej minimalistyczne oczekiwania wobec powszechnej prywatyzacji. Niemal nikt nie spodziewa się znacznego wzbogacenia, stosunkowo niewiele też osób oczekuje, że "wzbogaci się, ale nieznacznie". Najlicniejsza jest grupa respondentów wyrażających pogląd, że powszechne uwłaszczenie nie przyniesie żadnych korzyści ludziom takim jak oni. Być może jest to właśnie najważniejszy czynnik kształtujący nasze opinie o tym przedsięwzięciu - nie spodziewamy się po nim zbyt wiele lub zgoła nic, jest nam ono w znacznej mierze obojętne. Nic więc dziwnego, że ocena powszechnej prywatyzacji jest mniej kontrowersyjna niż ocena innych jej aspektów czy nurtów. Nie dziwi też fakt, że nie jesteśmy skłonni płacić zbyt wiele za udział w Programie Powszechnej Prywatyzacji.



W ciągu ostatniego roku wzrosło społeczne przyzwolenie na działania prywatyzacyjne. Obecnie więcej osób uważa, że proces uwłaszczeniowy przebiega zbyt wolno. Pogląd, że prywatyzacja jest korzystna dla polskiej gospodarki wyraźnie dominuje nad przeciwstawną oceną. Znacznie większe kontrowersje budzi idea zwracania majątku dawnym właścicielom - więcej badanych obawia się skutków takich działań niż je aprobuje.

Jakkolwiek wydaje się, że przekazywanie państwowych zakładów w prywatne ręce ma więcej zwolenników niż przeciwników, to równocześnie duża jest rozbieżność opinii o różnych sposobach realizacji tej idei. Największe zastrzeżenia budzi udział zagranicznego kapitału w prywatyzacji polskiej gospodarki. Najpowszechniej aprobowana jest propozycja przekształcania przedsiębiorstw w spółki pracownicze. Nie oznacza to jednak akceptacji rozwiązania, polegającego na bezpłatnym rozdawaniu akcji prywatyzowanych przedsiębiorstw zatrudnionym w nich osobom. Większości społeczeństwa bliższa jest idea stworzenia pracownikom preferencyjnych warunków zakupu akcji.

Jedna trzecia ankietowanych prawidłowo identyfikuje nazwę "Narodowe Fundusze Inwestycyjne". Odsetek zainteresowanych zakupem świadectw udziałowych jest znacznie wyższy niż rok temu i wynosi obecnie 43%. Większość zainteresowanych byłaby skłonna zapłacić za udział w Programie Powszechnej Prywatyzacji od 175 000 do 250 000 starych złotych. Wyższe kwoty mogłyby być barierą dla znacznej grupy ludzi.

A N E K S

PODZIAŁ NA REGIONY W BADANIACH CBOS

1. Region północny:

09 woj. elbląskie
10 woj. gdańskie
17 woj. koszalińskie
26 woj. olsztyńskie
39 woj. słupskie
41 woj. szczecińskie

2. Region zachodni:

11 woj. gorzowskie
12 woj. jeleniogórskie
20 woj. legnickie
45 woj. wałbrzyskie
47 woj. wrocławskie
49 woj. zielonogórskie

3. Region środkowozachodni:

05 woj. bydgoskie
13 woj. kaliskie
16 woj. konińskie
21 woj. leszczyńskie
29 woj. pilskie
32 woj. poznańskie
44 woj. toruńskie
46 woj. wrocławskie

4. Region środkowy:

01 woj. warszawskie
07 woj. ciechanowskie
24 woj. łódzkie
30 woj. piotrkowskie
31 woj. płockie
34 woj. radomskie
37 woj. sieradzkie
38 woj. skierniewickie

5. Region wschodni:

02 woj. białkopodlaskie
03 woj. białostockie
06 woj. chełmskie
22 woj. lubelskie
23 woj. łomżyńskie
28 woj. ostrołęckie
36 woj. siedleckie
40 woj. suwalskie
48 woj. zamojskie

6. Region południowo-wschodni:

15 woj. kieleckie
18 woj. krakowskie
19 woj. krośnieńskie
25 woj. nowosądeckie
33 woj. przemyskie
35 woj. rzeszowskie
42 woj. tarnobrzeskie
43 woj. tarnowskie

7. Region południowo-zachodni:

04 woj. bielskie
08 woj. częstochowskie
14 woj. katowickie
27 woj. opolskie

Tabela 1. Czy, Pana(i) zdaniem, prywatyzacja jest dla polskiej gospodarki korzystna czy też niekorzystna? 1 - Korzystna; 2 - W takim samym stopniu korzystna, co i niekorzystna; 3 - Niekorzystna (%)

	1	2	3	Trudno powiedzieć	Liczba osób
Ogółem	37	26	28	9	1202
Płeć					
Mężczyźni	42	25	27	5	568
Kobiety	33	27	28	12	635
Wiek					
do 24 lat	48	24	19	8	180
25-34	37	36	20	7	221
35-44	34	32	29	5	273
45-54	38	21	35	6	193
55-64	34	18	35	13	168
65 lat i więcej	31	22	30	17	168
Miejsce zamieszkania					
Wieś	26	28	37	10	447
Miasto do 20 tys.	40	23	26	11	172
od 21 do 100 tys.	37	26	28	9	215
101-500 tys.	48	27	19	5	206
501 tys. i więcej mieszk.	52	24	16	7	162
Region					
Północny	48	23	26	4	138
Zachodni	37	30	28	5	117
Środkowozachodni	35	31	30	4	188
Środkowy	37	20	30	13	210
Wschodni	28	26	36	9	148
Południowo-wschodni	38	25	24	12	188
Południowo-zachodni	38	30	22	10	214
Wykształcenie					
Podstawowe	28	23	37	12	421
Zasadnicze zawodowe	31	33	31	5	310
Średnie	46	25	20	8	388
Wyższe	64	24	5	7	83
Grupa społ.-zaw. pracujący					
Kadra kier., inteligencja	63	29	4	4	63
Prac. umysł. niż. szczebla	52	24	19	5	121
Pracownicy fiz. - umysł.	35	34	29	2	52
Robotnicy wykwalifikowani	36	37	22	5	129
Robotnicy niewykwalifik.	33	23	37	8	78
Rolnicy	18	35	40	7	92
Prywatni przedsiębiorcy	58	25	8	8	41
Bierni zawodowo					
Renciści i emeryci	32	20	34	14	374
Uczniowie i studenci	53	27	8	13	85
Bezrobotni	22	29	41	8	86
Gospodynie domowe i inni	37	27	32	4	83
Pracujący poza rolnictwem					
Sfera budżetowa	50	23	21	6	131
Sektor państwowy	43	32	23	2	142
Sektor prywatny	46	29	20	5	182
Spółdzielczość	30	32	29	9	27
Dochody na jedną osobę					
Poniżej 125 zł	20	32	36	12	212
125 - 199	33	30	32	4	212
200 - 274	35	29	27	10	300
275 - 324	42	25	24	8	162
325 i powyżej	58	17	20	4	243
Ocena własnych war. mater.					
Złe	29	28	33	11	383
Średnie	35	28	28	9	594
Dobre	57	20	18	5	224
Udział w prakt. religijnych					
Kilka razy w tygodniu	37	15	31	17	87
Raz w tygodniu	34	27	30	10	675
Kilka razy w roku	38	31	26	6	305
W ogóle nie uczestniczy	51	23	22	5	135
Poglądy polityczne					
Lewica	31	27	35	7	283
Centrum	38	32	25	5	402
Prawica	55	21	20	4	269
Trudno powiedzieć	24	22	32	21	247

Tabela 2. Czy, Pana(i) zdaniem, reprivatyzacja jest dla polskiej gospodarki korzystna czy też niekorzystna? 1 - Korzystna; 2 - W takim samym stopniu korzystna, co i niekorzystna; 3 - Niekorzystna (%)

	1	2	3	Trudno powiedzieć	Liczba osób
Ogółem	17	27	34	22	1202
Płeć					
Mężczyźni	19	29	35	16	568
Kobiety	15	26	32	27	635
Wiek					
do 24 lat	22	24	29	25	180
25-34	17	32	33	19	221
35-44	13	33	35	19	273
45-54	22	20	36	21	193
55-64	18	25	34	23	168
65 lat i więcej	9	26	34	30	168
Miejsce zamieszkania					
Wieś	15	26	37	22	447
Miasto do 20 tys.	21	21	38	20	172
od 21 do 100 tys.	14	29	34	24	215
101-500 tys.	22	26	33	19	206
501 tys. i więcej mieszk.	17	35	22	26	162
Region					
Północny	27	24	32	17	138
Zachodni	14	22	48	16	117
Środkowozachodni	13	32	40	15	188
Środkowy	20	28	26	27	210
Wschodni	12	23	41	24	148
Południowo-wschodni	13	35	28	24	188
Południowo-zachodni	20	23	30	28	214
Wykształcenie					
Podstawowe	13	22	38	27	421
Zasadnicze zawodowe	14	28	40	19	310
Średnie	20	32	28	20	388
Wyższe	35	27	17	21	83
Grupa społ.-zaw. pracujący					
Kadra kier., inteligencja	35	33	18	14	63
Prac. umysł. niż. szczebla	24	34	27	15	121
Pracownicy fiz. - umysł.	21	34	29	15	62
Robotnicy wykwalifikowani	17	28	40	16	129
Robotnicy niewykwalifik.	11	15	42	33	78
Rolnicy	7	33	45	15	92
Prywatni przedsiębiorcy	24	26	20	30	41
Bierni zawodowo					
Renciści i emeryci	13	24	36	27	374
Uczniowie i studenci	23	28	22	27	85
Bezrobotni	20	30	32	17	86
Gospodynie domowe i inni	13	21	38	28	83
Pracujący poza rolnictwem					
Sfera budżetowa	25	34	26	15	131
Sektor państwowy	20	21	40	18	142
Sektor prywatny	21	28	30	21	182
Spółdzielczość	8	43	23	26	27
Dochody na jedną osobę					
Poniżej 125 zł	9	28	40	23	212
125 - 199	17	28	36	20	212
200 - 274	17	25	36	22	300
275 - 324	19	29	33	19	162
325 i powyżej	20	32	29	20	243
Ocena własnych war. mater.					
Złe	16	27	35	21	383
Średnie	16	27	34	23	594
Dobre	21	29	30	21	224
Udział w prakt. religijnych					
Kilka razy w tygodniu	20	17	24	38	87
Raz w tygodniu	15	28	36	21	675
Kilka razy w roku	16	31	30	24	305
W ogóle nie uczestniczy	25	21	37	16	135
Poglądy polityczne					
Lewica	13	23	47	17	283
Centrum	17	31	31	20	402
Prawica	31	29	26	15	269
Trudno powiedzieć	6	23	31	40	247

Tabela 3. Czy, Pana(i) zdaniem, Program Powszechnej Prywatyzacji jest dla polskiej gospodarki korzystny czy też niekorzystny? 1 - Korzystny; 2 - W takim samym stopniu korzystny, co i niekorzystny; 3 - Niekorzystny

(%)

	1	2	3	Trudno powiedzieć	Liczba osób
Ogółem	26	23	20	31	1202
Płeć					
Mężczyźni	33	25	19	23	568
Kobiety	20	22	20	38	635
Wiek					
do 24 lat	36	21	14	29	180
25-34	22	33	18	27	221
35-44	28	25	23	24	273
45-54	28	21	21	31	193
55-64	21	18	24	38	168
65 lat i więcej	19	20	17	45	168
Miejsce zamieszkania					
Wieś	17	21	24	37	447
Miasto do 20 tys.	31	23	18	28	172
od 21 do 100 tys.	23	23	20	33	215
101-500 tys.	34	29	14	23	206
501 tys. i więcej mieszk.	38	23	14	25	162
Region					
Północny	29	24	23	24	138
Zachodni	26	23	17	33	117
Środkowozachodni	24	30	22	24	188
Środkowy	24	23	21	31	210
Wschodni	25	20	26	29	148
Południowo-wschodni	28	18	16	39	188
Południowo-zachodni	25	25	15	34	214
Wykształcenie					
Podstawowe	17	20	22	42	421
Zasadnicze zawodowe	23	28	24	25	310
Średnie	33	23	17	27	388
Wysze	52	23	6	19	83
Grupa społ.-zaw. pracujący					
Kadra kier., inteligencja	47	30	6	18	63
Prac. umysł. niż. szczebla	33	24	22	22	121
Pracownicy fiz. - umysł.	37	23	25	16	52
Robotnicy wykwalifikowani	32	30	19	20	129
Robotnicy niewykwalifik.	22	22	25	31	78
Rolnicy	17	14	31	38	92
Prywatni przedsiębiorcy	43	28	10	20	41
Bierni zawodowo					
Renciści i emeryci	19	21	19	41	374
Uczniowie i studenci	33	21	11	36	85
Bezrobotni	18	32	24	26	86
Gospodynie domowe i inni	21	25	21	33	83
Pracujący poza rolnictwem					
Sfera budżetowa	33	26	20	21	131
Sektor państwowy	34	20	26	21	142
Sektor prywatny	34	29	15	22	182
Spółdzielczość	26	29	14	31	27
Dochody na jedną osobę					
Poniżej 125 zł	16	22	25	37	212
125 - 199	24	27	23	27	212
200 - 274	27	22	19	31	300
275 - 324	29	24	14	34	162
325 i powyżej	37	26	17	20	243
Ocena własnych war. mater.					
Złe	22	23	22	33	383
Średnie	23	24	21	32	594
Dobre	39	23	13	24	224
Udział w prakt. religijnych					
Kilka razy w tygodniu	22	21	13	44	87
Raz w tygodniu	23	23	22	33	675
Kilka razy w roku	28	24	19	29	305
W ogóle nie uczestniczy	38	28	14	19	135
Poglądy polityczne					
Lewica	26	24	27	23	283
Centrum	28	26	18	28	402
Prawica	38	24	19	20	269
Trudno powiedzieć	10	17	15	57	247