



CENTRUM BADANIA OPINII SPOŁECZNEJ

SEKRETARIAT 629 - 35 - 69, 628 - 37 - 04 UL. ŻURAWIA 4A, SKR. PT.24
ZESPÓŁ REALIZACJI 00 - 503 W A R S Z A W A
BADAŃ 621 - 07 - 57, 628 - 90 - 17 TELEFAX 629 - 40 - 89
INTERNET: <http://www.cbos.pl> E-mail: sekretariat@cbos.pl

BS/190/165/95

ZNACZENIE KONKORDATU DLA PAŃSTWA I SPOŁECZEŃSTWA

KOMUNIKAT Z BADAŃ

WARSZAWA, PAŹDZIERNIK '95

PRZEDRUK MATERIAŁÓW CBOS W CAŁOŚCI LUB W CZĘŚCI ORAZ WYKORZYSTANIE DANYCH EMPIRYCZNYCH
JEST DOZWOLONE WYŁĄCZNIE Z PODANIEM ŹRÓDŁA

Toczący się spór o ratyfikację konkordatu w jego proponowanej formie trwa już blisko dwa lata i w miarę upływu czasu coraz częściej pojawia się w kontekście sporów politycznych. Atmosferę tę, daleką od merytorycznych polemik, podkreślają publiczne wypowiedzi przedstawicieli Kościoła oraz głowy państwa. Prezydent Lech Wałęsa zarzucił Sejmowi "demonstrację złej woli", a przeciwnikom konkordatu, że "nie myślą w kategoriach interesu państwowego". Biskup Tadeusz Pieronek obciążył winą za opóźnienie ratyfikacji konkordatu premiera Józefa Oleksego. Z kolei premier zapewnił, że uwagi zgłoszone przez ministrów do projektu wspólnej deklaracji rządu i Episkopatu nie wpłyną ani na treść konkordatu, ani bezpośrednio na jego ratyfikację, a tylko na kształt ustaw okołokonkordatowych, umożliwiających wprowadzenie konkordatu w polskie życie prawne.

Opinie społeczeństwa o potrzebie zawarcia umowy między państwem polskim a Watykanem, jej znaczeniu dla różnych sfer życia publicznego oraz stosunków między Kościołem katolickim w Polsce a najwyższymi organami władzy państwowej były przedmiotem październikowego sondażu CBOS¹.

Konkordat jako umowa międzypaństwowa

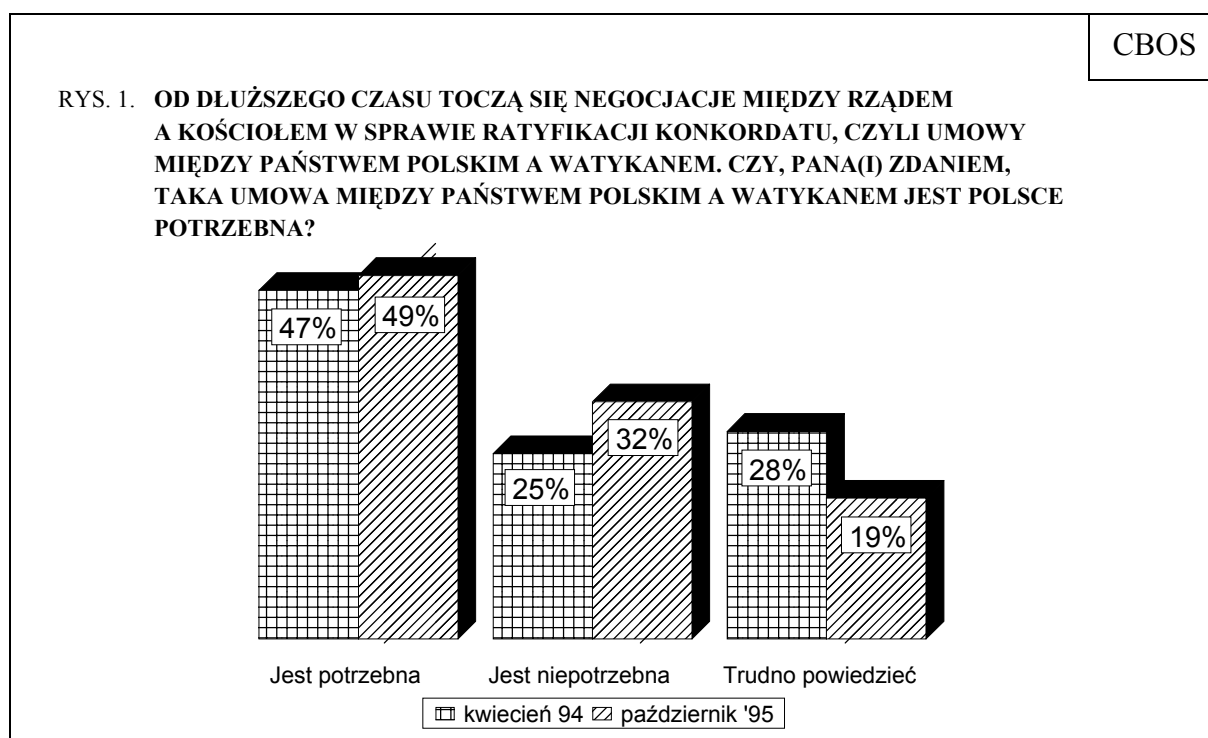
Jakkolwiek przeważają zwolennicy zawarcia umowy między państwem polskim a Watykanem, to jednak trudno mówić o jednomyślności Polaków w tej sprawie. Po blisko dwóch latach debat i sporów wokół konkordatu ciągle jeszcze znaczny odsetek respondentów nie ma na ten temat wyrobionego zdania. Oznacza to, że sprawa konkordatu nie jest przedmiotem codziennych rozmyślań Polaków, a opinie o jego potrzebie są podzielone.

Podobnie jak półtora roku temu, w społeczeństwie najczęstszy jest pogląd, że zawarcie umowy między państwem polskim a Watykanem jest potrzebne (49%). Jednocześnie w tym samym czasie wzrosło (o 7 punktów procentowych) przekonanie, że konkordat nie jest Polsce

¹ Badanie „Aktualne problemy i wydarzenia” (65) zrealizowano w dniach 6-10 października ‘95 na reprezentatywnej próbie losowej dorosłych mieszkańców Polski (N=1126).

potrzebny. Zatem toczące się spory wokół konkordatu wpłynęły zarówno na wyrobienie opinii o potrzebie umowy między państwem a Kościołem (w porównaniu z kwietniem '94 spadek odpowiedzi "trudno powiedzieć" o 9 punktów), jak i na polaryzację poglądów w tej kwestii.

Można zaryzykować tezę, że opinie Polaków są wyraźnym odbiciem dyskusji wokół konkordatu w środkach masowego przekazu. Zwolennicy prawnej regulacji stosunków państwo - Kościół odwołują się do prestiżowej rangi konkordatu jako umowy międzypaństwowej i szczególnych związków emocjonalnych łączących Polskę z głową Kościoła katolickiego. Przeciwnicy argumentują, że praktyka zawierania konkordatu została dawno zarzucona przez inne państwa (jako przestarzała) i sam Watykan odchodzi od niej na rzecz umów o charakterze konwencji.



Opinie o potrzebie umowy międzypaństwowej ze Stolicą Apostolską najsilniej związane są z deklarowanymi poglądami politycznymi badanych (V Cramera=0.27) oraz uczestnictwem w praktykach religijnych (V Cramera=0.21). Inne cechy społeczno-demograficzne wykazują znacznie słabszy związek z postawami wobec konkordatu.

Zwolennikami ratyfikacji konkordatu w interesie państwa są przede wszystkim osoby deklarujące udział w praktykach religijnych kilka razy w tygodniu (68%) i raz w tygodniu (58%). Opinie sporadycznie praktykujących i w ogóle niepraktykujących nie różnią się: w każdej z tych grup przeważają przeciwnicy konkordatu.

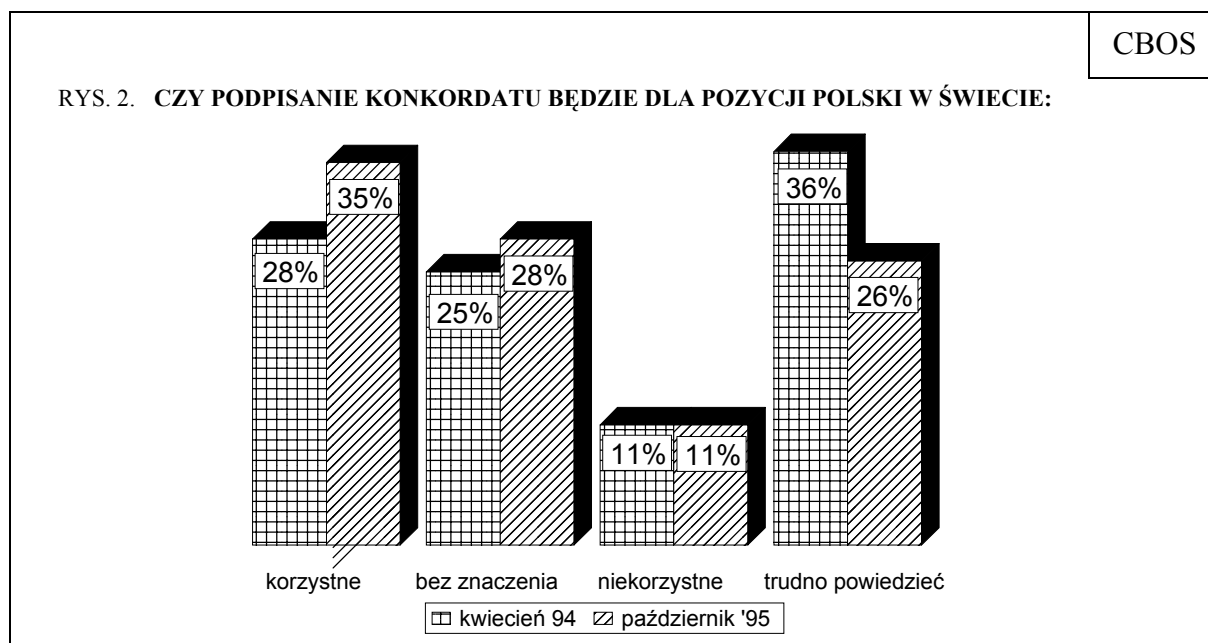
Potrzebę ratyfikacji konkordatu deklarują przede wszystkim sympatycy prawicy (68%). Przeciwnego zdania jest ponad połowa (54%) ankietowanych o poglądach lewicowych.

Tabela 1 w procentach

Czy, Pana(i) zdaniem, umowa między państwem polskim a Watykanem jest Polsce potrzebna?	Orientacja polityczna respondentów			
	lewica	centrum	prawica	trudno powiedzieć
Potrzebna	35	52	68	33
Niepotrzebna	54	37	18	31
Trudno powiedzieć	11	11	13	37

Potrzebę ratyfikacji konkordatu najsilniej akceptuje potencjalny elektorat NSZZ „Solidarność” (76%) i BBWR (66%). Zwolennicy zawarcia umowy z Watykanem przeważają również w elektoratach Unii Wolności (61%), PSL (59%) i Unii Pracy (50%). Natomiast w elektoracie SLD, jako jedynym, osoby aprobujące potrzebę ratyfikacji konkordatu pozostają w mniejszości (36%), największy odsetek (56%) uważa, że konkordat nie jest Polsce potrzebny.

Od kwietnia '94 umocniło się nieco (wzrost wskazań o 7 punktów) przekonanie, że podpisanie konkordatu będzie korzystne dla pozycji Polski na arenie międzynarodowej. Tylko nieliczni (co dziesiąty ankietowany) deklarują odmienny pogląd. Oznacza to, że społeczeństwo polskie jest wolne od obaw, że podpisanie konkordatu zaszkodzi wizerunkowi naszego kraju w świecie, przyczyni się do uznania Polski za państwo wyznaniowe czy zbyt skleryzowane.



Opinie o znaczeniu konkordatu dla prestiżu Polski na arenie międzynarodowej w największym stopniu różnicują poglądy polityczne badanych (V Cramera=0.25) oraz ich przynależność społeczno-zawodowa (V Cramera=0.16). Ponad połowa zadeklarowanych zwolenników prawicy (53%) dostrzega w ratyfikacji konkordatu podniesienie prestiżu Polski w świecie. Dla największej części sympatyków centrum (35%) i lewicy (43%) nie będzie to miało żadnego wpływu na pozycję Polski.

Najwięcej obaw wykazują respondenci o poglądach lewicowych: co czwarty z nich (25%) sądzi, że konkordat niekorzystnie odbije się na międzynarodowym wizerunku Polski.

Stosunki państwo-Kościół

Ostatnie publiczne wypowiedzi polityków i przedstawicieli Episkopatu, a zwłaszcza różnice zdań w sprawie konkordatu w samej koalicji rządzącej znalazły oddźwięk w opiniach badanych. Największa część ankietowanych ocenia stosunki między SLD a Kościołem oraz Sejmem a Kościołem jako złe (odpowiednio 58% i 49%), natomiast między Kościołem a PSL jako dobre (51%). Powszechne jest przekonanie o dobrych stosunkach prezydenta z Kościołem (87%).

Tabela 2

w procentach

Czy obecnie, według Pana(i) opinii, są dobre czy też złe stosunki między Kościołem katolickim w Polsce a:	Wskazania respondentów				
	bardzo dobre	raczej dobre	raczej złe	bardzo złe	trudno powiedzieć
– SLD	1	20	42	16	21
– PSL	3	48	19	2	28
– Sejmem	1	26	40	9	24
– prezydentem	53	34	3	0	10

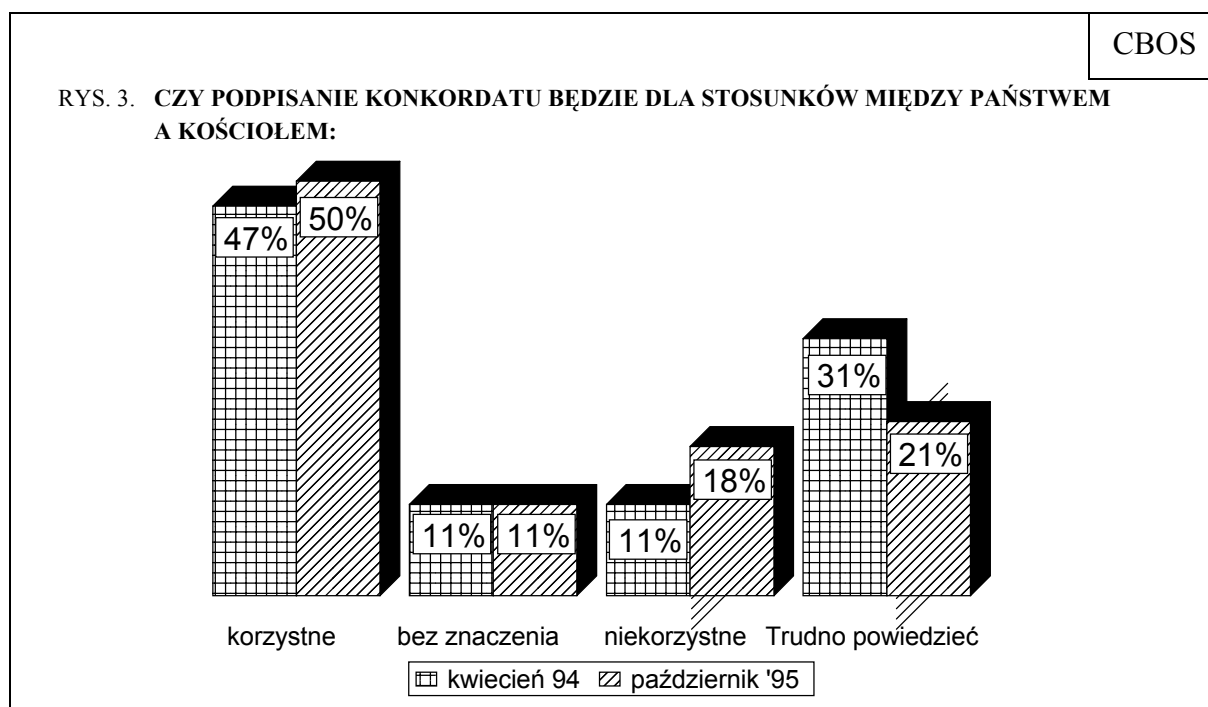
Odpowiedzi na to pytanie wskazują, że wprawdzie wyraźnie dostrzegane są konflikty między SLD a Kościołem, Sejmem a Kościołem oraz różnice stanowisk wobec Kościoła w samej koalicji rządzącej, jednak nie ma to - w opinii badanych - rozmiarów "wojny religijnej". Znaczna część ankietowanych ocenia stosunki między władzami kościelnymi i państwowymi jako umiarkowanie złe ("raczej złe"). Na tym tle najwyraźniej postrzegany jest konflikt między SLD a Kościołem. Trzeba jednak dodać, że stosunki między przedstawicielami Kościoła a aparatem władzy państwowej nie budzą powszechnych emocji i znaczna część społeczeństwa deklaruje brak zainteresowania tą sprawą. Odsetek odpowiedzi "trudno powiedzieć" dotyczących oceny stosunków między SLD, PSL i Sejmem a Kościołem wynosi odpowiednio 21%, 28% i 24%.

Postrzeganie konfliktu między władzami państwowymi a kościelnymi jest w największym stopniu związane z poglądami politycznymi ankietowanych². Ocena ta pozostaje w słabym związku z udziałem badanych w praktykach religijnych. Stosunki Kościoła z SLD i Kościoła z Sejmem najkrytyczniej ocenia prawica (odpowiednio 74% i 65% ocen negatywnych). Trzeba jednak dodać, że jako złe postrzega je również znaczna część respondentów o poglądach centrowych (odpowiednio 62% i 47%) oraz lewicowych (odpowiednio po 56%). Na tym tle relacje Kościół - PSL oceniane są pozytywnie przez ponad połowę badanych reprezentujących wszystkie opcje polityczne (por. tabele aneksowe).

² Związek między poglądami politycznymi a oceną stosunków Kościoła z władzami państwowymi określa V Cramera odpowiednio dla: SLD=0.27, PSL=0.28, Sejmu=0.25 i prezydenta=0.19.

Na ocenę stosunków między Kościołem a koalicją rządzącą, Sejmem i prezydentem bez wątplenia miały wpływ ostatnie publiczne deklaracje obu stron zaangażowanych w sfinalizowanie prac związanych z ratyfikacją konkordatu. Wypowiedzi Lecha Wałęsy nie pozostawiają wątpliwości co do charakteru stosunków między prezydentem a Episkopatem.

Postrzeganie znaczenia konkordatu dla uregulowania stosunków między państwem a Kościołem można odczytać jako wyraz tęsknoty za zakończeniem sporów wokół tego zagadnienia. W opinii połowy społeczeństwa ratyfikacja konkordatu będzie miała korzystne znaczenie dla stosunków między państwem a Kościołem. W porównaniu z kwietniem '94 przekonanie to się umocniło, jednocześnie zaś wzrosło nieco poczucie zagrożenia dla stosunków między stronami tego układu. Co piąty ankietowany (wiosną ubiegłego roku prawie co trzeci) nie ma wyrobionej opinii w tej sprawie.

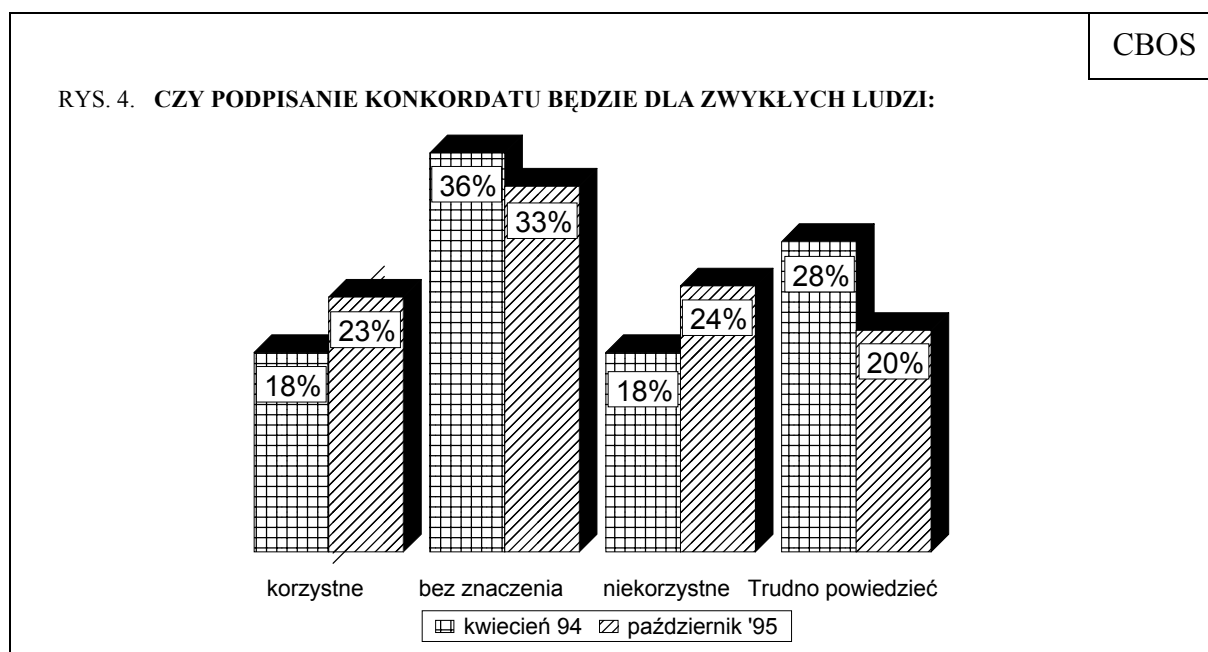


Korzyści płynących z konkordatu dla normalizacji stosunków państwo - Kościół spodziewają się przede wszystkim sympatycy prawicy (65%) i centrum (51%). Opinie zwolenników lewicy są znacznie bardziej zróżnicowane: 40% spośród nich dostrzega korzystne znaczenie konkordatu, zbliżony odsetek (35%) jest przeciwnego zdania, a 17% nie przypisuje

konkordatowi żadnego znaczenia dla relacji między państwem a Kościołem³. Najbardziej wyrobione opinie w tej sprawie mają badani o orientacji lewicowej (8% odpowiedzi "trudno powiedzieć" wobec 21% takich wskazań wśród osób o poglądach centrowych i 13% - prawicowych).

Znaczenie konkordatu dla społeczeństwa i Kościoła

W opinii ankietowanych konkordat będzie miał stosunkowo najmniejsze znaczenie dla życia zwykłych obywateli. Postrzegany on jest przede wszystkim jako umowa międzypaństwowa, definiująca wzajemne relacje między władzą państwową a kościelną. Po licznych dyskusjach na temat konkordatowych aktów prawnych, dotyczących zwykłych ludzi (katecheza, zawieranie małżeństw, pochówki etc.), nie ma radykalnej zmiany postaw wobec znaczenia tego dokumentu dla społeczeństwa. Czas dzielący obecną sondaż od poprzedniego wpłynął na wyrobienie opinii (spadek odpowiedzi "trudno powiedzieć" o 8 punktów procentowych) oraz umocnił istniejące już wcześniej różnice w ocenie znaczenia konkordatu dla przeciętnego Polaka. Co trzeci respondent sądzi, że konkordat jest bez znaczenia dla zwykłego obywatela, a co piąty nie ma zdania na ten temat.

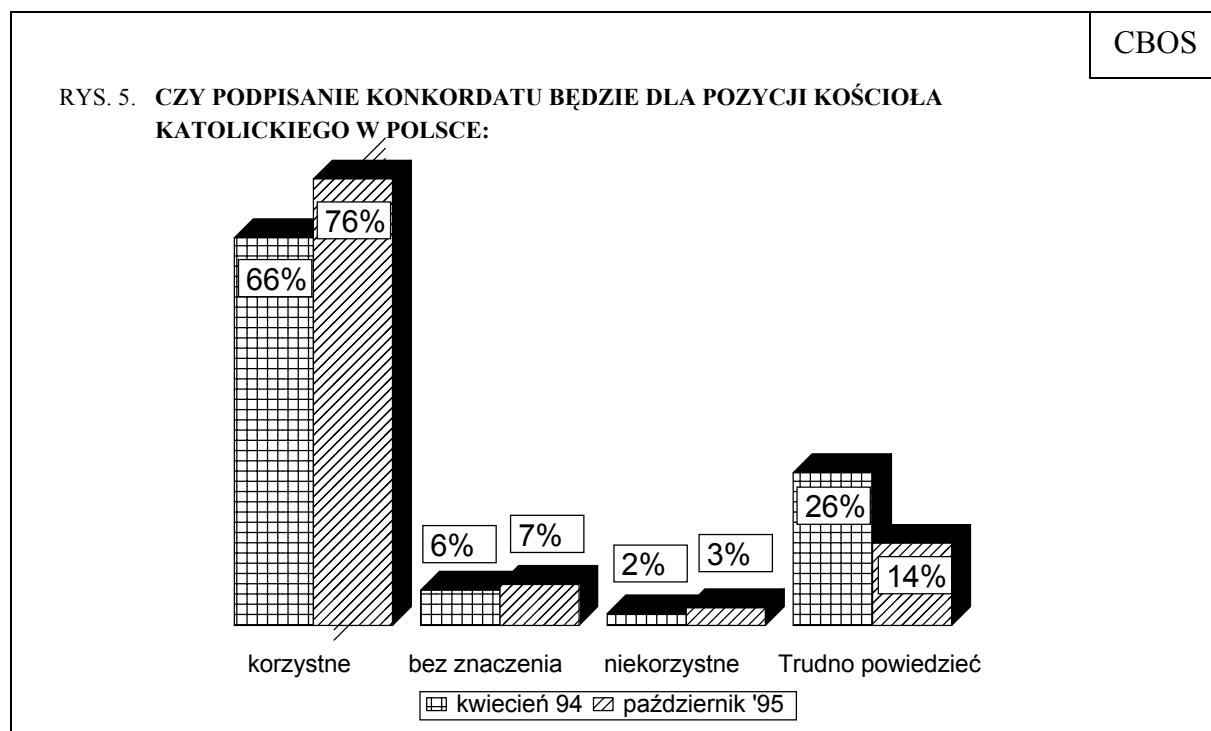


³ Zależność tę określa V Cramera=0.19.

Opinie o znaczeniu tej umowy dla zwykłych ludzi najbardziej różnicują poglądy polityczne (V Cramera=0.22), udział w praktykach religijnych (V Cramera=0.19) i przynależność społeczno-zawodowa (V Cramera=0.14).

Korzystne znaczenie konkordatu dla społeczeństwa postrzegają najczęściej osoby o poglądach prawicowych (39%), deklarujące udział w praktykach religijnych częściej niż raz w tygodniu (51%), a wśród kategorii zawodowych: pracownicy fizyczno-umysłowi (30%) i prywatni przedsiębiorcy (34%). Niekorzystnego znaczenia konkordatu częściej od pozostałych spodziewają się badani o poglądach lewicowych (48%) i w ogóle niepraktykujący (56%). Częściej też niż inne grupy społeczne obawy swoje wyrażają przedstawiciele kadry kierowniczej i inteligencji (32%), pracowników umysłowych niższego szczebla (33%) oraz robotnicy niewykwalifikowani (32%).

W opinii zdecydowanej większości ankietowanych (76%) ratyfikacja konkordatu będzie korzystna przede wszystkim dla pozycji Kościoła katolickiego w Polsce.

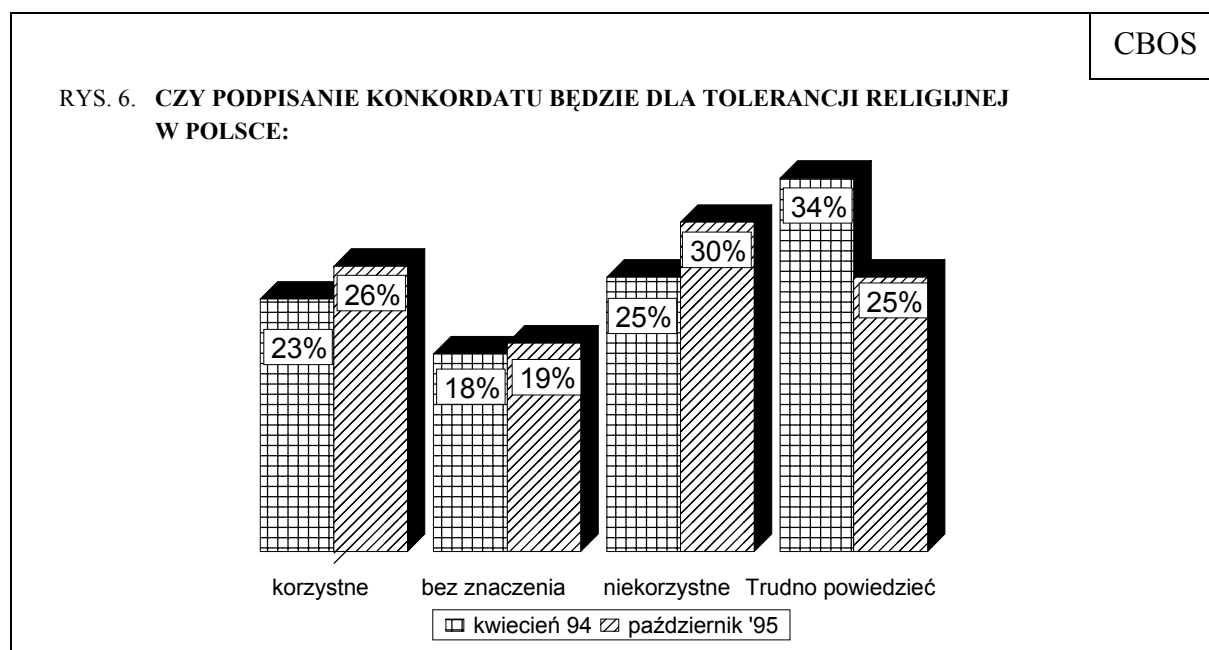


W porównaniu z rokiem ubiegłym w społeczeństwie wzrosło przekonanie, że konkordat przyniesie umocnienie pozycji Kościoła katolickiego w Polsce, można nawet powiedzieć, że Polacy są w tej sprawie zgodni.

Znaczenie konkordatu dla tolerancji w Polsce

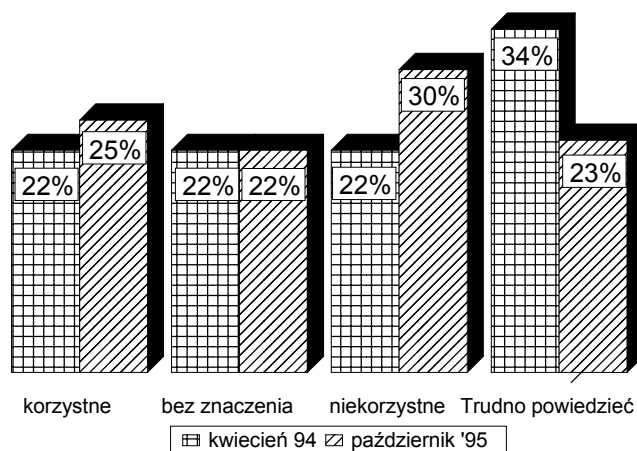
Zapytaliśmy ankietowanych o znaczenie podpisania konkordatu dla tolerancji religijnej w Polsce, wolności słowa i głoszenia poglądów oraz dla pozycji kościołów niekatolickich w Polsce. Opinie w tej kwestii są zróżnicowane i w największym stopniu związane z poglądami politycznymi badanych, ich religijnością i statusem społecznym.

W porównaniu z kwietniem '94 wzrosły nieco obawy, że podpisanie konkordatu będzie miało niekorzystne znaczenie dla tolerancji religijnej, ale jednocześnie umocniło się przekonanie o jego korzystnym wpływie. Natomiast nie zmieniły się opinie o braku związku między umową z Watykanem a tolerancją. Obecnie podziela je co piąty ankietowany w odniesieniu do tolerancji religijnej (19%), wolności głoszenia poglądów (22%) oraz prawie co szósty - w odniesieniu do pozycji kościołów innych wyznań w Polsce (17%).



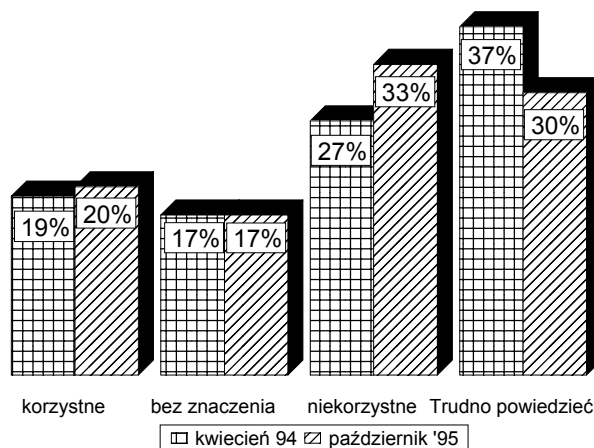
CBOS

RYS. 7. CZY PODPISANIE KONKORDATU BĘDZIE DLA WOLNOŚCI SŁOWA, WOLNOŚCI GŁOSZENIA POGŁADÓW:



CBOS

RYS. 8. CZY PODPISANIE KONKORDATU BĘDZIE DLA POZYCJI KOŚCIOŁÓW INNYCH WYZNAŃ W POLSCE:



W porównaniu z poprzednim pomiarem nieco wzrosły obawy, że podpisanie konkordatu stanowi zagrożenie dla tolerancji religijnej, wolności słowa i pozycji Kościołów innych wyznań. Pogląd, że będzie ono niekorzystne dla Kościołów niekatolickich podziela co trzeci ankietowany (33%), a dla tolerancji religijnej i wolności słowa jako wartości uznawanych - po 30% respondentów. Obawy takie żywią częściej niż pozostałe grupy społeczne osoby w ogóle niepraktykujące (odpowiednio: 57%, 55% i 58%), przedstawiciele lewicy (po 55%) i centrum

(40%, 37% i 43%) oraz badani praktykujący sporadycznie (36%, 38% i 43%), a także kadra kierownicza i inteligencja (48%, 50% i 45%), osoby z wyższym wykształceniem (39%, 43% i 44%).

We wszystkich wymienionych grupach społecznych postrzeganie niekorzystnego znaczenia konkordatu dla tolerancji religijnej w Polsce dominuje nad spodziewanymi korzyściami.

Co piąty ankietowany jest zdania, że konkordat będzie miał korzystne znaczenie dla pozycji innych Kościołów w Polsce, a co czwarty oczekuje tego dla tolerancji religijnej (26%) i wolności słowa (25%). Częściej niż pozostali opinie takie wyrażają zwolennicy prawicy (30%, 39% i 39%), pracownicy fizyczno-umysłowi (44%, 45% i 34%) oraz osoby mające 55 lat i więcej.

Trzeba jednak podkreślić, że znaczna część ankietowanych nie interesuje się tą sprawą i nie ma wyrobionej opinii o znaczeniu konkordatu (wskazania "trudno powiedzieć" wynoszą odpowiednio: 30%, 25% i 23%). Można więc powiedzieć, że dyskusje wokół konkordatu wpłynęły na wyrobienie opinii społeczeństwa o znaczeniu tego dokumentu dla różnych sfer życia publicznego, ale nie rozwiały obaw z nim związanych, lecz raczej je umocniły.

Konkordat a konstytucja

W Polsce ciągle jeszcze trwają prace nad nową konstytucją. Jest to jeden z częściej podnoszonych argumentów na rzecz odłożenia decyzji w sprawie podpisania konkordatu oraz jego interpretacji w zgodzie z polskim prawem cywilnym.

Poglądy dotyczące kolejności wejścia w polskie życie prawne konstytucji i konkordatu nie zmieniły się od ostatniego sondażu poruszającego tę kwestię. Podobnie jak w listopadzie '94, połowa badanych uważa, że najpierw powinna być uchwalona nowa konstytucja, a potem zawarty konkordat, niewielki odsetek respondentów jest przeciwnego zdania, dając konkordatowi pierwszeństwo przed konstytucją. Obecnie co piąty ankietowany (przed rokiem co czwarty) nie widzi związku między podpisaniem konkordatu i uchwaleniem konstytucji, uznając, że podpisanie konkordatu nie ma nic wspólnego z nową konstytucją. Nadal też znaczny

odsetek respondentów nie ma wyrobionego zdania w tej kwestii. Można zatem stwierdzić, iż połowa społeczeństwa sądzi, że konkordat jest Polsce potrzebny, ale powinien być poprzedzony uchwaleniem nowej konstytucji.

Fakt, iż Kościół wyklucza negocjowanie zapisów zawartych w konkordacie, a premier zapewnia, że do jego podpisania wystarczą ustawy okołokonkordatowe (wyjaśniające zgodność niektórych zapisów z obowiązującym prawem cywilnym), nie zmienia opinii badanych o terminie ratyfikacji umowy z Watykanem.

Tabela 3 w procentach

Jak Pan(i) sądzi, czy:	Wskazania respondentów według terminów badań		
	IV '94	XI '94	X '95
– najpierw powinna być uchwalona nowa konstytucja, a potem zawarty konkordat (zgodnie z nowym prawem konstytucyjnym)	44	51	52
– najpierw powinien być podpisany konkordat, a potem uchwalona konstytucja	5	6	8
– wszystko jedno - podpisanie konkordatu nie ma nic wspólnego z nową konstytucją	24	26	22
Trudno powiedzieć	27	17	18

Poglądy na temat terminu ratyfikacji konkordatu najsilniej różnicuje deklarowana orientacja polityczna badanych ($V \text{ Cramera}=0.28$).

Tabela 4 w procentach

Jak Pan(i) sądzi, czy:	Orientacja polityczna respondentów			
	lewica	centrum	prawica	Trudno powiedzieć
– najpierw powinna być uchwalona nowa konstytucja, a potem zawarty konkordat (zgodnie z nowym prawem konstytucyjnym)	84	62	39	38
– najpierw powinien być podpisany konkordat, a potem uchwalona konstytucja	1	6	19	3
– wszystko jedno - podpisanie konkordatu nie ma nic wspólnego z nową konstytucją	9	22	30	20
Trudno powiedzieć	6	11	12	39

Odpowiedzi na pytanie dotyczące kolejności podpisania konkordatu i uchwalenia konstytucji wskazują, że najbardziej wyrobione i jednoznaczne opinie mają badani o poglądach lewicowych. Zdecydowana ich większość jest zdania, że konkordat powinien być podpisany zgodnie z nowym prawem konstytucyjnym. Taką opcję deklarują też najczęściej pracownicy umysłowi niższego szczebla (65%) i robotnicy niewykwalifikowani (64%).

Najbardziej zróżnicowane są wskazania badanych o poglądach prawicowych, stosunkowo spolaryzowane zaś - sympatyków centrum oraz osób o nieokreślonej orientacji politycznej.

Zwolennicy poglądu, że najpierw powinna być uchwalona konstytucja, a następnie podpisany konkordat, przeważają wśród potencjalnych elektoratów SLD (91%), Unii Pracy (66%), BBWR (54%) i PSL (52%). Również największa część elektoratu Unii Wolności (45%) i NSZZ „Solidarność” (41%) podziela tę opinię, ale zwolennicy tych sił politycznych nie są jednomyślni. Co czwarty (24%) przyszły wyborca NSZZ „Solidarność” uważa, że konkordat powinien być podpisany zanim zostanie uchwalona nowa konstytucja. Co czwarty (24%) też sądzi, że kolejność zatwierdzenia obu dokumentów - konstytucji i konkordatu - jest obojętna, podpisanie konkordatu nie ma bowiem nic wspólnego z konstytucją. Taki sam pogląd deklaruje jedna trzecia elektoratu Unii Wolności (31%).



Znaczna część ankietowanych ocenia stosunki między Kościołem katolickim a SLD oraz między Kościołem a Sejmem jako złe. Wyraźnie dostrzegane są różnice stanowisk wobec Kościoła w samej koalicji rządzącej. Postrzeganie konfliktu między władzami państwowymi a Kościołem w największym stopniu związane jest z poglądami politycznymi badanych. Ocena ta pozostaje w słabym związku z deklarowanym udziałem w praktykach religijnych.

Połowa społeczeństwa sądzi, że konkordat jest Polsce potrzebny, ale powinien być ratyfikowany po uchwaleniu nowej konstytucji, zgodnie z nowym prawem konstytucyjnym. Przeważa postrzeganie znaczenia tego dokumentu jako umowy międzypaństwowej oraz regulującej wewnętrzne stosunki między państwem a Kościołem katolickim w Polsce.

A N E K S

PODZIAŁ NA REGIONY W BADANIACH CBOS

1. Region północny:

09 woj. elbląskie
10 woj. gdańskie
17 woj. koszalińskie
26 woj. olsztyńskie
39 woj. słupskie
41 woj. szczecińskie

2. Region zachodni:

11 woj. gorzowskie
12 woj. jeleniogórskie
20 woj. legnickie
45 woj. wałbrzyskie
47 woj. wrocławskie
49 woj. zielonogórskie

3. Region środkowozachodni:

05 woj. bydgoskie
13 woj. kaliskie
16 woj. konińskie
21 woj. leszczyńskie
29 woj. pilskie
32 woj. poznańskie
44 woj. toruńskie
46 woj. włocławskie

4. Region środkowy:

01 woj. warszawskie
07 woj. ciechanowskie
24 woj. łódzkie
30 woj. piotrkowskie
31 woj. płockie
34 woj. radomskie
37 woj. sieradzkie
38 woj. skierniewickie

5. Region wschodni:

02 woj. białkopodlaskie
03 woj. białostockie
06 woj. chełmskie
22 woj. lubelskie
23 woj. łomżyńskie
28 woj. ostrołęckie
36 woj. siedleckie
40 woj. suwalskie
48 woj. zamojskie

6. Region południowo-wschodni:

15 woj. kieleckie
18 woj. krakowskie
19 woj. krośnieńskie
25 woj. nowosądeckie
33 woj. przemyskie
35 woj. rzeszowskie
42 woj. tarnobrzeskie
43 woj. tarnowskie

7. Region południowo-zachodni:

04 woj. bielskie
08 woj. częstochowskie
14 woj. katowickie
27 woj. opolskie

A N E K S

Tabela 1. Od dłuższego czasu toczą się negocjacje między rządem a Kościołem w sprawie ratyfikacji konkordatu, czyli umowy między państwem polskim a Watykanem. Czy, Pana(i) zdaniem, taka umowa między państwem polskim a Watykanem jest Polsce potrzebna? (%)

	Potrzebna	Nie- potrzebna	Trudno powiedzieć	Liczba osób
Ogółem	49	32	19	1126
Płeć				
Mężczyźni	49	34	16	533
Kobiety	49	31	21	593
Wiek				
do 24 lat	46	36	18	153
25-34	47	37	16	202
35-44	45	40	15	250
45-54	50	32	18	184
55-64	59	23	18	153
65 lat i więcej	51	20	30	182
Miejsce zamieszkania				
Wieś	56	24	20	406
Miasto do 20 tys.	34	37	28	145
od 21 do 100 tys.	49	36	15	211
101-500 tys.	45	39	16	228
501 tys. i więcej mieszk.	52	35	14	135
Region				
Północny	54	33	13	116
Zachodni	36	41	23	141
Środkowo-zachodni	44	41	15	174
Środkowy	45	33	22	206
Wschodni	63	19	18	144
Południowo-wschodni	60	21	19	167
Południowo-zachodni	44	38	18	178
Wykształcenie				
Podstawowe	49	25	26	408
Zasadnicze zawodowe	46	38	16	303
Średnie	50	36	14	337
Wyższe	55	34	10	79
Grupa społ.-zaw. pracujący				
Kadra kier., inteligencja	54	37	9	68
Prac.umysł.niż.szczebła	41	45	14	106
Pracownicy fiz.-umysł.	54	33	13	61
Robotnicy wykwalifikowani	43	41	15	134
Robotnicy niewykwalifik.	44	39	16	67
Rolnicy	62	24	13	64
Prywatni przedsiębiorcy	50	32	18	40
Bierni zawodowo				
Renciści	50	25	24	139
Emeryci	52	23	24	219
Uczniowie i studenci	52	40	8	54
Bezrobotni	46	31	23	101
Gospodynie domowe i inni	45	28	26	70
Pracujący poza rolnictwem				
Sfera budżetowa	45	43	12	119
Sektor państwowy	49	39	12	158
Sektor prywatny	45	37	18	193
Spółdzielczość	48	47	6	20
Dochody na jedną osobę				
Poniżej 125 zł	55	25	20	193
125 - 199	54	31	15	159
200 - 274	47	33	20	314
275 - 324	39	39	22	153
325 i powyżej	51	34	14	244
Ocena własnych war. mater.				
Złe	49	33	18	387
Średnie	50	30	20	523
Dobre	48	36	16	216
Udział w prakt. religijnych				
Kilka razy w tygodniu	68	10	21	65
Raz w tygodniu	58	23	19	643
Kilka razy w roku	33	48	19	318
W ogóle nie uczestniczy	32	56	12	98
Poglądy polityczne				
Lewica	35	54	11	178
Centrum	52	37	11	293
Prawica	68	18	13	349
Trudno powiedzieć	33	31	37	304

Tabela 2. Czy obecnie, według Pana(i) opinii, stosunki między SLD a Kościołem katolickim w Polsce są:

(%)

	dobrze	złe	Trudno powiedzieć	Liczba osób
Ogółem	21	58	21	1126
Płeć				
Mężczyźni	21	62	17	533
Kobiety	20	55	25	593
Wiek				
do 24 lat	15	56	28	153
25-34	26	55	20	202
35-44	18	66	16	250
45-54	27	58	15	184
55-64	19	64	16	153
65 lat i więcej	18	48	33	182
Miejsce zamieszkania				
Wieś	20	58	23	406
Miasto do 20 tys.	31	45	24	145
od 21 do 100 tys.	23	59	18	211
101-500 tys.	19	62	20	228
501 tys.i więcej mieszk.	12	68	20	135
Region				
Północny	22	64	14	116
Zachodni	14	61	24	141
Środkowozachodni	24	57	19	174
Środkowy	20	58	22	206
Wschodni	20	55	25	144
Południowo-wschodni	22	61	17	167
Południowo-zachodni	21	55	24	178
Wykształcenie				
Podstawowe	22	50	28	408
Zasadnicze zawodowe	20	56	24	303
Średnie	20	67	13	337
Wyższe	18	74	8	79
Grupa społ.-zaw. pracujący				
Kadra kier.,inteligencja	16	71	13	68
Prac.umysł.niż.szczębla	17	72	10	106
Pracownicy fiz.- umysł.	39	38	23	61
Robotnicy wykwalifikowani	21	61	17	134
Robotnicy niewykwalifik.	24	53	23	67
Rolnicy	30	59	11	64
Prywatni przedsiębiorcy	12	72	15	40
Bierni zawodowo				
Renciści	20	52	28	139
Emeryci	18	58	24	219
Uczniowie i studenci	10	64	26	54
Bezrobotni	22	55	23	101
Gospodynie domowe i inni	20	47	34	70
Pracujący poza rolnictwem				
Sfera budżetowa	25	63	12	119
Sektor państwowy	19	66	15	158
Sektor prywatny	21	58	20	193
Spółdzielczość	21	69	10	20
Dochody na jedną osobę				
Poniżej 125 zł	27	52	21	193
125 - 199	20	58	23	159
200 - 274	19	57	24	314
275 - 324	20	56	24	153
325 i powyżej	19	71	9	244
Ocena własnych war. mater.				
Złe	21	57	22	387
Średnie	21	59	20	523
Dobre	19	60	21	216
Udział w prakt. religijnych				
Kilka razy w tygodniu	15	67	18	65
Raz w tygodniu	22	57	21	643
Kilka razy w roku	19	60	22	318
W ogóle nie uczestniczy	22	59	19	98
Poglądy polityczne				
Lewica	33	56	10	178
Centrum	23	62	15	293
Prawica	16	74	11	349
Trudno powiedzieć	17	39	45	304

Tabela 3. Czy obecnie, według Pana(i) opinii, stosunki między PSL a Kościołem katolickim w Polsce są:

(%)

	dobrze	złe	Trudno powiedzieć	Liczba osób
Ogółem	50	22	28	1125
Płeć				
Mężczyźni	58	20	21	533
Kobiety	43	23	34	592
Wiek				
do 24 lat	41	19	40	153
25-34	55	19	26	202
35-44	55	23	22	249
45-54	48	30	22	184
55-64	52	22	26	153
65 lat i więcej	48	16	36	182
Miejsce zamieszkania				
Wieś	52	19	29	406
Miasto do 20 tys.	49	17	34	145
od 21 do 100 tys.	48	26	26	211
101-500 tys.	60	20	21	227
501 tys.i więcej mieszk.	36	32	32	135
Region				
Północny	40	35	24	116
Zachodni	54	19	27	141
Środkowozachodni	55	19	26	174
Środkowy	46	19	36	206
Wschodni	53	23	23	144
Południowo-wschodni	52	22	25	167
Południowo-zachodni	51	19	30	177
Wykształcenie				
Podstawowe	46	19	35	408
Zasadnicze zawodowe	50	19	31	302
Średnie	54	26	19	337
Wyższe	60	26	13	79
Grupa społ.-zaw. pracujący				
Kadra kier.,inteligencja	58	30	12	68
Prac.umysł.niż.szczębla	53	31	15	106
Pracownicy fiz.- umysł.	59	15	25	61
Robotnicy wykwalifikowani	51	26	23	134
Robotnicy niewykwalifik.	57	17	26	67
Rolnicy	64	13	23	64
Prywatni przedsiębiorcy	37	38	24	40
Bierni zawodowo				
Renciści	46	20	33	139
Emeryci	53	18	29	219
Uczniowie i studenci	38	20	42	54
Bezrobotni	41	19	39	101
Gospodynie domowe i inni	40	18	42	70
Pracujący poza rolnictwem				
Sfera budżetowa	57	26	17	119
Sektor państwowy	56	27	17	157
Sektor prywatny	51	24	26	193
Spółdzielczość	45	34	21	20
Dochody na jedną osobę				
Poniżej 125 zł	49	19	31	193
125 - 199	46	23	31	159
200 - 274	56	16	28	314
275 - 324	51	22	26	153
325 i powyżej	53	30	17	243
Ocena własnych war. mater.				
Złe	49	21	30	387
Średnie	51	21	27	523
Dobre	51	24	25	215
Udział w prakt. religijnych				
Kilka razy w tygodniu	31	29	40	65
Raz w tygodniu	52	21	27	642
Kilka razy w roku	50	23	28	318
W ogóle nie uczestniczy	57	14	29	98
Poglądy polityczne				
Lewica	74	14	12	178
Centrum	56	23	21	203
Prawica	50	31	19	349
Trudno powiedzieć	32	14	54	303

Tabela 4. Czy obecnie, według Pana(i) opinii, stosunki między Sejmem a Kościołem katolickim w Polsce są:

	(%)			
	dobrze	złe	Trudno powiedzieć	Liczba osób
Ogółem	27	49	24	1126
Płeć				
Mężczyźni	27	56	18	533
Kobiety	27	43	30	593
Wiek				
do 24 lat	27	44	29	153
25-34	28	49	23	202
35-44	24	57	20	250
45-54	36	46	18	184
55-64	21	60	18	153
65 lat i więcej	26	37	37	182
Miejsce zamieszkania				
Wieś	26	46	28	406
Miasto do 20 tys.	35	42	23	145
od 21 do 100 tys.	30	50	21	211
101-500 tys.	23	59	18	228
501 tys. i więcej mieszk.	23	48	30	135
Region				
Północny	26	57	16	116
Zachodni	22	52	26	141
Środkowozachodni	34	47	19	174
Środkowy	29	41	30	206
Wschodni	21	47	32	144
Południowo-wschodni	23	59	18	167
Południowo-zachodni	31	45	24	178
Wykształcenie				
Podstawowe	29	39	32	408
Zasadnicze zawodowe	27	50	22	303
Średnie	26	55	19	337
Wyższe	17	70	13	79
Grupa społ.-zaw. pracujący				
Kadra kier., inteligencja	19	67	14	68
Prac. umysł. niż. szczebla	25	61	14	106
Pracownicy fiz. - umysł.	42	34	24	61
Robotnicy wykwalifikowani	27	60	13	134
Robotnicy niewykwalifik.	25	50	26	67
Rolnicy	36	50	15	64
Prywatni przedsiębiorcy	14	51	34	40
Bierni zawodowo				
Renciści	31	41	29	139
Emeryci	24	46	30	219
Uczniowie i studenci	22	39	39	54
Bezrobotni	34	42	23	101
Gospodynie domowe i inni	21	45	34	70
Pracujący poza rolnictwem				
Sfera budżetowa	29	58	13	119
Sektor państwowy	23	58	19	158
Sektor prywatny	26	52	22	193
Spółdzielczość	21	60	19	20
Dochody na jedną osobę				
Poniżej 125 zł	33	46	21	193
125 - 199	25	49	26	159
200 - 274	25	47	28	314
275 - 324	22	49	29	153
325 i powyżej	28	58	13	244
Ocena własnych war. mater.				
Złe	27	51	22	387
Średnie	28	48	24	523
Dobre	24	50	26	216
Udział w prakt. religijnych				
Kilka razy w tygodniu	15	65	20	65
Raz w tygodniu	29	46	25	643
Kilka razy w roku	25	54	21	318
W ogóle nie uczestniczy	28	46	27	98
Poglądy polityczne				
Lewica	31	56	13	178
Centrum	34	47	19	293
Prawica	20	65	15	349
Trudno powiedzieć	25	29	46	304

Tabela 5. Jak Pan(i) sądzi, czy podpisanie konkordatu będzie korzystne, nie będzie miało znaczenia czy też będzie niekorzystne dla stosunków między państwem a Kościołem?

	(%)				
	Korzystne	Bez znaczenia	Nie-korzystne	Trudno powiedzieć	Liczba osób
Ogółem	50	11	17	21	1125
Płeć					
Mężczyźni	51	14	17	18	533
Kobiety	49	9	18	24	593
Wiek					
do 24 lat	52	10	20	19	153
25-34	56	9	19	15	202
35-44	48	12	19	21	250
45-54	46	14	20	20	184
55-64	53	12	13	22	153
65 lat i więcej	48	11	12	29	182
Miejsce zamieszkania					
Wieś	54	12	16	19	406
Miasto do 20 tys.	42	14	15	29	145
od 21 do 100 tys.	52	11	18	18	211
101-500 tys.	48	12	19	21	228
501 tys. i więcej mieszk.	50	7	22	20	135
Region					
Północny	51	7	21	21	116
Zachodni	50	12	22	16	141
Środkowozachodni	57	12	16	15	174
Środkowy	43	11	20	27	206
Wschodni	52	13	12	23	144
Południowo-wschodni	55	10	13	22	167
Południowo-zachodni	46	14	20	20	178
Wykształcenie					
Podstawowe	50	10	12	28	408
Zasadnicze zawodowe	44	16	21	19	303
Średnie	54	10	20	16	336
Wyższe	60	7	20	14	79
Grupa społ.-zaw. pracujący					
Kadra kier., inteligencja	58	2	28	11	68
Prac. umysł. niż. szczebla	50	10	26	15	106
Pracownicy fiz.- umysł.	71	6	18	5	61
Robotnicy wykwalifikowani	43	14	23	21	134
Robotnicy niewykwalifik.	43	21	15	21	67
Rolnicy	52	18	12	19	64
Prywatni przedsiębiorcy	58	10	9	22	40
Bierni zawodowo					
Renciści	54	14	11	21	139
Emeryci	47	11	13	28	218
Uczniowie i studenci	58	1	20	20	54
Bezrobotni	43	9	23	25	101
Gospodynie domowe i inni	47	15	11	26	70
Pracujący poza rolnictwem					
Sfera budżetowa	51	7	28	14	119
Sektor państwowy	45	15	26	14	158
Sektor prywatny	57	9	15	19	193
Spółdzielczość	56	30	5	9	20
Dochody na jedną osobę					
Poniżej 125 zł	56	11	13	20	193
125 - 199	52	17	13	18	159
200 - 274	48	8	21	23	314
275 - 324	48	11	21	21	152
325 i powyżej	53	11	19	16	244
Ocena własnych war. mater.					
Złe	50	11	18	21	387
Średnie	49	13	17	21	522
Dobre	54	9	19	19	216
Udział w prakt. religijnych					
Kilka razy w tygodniu	68	4	10	18	64
Raz w tygodniu	53	12	15	20	643
Kilka razy w roku	43	13	21	24	318
W ogóle nie uczestniczy	44	9	30	17	98
Poglądy polityczne					
Lewica	40	17	35	8	178
Centrum	51	10	18	21	293
Prawica	65	10	11	13	349
Trudno powiedzieć	39	11	14	36	303

Tabela 6. Jak Pan(i) sądzi, czy podpisanie konkordatu będzie korzystne, nie będzie miało znaczenia czy też będzie niekorzystne dla zwykłych ludzi? (%)

	Korzystne	Bez znaczenia	Nie-korzystne	Trudno powiedzieć	Liczba osób
Ogółem	23	33	24	19	1126
Płeć					
Mężczyźni	23	36	25	16	533
Kobiety	23	31	23	23	593
Wiek					
do 24 lat	27	27	26	20	153
25-34	24	35	23	17	202
35-44	19	39	25	17	250
45-54	20	28	35	17	184
55-64	24	38	20	18	153
65 lat i więcej	26	30	15	29	182
Miejsce zamieszkania					
Wieś	25	39	18	18	406
Miasto do 20 tys.	16	33	26	25	145
od 21 do 100 tys.	26	33	26	15	211
101-500 tys.	21	28	28	22	228
501 tys.i więcej mieszk.	24	25	31	20	135
Region					
Północny	25	31	26	18	116
Zachodni	21	33	29	18	141
Środkowozachodni	21	32	30	17	174
Środkowy	25	23	32	21	206
Wschodni	30	34	11	25	144
Południowo-wschodni	21	45	14	20	167
Południowo-zachodni	19	38	26	17	178
Wykształcenie					
Podstawowe	23	30	20	26	408
Zasadnicze zawodowe	24	34	26	16	303
Średnie	21	35	27	17	337
Wyższe	27	38	27	9	79
Grupa społ.-zaw. pracujący					
Kadra kier., inteligencja	25	36	32	7	68
Prac.umysł.niż.szczebla	16	39	33	12	106
Pracownicy fiz.- umysł.	30	31	19	20	61
Robotnicy wykwalifikowani	18	39	25	18	134
Robotnicy niewykwalifik.	23	35	32	11	67
Rolnicy	16	54	18	12	64
Prywatni przedsiębiorcy	34	22	22	22	40
Bierni zawodowo					
Renciści	27	33	19	21	139
Emeryci	25	28	20	27	219
Uczniowie i studenci	27	24	36	12	54
Bezrobotni	22	26	27	25	101
Gospodynie domowe i inni	21	36	12	31	70
Pracujący poza rolnictwem					
Sfera budżetowa	20	28	36	16	119
Sektor państwowy	19	37	29	15	158
Sektor prywatny	26	39	21	14	193
Spółdzielczość	20	43	31	7	20
Dochody na jedną osobę					
Poniżej 125 zł	30	35	18	17	193
125 - 199	25	37	19	19	159
200 - 274	19	31	28	22	314
275 - 324	19	33	28	20	153
325 i powyżej	25	34	26	15	244
Ocena własnych war. mater.					
Złe	21	34	26	18	387
Średnie	24	33	23	19	523
Dobre	24	31	23	22	216
Udział w prakt. religijnych					
Kilka razy w tygodniu	51	15	8	27	65
Raz w tygodniu	26	38	17	20	643
Kilka razy w roku	14	33	32	21	318
W ogóle nie uczestniczy	15	21	56	8	98
Poglądy polityczne					
Lewica	8	33	48	11	178
Centrum	19	38	26	17	293
Prawica	39	34	14	14	349
Trudno powiedzieć	17	28	21	33	304

Tabela 7. Jak Pan(i) sądzi, czy podpisanie konkordatu będzie korzystne, nie będzie miało znaczenia czy też będzie niekorzystne dla tolerancji religijnej w Polsce?

(%)

	Korzystne	Bez znaczenia	Nie-korzystne	Trudno powiedzieć	Liczba osób
Ogółem	26	19	30	25	1126
Płeć					
Mężczyźni	24	23	34	18	533
Kobiety	27	15	26	32	593
Wiek					
do 24 lat	23	16	39	23	153
25-34	25	23	31	21	202
35-44	26	20	31	22	250
45-54	23	22	30	25	184
55-64	29	16	29	26	153
65 lat i więcej	30	14	20	36	182
Miejsce zamieszkania					
Wieś	27	20	25	28	406
Miasto do 20 tys.	20	12	37	31	145
od 21 do 100 tys.	26	16	35	23	211
101-500 tys.	25	23	29	23	228
501 tys.i więcej mieszk.	30	22	31	17	135
Region					
Północny	36	15	26	23	116
Zachodni	21	24	37	18	141
Środkowozachodni	23	14	38	25	174
Środkowy	27	19	26	28	206
Wschodni	35	18	21	26	144
Południowo-wschodni	21	21	28	30	167
Południowo-zachodni	21	21	33	25	178
Wykształcenie					
Podstawowe	27	16	20	37	408
Zasadnicze zawodowe	28	21	33	19	303
Średnie	25	20	37	19	337
Wyższe	20	23	39	17	79
Grupa społ.-zaw. pracujący					
Kadra kier., inteligencja	21	15	48	16	68
Prac.umysł.niż.szczebla	15	23	44	19	106
Pracownicy fiz.- umysł.	45	16	36	3	61
Robotnicy wykwalifikowani	24	23	28	25	134
Robotnicy niewykwalifik.	24	23	32	22	67
Rolnicy	26	23	23	28	64
Prywatni przedsiębiorcy	30	18	32	19	40
Bierni zawodowo					
Renciści	33	17	20	30	139
Emeryci	26	16	26	32	219
Uczniowie i studenci	16	31	38	16	54
Bezrobotni	24	10	34	32	101
Gospodynie domowe i inni	31	19	14	36	70
Pracujący poza rolnictwem					
Sfera budżetowa	18	21	44	17	119
Sektor państwowy	25	23	39	14	158
Sektor prywatny	29	21	29	22	193
Spółdzielczość	19	15	38	28	20
Dochody na jedną osobę					
Poniżej 125 zł	33	13	27	27	193
125 - 199	33	20	20	27	159
200 - 274	21	21	32	27	314
275 - 324	22	16	38	24	153
325 i powyżej	26	23	35	17	244
Ocena własnych war. mater.					
Złe	25	19	26	29	387
Średnie	25	19	32	24	523
Dobre	29	19	31	20	216
Udział w prakt. religijnych					
Kilka razy w tygodniu	45	20	15	21	65
Raz w tygodniu	29	19	25	27	643
Kilka razy w roku	21	19	36	24	318
W ogóle nie uczestniczy	11	15	57	17	98
Poglądy polityczne					
Lewica	14	17	55	14	178
Centrum	22	21	40	17	293
Prawica	39	22	21	18	349
Trudno powiedzieć	21	14	17	48	304

Tabela 8. W Polsce prowadzone są prace nad nową konstytucją. Jak Pan(i) sądzi, czy:
 1 - najpierw powinna być uchwalona nowa konstytucja, a potem zawarty konkordat (zgodnie z nowym prawem konstytucyjnym); 2 - najpierw powinien być podpisany konkordat, a potem uchwalona konstytucja; 3 - wszystko jedno - podpisanie konkordatu nie ma nic wspólnego z nową konstytucją (%)

	1	2	3	Trudno powiedzieć	Liczba osób
Ogółem	52	8	22	18	1123
Płeć					
Mężczyźni	59	9	20	11	531
Kobiety	46	7	23	24	592
Wiek					
do 24 lat	52	7	27	14	153
25-34	60	9	20	10	202
35-44	55	9	21	15	249
45-54	54	5	24	18	182
55-64	48	11	20	21	153
65 lat i więcej	40	8	20	31	182
Miejsce zamieszkania					
Wieś	46	9	22	23	406
Miasto do 20 tys.	59	4	20	17	145
od 21 do 100 tys.	59	6	20	16	211
101-500 tys.	50	11	28	11	226
501 tys. i więcej mieszk.	54	11	17	18	135
Region					
Północny	52	5	30	13	115
Zachodni	62	6	16	14	141
Środkowo-zachodni	56	6	22	16	174
Środkowy	47	7	22	23	206
Wschodni	43	11	23	23	142
Południowo-wschodni	50	14	19	17	167
Południowo-zachodni	53	8	23	16	178
Wykształcenie					
Podstawowe	40	7	23	30	408
Zasadnicze zawodowe	59	7	18	15	301
Średnie	59	9	23	9	336
Wyższe	53	16	25	6	79
Grupa społ.-zaw. pracujący					
Kadra kier., inteligencja	52	13	32	3	68
Prac. umysł. niż. szczebla	65	9	20	6	105
Pracownicy fiz.- umysł.	50	13	30	6	61
Robotnicy wykwalifikowani	64	8	14	14	133
Robotnicy niewykwalifik.	57	2	21	20	67
Rolnicy	52	10	19	19	64
Prywatni przedsiębiorcy	44	11	26	19	40
Bierni zawodowo					
Renciści	43	8	23	26	139
Emeryci	49	10	16	25	219
Uczniowie i studenci	55	2	33	10	54
Bezrobotni	47	8	27	18	101
Gospodynie domowe i inni	40	4	24	32	70
Pracujący poza rolnictwem					
Sfera budżetowa	61	11	23	6	119
Sektor państwowy	67	7	16	10	158
Sektor prywatny	48	11	27	14	190
Spółdzielczość	68	0	19	13	20
Dochody na jedną osobę					
Poniżej 125 zł	45	9	25	22	193
125 - 199	52	10	20	19	159
200 - 274	53	7	22	18	314
275 - 324	56	7	21	16	153
325 i powyżej	58	10	21	11	243
Ocena własnych war. mater.					
Złe	49	8	25	18	387
Średnie	53	8	21	18	520
Dobre	55	10	19	16	216
Udział w prakt. religijnych					
Kilka razy w tygodniu	21	32	25	22	65
Raz w tygodniu	49	8	23	20	643
Kilka razy w roku	60	7	18	15	316
W ogóle nie uczestniczy	68	0	22	10	98
Poglądy polityczne					
Lewica	84	1	9	6	178
Centrum	62	6	22	11	292
Prawica	39	19	30	12	348
Trudno powiedzieć	38	3	20	39	304