



## **CENTRUM BADANIA OPINII SPOŁECZNEJ**

SEKRETARIAT 629 - 35 - 69, 628 - 37 - 04 UL. ŻURAWIA 4A, SKR. PT.24  
ZESPÓŁ REALIZACJI 00 - 503 W A R S Z A W A  
BADAŃ 621 - 07 - 57, 628 - 90 - 17 TELEFAX 629 - 40 - 89  
INTERNET: <http://www.cbos.pl> E-mail: sekretariat@cbos.pl

BS/4/4/96

### **KWESTIE IDEOLOGICZNE: PRYWATYZACJA, BEZROBOCIE, ABORCJA, KONKORDAT**

KOMUNIKAT Z BADAŃ

WARSZAWA, STYCZEŃ '96

PRZEDRUK MATERIAŁÓW CBOS W CAŁOŚCI LUB W CZĘŚCI ORAZ WYKORZYSTANIE DANYCH EMPIRYCZNYCH  
JEST DOZWOLONE WYŁĄCZNIE Z PODANIEM ŹRÓDŁA

W 1989 roku rozpoczęły się reformy systemowe, których celem było odejście od ustroju realnego socjalizmu i zbudowanie państwa opartego na zasadach demokracji i wolnego rynku. Szeroka społeczna akceptacja tego planu na początku lat dziewięćdziesiątych nie oznaczała jednak pełnej zgodności co do tempa liberalnych przemian w gospodarce oraz ideologicznego kształtu demokratycznego państwa. Przedmiotem opracowania jest analiza dynamiki zmian opinii Polaków o kluczowych kwestiach ustrojowych w pierwszej połowie lat dziewięćdziesiątych. Przedstawimy również wyniki sondażu (przeprowadzonego tydzień przed I turą wyborów prezydenckich)<sup>1</sup>, w którym badaliśmy m.in. klimat ideologiczny wokół podstawowych kwestii ustrojowych w końcowej fazie kampanii wyborczej, a ponadto mapę społecznego postrzegania głównych kandydatów do urzędu prezydenta wyznaczoną wymiarami kwestii ustrojowych - liberalizm *versus* etatyzm oraz konserwatyizm *versus* laicyzm.

### **OOCIEPLENIE KLIMATU WOKÓŁ REFORM GOSPODARCZYCH**

Na początku lat dziewięćdziesiątych okazało się, że społeczne koszty reform są wyższe niż się powszechnie spodziewano. Efektem było zmniejszenie się społecznego poparcia dla realizacji programu Leszka Balcerowicza, który postrzegano (zwłaszcza grupy stojące niżej w hierarchii społecznej) przede wszystkim przez pryzmat jego negatywnych konsekwencji - wzrostu bezrobocia oraz patologicznych zjawisk towarzyszących procesom prywatyzacji. W ciągu pierwszych czterech lat prywatyzacji polskiej gospodarki o ponad połowę zmniejszył się odsetek badanych twierdzących, że przebiega ona zbyt wolno. Jesienią '93 najniższy był również odsetek respondentów uznających prywatyzację za przedsięwzięcie korzystne dla polskiej gospodarki.

---

<sup>1</sup> Badanie „Sprawy Polski i Polaków” (12), 26-29 października '95, reprezentatywna próba losowa dorosłej ludności Polski (N=1281).

Tabela 1 w procentach

Czy, Pana(i) zdaniem, zmiany w kierunku sprywatyzowania gospodarki przebiegają:	Wskazania respondentów według terminów badań					
	IX '90	X '91	IX '92	XI '93	VII '94	X '95
- zbyt wolno	46	33	34	22	37	36
- wystarczająco szybko	33	28	16	20	19	18
- zbyt szybko	12	34	14	31	24	23
Trudno powiedzieć	9	5	35	28	20	23

Tabela 2 w procentach

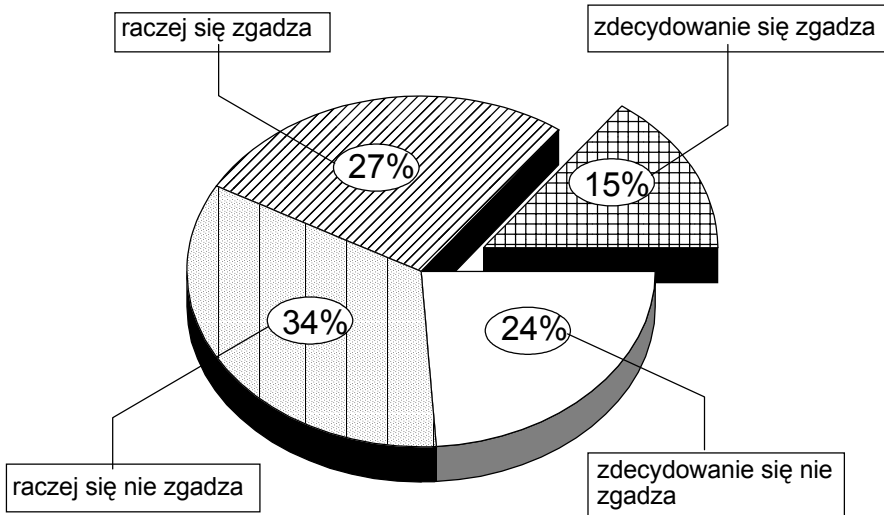
Czy, Pana(i) zdaniem, prywatyzacja jest dla polskiej gospodarki przedsięwzięciem:	Wskazania respondentów według terminów badań			
	XI '92	VII '93	VII '94	X '95
- korzystnym	32	28	29	41
- w takim samym stopniu korzystnym, co niekorzystnym	30	30	38	28
- niekorzystnym	19	29	22	19
Trudno powiedzieć	19	13	11	13

Ponowny wzrost społecznego poparcia dla procesów prywatyzacyjnych odnotowujemy w okresie po zwycięstwie wyborczym lewicy (wrzesień '93). Przyczyny tego zjawiska mogą być dwójakiego rodzaju. Z jednej strony mogą wynikać z krytycznego postrzegania koalicji rządzącej, którą z racji ideologicznych oskarża się o negatywny stosunek do przekształceń własnościowych. Z drugiej strony wśród znaczącej części badanych sympatyzujących z lewicą postkomunistyczną powstaje przekonanie, że skoro politycy SLD odpowiedzialni są za prywatyzację, to musi ona przebiegać lepiej i być bardziej korzystna dla gospodarki niż w okresie rządów solidarnościowych. Prywatyzacja jako proces konieczny i potrzebny uzyskała w ten sposób pewnego rodzaju legitymizację wśród grup społecznych tęskniących za etatyzmem realnego socjalizmu. Stało się dla nich jasne, że nawet zwycięstwo SLD nie oznacza powrotu do dominacji własności państwowej, ale ogólną poprawę społecznego klimatu wokół prywatyzacji. Najbardziej popierają procesy prywatyzacyjne prywatni przedsiębiorcy, kadra kierownicza, osoby z wyższym wykształceniem, osiągające najwyższe dochody, deklarujące poglądy prawicowe.

Zwycięstwo lewicy w wyborach parlamentarnych we wrześniu '93 nie odwróciło natomiast trendu zmniejszającej się aprobaty jakiegokolwiek formy bezrobocia. Mimo że pytania dotyczące stosunku do bezrobocia różnią się, co utrudnia bezpośrednie porównywanie, to zestawiając opinie z pierwszych trzech lat transformacji można zaobserwować wzrost liczby badanych zdecydowanie odrzucających bezrobocie.

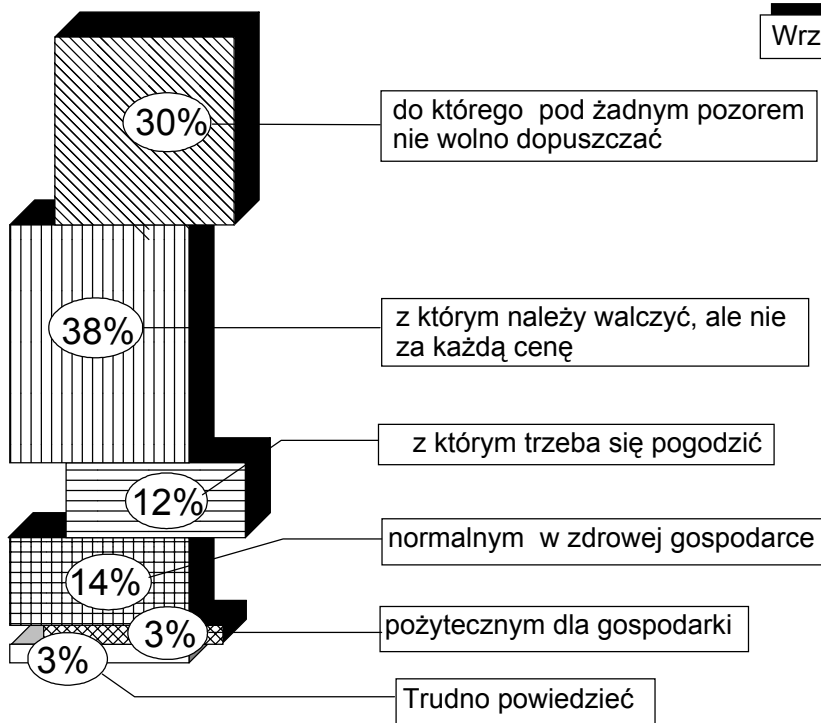
RYS. 1. CZY Z OPINIĄ, ŻE BEZROBOCIE JEST KONIECZNYM WARUNKIEM PRZEMIAN GOSPODARCZYCH W KRAJU, PAN(I):

Październik '90



RYS. 2. CZY BEZROBOCIE JEST, PANA(I) ZDANIEM, ZJAWISKIEM:

Wrzesień '91



Na tydzień przed I turą wyborów prezydenckich blisko dwie trzecie badanych podzielało opinię o szkodliwości bezrobocia dla gospodarki. Zdecydowanie częściej pogląd taki wyrażały osoby z wykształceniem podstawowym, rolnicy, bezrobotni, badani o najniższych dochodach, a więc te grupy, które bezrobocia bezpośrednio doświadczyły lub jest ono dla nich realnym zagrożeniem. Najczęściej akceptują bezrobocie badani z wielkich miast, osoby z wyższym wykształceniem, kadra kierownicza, prywatni przedsiębiorcy.

Tabela 3

w procentach

Istnieją różne poglądy na temat bezrobocia. Niektórzy uważają, że niewielkie bezrobocie jest zjawiskiem pozytywnym dla gospodarki, inni zaś, że bezrobocie zawsze jest szkodliwe. A czy, Pana(i) zdaniem, dla sprawnego funkcjonowania gospodarki rynkowej niewielkie bezrobocie jest zjawiskiem:	Wskazania respondentów według terminów badań		
	VII '93	VII '94	X '95
- zdecydowanie pozytywnym	9	9	8
- raczej pozytywnym	30	27	25
- raczej szkodliwym	27	32	28
- zdecydowanie szkodliwym	30	27	33
Trudno powiedzieć	4	5	6

Aprobata działań na rzecz ustanowienia w Polsce gospodarki wolnorynkowej nadal jest największa - podobnie jak na początku procesu transformacji - wśród grup usytuowanych najwyżej w strukturze społecznej. Ludzie ci z racji wykształcenia, pozycji zawodowej czy materialnej najłatwiej odnajdują się w nowej rzeczywistości gospodarczej, są jednocześnie jej największymi beneficjentami. Natomiast diametralnie odwrotna sytuacja jest wśród grup ludności wiejskiej, osób gorzej wykształconych, starszych. Społeczne przyzwolenie na dalsze reformy (m.in. ubezpieczeń społecznych) w dużej mierze zależy od stopnia, w jakim z dobrodziejstw wzrostu gospodarczego korzystać będą ci, którzy z trudem, ale coraz bardziej skutecznie odnajdują się w nowej sytuacji - pracownicy umysłowi i specjaliści średniego szczebla, ludzie z wykształceniem średnim. Obserwowane w ciągu ostatnich dwóch lat ocieplenie klimatu wokół reform gospodarczych może oznaczać, że właśnie te grupy przyłączają się do zainteresowanych w okrzepnięciu polskiego kapitalizmu.

### IDEOLOGICZNY KSZTAŁT PAŃSTWA - TRWAŁE PODZIAŁY

Dyskusje dotyczące kształtu ideologicznego państwa stale towarzyszyły procesowi wprowadzania reform gospodarczych. W tej dziedzinie jednak od samego początku zarysowały się dwie przeciwstawne opcje - państwa "neutralnego światopoglądowo" oraz państwa "uwzględniającego wartości chrześcijańskie". Symbolem konfliktu tych dwóch opcji były dyskusje dotyczące prawnej regulacji problemu aborcji.

Tabela 4

w procentach

Czy, Pana(i) zdaniem, przerywanie ciąży powinno być	Wskazania respondentów według terminów badań				
	XI '90	X '91	VII'93	VII '94	X '95
- dozwolone bez żadnych ograniczeń	19	22	26	22	18
- dozwolone, ale z pewnymi ograniczeniami	34	35	35	37	36
- zakazane, ale z pewnymi wyjątkami	26	22	21	21	23
- całkowicie zakazane	14	12	11	14	14
Trudno powiedzieć	7	8	6	6	9

Opinie społeczeństwa są w tej kwestii podzielone. W okresie minionych sześciu lat nie nastąpiły istotne zmiany - nadal ponad połowa badanych opowiada się za prawem dopuszczającym aborcję. Warto jednak podkreślić, że od czasu wprowadzenia ustawy "antyaborcyjnej" zmniejszył się odsetek badanych opowiadających się za bezwarunkowym prawem do przerywania ciąży.

W innej kontrowersyjnej na początku lat dziewięćdziesiątych kwestii - nauczania religii w szkołach państwowych obserwujemy wyraźną zmianę opinii. Zdecydowanie wzrosła społeczna akceptacja nauki religii. Jak się wydaje, wynika to z faktu społecznego "oswojenia" się z obecnością katechetów w szkołach. Zmianie tej sprzyja brak jakichkolwiek głośnych konfliktów wynikających z obecnej, nieobowiązkowej formuły nauczania religii. Warto jednak podkreślić, że nadal 30% badanych jest przeciwnych nauczaniu religii na koszt podatnika.

Tabela 5

w procentach

Czy, Pana(i) zdaniem, religia w szkołach państwowych powinna być nauczana czy też nie?	Wskazania respondentów według terminów badań			
	IX '91	VII '93	VII'94	X '95
Zdecydowanie tak	23	22	24	33
Raczej tak	34	31	31	34
Raczej nie	23	18	19	14
Zdecydowanie nie	19	25	22	16
Trudno powiedzieć	0	4	5	3

Inną kwestią ideologiczną budzącą wiele kontrowersji jest sprawa ratyfikacji konkordatu. W zamierzeniach rządu Hanny Suchockiej polityczną funkcją konkordatu miało być zamknięcie w Polsce sporów dotyczących relacji państwo - Kościół. Objęcie rządów przez koalicję centrolewicową zahamowało proces jego ratyfikacji. Trwające ponad rok dyskusje na ten temat spowodowały niewielki wzrost poparcia dla ratyfikacji konkordatu.

Tabela 6

w procentach

Jeden z poprzednich rządów podpisał konkordat, czyli umowę między państwem polskim a Watykanem. Umowa ta może wejść w życie dopiero po zatwierdzeniu jej przez Sejm. Czy chciał(a)by Pan(i), żeby Sejm zatwierdził konkordat w obecnej postaci czy też nie?	Wskazania respondentów według terminów badań	
	IV '94	X '95
Zdecydowanie chciał(a)bym, żeby zatwierdził	9	15
Raczej chciał(a)bym, żeby zatwierdził	17	19
Raczej chciał(a)bym, żeby nie zatwierdził	14	12
Zdecydowanie chciał(a)bym, żeby nie zatwierdził	13	15
Jest mi to obojętne	24	16
Trudno powiedzieć	24	23

Na tydzień przed I turą wyborów zwolennikami ratyfikacji konkordatu były najczęściej osoby biorące udział w praktykach religijnych kilka razy w tygodniu, deklarujące prawicowe poglądy polityczne. Przeciwników najłatwiej można było spotkać wśród badanych nie praktykujących w ogóle lub sporadycznie, deklarujących poglądy lewicowe, kadry kierowniczej, pracowników umysłowych.

Podsumowując rozważania o zmianach opinii dotyczących kluczowych kwestii ustrojowych należy podkreślić, że trzy czwarte naszego społeczeństwa na pytanie uogólniające wszystkie zmiany ustrojowe, jakie nastąpiły po 1989 roku, odpowiada, że warto było tego dokonać.

Tabela 7

w procentach

Czy z perspektywy czasu może Pan(i) powiedzieć, że warto czy też nie warto było 6 lat temu zmieniać w Polsce ustroj?	Wskazania respondentów według terminów badań		
	III '94	VII '94	X '95
Zdecydowanie było warto	28	26	43
Raczej warto	33	37	32
Raczej nie warto	21	18	11
Zdecydowanie nie było warto	7	9	9
Trudno powiedzieć	11	11	8

Uwagę zwraca wyraźny spadek odsetka badanych twierdzących, że nie warto było zmieniać w Polsce ustroju. Tendencja ta zbieżna jest z omówioną wcześniej poprawą klimatu wokół procesów prywatyzacyjnych. Coraz więcej osób w okresie rządów lewicy identyfikuje się z liberalnymi przemianami w polskiej gospodarce.

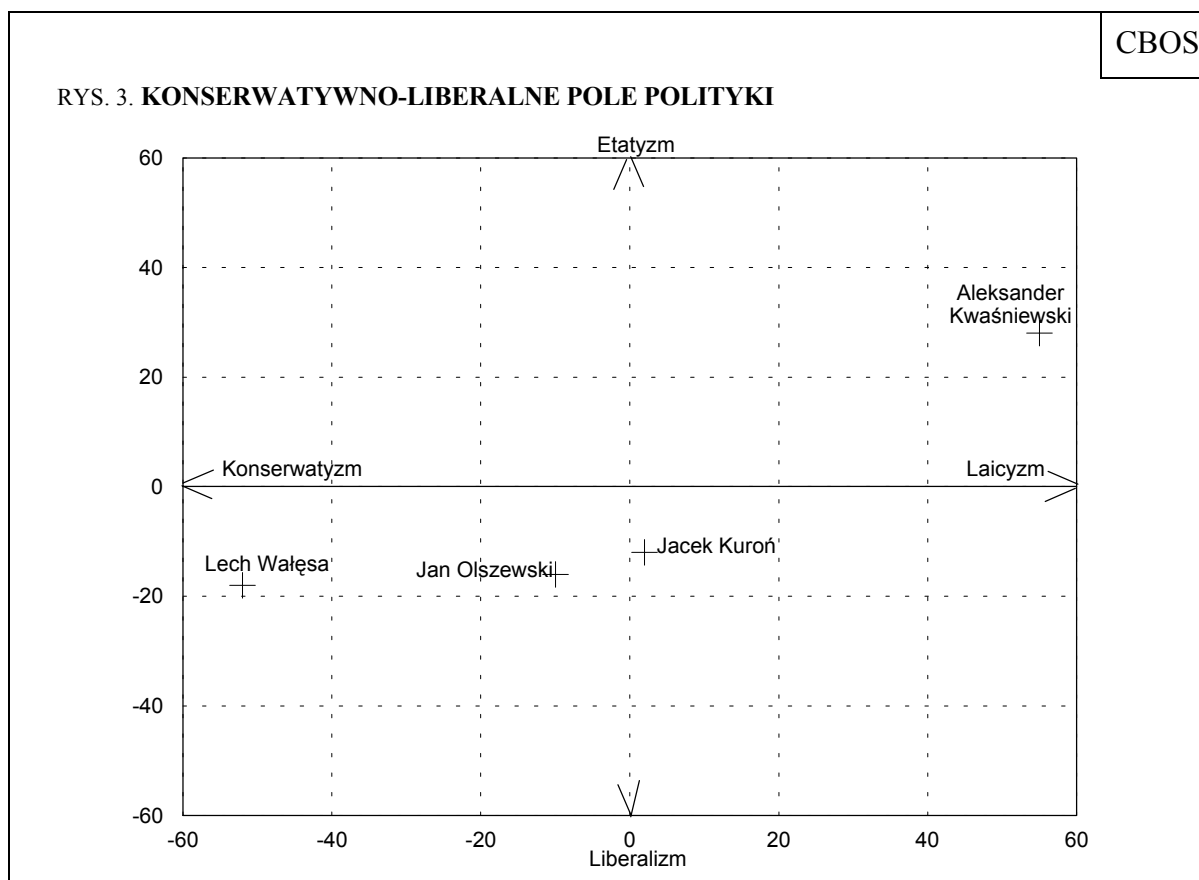
### KONSERWATYWNO-LIBERALNE POLE POLITYKI

Poglądy elektoratów głównych kandydatów do fotela prezydenckiego na najważniejsze kwestie polityczne już przedstawialiśmy w komunikatach. W tym miejscu chcielibyśmy zaprezentować społeczny *image* Aleksandra Kwaśniewskiego, Lecha Wałęsy, Jacka Kuronia i Jana Olszewskiego na tle omawianych wcześniej spraw ustrojowych: liberalizm *versus* etatyzm oraz konserwatyzm *versus* laicyzm. Interesujące jest bowiem, jak wyborcy postrzegają danego polityka, np. jako gospodarczego liberała czy etatystę, w kwestiach ideologicznych zaś - jako bliższego rozwiązaniom konserwatywnym czy laickim.

Pogłębione analizy statystyczne<sup>2</sup> umożliwiają skonstruowanie konserwatywno-liberalnego pola polityki. Wymiar poziomy ukazuje nasycenie postaw od skrajnie konserwatywnych (całkowity zakaz aborcji, zdecydowane poparcie dla ratyfikacji konkordatu oraz obecności religii w szkole) do skrajnie laickich, natomiast pionowy - nasycenie postaw od skrajnie etatystycznych (dezaprobata bezrobocia, odrzucenie prywatyzacji i jej szybkiego tempa) do skrajnie liberalnych.

<sup>2</sup> Zastosowano analizę czynnikową.





Lech Wałęsa postrzegany jest przez wyborców jako wyraźnie określony polityk konserwatywny o umiarkowanej orientacji liberalnej. Aleksander Kwaśniewski zajmuje diametralnie przeciwną pozycję. Postrzegany jest przede wszystkim jako polityk wyznający opcje laickie oraz umiarkowanie etatystyczne. Jacek Kuron i Jan Olszewski są według badanych politykami usytuowanymi bardziej centrowo.

Choć kampania wyborcza koncentrowała się głównie wokół kwestii stosunku kandydatów do PRL i historii, to - jak wynika z miejsc zajmowanych przez Wałęsę i Kwaśniewskiego na konserwatywno-liberalnym polu polityki - dla wyborców nie było obojętne, jaką opcję ustrojową prezentują kandydaci. Zapewnienie sobie pozycji polityka, który postrzegany jest jako najbardziej wyrazisty reprezentant danej opcji stworzyło im szansę wyborczego sukcesu.



Kwestie ustrojowe pozostają nadal istotne w politycznych wyborach Polaków. Tendencja wzrostu postaw liberalnych może okazać się istotnym elementem decydującym o wyniku kolejnych wyborów. Nie oznacza to automatycznie większych szans dla ugrupowań prawicowych o orientacji liberalnej. Okazać się bowiem może, że dalsze sukcesy prywatyzacyjne - udana prywatyzacja kapitałowa (Daewoo, Michelin) czy sukces Programu Powszechnej Prywatyzacji na trwałe zwiążą społeczny *image* SLD z opcją socjalliberalną. W tej sytuacji pokonanie partii, która z jednej strony daje wielu ludziom poczucie troski socjalnej, a z drugiej postrzegana jest jako skutecznie realizująca program gospodarczych reform, może okazać się bardzo trudne.

## A N E K S

### PODZIAŁ NA REGIONY W BADANIACH CBOS

#### 1. Region północny:

09 woj. elbląskie  
10 woj. gdańskie  
17 woj. koszalińskie  
26 woj. olsztyńskie  
39 woj. słupskie  
41 woj. szczecińskie

#### 2. Region zachodni:

11 woj. gorzowskie  
12 woj. jeleniogórskie  
20 woj. legnickie  
45 woj. wałbrzyskie  
47 woj. wrocławskie  
49 woj. zielonogórskie

#### 3. Region środkowozachodni:

05 woj. bydgoskie  
13 woj. kaliskie  
16 woj. konińskie  
21 woj. leszczyńskie  
29 woj. pilskie  
32 woj. poznańskie  
44 woj. toruńskie  
46 woj. wrocławskie

#### 4. Region środkowy:

01 woj. warszawskie  
07 woj. ciechanowskie  
24 woj. łódzkie  
30 woj. piotrkowskie  
31 woj. płockie  
34 woj. radomskie  
37 woj. sieradzkie  
38 woj. skierniewickie

#### 5. Region wschodni:

02 woj. białkopodlaskie  
03 woj. białostockie  
06 woj. chełmskie  
22 woj. lubelskie  
23 woj. łomżyńskie  
28 woj. ostrołęckie  
36 woj. siedleckie  
40 woj. suwalskie  
48 woj. zamojskie

#### 6. Region południowo-wschodni:

15 woj. kieleckie  
18 woj. krakowskie  
19 woj. krośnieńskie  
25 woj. nowosądeckie  
33 woj. przemyskie  
35 woj. rzeszowskie  
42 woj. tarnobrzeskie  
43 woj. tarnowskie

#### 7. Region południowo-zachodni:

04 woj. bielskie  
08 woj. częstochowskie  
14 woj. katowickie  
27 woj. opolskie

Tabela 1. Czy, Pana(i) zdaniem, zmiany w kierunku sprywatyzowania gospodarki przebiegają:

	(%)				
	zbyt wolno	wystarczająco szybko	zbyt szybko	Trudno powiedzieć	Liczba osób
Ogółem	36	18	23	23	1281
Płeć					
Mężczyźni	43	19	21	17	606
Kobiety	30	17	24	29	675
Wiek					
do 24 lat	37	27	23	13	174
25-34	45	18	24	13	230
35-44	38	20	26	16	279
45-54	36	16	21	27	211
55-64	32	15	23	30	181
65 lat i więcej	26	13	17	44	206
Miejsce zamieszkania					
Wieś	30	17	25	29	477
Miasto do 20 tys.	35	27	27	12	149
od 21 do 100 tys.	37	16	25	22	252
101-500 tys.	45	20	18	17	264
501 tys.i więcej mieszk.	41	14	14	30	133
Region					
Północny	44	15	20	21	130
Zachodni	41	10	24	25	160
Środkowozachodni	33	14	34	19	188
Środkowy	36	16	16	32	243
Wschodni	27	26	23	24	139
Południowo-wschodni	38	17	27	18	201
Południowo-zachodni	34	28	17	22	218
Wykształcenie					
Podstawowe	27	14	24	35	435
Zasadnicze zawodowe	37	17	29	17	351
Średnie	39	25	20	16	391
Wyższe	59	13	6	23	104
Grupa społ.-zaw. pracujący					
Kadra kier., inteligencja	56	12	10	23	75
Prac.umysł.niż.szczebla	36	27	22	14	105
Pracownicy fiz.- umysł.	38	19	30	13	62
Robotnicy wykwalifikowani	40	23	24	13	168
Robotnicy niewykwalifik.	25	21	32	22	54
Rolnicy	26	15	31	28	92
Prywatni przedsiębiorcy	62	14	9	15	65
Bierni zawodowo					
Renciści	26	12	21	41	165
Emeryci	31	17	20	32	252
Uczniowie i studenci	45	32	13	10	62
Bezrobotni	38	17	28	17	96
Gospodynie domowe i inni	34	14	32	20	82
Pracujący poza rolnictwem					
Sfera budżetowa	43	20	20	17	140
Sektor państwowy	38	22	22	18	146
Sektor prywatny	42	20	24	15	244
Spółdzielczość	64	26	5	4	9
Dochody na jedną osobę					
Poniżej 125 zł	33	17	28	22	202
125 - 199	35	23	27	16	211
200 - 274	29	17	25	29	317
275 - 324	34	18	23	25	162
325 i powyżej	45	19	15	21	312
Ocena własnych war. mater.					
Złe	35	13	27	25	520
Średnie	32	20	22	26	533
Dobre	49	24	14	13	229
Udział w prakt. religijnych					
Kilka razy w tygodniu	23	18	13	45	89
Raz w tygodniu	36	18	23	23	750
Kilka razy w roku	41	19	23	18	344
W ogóle nie uczestniczy	33	18	25	24	97
Poglądy polityczne					
Lewica	27	23	30	20	230
Centrum	42	18	24	15	309
Prawica	47	21	16	16	415
Trudno powiedzieć	22	10	25	43	327

Tabela 2. Czy, Pana(i) zdaniem, prywatyzacja jest dla polskiej gospodarki przedsięwzięciem: 1 - korzystnym; 2 - w takim samym stopniu korzystnym, co niekorzystnym; 3 - niekorzystnym

	(%)				
	1	2	3	Trudno powiedzieć	Liczba osób
Ogółem	41	28	19	13	1280
Płeć					
Mężczyźni	47	29	17	8	605
Kobiety	35	28	20	17	675
Wiek					
do 24 lat	48	30	13	9	174
25-34	50	32	12	5	230
35-44	43	30	20	8	279
45-54	39	27	22	12	211
55-64	36	22	27	15	181
65 lat i więcej	27	26	18	30	205
Miejsce zamieszkania					
Wieś	29	29	25	17	477
Miasto do 20 tys.	41	35	20	4	149
od 21 do 100 tys.	40	35	15	11	251
101-500 tys.	55	21	13	12	264
501 tys. i więcej mieszk.	56	20	12	12	133
Region					
Północny	47	25	20	8	130
Zachodni	43	25	19	13	160
Środkowozachodni	37	24	25	14	188
Środkowy	40	26	20	14	243
Wschodni	35	24	24	16	139
Południowo-wschodni	37	33	18	12	201
Południowo-zachodni	46	35	7	12	218
Wykształcenie					
Podstawowe	25	27	25	24	434
Zasadnicze zawodowe	43	25	21	11	351
Średnie	50	33	13	5	391
Wyższe	66	25	4	5	104
Grupa społ.-zaw. pracujący					
Kadra kier., inteligencja	62	29	5	4	75
Prac. umysł. niż. szczebla	49	36	11	5	105
Pracownicy fiz.- umysł.	47	38	12	3	62
Robotnicy wykwalifikowani	41	31	18	10	168
Robotnicy niewykwalifik.	28	37	25	10	54
Rolnicy	14	28	42	16	92
Prywatni przedsiębiorcy	69	17	7	7	65
Bierni zawodowo					
Renciści	33	17	22	28	165
Emeryci	33	27	23	17	251
Uczniowie i studenci	62	32	3	4	62
Bezrobotni	38	31	20	11	96
Gospodynie domowe i inni	42	30	16	13	82
Pracujący poza rolnictwem					
Sfera budżetowa	48	33	12	6	140
Sektor państwowy	45	33	15	7	146
Sektor prywatny	50	28	17	6	244
Spółdzielczość	49	40	10	0	9
Dochody na jedną osobę					
Poniżej 125 zł	29	29	26	15	202
125 - 199	36	32	23	9	211
200 - 274	40	27	18	14	317
275 - 324	37	32	18	14	162
325 i powyżej	52	27	11	10	312
Ocena własnych war. mater.					
Złe	34	24	26	15	520
Średnie	40	32	16	12	532
Dobre	57	28	7	7	229
Udział w prakt. religijnych					
Kilka razy w tygodniu	43	27	11	19	89
Raz w tygodniu	38	29	19	14	750
Kilka razy w roku	46	29	18	8	343
W ogóle nie uczestniczy	39	23	22	16	97
Poglądy polityczne					
Lewica	33	32	29	6	230
Centrum	45	33	14	9	308
Prawica	55	25	15	6	415
Trudno powiedzieć	24	26	21	29	327

Tabela 3. Istnieją różne poglądy na temat bezrobocia. Niektórzy uważają, że niewielkie bezrobocie jest zjawiskiem pozytywnym dla gospodarki, inni zaś - że bezrobocie zawsze jest szkodliwe. A czy, Pana(i) zdaniem, dla sprawnego funkcjonowania gospodarki rynkowej niewielkie bezrobocie jest zjawiskiem:

	pozytecznym	szkodliwym	Trudno powiedzieć	Liczba osób
Ogółem	33	61	6	1274
Płeć				
Mężczyźni	42	53	5	606
Kobiety	25	68	7	668
Wiek				
do 24 lat	35	62	3	174
25-34	33	61	6	229
35-44	39	59	2	279
45-54	42	54	4	209
55-64	25	70	5	180
65 lat i więcej	21	63	16	203
Miejsce zamieszkania				
Wieś	23	69	8	474
Miasto do 20 tys.	30	66	4	149
od 21 do 100 tys.	36	60	4	251
101-500 tys.	41	55	4	264
501 tys. i więcej mieszk.	52	41	7	131
Region				
Północny	39	58	3	130
Zachodni	31	64	5	160
Środkowo-zachodni	31	63	6	187
Środkowy	33	61	6	242
Wschodni	32	64	5	139
Południowo-wschodni	37	57	6	197
Południowo-zachodni	29	62	9	218
Wykształcenie				
Podstawowe	17	73	10	431
Zasadnicze zawodowe	33	62	5	351
Średnie	43	54	3	390
Wyższe	63	33	5	102
Grupa społ.-zaw. pracujący				
Kadra kier., inteligencja	57	38	5	74
Prac.umysł.niż.szczębla	47	50	2	105
Pracownicy fiz.- umysł.	38	56	6	62
Robotnicy wykwalifikowani	36	63	1	168
Robotnicy niewykwalifik.	31	69	1	54
Rolnicy	17	77	6	92
Prywatni przedsiębiorcy	65	24	11	65
Bierni zawodowo				
Renciści	18	69	13	164
Emeryci	28	64	8	247
Uczniowie i studenci	42	57	1	62
Bezrobotni	21	75	3	96
Gospodynie domowe i inni	30	66	4	82
Pracujący poza rolnictwem				
Sfera budżetowa	48	47	5	139
Sektor państwowy	37	62	1	146
Sektor prywatny	45	50	6	244
Spółdzielczość	43	57	0	9
Dochody na jedną osobę				
Poniżej 125 zł	23	73	4	202
125 - 199	27	68	4	207
200 - 274	29	66	6	317
275 - 324	32	62	6	160
325 i powyżej	47	48	5	311
Ocena własnych war. mater.				
Złe	27	68	5	516
Średnie	32	61	7	532
Dobre	48	46	6	227
Udział w prakt. religijnych				
Kilka razy w tygodniu	19	71	10	88
Raz w tygodniu	32	62	6	744
Kilka razy w roku	37	59	4	344
W ogóle nie uczestniczy	43	52	6	97
Poglądy polityczne				
Lewica	44	55	1	226
Centrum	38	59	4	309
Prawica	40	56	4	411
Trudno powiedzieć	13	74	13	327

Tabela 4. Czy, Pana(i) zdaniem, przerywanie ciąży powinno być:  
(%)

	dozwolone	zakazane	Trudno powiedzieć	Liczba osób
Ogółem	54	37	9	1280
Płeć				
Mężczyźni	56	34	11	605
Kobiety	53	40	7	675
Wiek				
do 24 lat	49	47	4	174
25-34	66	31	3	230
35-44	64	29	7	279
45-54	57	34	9	211
55-64	48	39	13	181
65 lat i więcej	36	46	17	205
Miejsce zamieszkania				
Wieś	44	45	11	477
Miasto do 20 tys.	64	33	3	149
od 21 do 100 tys.	57	35	9	252
101-500 tys.	60	33	7	263
501 tys.i więcej mieszk.	65	25	10	133
Region				
Północny	56	37	7	130
Zachodni	66	31	3	160
Środkowozachodni	58	31	11	188
Środkowy	60	28	12	243
Wschodni	47	46	8	139
Południowo-wschodni	36	56	8	201
Południowo-zachodni	57	34	8	218
Wykształcenie				
Podstawowe	41	45	14	434
Zasadnicze zawodowe	60	34	7	351
Średnie	62	32	6	391
Wyższe	63	34	4	104
Grupa społ.-zaw. pracujący				
Kadra kier.,inteligencja	69	26	5	75
Prac.umysł.niż.szczębla	69	28	3	105
Pracownicy fiz.- umysł.	75	25	0	62
Robotnicy wykwalifikowani	65	27	8	168
Robotnicy niewykwalifik.	64	25	11	54
Rolnicy	42	43	15	92
Prywatni przedsiębiorcy	66	26	8	65
Bierni zawodowo				
Renciści	37	52	11	165
Emeryci	47	38	16	251
Uczniowie i studenci	50	50	0	62
Bezrobotni	53	45	2	96
Gospodynie domowe i inni	49	49	2	82
Pracujący poza rolnictwem				
Sfera budżetowa	70	26	4	140
Sektor państwowy	69	27	5	146
Sektor prywatny	63	29	8	244
Spółdzielczość	84	16	0	9
Dochody na jedną osobę				
Poniżej 125 zł	48	44	8	202
125 - 199	51	42	7	211
200 - 274	56	34	10	317
275 - 324	60	31	9	162
325 i powyżej	59	34	7	311
Ocena własnych war. mater.				
Złe	53	37	10	520
Średnie	53	38	9	533
Dobre	61	35	4	228
Udział w prakt. religijnych				
Kilka razy w tygodniu	29	67	4	89
Raz w tygodniu	45	45	10	749
Kilka razy w roku	74	20	6	344
W ogóle nie uczestniczy	85	5	10	97
Poglądy polityczne				
Lewica	75	20	5	230
Centrum	66	29	6	309
Prawica	41	52	7	414
Trudno powiedzieć	46	37	16	327

Tabela 5. Czy, Pana(i) zdaniem, religia w szkołach państwowych powinna być nauczana czy też nie?

(%)

	Tak	Nie	Trudno powiedzieć	Liczba osób
Ogółem	67	30	4	1281
Płeć				
Mężczyźni	61	35	4	606
Kobiety	71	25	4	675
Wiek				
do 24 lat	60	36	4	174
25-34	63	34	3	230
35-44	56	39	4	279
45-54	71	27	1	211
55-64	72	23	6	181
65 lat i więcej	80	14	6	206
Miejsce zamieszkania				
Wieś	76	20	4	477
Miasto do 20 tys.	58	37	5	149
od 21 do 100 tys.	62	35	3	252
101-500 tys.	60	36	4	264
501 tys. i więcej mieszk.	63	32	5	133
Region				
Północny	63	34	3	130
Zachodni	53	43	5	160
Środkowo-zachodni	71	23	6	188
Środkowy	64	31	5	243
Wschodni	71	27	2	139
Południowo-wschodni	76	21	3	201
Południowo-zachodni	65	31	4	218
Wykształcenie				
Podstawowe	75	20	5	435
Zasadnicze zawodowe	67	28	5	351
Średnie	59	38	2	391
Wyższe	57	40	3	104
Grupa społ.-zaw. pracujący				
Kadra kier., inteligencja	51	49	0	75
Prac. umysł. niż. szczebla	57	37	6	105
Pracownicy fiz.- umysł.	68	30	2	62
Robotnicy wykwalifikowani	54	41	5	168
Robotnicy niewykwalifik.	70	24	5	54
Rolnicy	67	27	6	92
Prywatni przedsiębiorcy	56	42	1	65
Bierni zawodowo				
Renciści	79	17	3	165
Emeryci	76	18	6	252
Uczniowie i studenci	59	41	0	62
Bezrobotni	60	38	2	96
Gospodynie domowe i inni	81	18	1	82
Pracujący poza rolnictwem				
Sfera budżetowa	53	44	4	140
Sektor państwowy	62	35	3	146
Sektor prywatny	57	39	3	244
Spółdzielczość	63	37	0	9
Dochody na jedną osobę				
Poniżej 125 zł	73	25	2	202
125 - 199	71	26	3	211
200 - 274	62	33	5	317
275 - 324	64	29	8	162
325 i powyżej	62	36	3	312
Ocena własnych war. mater.				
Złe	68	29	4	520
Średnie	67	27	5	533
Dobre	62	37	1	229
Udział w prakt. religijnych				
Kilka razy w tygodniu	81	16	3	89
Raz w tygodniu	77	20	4	750
Kilka razy w roku	53	44	4	344
W ogóle nie uczestniczy	24	70	5	97
Poglądy polityczne				
Lewica	53	43	3	230
Centrum	56	38	6	309
Prawica	78	20	2	415
Trudno powiedzieć	71	24	5	327



Tabela 6. Jeden z poprzednich rządów podpisał konkordat, czyli umowę między państwem polskim a Watykanem. Umowa ta może wejść w życie dopiero po zatwierdzeniu jej przez Sejm. Czy chciał(a)by Pan(i), żeby Sejm zatwierdził czy też nie zatwierdził konkordatu w obecnej postaci? 1 - Chciał(a)bym, żeby zatwierdził; 2 - Chciał(a)bym, żeby nie zatwierdził; 3 - Jest mi to obojętne

	1			2			3			Trudno powiedzieć	Liczba osób
Ogółem	34			27			16			23	1281
Płeć											
Mężczyźni	33			30			17			20	606
Kobiety	34			25			15			26	675
Wiek											
do 24 lat	29			31			18			22	174
25-34	31			27			17			25	230
35-44	25			32			18			24	279
45-54	37			33			14			15	211
55-64	44			25			13			19	181
65 lat i więcej	40			14			14			32	206
Miejsce zamieszkania											
Wieś	32			21			18			29	477
Miasto do 20 tys.	30			29			21			20	149
od 21 do 100 tys.	36			28			16			20	252
101-500 tys.	34			34			13			19	264
501 tys. i więcej mieszk.	38			33			11			19	133
Region											
Północny	40			33			5			21	130
Zachodni	28			37			20			15	160
Środkowo-zachodni	31			28			21			19	188
Środkowy	33			27			12			29	243
Wschodni	30			23			16			32	139
Południowo-wschodni	42			21			14			22	201
Południowo-zachodni	31			25			21			23	218
Wykształcenie											
Podstawowe	36			20			18			26	435
Zasadnicze zawodowe	31			26			18			25	351
Średnie	32			35			13			19	391
Wyższe	37			36			11			16	104
Grupa społ.-zaw. pracujący											
Kadra kier., inteligencja	38			40			9			13	75
Prac. umysł. niż. szczebla	25			39			11			24	105
Pracownicy fiz. - umysł.	24			35			15			26	62
Robotnicy wykwalifikowani	23			34			21			22	168
Robotnicy niewykwalifik.	23			24			29			24	54
Rolnicy	30			24			19			27	92
Prywatni przedsiębiorcy	37			29			24			10	65
Bierni zawodowo											
Renciści	45			16			15			24	165
Emeryci	42			21			14			23	252
Uczniowie i studenci	43			29			11			18	62
Bezrobotni	28			30			18			24	96
Gospodynie domowe i inni	29			21			12			38	82
Pracujący poza rolnictwem											
Sfera budżetowa	24			38			17			21	140
Sektor państwowy	26			33			16			25	146
Sektor prywatny	31			32			18			18	244
Spółdzielczość	25			58			0			17	9
Dochody na jedną osobę											
Poniżej 125 zł	36			25			17			22	202
125 - 199	36			19			18			27	211
200 - 274	27			25			17			30	317
275 - 324	32			30			18			20	162
325 i powyżej	38			35			12			15	312
Ocena własnych war. mater.											
Złe	36			24			15			25	520
Średnie	33			26			17			24	533
Dobre	31			37			15			17	229
Udział w prakt. religijnych											
Kilka razy w tygodniu	61			12			7			19	89
Raz w tygodniu	40			19			15			26	750
Kilka razy w roku	19			41			21			20	344
W ogóle nie uczestniczy	8			60			14			18	97
Poglądy polityczne											
Lewica	15			49			17			19	230
Centrum	29			33			17			21	309
Prawica	54			16			12			18	415
Trudno powiedzieć	26			20			19			35	327