



## **CENTRUM BADANIA OPINII SPOŁECZNEJ**

SEKRETARIAT 629 - 35 - 69, 628 - 37 - 04 UL. ŻURAWIA 4A, SKR. PT.24  
ZESPÓŁ REALIZACJI 00 - 503 W A R S Z A W A  
BADAŃ 621 - 07 - 57, 628 - 90 - 17 TELEFAX 629 - 40 - 89  
INTERNET: <http://www.cbos.pl> E-mail: sekretariat@cbos.pl

BS/18/18/96

### **DZIAŁALNOŚĆ INSTYTUCJI PUBLICZNYCH W STYCZNIU '96**

KOMUNIKAT Z BADAŃ

WARSZAWA, STYCZEŃ '96

PRZEDRUK MATERIAŁÓW CBOS W CAŁOŚCI LUB W CZĘŚCI ORAZ WYKORZYSTANIE DANYCH EMPIRYCZNYCH  
JEST DOZWOLONE WYŁĄCZNIE Z PODANIEM ŹRÓDŁA

Kampania towarzysząca wyborom prezydenckim oraz wybór głowy państwa należały bez wątpienia do najważniejszych wydarzeń ostatnich dwóch miesięcy. Zwykle po okresie wzmożonego życia politycznego następuje pewna stabilizacja, a w postrzeganiu nowo wybranych instytucji - ich tzw. miodowy miesiąc, kiedy społeczeństwo wiąże z ich działalnością duże nadzieje. Wydaje się, że w obecnej sytuacji najpierw oczekiwanie na decyzję Sądu Najwyższego w sprawie ważności wyborów, a potem pojawienie się tzw. sprawy Józefa Oleksego sprawiły, że w odczuciu wielu ludzi kampania wyborcza uległa swoistemu wydłużeniu. Styczeniowe badanie społecznej aprobaty instytucji publicznych<sup>1</sup> zdaje się potwierdzać tego rodzaju hipotezę. Jak się wydaje, poszczególne wydarzenia związane z tymi sprawami postrzegane są przez ankietowanych raczej w kontekście sporu czysto politycznego, a nie w kategoriach kryzysu państwa. Trudno bowiem mówić o kryzysie państwa, przynajmniej w odczuciu opinii publicznej, gdy w styczniu społeczne oceny większości jego instytucji nie pogorszyły się, a w niektórych przypadkach nawet poprawiły.

### **OPINIE O INSTYTUCJACH WŁADZY**

Zapewne z wysoką temperaturą sporów na scenie politycznej i w mediach należy łączyć wzrost aprobaty najwyższego organu władzy przedstawicielskiej, czyli parlamentu. W okresie publicznego zakwestionowania autorytetu niektórych organów władzy państwowej (np. rządu i premiera) parlament jest w opinii badanych najodpowiedniejszym miejscem do ustalania konsensu w najistotniejszych sprawach, a tym samym najważniejszym ośrodkiem stabilizacji życia politycznego. Istotną rolę w kształtowaniu takiego postrzegania Sejmu odegrała postawa marszałka i prace komisji sejmowej badającej funkcjonowanie służb specjalnych.

---

<sup>1</sup> Badanie "Aktualne problemy i wydarzenia" zrealizowano w dniach 12-16 stycznia '96 na reprezentatywnej próbie losowej dorosłych mieszkańców Polski (N=1177).

Tabela 1

Oceniane instytucje i organizacje	Rodzaj oceny	Odsetki wskazań respondentów wedkug terminów badań										Zmiany I '96 - XI '95
		1994			1995						1996	
		VI	IX	XI	I	III	V	VII	IX	XI	I	
Sejm	Aprobata	46	39	49	47	37	50	39	36	53	65	+12
	Dezaprobatą	39	45	40	40	51	38	43	46	34	25	-9
Władze miasta/gminy respondenta	Aprobata	56	59	56	58	56	57	58	58	65	62	-3
	Dezaprobatą	29	24	27	25	29	28	24	27	22	24	+2
Senat	Aprobata	39	34	45	42	32	42	34	32	48	60	+12
	Dezaprobatą	38	43	37	39	48	41	40	41	34	24	-10
Rząd, Rada Ministrów	Aprobata	49	42	47	41	-	-	42	38	55	57	+2
	Dezaprobatą	35	38	39	45	-	-	40	40	31	29	-2
Prezydent	Aprobata	26	25	22	25	25	25	27	23	51	53	+2
	Dezaprobatą	64	64	69	64	64	65	60	64	41	12	-29
Polskie Radio SA	Aprobata	-	-	-	-	84	81	83	80	84	84	0
	Dezaprobatą	-	-	-	-	6	7	6	8	7	7	0
Wojsko	Aprobata	75	74	73	75	72	78	74	70	74	79	+5
	Dezaprobatą	10	9	11	9	10	8	8	13	10	7	-3
Rzecznik Praw Obywatelskich	Aprobata	68	65	72	73	71	76	66	63	74	78	+4
	Dezaprobatą	10	11	8	8	8	9	12	12	11	7	-4
Telewizja publiczna	Aprobata	69	66	67	71	72	70	72	69	76	74	-2
	Dezaprobatą	18	20	21	18	19	20	18	19	15	18	+3
Policja państwowa	Aprobata	62	56	63	66	57	61	64	61	60	67	+7
	Dezaprobatą	29	34	28	26	34	32	26	28	33	24	-9
Najwyższa Izba Kontroli	Aprobata	45	49	52	56	52	57	49	47	62	64	+2
	Dezaprobatą	27	23	21	19	23	21	20	20	17	14	-3
Banki państwowe	Aprobata	42	42	45	49	42	49	46	42	54	60	+6
	Dezaprobatą	35	35	32	29	36	32	32	37	26	21	-.5
Sądy	Aprobata	45	48	52	51	45	49	46	40	53	54	+1
	Dezaprobatą	29	27	21	25	31	30	28	28	26	23	-3
Kościół rzymsko-katolicki	Aprobata	50	45	53	55	57	46	47	49	58	54	-4
	Dezaprobatą	38	45	39	35	33	46	42	40	35	38	+3
Prokuratura	Aprobata	-	-	-	-	-	-	-	-	-	50	-
	Dezaprobatą	-	-	-	-	-	-	-	-	-	27	-
Banki prywatne	Aprobata	19	21	24	27	18	25	25	21	32	35	+3
	Dezaprobatą	47	45	43	41	46	46	40	44	37	31	-6
NSZZ "Solidarność"	Aprobata	29	30	37	43	33	35	35	40	51	47	-4
	Dezaprobatą	52	51	44	39	43	46	43	38	33	38	+5
OPZZ	Aprobata	33	29	34	36	25	33	29	28	37	39	+2
	Dezaprobatą	37	36	36	35	37	38	38	35	34	28	-6

W porównaniu z wynikami sondażu sprzed dwóch miesięcy w styczniu aprobaty obu izb parlamentu wzrosła aż o 12 punktów procentowych. Towarzyszy temu spadek dezaprobaty działań Sejmu i Senatu (odpowiednio o 9 i 10 punktów). Największy wzrost akceptacji władzy ustawodawczej odnotowaliśmy wśród tych badanych, u których - jak się wydaje - potrzeba zmiany i nadzieje z nią związane są największe. Są to przede wszystkim ludzie młodzi, osoby mniej wykształcone, pracownicy fizyczno-umysłowi, robotnicy i renciści. Przekonanie, że działalność parlamentu dobrze służy społeczeństwu najmniej wzrosło wśród przedstawicieli kadry kierowniczej i inteligencji, pracowników umysłowych niższego szczebla, a także wśród rolników.

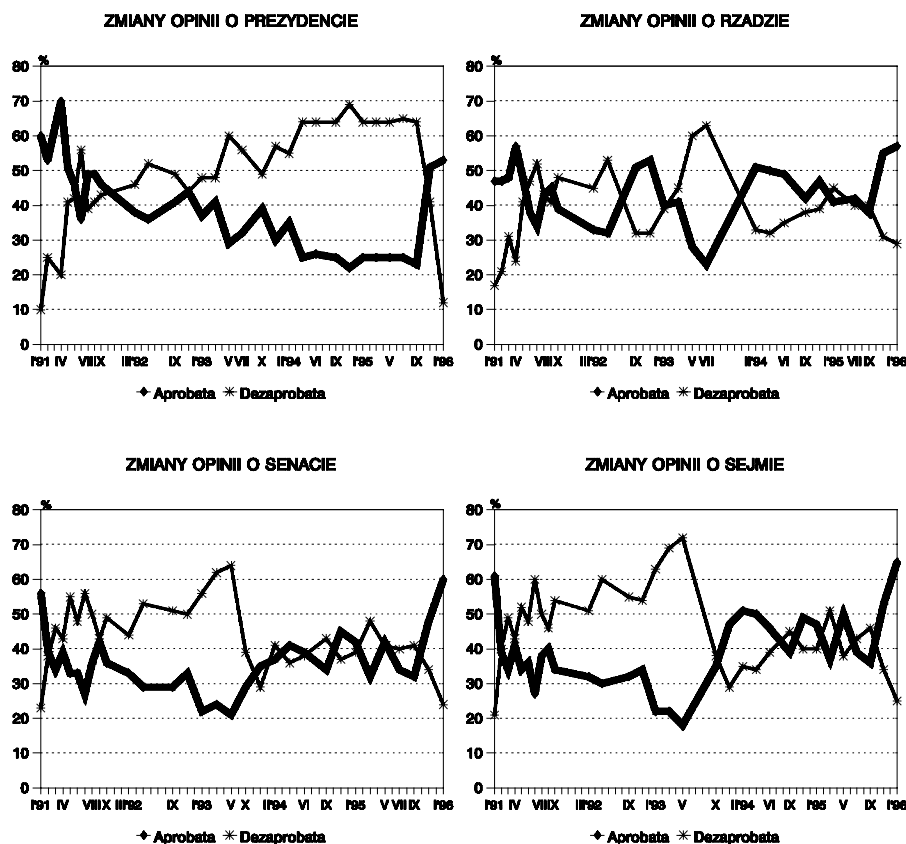
Zasadniczą zmianą w ośrodkach władzy, jaka nastąpiła w ciągu ostatnich dwóch miesięcy, był oczywiście wybór prezydenta państwa. Wkrótce po rozpoczęciu urzędowania poziom aprobaty działań Aleksandra Kwaśniewskiego jest wysoki - zbliżony do poziomu ocen działalności byłego prezydenta sprzed dwóch miesięcy. Należy przy tym podkreślić, że w listopadzie poziom akceptacji działań prezydenta Lecha Wałęsy był równie wysoki jak na początku jego prezydentury. Obecnie również ponad połowa badanych (53%) jest przekonana, iż działalność nowego prezydenta dobrze służy społeczeństwu. Jednocześnie odsetek osób wyrażających przeciwną opinię zmniejszył się aż o 29 punktów procentowych. Zwiększyła się natomiast liczba badanych nie mających zdecydowanego poglądu na ten temat. Największym kredytem zaufania obdarzają nowego prezydenta mieszkańcy małych i średnich miast, regionu zachodniego i środkowozachodniego, robotnicy niewykwalifikowani. Najwięcej osób krytycznie oceniających działalność prezydenta Aleksandra Kwaśniewskiego jest wśród badanych z wyższym wykształceniem, mieszkańców wielkich miast, osób zamieszkałych w regionach wschodnim i południowo-wschodnim, przedstawicieli kadry kierowniczej i inteligencji, pracowników fizyczno-umysłowych i prywatnych przedsiębiorców. Przede wszystkim jednak na opinii o prezydencie wpływa deklarowana przez respondentów orientacja polityczna. Działalność Aleksandra Kwaśniewskiego aprobuje ponad cztery piąte osób o poglądach lewicowych (17% wskazań dla Lecha Wałęsy w listopadzie '95) i jedynie jedna czwarta o orientacji prawicowej (79% dla Wałęsy w listopadzie ubiegłego roku).

Burza polityczna, jaka rozpętała się jeszcze w grudniu wokół osoby premiera Józefa

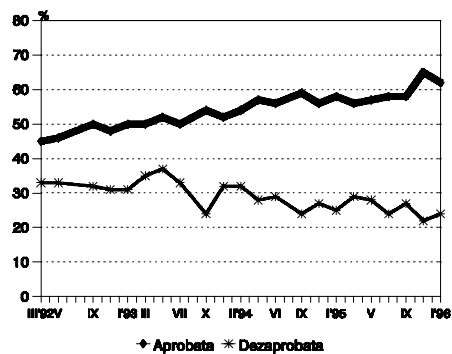
Oleksego, nie wpłynęła na zmianę stosunku ankietowanych do rządu. Opinie badanych o działalności Rady Ministrów utrzymały się w styczniu '96 na równie wysokim poziomie jak w listopadzie. Zjawisko to jest - jak się wydaje - przejawem ogólnego optymizmu społecznego, jaki utrzymuje się od wyborów prezydenckich. Najwięcej krytycznych ocen pracy rządu wyrażają mieszkańcy wielkich miast, badani z regionów środkowego, wschodniego i południowo-wschodniego, a także osoby z wyższym wykształceniem i respondenci o prawicowych poglądach politycznych.

Wśród opinii o instytucjach władzy nieznaczny (w granicach błędu statystycznego) spadek aprobaty odnotowaliśmy jedynie w przypadku władz lokalnych. Nadal jednak akceptacja terenowych organów władzy utrzymuje się na wysokim poziomie. Zdecydowanie najwięcej pozytywnych ocen pracy samorządów lokalnych wyrażają mieszkańcy wsi, a także pracownicy umysłowi i robotnicy wykwalifikowani. Należy stwierdzić, że jedynie w przypadku lokalnych ośrodków władzy poglądy polityczne respondentów nie wpływają na poziom ich akceptacji.

Warto także podkreślić, że obecnie społeczna aprobatą wszystkich ośrodków władzy ponad dwukrotnie przewyższa dezaprobatę.



#### ZMIANY OPINII O WŁADZACH MIASTA/GMINY RESPONDENTA



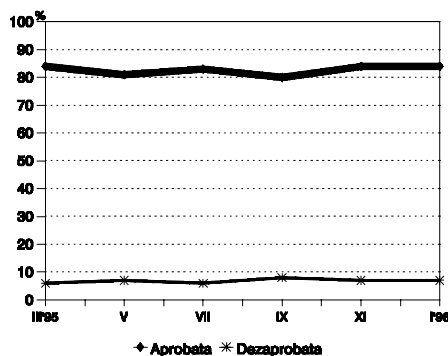
#### OPINIE O INSTYTUCJACH NIEPOLITYCZNYCH

Ostatnie wydarzenia "na szczytach" władzy spowodowały, jak się wydaje, iż wzrosła akceptacja tych instytucji niepolitycznych, od których zależne jest ogólne poczucie bezpieczeństwa obywateli. W styczniu bowiem zwiększył się odsetek respondentów aprobujących pracę takich instytucji publicznych, jak: policja (o 7 punktów), banki państwowe (o 6 punktów), wojsko (o 5 punktów) i Rzecznik Praw Obywatelskich (o 4 punkty). Towarzyszy temu spadek dezaprobaty ich działalności (odpowiednio o 9, 5, 3 i 4 punkty procentowe).

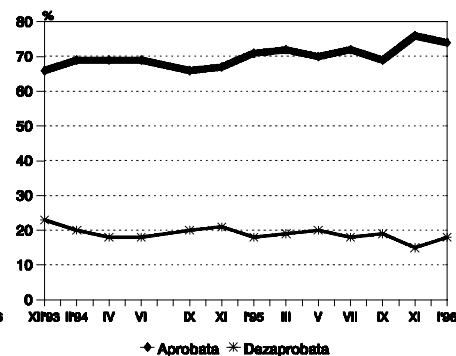
W ostatnim sondażu po raz pierwszy zapytaliśmy badanych o ich zdanie na temat prokuratury. Połowa ankietowanych (50%) zaaprobowowała działalność tego urzędu, natomiast negatywne opinie wyraziła nieco ponad jedna czwarta (27%) badanych. Respondenci nieco mniej ufają więc prokuraturze niż takim instytucjom, jak: policja, Rzecznik Praw Obywatelskich lub NIK, w podobnym zaś stopniu akceptują działalność sądów.

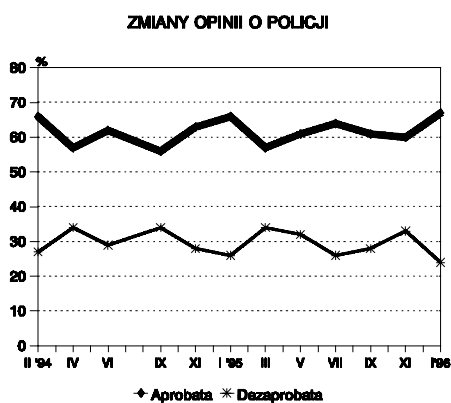
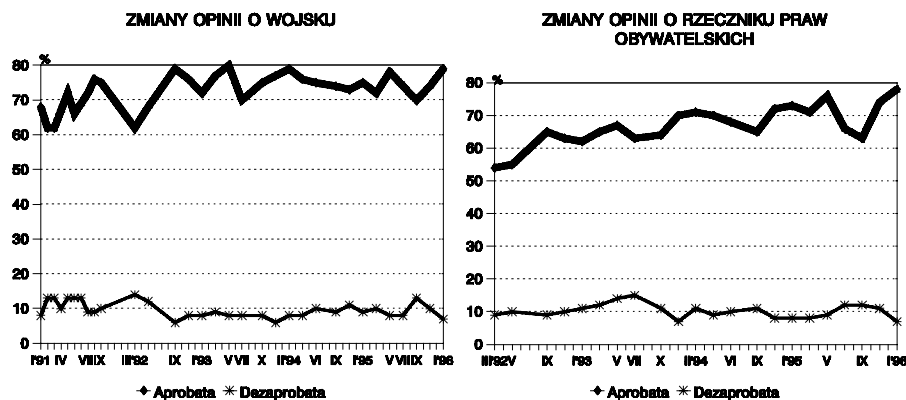
Publiczne środki masowego przekazu, które zaangażowane są w przekazywanie informacji o coraz to nowych wydarzeniach ze sceny politycznej, nie straciły w ciągu ostatnich dwóch miesięcy zaufania społecznego. Działalność Polskiego Radia SA nadal spotyka się z największą aprobatą badanych, nie zmieniły się także opinie o telewizji publicznej.

ZMIANY OPINII O POLSKIM RADIU SA



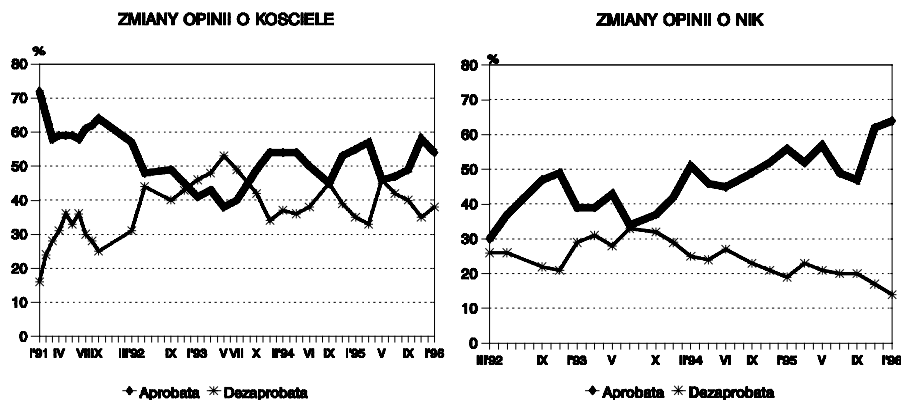
ZMIANY OPINII O TELEWIZJI PUBLICZNEJ



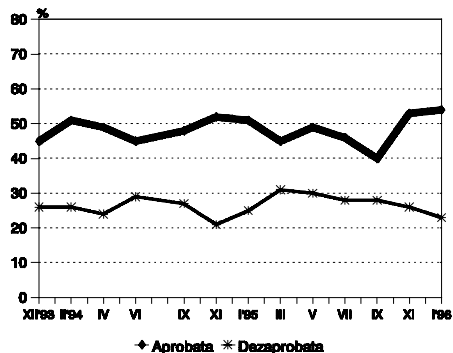


Obniżył się nieco - po listopadowym znacznym wzroście - poziom społecznej aprobaty działalności Kościoła rzymskokatolickiego (o 4 punkty).

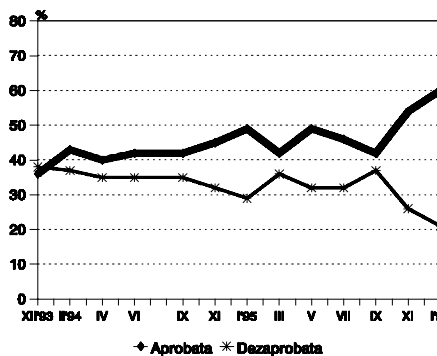
Wyborom prezydenckim towarzyszył także wzrost poparcia dla stosunkowo mało dotychczas popularnych instytucji kontrolujących i sędowniczych - Najwyższej Izby Kontroli i sądów. W ciągu dwóch miesięcy, jakie upłynęły od tego czasu, nie zmienił się poziom społecznej aprobaty działalności tych instytucji. Nadal stosunkowo najmniejszym zaufaniem respondentów cieszą się banki prywatne.



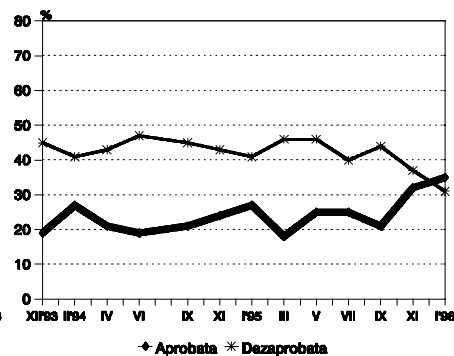
#### ZMIANY OPINII O SADACH



#### ZMIANY OPINII O BANKACH PAŃSTWOWYCH



#### ZMIANY OPINII O BANKACH PRYWATNYCH



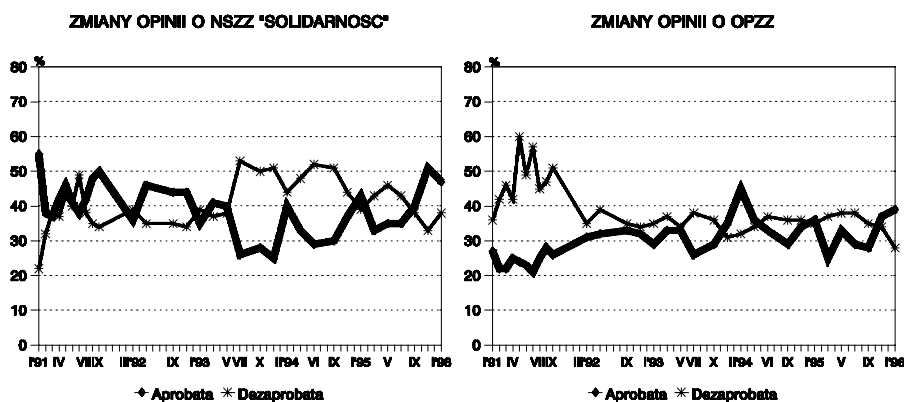
### OPINIE O ZWIĄZKACH ZAWODOWYCH

Spośród dwóch największych central związkowych nadal większym zaufaniem cieszy się "Solidarność", która w styczniu uzyskała poparcie blisko połowy badanych (47%). Jednak od ostatniego sondażu aprobata działalności tego związku zmalała o 4 punkty, dezaprobaty zaś wzrosła o 5 punktów. Poparcie dla OPZZ deklaruje 39% ankietowanych, natomiast nie aprobuje jego działań 28% pytanych. Oznacza to, iż w ciągu ostatnich dwóch miesięcy ustabilizowała się aprobata i zmalała dezaprobaty (o 6 punktów) tej centrali.

"Solidarność" uzyskała w styczniu największe poparcie wśród robotników wykwalifikowanych oraz pracowników sfery budżetowej. Znacznie zmalała akceptacja tego związku wśród innych grup pracowników najemnych, które tradycyjnie go popierały, to jest wśród pracowników umysłowych niższego szczebla (o 15 punktów) i pracowników fizyczno-umysłowych (o 22 punkty). Postrzeganie tego związku jest silnie zdeterminowane przez poglądy polityczne - jego działalność aprobują blisko cztery piąte (78%) respondentów o poglądach prawicowych i tylko nieco ponad jedna piąta (22%) badanych identyfikujących się z lewicą.



Robotnicy wykwalifikowani deklarują znaczne poparcie dla drugiej największej centrali związkowej - OPZZ. Ponadto częściej niż inni badani popierają ten związek pracownicy fizyczno-umysłowi i robotnicy niewykwalifikowani. Opinie o OPZZ są także zróżnicowane w zależności od poglądów politycznych badanych, jednak nie tak silnie jak opinie o "Solidarności". Aprobata tej centrali wyraziła bowiem blisko połowa badanych o poglądach lewicowych (47%) i jedna trzecia osób deklarujących poglądy prawicowe (35%).



★

★

★

Po listopadowym wzroście poparcia dla niemal wszystkich instytucji publicznych, w styczniu utrzymuje się wysoki poziom społecznej aprobaty ich działalności. Po objęciu prezydentury przez Aleksandra Kwaśniewskiego akceptacja instytucji prezydenta pozostała na poziomie listopadowym, przy jednoczesnym gwałtownym spadku dezaprobaty. Stosunek społeczeństwa do rządu nie zmienił się od listopada ubiegłego roku. Najbardziej poprawiły się opinie o najwyższym organie władzy przedstawicielskiej - parlamencie. Lepsze są także oceny takich instytucji niepolitycznych, jak policja, wojsko i banki państwowe.

## A N E K S

### PODZIAŁ NA REGIONY W BADANIACH CBOS

#### 1. Region północny:

09 woj. elbląskie  
10 woj. gdańskie  
17 woj. koszalińskie  
26 woj. olsztyńskie  
39 woj. słupskie  
41 woj. szczecińskie

#### 2. Region zachodni:

11 woj. gorzowskie  
12 woj. jeleniogórskie  
20 woj. legnickie  
45 woj. wałbrzyskie  
47 woj. wrocławskie  
49 woj. zielonogórskie

#### 3. Region środkowozachodni:

05 woj. bydgoskie  
13 woj. kaliskie  
16 woj. konińskie  
21 woj. leszczyńskie  
29 woj. pільskie  
32 woj. poznańskie  
44 woj. toruńskie  
46 woj. włocławskie

#### 4. Region środkowy:

01 woj. warszawskie  
07 woj. ciechanowskie  
24 woj. łódzkie  
30 woj. piotrkowskie  
31 woj. plockie  
34 woj. radomskie  
37 woj. sieradzkie  
38 woj. skierniewickie

#### 5. Region wschodni:

02 woj. białkopodlaskie  
03 woj. białostockie  
06 woj. chełmskie  
22 woj. lubelskie  
23 woj. łomżyńskie  
28 woj. ostrołęckie  
36 woj. siedleckie  
40 woj. suwalskie  
48 woj. zamojskie

#### 6. Region południowo-wschodni:

15 woj. kieleckie  
18 woj. krakowskie  
19 woj. krośnieńskie  
25 woj. nowosądeckie  
33 woj. przemyskie  
35 woj. rzeszowskie  
42 woj. tarnobrzeskie  
43 woj. tarnowskie

#### 7. Region południowo-zachodni:

04 woj. bielskie  
08 woj. częstochowskie  
14 woj. katowickie  
27 woj. opolskie

Tabela 1. Czy, Pana(i) zdaniem, działalność **Sejmu** dobrze służy społeczeństwu? (%)

	Tak	Nie	Trudno powiedzieć	Liczba osób
Ogółem	65	25	11	1177
Płeć				
Mężczyźni	68	24	9	557
Kobiety	62	25	12	620
Wiek				
do 24 lat	73	18	10	193
25-34	64	28	8	201
35-44	67	25	8	257
45-54	60	30	10	197
55-64	62	27	10	155
65 lat i więcej	62	19	19	175
Miejsce zamieszkania				
Wieś	67	21	12	442
Miasto do 20 tys.	65	23	12	150
od 21 do 100 tys.	59	27	13	212
101-500 tys.	66	27	6	233
501 tys.i więcej mieszk.	63	28	9	139
Region				
Północny	64	27	9	157
Zachodni	78	16	7	135
Środkowo-zachodni	73	18	9	179
Środkowy	60	28	12	210
Wschodni	47	39	15	121
Południowo-wschodni	63	26	11	193
Południowo-zachodni	68	19	12	183
Wykształcenie				
Podstawowe	61	24	15	425
Zasadnicze zawodowe	67	22	11	305
Średnie	68	25	7	367
Wysze	63	36	1	81
Grupa społ.-zaw. pracujący				
Kadra kier., inteligencja	57	41	3	67
Prac.umysł.niż.szczebla	64	30	6	107
Pracownicy fiz.-umysł.	66	24	10	56
Robotnicy wykwalifikowani	70	21	8	130
Robotnicy niewykwalifik.	71	20	9	58
Rolnicy	62	26	12	76
Prywatni przedsiębiorcy	66	22	12	53
Bierni zawodowo				
Renciści	66	21	13	148
Emeryci	62	23	16	221
Uczniowie i studenci	68	21	11	72
Bezrobotni	64	25	11	112
Gospodynie domowe i inni	65	28	7	76
Pracujący poza rolnictwem				
Sfera budżetowa	56	39	5	106
Sektor państwowy	71	22	7	141
Sektor prywatny	68	23	9	252
Spółdzielczość	80	9	11	15
Ocena własnych war. mater.				
Złe	60	27	13	391
Średnie	65	24	12	555
Dobre	74	21	4	231
Udział w prakt. religijnych				
Kilka razy w tygodniu	56	27	17	74
Raz w tygodniu	62	26	12	661
Kilka razy w roku	73	19	8	314
W ogóle nie uczestniczy	67	27	6	128
Poglądy polityczne				
Lewica	85	12	4	308
Centrum	73	21	6	304
Prawica	47	47	5	304
Trudno powiedzieć	53	17	30	261

Tabela 2. Czy, Pana(i) zdaniem, działalność **rządu**, Rady Ministrów dobrze służy społeczeństwu?

(%)

	Tak	Nie	Trudno powiedzieć	Liczba osób
Ogółem	57	29	14	1175
Płeć				
Mężczyźni	59	30	11	557
Kobiety	55	28	17	619
Wiek				
do 24 lat	59	27	14	193
25-34	52	36	13	201
35-44	58	29	14	256
45-54	53	34	13	196
55-64	59	27	14	155
65 lat i więcej	60	22	19	175
Miejsce zamieszkania				
Wieś	59	25	16	442
Miasto do 20 tys.	58	33	9	150
od 21 do 100 tys.	56	28	16	211
101-500 tys.	58	27	14	232
501 tys.i więcej mieszk.	46	42	13	139
Region				
Północny	55	28	16	156
Zachodni	71	19	10	135
Środkowozachodni	63	23	14	179
Środkowy	49	35	16	210
Wschodni	39	43	18	121
Południowo-wschodni	53	34	12	193
Południowo-zachodni	64	22	14	182
Wykształcenie				
Podstawowe	55	27	18	424
Zasadnicze zawodowe	62	23	15	304
Średnie	56	32	12	367
Wyższe	51	45	3	81
Grupa społ.-zaw. pracujący				
Kadra kier., inteligencja	46	48	5	67
Prac.umysł.niż.szczebla	57	32	11	107
Pracownicy fiz.- umysł.	54	31	15	56
Robotnicy wykwalifikowani	60	30	10	130
Robotnicy niewykwalifik.	73	14	13	58
Rolnicy	51	25	23	76
Prywatni przedsiębiorcy	49	36	15	53
Bierni zawodowo				
Renciści	63	22	15	147
Emeryci	58	24	18	221
Uczniowie i studenci	53	32	15	72
Bezrobotni	54	33	13	112
Gospodynie domowe i inni	50	38	12	76
Pracujący poza rolnictwem				
Sfera budżetowa	52	38	10	106
Sektor państwowy	67	23	10	141
Sektor prywatny	53	35	11	251
Spółdzielczość	89	6	5	15
Ocena własnych war. mater.				
Złe	49	37	15	389
Średnie	57	26	17	555
Dobre	70	24	6	231
Udział w prakt. religijnych				
Kilka razy w tygodniu	43	42	15	74
Raz w tygodniu	55	29	16	660
Kilka razy w roku	61	26	14	313
W ogóle nie uczestniczy	64	30	6	128
Poglądy polityczne				
Lewica	84	11	5	308
Centrum	60	28	12	304
Prawica	32	58	11	304
Trudno powiedzieć	49	19	32	260

Tabela 3. Czy, Pana(i) zdaniem, działalność **prezydenta** Aleksandra Kwaśniewskiego dobrze służy społeczeństwu? (%)

	Tak	Nie	Trudno powiedzieć	Liczba osób
Ogółem	54	12	34	1175
Płeć				
Mężczyźni	56	11	33	557
Kobiety	51	14	35	619
Wiek				
do 24 lat	56	14	30	193
25-34	55	15	30	201
35-44	48	13	39	256
45-54	58	11	31	196
55-64	49	10	41	155
65 lat i więcej	57	10	33	175
Miejsce zamieszkania				
Wieś	55	10	35	442
Miasto do 20 tys.	59	10	32	150
od 21 do 100 tys.	58	11	31	211
101-500 tys.	48	15	38	232
501 tys.i więcej mieszk.	46	21	33	139
Region				
Północny	58	13	30	156
Zachodni	64	5	30	135
Środkowozachodni	64	9	27	179
Środkowy	45	15	40	210
Wschodni	45	21	34	121
Południowo-wschodni	45	16	39	193
Południowo-zachodni	56	8	36	182
Wykształcenie				
Podstawowe	53	11	36	424
Zasadnicze zawodowe	59	8	33	304
Średnie	50	14	36	367
Wyższe	52	25	24	81
Grupa społ.-zaw. pracujący				
Kadra kier., inteligencja	52	18	29	67
Prac. umysł. niż. szczebla	58	16	26	107
Pracownicy fiz.- umysł.	44	18	38	56
Robotnicy wykwalifikowani	59	8	33	130
Robotnicy niewykwalifik.	67	5	29	58
Rolnicy	50	7	43	76
Prywatni przedsiębiorcy	49	19	32	53
Bierni zawodowo				
Renciści	52	7	41	147
Emeryci	53	10	37	221
Uczniowie i studenci	48	22	29	72
Bezrobotni	53	12	35	112
Gospodynie domowe i inni	51	20	29	76
Pracujący poza rolnictwem				
Sfera budżetowa	48	18	34	106
Sektor państwowy	59	7	35	141
Sektor prywatny	58	14	28	251
Spółdzielczość	64	7	29	15
Ocena własnych war. mater.				
Złe	51	12	37	389
Średnie	53	12	35	555
Dobre	59	15	26	231
Udział w prakt. religijnych				
Kilka razy w tygodniu	33	23	43	74
Raz w tygodniu	49	14	37	660
Kilka razy w roku	65	7	28	313
W ogóle nie uczestniczy	62	8	29	128
Poglądy polityczne				
Lewica	81	1	18	308
Centrum	57	6	37	304
Prawica	24	37	39	304
Trudno powiedzieć	51	6	44	260

Tabela 4. Czy, Pana(i) zdaniem, działalność **wojska** dobrze służy społeczeństwu?

(%)

	Tak	Nie	Trudno powiedzieć	Liczba osób
Ogółem	79	7	14	1175
Płeć				
Mężczyźni	81	8	10	557
Kobiety	77	6	17	619
Wiek				
do 24 lat	76	11	13	193
25-34	78	6	16	201
35-44	81	9	10	256
45-54	83	6	11	196
55-64	81	5	14	155
65 lat i więcej	75	4	21	175
Miejsce zamieszkania				
Wieś	84	5	11	442
Miasto do 20 tys.	80	9	11	150
od 21 do 100 tys.	76	6	18	211
101-500 tys.	77	7	16	232
501 tys.i więcej mieszk.	70	12	18	139
Region				
Północny	72	8	20	156
Zachodni	83	10	7	135
Środkowozachodni	85	6	9	179
Środkowy	76	10	15	210
Wschodni	83	6	11	121
Południowo-wschodni	83	6	11	193
Południowo-zachodni	74	4	23	182
Wykształcenie				
Podstawowe	79	7	14	424
Zasadnicze zawodowe	83	5	12	304
Średnie	78	8	14	367
Wyższe	74	8	18	81
Grupa społ.-zaw. pracujący				
Kadra kier., inteligencja	70	8	22	67
Prac.umysł.niż.szczebla	80	6	14	107
Pracownicy fiz.- umysł.	73	11	16	56
Robotnicy wykwalifikowani	84	9	6	130
Robotnicy niewykwalifik.	81	10	9	58
Rolnicy	88	5	7	76
Prywatni przedsiębiorcy	74	11	15	53
Bierni zawodowo				
Renciści	85	2	13	147
Emeryci	75	5	19	221
Uczniowie i studenci	75	12	13	72
Bezrobotni	82	6	12	112
Gospodynie domowe i inni	76	8	16	76
Pracujący poza rolnictwem				
Sfera budżetowa	77	7	16	106
Sektor państwowy	81	8	12	141
Sektor prywatny	79	8	13	251
Spółdzielczość	89	11	0	15
Ocena własnych war. mater.				
Złe	77	9	14	389
Średnie	81	5	13	555
Dobre	78	7	14	231
Udział w prakt. religijnych				
Kilka razy w tygodniu	68	12	20	74
Raz w tygodniu	83	4	13	660
Kilka razy w roku	79	7	14	313
W ogóle nie uczestniczy	67	18	15	128
Poglądy polityczne				
Lewica	83	9	9	308
Centrum	83	8	10	304
Prawica	78	6	16	304
Trudno powiedzieć	72	5	23	260

Tabela 5. Czy, Pana(i) zdaniem, działalność **Rzecznika Praw Obywatelskich** dobrze służy społeczeństwu?  
(%)

	Tak	Nie	Trudno powiedzieć	Liczba osób
Ogółem	78	7	15	1175
Płeć				
Mężczyźni	82	7	11	557
Kobiety	75	7	18	619
Wiek				
do 24 lat	72	12	16	193
25-34	82	5	13	201
35-44	80	7	13	256
45-54	82	7	11	196
55-64	79	4	16	155
65 lat i więcej	73	5	21	175
Miejsce zamieszkania				
Wieś	75	6	19	442
Miasto do 20 tys.	80	8	12	150
od 21 do 100 tys.	82	7	11	211
101-500 tys.	80	8	12	232
501 tys.i więcej mieszk.	80	7	13	139
Region				
Północny	75	8	16	156
Zachodni	86	3	11	135
Środkowozachodni	83	5	12	179
Środkowy	81	6	13	210
Wschodni	69	9	22	121
Południowo-wschodni	74	7	19	193
Południowo-zachodni	78	10	12	182
Wykształcenie				
Podstawowe	74	7	19	424
Zasadnicze zawodowe	75	8	16	304
Średnie	84	6	10	367
Wyższe	87	7	6	81
Grupa społ.-zaw. pracujący				
Kadra kier., inteligencja	86	9	5	67
Prac. umysł. niż. szczebla	84	6	10	107
Pracownicy fiz.- umysł.	76	12	12	56
Robotnicy wykwalifikowani	79	6	14	130
Robotnicy niewykwalifik.	79	9	12	58
Rolnicy	70	5	25	76
Prywatni przedsiębiorcy	82	4	14	53
Bierni zawodowo				
Renciści	75	3	22	147
Emeryci	78	5	17	221
Uczniowie i studenci	69	18	13	72
Bezrobotni	84	6	9	112
Gospodynie domowe i inni	76	10	14	76
Pracujący poza rolnictwem				
Sfera budżetowa	83	9	8	106
Sektor państwowy	87	4	9	141
Sektor prywatny	79	8	13	251
Spółdzielczość	80	0	20	15
Ocena własnych war. mater.				
Złe	77	8	15	389
Średnie	75	7	18	555
Dobre	89	6	6	231
Udział w prakt. religijnych				
Kilka razy w tygodniu	65	16	20	74
Raz w tygodniu	76	8	16	660
Kilka razy w roku	84	3	12	313
W ogóle nie uczestniczy	83	8	9	128
Poglądy polityczne				
Lewica	88	7	4	308
Centrum	85	4	11	304
Prawica	75	12	13	304
Trudno powiedzieć	62	4	33	260

Tabela 6. Czy, Pana(i) zdaniem, działalność **policji** dobrze służy społeczeństwu?

(%)

	Tak	Nie	Trudno powiedzieć	Liczba osób
Ogółem	67	24	9	1176
Płeć				
Mężczyźni	69	25	6	557
Kobiety	66	23	11	619
Wiek				
do 24 lat	69	23	8	193
25-34	69	24	6	201
35-44	66	25	9	257
45-54	71	25	5	196
55-64	64	26	10	155
65 lat i więcej	65	20	15	175
Miejsce zamieszkania				
Wieś	71	20	9	442
Miasto do 20 tys.	69	27	4	150
od 21 do 100 tys.	68	20	11	211
101-500 tys.	61	28	11	233
501 tys.i więcej mieszk.	63	30	7	139
Region				
Północny	65	27	8	156
Zachodni	68	24	8	135
Środkowozachodni	77	19	4	179
Środkowy	60	32	8	210
Wschodni	65	24	10	121
Południowo-wschodni	68	23	9	193
Południowo-zachodni	68	17	15	183
Wykształcenie				
Podstawowe	65	24	11	424
Zasadnicze zawodowe	74	20	6	305
Średnie	66	26	8	367
Wyższe	59	31	10	81
Grupa społ.-zaw. pracujący				
Kadra kier., inteligencja	52	35	12	67
Prac. umysł. niż. szczebla	69	19	12	107
Pracownicy fiz.- umysł.	79	18	3	56
Robotnicy wykwalifikowani	77	20	2	130
Robotnicy niewykwalifik.	58	35	7	58
Rolnicy	71	20	9	76
Prywatni przedsiębiorcy	61	30	9	53
Bierni zawodowo				
Renciści	70	18	12	148
Emeryci	65	25	10	221
Uczniowie i studenci	63	25	11	72
Bezrobotni	63	30	7	112
Gospodynie domowe i inni	71	21	8	76
Pracujący poza rolnictwem				
Sfera budżetowa	58	29	14	106
Sektor państwowy	74	21	5	141
Sektor prywatny	70	24	6	252
Spółdzielczość	83	17	0	15
Ocena własnych war. mater.				
Złe	66	25	9	390
Średnie	66	25	9	555
Dobre	73	19	8	231
Udział w prakt. religijnych				
Kilka razy w tygodniu	54	33	13	74
Raz w tygodniu	71	21	8	661
Kilka razy w roku	65	25	10	313
W ogóle nie uczestniczy	62	32	6	128
Poglądy polityczne				
Lewica	68	27	5	308
Centrum	70	25	6	304
Prawica	60	28	12	304
Trudno powiedzieć	71	15	13	260



Tabela 7. Czy, Pana(i) zdaniem, działalność **banków państwowych** dobrze służy społeczeństwu?

(%)

	Tak	Nie	Trudno powiedzieć	Liczba osób
Ogółem	59	21	19	1176
Płeć				
Mężczyźni	58	25	17	557
Kobiety	61	18	21	619
Wiek				
do 24 lat	62	24	14	193
25-34	67	21	12	201
35-44	64	21	15	257
45-54	61	23	16	196
55-64	49	24	27	155
65 lat i więcej	48	15	37	175
Miejsce zamieszkania				
Wieś	57	22	21	442
Miasto do 20 tys.	62	19	19	150
od 21 do 100 tys.	59	24	17	211
101-500 tys.	62	18	20	233
501 tys.i więcej mieszk.	60	24	17	139
Region				
Północny	69	16	15	156
Zachodni	60	26	15	135
Środkowozachodni	64	18	18	179
Środkowy	56	24	21	210
Wschodni	54	22	24	121
Południowo-wschodni	55	28	17	193
Południowo-zachodni	60	15	25	183
Wykształcenie				
Podstawowe	51	22	27	424
Zasadnicze zawodowe	65	21	14	305
Średnie	62	21	16	367
Wyższe	70	20	11	81
Grupa społ.-zaw. pracujący				
Kadra kier., inteligencja	63	28	9	67
Prac.umysł.niż.szczebla	64	22	15	107
Pracownicy fiz.- umysł.	69	26	5	56
Robotnicy wykwalifikowani	62	24	13	130
Robotnicy niewykwalifik.	77	15	8	58
Rolnicy	56	21	24	76
Prywatni przedsiębiorcy	65	25	10	53
Bierni zawodowo				
Renciści	52	17	31	148
Emeryci	51	20	30	221
Uczniowie i studenci	67	23	10	72
Bezrobotni	60	22	18	112
Gospodynie domowe i inni	59	19	22	76
Pracujący poza rolnictwem				
Sfera budżetowa	63	28	9	106
sektor państwowy	62	20	18	141
sektor prywatny	70	20	10	252
Spółdzielczość	47	47	6	15
Ocena własnych war. mater.				
Złe	52	26	23	390
Średnie	59	20	21	555
Dobre	75	16	9	231
Udział w prakt. religijnych				
Kilka razy w tygodniu	51	26	23	74
Raz w tygodniu	60	21	19	661
Kilka razy w roku	66	16	18	313
W ogóle nie uczestniczy	48	30	22	128
Poglądy polityczne				
Lewica	65	22	13	308
Centrum	61	25	14	304
Prawica	57	24	19	304
Trudno powiedzieć	54	13	33	260

Tabela 8. Czy, Pana(i) zdaniem, działalność Kościoła rzymskokatolickiego dobrze służy społeczeństwu?

(%)

	Tak	Nie	Trudno powiedzieć	Liczba osób
Ogółem	54	38	8	1176
Płeć				
Mężczyźni	50	43	7	557
Kobiety	58	34	8	619
Wiek				
do 24 lat	46	48	7	193
25-34	48	45	7	201
35-44	49	41	10	257
45-54	54	39	7	196
55-64	64	30	6	155
65 lat i więcej	71	21	8	175
Miejsce zamieszkania				
Wieś	65	29	6	442
Miasto do 20 tys.	53	40	8	150
od 21 do 100 tys.	45	46	9	211
101-500 tys.	47	46	7	233
501 tys.i więcej mieszk.	48	40	12	139
Region				
Północny	53	41	6	156
Zachodni	50	46	4	135
Środkowozachodni	49	41	10	179
Środkowy	51	43	6	210
Wschodni	60	32	8	121
Południowo-wschodni	65	29	6	193
Południowo-zachodni	53	35	12	183
Wykształcenie				
Podstawowe	63	30	7	424
Zasadnicze zawodowe	51	40	9	305
Średnie	47	45	7	367
Wyższe	53	42	5	81
Grupa społ.-zaw. pracujący				
Kadra kier., inteligencja	44	52	5	67
Prac. umysł. niż. szczebla	47	45	8	107
Pracownicy fiz.- umysł.	57	39	4	56
Robotnicy wykwalifikowani	52	39	9	130
Robotnicy niewykwalifik.	48	49	3	58
Rolnicy	70	22	8	76
Prywatni przedsiębiorcy	44	48	9	53
Bierni zawodowo				
Renciści	64	27	9	148
Emeryci	63	30	8	221
Uczniowie i studenci	49	44	7	72
Bezrobotni	42	49	9	112
Gospodynie domowe i inni	53	37	10	76
Pracujący poza rolnictwem				
Sfera budżetowa	45	51	4	106
Sektor państwowy	48	47	5	141
Sektor prywatny	50	41	9	252
Spółdzielczość	75	25	0	15
Ocena własnych war. mater.				
Złe	52	39	9	390
Średnie	56	36	7	555
Dobre	53	40	6	231
Udział w prakt. religijnych				
Kilka razy w tygodniu	74	21	5	74
Raz w tygodniu	65	28	7	661
Kilka razy w roku	38	52	10	313
W ogóle nie uczestniczy	27	65	9	128
Poglądy polityczne				
Lewica	40	54	6	308
Centrum	45	48	7	304
Prawica	75	20	5	304
Trudno powiedzieć	57	30	13	260

Tabela 9. Czy, Pana(i) zdaniem, działalność NSZZ "Solidarność" dobrze służy społeczeństwu?

(%)

	Tak	Nie	Trudno powiedzieć	Liczba osób
Ogółem	47	38	15	1175
Płeć				
Mężczyźni	48	40	12	557
Kobiety	46	37	18	619
Wiek				
do 24 lat	41	45	14	193
25-34	57	31	12	201
35-44	45	43	12	256
45-54	46	38	16	196
55-64	49	38	13	155
65 lat i więcej	44	32	24	175
Miejsce zamieszkania				
Wieś	48	33	19	442
Miasto do 20 tys.	51	36	13	150
od 21 do 100 tys.	41	45	14	211
101-500 tys.	47	42	11	232
501 tys.i więcej mieszk.	49	39	11	139
Region				
Północny	49	40	11	156
Zachodni	43	48	9	135
Środkowozachodni	42	43	15	179
Środkowy	46	38	16	210
Wschodni	51	29	20	121
Południowo-wschodni	52	33	15	193
Południowo-zachodni	46	37	17	182
Wykształcenie				
Podstawowe	44	36	20	424
Zasadnicze zawodowe	48	37	15	304
Średnie	51	39	10	367
Wyższe	42	51	7	81
Grupa społ.-zaw. pracujący				
Kadra kier., inteligencja	45	45	11	67
Prac.umysł.niż.szczebla	46	40	14	107
Pracownicy fiz.- umysł.	48	42	10	56
Robotnicy wykwalifikowani	60	33	8	130
Robotnicy niewykwalifik.	44	44	12	58
Rolnicy	45	24	31	76
Prywatni przedsiębiorcy	51	40	9	53
Bierni zawodowo				
Renciści	49	35	16	147
Emeryci	43	39	18	221
Uczniowie i studenci	36	48	15	72
Bezrobotni	49	42	9	112
Gospodynie domowe i inni	44	35	21	76
Pracujący poza rolnictwem				
Sfera budżetowa	54	40	6	106
Sektor państwowy	47	44	9	141
Sektor prywatny	49	37	13	251
Spółdzielczość	66	28	6	15
Ocena własnych war. mater.				
Złe	48	36	15	389
Średnie	49	36	15	555
Dobre	40	46	14	231
Udział w prakt. religijnych				
Kilka razy w tygodniu	61	20	19	74
Raz w tygodniu	51	33	16	660
Kilka razy w roku	39	47	13	313
W ogóle nie uczestniczy	37	51	11	128
Poglądy polityczne				
Lewica	22	69	9	308
Centrum	44	42	15	304
Prawica	78	15	6	304
Trudno powiedzieć	43	25	32	260

Tabela 10. Czy, Pana(i) zdaniem, działalność związków zawodowych skupionych w OPZZ dobrze służy społeczeństwu?

(%)

	Tak	Nie	Trudno powiedzieć	Liczba osób
Ogółem	39	28	33	1175
Płeć				
Mężczyźni	45	29	26	557
Kobiety	34	27	39	619
Wiek				
do 24 lat	41	20	39	193
25-34	42	28	30	201
35-44	36	35	29	256
45-54	41	30	29	196
55-64	37	29	34	155
65 lat i więcej	40	22	38	175
Miejsce zamieszkania				
Wieś	40	25	36	442
Miasto do 20 tys.	48	18	33	150
od 21 do 100 tys.	41	25	34	211
101-500 tys.	37	35	29	232
501 tys.i więcej mieszk.	30	41	29	139
Region				
Północny	39	26	35	156
Zachodni	34	35	32	135
Środkowozachodni	47	23	30	179
Środkowy	37	30	32	210
Wschodni	37	26	37	121
Południowo-wschodni	38	27	35	193
Południowo-zachodni	42	28	31	182
Wykształcenie				
Podstawowe	36	24	39	424
Zasadnicze zawodowe	44	27	30	304
Średnie	41	30	30	367
Wyższe	32	41	27	81
Grupa społ.-zaw. pracujący				
Kadra kier., inteligencja	31	33	36	67
Prac.umysł.niż.szczebla	37	33	30	107
Pracownicy fiz.- umysł.	46	20	35	56
Robotnicy wykwalifikowani	56	26	18	130
Robotnicy niewykwalifik.	44	23	33	58
Rolnicy	38	21	41	76
Prywatni przedsiębiorcy	32	33	36	53
Bierni zawodowo				
Renciści	40	25	35	147
Emeryci	36	30	34	221
Uczniowie i studenci	26	29	45	72
Bezrobotni	43	27	29	112
Gospodynie domowe i inni	33	33	34	76
Pracujący poza rolnictwem				
Sfera budżetowa	37	37	25	106
Sektor państwowy	47	30	23	141
Sektor prywatny	44	23	33	251
Spółdzielczość	51	11	38	15
Ocena własnych war. mater.				
Złe	41	28	31	389
Średnie	39	26	35	555
Dobre	39	31	30	231
Udział w prakt. religijnych				
Kilka razy w tygodniu	38	27	35	74
Raz w tygodniu	39	28	33	660
Kilka razy w roku	41	26	33	313
W ogóle nie uczestniczy	38	32	29	128
Poglądy polityczne				
Lewica	47	25	28	308
Centrum	41	29	30	304
Prawica	35	39	26	304
Trudno powiedzieć	33	16	51	260