



## **CENTRUM BADANIA OPINII SPOŁECZNEJ**

SEKRETARIAT 629 - 35 - 69, 628 - 37 - 04  
ZESPÓŁ REALIZACJI  
BADAŃ 621 - 07 - 57, 628 - 90 - 17  
INTERNET: <http://www.cbos.pl>

UL. ŻURAWIA 4A, SKR. PT.24  
00 - 503 W A R S Z A W A  
TELEFAX 629 - 40 - 89  
E-mail: sekretariat@cbos.pl

BS/131/129/96

### **MŁODZIEŻ A SZKOŁA**

KOMUNIKAT Z BADAŃ

WARSZAWA, WRZESIEŃ '96

PRZEDRUK MATERIAŁÓW CBOS W CAŁOŚCI LUB W CZĘŚCI ORAZ WYKORZYSTANIE DANYCH EMPIRYCZNYCH  
JEST DOZWOLONE WYŁĄCZNIE Z PODANIEM ŹRÓDŁA

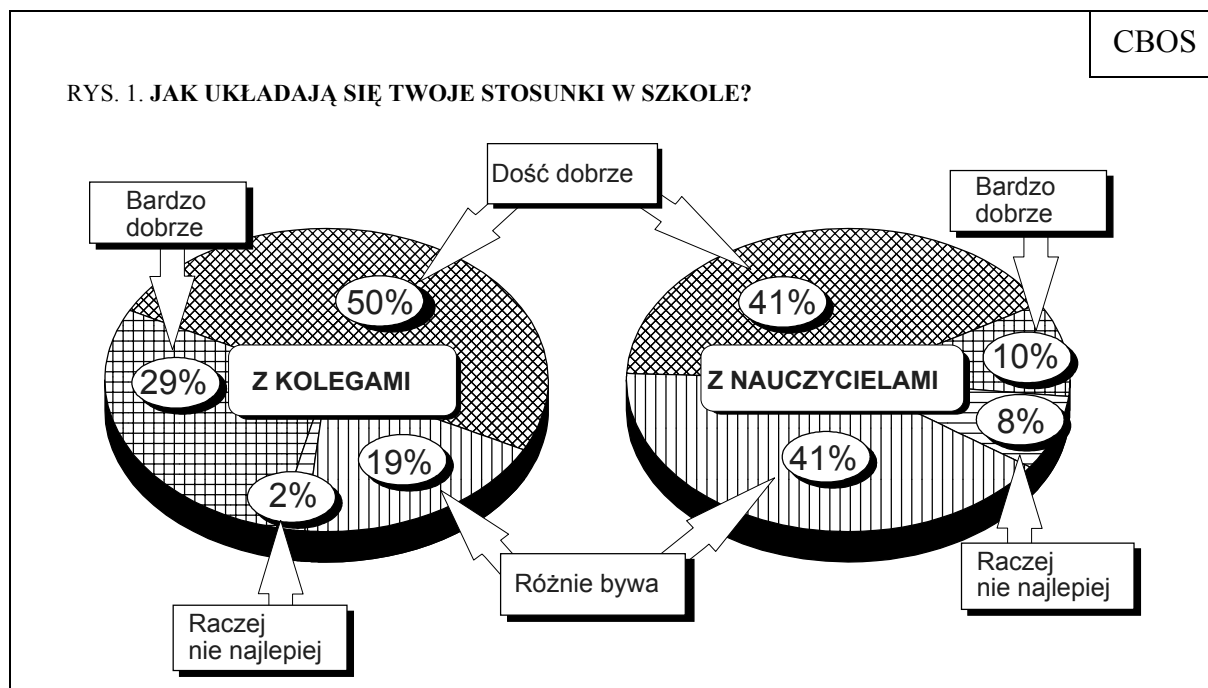
Badania ankietowe młodzieży, realizowane co dwa lata przez CBOS, obejmują uczniów ostatnich klas szkół ponadpodstawowych<sup>1</sup>. Stąd wśród wielu pytań, na które odpowiadają ankietowani, znajdują się także te, ściśle związane z problematyką szkolną (m.in. ocena stosunków interpersonalnych na terenie szkoły, ocena sposobu nauczania). W tym roku po raz pierwszy zadano respondentom pytania, dotyczące różnych form przemocy na terenie szkoły oraz poczucia zagrożenia uczniów ze strony ich kolegów.

### STOSUNKI W SZKOLE

Młodzież na ogół lepiej ocenia swoje relacje w grupie rówieśniczej aniżeli z nauczycielami. O ile bowiem swoje stosunki z kolegami ponad trzy czwarte (79%) uczniów określa jako pozytywne, o tyle podobne oceny względem nauczycieli deklaruje tylko połowa badanych. Nie bez znaczenia jest tu też fakt, iż kolejne 41% respondentów postrzega swoje stosunki z nauczycielami jako ambiwalentne („różnie bywa”), a tylko 8% jako negatywne.

---

<sup>1</sup> Badanie „Młodzież ‘96” zrealizowano w dniach 13-22 kwietnia ‘96 na ogólnopolskiej reprezentatywnej próbie młodzieży ostatnich klas szkół ponadpodstawowych (N=1275).



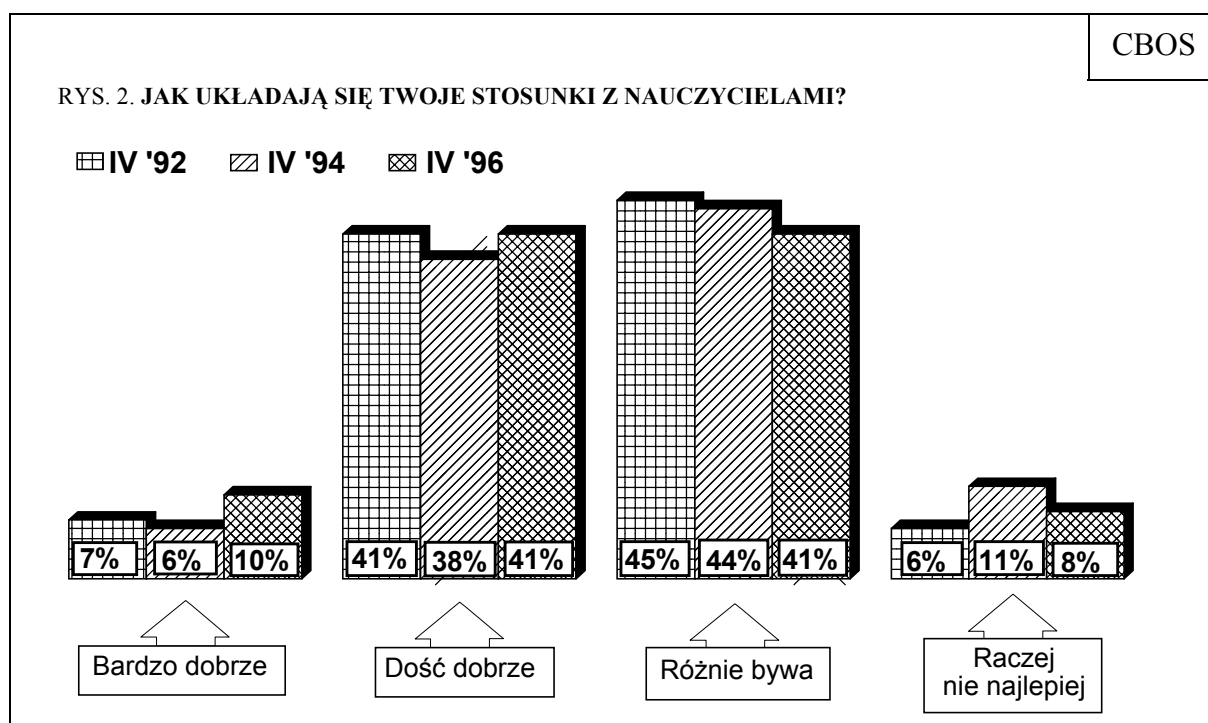
Do osób, które znacznie lepiej niż pozostali oceniają swoje kontakty z nauczycielami, należą: uczniowie uzyskujący bardzo dobre wyniki w nauce<sup>2</sup>, licealiści, dziewczęta, osoby biorące częsty udział w praktykach religijnych, ale i wykazujący duże zainteresowanie sprawami polityki; uczniowie, których ojcowie są pracownikami umysłowymi niższego szczebla bądź robotnikami niewykwalifikowanymi.

Z kolei badani negatywnie postrzegający swoje związki z nauczycielami to głównie: młodzież szkół zasadniczych, uczniowie słabi (dwójkowi i trójkowi), osoby nie uczestniczące w praktykach religijnych i mało zainteresowane polityką. Raczej nie najlepsze stosunki z nauczycielami deklarują też uczniowie niezadowoleni z warunków materialnych swojej rodziny, których ojcowie mają wykształcenie pomaturalne, są pracownikami fizyczno-umysłowymi bądź osobami biernymi zawodowo (renciści, emeryci, bezrobotni).

W ciągu ostatnich dwóch lat ocena stosunków uczniów z nauczycielami nieco się poprawiła; odnotowano 7-punktowy wzrost ocen pozytywnych, przy jednoczesnym niewielkim spadku odsetka ocen ambiwalentnych i negatywnych.

---

<sup>2</sup> Zob. tabele aneksowe.



Równie ciekawa jest ocena zmian wzajemnych stosunków między uczniami a nauczycielami w trakcie nauki w szkole ponadpodstawowej. Jednak rejestruje je nieco ponad dwie piąte pytaných uczniów, a 38% nie dostrzega żadnych zmian.

Przekonanie, że charakter wzajemnych stosunków między uczniami i nauczycielami nie zmienił się, wyrażają przede wszystkim: uczniowie techników, dzieci pracowników fizyczno-umysłowych bądź rolników, badani wykazujący średnie zainteresowanie polityką, deklarujący poglądy prawicowe.

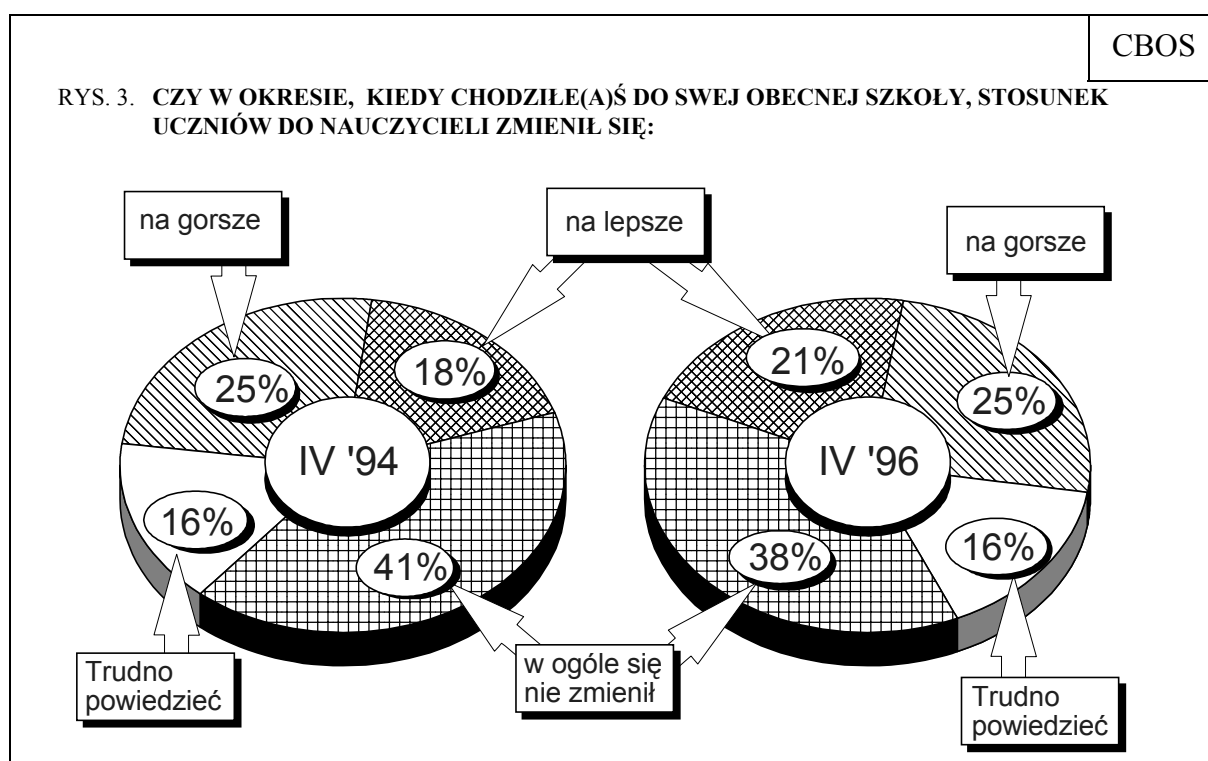
Zmiany na lepsze we wzajemnych relacjach obu grup dostrzega około jednej piątej badanych. Są to najczęściej uczniowie mający najlepsze oceny, licealiści, młodzi ludzie wykazujący duże zainteresowanie polityką, o poglądach lewicowych i centrowych, zadowoleni z sytuacji materialnej swojej rodziny, dzieci robotników niewykwalifikowanych.

Tabela 1

w procentach

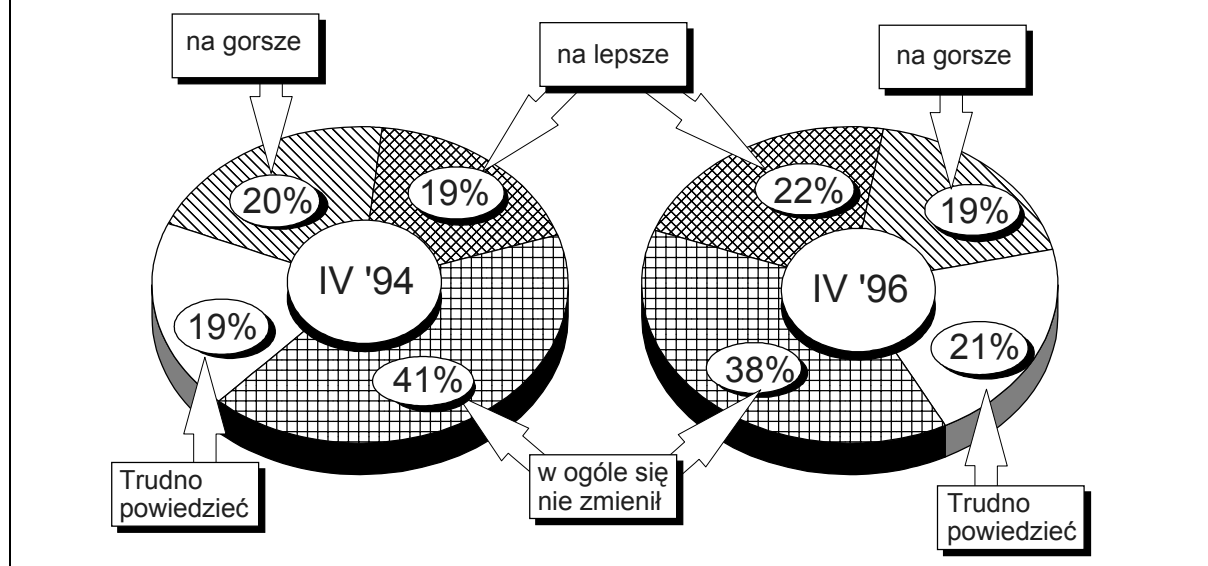
Czy w okresie, kiedy chodził(a)ś do swej obecnej szkoły, zmienił się na lepsze, na gorsze czy też nie zmienił się:	Zmienił się na lepsze	Zmienił się na gorsze	W ogóle się nie zmienił	Trudno powiedzieć
– stosunek uczniów do nauczycieli	21	25	38	16
– stosunek nauczycieli do uczniów	22	19	38	21

Jedna czwarta ankietowanych zauważa pogorszenie się stosunku uczniów do nauczycieli, a jedna piąta widzi taką zmianę w relacjach nauczycieli do uczniów. Zmiany na gorsze postrzegają najczęściej: uczniowie liceów zawodowych, mieszkańcy małych miast, osoby negatywnie oceniające warunki materialne swojej rodziny, badani, których rodzice mają zasadnicze i średnie wykształcenie, dzieci bezrobotnych, robotników wykwalifikowanych, ale też prywatnych przedsiębiorców (stosunek uczniów do nauczycieli).



W porównaniu z danymi sondażu sprzed dwóch lat nie odnotowano większych zmian w stosunkach między uczniami i nauczycielami. Nieznaczny wzrost odsetka odpowiedzi pozytywnych i równie niski spadek liczby uczniów przekonanych o braku zmian w relacjach pomiędzy obiema grupami są w granicach błędu statystycznego.

RYS. 4. CZY W OKRESIE, KIEDY CHODZIŁE(A)Ś DO SWEJ OBECNEJ SZKOŁY, STOSUNEK NAUCZYCIELI DO UCZNIÓW ZMIENIŁ SIĘ:

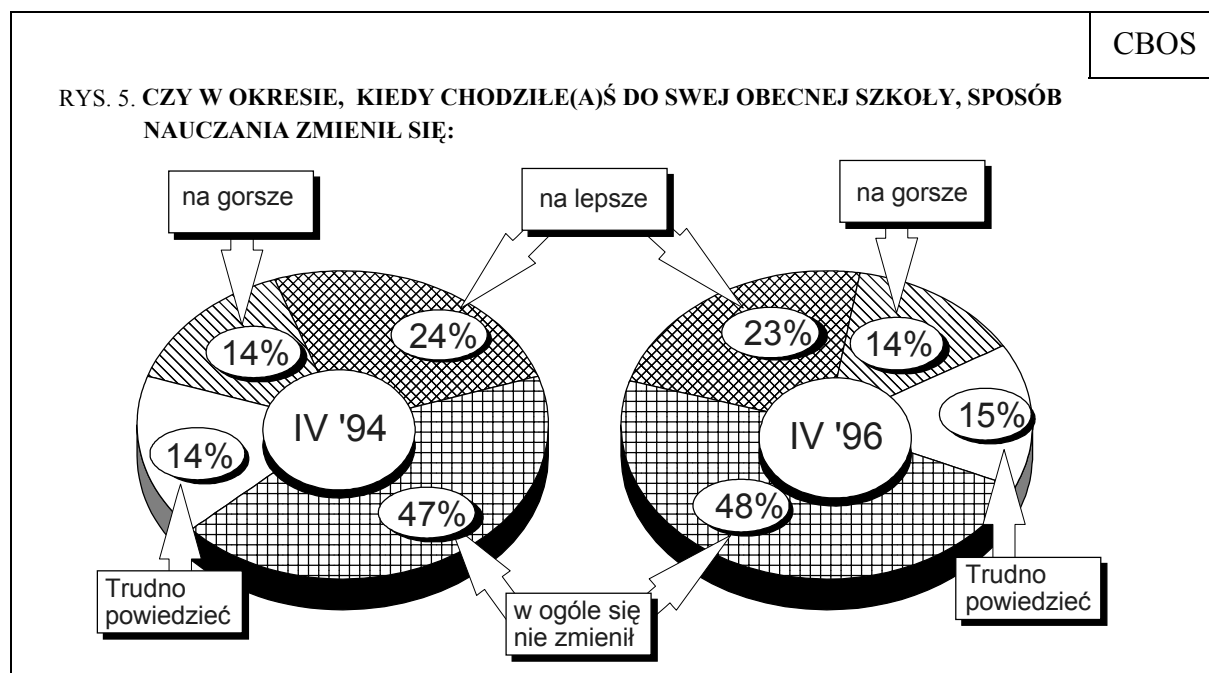


Odrębne zagadnienie stanowi kwestia oceny zmian sposobu nauczania w trakcie nauki w szkole ponadpodstawowej. Niespełna połowa respondentów stoi na stanowisku, iż sposób nauczania nie zmienił się, ponad jedna piąta (23%) uczniów dostrzega zmiany na lepsze, a 14% - na gorsze. Równie liczny (15%) jest odsetek młodzieży niezdecydowanej („trudno powiedzieć”).

Najbardziej krytyczni wobec zmian sposobu nauczania są uczniowie liceów ogólnokształcących i zawodowych, młodzież z największych miast, dzieci z rodzin inteligentnych, których rodzice mają pomaturalne i wyższe wykształcenie i zajmują kierownicze stanowiska, uczniowie zainteresowani polityką, deklarujący poglądy lewicowe. Grupa ta pod względem cech społecznych i demograficznych zbliżona jest bardziej do respondentów opowiadających się za brakiem jakichkolwiek zmian w sposobie nauczania aniżeli do tych, którzy dostrzegają zmiany pozytywne.

Ci ostatni to głównie uczniowie z zasadniczych szkół zawodowych, wykazujący duże zaangażowanie zarówno w sprawy religii, jak i polityki, młodzież z dużych miast, dzieci bezrobotnych oraz robotników niewykwalifikowanych.

W ciągu ostatnich dwóch lat stosunek młodzieży do zmian sposobu nauczania w trakcie nauki w szkole pozostał taki sam.

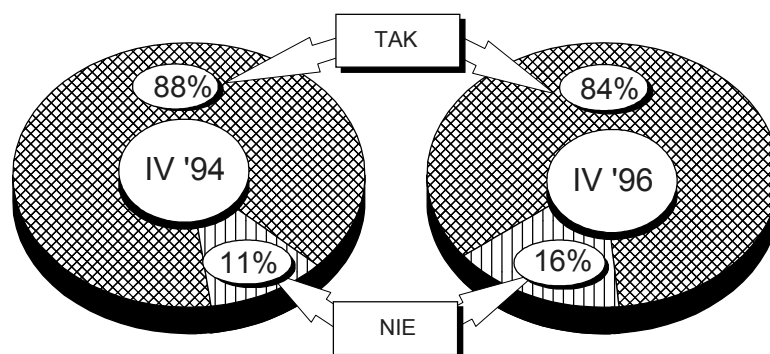


Reasumując powyższe rozważania należy stwierdzić, iż mimo stosunkowo pozytywnego nastawienia uczniów do nauczycieli, aż 38% badanych nie dostrzega jakichkolwiek zmian we wzajemnych stosunkach pomiędzy nauczycielami a uczniami w czasie nauki w obecnej szkole, a jedna czwarta widzi pogorszenie się stosunku uczniów do kadry nauczycielskiej. Wzajemne relacje między obiema grupami są lepiej oceniane przez licealistów, uczniów, których rodzice legitymują się wyższym wykształceniem, oraz osoby dobrze sytuowane. Jednocześnie ta sama grupa jest najbardziej krytyczna wobec zmian sposobu nauczania w trakcie nauki w szkole ponadpodstawowej.

### LEKCJE RELIGII W SZKOLE

Mimo licznych kontrowersji towarzyszących wprowadzaniu do szkół lekcji religii, nadal uczęszcza na nie przeważająca część młodzieży. Jednakże w porównaniu z danymi sprzed dwóch lat odnotowano 4-punktowy spadek liczby uczniów deklarujących udział w tych lekcjach.

RYS. 6. CZY UCZĘSZCZASZ NA LEKCJE RELIGII W SZKOLE?



Uczestniczenie w lekcjach religii częściej niż przeciętnie deklarują: uczniowie zasadniczych szkół zawodowych, młodzież wiejska (96%), której udział w tych lekcjach jest prawie dwukrotnie częstszy niż uczniów z największych miast (51%), badani z rodzin o niższym poziomie wykształcenia, w tym z rodzin rolniczych; częściej też chodzą na religię dziewczęta (87%) niż chłopcy (81%).

Młodzież nie uczestnicząca w lekcjach religii to przede wszystkim osoby nie biorące udziału w praktykach religijnych (50%), uczniowie liceów ogólnokształcących, mający wysoko wykształconych rodziców, należących do kadry kierowniczej i inteligencji.

### PRZEMOC W SZKOLE

Dokonana przez uczniów szkół ponadpodstawowych ocena nasilenia zjawisk przemocy w szkole - najbardziej typowych w społecznym odczuciu - jest niejednoznaczna. Uwagę zwraca przede wszystkim wyjątkowo wysoki - sięgający nierzadko jednej trzeciej udzielanych odpowiedzi - odsetek uczniów mających trudności z właściwą oceną nasilenia tego zjawiska. Co ciekawe, wysokie odsetki w kategorii „trudno powiedzieć” towarzyszą na ogół tym formom przemocy, które przez pozostałych uczniów zostały określone jako nie występujące w ogóle w środowisku szkolnym. Odnosi się ponadto ogólne wrażenie, iż znaczna część badanej zbiorowości postrzega przejawy przemocy jako zjawisko marginalne dla swojego życia szkolnego. Za taką interpretacją przemawia fakt, iż najwyższe odsetki wskazań odnotowano przede wszystkim w dwóch kategoriach: braku zjawiska bądź jego



sporadycznego występowania. Takie przypadki jak: wymuszanie pieniędzy, odbieranie siłą rzeczy osobistych (np. odzieży, plecaków, zegarków), wzajemne szantażowanie się i grożenie sobie przez uczniów czy zastraszanie nauczycieli przez uczniów w opinii znacznych grup badanych (od 35 do 51% wskazań) nie zdarzają się w ogóle na terenie szkoły. Z kolei przejawy bójek między uczniami oraz kradzieże (z szatni, z plecaków) są przez połowę badanych rejestrowane jako dość rzadkie. Te ostatnie formy przemocy są jednocześnie wymieniane przez największe odsetki uczniów w kategoriach zjawisk „bardzo częstych” i „dość częstych”.

Tabela 2

w procentach

Ostatnio dużo się mówi o przemocy w szkołach. Czy w Twojej szkole zdarzają się przypadki:	Bardzo często	Dość często	Dość rzadko	W ogóle	Trudno powiedzieć
– fizycznego znęcania się jednych uczniów nad drugimi	3	11	37	28	22
– wymuszania pieniędzy	2	8	25	35	30
– odbierania siłą rzeczy osobistych (np. odzieży, plecaków, zegarków itp.)	1	3	17	51	28
– kradzieży, np. z szatni, plecaków itp.	4	17	52	13	14
– grożenia, szantażowania jednych uczniów przez innych	2	7	22	37	33
– grożenia, zastraszania nauczycieli przez uczniów	2	4	19	46	29
– bójek między uczniami	6	21	52	10	11

Zróznicowanie odpowiedzi dotyczy nie tylko oceny częstości występowania poszczególnych form przemocy, ale też związku wyborów dokonanych przez młodzież z niektórymi cechami demograficznymi i społecznymi. Ich bliższa analiza pozwoliła uchwycić wyraźny podział środowiska szkolnego, w którym obok płci i typu szkoły najbardziej istotną rolę w prezentowanej przez uczniów ocenie należy przypisać pozycji społeczno-zawodowej ich rodziców.

Chłopcy częściej niż dziewczęta rejestrują przejawy przemocy praktycznie we wszystkich jej formach. Jedynie kradzieże dziewczęta dostrzegają częściej.

Zjawisko przemocy jako bardziej nasilone postrzegają także uczniowie zasadniczych szkół zawodowych. W niektórych przypadkach przewaga ich wskazań nad odsetkami odpowiedzi uczniów z liceów jest ponaddwukrotna.

Tabela 3

w procentach

Przejawy przemocy w szkole	Wskazania z podziałem na:					
	płeć		typ szkoły			
	chłopcy	dziewczeta	liceum ogólnokształcące	technikum	liceum zawodowe	zasadnicza szkoła zawodowa
– fizyczne znęcanie się jednych uczniów nad drugimi	18	6	6	15	6	21
– wymuszanie pieniędzy	13	5	4	9	6	16
– odbieranie siłą rzeczy osobistych (np. odzieży, plecaków, zegarków)	5	1	0	3	2	6
– kradzieże (np. z szatni, z plecaków)	17	26	18	16	23	24
– grożenie, szantażowanie jednych uczniów przez innych	10	6	5	6	5	13
– grożenie, zastraszanie nauczycieli przez uczniów	6	6	7	7	7	6
– bójki między uczniami	33	19	15	24	20	38

Uwzględniono wyłącznie oceny w kategorii „bardzo często” i „dość często”.

Do grupy młodzieży wyraźniej postrzegającej przemoc zaliczyć można również mieszkańców wsi oraz małych i średnich miast, uczniów z rodzin, w których rodzice legitymują się raczej niskim poziomem wykształcenia, dzieci rolników, pracowników niewykwalifikowanych bądź osób bezrobotnych.

Tabela 4

w procentach

Przejawy przemoc w szkole	Wskazania z uwzględnieniem przynależności ojca do grup społeczno-zawodowych				
	Kadra kierownicza, inteligencja	Robotnicy niewykwalifikowani	Rolnicy	Prywatni przedsiębiorcy	Bezrobotni
– fizyczne znęcanie się jednych uczniów nad drugimi	8	16	22	11	15
– wymuszanie pieniędzy	1	11	25	8	14
– odbieranie siłą rzeczy osobistych np. odzieży, plecaków, zegarków	0	6	5	2	5
– kradzieże np. z szatni, z plecaków	15	31	25	16	25
– grożenie, szantażowanie jednych uczniów przez innych	4	11	13	8	15
– grożenie, zastraszanie nauczycieli przez uczniów	7	7	5	8	11
– bójki między uczniami	16	31	33	28	38

Uwzględniono wyłącznie oceny w kategorii „bardzo często” i „dość często”.

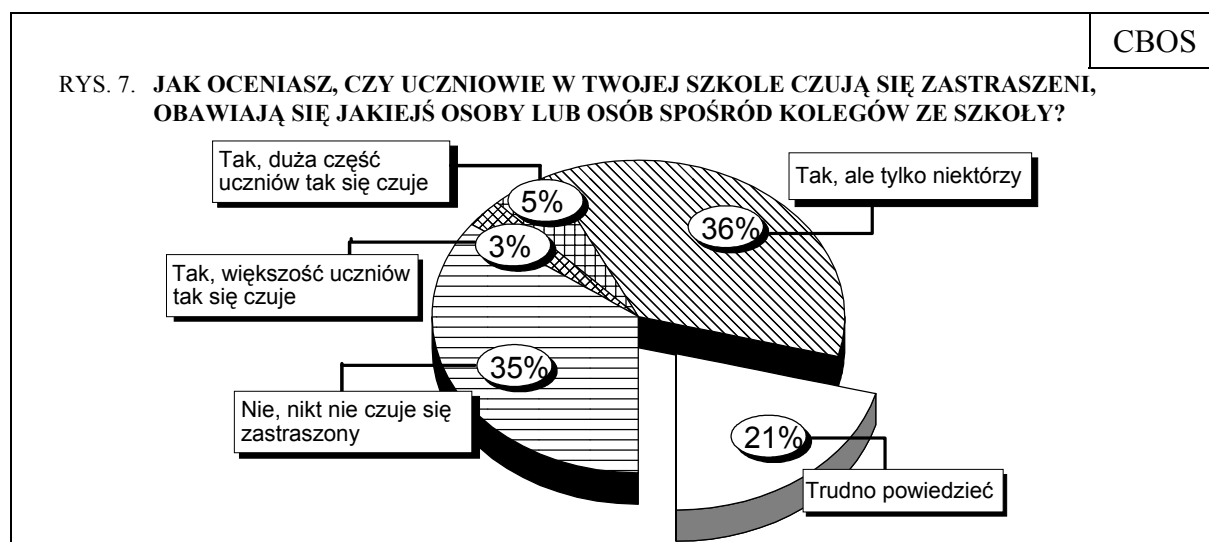
W mniejszym stopniu zjawisko przemocy postrzegają: młodzież licealna, wywodząca się z rodzin, w których rodzice legitymują się wyższym poziomem wykształcenia, ojcowie zajmują kierownicze stanowiska, a matki nie pracują; uczniowie bardzo dobrzy, wykazujący duże zainteresowanie polityką.

Na wybór odpowiedzi mniejszy wpływ ma w tym przypadku postawa wobec religii, większy zaś - ocena warunków materialnych. Ci uczniowie, którzy określają warunki bytowe swojej rodziny jako złe, częściej niż uczniowie zadowoleni ze swojej sytuacji materialnej dokonują wyborów w kategorii „bardzo i dość często”.

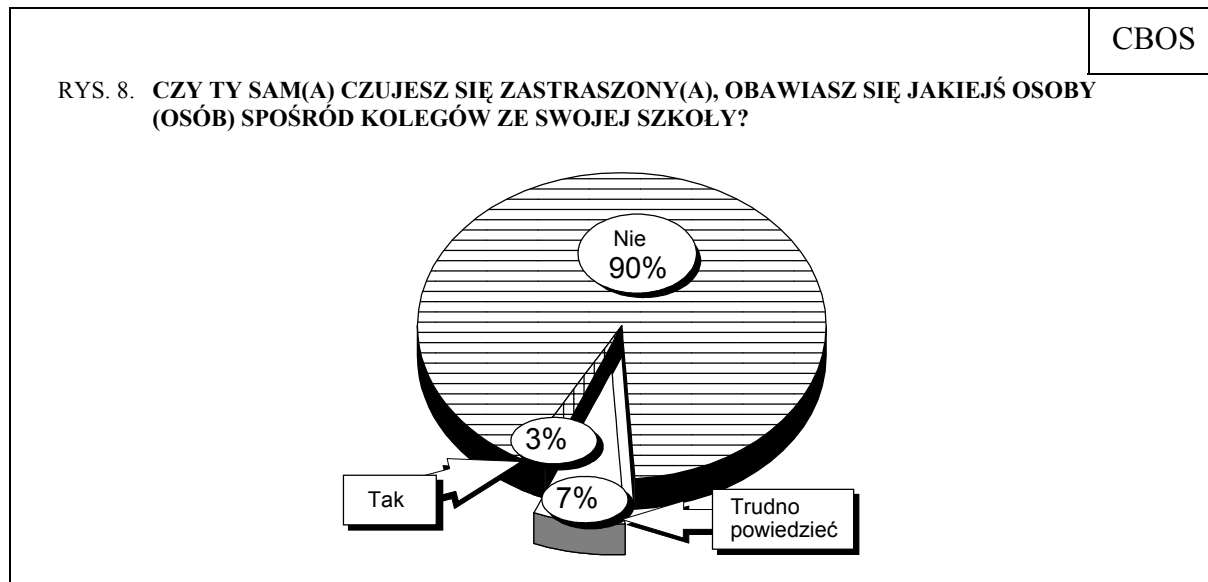
Młodzież nie potwierdza zatem obiegowej opinii o nasilającej się fali przemocy w szkole, natomiast najczęściej rejestrowane przez uczniów przejawy tego rodzaju zachowań to bójki między uczniami oraz kradzieże. Wydaje się, że przemoc na terenie szkoły uważają za bardziej masowe zjawisko przede wszystkim ci uczniowie, którzy mają z nią kontakt we własnym środowisku społecznym: młodzież męska, z największych miast, uczniowie szkół zasadniczych, z rodzin o niskim statusie społeczno-zawodowym i ekonomicznym.

W bezpośrednim związku z powyższym zagadnieniem pozostają pytania o ocenę rozmiarów zjawiska zastraszania uczniów ze strony ich kolegów oraz ich osobiste odczucia.

Udzielone przez młodzież odpowiedzi należy uznać za optymistyczne; zaledwie 8% badanych ocenia rozmiary zastraszania uczniów przez ich kolegów jako zjawisko powszechne, dotyczące większości bądź dużej części młodzieży. Natomiast nieco ponad jedna trzecia respondentów zauważa objawy przemocy tylko w odniesieniu do wybranych osób i taka sama grupa zaprzecza istnieniu takiego zjawiska na terenie ich szkoły.



Młodzież nie czuje się też osobiście zastraszona czy szczególnie zagrożona ze strony swoich kolegów w szkole. Tylko 3% ankietowanych ma poczucie zagrożenia, a dwukrotnie większa liczba uczniów (7%) nie jest pewna swego samopoczucia.



I tym razem, tak jak w przypadku oceny zjawiska przemocy, istnieje wyraźne zróżnicowanie środowiska młodzieży szkolnej o podobnym jak wyżej charakterze.

Najbardziej zagrożeni (i jednocześnie uznający zjawisko zastraszania za masowe) ze strony kolegów czują się: uczniowie szkół zasadniczych, mieszkańcy wsi i największych miast, badani oceniający swoje warunki bytowe jako złe, dzieci bezrobotnych i robotników niewykwalifikowanych. W tej grupie znajduje się też młodzież nie wykazująca dużego zainteresowania polityką, ale zaangażowana w sprawy religii.

Osoby, które w swej ocenie nie czują się zagrożone, to przede wszystkim licealiści (96%), mieszkańcy małych i średnich miast (93%), młodzież z rodzin lepiej sytuowanych, w których oboje rodzice mają wyższe wykształcenie i zajmują wysoką pozycję w hierarchii zawodowej (kadra kierownicza i prywatni przedsiębiorcy).

Nie dostrzegają zjawiska zastraszania wśród młodzieży szkolnej przede wszystkim uczniowie liceów ogólnokształcących, których oboje rodzice mają wyższe wykształcenie, a ojcowie zajmują wysoką pozycję w hierarchii zawodowej - kadry kierowniczej i prywatnych przedsiębiorców, uczniowie wykazujący duże zainteresowanie polityką.



Młodzież na ogół lepiej ocenia swoje relacje w grupie rówieśniczej aniżeli z nauczycielami. Jednak połowa młodych respondentów pozytywnie określa swoje stosunki z kadrą nauczycielską, a kolejne dwie piąte jako ambiwalentne. W porównaniu z wynikami sondaży z ubiegłych lat odnotowano pod tym względem niewielki wzrost ocen pozytywnych.

W ciągu ostatnich dwóch lat stosunek młodzieży do zmian sposobu nauczania w trakcie nauki w szkole pozostał taki sam. Niespełna połowa respondentów stoi na stanowisku, iż sposób nauczania nie zmienił się; ponad jedna piąta uczniów dostrzega zmiany na lepsze, a 14% - na gorsze. Najbardziej krytyczni wobec zmian sposobu nauczania są uczniowie liceów ogólnokształcących i zawodowych, najmniej zaś - z zasadniczych szkół zawodowych.

Badana młodzież nie potwierdza obiegowej opinii o nasilającej się fali przemocy w szkole: większość odpowiedzi dotyczy braku bądź sporadycznego występowania tych zjawisk. Najczęściej rejestrowane objawy przemocy to bójki uczniów oraz kradzieże.

Nasilenie zjawiska przemocy najczęściej dostrzegają uczniowie zasadniczych szkół zawodowych. W niektórych przypadkach przewaga ich wskazań nad odsetkami odpowiedzi uczniów z liceów jest ponaddwukrotna.

## A N E K S

### PODZIAŁ NA REGIONY W BADANIACH CBOS

#### 1. Region północny:

09 woj. elbląskie  
10 woj. gdańskie  
17 woj. koszalińskie  
26 woj. olsztyńskie  
39 woj. słupskie  
41 woj. szczecińskie

#### 2. Region zachodni:

11 woj. gorzowskie  
12 woj. jeleniogórskie  
20 woj. legnickie  
45 woj. wałbrzyskie  
47 woj. wrocławskie  
49 woj. zielonogórskie

#### 3. Region środkowozachodni:

05 woj. bydgoskie  
13 woj. kaliskie  
16 woj. konińskie  
21 woj. leszczyńskie  
29 woj. pilskie  
32 woj. poznańskie  
44 woj. toruńskie  
46 woj. włocławskie

#### 4. Region środkowy:

01 woj. warszawskie  
07 woj. ciechanowskie  
24 woj. łódzkie  
30 woj. piotrkowskie  
31 woj. płockie  
34 woj. radomskie  
37 woj. sieradzkie  
38 woj. skierniewickie

#### 5. Region wschodni:

02 woj. białkopodlaskie  
03 woj. białostockie  
06 woj. chełmskie  
22 woj. lubelskie  
23 woj. łomżyńskie  
28 woj. ostrołęckie  
36 woj. siedleckie  
40 woj. suwalskie  
48 woj. zamojskie

#### 6. Region południowo-wschodni:

15 woj. kieleckie  
18 woj. krakowskie  
19 woj. krośnieńskie  
25 woj. nowosądeckie  
33 woj. przemyskie  
35 woj. rzeszowskie  
42 woj. tarnobrzeskie  
43 woj. tarnowskie

#### 7. Region południowo-zachodni:

04 woj. bielskie  
08 woj. częstochowskie  
14 woj. katowickie  
27 woj. opolskie

Tabela 1. Jak układają się Twoje stosunki w szkole z nauczycielami?

(%)

	Bardzo dobrze	Dość dobrze	Różnie bywa	Raczej nie najlepiej	Liczba osób
Ogółem	10	41	41	8	1269
Płeć					
Mężczyźni	9	36	46	9	754
Kobiety	12	47	34	6	512
Typ szkoły					
Liceum ogólnokształcące	13	53	28	6	233
Technikum	11	41	43	6	279
Liceum zawodowe	11	38	43	8	260
Zasadnicza szkoła zawodowa	8	36	46	10	493
Miejsce zamieszkania					
Wieś	8	45	40	7	334
Miasto do 20 tys.	12	36	41	11	295
od 21 do 100 tys.	9	44	41	6	343
101-500 tys.	9	40	42	9	122
501 tys. i więcej mieszk.	12	34	43	11	161
Ocena mater. warunków rodziny					
Złe	13	40	38	10	222
Średnie, przeciętne	10	39	43	8	607
Dość dobre	8	44	40	8	234
Dobre i b.dobre	11	42	41	6	199
Wykształcenie matki					
Podstawowe	10	40	42	8	300
Zasadnicze zawodowe	11	40	41	7	386
Średnie	8	43	41	8	297
Pomaturalne	13	40	38	9	172
Wyższe	10	41	41	9	103
Wykształcenie ojca					
Podstawowe	9	40	42	9	245
Zasadnicze zawodowe	12	43	39	7	532
Średnie	9	41	45	6	221
Pomaturalne	9	33	42	16	113
Wyższe	10	42	40	8	133
Grupa społ.-zaw. ojca - pracujący					
Kadra kier., inteligencja	11	42	40	6	97
Prac.umysł.niż.szczębla	9	51	33	8	79
Pracownicy fiz.- umysł.	6	40	42	12	78
Robotnicy wykwalifikowani	10	39	42	9	317
Robotnicy niewykwalifik.	11	46	40	4	81
Rolnicy	12	43	41	5	109
Prywatni przedsiębiorcy	11	38	44	8	64
Bierni zawodowo					
Renciści i emeryci	12	37	40	11	194
Bezrobotni	11	35	43	11	63
Gospodynie domowe i inni	13	42	42	4	48
Udział w prakt. religijnych					
Kilka razy w tygodniu	14	42	33	11	85
Raz w tygodniu	12	44	37	6	694
Kilka razy w roku	5	37	49	9	270
W ogóle nie uczestniczy	7	32	49	12	206
Zainteresowanie polityką					
Duże	18	41	32	9	207
Średnie	10	42	41	7	658
Nikłe lub żadne	5	39	46	10	392
Za jakiego ucznia się uważasz?					
Dwójkowego lub trójkowego	4	33	52	11	593
Czwórkowego	13	48	34	5	575
Piątkowego lub szóstkowego	33	46	16	5	92
Poglądy polityczne					
Lewicowe	11	38	41	10	136
Centrowe	12	42	34	11	170
Prawicowe	13	40	39	8	285
Trudno powiedzieć	8	41	44	7	658

Tabela 2. Jak oceniasz, czy w okresie, kiedy chodziłeś(a)ś do swej obecnej szkoły, zmienił się na lepsze, na gorsze czy też nie zmienił się stosunek uczniów do nauczycieli?

(%)

	Zmienił się na lepsze	Zmienił się na gorsze	W ogóle się nie zmienił	Trudno powiedzieć	Liczba osób
Ogółem	21	25	38	16	1264
Płeć					
Mężczyźni	22	24	38	16	751
Kobiety	19	27	38	16	512
Typ szkoły					
Liceum ogólnokształcące	21	25	38	16	231
Technikum	23	19	41	17	277
Liceum zawodowe	16	31	41	12	259
Zasadnicza szkoła zawodowa	23	25	35	17	494
Miejsce zamieszkania					
Wieś	20	25	38	17	333
Miasto do 20 tys.	21	28	36	14	294
od 21 do 100 tys.	22	25	39	15	344
101-500 tys.	23	22	39	16	122
501 tys. i więcej mieszk.	21	21	40	18	159
Ocena mater. warunków rodziny					
Złe	19	29	38	14	221
Średnie, przeciętne	19	25	38	17	604
Dość dobre	24	22	40	15	234
Dobre i b.dobre	27	24	35	15	200
Wykształcenie matki					
Podstawowe	20	26	38	16	300
Zasadnicze zawodowe	21	23	37	19	386
Średnie	20	27	40	13	295
Pomaturalne	23	26	38	14	170
Wyższe	27	22	36	15	103
Wykształcenie ojca					
Podstawowe	21	26	35	18	245
Zasadnicze zawodowe	21	26	36	17	529
Średnie	22	23	42	14	221
Pomaturalne	20	25	41	14	113
Wyższe	21	24	41	14	132
Grupa społ.-zaw. ojca - pracujący					
Kadra kier., inteligencja	24	21	41	15	96
Prac.umysł.niż.szczebla	22	22	41	16	79
Pracownicy fiz.- umysł.	16	27	45	12	77
Robotnicy wykwalifikowani	22	29	34	15	316
Robotnicy niewykwalifik.	31	16	38	15	81
Rolnicy	17	25	40	17	109
Prywatni przedsiębiorcy	20	30	31	19	64
Bierni zawodowo					
Renciści i emeryci	19	26	40	15	194
Bezrobotni	21	32	38	10	63
Gospodynie domowe i inni	21	13	42	25	48
Udział w prakt. religijnych					
Kilka razy w tygodniu	21	29	30	20	84
Raz w tygodniu	22	23	40	15	690
Kilka razy w roku	19	28	39	14	270
W ogóle nie uczestniczy	21	25	35	18	206
Zainteresowanie polityką					
Duże	30	24	38	8	205
Średnie	20	23	41	15	656
Nikie lub żadne	19	27	33	20	391
Za jakiego ucznia się uważasz?					
Dwójkowego lub trójkowego	21	25	39	15	591
Czwórkowego	20	25	39	16	571
Piątkowego lub szóstkowego	28	27	29	16	93
Poglądy polityczne					
Lewicowe	25	29	36	10	135
Centrowe	26	24	39	11	171
Prawicowe	19	26	41	14	284
Trudno powiedzieć	20	24	37	19	656



Tabela 3. Jak oceniasz, czy w okresie, kiedy chodziłeś(a)ś do swej obecnej szkoły, zmienił się na lepsze, na gorsze czy też nie zmienił się stosunek nauczycieli do uczniów?

(%)

	Zmienił się na lepsze	Zmienił się na gorsze	W ogóle się nie zmienił	Trudno powiedzieć	Liczba osób
Ogółem	22	19	38	21	1267
Płeć					
Mężczyźni	22	18	38	22	753
Kobiety	21	20	38	21	513
Typ szkoły					
Liceum ogólnokształcące	27	19	38	16	232
Technikum	20	14	43	23	279
Liceum zawodowe	15	26	39	20	259
Zasadnicza szkoła zawodowa	23	19	35	23	494
Miejsce zamieszkania					
Wieś	22	14	38	26	334
Miasto do 20 tys.	19	25	36	20	295
od 21 do 100 tys.	23	18	38	21	344
101-500 tys.	23	16	44	16	122
501 tys. i więcej mieszk.	23	22	37	19	160
Ocena mater. warunków rodziny					
Złe	16	21	42	21	221
Średnie, przeciętne	23	19	37	20	606
Dość dobre	23	17	38	23	235
Dobre i b.dobre	23	19	35	24	200
Wykształcenie matki					
Podstawowe	22	19	35	25	301
Zasadnicze zawodowe	19	13	41	28	386
Średnie	22	26	37	15	296
Pomaturalne	25	21	41	13	171
Wyższe	26	20	34	19	103
Wykształcenie ojca					
Podstawowe	18	20	35	26	246
Zasadnicze zawodowe	22	18	38	22	530
Średnie	21	21	38	20	221
Pomaturalne	27	19	41	14	113
Wyższe	21	23	38	18	133
Grupa społ.-zaw. ojca - pracujący					
Kadra kier., inteligencja	28	20	36	16	97
Prac. umysł. niż. szczebla	25	20	41	14	79
Pracownicy fiz.- umysł.	18	18	49	15	78
Robotnicy wykwalifikowani	21	22	34	22	316
Robotnicy niewykwalifik.	32	12	31	25	81
Rolnicy	19	12	45	24	109
Prywatni przedsiębiorcy	23	16	34	27	64
Bierni zawodowo					
Renciści i emeryci	18	18	39	24	195
Bezrobotni	16	30	37	17	63
Gospodynie domowe i inni	25	10	42	23	48
Udział w prakt. religijnych					
Kilka razy w tygodniu	23	18	35	25	84
Raz w tygodniu	23	17	39	20	692
Kilka razy w roku	19	22	38	21	270
W ogóle nie uczestniczy	21	22	35	23	207
Zainteresowanie polityką					
Duże	33	17	36	14	206
Średnie	21	19	42	19	658
Nikie lub żadne	18	20	33	29	391
Za jakiego ucznia się uważasz?					
Dwójkowego lub trójkowego	20	19	38	23	591
Czwórkowego	22	19	38	20	574
Piątkowego lub szóstkowego	30	17	39	14	93
Poglądy polityczne					
Lewicowe	27	18	33	21	136
Centrowe	22	23	36	19	171
Prawicowe	24	18	43	15	284
Trudno powiedzieć	20	18	37	24	658

Tabela 4. Ostatnio dużo się mówi o przemocy w szkołach. Czy w Twojej szkole zdarzają się przypadki fizycznego znęcania się jednych uczniów nad drugimi?

(%)

	Bardzo często	Dość często	Dość rzadko	W ogóle	Trudno powiedzieć	Liczba osób
Ogółem	3	11	37	28	22	1267
Płeć						
Mężczyźni	4	14	42	19	20	752
Kobiety	1	5	29	41	23	513
Typ szkoły						
Liceum ogólnokształcące	2	4	31	44	20	234
Technikum	3	12	41	19	25	279
Liceum zawodowe	0	6	36	37	21	260
Zasadnicza szkoła zawodowa	5	16	37	22	20	493
Miejsce zamieszkania						
Wieś	3	10	34	29	24	335
Miasto do 20 tys.	4	11	35	31	20	295
od 21 do 100 tys.	3	10	39	29	19	344
101-500 tys.	2	13	42	22	20	121
501 tys. i więcej mieszk.	2	12	37	24	25	161
Ocena mater. warunków rodziny						
Złe	3	12	33	29	24	221
Średnie, przeciętne	3	9	38	28	22	608
Dość dobre	2	14	38	27	19	234
Dobre i b.dobre	5	11	34	29	22	200
Wykształcenie matki						
Podstawowe	3	12	33	28	24	301
Zasadnicze zawodowe	3	9	36	28	24	386
Średnie	3	12	40	26	19	297
Pomaturalne	2	9	43	30	16	172
Wyższe	5	11	30	33	21	103
Wykształcenie ojca						
Podstawowe	4	13	38	24	20	246
Zasadnicze zawodowe	3	10	36	29	22	531
Średnie	2	9	37	32	19	222
Pomaturalne	4	11	38	28	19	113
Wyższe	2	9	32	26	31	133
Grupa społ.-zaw. ojca - pracujący						
Kadra kier., inteligencja	2	6	33	32	27	97
Prac. umysł. niż. szczebla	4	6	46	27	18	79
Pracownicy fiz. - umysł.	3	14	36	24	23	78
Robotnicy wykwalifikowani	2	13	36	27	22	316
Robotnicy niewykwalifik.	1	15	35	28	21	81
Rolnicy	9	13	34	22	22	109
Prywatni przedsiębiorcy	8	3	39	33	17	64
Bierni zawodowo						
Renciści i emeryci	3	10	35	30	23	195
Bezrobotni	2	13	41	29	16	63
Gospodynie domowe i inni	0	6	44	40	10	48
Udział w prakt. religijnych						
Kilka razy w tygodniu	2	11	36	29	21	85
Raz w tygodniu	3	10	36	30	22	693
Kilka razy w roku	3	13	40	25	19	270
W ogóle nie uczestniczy	3	13	34	26	24	206
Zainteresowanie polityką						
Duże	3	14	40	31	13	207
Średnie	3	9	38	28	22	656
Nikie lub żadne	3	11	33	27	26	392
Za jakiego ucznia się uważasz?						
Dwójkowego lub trójkowego	4	11	37	27	20	591
Czwórkowego	3	11	36	28	23	574
Piątkowego lub szóstkowego	2	6	34	38	19	93
Poglądy polityczne						
Lewicowe	4	15	38	28	16	136
Centrowe	4	11	43	22	20	171
Prawicowe	4	10	43	27	15	285
Trudno powiedzieć	2	10	32	30	26	655

Tabela 5. Ostatnio dużo się mówi o przemocy w szkołach. Czy w Twojej szkole zdarzają się przypadki wymuszania pieniędzy?

(%)

	Bardzo często	Dość często	Dość rzadko	W ogóle	Trudno powiedzieć	Liczba osób
Ogółem	2	8	25	35	30	1263
Płeć						
Mężczyźni	3	10	29	30	27	752
Kobiety	1	4	19	43	33	509
Typ szkoły						
Liceum ogólnokształcące	1	3	21	46	29	234
Technikum	2	7	24	30	36	279
Liceum zawodowe	2	4	18	46	30	259
Zasadnicza szkoła zawodowa	4	12	31	27	26	490
Miejsce zamieszkania						
Wieś	3	9	28	32	28	333
Miasto do 20 tys.	3	9	27	34	27	295
od 21 do 100 tys.	2	8	22	39	29	344
101-500 tys.	0	6	26	32	36	121
501 tys. i więcej mieszk.	3	5	23	38	33	160
Ocena mater. warunków rodziny						
Złe	4	11	20	36	28	220
Średnie, przeciętne	2	8	26	35	29	608
Dość dobre	3	6	32	30	29	234
Dobre i b.dobre	3	6	18	38	35	197
Wykształcenie matki						
Podstawowe	3	8	26	33	30	299
Zasadnicze zawodowe	2	9	24	35	30	386
Średnie	4	8	27	30	31	296
Pomaturalne	0	7	27	43	23	171
Wyższe	2	6	22	40	30	103
Wykształcenie ojca						
Podstawowe	3	9	27	34	27	245
Zasadnicze zawodowe	2	7	24	33	33	530
Średnie	4	10	27	35	25	221
Pomaturalne	2	9	23	38	29	112
Wyższe	1	4	25	40	31	133
Grupa społ.-zaw. ojca - pracujący						
Kadra kier., inteligencja	0	1	25	38	36	97
Prac. umysł. niż. szczebla	5	1	28	37	29	79
Pracownicy fiz.- umysł.	1	8	24	36	31	78
Robotnicy wykwalifikowani	2	8	27	35	27	313
Robotnicy niewykwalifik.	2	9	23	30	36	81
Rolnicy	10	15	32	23	20	109
Prywatni przedsiębiorcy	2	6	17	47	28	64
Bierni zawodowo						
Renciści i emeryci	2	9	24	34	31	195
Bezrobotni	0	14	24	37	25	63
Gospodynie domowe i inni	2	2	23	45	28	47
Udział w prakt. religijnych						
Kilka razy w tygodniu	2	5	29	32	32	84
Raz w tygodniu	3	8	27	34	28	691
Kilka razy w roku	2	8	26	35	29	270
W ogóle nie uczestniczy	2	9	18	38	34	205
Zainteresowanie polityką						
Duże	1	9	24	42	24	206
Średnie	2	6	27	35	30	655
Nikie lub żadne	4	9	23	32	32	390
Za jakiego ucznia się uważasz?						
Dwójkowego lub trójkowego	3	9	26	37	25	589
Czwórkowego	2	8	25	32	34	572
Piątkowego lub szóstkowego	2	3	22	42	31	93
Poglądy polityczne						
Lewicowe	4	10	23	38	25	133
Centrowe	2	10	28	34	26	170
Prawicowe	2	7	26	37	28	285
Trudno powiedzieć	2	7	25	34	32	655

Tabela 6. Ostatnio dużo się mówi o przemoc w szkołach. Czy w Twojej szkole zdarzają się przypadki kradzieży, np. z szatni, z plecaków itp?

(%)

	Bardzo często	Dość często	Dość rzadko	W ogóle	Trudno powiedzieć	Liczba osób
Ogółem	4	17	52	13	14	1260
Płeć						
Mężczyźni	3	14	50	15	18	750
Kobiety	4	22	54	9	10	508
Typ szkoły						
Liceum ogólnokształcące	4	14	59	13	10	231
Technikum	2	14	53	11	20	279
Liceum zawodowe	3	20	63	7	8	257
Zasadnicza szkoła zawodowa	5	19	42	17	17	492
Miejsce zamieszkania						
Wieś	5	21	53	10	11	335
Miasto do 20 tys.	5	16	52	12	14	292
od 21 do 100 tys.	1	16	52	13	17	342
101-500 tys.	4	16	46	13	21	122
501 tys. i więcej mieszk.	3	15	54	16	11	158
Ocena mater. warunków rodziny						
Złe	5	16	54	15	10	220
Średnie, przeciętne	3	19	53	12	14	603
Dość dobre	5	18	46	12	19	234
Dobre i b.dobre	3	15	54	13	16	199
Wykształcenie matki						
Podstawowe	3	19	51	11	16	300
Zasadnicze zawodowe	5	19	48	12	15	385
Średnie	4	15	54	15	13	295
Pomaturalne	2	15	55	14	14	170
Wyższe	3	17	53	13	15	102
Wykształcenie ojca						
Podstawowe	4	18	50	14	15	244
Zasadnicze zawodowe	4	18	52	11	16	528
Średnie	4	16	55	15	10	221
Pomaturalne	4	21	46	13	16	112
Wyższe	2	14	55	13	17	133
Grupa społ.-zaw. ojca - pracujący						
Kadra kier., inteligencja	1	14	61	10	13	97
Prac. umysł. niż. szczebla	4	19	52	14	11	79
Pracownicy fiz. - umysł.	1	10	59	15	14	78
Robotnicy wykwalifikowani	4	18	46	13	19	314
Robotnicy niewykwalifik.	5	26	51	6	12	81
Rolnicy	7	18	51	16	7	109
Prywatni przedsiębiorcy	3	13	53	14	17	64
Bierni zawodowo						
Renciści i emeryci	3	17	50	13	16	195
Bezrobotni	6	19	56	11	6	62
Gospodynie domowe i inni	0	11	67	17	4	46
Udział w prakt. religijnych						
Kilka razy w tygodniu	4	19	54	13	11	84
Raz w tygodniu	4	19	53	12	13	689
Kilka razy w roku	4	16	51	13	15	269
W ogóle nie uczestniczy	3	13	49	15	20	206
Zainteresowanie polityką						
Duże	2	13	56	17	13	205
Średnie	4	17	53	12	15	651
Nikie lub żadne	5	20	47	13	15	392
Za jakiego ucznia się uważasz?						
Dwójkowego lub trójkowego	4	17	49	16	14	589
Czwórkowego	4	18	53	10	15	572
Piątkowego lub szóstkowego	2	17	60	8	13	90
Poglądy polityczne						
Lewicowe	4	16	52	17	11	135
Centrowe	5	19	53	9	14	169
Prawicowe	4	13	55	12	15	283
Trudno powiedzieć	3	19	50	13	15	654

Tabela 7. Ostatnio dużo się mówi o przemoc w szkołach. Czy w Twojej szkole zdarzają się przypadki grożenia, szantażowania jednych uczniów przez innych?

(%)

	Bardzo często	Dość często	Dość rzadko	W ogóle	Trudno powiedzieć	Liczba osób
Ogółem	2	7	22	37	33	1261
Płeć						
Mężczyźni	2	8	25	33	31	748
Kobiety	1	5	16	42	36	511
Typ szkoły						
Liceum ogólnokształcące	1	4	15	48	31	233
Technikum	1	5	26	32	36	277
Liceum zawodowe	0	5	21	40	33	258
Zasadnicza szkoła zawodowa	3	10	22	32	33	492
Miejsce zamieszkania						
Wieś	2	6	24	34	34	334
Miasto do 20 tys.	1	8	26	35	30	292
od 21 do 100 tys.	2	6	18	40	34	343
101-500 tys.	0	8	21	33	38	122
501 tys. i więcej mieszk.	2	6	19	39	34	160
Ocena mater. warunków rodziny						
Złe	1	10	20	37	30	220
Średnie, przeciętne	2	5	23	35	34	605
Dość dobre	1	7	21	36	35	235
Dobre i b.dobre	2	7	19	40	33	197
Wykształcenie matki						
Podstawowe	2	8	20	34	36	298
Zasadnicze zawodowe	2	7	22	33	36	386
Średnie	2	6	24	39	29	296
Pomaturalne	0	5	21	41	33	170
Wyższe	1	8	17	44	30	103
Wykształcenie ojca						
Podstawowe	3	7	21	35	33	243
Zasadnicze zawodowe	2	8	22	33	36	531
Średnie	1	5	23	42	30	220
Pomaturalne	0	10	24	35	32	113
Wyższe	2	5	16	45	32	132
Grupa społ.-zaw. ojca - pracujący						
Kadra kier., inteligencja	0	4	18	42	36	97
Prac. umysł. niż. szczebla	1	3	23	42	31	77
Pracownicy fiz. - umysł.	4	4	23	35	35	78
Robotnicy wykwalifikowani	1	7	19	37	36	315
Robotnicy niewykwalifik.	1	10	26	27	36	81
Rolnicy	4	9	33	35	19	109
Prywatni przedsiębiorcy	0	8	22	38	33	64
Bierni zawodowo						
Renciści i emeryci	1	6	21	32	40	194
Bezrobotni	2	13	26	22	27	62
Gospodynie domowe i inni	2	0	21	51	26	47
Udział w prakt. religijnych						
Kilka razy w tygodniu	2	9	24	31	34	85
Raz w tygodniu	2	5	23	38	33	690
Kilka razy w roku	1	10	25	34	31	269
W ogóle nie uczestniczy	2	8	13	37	39	205
Zainteresowanie polityką						
Duże	1	11	19	47	22	204
Średnie	1	5	23	35	36	653
Nikie lub żadne	3	7	21	33	36	393
Za jakiego ucznia się uważasz?						
Dwójkowego lub trójkowego	2	6	23	38	31	589
Czwórkowego	1	7	21	34	37	572
Piątkowego lub szóstkowego	0	4	17	48	30	92
Poglądy polityczne						
Lewicowe	1	10	20	42	27	134
Centrowe	3	6	26	35	29	170
Prawicowe	2	8	22	38	31	284
Trudno powiedzieć	1	5	21	35	38	655

Tabela 8. Jak oceniasz, czy uczniowie w Twojej szkole czują się zastraszeni, obawiają się jakiejś osoby lub osób spośród kolegów ze szkoły? 1 - Tak, myślę, że duża część uczniów tak się czuje; 2 - Tak, ale tylko niektórzy; 3 - Nie, myślę, że nikt nie czuje się zastraszony

	(%)				
	1	2	3	Trudno powiedzieć	Liczba osób
Ogółem	8	36	35	21	1265
Płeć					
Mężczyźni	8	40	30	21	751
Kobiety	7	30	41	22	512
Typ szkoły					
Liceum ogólnokształcące	6	29	45	20	233
Technikum	9	34	35	22	278
Liceum zawodowe	8	35	37	19	260
Zasadnicza szkoła zawodowa	8	41	28	23	493
Miejsce zamieszkania					
Wieś	10	39	29	22	334
Miasto do 20 tys.	8	35	37	20	295
od 21 do 100 tys.	6	35	40	19	343
101-500 tys.	5	39	29	27	121
501 tys. i więcej mieszk.	10	33	33	24	161
Ocena mater. warunków rodziny					
Złe	7	36	38	19	221
Średnie, przeciętne	7	36	34	23	605
Dość dobre	9	41	33	18	235
Dobre i b.dobre	10	33	36	22	200
Wykształcenie matki					
Podstawowe	8	39	28	25	299
Zasadnicze zawodowe	7	37	32	24	387
Średnie	7	35	39	19	297
Pomaturalne	10	33	39	18	171
Wyższe	9	34	40	17	103
Wykształcenie ojca					
Podstawowe	7	36	35	22	246
Zasadnicze zawodowe	8	37	31	23	532
Średnie	7	35	36	22	221
Pomaturalne	12	36	37	14	113
Wyższe	5	33	42	19	132
Grupa społ.-zaw. ojca - pracujący					
Kadra kier., inteligencja	3	38	38	22	96
Prac. umysł. niż. szczebla	3	47	36	14	78
Pracownicy fiz. - umysł.	8	35	38	19	78
Robotnicy wykwalifikowani	8	38	31	24	317
Robotnicy niewykwalifik.	9	33	36	22	81
Rolnicy	13	44	30	13	109
Prywatni przedsiębiorcy	11	31	41	17	64
Bierni zawodowo					
Renciści i emeryci	6	33	35	26	195
Bezrobotni	16	33	40	11	63
Gospodynie domowe i inni	8	31	40	21	48
Udział w prakt. religijnych					
Kilka razy w tygodniu	14	40	33	13	85
Raz w tygodniu	6	39	35	21	691
Kilka razy w roku	7	36	33	24	270
W ogóle nie uczestniczy	13	26	37	23	206
Zainteresowanie polityką					
Duże	10	35	41	14	206
Średnie	6	38	36	20	655
Nikie lub żadne	10	33	29	29	392
Za jakiego ucznia się uważasz?					
Dwójkowego lub trójkowego	8	37	31	24	591
Czwórkowego	8	37	36	19	572
Piątkowego lub szóstkowego	6	27	44	23	93
Poglądy polityczne					
Lewicowe	13	37	38	12	136
Centrowe	8	43	32	18	171
Prawicowe	8	38	35	20	284
Trudno powiedzieć	7	34	35	25	654