



## **CENTRUM BADANIA OPINII SPOŁECZNEJ**

SEKRETARIAT 629 - 35 - 69, 628 - 37 - 04  
ZESPÓŁ REALIZACJI  
BADAŃ 621 - 07 - 57, 628 - 90 - 17  
INTERNET: <http://www.cbos.pl>

UL. ŻURAWIA 4A, SKR. PT.24  
00 - 503 W A R S Z A W A  
TELEFAX 629 - 40 - 89  
E-mail: sekretariat@cbos.pl

BS/179/177/96

### **SPÓR O PODATKI '97**

KOMUNIKAT Z BADAŃ

WARSZAWA, LISTOPAD '96

PRZEDRUK MATERIAŁÓW CBOS W CAŁOŚCI LUB W CZĘŚCI ORAZ WYKORZYSTANIE DANYCH EMPIRYCZNYCH  
JEST DOZWOLONE WYŁĄCZNIE Z PODANIEM ŹRÓDŁA

W ciągu ostatnich kilku tygodni kwestia wysokości przyszłorocznych stawek podatkowych była przedmiotem zainteresowania nie tylko środków masowego przekazu, ale i polityków. Wokół tej sprawy toczyły się spory między poszczególnymi partiami. W listopadowym sondażu, tydzień przed ostatecznym przyjęciem ustawy podatkowej przez Sejm, zapytaliśmy ankietowanych o preferowaną wysokość podatków. Interesowało nas także, jak odbierają oni ten „bój o podatki”<sup>1</sup>.

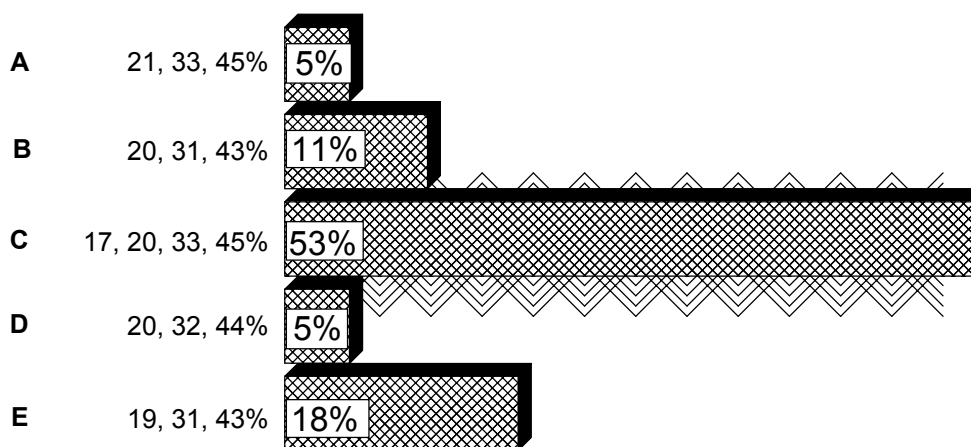
### **PREFEROWANA WYSOKOŚĆ PODATKÓW**

Zdecydowanie największym poparciem badanych cieszy się czterostopniowa skala przyjęta pierwotnie przez Sejm, z najniższą stawką 17%. Opowiedziała się za nią ponad połowa ankietowanych. Proponowana w Senacie przez PSL skala 19, 31 i 43% uzyskała poparcie prawie jednej piątej badanych, a skalę 20, 31 i 43% zaakceptował co dziewiąty respondent. Natomiast za ostatecznie przyjętą skalą (20, 32 i 44%) opowiedziało się tylko 5% ankietowanych, podobnie jak za obowiązującą w roku bieżącym.

---

<sup>1</sup> Sondaż „Aktualne problemy i wydarzenia” (78), 15-19 listopada ‘96, reprezentatywna próba losowa dorosłej ludności kraju (N=1134).

RYS. 1. **DYSKUTUJE SIĘ WYSOKOŚĆ PRZYSZŁOROCZNYCH PODATKÓW.  
KTÓRA Z PROPOZYCJI ODPOWIADA PANU(I) NAJBARDZIEJ?**



Pominięto wskazania „trudno powiedzieć”.

Trzeba dodać, że wśród badanych z wyższym wykształceniem największym powodzeniem cieszyły się skale B i E, a czterostopniowa (C) - znalazła się dopiero na trzecim miejscu. Wśród kadry kierowniczej i inteligencji skala B wyprzedziła E. Charakterystyczne, że sytuacja materialna - zarówno w aspekcie obiektywnym (przeciętnych dochodów na osobę), jak i subiektywnym (zadowolenia z sytuacji materialnej) słabiej niż przynależność społeczna i wykształcenie różnicowała preferencje w tej kwestii. Na wszystkich poziomach dochodu najczęściej wymieniano skalę czterostopniową, jednak jej aprobata malała w miarę wzrostu dochodu.

Poszczególne ugrupowania w parlamencie opowiadały się za różnymi skalami podatkowymi. Czterostopniowa zaproponowana została przez Unię Pracy i pierwotnie w Sejmie poparła ją cała opozycja i PSL. Propozycję przyjętej ostatecznie skali wysunął w Senacie SLD. Warto więc zobaczyć, czy stanowiska poszczególnych partii pokrywają się z opiniami ich elektoratów.

Okazuje się, że związek między preferencjami elektoratów a stanowiskiem partii w „batalii o podatki” jest statystycznie dość słaby, a zróżnicowania preferencji elektoratów nie zawsze pokrywają się z różnicami w stanowiskach partii. Na przykład w elektoracie Unii Wolności największym poparciem cieszy się skala B, natomiast skala D - ostatecznie przyjęta głosami także tej partii - ma wśród jej sympatyków poparcie równie znikome jak w innych

elektoratach, z wyjątkiem SLD i Krajowej Partii Emerytów i Rencistów. Najbardziej zróżnicowane preferencje mają wyborcy SLD, ale największa ich grupa opowiada się za skalą czterostopniową. Jedynie elektorat Unii Pracy w zdecydowanej większości popiera skalę zgłoszoną przez jego partię.

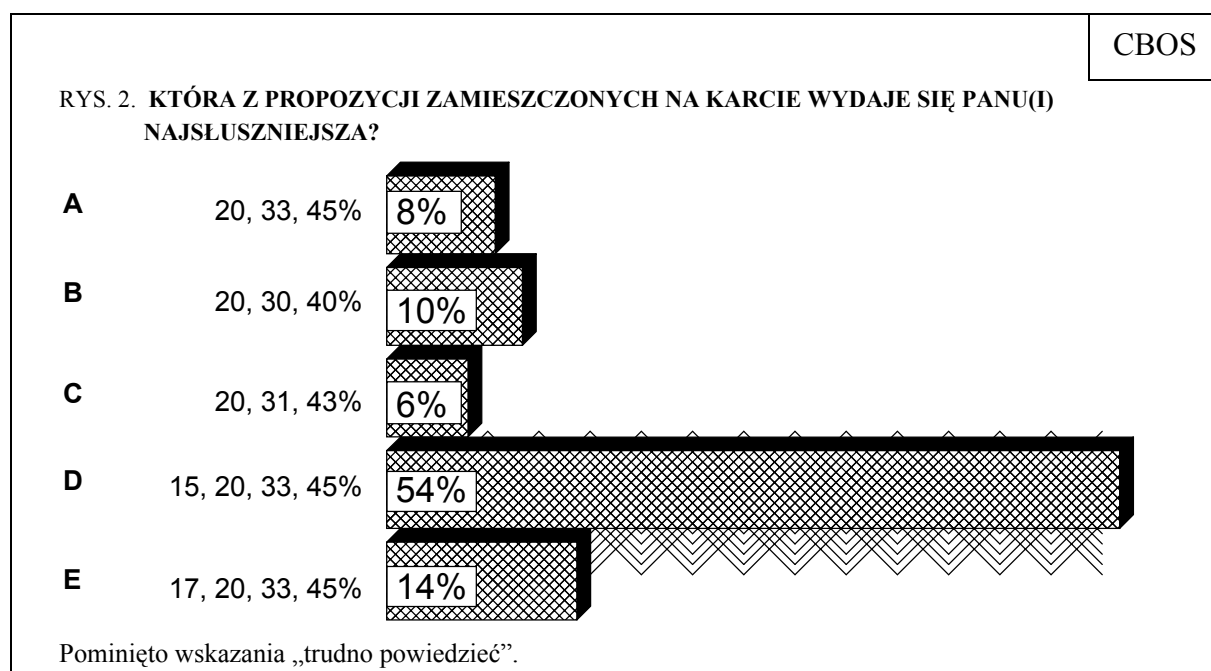
Tabela 1

w procentach

Elektoraty	Aprobata poszczególnych skal					Trudno powiedzieć
	A	B	C	D	E	
AW „S”	4	7	58	2	25	4
KPEiR	11	8	50	12	14	5
PSL	7	9	54	7	19	5
ROP	1	15	54	5	26	-
SLD	9	18	38	13	18	4
UP	3	8	59	2	26	3
UW	3	35	27	5	21	9
Niezdecydowani	1	11	71	2	7	8

V Cramer=.185

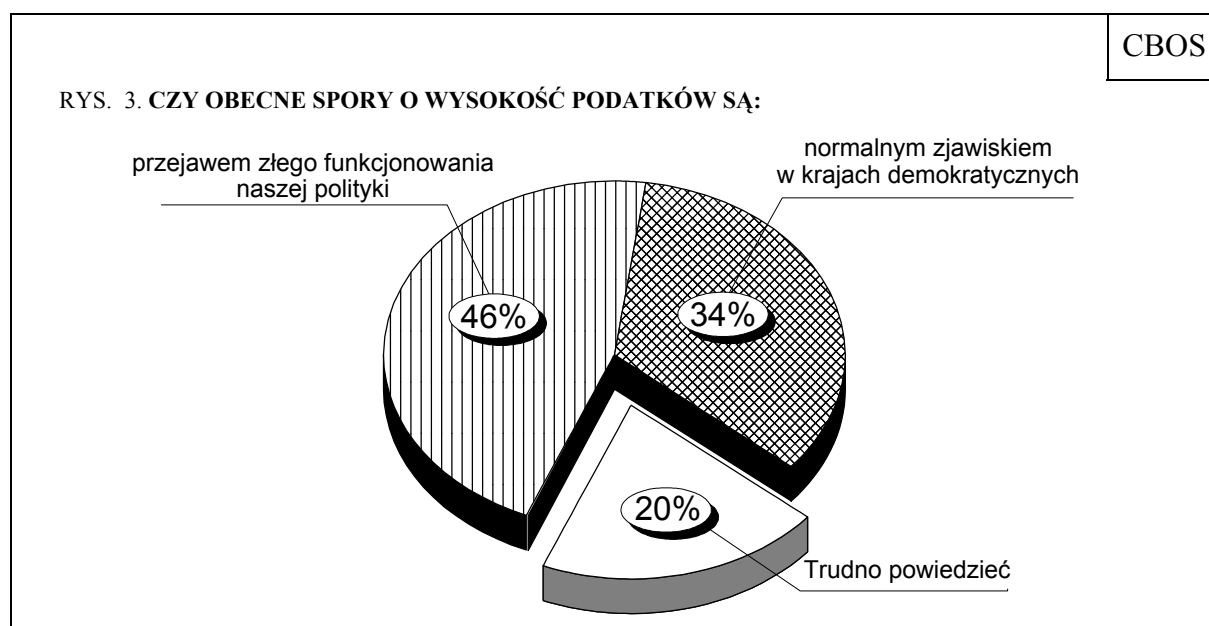
Dla porównania warto przytoczyć wyniki sondażu w tej samej sprawie przeprowadzonego przez CBOS we wrześniu bieżącego roku dla „Gazety Wyborczej”. Wówczas testowaliśmy przyjęcie pięciu rozpatrywanych wstępnie skal, wśród których były dwie czterostopniowe.



Wniosek z porównania danych przedstawionych na rys. 3 i 4 jest oczywisty: ponieważ obecnie przytłaczająca większość podatników należy do grupy najniższego opodatkowania, a w dyskusjach na temat podatków mówi się niemal wyłącznie o skali, pomijając problem progów dochodowych związanych z poszczególnymi stopniami skali - w sondażach zawsze będzie wybierana przede wszystkim skala, w której pierwszy stopień jest najniższy.

### OCENA SPORÓW PODATKOWYCH

Blisko połowa badanych potraktowała toczące się w parlamencie spory o wysokość podatków na przyszły rok jako przejaw złego funkcjonowania naszej polityki.



Najbardziej wyważone zdanie na ten temat mieli badani z wielkich miast, ankietowani z wykształceniem średnim i wyższym, kadra kierownicza i inteligencja, pracownicy umysłowi niższego szczebla oraz osoby osiągające najwyższe dochody. W tych grupach równoważą się głosy oceniające ten spór jako zjawisko normalne bądź patologiczne. Z kolei badani z wykształceniem podstawowym i osiągający najniższe dochody rzadziej niż inni uznawali to za przejaw normalności, szczególnie często zaś nie potrafili zająć stanowiska w tej sprawie.

Wyraźna przewaga opinii uznających „batalię podatkową” za zjawisko normalne w krajach demokratycznych wystąpiła wśród badanych określających swoje poglądy jako lewicowe. Natomiast wśród osób o orientacji prawicowej zdecydowanie przeważało przekonanie, że obecne spory o wysokość podatków są przejawem złego funkcjonowania naszej polityki.

Stosunek do sporu o ustawę podatkową zależy od sympatii partyjnych respondentów. W elektoracie SLD i Unii Wolności przeważała ocena, że tego rodzaju kontrowersje są w demokracji zjawiskiem normalnym, natomiast ponad połowa potencjalnych wyborców Akcji Wyborczej „Solidarność” i ROP traktowała je jako przejaw patologii polskiego życia politycznego. Wśród zwolenników PSL oraz Krajowej Partii Emerytów i Rencistów, podobnie jak wśród niezdecydowanych, przeważało zdanie, że jest to przejaw złego funkcjonowania naszej polityki (przewaga nie była jednak tak wyraźna jak w elektoratach AW „S” i ROP). Ponadto wyróżniali się oni stosunkowo wysokim odsetkiem braku zdania na ten temat. Natomiast opinie elektoratu Unii Pracy w tej kwestii były podzielone.

Tabela 2

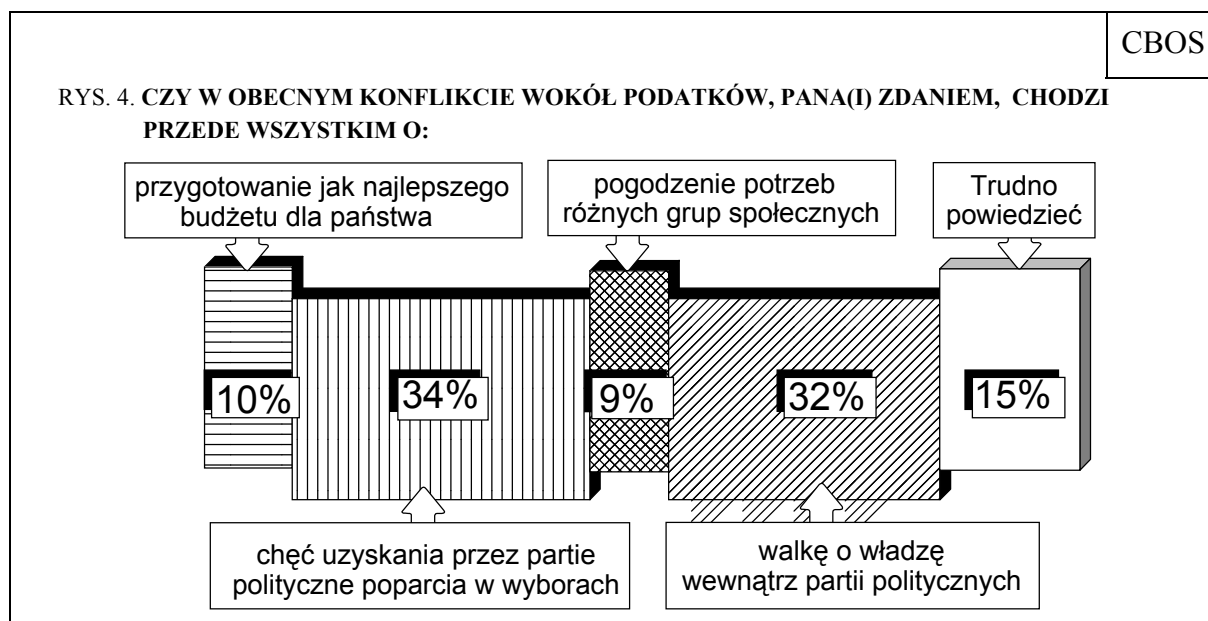
w procentach

Elektoraty ugrupowań politycznych	Spory o wysokość podatków są:		
	zjawiskiem normalnym w krajach demokratycznych	przejawem złego funkcjonowania naszej polityki	Trudno powiedzieć
AW „S”	29	58	13
KPEiR	29	42	29
PSL	33	46	21
ROP	37	57	6
SLD	58	33	9
UP	45	43	12
UW	52	42	6
Niezdecydowani	29	45	26

V Cramera=.221

Jednocześnie większość (66%) badanych ocenia intencje stron konfliktu dotyczącego podatków jako działania czysto instrumentalne, których podłożem jest chęć uzyskania przez poszczególne partie polityczne poparcia w przyszłorocznych wyborach, bądź też rozgrywki wewnętrzpartyjne między działaczami.

Natomiast tylko co dziesiąty ankietowany uważa, że w batalii o przyszłoroczne podatki chodziło o przygotowanie jak najlepszego budżetu dla państwa. Podobnie rzadko wybierano opinię, że istotą konfliktu dotyczącego podatków było pogodzenie interesów różnych grup społecznych.



Wśród badanych z wyższym wykształceniem, należących do kadry kierowniczej i inteligencji zdecydowanie przeważa opinia, iż spór wokół podatków jest elementem kampanii przedwyborczej - takiego zdania jest ponad połowa ankietowanych z tych grup. Pogląd ten podziela również prawie połowa pracowników sfery budżetowej.

Tabela 3

w procentach

Elektoraty	W sporach o wysokość podatków chodzi o:				
	<b>A</b>	<b>B</b>	<b>C</b>	<b>D</b>	Trudno powiedzieć
AW „S”	5	48	6	31	10
KPEiR	9	29	10	23	29
PSL	9	18	23	38	12
ROP	8	39	10	34	9
SLD	16	40	10	26	8
UP	15	42	17	21	5
UW	3	66	5	24	2
Niezdecydowani	8	28	4	31	29

V Cramera=.207

**A** = przygotowanie jak najlepszego budżetu dla państwa; **B** = chęć uzyskania przez partie polityczne poparcia w wyborach; **C** = pogodzenie potrzeb różnych grup społecznych; **D** = walkę o władzę wewnątrz partii politycznych

Bardzo interesujące wydają się różnice ocen „batalii podatkowej” w elektoratach poszczególnych partii. Spór o podatki najbardziej jednoznacznie oceniają wyborcy Unii Wolności - dla dwóch trzecich sympatyków tego ugrupowania był to przede wszystkim element kampanii przed przyszłorocznymi wyborami. Przygotowanie jak najlepszego budżetu dla państwa wskazywano w tym elektoracie bardzo rzadko. Z kolei dla sympatyków PSL była to przede wszystkim walka o władzę wewnątrz partii, ale i dążenie do pogodzenia interesów różnych grup społecznych. Zwolennicy SLD i UP uważali, że był to głównie element kampanii wyborczej, ale jednocześnie wyraźnie częściej niż pozostali skłonni byli dopatrywać się w tej rozgrywce dążenia do przygotowania jak najlepszego budżetu dla państwa.

Sympatycy ugrupowań pozaparlamentarnych - AW „S” i ROP - są zdania, że w sporze o podatki chodziło przede wszystkim o pozyskanie wyborców, ale i o rozgrywki między politykami partii biorących w nim bezpośredni udział. Wreszcie badani zamierzający głosować na Krajową Partię Emerytów i Rencistów, podobnie jak niezdecydowani, wyróżniają się dużym odsetkiem braku zdania co do oceny intencji stron tego sporu.



Gdyby decyzja dotycząca ustawy podatkowej zależała od badanych, wybraliby oni czterostopniową skalę z najniższą dolną stawką. Wprawdzie tendencja ta maleje w miarę wzrostu dochodów na osobę w rodzinach respondentów, ale i wśród najlepiej sytuowanych najwięcej zwolenników ma skala czterostopniowa. Jednocześnie opinie elektoratów poszczególnych partii - poza wyborcami Unii Pracy - pozostają w znikomym związku ze stanowiskiem zajmowanym przez te partie.

Ankietowani najczęściej byli zdania, iż dyskusje toczone wokół przyszłorocznych stawek podatkowych to przykład patologii naszego życia politycznego. W sporze tym - według badanych - nie chodziło o meritum sprawy, czyli przygotowanie optymalnego budżetu dla państwa oraz pogodzenie interesów różnych grup społecznych, lecz o rozgrywki wewnątrzpartyjne i uzyskanie przez poszczególne ugrupowania poparcia w przyszłorocznych wyborach. Oceny te zależały zresztą w znacznym stopniu od sympatii partyjnych.



## A N E K S

### PODZIAŁ NA REGIONY W BADANIACH CBOS

#### 1. Region północny:

09 woj. elbląskie  
10 woj. gdańskie  
17 woj. koszalińskie  
26 woj. olsztyńskie  
39 woj. słupskie  
41 woj. szczecińskie

#### 2. Region zachodni:

11 woj. gorzowskie  
12 woj. jeleniogórskie  
20 woj. legnickie  
45 woj. wałbrzyskie  
47 woj. wrocławskie  
49 woj. zielonogórskie

#### 3. Region środkowozachodni:

05 woj. bydgoskie  
13 woj. kaliskie  
16 woj. konińskie  
21 woj. leszczyńskie  
29 woj. pilskie  
32 woj. poznańskie  
44 woj. toruńskie  
46 woj. wrocławskie

#### 4. Region środkowy:

01 woj. warszawskie  
07 woj. ciechanowskie  
24 woj. łódzkie  
30 woj. piotrkowskie  
31 woj. płockie  
34 woj. radomskie  
37 woj. sieradzkie  
38 woj. skierniewickie

#### 5. Region wschodni:

02 woj. białkopodlaskie  
03 woj. białostockie  
06 woj. chełmskie  
22 woj. lubelskie  
23 woj. łomżyńskie  
28 woj. ostrołęckie  
36 woj. siedleckie  
40 woj. suwalskie  
48 woj. zamojskie

#### 6. Region południowo-wschodni:

15 woj. kieleckie  
18 woj. krakowskie  
19 woj. krośnieńskie  
25 woj. nowosądeckie  
33 woj. przemyskie  
35 woj. rzeszowskie  
42 woj. tarnobrzeskie  
43 woj. tarnowskie

#### 7. Region południowo-zachodni:

04 woj. bielskie  
08 woj. częstochowskie  
14 woj. katowickie  
27 woj. opolskie

Tabela 1. Dyskutuje się wysokość przyszłorocznych podatków. Która z propozycji odpowiada Panu(i) najbardziej?

	21, 33, 45%	20, 31, 43%	17, 20, 33, 45%	20, 32, 44%	19, 31, 43%	Trudno powiedzieć	Liczba osób
Ogółem	5	11	53	5	18	8	1132
Płeć							
Mężczyźni	5	12	49	8	21	6	537
Kobiety	5	10	56	3	16	10	595
Wiek							
do 24 lat	8	6	55	6	16	8	157
25-34	7	14	50	5	15	9	199
35-44	5	14	50	5	23	4	235
45-54	6	8	53	6	23	4	210
55-64	0	14	56	4	19	7	139
65 lat i więcej	4	8	54	6	11	17	193
Miejsce zamieszkania							
Wieś	6	6	58	3	15	11	411
Miasto do 20 tys.	3	12	52	9	17	8	147
od 21 do 100 tys.	4	9	59	6	17	5	235
101-500 tys.	4	19	42	6	24	6	194
501 tys.i więcej mieszk.	7	16	41	6	21	9	146
Region							
Północny	4	14	50	5	18	8	154
Zachodni	6	9	46	10	21	3	115
Środkowozachodni	4	11	62	6	17	4	158
Środkowy	4	13	48	6	13	12	208
Wschodni	4	7	55	3	17	15	117
Południowo-wschodni	3	10	60	3	20	5	197
Południowo-zachodni	6	10	47	5	22	10	183
Wykształcenie							
Podstawowe	2	8	60	5	11	13	375
Zasadnicze zawodowe	8	6	54	5	21	6	308
Średnie	5	14	51	5	21	5	364
Wyższe	6	26	23	10	27	8	86
Grupa społ.-zaw. pracujący							
Kadra kier., inteligencja	6	32	21	7	28	5	82
Prac.umysł.niż.szczebła	4	12	55	6	22	0	102
Pracownicy fiz.- umysł.	6	9	62	4	12	7	70
Robotnicy wykwalifikowani	6	12	54	7	20	2	128
Robotnicy niewykwalifik.	4	14	54	2	24	2	58
Rolnicy	3	8	46	3	22	18	76
Prywatni przedsiębiorcy	13	11	47	1	24	4	47
Bierni zawodowo							
Renciści	3	7	64	5	11	9	154
Emeryci	4	8	51	7	16	13	215
Uczniowie i studenci	5	9	52	12	10	13	49
Bezrobotni	4	7	56	5	18	10	96
Gospodynie domowe i inni	6	8	62	0	16	8	55
Pracujący poza rolnictwem							
Sfera budżetowa	10	18	40	5	23	4	117
Sektor państwowy	6	17	50	6	19	2	146
Sektor prywatny	4	10	56	4	22	5	233
Spółdzielczość	12	22	44	0	21	0	22
Dochody na jedną osobę							
Poniżej 150 zł	7	5	63	4	14	8	185
151 - 225	2	7	65	4	17	6	151
226 - 325	7	8	52	5	20	8	258
326 - 425	3	12	52	6	20	8	202
Powyżej 426 zł	6	20	40	7	21	7	245
Ocena własnych war. mater.							
Źle	5	7	58	5	16	9	369
Średnie	6	9	54	4	18	8	539
Dobre	4	20	40	8	21	6	225
Udział w prakt. religijnych							
Kilka razy w tygodniu	4	4	57	5	22	9	64
Raz w tygodniu	5	9	58	3	17	7	549
Kilka razy w miesiącu	3	11	52	7	20	7	138
Kilka razy w roku	6	13	45	9	20	7	269
W ogóle nie uczestniczy	4	16	42	8	14	16	111
Poglądy polityczne							
Lewica	8	17	43	11	16	5	217
Centrum	6	18	49	7	17	4	247
Prawica	3	7	57	2	26	5	344
Trudno powiedzieć	5	5	58	3	13	17	321

Tabela 2. Czy obecne spory o wysokość podatków są: 1 - normalnym zjawiskiem w krajach demokratycznych; 2 - przejawem złego funkcjonowania polskiej polityki

	(%)			
	1	2	Trudno powiedzieć	Liczba osób
Ogółem	34	46	20	1131
Płeć				
Mężczyźni	36	49	15	536
Kobiety	33	43	24	595
Wiek				
do 24 lat	34	50	16	157
25-34	36	51	13	200
35-44	39	47	14	235
45-54	42	44	13	210
55-64	29	49	22	138
65 lat i więcej	23	36	41	191
Miejsce zamieszkania				
Wieś	28	46	26	408
Miasto do 20 tys.	31	50	19	147
od 21 do 100 tys.	37	44	19	235
101-500 tys.	39	46	15	195
501 tys. i więcej mieszk.	44	46	10	146
Region				
Północny	31	47	21	153
Zachodni	43	36	21	115
Środkowozachodni	38	46	17	158
Środkowy	35	48	17	208
Wschodni	27	58	15	117
Południowo-wschodni	35	39	26	197
Południowo-zachodni	31	49	20	183
Wykształcenie				
Podstawowe	24	44	33	373
Zasadnicze zawodowe	33	50	18	307
Średnie	45	44	11	363
Wyższe	43	49	7	87
Grupa społ.-zaw. pracujący				
Kadra kier., inteligencja	44	48	8	84
Prac. umysł. niż. szczebla	46	44	10	102
Pracownicy fiz. - umysł.	38	50	12	70
Robotnicy wykwalifikowani	36	54	10	128
Robotnicy niewykwalifik.	28	50	22	58
Rolnicy	32	40	28	75
Prywatni przedsiębiorcy	28	46	26	47
Bierni zawodowo				
Renciści	31	44	25	153
Emeryci	29	41	31	214
Uczniowie i studenci	35	54	11	49
Bezrobotni	36	45	19	96
Gospodynie domowe i inni	33	46	21	55
Pracujący poza rolnictwem				
Sfera budżetowa	41	50	9	119
Sektor państwowy	41	45	14	146
Sektor prywatny	33	53	13	233
Spółdzielczość	39	49	13	22
Dochody na jedną osobę				
Poniżej 150 zł	25	46	30	184
151 - 225	33	49	18	151
226 - 325	35	45	21	257
326 - 425	35	46	19	202
Powyżej 426 zł	43	46	11	245
Ocena własnych war. mater.				
Złe	28	50	22	368
Średnie	37	43	20	538
Dobre	40	46	14	225
Udział w prakt. religijnych				
Kilka razy w tygodniu	23	52	25	64
Raz w tygodniu	32	47	21	546
Kilka razy w miesiącu	33	48	19	139
Kilka razy w roku	39	43	18	269
W ogóle nie uczestniczy	42	40	18	111
Poglądy polityczne				
Lewica	50	37	13	217
Centrum	36	46	19	247
Prawica	31	58	11	346
Trudno powiedzieć	27	40	34	319

Tabela 3. Czy w obecnym konflikcie wokół podatków, Pana(i) zdaniem, chodzi przede wszystkim o:  
 1 - przygotowanie jak najlepszego budżetu dla państwa; 2 - chęć uzyskania przez  
 partie polityczne poparcia w wyborach; 3 - pogodzenie potrzeb różnych grup społecznych;  
 4 - walkę o władzę wewnątrz partii politycznych

(%)

	1	2	3	4	Trudno powiedzieć	Liczba osób
Ogółem	10	34	9	32	16	1134
Płeć						
Mężczyźni	10	38	8	31	13	537
Kobiety	10	30	9	32	18	597
Wiek						
do 24 lat	13	35	9	38	5	157
25-34	11	34	9	35	11	200
35-44	6	38	8	31	16	236
45-54	10	36	8	34	12	210
55-64	13	34	7	32	13	139
65 lat i więcej	8	26	10	20	35	193
Miejsce zamieszkania						
Wieś	11	24	11	36	19	411
Miasto do 20 tys.	10	44	6	27	13	147
od 21 do 100 tys.	10	40	9	26	15	235
101-500 tys.	9	37	8	31	14	196
501 tys. i więcej mieszk.	10	40	5	32	13	146
Region						
Północny	9	34	11	33	13	156
Zachodni	10	43	5	23	19	115
Środkowo-zachodni	8	38	8	32	14	158
Środkowy	13	32	4	32	19	208
Wschodni	7	42	7	40	24	117
Południowo-wschodni	8	22	12	27	11	197
Południowo-zachodni	12	27	12	34	14	183
Wykształcenie						
Podstawowe	10	22	11	32	25	375
Zasadnicze zawodowe	11	31	8	34	16	308
Średnie	10	44	8	30	8	364
Wyższe	5	55	5	28	7	87
Grupa społ.-zaw. pracujący						
Kadra kier., inteligencja	4	56	7	27	6	84
Prac. umysł. niż. szczebla	9	46	6	33	6	102
Pracownicy fiz.- umysł.	10	43	7	29	10	70
Robotnicy wykwalifikowani	10	33	7	36	14	128
Robotnicy niewykwalifik.	11	32	12	32	14	58
Rolnicy	15	22	13	34	17	76
Prywatni przedsiębiorcy	5	41	5	43	6	47
Bierni zawodowo						
Renciści	11	28	7	31	23	154
Emeryci	11	29	10	26	25	215
Uczniowie i studenci	11	39	6	40	3	49
Bezrobotni	10	31	11	29	19	96
Gospodynie domowe i inni	6	23	13	40	18	55
Pracujący poza rolnictwem						
Sfera budżetowa	14	49	7	25	4	119
Sektor państwowy	8	37	9	32	14	146
Sektor prywatny	7	39	6	39	9	233
Spółdzielczość	3	21	16	45	14	22
Dochody na jedną osobę						
Poniżej 150 zł	10	27	9	33	21	185
151 - 225	7	29	8	40	16	151
226 - 325	11	33	13	28	14	259
326 - 425	12	39	5	30	14	202
Powyżej 426 zł	9	42	4	32	13	246
Ocena własnych war. mater.						
Źle	8	30	9	35	18	371
Średnie	12	33	8	30	16	539
Dobre	8	42	9	30	11	225
Udział w prakt. religijnych						
Kilka razy w tygodniu	9	36	7	30	19	64
Raz w tygodniu	9	35	11	29	17	550
Kilka razy w miesiącu	10	31	5	40	15	139
Kilka razy w roku	11	34	8	35	12	269
W ogóle nie uczestniczy	11	36	5	29	19	111
Poglądy polityczne						
Lewica	13	41	10	26	10	217
Centrum	11	33	11	33	13	247
Prawica	7	41	7	38	8	346
Trudno powiedzieć	10	23	8	28	31	321