



CENTRUM BADANIA OPINII SPOŁECZNEJ

SEKRETARIAT 629 - 35 - 69, 628 - 37 - 04
ZESPÓŁ REALIZACJI
BADAŃ 621 - 07 - 57, 628 - 90 - 17
INTERNET: <http://www.cbos.pl>

UL. ŻURAWIA 4A, SKR. PT.24
00 - 503 W A R S Z A W A
TELEFAX 629 - 40 - 89
E-mail: sekretariat@cbos.pl

BS/91/91/97

POLACY O PIELGRZYMCE JANA PAWŁA II DO OJCZYZNY

KOMUNIKAT Z BADAŃ

WARSZAWA, LIPIEC '97

PRZEDRUK MATERIAŁÓW CBOS W CAŁOŚCI LUB W CZĘŚCI ORAZ WYKORZYSTANIE DANYCH EMPIRYCZNYCH
JEST DOZWOLONE WYŁĄCZNIE Z PODANIEM ŹRÓDŁA

SPIS TREŚCI

RANGA WYDARZENIA	1
UCZESTNICTWO W PIELGRZYMCE	3
PIELGRZYMKA W SPOŁECZNEJ ŚWIADOMOŚCI	5
GNIEŹNIEŃSKI „ZJAZD PREZYDENTÓW”	10
PAPIESKIE PRZESŁANIA	12
UCZUCIA RODAKÓW	16
PODSUMOWANIE	18

Wyniki sondażu przeprowadzonego przez CBOS przed przyjazdem Jana Pawła II do Polski wskazywały, iż większość społeczeństwa doceniała wagę zbliżającej się pielgrzymki Papieża w wymiarze osobistym, jednakże ponad połowa nie wiązała z nią żadnych oczekiwań, zachowując dystans wobec tej wizyty. Towarzyszyła temu opinia o stosunkowo niewielkim, co ważne - znacznie mniejszym niż w 1991 roku, wpływie Jana Pawła II na ustanawianie w Polsce prawa i decyzje władz. Polacy mieli jednak świadomość tego, jak wiele zawdzięczają Papieżowi, szczególnie gdy chodzi o pozycję naszego kraju w świecie, przemiany ustrojowe i odrodzenie narodu. Nadzieje i oczekiwania związane z pielgrzymką koncentrowały się przede wszystkim na takich sprawach, jak: odrodzenie moralne Polaków i podniesienie ich na duchu, a także porozumienie, pojednanie i zjednoczenie narodu oraz poprawa stosunków między ludźmi. Badanie zrealizowane w czerwcu¹ umożliwia poznanie opinii o wizycie Papieża tuż po jej zakończeniu.

RANGA WYDARZENIA

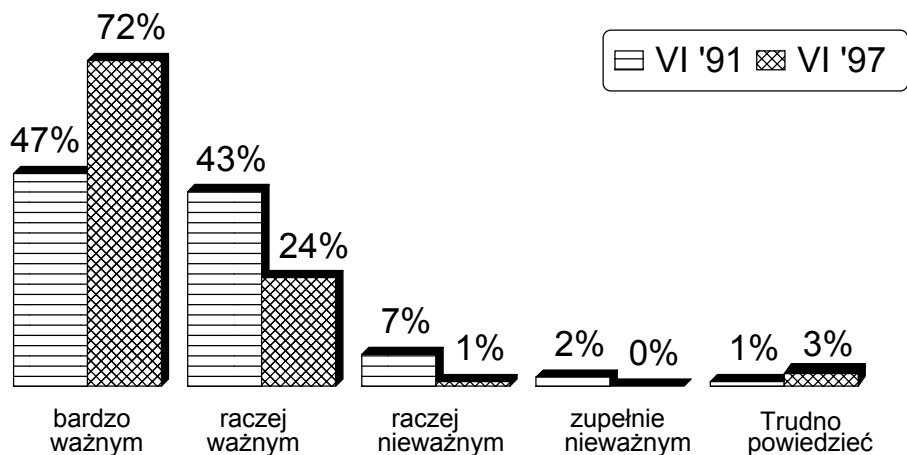
Pielgrzymka Jana Pawła II do ojczyzny niemal jednogłośnie uznana została za wydarzenie ważne zarówno dla większości społeczeństwa (96%), jak i dla polskiej młodzieży (94%) oraz w wymiarze osobistym (91%). Polacy nadają jej wyraźnie większą rangę niż poprzedniej (czerwiec '91). Obecnie znacznie więcej badanych niż sześć lat temu określa to wydarzenie jako „bardzo ważne” we wszystkich omawianych dziedzinach, znacznie mniej osób odnosi się do niego sceptycznie².

¹ Badanie „Aktualne problemy i wydarzenia” (85) przeprowadzono w dniach 13-17 czerwca '97 na 1110-osobowej reprezentatywnej próbie losowej dorosłej ludności Polski. Por. także komunikaty CBOS: „Przed wizytą Jana Pawła II w ojczyźnie”, maj '97 oraz „Papież Jan Paweł II w Polsce”, czerwiec '97.

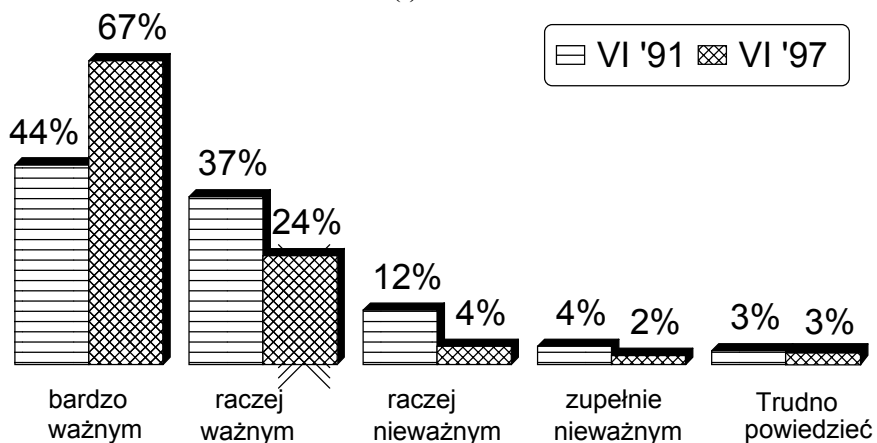
² Por. komunikat CBOS „Opinia społeczna o czwartej pielgrzymce Jana Pawła II do ojczyzny”, czerwiec '91.

RYS. 1. JAK PAN(I) OCENIA, CZY PIELGRZYMKA PAPIEŻA JANA PAWŁA II DO OJCZYZNY BYŁA DLA ... WYDARZENIEM:

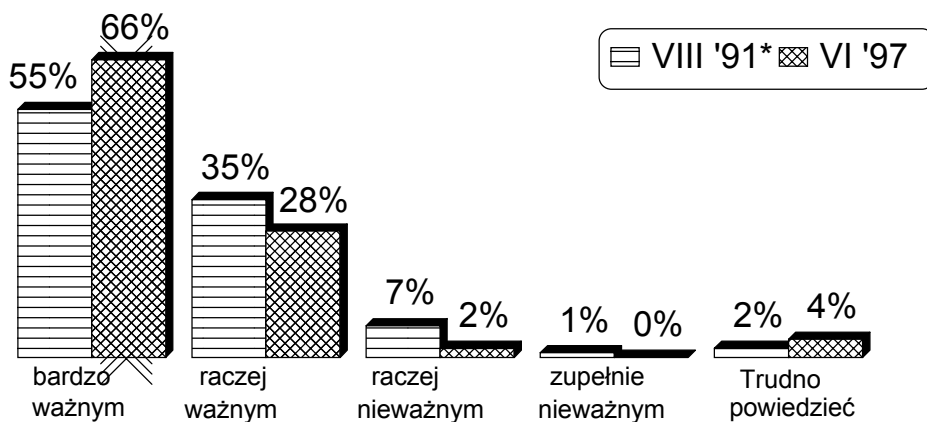
WIĘKSZOŚCI SPOŁECZEŃSTWA



PANA(I) OSOBIŚCIE



MŁODZIEŻY



* Sondaż przeprowadzono po drugiej części pielgrzymki Papieża, która miała miejsce z okazji Międzynarodowego Dnia Młodzieży³.

³ Por. komunikat CBOS „Opinia publiczna o ostatniej wizycie Papieża Jana Pawła II w Polsce”, wrzesień '91.

Mimo dużej jednogomyślności w ocenie wagi tej wizyty, stopień przekonania o jej doniosłości wyraźnie zależy od zaangażowania badanych w praktyki religijne. W wymiarze osobistym rangę bardzo ważnego wydarzenia nadaje pielgrzymce 90% osób najbardziej zaangażowanych w praktyki religijne i tylko jedna trzecia (34%) respondentów w ogóle niepraktykujących, w wymiarze ogólnospołecznym odpowiednio - 82% i 47%, a w odniesieniu do młodzieży - 81% i 38%. Ponadto bardzo wysoką rangę znacznie częściej przypisują pielgrzymce ankietowani o poglądach prawicowych niż lewicowych, aczkolwiek wśród tych ostatnich również co najmniej połowa uznaje ją za wydarzenie bardzo ważne.

UCZESTNICTWO W PIELGRZYMCE

W ciągu jedenastu dni swojej pielgrzymki Jan Paweł II odprawił wiele mszy świętych, uczestniczył w licznych spotkaniach, wygłosił homilie i przemówienia, których słuchały miliony rodaków.

Z naszych danych wynika, że co siódmy dorosły Polak (14%) wziął udział we mszy odprawianej przez Papieża lub w spotkaniu z nim, witał go na trasie przejazdu czy też podążał w ślad za nim.

O osobistym uczestnictwie decydowały zasadniczo dwie sprawy - motywacja, jakiej dostarcza ludziom wiara i więź z Kościołem oraz odległość miejsca zamieszkania od trasy pielgrzymki. Polacy tym częściej pielgrzymowali z Papieżem, im silniejsza była ich motywacja religijna - spośród osób, które zazwyczaj kilka razy w tygodniu biorą udział w mszach, nabożeństwach lub spotkaniach religijnych, osobiście uczestniczyło w pielgrzymce 28%, spośród praktykujących raz w tygodniu - 16%, natomiast spośród tych, którzy nieregularnie i sporadycznie uczestniczą w praktykach religijnych - 10%, a wśród w ogóle niepraktykujących - 5%.

Jednak zdecydowanie najczęściej (40%) w pielgrzymce uczestniczyli osobiście mieszkańcy regionów, które odwiedził Papież, wielokrotnie rzadziej zaś - okolicznych (6%) i oddalonych (8%). Okazuje się, że badani, którzy musieli dojechać lub dojść, by osobiście zobaczyć Papieża, pokonali w tym celu średnio 85 km środkami transportu i 5 km na

piechotę. Jak wynika z deklaracji ankietowanych, najdłuższa przebyta przez nich trasa dojazdowa wynosiła 400 km, natomiast piesza - 60 km.

		CBOS
Formy uczestnictwa w pielgrzymce Jana Pawła II do Polski		
Systematyczne śledzenie przebiegu wizyty za pośrednictwem telewizji, radia, prasy		71%
Udekorowanie okien lub balkonu w mieszkaniu		25%
Osobiste uczestnictwo w pielgrzymce (udział we mszy św., spotkaniu, powitaniu lub wędrowanie w ślad za Papieżem)		14%
Nieuczestniczenie osobiste i nieśledzenie za pośrednictwem mediów, a także niedekorowanie balkonów lub okien		25%
Odsetki nie sumują się do 100, gdyż badani mogli wymienić kilka form osobistego uczestnictwa w pielgrzymce.		

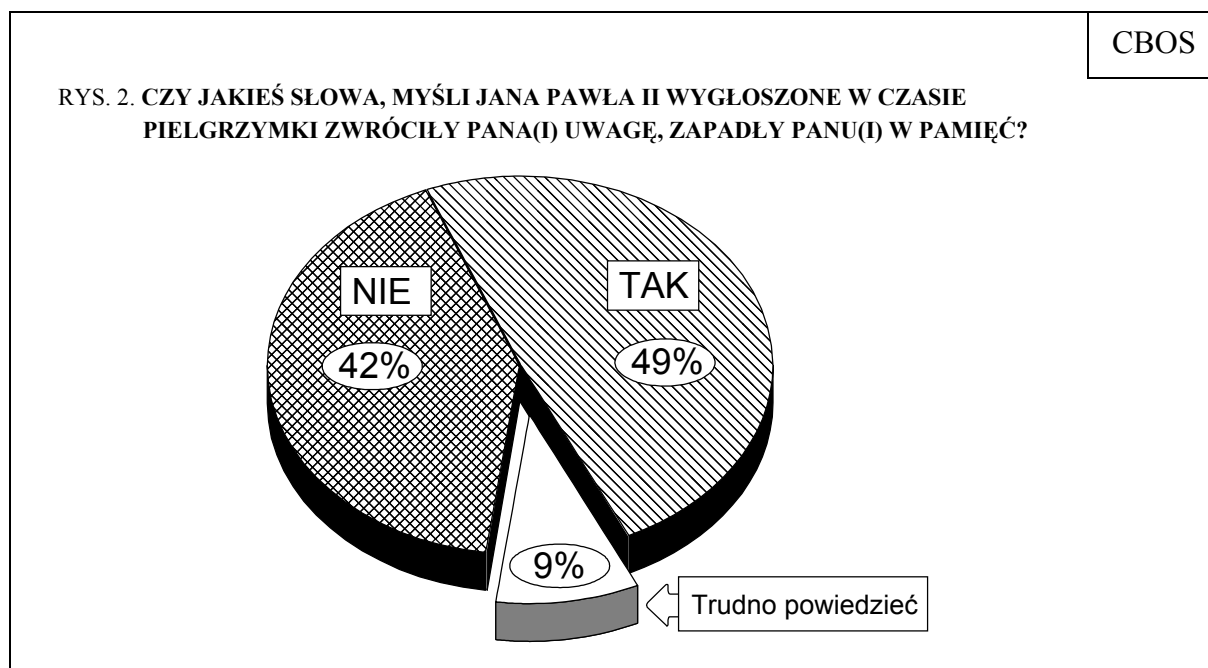
Niezależnie od uczestnictwa osobistego, co czwarty Polak powitał Ojca Świętego dekorując okna lub balkon, z tym że w regionach leżących na szlaku pielgrzymki uczyniła to połowa badanych. Ponadto zdecydowana większość (71%) społeczeństwa systematycznie śledziła przebieg wizyty za pośrednictwem telewizji, radia i prasy. W tym przypadku zainteresowanie również zależało między innymi od odległości dzielącej od trasy Papieża - w regionach leżących na szlaku pielgrzymki pośrednio „uczestniczyło” w niej dzięki mediom cztery piąte (81%) badanych, w regionach okolicznych - niemal trzy czwarte (72%), a w oddalonych - dwie trzecie (66%).

Należy jednak podkreślić, że jedna czwarta Polaków nie uczestniczyła osobiście w pielgrzymce, nie dekorowała okien ani balkonów, nie śledziła też przebiegu wizyty za pośrednictwem mediów. Dystans wobec tej pielgrzymki odnotowujemy przede wszystkim wśród osób w ogóle nieuczestniczących w praktykach religijnych (54%) i deklarujących lewicowe poglądy polityczne (36%). Spośród grup społecznych największy brak zaangażowania wykazali najmłodsi (43%), w tym uczniowie i studenci (45%), a także osoby znajdujące się w najlepszym położeniu społecznym (z wyższym wykształceniem - 39%, najlepiej sytuowane - 32%) oraz mieszkańcy regionów oddalonych od szlaku pielgrzymki (32%).

PIELGRZYMKA W SPOŁECZNEJ ŚWIADOMOŚCI

Za wcześnie jeszcze, by oceniać rezultaty papieskiej wizyty. Możemy jedynie zadać sobie pytanie, jaki ślad w społecznej świadomości pozostawiła ta pielgrzymka, jakie słowa Jana Pawła II zwróciły uwagę rodaków, zostały zapamiętane.

Połowa ankietowanych deklaruje, że pewne słowa i stwierdzenia Papieża zapadły im w pamięć.



Są to, co rozumiałe, przede wszystkim osoby uczestniczące co najmniej raz w tygodniu w praktykach religijnych, o prawicowych poglądach politycznych. Uważnemu słuchaniu sprzyjał także starszy wiek badanych - słowa Ojca Świętego zapamiętało dwukrotnie więcej osób w wieku od 55 do 64 lat (65%) niż najmłodszych respondentów (32%). Istotny okazał się również poziom wykształcenia - spośród badanych z wyższym wykształceniem ponad dwie trzecie (69%) zapamiętało papieskie słowa, podczas gdy wśród osób z wykształceniem podstawowym nieco ponad dwie piąte (43%). Ogólnie rzecz biorąc, większe szanse przyswojenia nauk papieskich mieli ankietowani o wyższym statusie społeczno-zawodowym i materialnym, mieszkańcy wielkich miast.

Cechy położenia społecznego silniej niż religijność określały szanse zapamiętania papieskiego przesłania. Wyraźnie widać to na dwóch przykładach. Słowa Ojca Świętego zachowali w pamięci przede wszystkim badani z wyższym wykształceniem (69%), których cechuje bardziej świecki światopogląd i słabsza więź z Kościołem, natomiast w najmniejszym stopniu - rolnicy (37%), najbardziej związani z Kościołem.

Z odpowiedzi na pytanie otwarte dotyczące treści nauczania papieskiego - skierowane jedynie do tych, którzy cokolwiek z niego zapamiętali - wynika, że niektórym zapadły w pamięć całe wątki przesłania Papieża. Większość jednak przyswoiła sobie pojedyncze myśli lub tylko hasła, a część potrafi przytoczyć jedynie ogólne sformułowania. Niepodważalną wartość tych wypowiedzi stanowi jednak to, że są one całkowicie spontaniczne i dzięki temu lepiej niż odpowiedzi na pytania zamknięte odzwierciedlają stan świadomości społecznej.

ODPOWIEDZI OSÓB TWIERDZĄCYCH, ŻE SŁOWA I MYŚLI PAPIEŻA ZAPADŁY IM W PAMIĘĆ (N=534)

	CBOS
Jakich spraw dotyczą te słowa i myśli?	
Porozumienie i pojednanie narodowe, zjednoczenie Polaków	26%
Obrona życia dzieci nie narodzonych, wartość rodziny	23%
Miłość, braterstwo, pomoc ubogim i cierpiącym	20%
Praca (poszanowanie pracy, przeciwdziałanie wyzyskowi w pracy, problem bezrobocia)	18%
Wiara i Kościół	18%
Młode pokolenie	7%
Wolność (szanowanie jej, umiejętne korzystanie z niej)	5%
Wiara we własne siły, podniesienie na duchu	5%
Duchowa jedność Europy, braterstwo narodów, pokój	5%
Miłość do ojczyzny, patriotyzm	3%
Ogólne sformułowania - sprawy ogólnonarodowe	8%
Wypowiedzi skierowane do rolników, górali, pracowników służby zdrowia, naukowców, nauczycieli itp.	5%
Inne	3%
Trudno powiedzieć	2%

W świadomości społecznej najbardziej utrwaliły się (26%) te wątki, które niosą w sobie zachętę do **porozumienia i pojednania narodowego, zjednoczenia Polaków**. Badani mówią wprost: „żeby się ten naród opamiętał i nie walczył między sobą”, „żeby ludzie trzymali się razem, nie poddawali się żadnym podziałom”, „musi być między nami pokój, budowanie porozumień, a nie burzenie mostów”, „wszyscy wspólnie powinni działać dla dobra Polski”. Przypomnijmy, że porozumienie i pojednanie narodowe, zjednoczenie Polaków stanowiło jedno z najważniejszych oczekiwań związanych z wizytą Papieża w ojczyźnie⁴. Nadzieja na jego spełnienie, wyzwolona przez papieską pielgrzymkę i towarzyszącą jej atmosferę pokoju społecznego, zaowocowała utrwaleniem w społecznej świadomości właśnie tego wspólnotowego wątku papieskiego nauczania.

Niemal równie silnie (23%) zapadły w pamięć słowa Papieża dotyczące **obrony życia dzieci nie narodzonych oraz wartości rodziny**. Respondenci cytują Ojca Świętego: „naród, który zabija swoje dzieci, nie ma przyszłości” i dodają - „ci, którzy to robią, są barbarzyńcami”, „co będzie z narodem, gdy matka zabija swoje dziecko”, „musimy bronić prawa do życia od poczęcia aż do naturalnej śmierci”, „dziękujemy lekarzom, którzy prawo moralne stawiają wyżej od ustanowionego przez człowieka” (19%). Mniej wypowiedzi (4%) zaliczonych do omawianej kategorii odnosi się do umocnienia pozycji i roli rodziny w społeczeństwie, jej poszanowania, troski o trwałość, także miłości w rodzinie, dbałości o dobro dzieci, ich wychowania oraz własnej ofiarności na rzecz rodziny („należy w większym stopniu poświęcić rodzinie samego siebie”).

Przesłanie Papieża dotyczące **miłości, braterstwa oraz pomocy bliźnim** jest również jednym z najlepiej pamiętanych (20%). Przypomnijmy, że z pielgrzymką papieską Polacy wiązali silne nadzieje właśnie na polepszenie stosunków między ludźmi. Jednak badanym znacznie częściej zapadły w pamięć słowa Papieża dotyczące ogólnie miłości braterskiej (14%) niż nawołujące do odpowiedzialności za ubogich i cierpiących oraz zachęcające do konkretnego czynu na ich rzecz (6%). Pierwsze z nich wyrażają się m.in. w takich wypowiedziach: „Papież nakazał objąć miłością chrześcijańską wszystkich, każdego człowieka”, „żeby ludzie naprawdę się miłowali, kochali”, „mówił o więzi i solidarności

⁴ Por. komunikat CBOS „Papież Jan Paweł II w Polsce”, czerwiec '97.

międzyludzkiej”, „o braterstwie, wzajemnym szacunku”, „zachęcał do dobroci, wyzbycia się nienawiści”, „domagał się więcej tolerancji, tj. akceptacji i miłości, nawet dla wroga”. Druga grupa wypowiedzi, mimo że jest ich znacznie mniej, zawiera jednak bardzo silny ładunek emocjonalny. Badani powołują się na słowa Papieża dotyczące konieczności niesienia pomocy najuboższym, głodującym, bezrobotnym, rodzinom wielodzietnym, dzieciom: „wzywającego do solidarności z cierpiącymi, starymi, chorymi”, „żeby nie było w Polsce ubóstwa, takiego jak jest”, „żeby ludzie dzielili się z innymi i nie byli samolubni”, „bogaci niech pomagają biednym”, „aby nie było tak wielkich rozpiętości w dochodach”, „żeby równo dzielić chleb”, „żeby nie brakło komuś chleba”, „żeby rządzący krajem zwracali uwagę na biednych”, „żeby władza pomagała najbiedniejszym”.

Kolejne dwa wątki, równie często przytaczane przez badanych, dotyczą **pracy** (18%) oraz wiary i Kościoła (18%). „Nie człowiek dla pracy, ale praca dla człowieka” - to jedna z najczęściej dosłownie cytowanych myśli Papieża. Towarzyszą jej omówienia typu: „człowiek powinien być podmiotem pracy, a nie przedmiotem”, a także wypowiedzi, iż Papież „uczy szacunku do pracowników”, „uświadamia, że praca daje człowiekowi pewną godność i wartość”, „ukazuje też godność pracy, jej etos”, „pochwala jej dobre, solidne wykonywanie” (7%). Dobrze zapamiętane zostały także słowa Papieża nawołującego do przeciwdziałania wyzyskowi przez pracę (8%). Badani podkreślają, że Ojciec Święty „zwrócił się do biznesmenów, żeby za szybko się nie dorabiali, lecz pomyśleli o ludziach pracy”, domagał się „żeby przedsiębiorcy nie bogacili się za wszelką cenę, kosztem tych, którym dają pracę”, „żeby pracodawcy nie wykorzystywali pracowników i dali im godnie żyć”, „żeby nie krzywdzili swoich pracowników zbyt niskimi płacami”, „żeby człowiek za pracę otrzymał należyte wynagrodzenie”, „żeby ludzie nie dawali się wykorzystywać innym”. Znikoma część wypowiedzi (2%) dotyczyła bezrobocia i spoczywającego na pracodawcach obowiązku przeciwdziałania mu przez tworzenie nowych miejsc pracy.

Spośród słów Jana Pawła II dotyczących **wiary i Kościoła** badani przytaczali hasło Kongresu Eucharystycznego „Jezus dzisiaj, jutro i zawsze!”, zapamiętali wezwanie Papieża, by „nie odrzucać Boga”, „powrócić do Boga”, „zaufać Bogu”, „nie wstydzić się wiary”, „wytrwać w wierze i być w tym konsekwentnym”, by „modlić się”, „dawać świadectwo

wiary”, „wybierać wartości chrześcijańskie w życiu”, „pracę zaczynać i kończyć z Bogiem”, „pamiętać, że nasze korzenie wywodzą się od Boga”, że „Polacy są narodem chrześcijańskim”. Zapamiętany został także wątek dotyczący obrony krzyża (3%), świadczą o tym m.in. wypowiedzi: „nie dać wyrzucić krzyży ze szkół”, „nie wstydzić się krzyża”, „nie dajcie sobie zdejmować krzyży”, „na młodzieży spoczywa obowiązek nieść krzyż”, „żeby krzyż był zawsze i wszędzie (jak na Giewoncie)”. Pojawił się również (2%) motyw jedności chrześcijan, ekumenizmu. Stosunkowo mało uwagi (3%) poświęcili natomiast badani słowom odnoszącym się do Kościoła, ukazującym stosunki między Kościołem a państwem, nawołującym do wierności Kościołowi, który „powinien łączyć, a nie dzielić” i „nie mieszać się w politykę”. Znikoma grupka badanych (1%) zwróciła też uwagę na misję Papieża przeprowadzenia Kościoła w trzecie tysiąclecie, na jego prośbę o pomoc, o modlitwę w tej intencji.

W wypowiedziach respondentów pojawił się odrębny wątek poświęcony **młodemu pokoleniu** (7%). Dotyczy on m.in. „apelu do młodzieży, żeby się jednoczyła we wspólnoty”, „by podtrzymywała w sobie ducha chrześcijańskiego”, „nie wstydziła się wiary”, na niej spoczywa bowiem „obowiązek przeniesienia krzyża w trzecie tysiąclecie”. Podkreślano także troskę Papieża o wychowanie, wykształcenie młodego pokolenia, a także jego miłość do każdego dziecka.

Nieliczni badani (5%) zachowali w pamięci słowa Jana Pawła II dotyczące problemu **wolności**, zapamiętali oni, że „wolność trzeba umieć szanować”, „umiejętnie, właściwie korzystać z niej”, „chodzi o to, żeby człowiek czuł się wolny we własnym kraju i życiu”, a także - „prawdziwa wolność potrzebuje ładu moralnego”, a „Bóg nie przeszkadza w wolności”.

Podobnie niewiele osób (5%) wymienia te myśli Papieża, które mają na celu **umocnienie wiary Polaków we własne siły, podniesienie narodu na duchu**. Badani zapamiętali słowa odnoszące się do poszanowania godności człowieka, jego wartości, a także skierowane bezpośrednio do rodaków - ”Polacy są narodem mądrym i dadzą sobie radę”, „każdego rodaka swojej ziemi Papież szanuje”, „okazuje podziw dla gospodarki zbudowanej przez Polaków, przemian politycznych i cieszy się z tego”, „dostrzega duże zmiany w Polsce

na lepsze”. Ankietowani podkreślają, że Papież nawoływał, „żebyśmy nie upadali na duchu”, „nie dajcie się”, „w górę serca”, „sursum corda”, dodawał nadziei i otuchy, „róbcie tak, żeby było dobrze”.

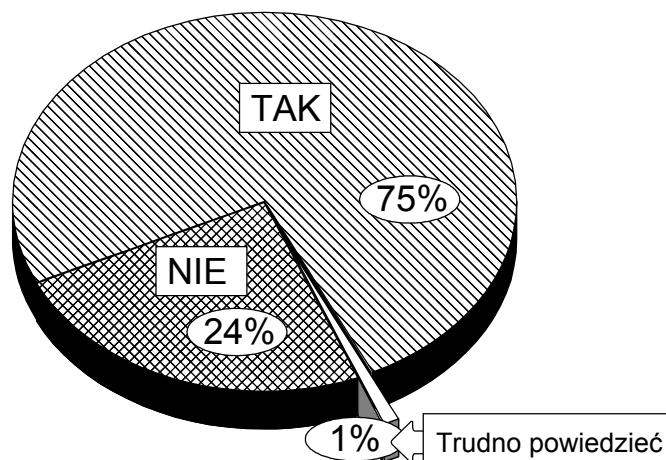
Znikoma liczba (3%) badanych zapamiętała myśli, słowa i zachowania Papieża nawiązujące wprost do **miłości ojczyzny**, patriotyzmu, „powrotu do korzeni”, „miłości do narodu”. Respondenci mówili: „trzeba pracować dla ojczyzny”, „jesteśmy z ziemi polskiej i musimy na niej pozostać”, ich zdaniem „Papież dał przykład swojego patriotyzmu, tęsknoty za krajem ojczystym”, świadczy o tym również „zaśpiewanie Bogurodzicy na Jasnej Górze, ponieważ jest to pieśń patriotyczna”.

Osobne zagadnienie stanowi stosunkowo słabe (5%) zainteresowanie badanych problemem **duchowej jedności Europy, braterstwa narodów, pokoju i miejsca Polski w Europie**. Pojawia się on w kontekście m.in. takich wypowiedzi: „budowanie jedności Europy tylko z Chrystusem”, „powinno nastąpić zjednoczenie duchowe Europy”, „Europa może się zjednoczyć dopiero wtedy, kiedy ludzie do tego dojrzeją, teraz nie są do tego przygotowani”, „chodzi o mur dzielący Europę - mur berliński został zburzony, ale pozostał mur duchowy, w ludzkich sercach”, „zburzenie muru, który przebiega przez ludzkie serca”, „by zapanowało bezpieczeństwo i pokój na świecie, braterstwo między narodami”, „Papież chce zjednoczyć narody”, „w Polsce droga jeszcze daleka do Europy”.

GNIEŹNIENSKI „ZJAZD PREZYDENTÓW”

W odpowiedziach na pytanie otwarte odnotowaliśmy niewielkie zainteresowanie respondentów sprawą duchowej jedności Europy, braterstwa narodów, miejsca i roli Polski w Europie - problemy te spontanicznie wymienił co dwudziesty ankietowany spośród tych, którzy w ogóle zapamiętali jakieś słowa Jana Pawła II. Jednakże na pytanie zamknięte, zadane wszystkim badanym, dotyczące wprost tego, czy słyszeli o spotkaniu Papieża z siedmioma prezydentami państw Europy Środkowo-Wschodniej w Gnieźnie, zdecydowana większość (75%) udzieliła odpowiedzi twierdzącej.

RYS. 2. CZY SŁYSZAŁ(A) PAN(I) O TYM, ŻE W CZASIE UROCZYSTOŚCI W GNIEŹNIE ODBYŁO SIĘ SPOTKANIE PAPIEŻA Z SIEDMIOMA PREZYDENTAMI PAŃSTW EUROPY ŚRODKOWO-WSCHODNIEJ?



Lepszemu poinformowaniu w tej sprawie sprzyja wyższe wykształcenie (86%) i wyższa pozycja społeczno-zawodowa badanych, tzn. przynależność do kadry kierowniczej i inteligencji (88%), grupy prywatnych przedsiębiorców (87%), a także starszy (55-64 lata) wiek (90%). Stosunkowo najmniej o wydarzeniu tym wiedzą ludzie młodzi (65%), także uczniowie i studenci (66%) oraz robotnicy i rolnicy (67-68%). Do najgorzej poinformowanych należą też osoby w ogóle nieuczestniczące w praktykach religijnych (62%). Stopień poinformowania wyraźnie rośnie natomiast wraz z zaangażowaniem w praktyki religijne. Nie różnicują go jednak poglądy polityczne, a zdecydowanie najrzadziej o gnieźnieńskim zjeździe prezydentów słyszeli ci, którzy nie potrafią określić swojej orientacji politycznej (57%).

Badanym, którzy słyszeli o spotkaniu Papieża z siedmioma prezydentami w Gnieźnie, zadano pytanie, jak oceniają wagę tego wydarzenia.

W ich opinii było ono ważne lub raczej ważne zarówno dla Polski (95%), jak i dla państw Europy Środkowo-Wschodniej (92%) oraz dla jednoczącej się Europy (91%). Doniosłość tego wydarzenia stosunkowo najczęściej dostrzegana jest jednak w odniesieniu do Polski.

Tabela 1 N = 837 w procentach

Jak Pan(i) sądzi, czy tzw. gnieźnieński zjazd prezydentów jest dla ... wydarzeniem:	Ważnym	Raczej ważnym	Raczej nieważnym	Nieważnym	Trudno powiedzieć
- jednoczącej się Europy	65	26	3	1	5
- państw Europy Środkowo-Wschodniej	66	26	3	1	4
- Polski	73	22	3	1	1

Mimo dużej jednorodności w ocenie wagi gnieźnieńskiego zjazdu prezydentów, stopień przekonania o jego doniosłości wyraźnie zależy od zaangażowania badanych w praktyki religijne. Jako wydarzenie ważne dla Polski określa je 92% osób najczęściej praktykujących i tylko 55% w ogóle nieuczestniczących w tych praktykach. W odniesieniu do państw Europy Środkowo-Wschodniej ocenę taką wyraża odpowiednio 80% i 49% badanych, a jednoczącej się Europy - 84% i 43%. Wysoką rangę przypisują mu częściej osoby o prawicowych poglądach politycznych niż pozostali, aczkolwiek nawet badani o lewicowej orientacji w większości (ponad 60%) podkreślają znaczenie spotkania w Gnieźnie.

Z porównania odpowiedzi na pytanie zamknięte i otwarte można wysnuć wniosek, że wprawdzie „problematyka europejska” nie należy do sfery zagadnień żywotnie i bezpośrednio interesujących społeczeństwo, szczególnie w kontekście innych istotnych spraw poruszonych przez Papieża w homiliach i przemówieniach, niemniej jednak Polacy potrafią docenić wagę tej problematyki dla kraju, państw Europy Środkowo-Wschodniej oraz dla jednoczącej się Europy. Dodatkowo świadczy o tym wysoka ranga, jaką przypisują dziełu budowania duchowej jedności Europy wśród innych zadań postawionych nam przez Papieża.

PAPIESKIE PRZESŁANIA

W homiliach i przemówieniach skierowanych do rodaków Papież zawarł wiele przesłań, które mogą stać się inspiracją do rozwiązywania trudnych spraw Polski i Polaków. Z listy takich moralnych dyrektyw, celów i zadań badani wybierali te, które obecnie, ich zdaniem, są najważniejsze dla naszego kraju.

W czasie pielgrzymki Papież postawił przed Polakami różne zadania, cele do osiągnięcia. Jak Pan(i) sądzi, które z nich są obecnie najważniejsze dla Polski?*

Umacnianie wartości rodziny	49%
Dbłość o wychowanie i wykształcenie młodego pokolenia	36%
Umiejętne korzystanie z wolności	34%
Obrona życia dzieci nie narodzonych	25%
Przeciwdziałanie wyzyskowi w pracy	24%
Budowanie duchowej jedności Europy	22%
Łagodzenie podziałów społecznych	20%
Solidarność z ubogimi	16%
Budowanie jedności chrześcijan	14%
Wierność Kościołowi	11%
Troska o rozwój nauki i kultury	11%
Modlitwa	10%
Solidarność z cierpiącymi	7%
Pielęgnowanie pamięci historycznej	4%
Angażowanie się w życie polityczne	1%
Trudno powiedzieć	3%

*Odsetki nie sumują się do 100, ponieważ respondent mógł wybrać trzy cele.

Polacy mają świadomość, że obecnie zdecydowanie najistotniejsze dla dobra Polski jest umocnienie wartości rodziny, a także dbłość o wychowanie i wykształcenie młodego pokolenia. Towarzyszy temu przekonanie o konieczności umiejętnego korzystania z wolności. Wiąże się z nim świadomość spoczywającego na Polakach moralnego obowiązku obrony życia dzieci nie narodzonych. Za równie istotne dla dzisiejszej Polski badani uznają

przeciwdziałanie wyzyskowi w pracy. Stosunkowo wysoką rangę nadają także dwóm niezwykle trudnym zadaniom wynikającym z papieskiego nauczania - budowaniu duchowej jedności Europy oraz łagodzeniu podziałów społecznych w ojczyźnie. Warto zauważyć, że właśnie słowa Papieża dotyczące tej ostatniej sprawy, tzn. porozumienia i pojednania narodowego, zjednoczenia Polaków zostały najlepiej zapamiętane przez respondentów (obok kwestii odnoszących się do obrony życia dzieci nie narodzonych).

Nieco mniejszą wagę (16%) przywiązują natomiast ankietowani do papieskiego nakazu podjęcia odpowiedzialności za ubogich, zachowania solidarności z nimi. Postulat niesienia pomocy osobom cierpiącym spotyka się z jeszcze słabszym zainteresowaniem (7%). Przypomnijmy, że z analizy zapamiętanych treści papieskiego nauczania wynika, że mniej wrażliwi jesteśmy na wezwania Papieża do niesienia pomocy ubogim i cierpiącym niż na jego słowa o miłości i braterstwie.

Przestrzeganie dyrektyw dotyczących wiary i Kościoła również nie należy, zdaniem badanych, do najważniejszych zadań. Wprawdzie co siódmy respondent wskazuje na konieczność budowania jedności chrześcijan, ale tylko co dziewiąty podkreśla wagę dochowania wierności Kościołowi, a co dziesiąty - docenia rolę modlitwy w rozwiązywaniu trudnych spraw Polski.

Podobnie traktują ankietowani papieską troskę o rozwój nauki i kultury, która spotyka się z odzewem wśród 11% badanych. Za zupełnie marginalną sprawę (4%) ankietowani uznają natomiast pielęgnowanie pamięci historycznej, czemu Papież dawał wyraz w większości swych wystąpień.

W kontekście innych - zdaniem badanych ważniejszych - zadań stojących przed Polakami niemal zupełnie pominięto obowiązek uczestnictwa obywateli w życiu politycznym kraju (1% wskazań). Zdecydowanie najniższa ranga tej dyrektywy może wynikać z negatywnych konotacji, jakie w społeczeństwie polskim wywołuje wszystko, co wiąże się z polityką. Postawa taka może być również skutkiem przyjętej przez Papieża i konsekwentnie w czasie pielgrzymki realizowanej strategii nieopowiadania się wprost po żadnej ze stron podzielonej sceny politycznej w Polsce.

Należy podkreślić, że społeczeństwo nie jest w pełni zgodne w ocenie rangi poszczególnych zadań postawionych przez Papieża. Na przykład wagę ich inaczej postrzegają osoby często i regularnie praktykujące religijnie, aniżeli w ogóle nieuczestniczące w praktykach lub czyniące to sporadycznie. Wraz z zaangażowaniem w praktyki religijne wyraźnie rośnie bowiem znaczenie umacniania wartości rodziny, obrony życia dzieci nie narodzonych, budowania jedności chrześcijan, wierności Kościołowi oraz modlitwy, natomiast maleje ważność łagodzenia podziałów społecznych, troski o rozwój nauki i kultury oraz pielęgnowania pamięci historycznej.

Podobne różnice odnotowujemy wśród badanych o różnym poziomie wykształcenia. Wraz z wykształceniem rośnie odsetek osób przywiązujących wagę do umiejętnego korzystania z wolności, do dbałości o wychowanie i wykształcenie młodego pokolenia, łagodzenia podziałów społecznych oraz troski o rozwój nauki i kultury. Wyraźnie maleje natomiast znaczenie solidarności z ubogimi, wierności Kościołowi, budowania jedności chrześcijan oraz modlitwy. Ponadto osoby z wyższym wykształceniem znacznie rzadziej niż pozostałe podkreślają wagę obrony życia dzieci nie narodzonych.

W pozostałych kwestiach przedstawiciele poszczególnych grup wykształcenia zasadniczo się nie różnią. Jedynie badani z wykształceniem zawodowym częściej niż inni podkreślają znaczenie przeciwdziałania wyzyskowi w pracy. Problem ten najsilniej akcentowany jest przez robotników (szczególnie niewykwalifikowanych), pracowników fizyczno-umysłowych oraz bezrobotnych. Rolników natomiast wyróżnia znacznie silniejsze niż u innych przekonanie o wadze umacniania wartości rodziny.

W dokonanych wyborach odnotowujemy również specyfikę najmłodszej grupy badanych. Młodzież przywiązuje większą niż starsi wagę do dbałości o wychowanie i wykształcenie młodego pokolenia, częściej również podkreśla znaczenie obrony życia dzieci nie narodzonych oraz troski o rozwój nauki i kultury. Jest natomiast mniej niż dorośli wrażliwa na solidarność z ubogimi i łagodzenie podziałów społecznych.

Ciekawe są również różnice w postrzeganiu priorytetów przez kobiety i mężczyzn. Mężczyźni częściej akcentują znaczenie umiejętnego korzystania z wolności i przeciwdziałania wyzyskowi w pracy, kobiety natomiast większą wagę przywiązują do dbałości o wychowanie i wykształcenie młodego pokolenia, obrony życia dzieci nie narodzonych, budowania jedności chrześcijan oraz do modlitwy.

Opisane różnice w poglądach poszczególnych grup społecznych świadczą o tym, że nauczanie papieskie może być znakomitą inspiracją do ogólnonarodowej dyskusji nad sprawami Polski i Polaków.

UCZUCIA RODAKÓW

Polacy darzą Jana Pawła II niemal wyłącznie pozytywnymi uczuciami. Respondenci proszeni o dokonanie wyboru z listy określeń (o różnym zabarwieniu emocjonalnym) świadczących o ich stosunku do Papieża, niemal zupełnie odrzucają neutralne, takie jak obojętność, obcość i niepokój, oraz negatywne, jak niechęć czy irytacja.

Jan Paweł II budzi w rodakach przede wszystkim szacunek (64%) i podziw (50%). Darzony jest przez nich zaufaniem (31%) i miłością (28%). Jego osoba wywołuje wzruszenie (27%) i napawa spokojem (25%). Dla części Polaków jest on głównie źródłem radości (18%) i poczucia bezpieczeństwa (17%), prawie co siódmy (15%) rodak odczuwa wobec Papieża przede wszystkim wdzięczność⁵.

⁵ Por. komunikat CBOS „Papież Jan Paweł II w Polsce”, czerwiec ‘97.

Jakie przede wszystkim uczucia budzi w Panu(i) osoba papieża Jana Pawła II?
Z poniższej listy proszę wybrać nie więcej niż trzy określenia.

Szacunek	64%
Podziw	50%
Zaufanie	31%
Miłość	28%
Wzruszenie	27%
Spokój	25%
Radość	18%
Poczucie bezpieczeństwa	17%
Wdzięczność	15%
Obojętność	2%
Niepokój	1%
Obcość	1%
Niechęć	1%
Irytację	0%
Trudno powiedzieć	3%

Uczucia wobec Papieża w pewnym stopniu zależą od stopnia zaangażowania badanych w praktyki religijne. Osoby często i regularnie praktykujące wyrażają przede wszystkim szacunek, a także miłość, podziw oraz - mniej więcej z taką samą mocą - wzruszenie, poczucie bezpieczeństwa, radość, zaufanie.

Osoby w ogóle nieuczestniczące w praktykach religijnych kładą nacisk głównie na szacunek i podziw oraz na zaufanie i spokój. Równie często wskazują na wzruszenie, jak i na obojętność (po 16%), co dwudziesty przyznaje się do niechęci wobec Papieża.

PODSUMOWANIE

Pielgrzymka Jana Pawła II do ojczyzny niemal jednogłośnie uznana została za wydarzenie ważne zarówno dla większości społeczeństwa, jak i dla polskiej młodzieży oraz w wymiarze osobistym. Co siódmy dorosły Polak uczestniczył osobiście w pielgrzymowaniu Ojca Świętego, biorąc udział w odprawianej przez niego mszy św. lub spotkaniu, bądź witał go na trasie przejazdu lub podążał w ślad za nim. Ponadto jedna czwarta rodaków udekorowała okna lub balkon, a zdecydowana większość społeczeństwa systematycznie śledziła przebieg wizyty za pośrednictwem telewizji, radia i prasy. Jednak co czwarty Polak nie uczestniczył osobiście w pielgrzymce, nie dekorował okien ani balkonu, nie śledził też jej przebiegu w mediach. Połowa badanych przyznaje, że pewne wątki papieskiego przesłania zapadły im w pamięć - dotyczą one przede wszystkim porozumienia i pojednania narodowego, zjednoczenia Polaków, obrony życia dzieci nie narodzonych i wartości rodziny, miłości, braterstwa, pomocy ubogim i cierpiącym oraz pracy, wiary i Kościoła. Spośród zadań postawionych społeczeństwu przez Papieża za najistotniejsze dla dobra Polski badani uznali umocnienie wartości rodziny, dbałość o wychowanie i wykształcenie młodego pokolenia, umiejętne korzystanie z wolności oraz obronę życia dzieci nie narodzonych, a także przeciwdziałanie wyzyskowi w pracy oraz łagodzenie podziałów społecznych w ojczyźnie i budowanie duchowej jedności Europy. Polacy darzą Jana Pawła II niemal wyłącznie pozytywnymi uczuciami. Jego osoba budzi w rodakach przede wszystkim szacunek i podziw. Papież darzony jest zaufaniem i miłością, wzrusza i napawa spokojem, jest źródłem radości i poczucia bezpieczeństwa, budzi uczucie wdzięczności.

A N E K S

PODZIAŁ NA REGIONY W BADANIACH CBOS

1. Region północny:

09 woj. elbląskie
10 woj. gdańskie
17 woj. koszalińskie
26 woj. olsztyńskie
39 woj. słupskie
41 woj. szczecińskie

2. Region zachodni:

11 woj. gorzowskie
12 woj. jeleniogórskie
20 woj. legnickie
45 woj. wałbrzyskie
47 woj. wrocławskie
49 woj. zielonogórskie

3. Region środkowozachodni:

05 woj. bydgoskie
13 woj. kaliskie
16 woj. konińskie
21 woj. leszczyńskie
29 woj. pilskie
32 woj. poznańskie
44 woj. toruńskie
46 woj. wrocławskie

4. Region środkowy:

01 woj. warszawskie
07 woj. ciechanowskie
24 woj. łódzkie
30 woj. piotrkowskie
31 woj. płockie
34 woj. radomskie
37 woj. sieradzkie
38 woj. skierniewickie

5. Region wschodni:

02 woj. białkopodlaskie
03 woj. białostockie
06 woj. chełmskie
22 woj. lubelskie
23 woj. łomżyńskie
28 woj. ostrołęckie
36 woj. siedleckie
40 woj. suwalskie
48 woj. zamojskie

6. Region południowo-wschodni:

15 woj. kieleckie
18 woj. krakowskie
19 woj. krośnieńskie
25 woj. nowosądeckie
33 woj. przemyskie
35 woj. rzeszowskie
42 woj. tarnobrzeskie
43 woj. tarnowskie

7. Region południowo-zachodni:

04 woj. bielskie
08 woj. częstochowskie
14 woj. katowickie
27 woj. opolskie

Tabela 1. Jak Pan(i) ocenia, czy pielgrzymka Jana Pawła II do ojczyzny była dla Pana(i) osobiście wydarzeniem:

(%)

	bardzo ważnym	raczej ważnym	raczej nieważnym	zupełnie nieważnym	Trudno powiedzieć	Liczba osób
Ogółem	67	24	4	2	3	1107
Płeć						
Mężczyźni	63	27	5	2	3	524
Kobiety	71	21	3	2	2	583
Wiek						
do 24 lat	61	30	6	1	1	154
25-34	66	28	4	2	1	197
35-44	67	25	4	1	3	255
45-54	66	25	4	2	3	187
55-64	73	17	4	2	5	124
65 lat i więcej	71	19	3	5	2	189
Miejsce zamieszkania						
Wieś	75	19	3	2	1	415
Miasto do 20 tys.	63	28	4	2	3	137
od 21 do 100 tys.	63	26	3	3	4	227
101-500 tys.	60	30	6	3	3	210
501 tys. i więcej mieszk.	64	22	6	3	4	116
Region						
Północny	65	23	5	3	4	132
Zachodni	67	22	5	1	4	125
Środkowo-zachodni	65	25	3	4	3	166
Środkowy	67	23	6	3	2	192
Wschodni	75	17	3	1	1	129
Południowo-wschodni	74	22	3	1	1	186
Południowo-zachodni	58	35	3	2	2	177
Wykształcenie						
Podstawowe	69	22	3	3	3	337
Zasadnicze zawodowe	68	26	3	1	2	336
Średnie	66	24	6	2	2	350
Wyższe	62	28	5	2	3	84
Grupa społ.-zaw. pracujący						
Kadra kier., inteligencja	55	32	7	3	3	72
Prac. umysł. niż. szczebla	73	17	4	2	4	122
Pracownicy fiz.- umysł.	67	24	8	1	0	86
Robotnicy wykwalifikowani	60	33	3	0	5	114
Robotnicy niewykwalifik.	66	28	4	0	2	51
Rolnicy	58	29	11	0	2	59
Prywatni przedsiębiorcy	73	20	2	3	2	40
Bierni zawodowo						
Renciści	74	19	3	2	3	148
Emeryci	71	19	4	5	2	187
Uczniowie i studenci	57	34	7	1	1	72
Bezrobotni	68	27	1	2	3	101
Gospodynie domowe i inni	76	20	0	3	1	55
Pracujący poza rolnictwem						
Sfera budżetowa	65	27	3	0	5	139
Sektor państwowy	69	24	4	1	2	121
Sektor prywatny	65	26	4	2	3	236
Spółdzielczość	63	20	15	0	3	14
Dochody na jedną osobę						
Poniżej 200 zł	72	22	1	2	3	204
201 - 325	72	21	4	1	3	213
326 - 449	67	25	3	2	3	194
450 - 599	68	25	1	4	1	139
Powyżej 599 zł	54	31	9	2	4	169
Ocena własnych war. mater.						
Źle	70	21	2	3	4	282
Średnie	68	24	4	2	2	556
Dobre	61	28	7	2	2	269
Udział w prakt. religijnych						
Kilka razy w tygodniu	90	3	2	1	3	85
Raz w tygodniu	82	16	0	1	1	498
Kilka razy w miesiącu	61	34	3	0	2	170
Kilka razy w roku	47	39	7	3	5	247
W ogóle nie uczestniczy	34	29	20	11	6	107
Poglądy polityczne						
Lewica	49	33	8	4	6	276
Centrum	68	26	4	2	0	284
Prawica	81	16	1	1	1	302
Trudno powiedzieć	69	23	4	2	2	242

Tabela 2. Formy uczestnictwa w pielgrzymce Jana Pawła II do Polski.
 1 - Osobiste uczestnictwo w pielgrzymce (udział we mszy św., spotkaniu, powitaniu lub wędrowanie w ślad za Papieżem); 2 - Udekorowanie okien lub balkonu w mieszkaniu; 3 - Systematyczne śledzenie przebiegu wizyty za pośrednictwem telewizji, radia, prasy; 4 - Nieuczestniczenie osobiste i nieśledzenie za pośrednictwem mediów, a także niedekorowanie balkonu lub okien

	(%)				
	1	2	3	4	Liczba osób
Ogółem	14	25	71	25	1110
Płeć					
Mężczyźni	11	23	69	28	525
Kobiety	16	27	73	23	585
Wiek					
do 24 lat	13	13	51	43	154
25-34	12	25	67	28	197
35-44	16	26	69	27	255
45-54	10	26	73	24	188
55-64	16	25	80	18	125
65 lat i więcej	13	32	86	13	189
Miejsce zamieszkania					
Wieś	13	34	78	18	415
Miasto do 20 tys.	8	26	70	27	137
od 21 do 100 tys.	14	19	71	24	227
101-500 tys.	12	16	61	37	213
501 tys.i więcej mieszk.	24	20	64	30	116
Region					
Północny	4	13	58	42	133
Zachodni	21	27	78	12	125
Środkowozachodni	14	38	73	22	166
Środkowy	6	28	64	33	192
Wschodni	11	25	74	23	129
Południowo-wschodni	21	43	79	16	186
Południowo-zachodni	17	20	71	25	178
Regiony					
Regiony na trasie pielgrzymki	40	50	81	11	214
Regiony okoliczne	6	22	72	25	455
Regiony oddalone	8	16	66	32	440
Wykształcenie					
Podstawowe	11	29	77	20	337
Zasadnicze zawodowe	14	26	74	22	336
Średnie	11	22	66	31	353
Wyższe	13	11	57	39	84
Grupa społ.-zaw. pracujący					
Kadra kier., inteligencja	20	12	52	37	74
Prac.umysł.niż.szczebla	8	16	68	30	124
Pracownicy fiz.- umysł.	9	26	58	38	86
Robotnicy wykwalifikowani	9	18	68	29	114
Robotnicy niewykwalifik.	12	27	76	16	51
Rolnicy	7	42	62	27	59
Prywatni przedsiębiorcy	23	24	72	22	40
Bierni zawodowo					
Renciści	11	27	85	15	148
Emeryci	19	32	84	14	187
Uczniowie i studenci	23	18	48	45	72
Bezrobotni	12	27	74	26	101
Gospodynie domowe i inni	14	29	77	20	55
Dochody na jedną osobę					
Poniżej 200 zł	11	32	75	21	204
201 - 325	16	27	76	22	213
326 - 449	10	23	69	27	195
450 - 599	10	20	71	25	139
Powyżej 599 zł	13	19	65	32	169
Ocena własnych war. mater.					
Złe	14	25	76	22	282
Średnie	12	28	72	24	558
Dobre	16	17	63	33	269
Udział w prakt. religijnych					
Kilka razy w tygodniu	28	48	89	10	86
Raz w tygodniu	16	33	82	15	498
Kilka razy w miesiącu	10	19	70	27	170
Kilka razy w roku	10	10	56	39	247
W ogóle nie uczestniczy	5	10	42	54	108
Poglądy polityczne					
Lewica	9	14	60	36	276
Centrum	12	23	66	30	286
Prawica	21	32	83	15	302
Trudno powiedzieć	12	31	75	20	244

Tabela 3. Czy jakieś słowa, myśli Jana Pawła II wygłoszone w czasie pielgrzymki zwróciły Pana(i) uwagę, zapadły Panu(i) w pamięć?

	(%)			
	Tak	Nie	Trudno powiedzieć	Liczba osób
Ogółem	49	42	9	1109
Płeć				
Mężczyźni	48	44	8	525
Kobiety	49	40	10	584
Wiek				
do 24 lat	32	62	6	154
25-34	44	45	11	196
35-44	49	40	11	255
45-54	59	31	9	188
55-64	65	28	6	125
65 lat i więcej	46	44	11	189
Miejsce zamieszkania				
Wieś	44	45	10	415
Miasto do 20 tys.	46	45	9	137
od 21 do 100 tys.	54	36	10	227
101-500 tys.	46	47	8	213
501 tys. i więcej mieszk.	64	29	6	115
Region				
Północny	40	51	9	133
Zachodni	56	39	5	125
Środkowozachodni	51	40	9	165
Środkowy	50	38	12	192
Wschodni	45	47	8	129
Południowo-wschodni	45	39	16	186
Południowo-zachodni	53	42	5	178
Wykształcenie				
Podstawowe	43	48	9	337
Zasadnicze zawodowe	45	46	9	336
Średnie	53	36	11	352
Wyższe	69	28	3	84
Grupa społ.-zaw. pracujący				
Kadra kier., inteligencja	58	40	2	74
Prac. umysł. niż. szczebla	60	29	10	123
Pracownicy fiz. - umysł.	37	54	9	86
Robotnicy wykwalifikowani	39	50	11	114
Robotnicy niewykwalifik.	45	41	13	51
Rolnicy	37	53	10	59
Prywatni przedsiębiorcy	56	38	6	40
Bierni zawodowo				
Renciści	50	39	11	148
Emeryci	56	35	9	187
Uczniowie i studenci	40	53	7	72
Bezrobotni	39	54	7	101
Gospodynie domowe i inni	63	26	12	55
Pracujący poza rolnictwem				
Sfera budżetowa	52	36	12	140
Sektor państwowy	53	39	8	121
Sektor prywatny	48	44	8	237
Spółdzielczość	44	45	11	14
Dochody na jedną osobę				
Poniżej 200 zł	45	44	11	204
201 - 325	49	39	11	213
326 - 449	47	43	10	195
450 - 599	57	34	9	138
Powyżej 599 zł	55	40	5	169
Ocena własnych war. mater.				
Złe	51	38	11	282
Średnie	47	43	10	557
Dobre	50	43	7	269
Udział w prakt. religijnych				
Kilka razy w tygodniu	66	22	11	86
Raz w tygodniu	56	34	10	497
Kilka razy w miesiącu	43	46	11	170
Kilka razy w roku	39	52	9	247
W ogóle nie uczestniczy	33	66	2	108
Poglądy polityczne				
Lewica	49	45	6	275
Centrum	46	45	9	286
Prawica	62	31	7	302
Trudno powiedzieć	35	49	16	244

Tabela 4. Czy słyszał(a) Pan(i) o tym, że w czasie uroczystości w Gnieźnie odbyło się spotkanie Papieża z siedmioma prezydentami państw Europy Środkowo-Wschodniej?

(%)

	Tak	Nie	Trudno powiedzieć	Liczba osób
Ogółem	75	24	1	1110
Płeć				
Mężczyźni	77	23	1	525
Kobiety	74	25	1	585
Wiek				
do 24 lat	65	34	1	154
25-34	72	28	0	197
35-44	72	26	2	255
45-54	82	17	0	188
55-64	90	9	1	125
65 lat i więcej	76	24	1	189
Miejsce zamieszkania				
Wieś	72	27	1	415
Miasto do 20 tys.	75	25	0	137
od 21 do 100 tys.	82	17	1	227
101-500 tys.	71	27	1	213
501 tys. i więcej mieszk.	83	16	1	116
Region				
Północny	69	30	1	133
Zachodni	64	36	1	125
Środkowozachodni	85	14	1	166
Środkowy	78	21	1	192
Wschodni	76	24	0	129
Południowo-wschodni	75	24	0	186
Południowo-zachodni	77	22	0	178
Wykształcenie				
Podstawowe	70	29	1	337
Zasadnicze zawodowe	75	24	1	336
Średnie	78	21	1	353
Wyższe	86	14	0	84
Grupa społ.-zaw. pracujący				
Kadra kier., inteligencja	88	12	0	74
Prac. umysł. niż. szczebla	73	26	1	124
Pracownicy fiz. - umysł.	74	26	0	86
Robotnicy wykwalifikowani	67	33	0	114
Robotnicy niewykwalifik.	68	29	3	51
Rolnicy	68	32	0	59
Prywatni przedsiębiorcy	87	13	0	40
Bierni zawodowo				
Renciści	76	22	2	148
Emeryci	83	16	0	187
Uczniowie i studenci	66	34	0	72
Bezrobotni	71	27	2	101
Gospodynie domowe i inni	83	15	1	55
Pracujący poza rolnictwem				
Sfera budżetowa	77	22	1	141
Sektor państwowy	77	23	0	121
Sektor prywatny	75	25	0	237
Spółdzielczość	64	33	3	14
Dochody na jedną osobę				
Poniżej 200 zł	70	28	2	204
201 - 325	76	24	0	213
326 - 449	75	25	1	195
450 - 599	88	12	1	139
Powyżej 599 zł	80	20	0	169
Ocena własnych war. mater.				
Złe	74	24	1	282
Średnie	76	23	1	558
Dobre	74	26	0	269
Udział w prakt. religijnych				
Kilka razy w tygodniu	83	16	2	86
Raz w tygodniu	81	18	1	498
Kilka razy w miesiącu	70	29	1	170
Kilka razy w roku	70	29	0	247
W ogóle nie uczestniczy	62	38	0	108
Poglądy polityczne				
Lewica	80	20	0	276
Centrum	78	21	0	286
Prawica	83	17	0	302
Trudno powiedzieć	57	40	3	244

Tabela 5. W czasie pielgrzymki Papież postawił przed Polakami różne zadania, cele do osiągnięcia. Jak Pan(i) sądzi, które z nich są obecnie najważniejsze dla Polski? Proszę wymienić nie więcej niż trzy zadania, cele.
 1 - Umiejętne korzystanie z wolności; 2 - Budowanie duchowej jedności Europy; 3 - Umacnianie wartości rodziny;
 4 - Solidarność z ubogimi; 5 - Obrona życia dzieci nie narodzonych; 6 - Łagodzenie podziałów społecznych;
 7 - Budowanie jedności chrześcijan; 8 - Wierność Kościołowi

	(%)							
	1	2	3	4	5	6	7	8
Ogółem	34	22	49	16	25	20	14	11
Płeć								
Mężczyźni	41	24	50	15	20	22	11	10
Kobiety	28	21	48	16	30	18	17	12
Wiek								
do 24 lat	28	21	40	9	34	12	15	9
25-34	35	21	50	13	28	22	15	8
35-44	35	22	52	15	20	23	13	7
45-54	41	22	60	18	18	24	13	9
55-64	39	27	46	17	23	19	10	12
65 lat i więcej	28	21	42	22	28	19	19	23
Miejsce zamieszkania								
Wieś	31	24	48	16	29	18	19	17
Miasto do 20 tys.	36	25	51	14	30	20	19	9
od 21 do 100 tys.	30	23	47	18	25	20	11	11
101-500 tys.	34	19	51	12	21	23	11	6
501 tys. i więcej mieszk.	50	16	47	20	11	24	4	3
Region								
Północny	33	27	46	16	24	22	14	6
Zachodni	29	19	52	16	27	21	18	14
Środkowozachodni	41	22	57	7	24	18	14	8
Środkowy	33	23	50	15	16	21	10	10
Wschodni	30	27	44	20	34	15	11	16
Południowo-wschodni	36	20	45	21	28	23	21	13
Południowo-zachodni	34	19	46	16	25	20	12	12
Wykształcenie								
Podstawowe	22	22	45	21	27	16	16	20
Zasadnicze zawodowe	30	24	51	15	26	19	17	9
Średnie	44	21	50	14	25	21	12	7
Wyższe	57	20	49	7	16	33	8	4
Grupa społ.-zaw. pracujący								
Kadra kier., inteligencja	62	20	45	8	11	39	2	7
Prac.umysł.niż.szczebla	46	24	50	12	20	17	5	8
Pracownicy fiz.- umysł.	41	19	45	17	28	13	16	3
Robotnicy wykwalifikowani	40	18	57	13	26	21	13	8
Robotnicy niewykwalifik.	14	25	53	21	26	12	12	11
Rolnicy	16	26	68	10	25	24	16	15
Prywatni przedsiębiorcy	50	19	51	10	21	25	18	1
Bierni zawodowo								
Renciści	35	25	43	14	26	21	16	19
Emeryci	29	24	48	25	25	20	19	19
Uczniowie i studenci	34	20	43	6	35	21	11	6
Bezrobotni	25	22	44	19	27	14	19	10
Gospodynie domowe i inni	10	25	49	23	34	21	23	8
Pracujący poza rolnictwem								
Sfera budżetowa	49	25	52	12	19	31	8	3
Sektor państwowy	35	19	52	18	25	14	8	12
Sektor prywatny	42	21	52	10	24	19	14	7
Spółdzielczość	61	40	53	14	27	25	19	9
Dochody na jedną osobę								
Poniżej 200 zł	27	27	43	17	31	16	15	9
201 - 325	32	22	54	12	33	19	16	12
326 - 449	33	25	50	12	21	22	17	10
450 - 599	38	20	50	22	23	28	9	12
Powyżej 599 zł	47	22	46	15	14	25	10	8
Ocena własnych war. mater.								
Źle	29	26	46	19	27	17	14	11
Średnie	34	23	50	16	24	20	16	13
Dobre	41	17	49	12	24	25	11	8
Udział w prakt. religijnych								
Kilka razy w tygodniu	35	18	54	23	39	12	20	18
Raz w tygodniu	33	27	53	16	33	15	16	13
Kilka razy w miesiącu	32	21	46	13	19	22	19	12
Kilka razy w roku	37	18	47	15	14	29	8	8
W ogóle nie uczestniczy	38	15	33	16	11	26	7	2
Poglądy polityczne								
Lewica	39	23	43	14	15	34	8	5
Centrum	35	22	51	13	23	19	16	9
Prawica	39	27	49	19	38	13	14	14
Trudno powiedzieć	21	16	51	16	23	14	20	16

Tabela 5 (cd.). W czasie pielgrzymki Papież postawił przed Polakami różne zadania, cele do osiągnięcia. Jak Pan(i) sądzi, które z nich są obecnie najważniejsze dla Polski? Proszę wymienić nie więcej niż trzy zadania, cele.
 9 - Przeciwdziałanie wyzyskowi w pracy; 10 - Modlitwa; 11 - Solidarność z cierpiącymi; 12 - Dbalność o wychowanie i wykształcenie młodego pokolenia; 13 - Angażowanie się w życie polityczne;
 14 - Pielęgnowanie pamięci historycznej; 15 - Troska o rozwój nauki i kultury; 97 - Trudno powiedzieć

	9	10	11	12	13	14	15	97
Ogółem	24	10	7	36	1	4	11	3
Płeć								
Mężczyźni	27	6	6	32	1	4	12	4
Kobiety	21	13	8	40	1	4	10	2
Wiek								
do 24 lat	25	8	5	48	2	4	22	3
25-34	22	13	7	39	2	5	13	1
35-44	28	9	6	41	2	5	9	2
45-54	29	10	7	30	0	4	7	1
55-64	28	8	9	38	1	2	10	2
65 lat i więcej	12	10	9	22	0	3	8	10
Miejsce zamieszkania								
Wieś	22	14	8	30	1	3	6	2
Miasto do 20 tys.	20	6	3	34	4	2	13	1
od 21 do 100 tys.	21	10	5	42	1	4	9	6
101-500 tys.	31	7	8	39	2	7	16	2
501 tys. i więcej mieszk.	30	4	12	41	0	5	20	3
Region								
Północny	24	8	8	43	3	3	12	1
Zachodni	30	9	6	36	3	3	7	2
Środkowozachodni	29	7	3	33	0	4	13	5
Środkowy	26	7	9	41	0	3	17	3
Wschodni	17	16	6	33	1	4	5	5
Południowo-wschodni	19	13	11	28	0	3	7	2
Południowo-zachodni	22	10	6	39	2	7	13	2
Wykształcenie								
Podstawowe	19	13	10	28	1	4	9	7
Zasadnicze zawodowe	32	12	6	33	0	3	10	2
Średnie	22	6	6	43	3	5	12	1
Wyższe	19	5	6	50	2	4	17	1
Grupa społ.-zaw. pracujący								
Kadra kier., inteligencja	22	5	6	48	2	2	18	0
Prac.umysł. niż.szczebla	27	7	6	49	4	8	12	1
Pracownicy fiz.- umysł.	31	9	12	34	3	4	15	0
Robotnicy wykwalifikowani	31	7	2	34	0	3	10	2
Robotnicy niewykwalifik.	35	12	3	33	0	1	13	6
Rolnicy	18	18	4	42	0	0	5	1
Prywatni przedsiębiorcy	22	2	3	54	3	4	14	0
Bierni zawodowo								
Renciści	18	13	8	26	0	4	5	7
Emeryci	19	10	11	26	1	1	11	4
Uczniowie i studenci	15	6	5	49	4	6	21	3
Bezrobotni	32	11	6	35	1	4	8	4
Gospodynie domowe i inni	17	18	10	38	0	2	9	1
Pracujący poza rolnictwem								
Sfera budżetowa	20	4	8	41	4	4	9	3
Sektor państwowy	38	12	9	36	1	8	8	1
Sektor prywatny	26	9	4	41	1	5	18	1
Spółdzielczość	26	0	0	14	6	3	0	0
Dochody na jedną osobę								
Poniżej 200 zł	28	15	7	32	1	4	5	4
201 - 325	28	8	7	32	1	2	11	2
326 - 449	29	12	10	35	1	3	11	1
450 - 599	24	6	8	36	1	2	13	2
Powyżej 599 zł	22	10	6	42	2	6	15	1
Ocena własnych war. mater.								
Złe	29	11	9	32	1	2	8	4
Średnie	25	10	7	33	1	3	10	3
Dobre	17	8	6	46	2	8	17	2
Udział w prakt. religijnych								
Kilka razy w tygodniu	6	16	8	35	0	2	5	2
Raz w tygodniu	25	11	7	32	1	2	7	2
Kilka razy w miesiącu	16	11	6	42	2	6	10	2
Kilka razy w roku	31	7	9	41	2	6	17	2
W ogóle nie uczestniczy	30	5	5	36	1	7	21	11
Poglądy polityczne								
Lewica	29	4	7	41	3	5	16	2
Centrum	24	11	5	42	1	4	12	1
Prawica	21	12	5	31	1	3	10	1
Trudno powiedzieć	21	14	11	30	1	4	6	8

(continued)

Tabela 5 (cd.). W czasie pielgrzymki Papież postawił przed Polakami różne zadania, cele do osiągnięcia. Jak Pan(i) sądzi, które z nich są obecnie najważniejsze dla Polski? Proszę wymienić nie więcej niż trzy zadania, cele.

	Liczba osób
Ogółem	1108
Płeć	
Mężczyźni	525
Kobiety	583
Wiek	
do 24 lat	154
25-34	197
35-44	255
45-54	187
55-64	125
65 lat i więcej	189
Miejsce zamieszkania	
Wieś	415
Miasto do 20 tys.	137
od 21 do 100 tys.	227
101-500 tys.	211
501 tys. i więcej mieszk.	116
Region	
Północny	133
Zachodni	125
Środkowozachodni	166
Środkowy	192
Wschodni	128
Południowo-wschodni	186
Południowo-zachodni	177
Wykształcenie	
Podstawowe	337
Zasadnicze zawodowe	336
Średnie	351
Wyższe	84
Grupa społ.-zaw. pracujący	
Kadra kier., inteligencja	74
Prac. umysł. niż. szczebla	122
Pracownicy fiz. - umysł.	86
Robotnicy wykwalifikowani	114
Robotnicy niewykwalifik.	51
Rolnicy	59
Prywatni przedsiębiorcy	40
Bierni zawodowo	
Renciści	148
Emeryci	187
Uczniowie i studenci	72
Bezrobotni	101
Gospodynie domowe i inni	55
Pracujący poza rolnictwem	
Sfera budżetowa	141
Sektor państwowy	121
Sektor prywatny	236
Spółdzielczość	13
Dochody na jedną osobę	
Poniżej 200 zł	204
201 - 325	213
326 - 449	194
450 - 599	139
Powyżej 599 zł	169
Ocena własnych war. mater.	
złe	282
Średnie	557
Dobre	269
Udział w prakt. religijnych	
Kilka razy w tygodniu	85
Raz w tygodniu	498
Kilka razy w miesiącu	170
Kilka razy w roku	247
W ogóle nie uczestniczy	108
Poglądy polityczne	
Lewica	276
Centrum	286
Prawica	302
Trudno powiedzieć	242

Tabela 6. Jakim przede wszystkim uczuciami budzi w Panu(i) osoba papieża Jana Pawła II? Z poniższej listy proszę wybrać nie więcej niż trzy określenia. 1 - Poczucie bezpieczeństwa; 2 - Podziw; 3 - Obojętność; 4 - Wdzięczność; 5 - Niepokój; 6 - Szacunek; 7 - Radość; 8 - Irytację

	1	2	3	4	5	6	7	8
Ogółem	17	50	2	15	1	64	18	0
Płeć								
Mężczyźni	16	53	3	15	1	68	15	1
Kobiety	19	47	2	16	1	61	21	0
Wiek								
do 24 lat	14	50	2	8	1	64	10	0
25-34	13	59	2	11	0	72	17	0
35-44	20	54	2	13	1	64	14	1
45-54	21	46	3	15	2	64	24	1
55-64	15	48	1	19	1	59	20	0
65 lat i więcej	18	38	4	26	2	59	24	1
Miejsce zamieszkania								
Wieś	19	45	2	17	2	62	22	1
Miasto do 20 tys.	14	47	4	13	1	60	23	0
od 21 do 100 tys.	18	51	4	13	0	68	12	1
101-500 tys.	16	57	3	11	1	65	16	0
501 tys. i więcej mieszk.	15	55	1	22	3	65	14	1
Region								
Północny	18	47	5	10	1	61	18	1
Zachodni	16	54	2	16	2	65	20	0
Środkowozachodni	13	40	1	16	2	64	18	1
Środkowy	14	50	3	19	1	63	19	1
Wschodni	22	46	5	20	3	61	21	1
Południowo-wschodni	22	56	2	13	0	66	19	0
Południowo-zachodni	16	53	0	12	2	67	14	0
Wykształcenie								
Podstawowe	18	38	3	21	2	53	25	1
Zasadnicze zawodowe	21	49	2	12	0	68	18	1
Średnie	15	57	3	13	1	68	14	0
Wyższe	11	66	1	16	2	77	7	1
Grupa społ.-zaw. pracujący								
Kadra kier., inteligencja	8	65	2	12	1	70	7	1
Prac.umysł.niż.szczębla	19	66	1	10	1	73	10	0
Pracownicy fiz.- umysł.	20	52	2	16	1	68	23	0
Robotnicy wykwalifikowani	14	55	3	12	0	71	16	0
Robotnicy niewykwalifik.	31	45	5	11	0	50	13	0
Rolnicy	13	44	3	21	4	56	28	0
Prywatni przedsiębiorcy	36	51	3	17	0	58	15	3
Bierni zawodowo								
Renciści	20	45	2	18	2	58	26	1
Emeryci	16	35	3	27	2	61	21	1
Uczniowie i studenci	15	64	3	5	1	67	10	0
Bezrobotni	15	39	3	9	1	63	21	0
Gospodynie domowe i inni	11	50	0	11	2	68	18	0
Pracujący poza rolnictwem								
Sfera budżetowa	13	61	0	11	0	72	14	0
Sektor państwowy	24	62	2	14	2	63	13	0
Sektor prywatny	21	53	3	15	0	66	15	0
Spółdzielczość	41	41	0	13	0	78	33	0
Dochody na jedną osobę								
Poniżej 200 zł	25	42	2	17	2	56	19	1
201 - 325	20	56	0	16	0	64	18	0
326 - 449	14	50	4	14	1	61	19	1
450 - 599	16	52	1	14	3	75	15	1
Powyżej 599 zł	13	56	5	16	2	66	15	0
Ocena własnych war. mater.								
Złe	18	43	2	17	2	56	20	1
Średnie	20	48	2	16	1	62	19	0
Dobre	12	59	3	12	1	76	14	0
Udział w prakt. religijnych								
Kilka razy w tygodniu	26	36	0	21	2	62	25	1
Raz w tygodniu	20	49	1	19	1	60	20	0
Kilka razy w miesiącu	16	52	0	16	0	68	18	0
Kilka razy w roku	13	57	2	9	2	75	15	1
W ogóle nie uczestniczy	10	41	16	4	3	55	9	2
Poglądy polityczne								
Lewica	17	52	4	13	2	69	13	1
Centrum	17	52	3	12	1	63	14	0
Prawica	21	53	1	20	1	67	20	0
Trudno powiedzieć	14	42	2	16	1	57	26	0

(%)

Tabela 6 (cd.). Jakże przede wszystkim uczucia budzi w Panu(i) osoba papieża Jana Pawła II? Z poniższej listy proszę wybrać nie więcej niż trzy określenia.

	Miłość	Spokój	Obcość	Wzruszenie	Niechęć	Zaufanie	Trudno powiedzieć	Liczba osób
Ogółem	28	25	1	27	1	31	3	1095
Płeć								
Mężczyźni	23	25	1	22	1	34	3	519
Kobiety	32	24	1	32	1	29	2	576
Wiek								
do 24 lat	37	17	0	18	0	46	6	153
25-34	27	25	0	31	0	32	1	193
35-44	25	28	0	33	1	28	1	254
45-54	21	27	1	29	2	29	2	183
55-64	31	27	2	27	0	31	2	124
65 lat i więcej	30	23	1	19	2	26	3	188
Miejsce zamieszkania								
Wieś	34	26	0	23	0	30	3	408
Miasto do 20 tys.	28	32	2	29	1	34	0	137
od 21 do 100 tys.	25	21	1	28	2	33	4	222
101-500 tys.	23	23	1	26	1	35	3	210
501 tys. i więcej mieszk.	23	22	0	36	1	23	2	116
Region								
Północny	32	26	1	20	1	34	4	132
Zachodni	25	27	0	28	0	32	3	125
Środkowozachodni	27	26	1	29	1	37	6	166
Środkowy	26	26	0	24	2	32	3	187
Wschodni	30	20	0	26	1	33	1	128
Południowo-wschodni	32	28	1	27	0	26	1	179
Południowo-zachodni	25	20	1	33	1	34	1	177
Wykształcenie								
Podstawowe	33	27	1	23	1	28	3	331
Zasadnicze zawodowe	28	25	0	26	1	31	2	334
Średnie	25	25	1	27	1	34	3	346
Wyższe	20	16	0	43	1	31	0	84
Grupa społ.-zaw. pracujący								
Kadra kier., inteligencja	20	16	2	46	1	31	2	74
Prac. umysł. niż. szczebla	22	27	0	25	0	34	2	121
Pracownicy fiz.- umysł.	22	31	0	16	0	32	3	85
Robotnicy wykwalifikowani	27	28	0	27	1	32	1	111
Robotnicy niewykwalifik.	26	25	1	26	0	36	6	48
Rolnicy	22	26	0	36	0	32	0	59
Prywatni przedsiębiorcy	36	12	0	30	3	23	0	40
Bierni zawodowo								
Renciści	30	23	1	24	1	27	4	146
Emeryci	35	27	1	22	2	27	2	185
Uczniowie i studenci	29	20	0	20	0	43	3	71
Bezrobotni	34	27	0	25	1	32	5	101
Gospodynie domowe i inni	23	22	4	46	0	33	3	55
Pracujący poza rolnictwem								
Sfera budżetowa	17	26	0	38	0	29	4	139
Sektor państwowy	23	24	0	25	0	38	1	117
Sektor prywatny	30	25	1	25	1	29	1	235
Spółdzielczość	24	11	0	12	0	40	0	12
Dochody na jedną osobę								
Poniżej 200 zł	36	26	0	26	1	31	3	202
201 - 325	28	25	0	27	0	31	2	208
326 - 449	27	26	0	29	2	32	4	191
450 - 599	26	28	2	22	1	27	2	137
Powyżej 599 zł	21	21	2	30	1	28	2	167
Ocena własnych war. mater.								
Złe	32	23	0	29	2	34	4	279
Średnie	27	27	0	26	1	30	3	549
Dobre	25	22	2	27	1	30	1	266
Udział w prakt. religijnych								
Kilka razy w tygodniu	44	15	0	32	1	25	1	84
Raz w tygodniu	36	25	1	26	0	32	1	490
Kilka razy w miesiącu	24	24	0	29	0	33	3	170
Kilka razy w roku	15	28	1	30	1	32	2	244
W ogóle nie uczestniczy	13	26	1	16	5	32	10	107
Poglądy polityczne								
Lewica	18	27	2	24	2	29	3	272
Centrum	27	31	1	29	1	36	1	284
Prawica	35	18	0	27	0	30	0	296
Trudno powiedzieć	32	23	0	28	0	29	7	241