



CENTRUM BADANIA OPINII SPOŁECZNEJ

SEKRETARIAT 629 - 35 - 69, 628 - 37 - 04
ZESPÓŁ REALIZACJI
BADAŃ 621 - 07 - 57, 628 - 90 - 17
INTERNET: <http://www.cbos.pl>

UL. ŻURAWIA 4A, SKR. PT.24
00 - 503 W A R S Z A W A
TELEFAX 629 - 40 - 89
E-mail: sekretariat@cbos.pl

BS/111/111/97

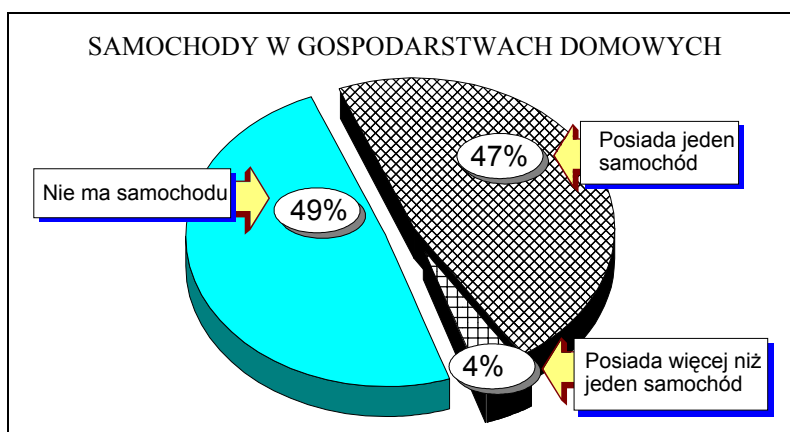
POLACY I SAMOCHODY

KOMUNIKAT Z BADAŃ

WARSZAWA, WRZESIEŃ '97

PRZEDRUK MATERIAŁÓW CBOS W CAŁOŚCI LUB W CZĘŚCI ORAZ WYKORZYSTANIE DANYCH EMPIRYCZNYCH
JEST DOZWOLONE WYŁĄCZNIE Z PODANIEM ŹRÓDŁA

- Liczba gospodarstw domowych posiadających samochody powoli, ale systematycznie rośnie. Obecnie ma je 51% gospodarstw (wzrost w porównaniu ze styczniem '94 o 11 punktów), przy czym 4% z nich ma więcej niż jedno auto.



- Wciąż najbardziej popularne są samochody rodzimej produkcji. Polacy są najczęściej właścicielami Fiatów 126p, które stanowią 38% ogólnej liczby aut w naszym kraju (wzrost w porównaniu ze styczniem '94 o 3 punkty procentowe). Jednak rośnie również liczba samochodów produkcji zachodniej (w porównaniu ze styczniem '94 o 12 punktów procentowych).
- W Polsce w dalszym ciągu najwięcej jest starych samochodów - połowę stanowią pojazdy wyprodukowane dawniej niż 10 lat temu. Jedna piąta to auta w wieku do 3 lat, jednak odnotowaliśmy niewielki wzrost ich liczby (w porównaniu ze styczniem '94 o 4 punkty procentowe).

Przekształcenia gospodarcze zapoczątkowane w roku '89 przyczyniły się również do zasadniczej zmiany, jaka dokonała się na polskich drogach. Obok samochodów rodzimej produkcji coraz częściej można zauważyć pojazdy wyprodukowane przez największe i najbardziej renomowane koncerny samochodowe na świecie. Niedługo trzeba było czekać, żeby stały się one jeszcze jednym z elementów polskiej rzeczywistości. Pojawiły się również fabryki i montownie, w których produkuje się lub składa samochody o najbardziej znanych na świecie markach.

Samochody zachodniej produkcji w znacznym stopniu są postrzegane jako symbol sukcesu i prestiżu, co jest wynikiem dość wysokiej ich ceny w porównaniu z samochodami wyprodukowanymi w kraju. Obecnie jednak dużo szybciej niż dawniej można mieć auto zachodniej marki, kupując je na kredyt.

Na podstawie wyników badania¹ zrealizowanego przez CBOS można stwierdzić, że blisko połowa Polaków posiada w swoim gospodarstwie domowym jeden samochód (w ciągu ostatnich trzech lat ich liczba wzrosła o 11% punktów procentowych), a jedynie 4% ma więcej niż jedno auto. Należy dodać, że są to przede wszystkim samochody osobowe; tylko 1% gospodarstw ma samochód dostawczy.

¹ Badanie „Nasze życie codzienne”, luty '97, reprezentatywna próba losowa dorosłych mieszkańców Polski (N=1716).

Tabela 1

w procentach

Samochody w gospodarstwach domowych	Wskazania respondentów według terminów badań	
	I '94 ²	II '97
Posiada jeden samochód	36%	47%
Posiada więcej niż jeden samochód	4%	4%
Nie ma samochodu	60%	49%
Liczba osób ogółem	N=1161	N=1709

Posiadanie samochodu deklarują najczęściej badani z wyższym wykształceniem, przedstawiciele kadry kierowniczej, prywatni przedsiębiorcy oraz uczniowie i studenci. Najczęściej też własne auto mają respondenci o najwyższych dochodach na osobę w rodzinie i zadowoleni z własnej sytuacji materialnej.

Właściciele więcej niż jednego samochodu to przede wszystkim prywatni przedsiębiorcy oraz - nieco rzadziej - osoby najmłodsze i legitymujące się wyższym wykształceniem. Więcej niż jeden samochód w swoim gospodarstwie domowym deklarują też respondenci najlepiej sytuowani, uzyskujący najwyższe dochody na osobę w rodzinie.

		CBOS
Czy posiada/posiadają Pan(i)/Państwo w swym gospodarstwie domowym samochód osobowy/samochody osobowe?		
Tak, mam i nie zamierzam w najbliższym czasie kupować, wymieniać na nowy	39%	
Tak, mam, ale zamierzam kupić nowy, lepszej jakości	13%	
Nie mam, ale zamierzam nabyć w niedalekiej przyszłości	8%	
Nie mam i nie zamierzam nabywać	40%	
Ogółem liczba osób		N=1715

² Por. komunikat CBOS „Samochody w gospodarstwach domowych Polaków”, marzec '94.

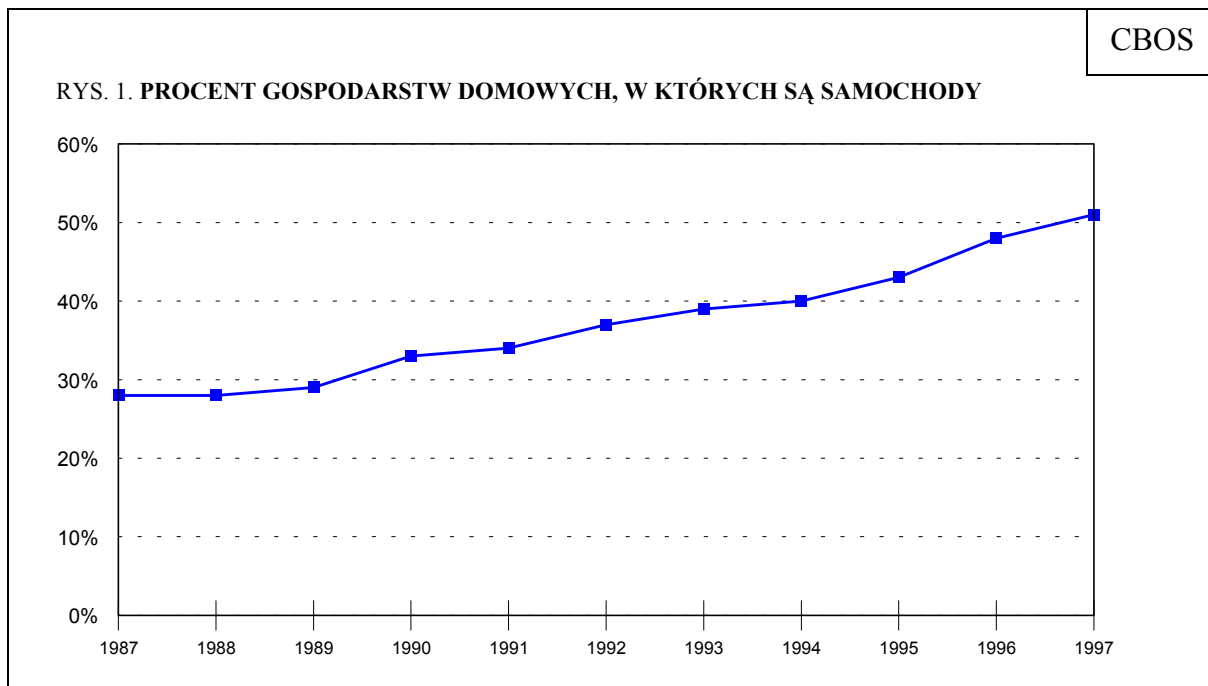
Ogólnie rzecz biorąc, co ósmy badany mający samochód w swoim gospodarstwie domowym planuje wymienić go na nowy albo zamierza kupić dodatkowo jeszcze jedno auto wyższej klasy. Dwie piąte właścicieli samochodów nie zamierza w najbliższej przyszłości dokonywać zakupu nowego pojazdu. To, czy zmotoryzowani respondenci decydują się na kupno nowego samochodu czy też nie, nie jest uzależnione od ich usytuowania w strukturze społecznej. Wydaje się zatem, iż decyzja o zakupie nowego samochodu zależy głównie od wieku już posiadanego - właściciele starszych samochodów częściej niż pozostali decydują się kupić nowe auto.

Wśród ogółu badanych 8% nie ma jeszcze samochodu, lecz planuje jego nabycie w niedalekiej przyszłości. Nieco częściej niż inni są to osoby w wieku od 25 do 34 lat, z wykształceniem zasadniczym zawodowym oraz pracownicy fizyczno-umysłowi i robotnicy wykwalifikowani. Są to też zwykle ankietowani pozytywnie oceniający swoją sytuację materialną.

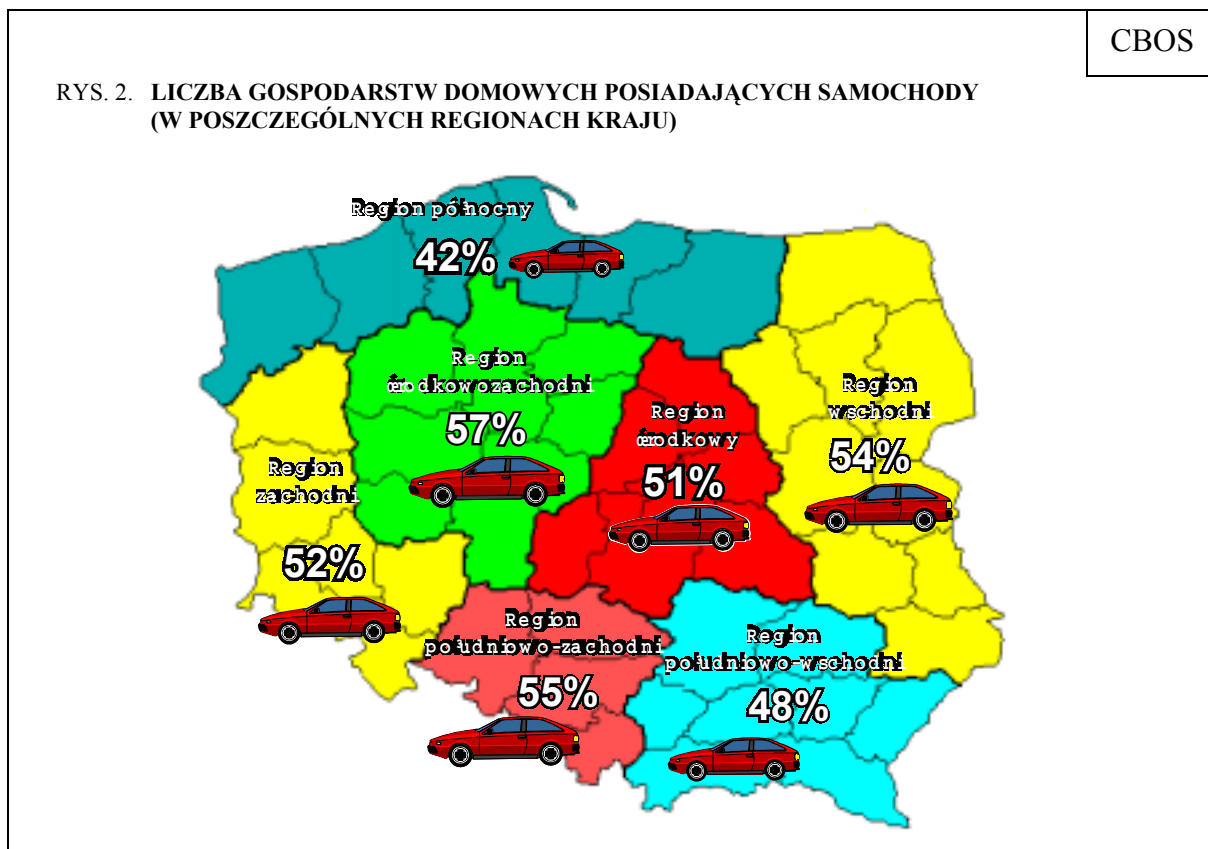
Natomiast dwie piąte respondentów nie ma samochodu i nie zamierza go kupować. Deklaracje takie najczęściej składają badani najstarsi i mieszkańcy najmniejszych miast oraz osoby z wykształceniem podstawowym. W grupie tej dominują również pracownicy fizyczno-umysłowi i emeryci oraz badani niezadowoleni ze swojej sytuacji materialnej.

Plany dotyczące zakupu nowego samochodu są tak samo częste wśród właścicieli jednego, jak i więcej niż jednego auta. Kupno nowego samochodu przewiduje bowiem jedna piąta respondentów, którzy posiadają w swoim gospodarstwie domowym zarówno jeden, jak i więcej niż jeden samochód.

Od roku '89 odnotowujemy wyraźny wzrost liczby zmotoryzowanych gospodarstw domowych (w latach '89 - '97 wzrost o 22 punkty procentowe). W ostatnich trzech latach wyraźnie zwiększyła się też dynamika wzrostu liczby gospodarstw posiadających własne auto. W okresie tym przybyło ich tyle samo, co w poprzednich pięciu latach.



W skali kraju najmniej zmotoryzowany jest region północny, w którym samochody posiada 42% gospodarstw domowych, najbardziej zaś - środkowozachodni (57%). Od stycznia '94 przybyło najwięcej samochodów w regionach środkowym i wschodnim.



Polacy w dalszym ciągu jeżdżą najczęściej samochodami produkcji krajowej, jednak od roku '94 ich liczba zmniejszyła się o 3 punkty procentowe. Przybyło natomiast samochodów produkcji zachodnioeuropejskiej (wzrost o 12 punktów procentowych). Mniej popularne niż trzy lata temu są samochody produkowane w krajach Europy Wschodniej. Stosunkowo niewiele osób jeździ samochodami koreańskimi oraz japońskimi.

Tabela 2

w procentach

Samochody według kraju produkcji	Wskazania respondentów według terminów badań	
	I '94	II '97*
Polskie	62%	59%
Wschodnioeuropejskie	19%	12%
Zachodnioeuropejskie	16%	28%
Japońskie	3%	2%
Koreańskie	-	1%
Inne zagraniczne	-	2%

* Odsetki nie sumują się do 100, ponieważ respondenci mogli wymienić 2 samochody.

Samochody krajowej produkcji spotykamy najczęściej w gospodarstwach domowych mieszkańców wsi, osób z wykształceniem zasadniczym zawodowym, rolników i pracowników fizyczno-umysłowych. Równie często posiadanie polskich samochodów deklarują bezrobotni, badani uzyskujący najniższe dochody na osobę w rodzinie oraz respondenci będący w złej sytuacji materialnej.

Właściciele samochodów wyprodukowanych w krajach Europy Wschodniej to najczęściej osoby starsze, mieszkańcy średnich miast (101-500 tys. ludności), z wykształceniem zasadniczym zawodowym, negatywnie oceniający swoją sytuację materialną i deklarujący wysokie, ale nie najwyższe dochody na osobę w rodzinie. Również w gospodarstwach domowych robotników niewykwalifikowanych, rencistów i emerytów najczęściej można spotkać auta wyprodukowane w Europie Wschodniej.

Natomiast samochody produkcji zachodniej mają najczęściej respondenci z wyższym wykształceniem, uzyskujący wysokie dochody na osobę w rodzinie, deklarujący przy tym dobrą sytuację materialną. Właścicielami takich pojazdów częściej niż przeciętnie są również

przedstawiciele kadry kierowniczej oraz prywatni przedsiębiorcy. Zdecydowanie najwięcej samochodów zachodniej produkcji jest również w gospodarstwach domowych mających więcej niż jeden samochód.

Z powodu małej liczebności próby nie jest możliwe dokładne określenie procentowego udziału poszczególnych marek/producentów w ogólnej liczbie samochodów posiadanych w gospodarstwach domowych. Na podstawie poniższego zestawienia można jednak zorientować się, które z nich występują najczęściej.

Tabela 3

w procentach

Marka	Wskazania respondentów według terminów badań		
	I '94	I '96 ³	II' 97
Fiat, 126p	35	36	38
FSO, 125p	13	11	10
Polonez	12	14	12
Skoda	8	4	4
Ford	4	3	3
Opel	3	4	5
Volkswagen	3	4	5
Inne marki	22	24	23

Najpopularniejszym samochodem wciąż jest Fiat 126 p. Można nawet powiedzieć, że w ciągu ostatnich trzech lat jego popularność nieco wzrosła. Stabilną pozycję ma FSO (dawnej Fiat 125 p) oraz Polonez. Wyraźnie zmniejszył się natomiast udział czeskiej Skody. Z samochodów zachodniej produkcji najczęściej wymieniano takie marki, jak: Ford, Opel oraz Volkswagen.

Polacy nadal jeżdżą głównie starymi samochodami. W porównaniu z rokiem '94 struktura posiadanych samochodów pod względem wieku prawie się nie zmieniła. W połowie gospodarstw domowych są samochody dziesięcioletnie lub starsze.

³ Por. komunikat CBOS „Samochody w gospodarstwach domowych Polaków”, luty '96.

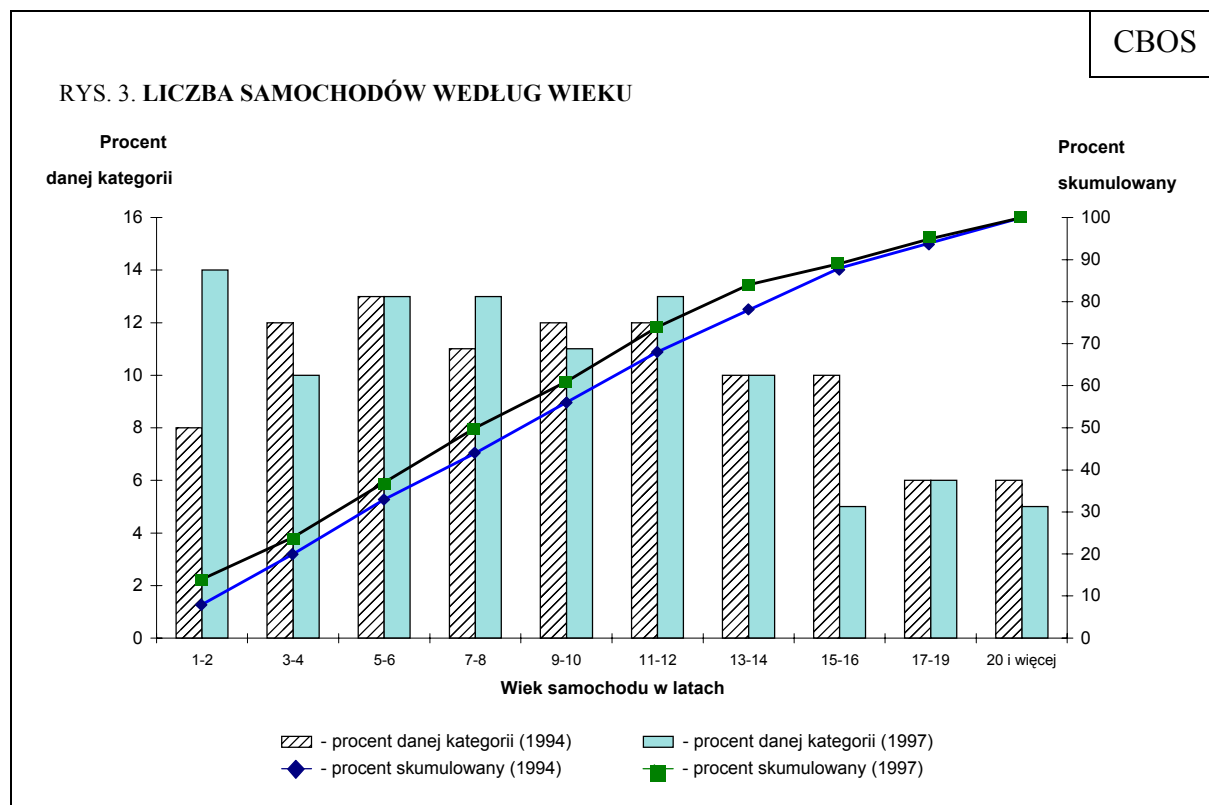
Tabela 4

w procentach

Wiek samochodu	Wskaźniki respondentów według terminów badań	
	I '94	II '97*
Stare (10 i więcej lat)	49	50
7-9 lat	17	18
4-6 lat	19	18
Nowe do 3 lat	15	19

* Odsetki nie sumują się do 100, ponieważ respondenci mogli wymienić 2 samochody.

Bardziej szczegółowe dane zawiera poniższy wykres, na którym przedstawiono procent samochodów w wyróżnionych kategoriach wieku oraz łączny procent samochodów do określonego wieku (procent skumulowany). Dane dotyczą lat '94 i '97. Procentowe rozkłady w wyróżnionych (dwuletnich) okresach wieku samochodu są stosunkowo równomierne i niewiele się różnią. Można jednak zauważyć wyraźny wzrost liczby najnowszych samochodów (1-2-letnich). Nieco mniej natomiast jest samochodów 3-4-letnich oraz o 16-letnim stażu. Liczba bardzo starych samochodów (17-letnich i starszych) utrzymuje się na tym samym poziomie.



Najstarsze samochody (powyżej 10 lat) przeważają w gospodarstwach domowych mieszkańców wsi oraz osób z wykształceniem podstawowym i zasadniczym zawodowym. Starymi samochodami jeżdżą też najczęściej robotnicy niewykwalifikowani i bezrobotni, a także badani o najniższych dochodach na osobę w rodzinie oraz deklarujący złą sytuację materialną.

Właścicielami nowych samochodów (do 3 lat) są najczęściej osoby młode (do 24 roku życia), mieszkańcy największych miast, z wykształceniem wyższym, przedstawiciele kadry kierowniczej i prywatni przedsiębiorcy. Nowymi samochodami dysponują też przeważnie respondenci uzyskujący wysokie dochody na osobę w rodzinie i deklarujący dobrą sytuację materialną. Nowych aut jest najwięcej w gospodarstwach domowych, w których znajduje się więcej niż jeden samochód.



Można zatem powiedzieć: „Pokaż mi swój samochód, a powiem ci, kim jesteś”. Nowe samochody zachodniej produkcji, a więc raczej wysokiej klasy, posiadają bowiem najczęściej badani z wyższym wykształceniem, dobrze sytuowani i zajmujący wysoką pozycję w strukturze zawodowej (kadra kierownicza, prywatni przedsiębiorcy). Natomiast osoby, ze średnim czy podstawowym wykształceniem, o niezbyt wysokim standardzie życia, zajmujący niskie pozycje w strukturze zawodowej zwykle mają samochody co najmniej kilkuletnie, polskiej lub wschodnieuropejskiej produkcji, a zatem średniej lub słabej jakości.

Prawdopodobieństwo posiadania więcej niż jednego samochodu w gospodarstwie domowym zwiększa się wraz z wysokością dochodów na osobę w rodzinie oraz wraz ze wzrostem poziomu wykształcenia.

ANEKS

PODZIAŁ NA REGIONY W BADANIACH CBOS

1. Region północny:

09 woj. elbląskie
10 woj. gdańskie
17 woj. koszalińskie
26 woj. olsztyńskie
39 woj. słupskie
41 woj. szczecińskie

2. Region zachodni:

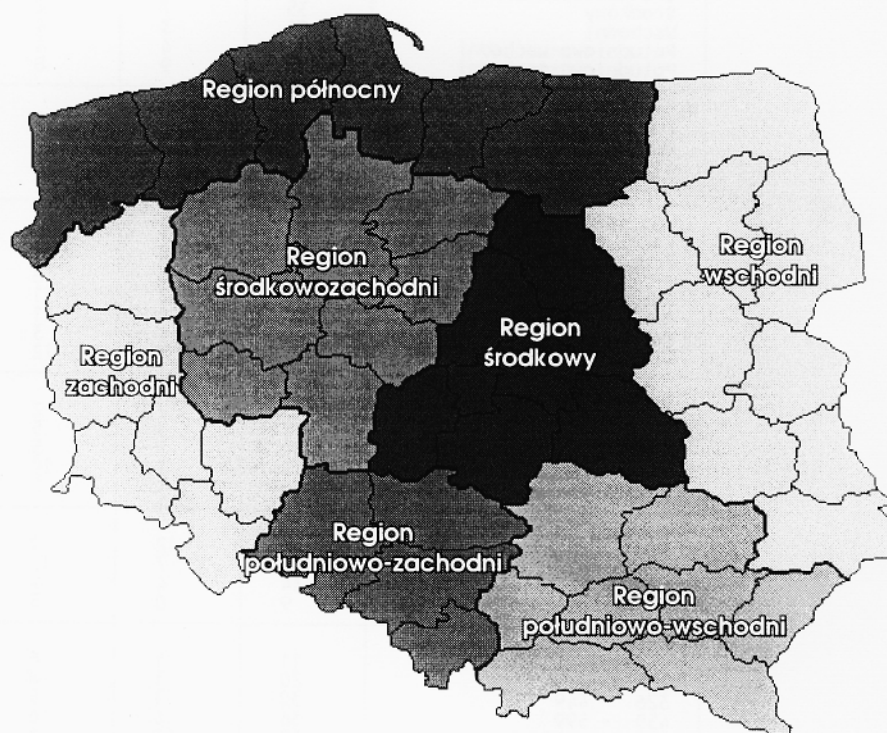
11 woj. gorzowskie
12 woj. jeleniogórskie
20 woj. legnickie
45 woj. wałbrzyskie
47 woj. wrocławskie
49 woj. zielonogórskie

3. Region środkowozachodni:

05 woj. bydgoskie
13 woj. kaliskie
16 woj. konińskie
21 woj. leszczyńskie
29 woj. pilskie
32 woj. poznańskie
44 woj. toruńskie
46 woj. włocławskie

4. Region środkowy:

01 woj. warszawskie
07 woj. ciechanowskie
24 woj. łódzkie
30 woj. piotrkowskie
31 woj. płockie
34 woj. radomskie
37 woj. sieradzkie
38 woj. skierniewickie



5. Region wschodni:

02 woj. białkopodlaskie
03 woj. białostockie
06 woj. chełmskie
22 woj. lubelskie
23 woj. łomżyńskie
28 woj. ostrołęckie
36 woj. siedleckie
40 woj. suwalskie
48 woj. zamojskie

6. Region południowo-zachodni:

15 woj. kieleckie
18 woj. krakowskie
19 woj. krośnieńskie
25 woj. nowosądeckie
33 woj. przemyskie
35 woj. rzeszowskie
42 woj. tarnobrzeskie
43 woj. tarnowskie

7. Region południowo-wschodni:

04 woj. bielskie
08 woj. częstochowskie
14 woj. katowickie
27 woj. opolskie

Tabela 1. Samochody w gospodarstwach domowych

(%)

	Posiada jeden samochód	Więcej niż jeden	Nie ma samochodu	Liczba osób
Ogółem	47	4	49	1709
Płeć				
Meżczyźni	49	5	46	810
Kobiety	46	4	51	899
Wiek				
do 24 lat	48	9	44	233
25-34	53	4	43	307
35-44	55	4	41	360
45-54	52	4	44	313
55-64	44	4	52	223
65 lat i więcej	26	2	71	272
Miejsce zamieszkania				
Wieś	48	5	46	638
Miasto do 20 tys.	41	4	55	185
od 21 do 100 tys.	50	5	45	347
101-500 tys.	45	3	52	333
501 tys. i więcej mieszk.	47	2	50	206
Region				
Północny	39	3	58	227
Zachodni	50	2	49	182
Środkowozachodni	48	9	43	247
Środkowy	48	3	49	303
Wschodni	50	4	46	200
Południowo-wschodni	44	4	52	259
Południowo-zachodni	50	5	45	291
Wykształcenie				
Podstawowe	33	2	64	583
Zasadnicze zawodowe	50	5	45	478
Średnie	56	4	39	531
Wyższe	65	9	26	116
Grupa społ.-zaw. pracujący				
Kadra kier., inteligencja	69	9	22	84
Prac. umysł. niż. szczebla	62	2	36	160
Pracownicy fiz. - umysł.	40	4	56	102
Robotnicy wykwalifikowani	44	7	49	194
Robotnicy niewykwalifik.	46	4	50	92
Rolnicy	57	4	40	132
Prywatni przedsiębiorcy	64	21	16	62
Bierni zawodowo				
Renciści	39	1	60	225
Emeryci	35	3	62	286
Uczniowie i studenci	58	4	38	88
Bezrobotni	40	4	56	180
Gospodynie domowe i inni	51	2	47	100
Dochody na jedną osobę				
Poniżej 200 zł	43	2	55	421
201 - 325	42	4	54	393
326 - 449	40	2	58	261
450 - 599	50	3	47	210
Powyżej 599 zł	61	9	30	230
Ocena własnych war. mater.				
Złe	28	2	70	434
Średnie	48	2	50	857
Dobre	66	10	24	417
Udział w prakt. religijnych				
Kilka razy w tygodniu	41	3	57	101
Raz w tygodniu	49	5	47	925
Kilka razy w miesiącu	45	3	51	185
Kilka razy w roku	45	4	51	325
W ogóle nie uczestniczy	48	4	48	169
Poglądy polityczne				
Lewica	44	4	51	280
Centrum	50	3	46	464
Prawica	51	6	43	434
Trudno powiedzieć	43	4	53	527

Tabela 2. Czy posiada/posiadają Pan(i)/Państwo w swym gospodarstwie domowym samochód osobowy/samochód dostawczy? 1 - Tak, mam i nie zamierzam w najbliższym czasie kupować, wymieniać na nowy; 2 - Tak, mam, ale zamierzam kupić nowy, lepszej jakości; 3 - Nie mam, ale zamierzam nabyć w niedalekiej przyszłości; 4 - Nie mam i nie zamierzam nabywać

	(%)				Liczba osób
	1	2	3	4	
Ogółem	39	13	8	40	1715
Płeć					
Mężczyźni	39	15	10	36	812
Kobiety	39	11	7	43	903
Wiek					
do 24 lat	37	19	10	34	233
25-34	36	21	18	25	307
35-44	45	14	9	31	363
45-54	45	11	7	37	313
55-64	41	6	4	49	223
65 lat i więcej	26	3	1	69	275
Miejsce zamieszkania					
Wieś	44	10	9	38	640
Miasto do 20 tys.	35	10	8	47	186
od 21 do 100 tys.	40	15	7	38	347
101-500 tys.	34	14	11	42	333
501 tys.i więcej mieszk.	34	17	7	42	209
Region					
Północny	34	8	8	50	227
Zachodni	46	15	6	42	182
Środkowo-zachodni	38	12	16	30	249
Środkowy	38	13	8	41	305
Wschodni	39	15	8	38	201
Południowo-wschodni	43	6	7	44	260
Południowo-zachodni	36	19	8	37	291
Wykształcenie					
Podstawowe	30	7	5	59	587
Zasadnicze zawodowe	41	14	12	34	478
Średnie	45	16	10	30	532
Wyższe	49	25	6	20	117
Grupa społ.-zaw. pracujący					
Kadra kier., inteligencja	50	28	11	11	85
Prac.umysł.niż.szczebla	45	20	7	29	160
Pracownicy fiz.- umysł.	32	13	13	43	102
Robotnicy wykwalifikowani	38	14	13	36	194
Robotnicy niewykwalifik.	38	12	12	38	92
Rolnicy	50	11	12	27	132
Prywatni przedsiębiorcy	63	22	3	13	63
Bierni zawodowo					
Renciści	38	3	7	52	229
Emeryci	32	5	2	61	286
Uczniowie i studenci	31	31	12	26	88
Bezrobotni	34	9	9	48	180
Gospodynie domowe i inni	35	18	11	36	100
Dochody na jedną osobę					
Poniżej 200 zł	37	9	8	47	422
201 - 325	34	12	11	43	395
326 - 449	32	10	5	53	261
450 - 599	41	12	11	36	211
Powyżej 599 zł	48	23	8	22	230
Ocena własnych war. mater.					
Złe	25	5	7	64	435
Średnie	39	11	9	41	861
Dobre	52	24	10	14	418
Udział w prakt. religijnych					
Kilka razy w tygodniu	33	10	14	43	101
Raz w tygodniu	40	13	7	39	927
Kilka razy w miesiącu	39	10	9	42	185
Kilka razy w roku	36	13	12	39	327
W ogóle nie uczestniczy	39	14	4	43	172
Poglądy polityczne					
Lewica	38	10	8	43	280
Centrum	39	15	10	36	465
Prawica	43	14	9	34	437
Trudno powiedzieć	36	11	6	47	529
Liczba posiadanych samochodów					
Posiada jeden samochód	75	25	0	0	806
Więcej niż jeden	76	24	0	0	72
Nie ma samochodu	0	0	17	83	832

Tabela 3. Samochody według kraju produkcji

(%)

	Polskie	Wschodnio- europej- skie	Zachodnio- europej- skie	Japońskie	Koreań- skie	Inne zagranicz- ne	Liczba osób
Ogółem	59	12	28	2	1	2	869
Płeć							
Mężczyźni	58	11	29	2	1	2	428
Kobiety	60	12	27	2	1	2	441
Wiek							
do 24 lat	63	4	35	3	2	2	130
25-34	63	13	21	4	0	3	174
35-44	59	9	31	1	0	1	212
45-54	58	13	25	3	2	1	170
55-64	54	14	33	1	0	1	106
65 lat i więcej	55	21	25	0	1	2	78
Miejsce zamieszkania							
Wieś	74	11	16	1	0	1	338
Miasto do 20 tys.	54	8	31	7	0	3	82
od 21 do 100 tys.	52	10	38	1	1	3	190
101-500 tys.	47	17	35	1	0	2	157
501 tys. i więcej mieszk.	45	11	35	7	4	1	102
Region							
Północny	53	6	37	1	2	2	95
Zachodni	55	11	32	3	0	1	91
Środkowozachodni	63	8	30	2	0	2	139
Środkowy	54	15	28	2	2	2	151
Wschodni	72	10	18	0	1	2	108
Południowo-wschodni	68	15	16	2	0	2	124
Południowo-zachodni	52	13	35	5	0	1	161
Wykształcenie							
Podstawowe	68	9	23	1	2	2	203
Zasadnicze zawodowe	72	14	15	1	0	1	260
Średnie	49	11	36	5	0	2	321
Wyższe	39	11	48	1	2	4	86
Grupa społ.-zaw. pracujący							
Kadra kier., inteligencja	41	11	43	3	3	5	66
Prac. umysł. niż. szczebla	48	14	35	5	1	0	102
Pracownicy fiz.- umysł.	73	12	19	0	0	0	45
Robotnicy wykwalifikowani	68	11	24	2	0	1	99
Robotnicy niewykwalifik.	68	17	17	0	0	0	46
Rolnicy	73	10	16	0	0	1	79
Prywatni przedsiębiorcy	33	0	55	8	0	6	52
Bierni zawodowo							
Renciści	61	17	21	0	0	1	86
Emeryci	56	17	29	1	1	2	108
Uczniowie i studenci	55	7	37	0	4	3	53
Bezrobotni	76	6	15	3	0	5	79
Gospodynie domowe i inni	55	12	32	2	0	0	54
Dochody na jedną osobę							
Poniżej 200 zł	73	13	13	1	0	1	186
201 - 325	71	15	16	1	0	2	177
326 - 449	63	11	23	4	0	2	110
450 - 599	40	20	35	2	0	4	111
Powyżej 599 zł	42	7	50	3	2	2	162
Ocena własnych war. mater.							
Złe	75	15	11	0	0	1	126
Średnie	62	12	24	1	0	2	426
Dobre	49	9	41	4	2	2	317
Udział w prakt. religijnych							
Kilka razy w tygodniu	53	17	30	0	0	2	43
Raz w tygodniu	67	9	24	0	1	1	487
Kilka razy w miesiącu	51	11	32	5	0	3	90
Kilka razy w roku	47	18	31	5	0	3	158
W ogóle nie uczestniczy	48	10	41	5	0	1	88
Poglądy polityczne							
Lewica	55	14	28	2	1	4	136
Centrum	53	13	33	4	0	1	245
Prawica	55	11	30	2	1	2	243
Trudno powiedzieć	71	10	21	1	1	1	245
Liczba posiadanych samochodów							
Posiada jeden samochód	58	11	26	2	1	2	797
Więcej niż jeden	69	14	56	5	0	0	72

Tabela 4. Typy samochodów w gospodarstwach domowych (%)

	Samochody osobowe	Samochody dostawcze	Liczba osób
Ogółem	99	1	877
Płeć			
Mężczyźni	98	2	435
Kobiety	100	1	443
Wiek			
do 24 lat	98	2	132
25-34	99	1	176
35-44	100	2	212
45-54	98	2	174
55-64	99	1	107
65 lat i więcej	100	0	78
Miejsce zamieszkania			
Wieś	99	2	343
Miasto do 20 tys.	100	0	82
od 21 do 100 tys.	99	1	191
101-500 tys.	99	2	159
501 tys.i więcej mieszk.	100	0	102
Region			
Północny	99	2	95
Zachodni	98	2	93
Środkowozachodni	99	1	141
Środkowy	98	2	154
Wschodni	100	0	108
Południowo-wschodni	99	1	126
Południowo-zachodni	100	1	161
Wykształcenie			
Podstawowe	97	3	208
Zasadnicze zawodowe	100	1	261
Średnie	99	1	323
Wyższe	100	0	86
Grupa społ.-zaw. pracujący			
Kadra kier., inteligencja	100	2	66
Prac.umysł.niż.szczebla	99	1	103
Pracownicy fiz.- umysł.	100	0	45
Robotnicy wykwalifikowani	100	0	99
Robotnicy niewykwalifik.	100	0	46
Rolnicy	99	2	80
Prywatni przedsiębiorcy	100	0	52
Bierni zawodowo			
Renciści	95	5	90
Emeryci	100	0	108
Uczniowie i studenci	96	4	55
Bezrobotni	100	0	79
Gospodynie domowe i inni	100	3	54
Dochody na jedną osobę			
Poniżej 200 zł	98	2	190
201 - 325	98	2	180
326 - 449	100	0	110
450 - 599	100	0	111
Powyżej 599 zł	100	2	162
Ocena własnych war. mater.			
Złe	98	2	129
Średnie	99	2	431
Dobre	100	1	317
Udział w prakt. religijnych			
Kilka razy w tygodniu	100	0	43
Raz w tygodniu	99	2	494
Kilka razy w miesiącu	100	1	90
Kilka razy w roku	99	1	159
W ogóle nie uczestniczy	100	1	88
Poglądy polityczne			
Lewica	100	0	136
Centrum	98	2	250
Prawica	99	3	246
Trudno powiedzieć	100	0	245
Liczba posiadanych samochodów			
Posiada jeden samochód	99	1	806
Więcej niż jeden	100	5	72

Tabela 5. Samochody według wieku

(%)

	Nowe (do 3 lat)	4-6 lat	7-9 lat	Stare (10 i więcej lat)	Liczba osób
Ogółem	19	18	18	50	878
Płeć					
Mężczyźni	15	19	21	51	433
Kobiety	22	17	15	49	445
Wiek					
do 24 lat	29	15	20	43	130
25-34	13	16	20	55	176
35-44	17	19	16	52	213
45-54	16	23	20	46	173
55-64	24	15	16	48	107
65 lat i więcej	15	22	13	55	81
Miejsce zamieszkania					
Wieś	16	13	17	60	343
Miasto do 20 tys.	16	23	19	46	81
od 21 do 100 tys.	20	26	19	40	189
101-500 tys.	18	18	17	51	159
501 tys. i więcej mieszk.	27	19	18	37	106
Region					
Północny	11	23	20	49	95
Zachodni	11	17	13	60	93
Środkowozachodni	16	21	23	48	141
Środkowy	28	16	19	40	155
Wschodni	22	13	22	49	107
Południowo-wschodni	15	18	13	60	127
Południowo-zachodni	21	20	15	49	161
Wykształcenie					
Podstawowe	17	13	16	58	210
Zasadnicze zawodowe	12	14	22	58	259
Średnie	21	20	16	47	324
Wyższe	32	37	18	19	85
Grupa społ.-zaw. pracujący					
Kadra kier., inteligencja	41	29	21	13	64
Prac. umysł. niż. szczebla	20	24	14	43	103
Pracownicy fiz.- umysł.	10	21	12	60	45
Robotnicy wykwalifikowani	15	11	28	56	99
Robotnicy niewykwalifik.	6	10	16	71	46
Rolnicy	11	19	19	56	79
Prywatni przedsiębiorcy	28	37	21	31	54
Bierni zawodowo					
Renciści	14	12	13	65	93
Emeryci	19	19	18	49	108
Uczniowie i studenci	39	14	19	32	55
Bezrobotni	9	5	14	72	77
Gospodynie domowe i inni	14	23	20	45	54
Dochody na jedną osobę					
Poniżej 200 zł	10	7	15	69	191
201 - 325	11	16	17	60	180
326 - 449	18	18	21	46	110
450 - 599	19	29	20	34	111
Powyżej 599 zł	32	24	20	33	162
Ocena własnych war. mater.					
Złe	11	12	12	68	129
Średnie	13	15	19	55	433
Dobre	28	25	19	36	316
Udział w prakt. religijnych					
Kilka razy w tygodniu	18	26	17	43	43
Raz w tygodniu	19	20	19	48	493
Kilka razy w miesiącu	19	11	14	58	90
Kilka razy w roku	17	18	18	52	159
W ogóle nie uczestniczy	19	14	18	53	90
Poglądy polityczne					
Lewica	22	20	16	47	136
Centrum	19	18	15	53	251
Prawica	20	23	21	44	246
Trudno powiedzieć	14	14	19	55	245
Liczba posiadanych samochodów					
Posiada jeden samochód	16	18	17	49	803
Więcej niż jeden	44	24	31	60	70