



## **CENTRUM BADANIA OPINII SPOŁECZNEJ**

SEKRETARIAT 629 - 35 - 69, 628 - 37 - 04 UL. ŻURAWIA 4A, SKR. PT.24  
ZESPÓŁ REALIZACJI 00 - 503 W A R S Z A W A  
BADAŃ 621 - 07 - 57, 628 - 90 - 17 TELEFAX 629 - 40 - 89  
INTERNET: <http://www.cbos.pl> E-mail: sekretariat@cbos.pl

BS/130/130/97

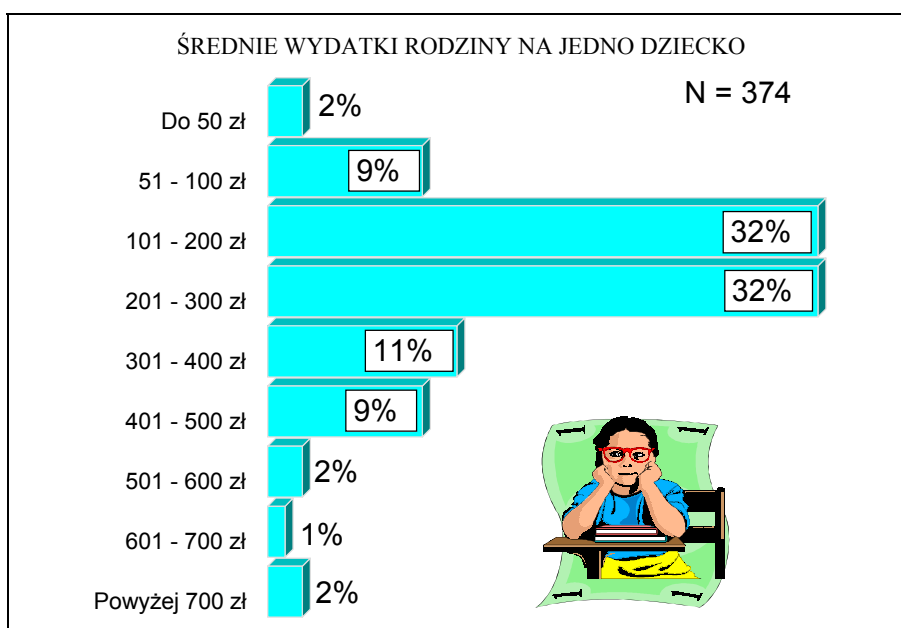
### **WYDATKI RODZICÓW NA EDUKACJĘ DZIECI W WIEKU SZKOLNYM**

KOMUNIKAT Z BADAŃ

WARSZAWA, PAŹDZIERNIK '97

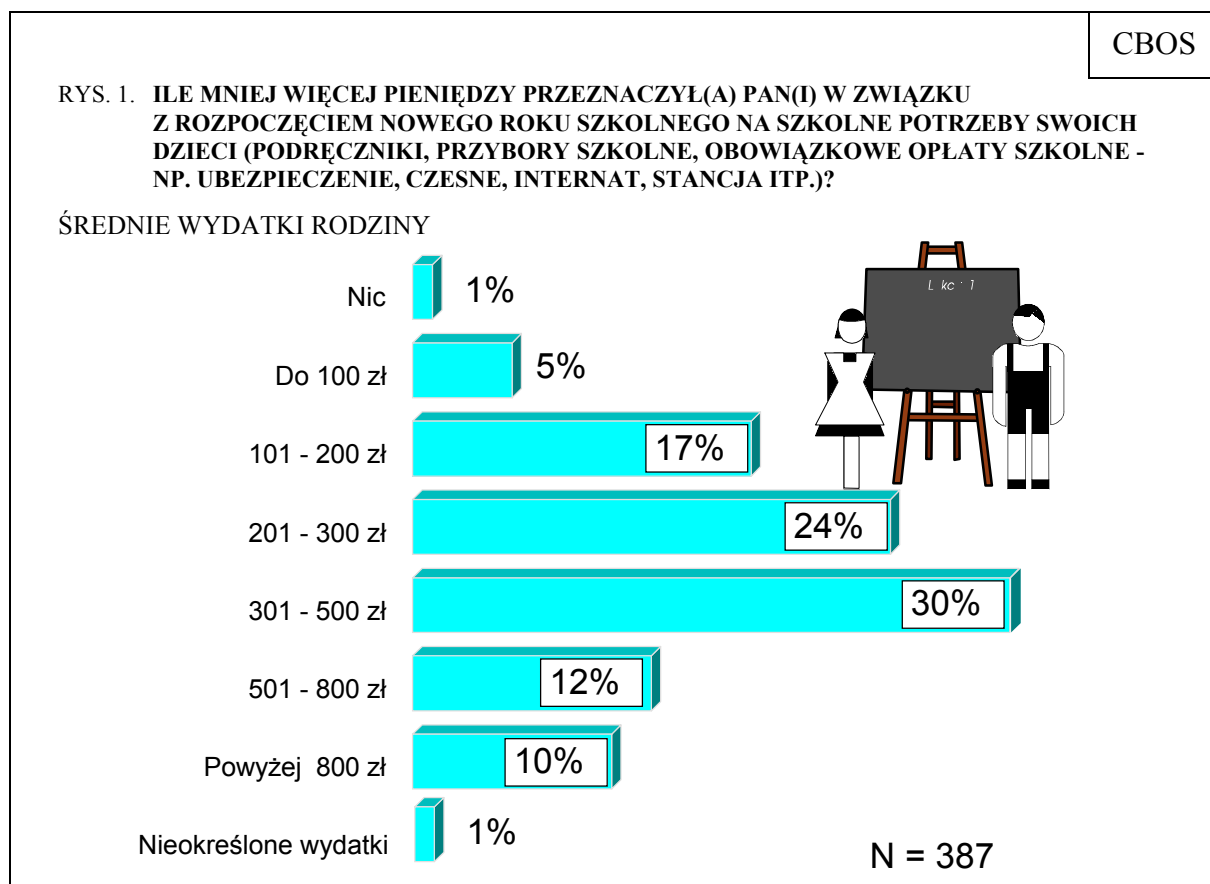
PRZEDRUK MATERIAŁÓW CBOS W CAŁOŚCI LUB W CZĘŚCI ORAZ WYKORZYSTANIE DANYCH EMPIRYCZNYCH  
JEST DOZWOLONE WYŁĄCZNIE Z PODANIEM ŹRÓDŁA

- Na potrzeby dzieci w związku z rozpoczęciem nowego roku szkolnego rodzice przeznaczyci średnio 446 zł. Jedno dziecko „kosztowało” ich przeciętnie 270 zł. Większość rodziców (64%) wydała na jednego ucznia od 101 zł do 300 zł, co czwarty 300 zł i więcej, a co dziewiąty poniósł koszty rzędu co najwyżej 100 zł.



- Dwie piąte rodziców posyła dzieci lub zamierza posłać na dodatkowe płatne zajęcia. Najczęściej jest to nauka języków obcych, rzadziej zajęcia sportowe, artystyczne i - w znacznie mniejszym zakresie - informatyka. Co piąty rodzic z tej grupy przyznaje ponadto, że jego dzieci korzystają z płatnych korepetycji lub chodzą na kursy przygotowawcze.
- Na dodatkowe zajęcia dzieci rodzice wydają miesięcznie średnio 147 zł. W przeliczeniu na jedno dziecko kwota ta wynosi 123 zł. Większość rodziców (68%) opłacających dzieciom dodatkowe zajęcia przeznaczają miesięcznie na jedno dziecko przeciętnie 100 zł i mniej, a co dziesiąty rodzic deklaruje wydatki w wysokości ponad 200 zł.
- Badanie ujawniło silne zróżnicowanie szans edukacyjnych dzieci pochodzących z rodzin o różnym statusie społecznym i materialnym.

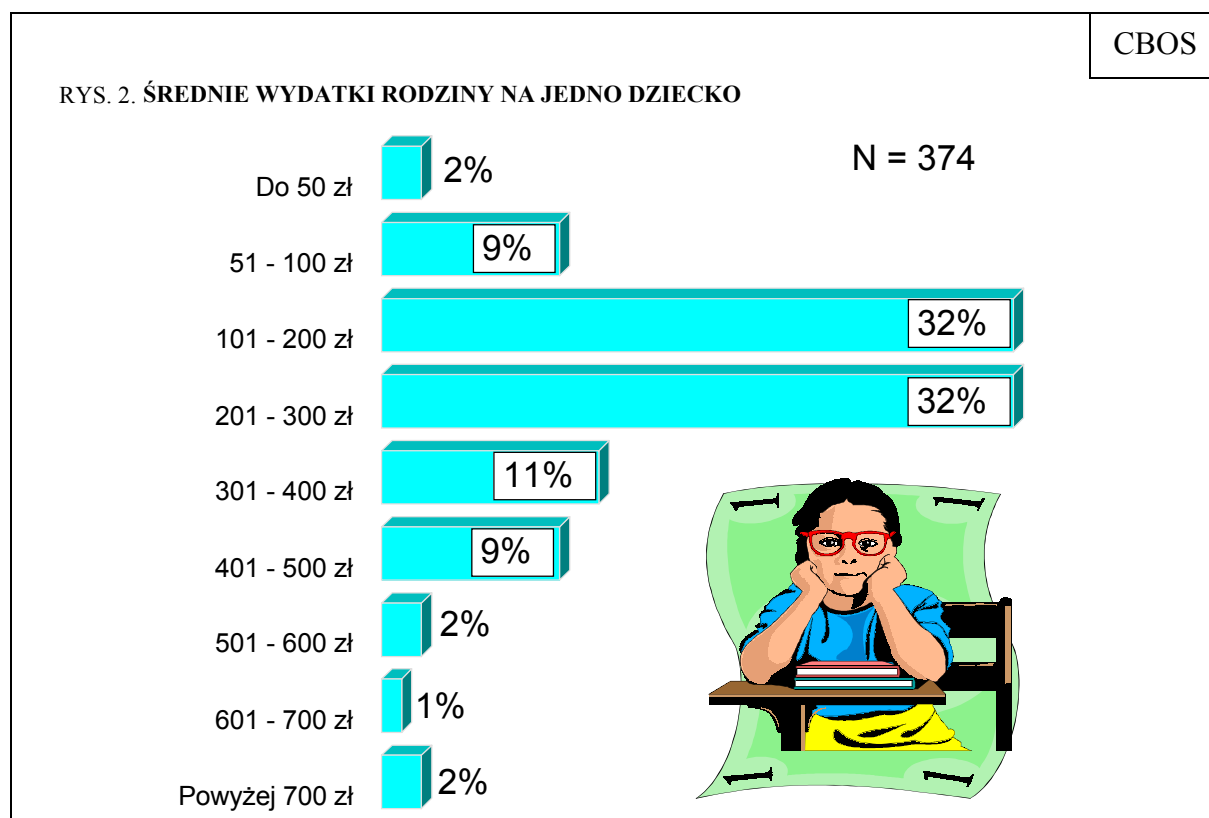
Początek roku szkolnego jest dla wielu polskich rodzin okresem trudnym, gdyż łączy się z koniecznością poniesienia dodatkowych kosztów na wyposażenie dzieci w podręczniki, materiały i przybory, a także na uiszczenie obowiązkowych opłat szkolnych. W badaniu przeprowadzonym pod koniec września<sup>1</sup> interesowało nas, jaka jest skala tych kosztów, zapytaliśmy więc respondentów mających dzieci w wieku szkolnym (uczniów szkół podstawowych, średnich lub zawodowych), ile pieniędzy przeznaczyli na potrzeby swoich dzieci w związku z rozpoczęciem nowego roku szkolnego. Średnia kwota tegorocznych wydatków poniesionych na ten cel wyniosła 446,40 zł.



<sup>1</sup> Badanie „Aktualne problemy i wydarzenia” (88) przeprowadzono w dniach 24-29 września ‘97 na reprezentatywnej próbie losowej dorosłych mieszkańców Polski (N=1170).

Dwie piąte rodziców poniosło koszty w wysokości od 101 zł do 300 zł, niemal co trzeci - od 301 zł do 500 zł. Ponad jedna piąta rodzin wydała jednak więcej niż 500 zł, natomiast tylko 6% zmieściło się w kwocie poniżej 100 zł. Dane te przybliżają nam skalę wydatków ponoszonych w związku z rozpoczęciem roku szkolnego. Zależy ona przede wszystkim od liczby dzieci w wieku szkolnym pozostających na ich utrzymaniu - koszty są z reguły tym większe, im więcej uczniów wchodzi w skład rodziny<sup>2</sup>. Przy jednym dziecku wyniosły one 300 zł, przy dwojgu - 521 zł, przy trojgu i więcej - 681 zł.

Wobec tak silnych różnicowań, nasuwa się pytanie, ile „kosztowało” rodziców rozpoczęcie roku szkolnego jednego dziecka. Okazuje się, że kwota ta wyniosła przeciętnie 270 zł. W skali społecznej większość rodziców (64%) wydała średnio na jedno dziecko od 101 zł do 300 zł, na wydatek rzędu 300 zł i więcej stać było jedną czwartą z nich, a co dziewiąty rodzic mógł wydać na ten cel najwyżej 100 zł.



<sup>3</sup> Można przypuszczać, że wyjątek stanowią rodziny wielodzietne mające czworo i więcej uczniów na utrzymaniu, które poniosły koszty mniejsze niż rodziny z trojgiem uczniów, jednak ich liczba w omawianym badaniu jest zbyt mała, by wyciągać na ten temat wiarygodne wnioski.

Średnie wydatki rodziny przypadające na jedno dziecko są wyraźnie zróżnicowane w poszczególnych grupach społecznych. Zależą one przede wszystkim od położenia społecznego i materialnego rodziny. Zdecydowanie najwięcej na jedno dziecko wydali badani o najwyższym statusie społeczno-zawodowym i materialnym - mający wyższe wykształcenie, przedstawiciele inteligencji i kadry kierowniczej oraz prywatnych przedsiębiorców, osoby osiągające najwyższe dochody w przeliczeniu na członka rodziny. W grupach tych wydatki na jedno dziecko wyniosły średnio około 350 zł. Im niższe dochody rodzin, tym kwota ta jest mniejsza, a wśród najgorzej sytuowanych wyniosła średnio 225 zł. Równie duże różnice odnotowujemy między badanymi z wyższym wykształceniem a pozostałymi, należy bowiem podkreślić, że wydatki respondentów z podstawowym, zawodowym i średnim wykształceniem okazały się bardzo zbliżone. W kontekście tym zwracają uwagę stosunkowo wysokie koszty rozpoczęcia roku szkolnego poniesione przez rodziny chłopskie (średnio 296 zł na jedno dziecko). Wiąże się to zapewne ze specyfiką kształcenia tych dzieci w szkołach o poziomie ponadpodstawowym - z koniecznością opłat za internat, stancję, dojazdu do szkoły. Natomiast wyższe niż przeciętne koszty rozpoczęcia roku szkolnego mieszkańców największych miast (średnio 319 zł na jedno dziecko) wynikają zapewne głównie ze składu społecznego tych środowisk (więcej niż w innych społecznościach osób o najwyższym statusie materialnym i zawodowym). Na tym tle szczególnie wyróżniają się rodziny, w których jedno z rodziców jest rencistą - średnio wydały one na dziecko jedynie 187 zł, a więc prawie o połowę mniej niż osoby znajdujące się w najlepszym położeniu społecznym. Relatywnie upośledzone są również rodziny, w których jedno z rodziców jest osobą bezrobotną - świadczą o tym ich wydatki na dziecko rzędu 203 zł.

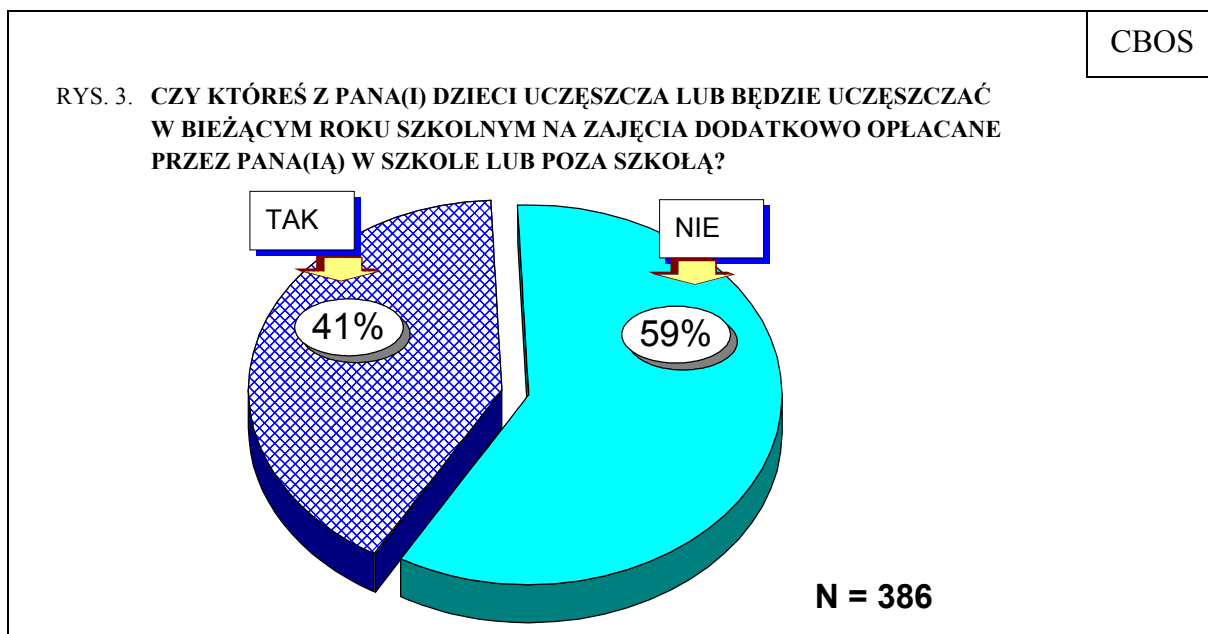
Poza cechami statusowymi - jak dochód, wykształcenie i kwalifikacje zawodowe rodziców - oraz losowymi - jak ich renta czy bezrobocie, które wyraźnie wyznaczają możliwości rodziny w finansowaniu szkolnych potrzeb dzieci, czynnikiem wyraźnie kształtującym wydatki edukacyjne rodziny jest liczba dzieci w wieku szkolnym pozostających na jej utrzymaniu. Stosunkowo najbardziej kosztowne okazało się rozpoczęcie roku szkolnego dla rodziców, którzy mają jedno dziecko w tym wieku - wydali oni średnio 300 zł. Mniejsze możliwości w tym względzie mieli rodzice dwojga dzieci w wieku szkolnym, którzy

ponieśli koszty rzędu 261 zł na jedno dziecko. Zdecydowanie najmniejszą kwotą dysponowały natomiast rodziny wielodzietne mające troje i więcej dzieci w wieku szkolnym - ich wydatki na jednego ucznia należą do najniższych i kształtują się średnio na poziomie 208 zł. Wprawdzie w rodzinach tych część wyposażenia szkolnego przechodzi ze starszego rodzeństwa na młodsze, co niewątpliwie zmniejsza koszty związane z początkiem roku, jednak uzyskane wyniki świadczą przede wszystkim o tym, że gorsze warunki materialne rodzin wielodzietnych prowadzą do ograniczania potrzeb edukacyjnych dzieci.

Wyniki badania ukazują także różnice w wydatkach rodziców na naukę dzieci w szkołach różnego typu. Najwięcej kosztowało rozpoczęcie roku szkolnego uczniów szkół średnich (przeciętnie 288 zł na jedno dziecko), nieco mniej - uczniów szkół podstawowych (odpowiednio 259 zł), zdecydowanie najmniej natomiast - uczniów zasadniczych szkół zawodowych (odpowiednio 213 zł). Niskie wydatki na dzieci ze szkół zawodowych wynikają po części z faktu, że uczniowie ci częściej niż inni pochodzą ze środowisk znajdujących się w gorszym położeniu społecznym i materialnym, są oni przy tym bardziej samodzielni finansowo czerpiąc dochody z praktyk oraz dorywczej pracy zarobkowej.

Nie możemy natomiast określić różnic w kosztach rozpoczęcia roku szkolnego w szkołach państwowych oraz społecznych i prywatnych, okazało się bowiem, że w szkolnictwie niepaństwowym kształcą się dzieci jedynie 20 respondentów, spośród których tylko 16 udzieliło odpowiedzi na temat swoich wydatków.

Warto podkreślić, że powyższe dane nieco przybliżają problem kosztów edukacji dzieci ponoszonych przez rodziców. Należy jednak pamiętać, że dotyczą one tylko wydatków jednorazowych - na początku roku szkolnego. Osobną sprawą są kwoty uiszczane systematycznie w ciągu całego roku szkolnego, np. na dodatkowe zajęcia dzieci w szkole lub poza nią. We wrześniowym sondażu zapytaliśmy również o tego typu potrzeby edukacyjne dzieci - z pełną świadomością, że dla części z nich pozostają one jeszcze w sferze planów i przewidywań.



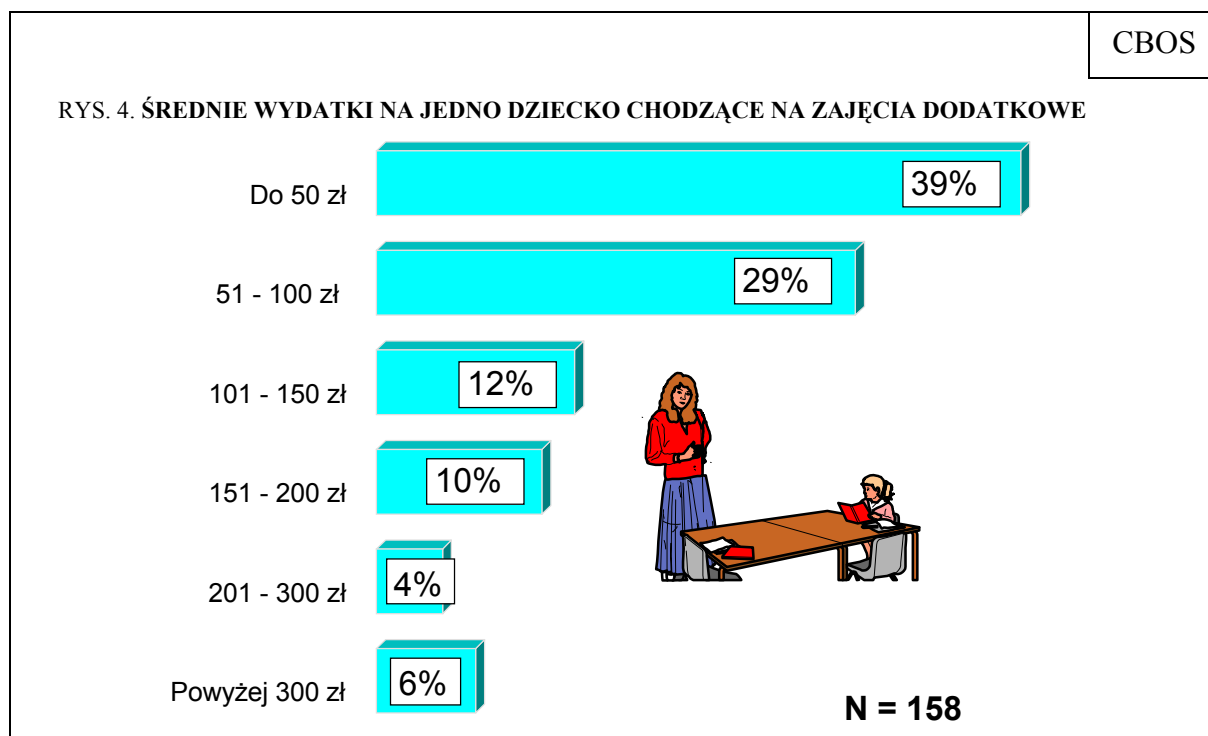
Dwie piąte rodziców przyznaje, że któreś z ich dzieci już uczęszcza lub zamierza uczęszczać na dodatkowe płatne zajęcia. Najczęściej jest to nauka języków obcych, rzadziej zajęcia sportowe, artystyczne i - w znacznie mniejszym zakresie - informatyka. Warto odnotować, że co piąty rodzic z tej grupy przyznaje ponadto, że jego dzieci korzystają z płatnych korepetycji lub chodzą na kursy przygotowawcze.

CBOS

Na jakie dodatkowo opłacane przez Pana(ia) zajęcia uczęszczają lub będą uczęszczać Pana(i) dzieci w wieku szkolnym?	N = 158
Języki obce	67%
Korepetycje, kursy przygotowawcze	21%
Zajęcia sportowe - np. pływanie, piłka, tenis, walki wschodnie, dzudo, karate, rytmika, siłownia, klub sportowy, strzelecki, szachowy, SKS, MKS, jazda konna itp.	20%
Zajęcia artystyczne - np. muzyka, gra na różnych instrumentach, śpiew, taniec, teatr, plastyka itp.	16%
Informatyka, kurs komputerowy	6%
Inne	3%

\*Procenty nie sumują się do 100, ponieważ respondent mógł wymienić dowolną liczbę zajęć.

Zajęcia te są z reguły kosztowne, rodzice wydają na nie miesięcznie średnio 147 zł, z tym że w przeliczeniu na jedno dziecko kwota ta wynosi 123 zł. Większość rodziców (68%), którzy opłacają swoim dzieciom dodatkowe zajęcia, przeznaczają na jedno dziecko średnio 100 i mniej złotych miesięcznie, ponad jedna piąta 101 zł do 200 zł, a co dziesiąty rodzic przyznaje się do wydatków w wysokości ponad 200 zł.



Należy podkreślić, że szanse dzieci w wieku szkolnym na korzystanie z dodatkowych zajęć są bardzo zróżnicowane. Zależą one przede wszystkim od położenia społecznego i materialnego rodziny - wyraźnie rosną wraz z wykształceniem, kwalifikacjami zawodowymi oraz dochodami rodziców. Ponad trzy czwarte rodziców z wyższym wykształceniem stwarza swoim dzieciom możliwość korzystania z płatnych form edukacji, podczas gdy wśród osób z podstawowym wykształceniem czyni to jedynie 13%, a więc prawie sześć razy mniej. Podobne zróżnicowania odnotowujemy między rodzinami o najwyższych i najniższych dochodach (odpowiednio: 78% i 19%). Szanse dzieci rolników i robotników wykwalifikowanych, a także dzieci rencistów i emerytów są trzy razy mniejsze niż uczniów pochodzących z rodzin inteligenckich lub prywatnych przedsiębiorców. Drastyczne różnice w tym względzie występują również między uczniami z największych miast, którym 81% rodziców zapewnia



udział w dodatkowych formach edukacji, oraz mieszkającymi na wsi, którym tylko co czwarty rodzic stwarza takie szanse. Oczywiście wynika to nie tylko ze zróżnicowania finansowych możliwości rodziców w obu tych środowiskach, ale także ze skrajnych różnic w ilości i jakości propozycji edukacyjnych, jakie środowiska wielkomiejskie i wiejskie oferują dzieciom w wieku szkolnym. Naukę języków obcych, tak ważną dla przyszłości dzieci, a przez szkołę często nie docenianą, opłaca swoim dzieciom trzy czwarte (76%) rodziców mieszkających w wielkich miastach i tylko 15% zamieszkałych na wsi. Należy jednak podkreślić, że zdecydowanie najmniejsze szanse nauki języków obcych mają dzieci, których rodzice zakończyli edukację na szkole podstawowej (5%), są robotnikami niewykwalifikowanymi (8%) lub rencistami (6%). Szanse te wyraźnie rosną wraz z wykształceniem rodziców i dochodami przypadającymi na członka rodziny. W grupie rodziców z wyższym wykształceniem niemal dwie trzecie (63%) zapewnia swoim dzieciom dodatkową naukę języków, wśród osób o najwyższych dochodach - 61%, w rodzinach prywatnych przedsiębiorców - 57%, a kadry kierowniczej i inteligencji 53%.

Wykształcenie i dochody rodziców wyraźnie różnicują też szanse uczestnictwa dzieci w płatnych zajęciach artystycznych. Możliwości rozwoju dzieci w tej dziedzinie są tym większe, im wyższy status społeczny i materialny rodziny. Zajęcia tego typu opłaca 21% rodziców o najwyższym statusie i tylko 1% rodziców z wykształceniem podstawowym i najgorzej sytuowanych.

Bardzo zróżnicowane są także szanse uczniów na uprawianie sportu. Tę dziedzinę aktywności dzieci, często zaniechaną przez szkołę, finansuje co piąty rodzic z wyższym wykształceniem, mający najwyższe dochody. Natomiast im niższe wykształcenie rodziców, tym mniejszy ich odsetek opłaca dzieciom udział w zajęciach sportowych, do tego stopnia, że spośród rodziców z wykształceniem podstawowym żaden nie zapewnia swemu dziecku tego typu aktywności. Również dzieci rencistów i emerytów nie mają szansy na udział w płatnych zajęciach sportowych.

Wyraźnie widać ponadto wpływ miejsca zamieszkania - najmniejsze możliwości w tej dziedzinie mają dzieci z miasteczek (2%) i wsi (4%), nieco większe z miast średniej wielkości i dużych, natomiast środowisko wielkomiejskie stwarza zdecydowanie najlepsze warunki w tym względzie (19%).

Szanse uczniów na doksztalcanie w formie korepetycji i kursów przygotowawczych zalezają natomiast glównie od sytuacji materialnej rodziny - wyraźnie rosna wraz z wysokością dochodów przypadających na jednego jej członka. Tego typu możliwości stwarza swym dzieciom prawie jedna piąta (18%) rodziców najlepiej sytuowanych, ponad 10% uzyskujących średnie dochody i około 5% najuboższych. Warto też zauważyć, że zjawisko korepetycji jest najbardziej rozpowszechnione we wschodnim (22%) i środkowym (17%) regionie Polski, w miastach średniej wielkości (17%).

★

★

★

Spoleczna skala wydatków, jakie ponoszą rodzice na edukację dzieci w wieku szkolnym, ukazuje znaczne obciążenia polskich rodzin kosztami kształcenia potomstwa. Ujawnia także silne zróżnicowanie szans edukacyjnych dzieci pochodzących z rodzin o różnym statusie społecznym i materialnym.

## A N E K S

### PODZIAŁ NA REGIONY W BADANIACH CBOS

#### 1. Region północny:

09 woj. elbląskie  
10 woj. gdańskie  
17 woj. koszalińskie  
26 woj. olsztyńskie  
39 woj. słupskie  
41 woj. szczecińskie

#### 2. Region zachodni:

11 woj. gorzowskie  
12 woj. jeleniogórskie  
20 woj. legnickie  
45 woj. wałbrzyskie  
47 woj. wrocławskie  
49 woj. zielonogórskie

#### 3. Region środkowozachodni:

05 woj. bydgoskie  
13 woj. kaliskie  
16 woj. konińskie  
21 woj. leszczyńskie  
29 woj. pilskie  
32 woj. poznańskie  
44 woj. toruńskie  
46 woj. wrocławskie

#### 4. Region środkowy:

01 woj. warszawskie  
07 woj. ciechanowskie  
24 woj. łódzkie  
30 woj. piotrkowskie  
31 woj. płockie  
34 woj. radomskie  
37 woj. sieradzkie  
38 woj. skierniewickie

#### 5. Region wschodni:

02 woj. białkopodlaskie  
03 woj. białostockie  
06 woj. chełmskie  
22 woj. lubelskie  
23 woj. łomżyńskie  
28 woj. ostrołęckie  
36 woj. siedleckie  
40 woj. suwalskie  
48 woj. zamojskie

#### 6. Region południowo-wschodni:

15 woj. kieleckie  
18 woj. krakowskie  
19 woj. krośnieńskie  
25 woj. nowosądeckie  
33 woj. przemyskie  
35 woj. rzeszowskie  
42 woj. tarnobrzeskie  
43 woj. tarnowskie

#### 7. Region południowo-zachodni:

04 woj. bielskie  
08 woj. częstochowskie  
14 woj. katowickie  
27 woj. opolskie

Tabela 1. Ile mniej więcej pieniędzy przeznaczył(a) Pan(i) w związku z rozpoczęciem nowego roku szkolnego na szkolne potrzeby swoich dzieci (podręczniki, przybory szkolne, obowiązkowe opłaty szkolne - np. ubezpieczenie, czesne, internat, stancja itp.)?

	Średnie wydatki rodziny na 1 dziecko	Liczba osób
Ogółem	269.891	374
Płeć		
Mężczyźni	277.423	182
Kobiety	262.708	191
Wiek		
do 24 lat	300.000	2
25-34	287.331	78
35-44	262.414	194
45-54	264.659	83
55-64	286.685	15
65 lat i więcej	400.000	2
Miejsce zamieszkania		
Wieś	271.759	137
Miasto do 20 tys.	243.939	54
od 21 do 100 tys.	266.264	71
101-500 tys.	268.597	81
501 tys.i więcej mieszk.	319.154	31
Region		
Północny	259.804	39
Zachodni	235.524	48
Środkowozachodni	236.695	64
Środkowy	328.107	52
Wschodni	309.238	43
Południowo-wschodni	249.279	60
Południowo-zachodni	279.697	69
Wykształcenie		
Podstawowe	252.665	69
Zasadnicze zawodowe	259.408	134
Średnie	263.026	130
Wyższe	354.748	41
Grupa społ.-zaw. pracujący		
Kadra kier., inteligencja	334.549	37
Prac.umysł.niż.szczebła	253.785	58
Pracownicy fiz.- umysł.	268.463	22
Robotnicy wykwalifikowani	280.106	60
Robotnicy niewykwalifik.	222.157	21
Rolnicy	296.280	44
Prywatni przedsiębiorcy	353.126	35
Bierni zawodowo		
Renciści	186.801	33
Emeryci	376.151	7
Bezrobotni	203.066	31
Gospodynie domowe i inni	232.600	25
Pracujący poza rolnictwem		
Sfera budżetowa	282.816	68
Sektor państwowy	281.635	52
Sektor prywatny	279.523	111
Spółdzielczość	344.514	12
Dochody na jedną osobę		
Poniżej 200 zł	224.857	106
201 - 325	262.062	70
326 - 449	292.510	69
450 - 599	291.082	55
Powyżej 599 zł	348.258	32
Ocena własnych war. mater.		
Złe	243.742	115
Średnie	274.556	174
Dobre	295.489	85
Udział w prakt. religijnych		
Kilka razy w tygodniu	247.443	13
Raz w tygodniu	253.475	197
Kilka razy w miesiącu	279.763	60
Kilka razy w roku	305.579	82
W ogóle nie uczestniczy	272.645	20
Poglądy polityczne		
Lewica	246.484	73
Centrum	278.412	102
Prawica	287.307	138
Trudno powiedzieć	244.017	61

Tabela 2. Czy któreś z Pana(i) dzieci uczęszcza lub będzie uczęszczać w bieżącym roku szkolnym na zajęcia dodatkowo opłacane przez Pana(ią) w szkole lub poza szkołą?

	(%)		
	Nie	Tak	Liczba osób
Ogółem	59	41	386
Płeć			
Mężczyźni	61	39	190
Kobiety	57	43	196
Wiek			
do 24 lat	100	0	2
25-34	62	38	80
35-44	55	45	201
45-54	62	38	85
55-64	70	30	16
65 lat i więcej	100	0	2
Miejsce zamieszkania			
Wieś	74	26	139
Miasto do 20 tys.	55	45	56
od 21 do 100 tys.	51	49	73
101-500 tys.	60	40	85
501 tys.i więcej mieszk.	19	81	33
Region			
Północny	58	42	41
Zachodni	61	39	49
Środkowozachodni	66	34	65
Środkowy	43	57	55
Wschodni	64	36	43
Południowo-wschodni	64	36	62
Południowo-zachodni	57	43	73
Wykształcenie			
Podstawowe	87	13	76
Zasadnicze zawodowe	67	33	137
Średnie	47	53	132
Wyższe	23	77	42
Grupa społ.-zaw. pracujący			
Kadra kier., inteligencja	27	73	38
Prac.umysł.niż.szczebla	47	53	58
Pracownicy fiz.- umysł.	57	43	24
Robotnicy wykwalifikowani	74	26	63
Robotnicy niewykwalifik.	70	30	23
Rolnicy	75	25	44
Prywatni przedsiębiorcy	27	73	35
Bierni zawodowo			
Renciści	79	21	33
Emeryci	79	21	7
Bezrobotni	69	31	32
Gospodynie domowe i inni	63	37	27
Pracujący poza rolnictwem			
Sfera budżetowa	47	53	69
Sektor państwowy	57	43	57
Sektor prywatny	53	47	115
Spółdzielczość	57	43	12
Dochody na jedną osobę			
Poniżej 200 zł	81	19	108
201 - 325	69	31	74
326 - 449	55	45	71
450 - 599	29	71	57
Powyżej 599 zł	22	78	32
Ocena własnych war. mater.			
Złe	70	30	119
Średnie	61	39	178
Dobre	41	59	88
Udział w prakt. religijnych			
Kilka razy w tygodniu	84	16	13
Raz w tygodniu	63	37	203
Kilka razy w miesiącu	59	41	63
Kilka razy w roku	50	50	82
W ogóle nie uczestniczy	38	62	23
Poglądy polityczne			
Lewica	65	35	73
Centrum	62	38	108
Prawica	48	52	142
Trudno powiedzieć	72	28	63

Tabela 3. Na jakie dodatkowo opłacane przez Pana(ią) zajęcia uczęszczają lub będą uczęszczać Pana(i) dzieci w wieku szkolnym? 1 - Języki obce; 2 - Zajęcia sportowe - np. piywanie, piłka, tenis, walki wschodnie, dżudo, karate, rytmika, siłownia, klub sportowy, strzelecki, szachowy, SKS, MKS, jazda konna itp.; 3 - Zajęcia artystyczne - np. muzyka, gra na różnych instrumentach, śpiew, taniec, teatr, plastyka; 4 - Informatyka, kurs komputerowy; 5 - Korepetycje, kursy przygotowawcze - tutaj też przedmioty szkolne, np. matematyka, j. polski, fizyka itp. oraz reedukacja itp.; 6 - Inne; 7 - Nie mają zajęć dodatkowo opłacanych

	(%)							Liczba osób
	1	2	3	4	5	6	7	
Ogółem	28	8	6	3	9	1	59	387
Płeć								
Mężczyźni	25	6	9	3	8	1	60	190
Kobiety	31	10	4	2	9	2	58	197
Wiek								
do 24 lat	0	0	0	0	0	0	100	2
25-34	24	7	8	5	4	1	62	80
35-44	31	10	6	2	11	1	54	201
45-54	24	3	7	1	10	2	61	86
55-64	30	9	0	0	0	0	70	16
65 lat i więcej	0	0	0	0	0	0	100	2
Miejsce zamieszkania								
Wieś	15	4	4	2	7	0	74	139
Miasto do 20 tys.	31	2	5	2	8	2	54	56
od 21 do 100 tys.	34	13	8	2	17	0	50	73
101-500 tys.	21	10	9	6	6	2	60	86
501 tys.i więcej mieszk.	76	19	8	0	8	8	19	33
Region								
Północny	34	4	8	0	5	4	58	41
Zachodni	22	7	8	7	5	0	61	49
Środkowozachodni	22	3	1	1	9	1	64	65
Środkowy	40	6	6	2	17	5	43	55
Wschodni	24	11	3	3	22	0	62	43
Południowo-wschodni	27	9	9	1	1	0	64	62
Południowo-zachodni	22	14	9	3	8	0	58	74
Wykształcenie								
Podstawowe	5	0	1	1	4	3	87	77
Zasadnicze zawodowe	20	6	4	2	9	0	66	137
Średnie	38	11	7	3	12	2	46	132
Wyższe	63	21	23	5	6	0	23	42
Grupa społ.-zaw. pracujący								
Kadra kier., inteligencja	53	14	17	3	12	0	27	38
Prac.umysł.niż.szczebla	40	14	10	1	13	2	47	58
Pracownicy fiz.- umysł.	25	11	8	0	13	0	57	24
Robotnicy wykwalifikowani	15	3	2	1	6	0	74	63
Robotnicy niewykwalifik.	8	9	8	0	15	0	70	23
Rolnicy	14	6	2	0	11	0	75	44
Prywatni przedsiębiorcy	57	15	11	8	6	6	24	35
Bierni zawodowo								
Renciści	6	0	2	4	4	4	80	34
Emeryci	21	0	0	0	0	0	79	7
Bezrobotni	25	3	0	7	5	0	67	32
Gospodynie domowe i inni	29	3	3	3	4	0	63	27
Pracujący poza rolnictwem								
Sfera budżetowa	43	10	7	2	12	2	47	69
Sektor państwowy	25	11	8	2	14	0	57	57
Sektor prywatny	33	8	10	3	7	2	52	115
Spółdzielczość	15	18	0	0	10	0	57	12
Dochody na jedną osobę								
Poniżej 200 zł	11	2	1	1	6	1	81	109
201 - 325	19	7	7	3	4	0	68	74
326 - 449	26	12	4	6	12	0	55	71
450 - 599	54	7	15	1	13	5	29	57
Powyżej 599 zł	61	22	21	0	18	4	18	32
Ocena własnych war. mater.								
Złe	16	5	5	3	9	1	69	120
Średnie	27	5	6	2	6	2	61	178
Dobre	46	17	9	3	13	0	40	88
Udział w prakt. religijnych								
Kilka razy w tygodniu	16	0	0	0	0	0	84	13
Raz w tygodniu	24	6	5	2	9	0	62	204
Kilka razy w miesiącu	26	8	11	2	6	0	59	63
Kilka razy w roku	35	13	6	2	11	2	50	82
W ogóle nie uczestniczy	46	15	12	6	10	15	38	23
Poglądy polityczne								
Lewica	26	5	7	4	3	0	65	73
Centrum	28	7	6	1	5	3	63	109
Prawica	34	12	8	3	15	1	46	142
Trudno powiedzieć	15	5	3	2	8	0	72	63