



CENTRUM BADANIA OPINII SPOŁECZNEJ

SEKRETARIAT 629 - 35 - 69, 628 - 37 - 04
ZESPÓŁ REALIZACJI
BADAŃ 621 - 07 - 57, 628 - 90 - 17
INTERNET: <http://www.cbos.pl>

UL. ŻURAWIA 4A, SKR. PT.24
00 - 503 W A R S Z A W A
TELEFAX 629 - 40 - 89
E-mail: sekretariat@cbos.pl

BS/60/60/98

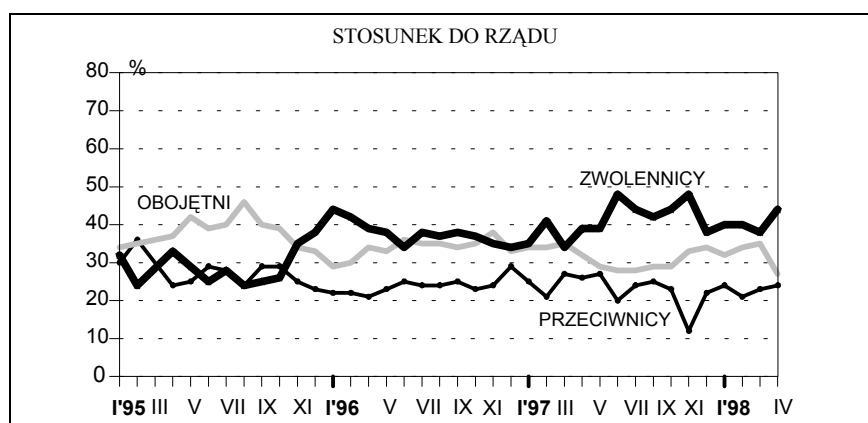
STOSUNEK DO RZĄDU W KWIETNIU

KOMUNIKAT Z BADAŃ

WARSZAWA, MAJ 1998

PRZEDRUK MATERIAŁÓW CBOS W CAŁOŚCI LUB W CZĘŚCI ORAZ WYKORZYSTANIE DANYCH EMPIRYCZNYCH
JEST DOZWOLONE WYŁĄCZNIE Z PODANIEM ŹRÓDŁA

- ◆ Od marca przybyło umiarkowanych zwolenników rządu (o 6 punktów procentowych), przy praktycznie nie zmienionej liczbie przeciwników. Zwiększyła się więc przewaga badanych aprobujących obecny rząd (44%) nad tymi, którzy są mu niechętni (24%). Jednocześnie zmalał (o 8 punktów) odsetek osób deklarujących obojętność do obecnej ekipy rządowej.



- ◆ W ocenie wyników działalności gabinetu obecnego premiera odnotowaliśmy 5-punktowy wzrost zarówno akceptacji, jak i dezaprobaty. Obecnie 45% badanych pozytywnie ocenia efektywność poczynań rządu pod kierownictwem premiera Jerzego Buzka, a więcej niż co trzeci (36%) jest z nich niezadowolony.
- ◆ Od ostatniego pomiaru o 7 punktów zmalał odsetek respondentów, którzy nie mają wyrobionego zdania o premierze. Obecnie stanowią oni 22% ogółu badanych, czyli niemal o połowę mniej niż na początku jego kadencji. W ciągu ostatniego miesiąca nieco wzrosła dezaprobata osoby Jerzego Buzka (o 4 punkty procentowe).
- ◆ Nie zmieniła się społeczna ocena polityki gospodarczej rządu. Mimo to warto zauważyć spadek odsetka ankietowanych (o 4 punkty), którzy nie zajmują stanowiska w tej sprawie. Podobnie jak miesiąc temu, opinie o polityce gospodarczej rządu są wyraźnie podzielone: 43% badanych akceptuje ją, natomiast 41% uważa, że nie stwarza ona szansy na poprawę sytuacji gospodarczej w kraju.

W okresie między marcowym a kwietniowym sondażem¹ premier Jerzy Buzek osobiście informował społeczeństwo o bieżących pracach swojego gabinetu: w wystąpieniach telewizyjnych przedstawił argumenty za podziałem kraju na 12 dużych województw, wyraził też zadowolenie z rozpoczęcia negocjacji w sprawie przystąpienia Polski do Unii Europejskiej. W okresie bezpośrednio poprzedzającym sondaż odbyły się rozmowy prezydenta z premierem o terminie wyborów do rad gminnych, a następnie spotkanie prezydenta z przedstawicielami rządu i politykami różnych opcji w sprawie reformy administracji. Finał tych negocjacji, czyli podpisanie przez prezydenta krytykowanej przez liderów SLD i PSL nowelizacji ordynacji samorządowej, miał miejsce już po przeprowadzeniu naszego badania.

STOSUNEK DO RZĄDU

W ciągu ostatniego miesiąca przybyło umiarkowanych zwolenników rządu (o 6 punktów procentowych), natomiast liczba przeciwników praktycznie się nie zmieniła. Zwiększyła się więc przewaga respondentów akceptujących obecny rząd (44%) nad tymi, którzy wyrażają do niego niechęć (24%). Jednocześnie znacząco zmalał (o 8 punktów) odsetek osób deklarujących obojętność. Wynikiem tego jest najniższy poziom obojętności odnotowany od początku sprawowania władzy przez obecny gabinet rządowy.

¹ Badanie „Aktualne problemy i wydarzenia” (95), 16-21 kwietnia ‘98, reprezentatywna próba losowa dorosłych Polaków (N=1138).

Tabela 1

w procentach

Jak określił(a)by Pan(i) swój stosunek do obecnego rządu? Czy jest Pan(i) jego:	Wskazania respondentów według terminów badań										
	V	VI	VII	VIII	IX*	XI	XII	I	II	III	IV
	'97							'98			
– zdecydowanym zwolennikiem	5	6	6	5	6	8	7	6	6	5	5
– umiarkowanym zwolennikiem	34	42	38	37	38	40	30	34	34	33	39
– umiarkowanym przeciwnikiem	17	13	15	15	14	9	11	14	14	14	16
– zdecydowanym przeciwnikiem	10	7	9	10	9	3	11	10	7	9	8
– czy też Pana(i) stosunek do obecnego rządu jest obojętny	29	28	28	29	29	33	34	32	34	35	27
Trudno powiedzieć	5	4	4	4	4	7	7	4	5	5	5

* Do IX '97 pytanie dotyczyło rządu premiera Włodzimierza Cimoszewicza, a od XI '97 - rządu premiera Jerzego Buzka

Najwięcej zwolenników rządu jest wśród badanych legitymujących się wyższym wykształceniem (61%) oraz przedstawicieli kadry kierowniczej i inteligencji (65%)². Częściej niż inni do grupy tej zaliczają się także respondenci w wieku przedemerytalnym (58%) oraz emeryci (56%). Zwolennicy rządu przeważają nad jego przeciwnikami niemal we wszystkich wyróżnionych kategoriach. Wyjątek stanowią robotnicy niewykwalifikowani, wśród których dominują przeciwnicy. Obojętny stosunek do rządu deklarują najczęściej (od 30% do 39%) mieszkańcy wsi i miasteczek, osoby młode (do 34 lat), mniej wykształcone, bezrobotni, robotnicy, rolnicy i pracownicy fizyczno-umysłowi.

Za sympatyków rządu uważa się większość ankietowanych (57%) oceniających swoje warunki materialne jako dobre. Osoby żyjące - według własnej oceny - na średnim i niskim poziomie częściej niż osoby zamożne wyrażają zarówno dezaprobatę, jak i obojętność wobec rządu.

Stosunek do obecnego gabinetu rządowego najczytelniej różnicuje deklarowana orientacja polityczna oraz sympatie partyjne ankietowanych.

² Zob. tabele aneksowe.

Tabela 2

w procentach

Deklarowane poglądy polityczne	Jak określił(a)by Pan(i) swój stosunek do obecnego rządu? Czy jest Pan(i) jego:															
	zwolennikiem				przeciwnikiem				czy też Pana(i) stosunek do obecnego rządu jest obojętny				Trudno powiedzieć			
	I	II	III	IV	I	II	III	IV	I	II	III	IV	I	II	III	IV
	'98				'98				'98				'98			
	Lewicowe	26	22	22	25	49	46	51	49	22	28	23	25	3	4	4
Centrowe	34	36	32	48	21	24	22	25	42	38	43	24	3	3	3	3
Prawicowe	68	69	64	66	10	8	11	10	19	20	23	20	3	3	2	3
Trudno powiedzieć	26	18	16	26	16	11	16	18	49	57	56	45	9	14	12	12

Łatwo zauważyć, że w ciągu ostatniego miesiąca największa zmiana stosunku do rządu nastąpiła wśród osób identyfikujących się z opcją centrową. Wyraża się to bardzo wyraźnym spadkiem obojętności (z 43% do 24%) i niewiele mniejszym wzrostem poparcia (z 32% do 48%). Podkreślić jednak także trzeba niewielki (w granicach błędu statystycznego) wzrost poparcia dla rządu wśród badanych deklarujących zarówno lewicowe, jak i prawicowe poglądy.

Pozytywny stosunek do rządu mają przede wszystkim - co oczywiste - potencjalni wyborcy partii tworzących koalicję sprawującą obecnie władzę. Niechęć do gabinetu Jerzego Buzka deklaruje natomiast ponad połowa elektoratu SLD i co trzeci sympatyk PSL. W porównaniu z poprzednim miesiącem wyraźnie poprawiły się notowania rządu w elektoracie UW. W tym samym czasie niemal dwukrotnie wzrósł odsetek potencjalnych wyborców PSL deklarujących niechęć do obecnej Rady Ministrów.

Tabela 3

w procentach

Potencjalne elektoraty*	Stosunek do rządu							
	zwolennicy		przeciwnicy		obojętni		Trudno powiedzieć	
	III '98	IV '98	III '98	IV '98	III '98	IV '98	III '98	IV '98
AWS	79	76	4	4	15	18	2	2
UW	64	72	9	7	23	19	4	2
UP	56	55	28	25	15	19	1	1
PSL	40	40	18	32	37	29	5	-
SLD	20	22	60	54	20	20	1	4

* Uwzględniono partie i ugrupowania, które uzyskały co najmniej 5% poparcia potencjalnych wyborców

W ciągu ostatniego miesiąca nastąpiła wyraźna krystalizacja opinii o wynikach działalności rządu Jerzego Buzka. W ocenach tych wyników odnotowaliśmy 5-punktowy wzrost zarówno akceptacji, jak i dezaprobaty, przy jednoczesnym spadku (o 10 punktów) odsetka odpowiedzi „trudno powiedzieć”. Obecnie 45% badanych pozytywnie ocenia efektywność poczynań rządu pod kierownictwem premiera Jerzego Buzka, a 36% wyraża odmienną opinię. Niespełna co piąty respondent (19%) nie ma wyrobionego zdania w tej sprawie. Jest to najniższy wskaźnik dystansowania się od oceny efektywności pracy rządu odnotowany od początku jego działalności.

Tabela 4 w procentach

Jak by Pan(i) ocenił(a) wyniki działalności rządu premiera Jerzego Buzka od czasu objęcia przezeń władzy?	Wskazania respondentów według terminów badań										
	IV	V	VI	VII	VIII	IX*	XII	I	II	III	IV
	'97							'98			
Bardzo dobrze	5	4	4	4	3	5	3	3	3	2	3
Raczej dobrze	42	43	50	44	43	45	30	34	41	38	42
Raczej źle	27	27	22	27	29	27	18	23	28	25	29
Bardzo źle	5	6	4	7	6	5	6	7	6	6	7
Trudno powiedzieć	21	19	20	18	19	19	43	33	22	29	19

* Do IX '97 pytanie dotyczyło premiera Włodzimierza Cimoszewicza

Oceny wyników pracy rządu są najwyraźniej związane z osobistą sytuacją ekonomiczną badanych i ich poglądami politycznymi. Grupy upośledzone materialnie (robotnicy niewykwalifikowani, rolnicy, osoby osiągające niskie dochody i znajdujące się w trudnych warunkach materialnych) krytyczniej niż pozostali oceniają efekty poczynań gabinetu obecnego premiera. Najbardziej krytyczni są respondenci o poglądach lewicowych, z których niespełna co czwarty (23%) pozytywnie ocenia wyniki działalności rządu, większość zaś (67%) wyraża opinię negatywną. Największą aprobatą cieszy się rząd wśród osób zorientowanych prawicowo, z których 71% pozytywnie ocenia wyniki jego pracy. Opinie badanych identyfikujących się z opcją centrową są podzielone: 45% aprobuje efekty poczynań rządu, a 39% ocenia je negatywnie.

W ciągu ostatniego miesiąca znacznie zwiększyła się aprobaata wyników działalności rządu w elektoracie UW i umocniła wśród potencjalnych wyborców AWS. W tym czasie wyraźnie nasiliła się krytyka działalności rządu w elektoracie UP i nastąpiła polaryzacja ocen wśród przyszłych wyborców PSL. Wśród osób zamierzających głosować na SLD nieco wzrósł odsetek ocen negatywnych, przy stabilnym poziomie ocen pozytywnych.

Tabela 5 w procentach

Potencjalne elektoraty	Ocena pracy rządu					
	pozytywna		negatywna		Trudno powiedzieć	
	III '98	IV '98	III '98	IV '98	III '98	IV '98
AWS	79	81	9	7	12	12
UW	54	72	17	17	29	11
UP	60	51	26	37	14	12
PSL	29	38	34	40	36	22
SLD	20	20	66	72	14	8

OCENA POLITYKI GOSPODARCZEJ RZĄDU

Spółeczna ocena polityki gospodarczej rządu pozostała bez zmian, mimo to warto zauważyć 5-punktowy spadek odsetka badanych, którzy nie mają wyrobionego zdania na ten temat. Podobnie jak miesiąc temu, opinie o działaniach rządu zmierzających do poprawy gospodarki są wyraźnie podzielone: 43% wyraża nadzieję, że polityka rządu stwarza szansę na poprawę sytuacji gospodarczej w kraju, a 41% jest przeciwnego zdania.

Tabela 6 w procentach

Czy, Pana(i) zdaniem, polityka obecnego rządu stwarza szanse poprawy sytuacji gospodarczej ?	Wskazania respondentów według terminów badań											
	IV	V	VI	VII	VIII	IX*	XI	XII	I	II	III	IV
	'97								'98			
Zdecydowanie tak	5	5	6	6	5	7	7	7	6	5	5	6
Raczej tak	38	38	44	42	39	38	42	33	37	40	36	37
Raczej nie	33	30	25	27	31	27	22	28	29	31	31	30
Zdecydowanie nie	8	11	8	9	10	8	5	11	10	7	9	11
Trudno powiedzieć	15	16	17	16	15	21	24	21	18	17	20	16

* Do IX '97 pytanie dotyczyło rządu premiera Włodzimierza Cimoszewicza.

Polityka gospodarcza rządu jest wyraźnie postrzegana przez pryzmat własnego położenia społecznego i ekonomicznego. Respondenci zajmujący stanowiska kierownicze, pracujący na własny rachunek, badani wykształceni i dobrze sytuowani częściej niż inni pozytywnie oceniają politykę gospodarczą obecnej ekipy rządowej. Krytycznie postrzegają ją przede wszystkim pracownicy fizyczno-umysłowi oraz robotnicy niewykwalifikowani (odpowiednio: 58% i 57% ocen negatywnych). Robotnicy niewykwalifikowani wyróżniają się także poziomem krytyki w stosunku do rządu i oceny wyników jego działalności. Prawdopodobnie przedstawiciele tej kategorii pracowniczej, która we wszystkich sondażach jawi się jako upośledzona ekonomicznie, swoje położenie społeczne postrzegają jako konsekwencję polityki rządu.

Oceny działalności rządu w tej dziedzinie wykazują związek z deklarowaną orientacją polityczną ankietowanych. Badani o poglądach prawicowych zdecydowanie częściej niż identyfikujący się z lewicą czy centrum uważają, że poczynania rządu zmierzają w kierunku poprawy sytuacji gospodarczej, znacznie rzadziej zaś je krytykują (zob. tabele aneksowe).

Podobnie jak oceny wyników ogólnej działalności rządu, tak i opinie o jego polityce gospodarczej są zróżnicowane w zależności od sympatii partyjnych respondentów.

Tabela 7

w procentach

Potencjalne elektoraty	Ocena polityki gospodarczej rządu		
	pozytywna	negatywna	Trudno powiedzieć
AWS	70	15	15
UW	70	21	9
UP	47	45	7
PSL	35	46	19
SLD	25	66	9

Przyszli wyborcy partii tworzących obecną koalicję rządową w większości akceptują bieżącą politykę gospodarczą. Najkrytyczniej postrzega ją elektorat opozycyjnej SLD. Wśród potencjalnych wyborców UP działania rządu na rzecz poprawy gospodarki mają mniej więcej tyle samo zwolenników, co przeciwników. W elektoracie PSL negatywne oceny polityki gospodarczej rządu przeważają nad pozytywnymi, przy znacznym odsetku braku opinii w tej sprawie.

ZADOWOLENIE Z OSOBY PREMIERA

Krystalizowaniu się stosunku do rządu i opinii o jego działalności towarzyszy spadek odsetka ankietowanych (od marca o 7 punktów), którzy nie mają wyrobionego zdania o premierze. Obecnie stanowią oni 22% ogółu badanych, czyli niemal o połowę mniej niż na początku jego kadencji. W ciągu ostatniego miesiąca nieco zwiększyła się dezaprobata osoby Jerzego Buzka (o 4 punkty procentowe), przy jednoczesnym nieznacznym wzroście aprobaty (o 2 punkty, w granicach błędu statystycznego). Obecnie blisko połowa badanych (47%) wyraża zadowolenie z faktu, że na czele rządu stoi premier Jerzy Buzek, a prawie co trzeci (31%) jest niezadowolony.

Tabela 8

w procentach

Czy jest Pan(i) zadowolony(a) z tego, że na czele rządu stoi Jerzy Buzek?	Wskazania respondentów według terminów badań											
	IV	V	VI	VII	VIII	IX*	XI	XII	I	II	III	IV
	'97								'98			
Tak	49	47	51	46	45	45	46	44	45	50	45	47
Nie	33	34	28	36	38	34	13	21	25	25	27	31
Trudno powiedzieć	18	19	21	18	18	21	40	35	30	25	29	22

* Do IX '97 pytanie dotyczyło premiera Włodzimierza Cimoszewicza.

Aprobata obecnego prezesa Rady Ministrów jest zależna przede wszystkim od orientacji politycznej respondentów i ich sympatii partyjnych. Zadowolenie z osoby premiera deklarują przede wszystkim ankietowani o poglądach prawicowych (71%). Przewagę zadowolonych odnotowaliśmy także wśród badanych określających swoje poglądy jako centrowe (47%). Wśród osób utożsamiających się z lewicą dezaprobata osoby premiera (56%) dwukrotnie przewyższa deklaratywną aprobatę (27%).

Tabela 9

w procentach

Potencjalne elektoraty	Czy jest Pan(i) zadowolony(a) z tego, że na czele rządu stoi Jerzy Buzek?					
	Tak		Nie		Trudno powiedzieć	
	III '98	IV '98	III '98	IV '98	III '98	IV '98
AWS	83	83	7	8	10	9
UW	64	75	11	17	25	8
UP	61	49	19	33	20	18
PSL	46	33	26	36	29	31
SLD	23	29	61	59	17	12

W ostatnich tygodniach umocniła się popularność premiera w elektoratach partii wchodzących w skład obecnej koalicji rządowej i jednocześnie zmalała wśród potencjalnych wyborców partii pozostających w opozycji do gabinetu Jerzego Buzka.



Wydarzenia, które rozegrały się na scenie politycznej kraju w ciągu kilku ostatnich tygodni, nie pozostały bez wpływu na społeczne postrzeganie rządu. Wyniki sondażu kwietniowego świadczą o wyraźnym krystalizowaniu się opinii dotyczących tej kwestii. Wyraża się to przede wszystkim spadkiem odsetka osób deklarujących obojętny stosunek do gabinetu rządowego lub nie mających wyrobionego zdania w pozostałych opiniach o rządzie oraz o osobie premiera.

W kwietniu zaznaczył się kilkupunktowy wzrost zwolenników rządu, przy jednoczesnym niewielkim wzroście dezaprobaty Jerzego Buzka na stanowisku prezesa Rady Ministrów. W opiniach o efektywności pracy gabinetu rządowego odnotowaliśmy wzrost zarówno aprobaty, jak i dezaprobaty. W zasadzie stabilne pozostały tylko oceny dotyczące bieżącej polityki gospodarczej.

Opracowała

Macieja FALKOWSKA

A N E K S

PODZIAŁ NA REGIONY W BADANIACH CBOS

1. Region północny:

09 woj. elbląskie
10 woj. gdańskie
17 woj. koszalińskie
26 woj. olsztyńskie
39 woj. słupskie
41 woj. szczecińskie

2. Region zachodni:

11 woj. gorzowskie
12 woj. jeleniogórskie
20 woj. legnickie
45 woj. wałbrzyskie
47 woj. wrocławskie
49 woj. zielonogórskie

3. Region środkowozachodni:

05 woj. bydgoskie
13 woj. kaliskie
16 woj. konińskie
21 woj. leszczyńskie
29 woj. pilskie
32 woj. poznańskie
44 woj. toruńskie
46 woj. wrocławskie

4. Region środkowy:

01 woj. warszawskie
07 woj. ciechanowskie
24 woj. łódzkie
30 woj. piotrkowskie
31 woj. płockie
34 woj. radomskie
37 woj. sieradzkie
38 woj. skierniewickie

5. Region wschodni:

02 woj. białkopodlaskie
03 woj. białostockie
06 woj. chełmskie
22 woj. lubelskie
23 woj. łomżyńskie
28 woj. ostrołęckie
36 woj. siedleckie
40 woj. suwalskie
48 woj. zamojskie

6. Region południowo-wschodni:

15 woj. kieleckie
18 woj. krakowskie
19 woj. krośnieńskie
25 woj. nowosądeckie
33 woj. przemyskie
35 woj. rzeszowskie
42 woj. tarnobrzeskie
43 woj. tarnowskie

7. Region południowo-zachodni:

04 woj. bielskie
08 woj. częstochowskie
14 woj. katowickie
27 woj. opolskie

Tabela 1. Stosunek do rządu

	(%)				
	Zwolennicy	Przeciwnicy	Obojętni	Trudno powiedzieć	Liczba osób
Ogółem	44	24	27	5	1138
Płeć					
Mężczyźni	47	26	24	2	539
Kobiety	41	22	30	7	599
Wiek					
do 24 lat	35	25	37	3	158
25-34	37	26	31	6	202
35-44	47	24	26	3	236
45-54	41	34	23	3	211
55-64	58	20	18	4	144
65 lat i więcej	49	13	27	11	187
Miejsce zamieszkania					
Wieś	37	23	32	8	421
Miasto do 20 tys.	39	19	36	6	129
od 21 do 100 tys.	52	25	19	4	229
101-500 tys.	46	31	23	1	210
501 tys. i więcej mieszk.	54	19	25	2	149
Region					
Północny	40	30	28	3	118
Zachodni	40	18	35	6	120
Środkowo-zachodni	41	32	22	5	170
Środkowy	47	24	23	6	219
Wschodni	42	25	29	4	126
Południowo-wschodni	46	17	34	3	184
Południowo-zachodni	48	22	24	6	201
Wykształcenie					
Podstawowe	42	18	31	9	349
Zasadnicze zawodowe	39	24	32	5	322
Średnie	45	29	24	2	361
Wyższe	61	25	12	2	106
Grupa społ.-zaw. pracujący					
Kadra kier., inteligencja	65	20	13	2	86
Prac. umysł. niż. szczebla	48	30	21	1	113
Pracownicy fiz.- umysł.	37	27	34	1	57
Robotnicy wykwalifikowani	42	26	30	2	132
Robotnicy niewykwalifik.	22	40	30	8	61
Rolnicy	36	30	34	0	67
Prywatni przedsiębiorcy	42	29	26	2	45
Bierni zawodowo					
Renciści	37	24	29	10	163
Emeryci	56	16	22	6	198
Uczniowie i studenci	48	18	31	3	74
Bezrobotni	39	21	39	0	87
Gospodynie domowe i inni	32	22	31	16	54
Pracujący poza rolnictwem					
Sfera budżetowa	50	31	18	1	140
Sektor państwowy	47	26	23	5	95
Sektor prywatny	43	28	27	2	289
Spółdzielczość	48	8	38	5	21
Dochody na jedną osobę					
Poniżej 200 zł	40	24	34	2	181
201 - 325	37	30	26	7	197
326 - 449	41	21	33	6	158
450 - 599	46	22	27	4	155
Powyżej 599 zł	59	22	16	3	255
Ocena własnych war. mater.					
Złe	35	30	29	6	318
Średnie	42	23	30	5	515
Dobre	57	19	20	3	304
Udział w prakt. religijnych					
Kilka razy w tygodniu	53	10	32	5	50
Raz w tygodniu	51	19	26	4	618
Kilka razy w miesiącu	36	25	32	6	158
Kilka razy w roku	38	33	26	3	219
W ogóle nie uczestniczy	25	41	26	9	92
Poglądy polityczne					
Lewica	25	49	25	2	226
Centrum	48	25	24	3	325
Prawica	66	10	20	3	346
Trudno powiedzieć	26	18	45	12	240

Tabela 2. Jak by Pan(i) ocenił(a) wyniki działalności rządu premiera Jerzego Buzka od czasu objęcia przezeń władzy?

(%)

	Dobrze	Źle	Trudno powiedzieć	Liczba osób
Ogółem	45	36	19	1138
Płeć				
Mężczyźni	46	41	13	539
Kobiety	44	32	24	599
Wiek				
do 24 lat	45	33	22	158
25-34	44	41	15	202
35-44	46	35	19	236
45-54	41	43	16	211
55-64	51	37	12	144
65 lat i więcej	46	27	27	187
Miejsce zamieszkania				
Wieś	43	36	22	421
Miasto do 20 tys.	41	35	24	129
od 21 do 100 tys.	48	34	18	229
101-500 tys.	44	41	15	210
501 tys. i więcej mieszk.	52	36	12	149
Region				
Północny	46	39	14	118
Zachodni	47	34	19	120
Środkowozachodni	38	46	16	170
Środkowy	42	36	22	219
Wschodni	44	37	19	126
Południowo-wschodni	51	30	19	184
Południowo-zachodni	49	33	18	201
Wykształcenie				
Podstawowe	46	31	23	349
Zasadnicze zawodowe	46	37	18	322
Średnie	42	41	16	361
Wyższe	49	36	15	106
Grupa społ.-zaw. pracujący				
Kadra kier., inteligencja	49	40	12	86
Prac.umysł.niż.szczebła	40	41	20	113
Pracownicy fiz.- umysł.	50	35	15	57
Robotnicy wykwalifikowani	46	35	19	132
Robotnicy niewykwalifik.	31	55	13	61
Rolnicy	44	46	10	67
Prywatni przedsiębiorcy	47	33	20	45
Bierni zawodowo				
Renciści	44	34	22	163
Emeryci	50	29	21	198
Uczniowie i studenci	48	30	21	74
Bezrobotni	51	36	13	87
Gospodynie domowe i inni	31	38	31	54
Pracujący poza rolnictwem				
Sfera budżetowa	41	43	16	140
Sektor państwowy	44	41	15	95
Sektor prywatny	49	34	18	289
Spółdzielczość	19	52	28	21
Dochody na jedną osobę				
Poniżej 200 zł	42	41	18	181
201 - 325	41	39	20	197
326 - 449	50	29	21	158
450 - 599	48	36	16	155
Powyżej 599 zł	50	37	14	255
Ocena własnych war. mater.				
Źle	35	46	19	318
Średnie	46	34	20	515
Dobre	54	30	16	304
Udział w prakt. religijnych				
Kilka razy w tygodniu	62	8	30	50
Raz w tygodniu	53	31	16	618
Kilka razy w miesiącu	36	36	27	158
Kilka razy w roku	32	49	18	219
W ogóle nie uczestniczy	27	54	19	92
Poglądy polityczne				
Lewica	23	67	11	226
Centrum	45	39	16	325
Prawica	71	18	11	346
Trudno powiedzieć	30	30	40	240

Tabela 3. Czy, Pana(i) zdaniem, polityka obecnego rządu stwarza szansę poprawy sytuacji gospodarczej?

	(%)			
	Tak	Nie	Trudno powiedzieć	Liczba osób
Ogółem	43	41	16	1138
Płeć				
Mężczyźni	47	43	10	539
Kobiety	40	40	21	599
Wiek				
do 24 lat	45	37	18	158
25-34	44	42	13	202
35-44	45	40	15	236
45-54	39	50	11	211
55-64	49	42	8	144
65 lat i więcej	38	35	27	187
Miejsce zamieszkania				
Wieś	36	41	23	421
Miasto do 20 tys.	41	43	16	129
od 21 do 100 tys.	51	38	11	229
101-500 tys.	41	49	9	210
501 tys. i więcej mieszk.	55	35	10	149
Region				
Północny	39	46	14	118
Zachodni	50	41	9	120
Środkowo-zachodni	35	53	13	170
Środkowy	42	36	22	219
Wschodni	40	46	14	126
Południowo-wschodni	47	35	18	184
Południowo-zachodni	49	38	13	201
Wykształcenie				
Podstawowe	38	39	22	349
Zasadnicze zawodowe	45	44	12	322
Średnie	44	41	15	361
Wyższe	53	42	5	106
Grupa społ.-zaw. pracujący				
Kadra kier., inteligencja	62	33	6	86
Prac. umysł. niż. szczebla	41	43	16	113
Pracownicy fiz. - umysł.	34	58	8	57
Robotnicy wykwalifikowani	48	41	11	132
Robotnicy niewykwalifik.	34	57	9	61
Rolnicy	36	43	20	67
Prywatni przedsiębiorcy	49	41	10	45
Bierni zawodowo				
Renciści	36	42	22	163
Emeryci	46	35	19	198
Uczniowie i studenci	53	28	19	74
Bezrobotni	38	45	16	87
Gospodynie domowe i inni	38	47	15	54
Pracujący poza rolnictwem				
Sfera budżetowa	44	45	10	140
Sektor państwowy	47	43	10	95
Sektor prywatny	49	40	10	289
Spółdzielczość	30	53	17	21
Dochody na jedną osobę				
Poniżej 200 zł	42	47	11	181
201 - 325	38	48	15	197
326 - 449	45	37	18	158
450 - 599	40	40	19	155
Powyżej 599 zł	52	37	11	255
Ocena własnych war. mater.				
Złe	35	50	15	318
Średnie	41	42	17	515
Dobre	56	30	14	304
Udział w prakt. religijnych				
Kilka razy w tygodniu	56	22	22	50
Raz w tygodniu	49	36	15	618
Kilka razy w miesiącu	36	42	22	158
Kilka razy w roku	34	53	12	219
W ogóle nie uczestniczy	29	56	15	92
Poglądy polityczne				
Lewica	23	67	10	226
Centrum	44	44	11	325
Prawica	66	24	10	346
Trudno powiedzieć	27	38	35	240

Tabela 4. Czy jest Pan(i) zadowolony(a) z tego, że na czele rządu stoi Jerzy Buzek?

(%)

	Tak	Nie	Trudno powiedzieć	Liczba osób
Ogółem	47	31	22	1137
Płeć				
Mężczyźni	51	32	17	539
Kobiety	44	30	26	599
Wiek				
do 24 lat	39	29	31	158
25-34	44	29	26	202
35-44	46	32	22	236
45-54	47	37	16	211
55-64	55	32	13	144
65 lat i więcej	54	25	22	186
Miejsce zamieszkania				
Wieś	44	27	29	421
Miasto do 20 tys.	42	34	24	128
od 21 do 100 tys.	52	34	14	229
101-500 tys.	49	36	15	210
501 tys. i więcej mieszk.	51	29	20	149
Region				
Północny	50	34	16	117
Zachodni	43	29	28	120
Środkowo-zachodni	41	38	21	170
Środkowy	44	34	23	219
Wschodni	52	30	18	126
Południowo-wschodni	52	23	25	184
Południowo-zachodni	51	29	20	201
Wykształcenie				
Podstawowe	49	27	24	349
Zasadnicze zawodowe	47	31	22	322
Średnie	43	35	22	361
Wyższe	57	31	12	106
Grupa społ.-zaw. pracujący				
Kadra kier., inteligencja	57	23	20	86
Prac. umysł. niż. szczebla	42	37	21	113
Pracownicy fiz. - umysł.	44	34	22	57
Robotnicy wykwalifikowani	51	30	19	132
Robotnicy niewykwalifik.	27	43	30	61
Rolnicy	40	37	23	67
Prywatni przedsiębiorcy	57	29	14	45
Bierni zawodowo				
Renciści	46	31	23	162
Emeryci	57	27	16	198
Uczniowie i studenci	46	25	30	74
Bezrobotni	47	35	18	87
Gospodynie domowe i inni	32	32	36	54
Pracujący poza rolnictwem				
Sfera budżetowa	49	34	17	140
Sektor państwowy	54	28	18	95
Sektor prywatny	47	31	22	289
Spółdzielczość	33	33	34	21
Dochody na jedną osobę				
Poniżej 200 zł	45	30	25	181
201 - 325	38	39	24	197
326 - 449	52	28	21	158
450 - 599	50	32	18	155
Powyżej 599 zł	56	28	16	255
Ocena własnych war. mater.				
Złe	36	37	27	318
Średnie	48	30	22	515
Dobre	57	27	16	304
Udział w prakt. religijnych				
Kilka razy w tygodniu	61	18	21	49
Raz w tygodniu	56	26	18	618
Kilka razy w miesiącu	38	28	34	158
Kilka razy w roku	36	42	22	219
W ogóle nie uczestniczy	26	51	22	92
Poglądy polityczne				
Lewica	27	56	17	226
Centrum	47	33	20	224
Prawica	71	17	12	346
Trudno powiedzieć	33	25	42	240