



## **CENTRUM BADANIA OPINII SPOŁECZNEJ**

SEKRETARIAT 629 - 35 - 69, 628 - 37 - 04 UL. ŻURAWIA 4A, SKR. PT.24  
ZESPÓŁ REALIZACJI 00 - 503 W A R S Z A W A  
BADAŃ 621 - 07 - 57, 628 - 90 - 17 TELEFAX 629 - 40 - 89  
INTERNET: <http://www.korpo.pol.pl/cbos> E-mail: [cbos@pol.pl](mailto:cbos@pol.pl)

BS/61/61/98

### **NASTROJE SPOŁECZNE W DRUGIEJ POŁOWIE KWIETNIA**

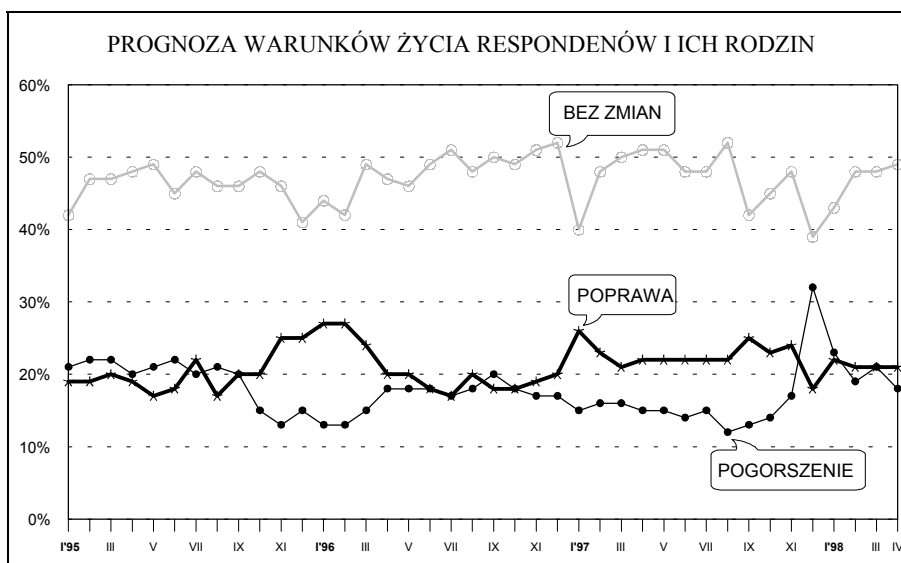
KOMUNIKAT Z BADAŃ

WARSZAWA, MAJ '98

PRZEDRUK MATERIAŁÓW CBOS W CAŁOŚCI LUB W CZĘŚCI ORAZ WYKORZYSTANIE DANYCH EMPIRYCZNYCH  
JEST DOZWOLONE WYŁĄCZNIE Z PODANIEM ŹRÓDŁA



- Kwiecień jest pierwszym miesiącem bieżącego roku, w którym odnotowaliśmy oznaki poprawy nastrojów społecznych. Trudno jednak prognozować, czy będzie to poprawa trwała. W stosunku do marca bowiem niewiele zmieniły się przewidywania na najbliższą przyszłość. Niemniej do pewnego optymizmu może skłaniać spadek (z 21 do 18%) liczby badanych obawiających się pogorszenia swoich warunków życia w ciągu najbliższego roku.



Niemal przez cały kwiecień aktualnym tematem była reforma administracyjna. Dyskusja nad nią przebiegała w dwóch nurtach. Pierwszy to fala protestów mieszkańców niektórych województw, które przewidziano do likwidacji. Nurt drugi to ostra krytyka ze strony opozycji dotycząca przede wszystkim sposobu wprowadzania reformy. Środki masowego przekazu dużo miejsca poświęcały obydwu sprawom, można się więc spodziewać, że miały one szeroki oddźwięk społeczny. Z obserwacji zaś kształtowania się nastrojów w poprzednich latach wiadomo, że podobne sytuacje - zarówno fermentu „na dole”, jak i ostrych polemik „na górze” - niekorzystnie wpływają na ogólny stan nastrojów społecznych. Równocześnie jednak inflacja w marcu była niewielka, co mogło spowodować dalszą redukcję obaw przed pogorszeniem się warunków życia. Obawy tego rodzaju miały wpływ na załamanie się nastrojów pod koniec ubiegłego roku i ich stabilizację na niskim poziomie, z tendencją do dalszego spadku w pierwszych miesiącach br. Jak w tym kontekście kształtowały się nastroje w drugiej połowie kwietnia?

Kolejny sondaż CBOS<sup>1</sup> realizowaliśmy w czasie, gdy w Pałacu Prezydenckim trwały rozmowy polityków na temat reformy samorządowej, a zakończyliśmy w dniu, kiedy Aleksander Kwaśniewski podpisał nowelizację ordynacji wyborczej do samorządów. Decyzja ta nie mogła więc jeszcze wpłynąć na wyniki badania.

---

<sup>1</sup> Sondaż „Aktualne problemy i wydarzenia” (95) przeprowadzono w dniach 16-21 kwietnia ‘98 na 1138-osobowej reprezentatywnej próbie losowej dorosłej ludności Polski.

## OCENY

Ogólny wskaźnik nastrojów społecznych - ocena, czy sytuacja w kraju zmierza w dobrym czy też w złym kierunku - poprawił się w stosunku do poprzedniego miesiąca.

Tabela 1 w procentach

Czy, ogólnie rzecz biorąc, sytuacja w naszym kraju idzie w dobrym czy też w złym kierunku?	Wskazania respondentów według terminów badań											
	V	VI	VII	VIII	IX	X	XI	XII	I	II	III	IV
	'97								'98			
W dobrym	45	52	48	44	47	47	51	37	40	39	37	42
W złym	36	28	30	35	29	30	31	43	43	44	43	42
Trudno powiedzieć	19	20	22	21	24	22	18	20	17	17	20	16

Obecnie pozytywne i negatywne opinie o rozwoju sytuacji w kraju się równoważą, podczas gdy od grudnia ubiegłego roku przeważały oceny negatywne. Co więcej, w dwóch poprzednich miesiącach przewaga ich się powiększała.

Optymistyczne bądź pesymistyczne postrzeganie rozwoju sytuacji w kraju jest dość silnie zróżnicowane w zależności od pewnych wyznaczników położenia społecznego badanych oraz ich samoidentyfikacji politycznej<sup>2</sup>.

Im wyższy jest poziom wykształcenia ankietowanych, tym częstsze są oceny pozytywne, przy czym odsetek ich wyraźnie wzrasta wśród osób z wykształceniem co najmniej średnim. Czynnikiem bardzo wyraźnie różnicującym stopień optymizmu w ocenie sytuacji w kraju jest kondycja materialna badanych - zarówno w wymiarze dochodów na osobę w rodzinie, jak i oceny własnych warunków materialnych. Im lepsza jest sytuacja materialna ankietowanych i jej samoocena, tym lepiej postrzegają oni sytuację w kraju. Obydwie te zależności przekładają się na przynależność społeczno-zawodową badanych: największy odsetek optymistów można spotkać wśród przedstawicieli kadry kierowniczej i inteligencji oraz osób pracujących na własny rachunek, natomiast rolnicy zdecydowanie odróżniają się pesymizmem od wszystkich pozostałych.

<sup>2</sup> Patrz tabele aneksowe.

Należy także podkreślić, iż osoby młode, przede wszystkim zaś uczniowie i studenci, bardziej optymistycznie zapatrują się na rozwój ogólnej sytuacji w kraju niż badani w średnim wieku i starsi.

Opisane wyżej zależności mają w zasadzie stały charakter i z mniejszymi lub większymi odchyleniami powtarzają się w naszych comiesięcznych sondażach<sup>3</sup>.

Drugą płaszczyzną, na której przebiega wyraźne zróżnicowanie poglądów na sytuację ogólną w kraju, jest samoidentyfikacja polityczna badanych. Wśród osób utożsamiających się z prawicą zdecydowanie przeważa optymizm, natomiast wśród identyfikujących się z lewicą - pesymizm. Badani określający swoje poglądy jako centrowe mają podzielone zdania na temat sytuacji ogólnej w kraju, wśród osób nie potrafiących sprecyzować swojej orientacji politycznej przeważają oceny negatywne.

Jak wobec tego kształtuje się postrzeganie rozwoju sytuacji ogólnej w kraju w elektoratach głównych ugrupowań politycznych? Trzeba zaznaczyć, że wzięliśmy pod uwagę odpowiedzi na pytanie, na którą partię badani głosowali w ostatnich wyborach do Sejmu, nie zaś którą popierają obecnie. Udzielanie poparcia obozowi rządowemu bądź opozycji może być w pewnym przynajmniej stopniu skutkiem określonych nastrojów. Bardziej interesujące wydaje się natomiast - w każdym razie obecnie, gdy od wyborów upłynęło jeszcze niezbyt dużo czasu - jakie są nastroje wśród tych, którzy głosowali na partie rządzące bądź opozycyjne. W pewnej mierze bowiem daje nam to odpowiedź na pytanie, w jakim stopniu wyborcy, zwłaszcza tych ugrupowań, które w wyniku ich poparcia doszły do władzy, czują się zawiedzeni rozwojem sytuacji po wyborach, a w jakim - usatysfakcjonowani.

Tabela 2

w procentach

Elektoraty partii i ugrupowań politycznych <sup>4</sup>	Ocena kierunku rozwoju sytuacji w kraju*											
	dobra						zła					
	XI '97	XII '97	I '98	II '98	III '98	IV '98	XI '97	XII '97	I '98	II '98	III '98	IV '98
UW	73	61	64	67	68	69	11	26	23	21	14	16
AWS	58	49	53	57	51	50	25	30	28	29	28	33
SLD	39	29	39	29	28	33	37	57	48	52	51	49
PSL	36	21	21	23	25	25	37	56	66	61	59	57
Nie głosujący	45	27	29	27	31	37	36	49	51	49	50	47

\* Pominięto „trudno powiedzieć”.

<sup>3</sup> Por. komunikat CBOS „Nastroje społeczne w marcu”, kwiecień '98 i poprzednie komunikaty na ten temat.

<sup>4</sup> Ustalone na podstawie odpowiedzi na pytanie, na którą partię lub organizację respondenci głosowali w ostatnich wyborach do Sejmu.

Widać wyraźnie, że elektoraty partii rządzących patrzą na sytuację w kraju przez różowe okulary, wyborcy ugrupowań opozycyjnych zaś widzą ją w ciemnych barwach. Trzeba jednak zaznaczyć, że skłonność ta słabnie w miarę upływu czasu od wyborów - statystyczna zależność oceny ogólnej sytuacji w kraju od zachowania w ostatnich wyborach jest obecnie mniejsza niż na początku roku<sup>5</sup>.

Warto zwrócić uwagę, iż w stosunku do marca opinie wyborców partii rządzących w zasadzie nie uległy zmianie, natomiast poprawa ogólnego wskaźnika nastrojów jest wynikiem poprawy tychże w elektoracie SLD oraz wśród nie głosujących. W tej ostatniej grupie już drugi z kolei miesiąc odnotowujemy wzrost pozytywnych ocen sytuacji w kraju. Wydaje się to szczególnie istotne, jako że właśnie osoby nie głosujące są, z jednej strony, na ogół bardzo krytyczne, z drugiej zaś - ich oceny można uznać w pewnym stopniu za bardziej obiektywne, gdyż nie są kształtowane przez sympatie polityczne.

Porównując ogólną ocenę rozwoju sytuacji w kraju z deklarowanym stosunkiem do rządu można mówić również o związku pesymizmu lub optymizmu z sympatiami politycznymi. Zwolennicy rządu znacznie częściej niż pozostali uważają, że sytuacja w kraju zmierza w dobrym kierunku, przeciwnicy zaś obecnego gabinetu - że w złym, przy czym proporcje ocen w jednej i drugiej grupie określonej stosunkiem do rządu są wzajemnie niemal zwierciadlanym odbiciem.

Tabela 3 w procentach

Ocena kierunku rozwoju sytuacji w kraju	Stosunek do rządu			
	zwolennicy	przeciwnicy	obojętni	niezdecydowani
Dobra	62	22	32	25
Zła	25	66	47	34
Trudno powiedzieć	13	12	21	41

V Cramera = 0,288

---

<sup>5</sup> Współczynnik V Cramera dla tej zależności wynosił: w styczniu br. - 0,240, w lutym - 0,206, w marcu - 0,161, w kwietniu zaś 0,186.

Poprawa ocen ogólnej sytuacji w kraju nie znajduje jednak potwierdzenia w ocenach szczegółowych. Opinie o sytuacji gospodarczej są takie same jak miesiąc temu. Również oceny sytuacji w zakładach pracy respondentów pozostają na poziomie notowań sprzed miesiąca. Ponieważ jednak w marcu mieliśmy do czynienia z pogorszeniem ocen w tym zakresie, obecna stabilizacja opinii jest więc na dość niskim poziomie.

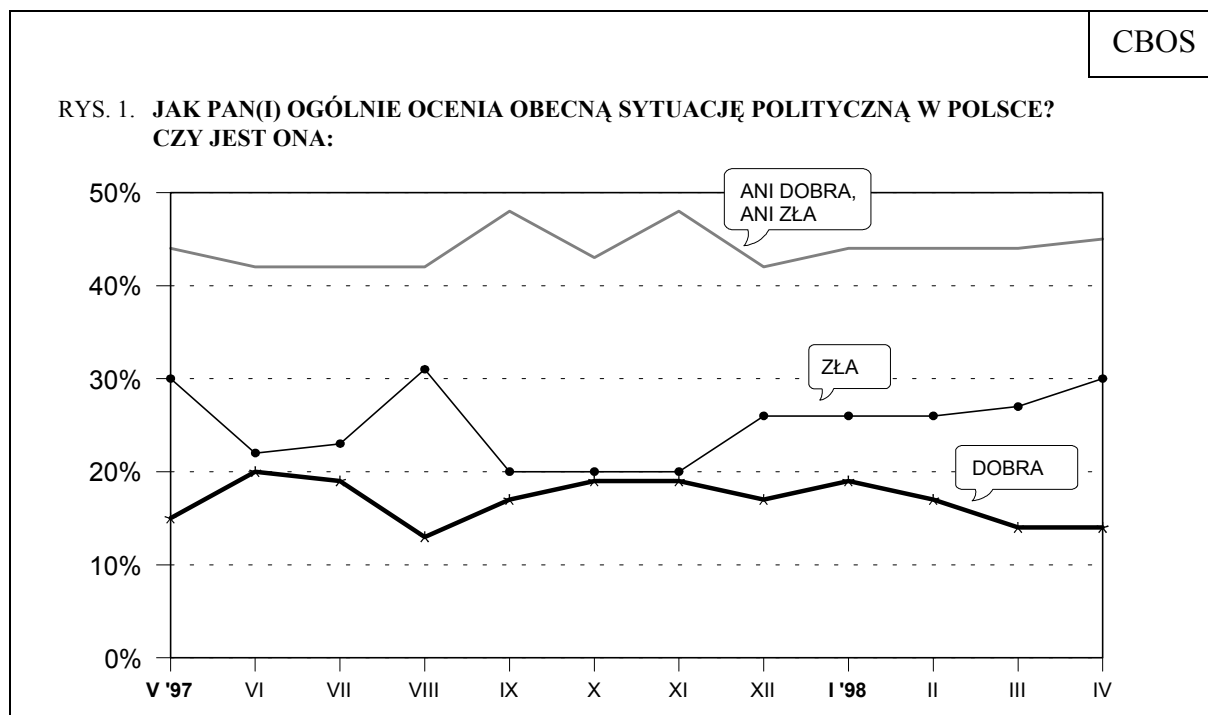
Tabela 4 w procentach

Jak Pan(i) ogólnie ocenia obecną <b>sytuację gospodarczą</b> w Polsce? Czy jest ona:	Wskazania respondentów według terminów badań											
	V	VI	VII	VIII	IX	X	XI	XII	I	II	III	IV
	'97								'98			
– dobra	20	23	25	21	24	24	20	18	19	21	18	18
– ani dobra, ani zła	40	40	38	40	40	41	41	38	40	39	40	40
– zła	32	29	30	32	29	28	31	36	34	33	36	35
Trudno powiedzieć	8	8	7	7	7	7	7	7	7	7	7	7

Tabela 5 w procentach

Jak Pan(i) ogólnie ocenia obecną <b>sytuację w Pana(i)</b> <b>zakładzie pracy?</b> Czy jest ona:	N=	Wskazania respondentów według terminów badań											
		V	VI	VII	VIII	IX	X	XI	XII	I	II	III	IV
		'97								'98			
		616	559	610	1212	610	620	612	546	576	581	565	586
– dobra		37	39	41	42	41	42	38	34	36	41	37	37
– ani dobra, ani zła		28	31	31	29	30	27	28	31	32	30	26	29
– zła		33	27	25	26	27	29	31	32	30	28	35	33
Trudno powiedzieć		2	3	3	3	2	1	2	2	3	2	2	2

Nieco inaczej natomiast kształtują się oceny sytuacji politycznej. Opinie o niej nawet trochę się pogorszyły. O 3 punkty bowiem wzrosła liczba badanych, którzy oceniają, że sytuacja polityczna w kraju jest zła, przy nie zmienionym, ale relatywnie bardzo niskim odsetku ocen pozytywnych. Należy pamiętać, że badanie realizowane było w czasie najbardziej intensywnych sporów związanych z reformą administracji terenowej oraz ewentualnym referendum w tej sprawie, kiedy rezultat tych dyskusji był jeszcze nieznan



Pominięto „trudno powiedzieć”.

Sytuację polityczną lepiej postrzegają wyborcy partii koalicji rządowej niż ugrupowań opozycyjnych. Tylko w elektoracie AWS pozytywne oceny sytuacji politycznej przeważają (choć nieznacznie) nad negatywnymi. Bardziej krytyczni pod tym względem są wyborcy UW. We wszystkich elektoratach dominuje jednak przekonanie, że sytuacja polityczna w Polsce jest obecnie „ani dobra, ani zła”.

Tabela 6

w procentach

Elektoraty partii i ugrupowań politycznych <sup>6</sup>	Ocena sytuacji politycznej			
	dobra	ani dobra, ani zła	zła	Trudno powiedzieć
UW	21	43	28	8
AWS	24	46	19	11
SLD	7	45	42	6
PSL	6	50	34	10
Nie głosujący	8	45	33	14

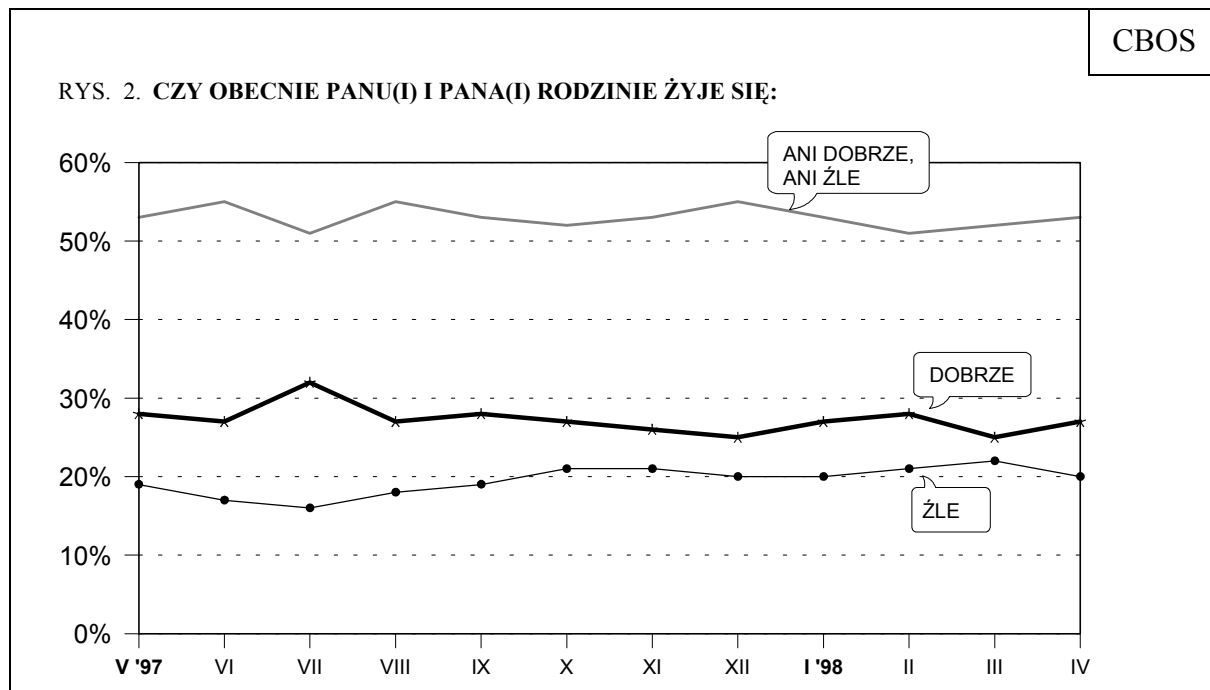
V Cramera=0,181

Trzeba też zaznaczyć, że badani, którzy nie brali udziału w ostatnich wyborach parlamentarnych, obecną sytuację polityczną oceniają równie źle jak wyborcy partii opozycyjnych.

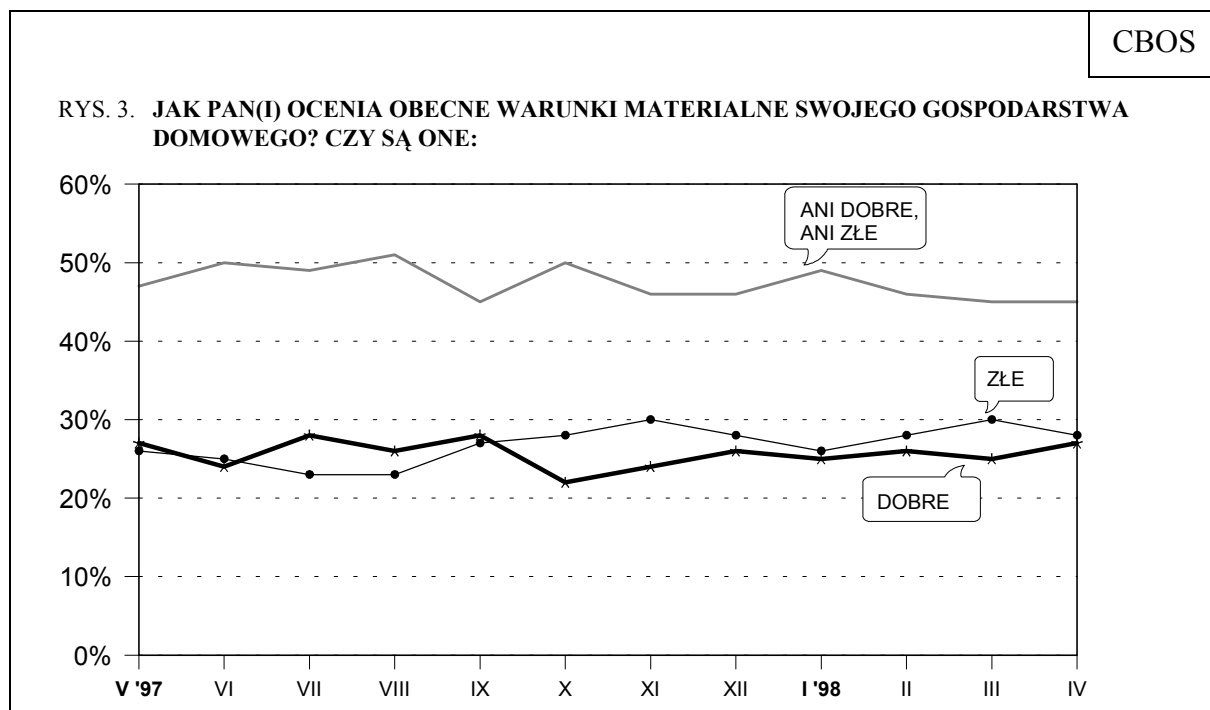
<sup>6</sup> Zob. przypis 4.



W drugiej połowie kwietnia odnotowaliśmy pewną poprawę ocen ogólnych warunków życia badanych oraz sytuacji materialnej rodzin. Wyraża się ona w minimalnym spadku odsetka opinii negatywnych i wzroście pozytywnych (po 2 punkty w każdym ze wskaźników).



Pominięto „trudno powiedzieć”.



Pominięto „trudno powiedzieć”.

Powstaje pytanie, jakie są wzajemne relacje między opiniami o ogólnym kierunku rozwoju sytuacji w kraju a ocenami szczegółowymi. Co bardziej wpływa na ocenę ogólną - postrzeganie sytuacji gospodarczej, politycznej czy też opinie o materialnych warunkach życia rodziny lub o kondycji zakładu pracy?

Tabela 7 w procentach

Ocena kierunku rozwoju sytuacji w kraju	Ocena sytuacji gospodarczej			
	dobra	ani dobra, ani zła	zła	Trudno powiedzieć
Dobra	77	47	22	30
Zła	12	35	67	26
Trudno powiedzieć	11	18	11	44

V Cramera=0,343

Tabela 8 w procentach

Ocena kierunku rozwoju sytuacji w kraju	Ocena sytuacji politycznej			
	dobra	ani dobra, ani zła	zła	Trudno powiedzieć
Dobra	72	47	26	29
Zła	18	36	62	36
Trudno powiedzieć	10	17	12	35

V Cramera=0,265

Tabela 9 w procentach

Ocena kierunku rozwoju sytuacji w kraju	Ocena sytuacji w zakładzie pracy respondenta			
	dobra	ani dobra, ani zła	zła	Trudno powiedzieć
Dobra	59	39	35	26
Zła	23	48	49	23
Trudno powiedzieć	18	14	16	51

V Cramera=0,200

Tabela 10 w procentach

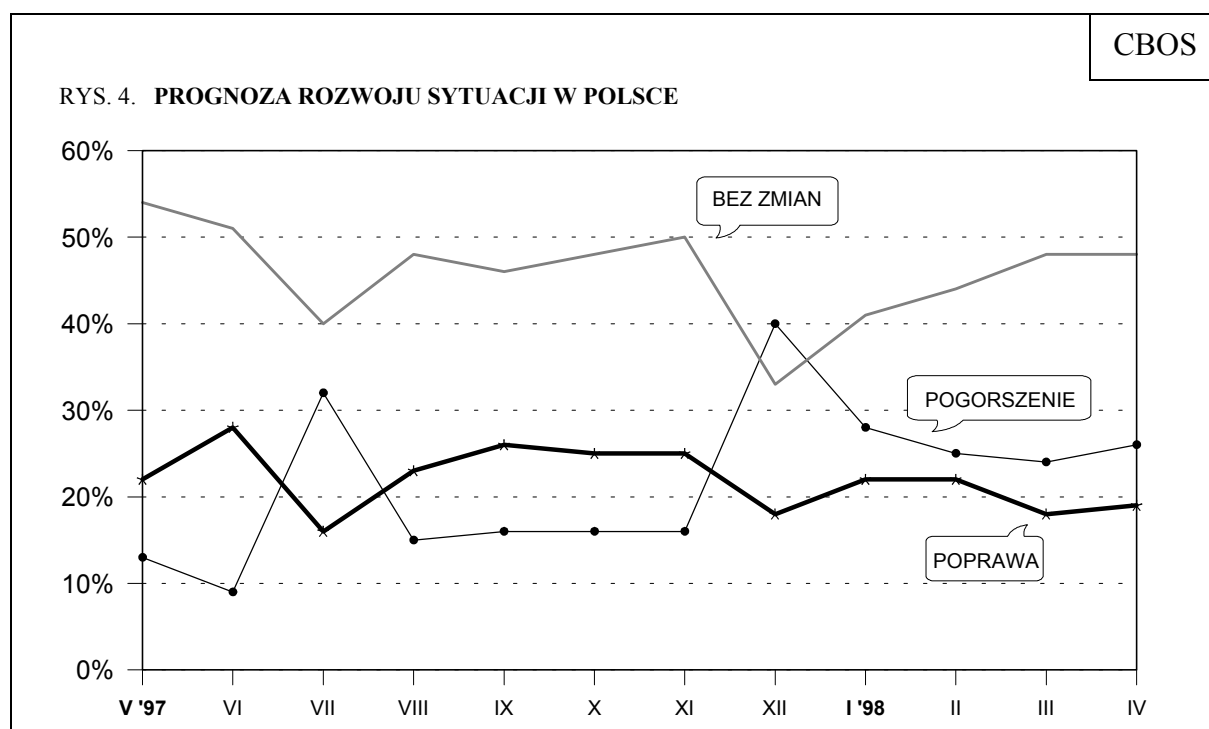
Ocena kierunku rozwoju sytuacji w kraju	Ocena ogólnych warunków życia rodziny			
	dobrze	ani dobrze, ani zle	złe	Trudno powiedzieć
Dobra	64	39	21	100
Zła	22	44	63	0
Trudno powiedzieć	14	17	16	0

V Cramera=0,230

Okazuje się, że ogólna dobra ocena kierunku rozwoju sytuacji w kraju zależy w nieco większym stopniu od postrzegania sytuacji gospodarczej niż politycznej. Jeszcze słabiej wiąże się ona z oceną ogólnych warunków życia rodziny. Stosunkowo najslabiej na ocenę kierunku rozwoju sytuacji w kraju rzutuje opinia o sytuacji w zakładach pracy badanych.

### PROGNOZY

W stosunku do marca zmiany w prognozach na najbliższy rok są mniejsze niż w ocenach sytuacji bieżącej. Podobnie jak miesiąc temu blisko połowa badanych (48%) jest zdania, że ogólna sytuacja w kraju nie zmieni się w ciągu najbliższego roku, wśród pozostałych zaś pesymiści przeważają nad optymistami (odpowiednio 26 i 19%).



Pominięto „trudno powiedzieć”.

Nieprzerwanie od grudnia '97, kiedy to nastąpiło gwałtowne pogorszenie się nastrojów społecznych, przeważają pesymistyczne prognozy rozwoju sytuacji w Polsce na najbliższy rok. Ponieważ oceny sytuacji bieżącej nadal nie są dobre, powyższe wyniki wskazują na nie najlepsze nastroje, choć można mówić o zahamowaniu tendencji spadkowej.

Przewidywaniu poprawy ogólnej sytuacji w kraju w ciągu najbliższego roku sprzyja zadowolenie z własnej sytuacji materialnej i w pewnym stopniu także wykształcenie - co najmniej średnie. Poza tym optymistów stosunkowo najczęściej można spotkać wśród badanych uczestniczących w praktykach religijnych kilka razy w tygodniu, uczniów i studentów oraz osób pracujących na własny rachunek - we wszystkich tych trzech grupach stanowią oni jedną trzecią danej kategorii.

Szczególnie dużym odsetkiem pesymistów wyróżniają się z kolei rolnicy, renciści, badani osiągający najniższe dochody na osobę, źle oceniający własne warunki materialne oraz w ogóle nie uczestniczący w praktykach religijnych. Mniej więcej co trzeci badany z tych grup przewiduje pogorszenie ogólnej sytuacji w kraju w ciągu najbliższego roku.

Prognozy rozwoju sytuacji w kraju różnicują także (i to bardzo wyraźnie) deklarowane poglądy polityczne. Wśród badanych identyfikujących się z prawicą dwukrotnie więcej jest optymistów i o połowę mniej pesymistów niż wśród osób określających swoje poglądy jako lewicowe. Jak natomiast przekłada się to na elektoraty partyjne?

Tabela 11

w procentach

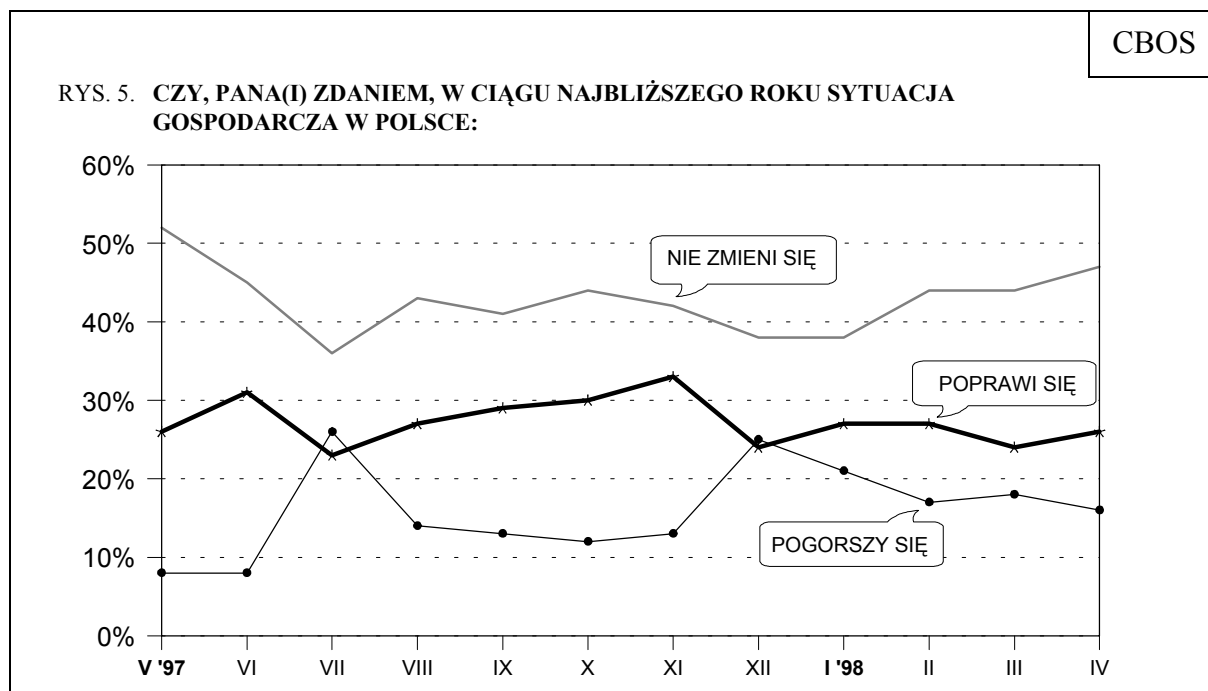
Elektoraty partii i ugrupowań politycznych	Jak Pan(i) sądzi, czy w ciągu najbliższego roku sytuacja w Polsce*:											
	poprawi się				nie zmieni się				pogorszy się			
	I '98	II '98	III '98	IV '98	I '98	II '98	III '98	IV '98	I '98	II '98	III '98	IV '98
UW	36	31	31	34	44	47	54	51	10	17	11	8
AWS	36	38	26	29	36	38	46	47	20	18	21	18
SLD	15	11	11	10	40	43	45	45	36	38	35	40
PSL	17	4	18	15	33	42	44	48	38	43	24	24
Nie głosujący	15	15	15	17	45	47	51	45	31	27	22	29

\* Pominięto „trudno powiedzieć”.

Podobnie jak w ocenach sytuacji bieżącej, w przewidywaniach na najbliższą przyszłość znacznie więcej optymistów jest wśród wyborców partii rządzących niż opozycyjnych. Zwracają jednak uwagę bardziej stabilne poglądy elektoratu UW niż współkoalicjanta - AWS. W tym ostatnim elektoracie w okresie między lutowym a marcowym sondażem nastąpił dość wyraźny spadek odsetka osób prognozujących poprawę sytuacji w Polsce w ciągu najbliższego roku, a zarazem wzrost odsetka sądzących, że się ona nie zmieni. Taki stan nadal się utrzymuje. Największa liczba pesymistów co do dalszego

rozwoju sytuacji w kraju jest w elektoracie SLD. Warto podkreślić, że w przewidywaniach na najbliższy rok badani, którzy nie brali udziału w wyborach, bliżsi są wyborcom partii opozycyjnych niż rządzących.

Poprawiły się nieco (zmiany na pograniczu istotności statystycznej) prognozy dotyczące sytuacji gospodarczej w ciągu najbliższego roku. Minimalnie wzrósł odsetek osób spodziewających się jej poprawy lub też przekonanych, że nie ulegnie ona zmianie, równocześnie zaś w takim samym stopniu zmalał odsetek respondentów przewidujących jej pogorszenie. Jeśli chodzi o prognozy dotyczące sytuacji politycznej, to o 6 punktów wzrosła liczba osób uważających, że się ona nie zmieni w ciągu najbliższego roku i wyraźnie zmniejszyła się liczba badanych nie mających zdania na ten temat. Nie uległy natomiast zmianie przewidywania dotyczące kondycji zakładów pracy badanych.

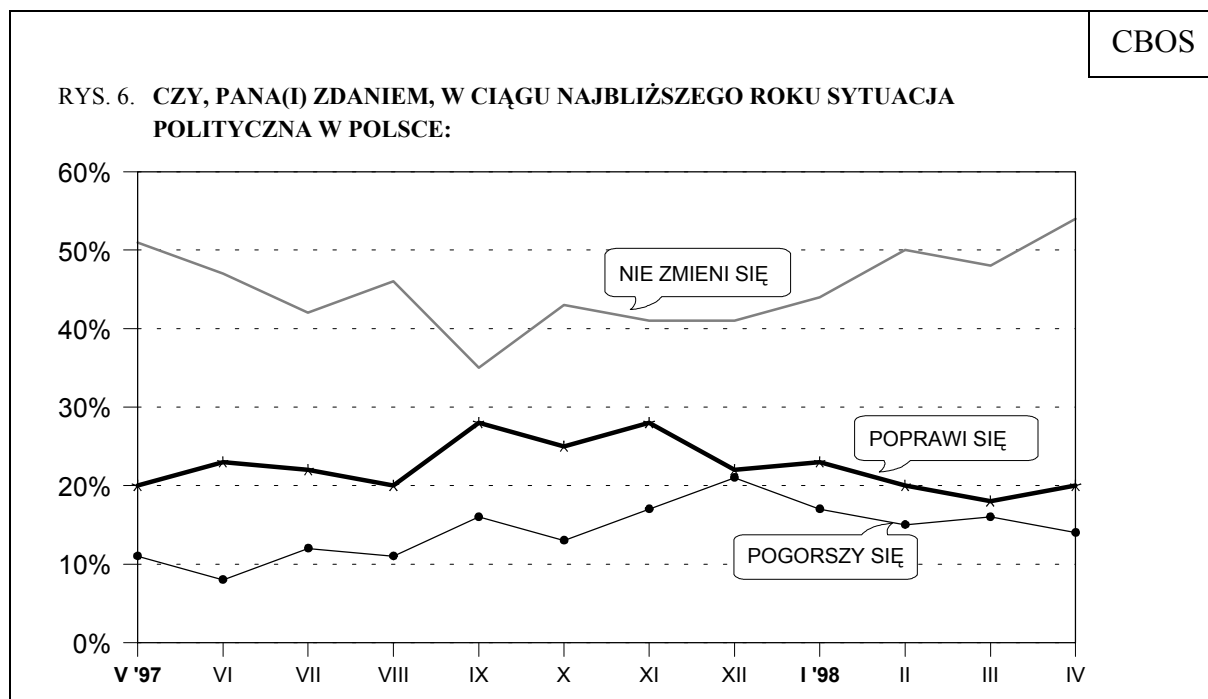


Pominięto „trudno powiedzieć”.

Tabela 12

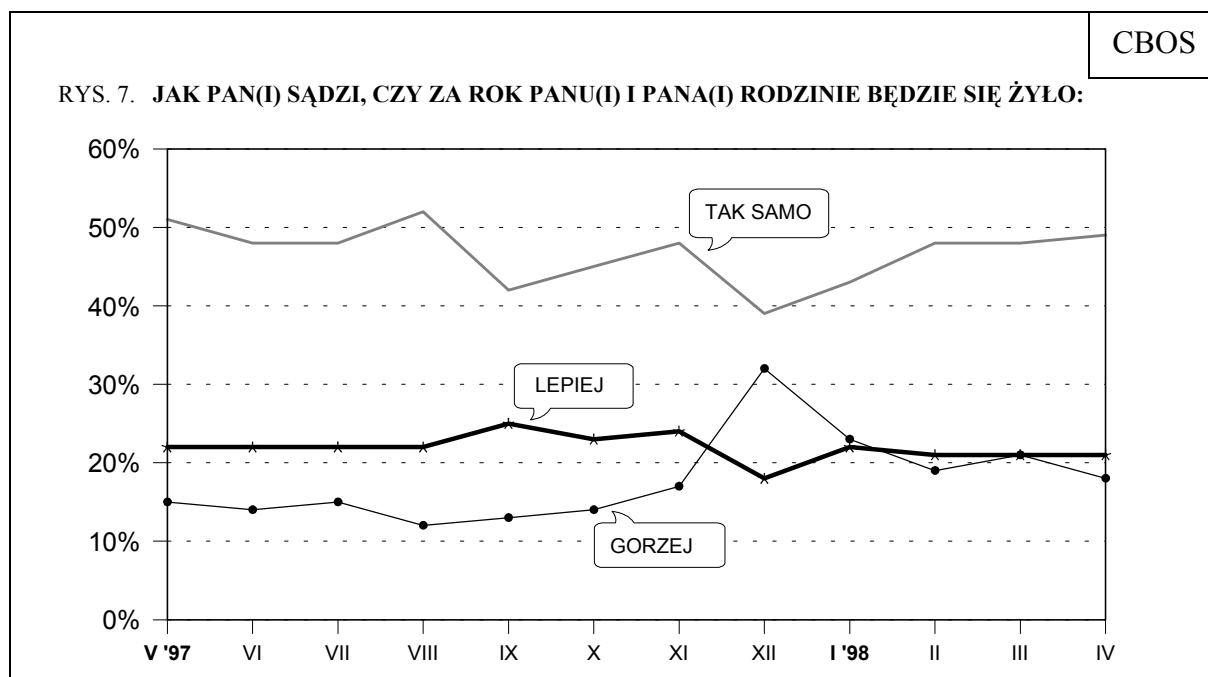
w procentach

Czy, Pana(i) zdaniem, w ciągu najbliższego roku sytuacja w Pana(i) zakładzie pracy:	N=	Wskazania respondentów według terminów badań											
		V	VI	VII	VIII	IX	X	XI	XII	I	II	III	IV
		'97								'98			
– poprawi się		616	558	616	1223	611	623	612	539	571	576	568	581
– pozostanie bez zmian		23	23	22	26	27	25	25	24	29	26	25	25
– pogorszy się		52	48	53	49	48	51	52	45	39	45	45	45
– Trudno powiedzieć		17	15	13	12	13	14	15	19	19	18	19	20
		9	13	12	13	13	11	8	12	14	11	10	10



Pominięto „trudno powiedzieć”.

Na zakończenie trzeba jeszcze powiedzieć, że nieco zmalała (z 21 do 18%) liczba osób obawiających się w najbliższej przyszłości pogorszenia swoich warunków życia. Wprawdzie obecnie optymiści przeważają nad pesymistami, ale jest to przewaga niewielka.



Pominięto „trudno powiedzieć”.

Należy podkreślić, że już od końca roku '95 (z pewnymi wyjątkami) większy odsetek badanych spodziewał się poprawy swoich warunków życia niż ich pogorszenia (zawsze największą grupę stanowili ci, którzy nie przewidywali zmian). W ciągu roku '97 przewaga optymistów nad pesymistami była nawet dość znaczna - aż do grudnia '97, gdy nastąpił skokowy wzrost pesymizmu. W bieżącym roku sytuacja pod tym względem jest ciągle nie wyklarowana.

Poprawy warunków życia rodzin (a bardzo rzadko pogorszenia) spodziewają się przede wszystkim przedstawiciele kadry kierowniczej i inteligencji (39% spośród nich), osoby młode (do 34 roku życia), uczniowie i studenci, a także ci, którzy dobrze oceniają własne warunki materialne i osiągają najwyższe dochody na osobę. Z kolei pogorszenie warunków życia częściej niż inni przewidują renciści, badani w wieku przedemerytalnym, a także ci, którzy swoją obecną sytuację materialną określają jako złą.

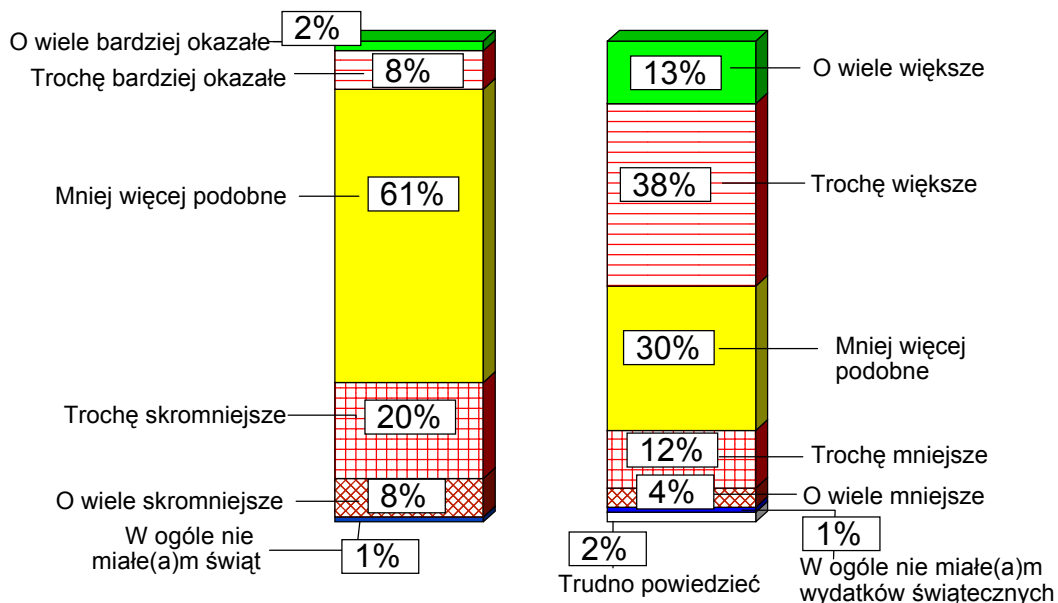
#### **WYDATKI NA ZAOPATRZENIE ŚWIĄTECZNEGO STOŁU A NASTROJE SPOŁECZNE**

Znany jest polski zwyczaj świętowania. Wielkanoc - poza przeżyciem religijnym - była też okazją do spotkań rodzinnych przy w miarę możliwości suto zastawionym stole. Jaki był nasz stół w czasie tegorocznej Wielkanocy - bardziej okazały czy skromniejszy niż w ubiegłym roku, czy wydatki na przygotowanie świąt były większe czy mniejsze niż rok temu?

RYS. 8

**Czy zaopatrzenie świątecznego stołu, przy którym obchodził(a) Pan(i) tegoroczną Wielkanoc, było bardziej okazałe i lepsze czy skromniejsze niż w ubiegłym roku?**

**Czy wydatki na tegoroczne Święta Wielkanocne były w Pana(i) gospodarstwie domowym większe czy mniejsze niż rok temu?**



Większość badanych uważa, że tegoroczna Wielkanoc była mniej więcej podobna do ubiegłorocznej. Tylko co dziesiąty ankietowany uznał, że zaopatrzenie świątecznego stołu było bardziej okazałe, podczas gdy w odczuciu ponad jednej czwartej badanych - skromniejsze. Równocześnie połowa ankietowanych ocenia, że ich wydatki na przygotowanie świąt były większe niż w ubiegłym roku. Co więcej, spośród tych, którzy mieli większe wydatki, blisko co czwarty respondent (23%) uważa, że mimo ich zwiększenia miał skromniejsze święta, natomiast prawie co szósty (16%) stwierdza, że dzięki większym wydatkom jego stół świąteczny był bardziej okazały.

Czy to, jak zaopatrzone był w porównaniu z rokiem ubiegłym stół wielkanocny, wiąże się z nastrojami społecznymi?

Tabela 13

w procentach

Zaopatrzenie świątecznego stołu	Ocena kierunku rozwoju sytuacji w kraju		
	dobra	zła	Trudno powiedzieć
Bardziej okazałe	63	24	13
Mniej więcej podobne	45	38	17
Skromniejsze	30	55	15

V Cramera = 0,151



Świadomość, że wielkanocny stół był obficie zaopatrzonej niż w roku ubiegłym, sprzyja, jak się okazuje, pozytywnemu postrzeganiu spraw publicznych. Być może więc fakt, że tak niewielu z nas miało poczucie, że spędziło święta bardziej wystawnie, nie pozostał bez wpływu na znikomą poprawę nastrojów społecznych w kwietniu.



Od grudniowego załamania się nastrojów społecznych kwiecień jest pierwszym miesiącem, w którym wystąpiły pewne oznaki poprawy. Są one jednak zbyt małe, by mówić o odwróceniu się trwającego od początku roku trendu spadkowego, raczej mamy do czynienia z jego zahamowaniem. Pozytywne opinie o ogólnym kierunku rozwoju sytuacji w kraju wzrosły bowiem jedynie do poziomu równoważącego oceny negatywne. Co więcej, lepsze oceny ogólne nie znajdują potwierdzenia w poprawie ocen szczegółowych - sytuacji gospodarczej, politycznej czy też kondycji zakładów pracy ankietowanych, jako że opinie te są stabilne.

Pewne oznaki poprawy zarysowały się natomiast w ocenach własnych warunków życia respondentów, a także w prognozach w tym zakresie na najbliższą przyszłość. Nie jest to wprawdzie poprawa znacząca, niemniej świadczy o przełamaniu lęku przed pogorszeniem się warunków życia, jaki wystąpił na przełomie roku w związku z wprowadzonymi wówczas podwyżkami cen i spowodowanym nimi wzrostem inflacji w styczniu.

Opracował

Michał STRZESZEWSKI

## A N E K S

### PODZIAŁ NA REGIONY W BADANIACH CBOS

#### 1. Region północny:

09 woj. elbląskie  
10 woj. gdańskie  
17 woj. koszalińskie  
26 woj. olsztyńskie  
39 woj. słupskie  
41 woj. szczecińskie

#### 2. Region zachodni:

11 woj. gorzowskie  
12 woj. jeleniogórskie  
20 woj. legnickie  
45 woj. wałbrzyskie  
47 woj. wrocławskie  
49 woj. zielonogórskie

#### 3. Region środkowozachodni:

05 woj. bydgoskie  
13 woj. kaliskie  
16 woj. konińskie  
21 woj. leszczyńskie  
29 woj. pilskie  
32 woj. poznańskie  
44 woj. toruńskie  
46 woj. wrocławskie

#### 4. Region środkowy:

01 woj. warszawskie  
07 woj. ciechanowskie  
24 woj. łódzkie  
30 woj. piotrkowskie  
31 woj. płockie  
34 woj. radomskie  
37 woj. sieradzkie  
38 woj. skierniewickie

#### 5. Region wschodni:

02 woj. białkopodlaskie  
03 woj. białostockie  
06 woj. chełmskie  
22 woj. lubelskie  
23 woj. łomżyńskie  
28 woj. ostrołęckie  
36 woj. siedleckie  
40 woj. suwalskie  
48 woj. zamojskie

#### 6. Region południowo-wschodni:

15 woj. kieleckie  
18 woj. krakowskie  
19 woj. krośnieńskie  
25 woj. nowosądeckie  
33 woj. przemyskie  
35 woj. rzeszowskie  
42 woj. tarnobrzeskie  
43 woj. tarnowskie

#### 7. Region południowo-zachodni:

04 woj. bielskie  
08 woj. częstochowskie  
14 woj. katowickie  
27 woj. opolskie

Tabela 1. Czy, ogólnie rzecz biorąc, sytuacja w naszym kraju zmierza w dobrym czy też w złym kierunku?

(%)

	W dobrym	W złym	Trudno powiedzieć	Liczba osób
Ogółem	42	42	16	1138
Płeć				
Meżczyźni	45	41	13	539
Kobiety	40	41	19	599
Wiek				
do 24 lat	58	30	12	158
25-34	44	41	16	202
35-44	36	46	18	236
45-54	35	48	17	211
55-64	45	37	18	144
65 lat i więcej	41	42	16	187
Miejsce zamieszkania				
Wieś	30	50	21	421
Miasto do 20 tys.	40	45	15	129
od 21 do 100 tys.	56	35	10	229
101-500 tys.	51	37	12	210
501 tys. i więcej mieszk.	48	31	20	149
Region				
Północny	36	49	15	118
Zachodni	43	41	17	120
Środkowozachodni	39	48	13	170
Środkowy	44	36	19	219
Wschodni	39	47	14	126
Południowo-wschodni	38	42	20	184
Południowo-zachodni	52	34	13	201
Wykształcenie				
Podstawowe	34	46	20	349
Zasadnicze zawodowe	37	49	13	322
Średnie	50	35	15	361
Wyższe	57	28	15	106
Grupa społ.-zaw. pracujący				
Kadra kier., inteligencja	65	20	16	86
Prac. umysł. niż. szczebla	43	36	21	113
Pracownicy fiz. - umysł.	48	37	14	57
Robotnicy wykwalifikowani	42	46	12	132
Robotnicy niewykwalifik.	37	51	12	61
Rolnicy	20	61	19	67
Prywatni przedsiębiorcy	57	27	16	45
Bierni zawodowo				
Renciści	29	50	21	163
Emeryci	46	36	18	198
Uczniowie i studenci	66	23	11	74
Bezrobotni	36	55	9	87
Gospodynie domowe i inni	27	55	18	54
Pracujący poza rolnictwem				
Sfera budżetowa	45	38	16	140
Sektor państwowy	41	38	21	95
Sektor prywatny	48	38	14	289
Spółdzielczość	67	15	18	21
Dochody na jedną osobę				
Poniżej 200 zł	27	59	13	181
201 - 325	33	49	18	197
326 - 449	46	37	17	158
450 - 599	42	43	15	155
Powyżej 599 zł	65	25	11	255
Ocena własnych war. mater.				
Złe	26	57	17	318
Średnie	40	42	18	515
Dobre	63	24	13	304
Udział w prakt. religijnych				
Kilka razy w tygodniu	59	25	16	50
Raz w tygodniu	43	40	17	618
Kilka razy w miesiącu	37	46	17	158
Kilka razy w roku	45	43	12	219
W ogóle nie uczestniczy	32	52	16	92
Poglądy polityczne				
Lewica	33	52	14	226
Centrum	44	43	13	325
Prawica	57	31	12	246
Trudno powiedzieć	27	45	28	240

Tabela 2. Jak Pan(i) sądzi, czy w ciągu najbliższego roku sytuacja w Polsce poprawi się, pogorszy czy też się nie zmieni?

(%)

	Poprawi się	Nie zmieni się	Pogorszy się	Trudno powiedzieć	Liczba osób
Ogółem	19	48	26	7	1138
Płeć					
Mężczyźni	21	45	29	5	539
Kobiety	18	49	23	10	599
Wiek					
do 24 lat	23	51	19	7	158
25-34	23	53	18	6	202
35-44	20	48	28	4	236
45-54	14	49	31	6	211
55-64	19	44	29	7	144
65 lat i więcej	19	38	27	16	187
Miejsce zamieszkania					
Wieś	18	43	27	12	421
Miasto do 20 tys.	22	50	20	8	129
od 21 do 100 tys.	19	53	27	2	229
101-500 tys.	17	51	26	6	210
501 tys.i więcej mieszk.	26	44	26	5	149
Region					
Północny	17	47	23	13	118
Zachodni	18	50	27	5	120
Środkowozachodni	14	51	29	6	170
Środkowy	27	39	28	6	219
Wschodni	18	45	26	11	126
Południowo-wschodni	17	55	22	6	184
Południowo-zachodni	20	48	24	8	201
Wykształcenie					
Podstawowe	18	44	26	12	349
Zasadnicze zawodowe	16	51	26	6	322
Średnie	22	47	27	5	361
Wyższe	27	49	18	6	106
Grupa społ.-zaw. pracujący					
Kadra kier., inteligencja	27	46	18	9	86
Prac.umysł.niż.szczebla	17	51	27	5	113
Pracownicy fiz.- umysł.	24	55	16	5	57
Robotnicy wykwalifikowani	12	58	27	3	132
Robotnicy niewykwalifik.	22	52	25	1	61
Rolnicy	17	37	36	10	67
Prywatni przedsiębiorcy	34	43	21	2	45
Bierni zawodowo					
Renciści	13	42	32	13	163
Emeryci	22	39	28	11	198
Uczniowie i studenci	32	50	13	5	74
Bezrobotni	15	50	30	6	87
Gospodynie domowe i inni	13	60	19	8	54
Pracujący poza rolnictwem					
Sfera budżetowa	20	50	25	6	140
Sektor państwowy	12	63	23	2	95
Sektor prywatny	25	47	23	5	289
Spółdzielczość	21	60	11	8	21
Dochody na jedną osobę					
Poniżej 200 zł	15	50	32	3	181
201 - 325	10	56	28	5	197
326 - 449	22	45	25	9	158
450 - 599	22	42	27	10	155
Powyżej 599 zł	26	47	21	6	255
Ocena własnych war. mater.					
Złe	12	44	35	10	318
Średnie	18	50	25	7	515
Dobre	30	47	17	7	304
Udział w prakt. religijnych					
Kilka razy w tygodniu	37	38	20	5	50
Raz w tygodniu	21	48	22	8	618
Kilka razy w miesiącu	19	44	29	8	158
Kilka razy w roku	13	53	29	6	219
W ogóle nie uczestniczy	16	42	36	6	92
Poglądy polityczne					
Lewica	13	46	40	2	226
Centrum	21	50	22	6	325
Prawica	27	48	19	6	346
Trudno powiedzieć	13	45	26	16	240

Tabela 3. Jak Pan(i) sądzi, czy za rok Panu(i) i Pana(i) rodzinie będzie się żyło:  
(%)

	lepiej	tak samo jak obecnie	gorzej	Trudno powiedzieć	Liczba osób
Ogółem	21	49	18	12	1138
Płeć					
Mężczyźni	21	49	19	11	539
Kobiety	20	49	18	13	599
Wiek					
do 24 lat	30	54	8	8	158
25-34	32	52	8	9	202
35-44	18	50	17	15	236
45-54	14	49	28	9	211
55-64	18	45	28	10	144
65 lat i więcej	14	43	23	20	187
Miejsce zamieszkania					
Wieś	16	52	17	15	421
Miasto do 20 tys.	22	38	28	12	129
od 21 do 100 tys.	27	44	19	9	229
101-500 tys.	18	58	16	8	210
501 tys. i więcej mieszk.	26	43	16	14	149
Region					
Północny	24	56	10	10	118
Zachodni	24	50	20	6	120
Środkowozachodni	20	47	20	13	170
Środkowy	25	45	17	14	219
Wschodni	20	46	22	13	126
Południowo-wschodni	16	52	20	12	184
Południowo-zachodni	18	50	20	12	201
Wykształcenie					
Podstawowe	14	49	21	17	349
Zasadnicze zawodowe	21	50	18	12	322
Średnie	26	48	17	9	361
Wyższe	26	51	16	6	106
Grupa społ.-zaw. pracujący					
Kadra kier., inteligencja	39	38	14	9	86
Prac. umysł. niż. szczebla	26	57	8	9	113
Pracownicy fiz. - umysł.	19	48	23	10	57
Robotnicy wykwalifikowani	18	46	22	14	132
Robotnicy niewykwalifik.	20	49	24	7	61
Rolnicy	15	47	20	18	67
Prywatni przedsiębiorcy	24	55	9	13	45
Bierni zawodowo					
Renciści	12	45	28	15	163
Emeryci	14	49	22	14	198
Uczniowie i studenci	32	62	3	3	74
Bezrobotni	21	49	22	9	87
Gospodynie domowe i inni	26	53	6	16	54
Pracujący poza rolnictwem					
Sfera budżetowa	22	56	14	8	140
Sektor państwowy	24	41	26	10	95
Sektor prywatny	24	49	16	12	289
Spółdzielczość	14	55	21	11	21
Dochody na jedną osobę					
Poniżej 200 zł	18	48	25	9	181
201 - 325 zł	14	55	19	11	197
326 - 449 zł	18	48	20	15	158
450 - 599 zł	22	48	16	14	155
Powyżej 599 zł	30	49	14	7	255
Ocena własnych war. mater.					
Złe	19	40	27	14	318
Średnie	15	53	19	13	515
Dobre	32	51	9	8	304
Udział w prakt. religijnych					
Kilka razy w tygodniu	27	47	7	19	50
Raz w tygodniu	21	52	16	12	618
Kilka razy w miesiącu	21	48	21	10	158
Kilka razy w roku	20	46	21	13	219
W ogóle nie uczestniczy	18	43	28	11	92
Poglądy polityczne					
Lewica	14	53	26	7	226
Centrum	26	49	17	9	325
Prawica	24	51	13	12	346
Trudno powiedzieć	15	42	22	21	240