



CENTRUM BADANIA OPINII SPOŁECZNEJ

SEKRETARIAT 629 - 35 - 69, 628 - 37 - 04
ZESPÓŁ REALIZACJI
BADAŃ 621 - 07 - 57, 628 - 90 - 17
INTERNET: <http://www.cbos.pl>

UL. ŻURAWIA 4A, SKR. PT. 24
00 - 503 W A R S Z A W A
TELEFAX 629 - 40 - 89
E-mail: sekretariat@cbos.pl

BS/134/134/98

NASTROJE SPOŁECZNE PO WAKACJACH

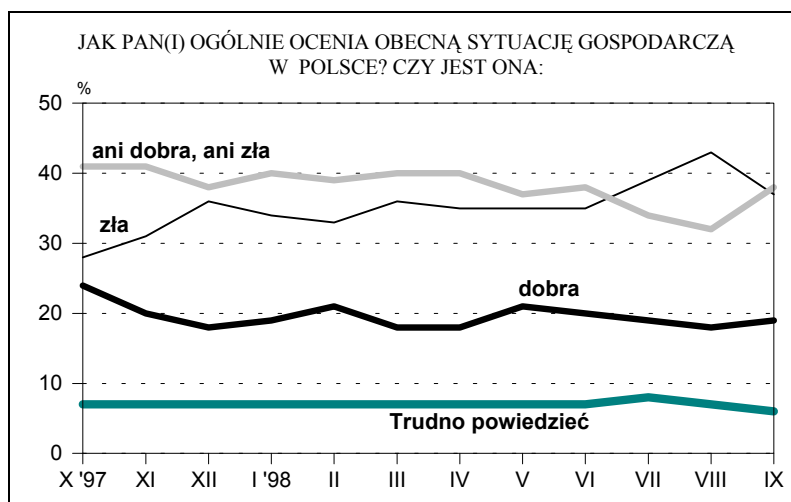
KOMUNIKAT Z SETNEGO BADANIA AKTUALNYCH PROBLEMÓW KRAJU



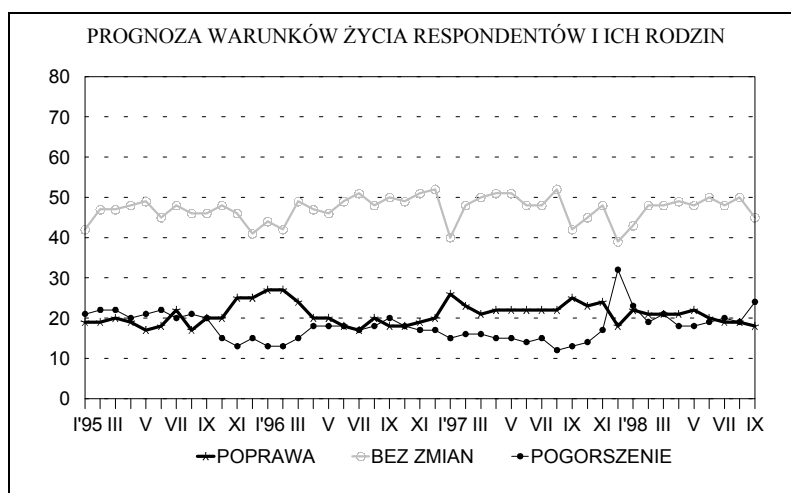
WARSZAWA, PAŹDZIERNIK '98

PRZEDRUK MATERIAŁÓW CBOS W CAŁOŚCI LUB W CZĘŚCI ORAZ WYKORZYSTANIE DANYCH EMPIRYCZNYCH
JEST DOZWOLONE WYŁĄCZNIE Z PODANIEM ŹRÓDŁA

- ◆ We wrześniu zarysowały się pewne oznaki poprawy nastrojów. Oceny ogólnego kierunku rozwoju sytuacji w kraju są lepsze niż miesiąc temu, co może świadczyć o zahamowaniu trendu spadkowego. W porównaniu z sierpniem wyraźnie zmalała (z 43% do 37%) liczba badanych negatywnie oceniających sytuację gospodarczą.



- ◆ Niemal połowa (46%) respondentów zatrudnionych w zakładach państwowych źle ocenia ich sytuację, a tylko co piąty - dobrze. Rozkład ocen wśród pracowników zakładów prywatnych i o własności mieszanej jest niemal dokładnie odwrotny.
- ◆ W porównaniu z sierpniem wzrosła liczba badanych obawiających się pogorszenia warunków życia.



W okresie poprzedzającym badanie coraz więcej miejsca zajmowała w mediach kampania przed wyborami samorządowymi. Poza tym ze spraw krajowych jedynie dyskusja wokół zmian w systemie podatkowym absorbowała uwagę opinii publicznej. Na tym tle trudno jednoznacznie ocenić zmiany w nastrojach społecznych, jakie ujawniły się we wrześniowym sondażu¹. Z jednej strony bowiem nastąpiła poprawa opinii o sytuacji w kraju, z drugiej zaś pogorszenie ocen dotyczących spraw bliskich respondentom - sytuacji w zakładach pracy oraz, choć w mniejszym stopniu, warunków życia.

OCENY

Rozwój sytuacji w kraju oceniany jest nieco lepiej niż miesiąc temu. Przede wszystkim nieznacznie zmalała liczba negatywnych ocen, co - przy niewielkim wzroście pozytywnych - sprawiło, że po raz pierwszy od czterech miesięcy więcej osób jest zdania, że sytuacja w Polsce zmierza w dobrym kierunku, niż wyraża przeciwną opinię.

Tabela 1 w procentach

Czy, ogólnie rzecz biorąc, sytuacja w naszym kraju zmierza w dobrym czy też w złym kierunku?	Wskazania respondentów według terminów badań											
	X	XI	XII	I	II	III	IV	V	VI	VII	VIII	IX
	'97			'98								
W dobrym	47	51	37	40	39	37	42	43	40	40	39	42
W złym	30	31	43	43	44	43	42	38	43	40	43	40
Trudno powiedzieć	22	18	20	17	17	20	16	19	17	20	18	18

¹ Badanie „Aktualne problemy i wydarzenia” (100) przeprowadzono w dniach 17-22 września '98 na 1126-osobowej reprezentatywnej próbie losowo-adresowej dorosłej ludności Polski.

Oceny ogólnej sytuacji w kraju zależą przede wszystkim od czynników statusowych (przynależności społeczno-zawodowej, sytuacji materialnej, wykształcenia), natomiast w mniejszym stopniu wiążą się z wyznacznikami demograficznymi oraz politycznymi.

W porównaniu z sierpniem² uwydatniły się różnice związane z położeniem materialnym - obecnie dwie trzecie badanych osiągających najwyższe dochody oraz osób dobrze oceniających własne warunki materialne uważa, że sytuacja w kraju zmierza w dobrym kierunku. Pogląd ten podziela dwie trzecie badanych z wyższym wykształceniem, przedstawiciele kadry kierowniczej i inteligencji, a także - choć nieco mniejsza grupa - osób pracujących na własny rachunek poza rolnictwem oraz uczniów i studentów. Ponadto pozytywne oceny rozwoju sytuacji w kraju zdecydowanie przeważają wśród młodzieży i mieszkańców wielkich miast, a także badanych określających swoje poglądy polityczne jako prawicowe.

Najbardziej pesymistycznie na rozwój sytuacji w Polsce, podobnie jak przed miesiącem, zapatrują się rolnicy. Ponad dwie trzecie z nich ocenia, że sytuacja w kraju zmierza w złym kierunku. Niewiele ustępują im robotnicy niewykwalifikowani oraz ci, którzy określają własne warunki materialne jako złe (odpowiednio 58% i 60%).

Większość badanych o prawicowych poglądach politycznych pozytywnie ocenia kierunek rozwoju sytuacji w kraju. Opinie respondentów identyfikujących się z lewicą są w tej sprawie niemal równo podzielone. Natomiast wśród osób nie mających sprecyzowanych poglądów politycznych dominują negatywne oceny sytuacji w Polsce. Jeśli jednak weźmiemy pod uwagę sympatie partyjne, obraz staje się znacznie bardziej zróżnicowany.

² Patrz komunikat CBOS „Nastroje społeczne w sierpniu”, wrzesień '98.

Tabela 2 w procentach

Potencjalne elektoraty partii i ugrupowań politycznych ³	Oceny kierunku rozwoju sytuacji w kraju		
	dobra	zła	Trudno powiedzieć
AWS	53	24	23
PSL	22	67	11
ROP	39	49	12
SLD	43	42	15
UP	49	42	9
UW	87	7	6
Niezdecydowani	34	44	22
Nie zamierzający głosować	29	47	24

V Cramera=0,256

Wyjątkowo wysokim (ponad dwukrotnie większym niż przeciętnie w całej badanej populacji) odsetkiem optymistów w ocenie rozwoju sytuacji w kraju wyróżniają się sympatycy Unii Wolności. Na drugim biegunie znajdują się zwolennicy PSL, których krytycyzm dość dokładnie odzwierciedla opinie rolników w tej sprawie. Wśród zwolenników AWS również przeważają pozytywne oceny, jednak nie tak silnie jak w elektoracie współkoalicjanta. Z kolei opinie o rozwoju sytuacji w Polsce wśród potencjalnych wyborców głównego ugrupowania opozycyjnego - SLD - są równo podzielone.

Trzeba też zwrócić uwagę na dużą przewagę negatywnych ocen sytuacji w kraju wśród osób, które deklarują, że nie będą uczestniczyć w wyborach. Ten właśnie krytycyzm może odgrywać dużą rolę w zamiarze powstrzymania się od udziału w głosowaniu.

W porównaniu z sierpniem opinie o **sytuacji politycznej** w Polsce właściwie się nie zmieniły. Od początku tego roku wahania ocen w tej dziedzinie są nieznaczne.

Tabela 3 w procentach

Jak Pan(i) ogólnie ocenia obecną sytuację polityczną w Polsce? Czy jest ona:	Wskazania respondentów według terminów badań											
	X	XI	XII	I	II	III	IV	V	VI	VII	VIII	IX
	'97			'98								
- dobra	19	19	17	19	17	14	14	16	13	14	13	14
- ani dobra, ani zła	43	48	42	44	44	44	45	45	42	43	46	46
- zła	20	20	26	26	26	27	30	26	31	30	28	27
Trudno powiedzieć	18	13	15	11	13	15	11	13	14	12	13	13

³ Określone na podstawie deklaracji, na którą partię lub ugrupowanie badany oddałby głos, gdyby wybory parlamentarne odbywały się we wrześniu.

Poprawiły się natomiast opinie o gospodarce kraju. Wprawdzie odsetek osób dobrze oceniających sytuację gospodarczą pozostał na poziomie z poprzedniego miesiąca, jednak wyraźnie zmalała liczba badanych uważających, że jest ona zła..

Tabela 4 w procentach

Jak Pan(i) ogólnie ocenia obecną sytuację gospodarczą w Polsce? Czy jest ona:	Wskazania respondentów według terminów badań											
	X	XI	XII	I	II	III	IV	V	VI	VII	VIII	IX
	'97			'98								
- dobra	24	20	18	19	21	18	18	21	20	19	18	19
- ani dobra, ani zła	41	41	38	40	39	40	40	37	38	34	32	38
- zła	28	31	36	34	33	36	35	35	35	39	43	37
Trudno powiedzieć	7	7	7	7	7	7	7	7	7	8	7	6

We wrześniu niemal tyle samo badanych oceniało, że sytuacja gospodarcza jest „ani dobra, ani zła”, co określało ją jako złą, podczas gdy w dwóch poprzednich miesiącach dominowały oceny negatywne.

Sytuację gospodarczą badani oceniają tym lepiej, im wyższe są ich dochody *per capita* w rodzinie i lepsza subiektywna ocena własnych warunków materialnych. Opinie o gospodarce różnicują także inne wyznaczniki położenia społecznego. Badani z wykształceniem co najmniej średnim wyraźnie częściej niż ci, którzy nie osiągnęli tego szczebla wykształcenia, pozytywnie oceniają sytuację gospodarczą. Najbardziej jednak wyróżniają się przedstawiciele kadry kierowniczej i inteligencji, a także uczniowie i studenci, wśród których pozytywne opinie o sytuacji gospodarczej zdecydowanie przeważają nad negatywnymi. Natomiast szczególnie krytyczne oceny stanu gospodarki wyrażają mieszkańcy wsi, przede wszystkim zaś rolnicy: aż 81% z nich uważa, że jest ona zła, a tylko 5% - że dobra.

Poglądy polityczne - zdefiniowane na kontinuum lewica-prawica - nie różnicują opinii o stanie gospodarki, tym ciekawsze więc są duże różnice w ocenach wśród zwolenników poszczególnych partii i ugrupowań politycznych.

Tabela 5 w procentach

Potencjalne elektoraty partii i ugrupowań politycznych ⁴	Oceny sytuacji gospodarczej			
	dobra	ani dobra, ani zła	zła	Trudno powiedzieć
AWS	23	42	29	6
PSL	8	35	57	0
ROP	17	40	43	0
SLD	23	40	35	2
UP	10	44	46	0
UW	52	34	11	3
Niezdecydowani	12	38	39	11
Nie zamierzający głosować	13	36	41	10

V Cramera=0,200

Podobnie jak w ocenie ogólnej sytuacji w kraju wyróżniają się tutaj dwa elektoraty - UW i PSL. W tym pierwszym, jako jedynym, przeważają (i to znacznie) pozytywne opinie o stanie gospodarki, w drugim zaś - najczęstsze są negatywne oceny.

Należy zwrócić uwagę, że we wrześniu odnotowaliśmy wyraźne pogorszenie - stabilnych w dwóch poprzednich miesiącach - opinii o sytuacji w zakładach pracy respondentów.

Tabela 6 w procentach

Jak Pan(i) ogólnie ocenia obecną sytuację w Pana(i) zakładzie pracy? Czy jest ona:	Wskazania respondentów według terminów badań											
	X	XI	XII	I	II	III	IV	V	VI	VII	VIII	IX
	'97			'98								
N=	620	612	546	576	581	565	586	851	577	567	541	561
- dobra	42	38	34	36	41	37	37	40	44	38	39	35
- ani dobra, ani zła	27	28	31	32	30	26	29	28	25	28	26	28
- zła	29	31	32	30	28	35	33	31	30	32	30	34
Trudno powiedzieć	1	2	2	3	2	2	2	1	1	2	5	3

Pracownicy sektorów państwowego, publicznego oraz prywatnego i mieszane go wyraźnie różnią się w ocenach sytuacji w swoich zakładach pracy.

⁴ Por przypis 3.

Tabela 7

w procentach

Badany(a) pracuje w:	Jak Pan(i) ogólnie ocenia obecną sytuację w Pana(i) zakładzie pracy? Czy jest ona:			
	dobra	ani dobra, ani zła	zła	Trudno powiedzieć
- sferze budżetowej	35	29	36	0
- sektorze państwowym, publicznym	21	31	46	2
- spółce o własności prywatnej i państwowej	47	26	23	5
- sektorze prywatnym poza rolnictwem	47	27	22	4

V Cramera=0,201

Prawie połowa respondentów pracujących w zakładach państwowych źle ocenia ich sytuację. Niemal dokładnie odwrotnie postrzegają sytuację swoich zakładów pracownicy przedsiębiorstw prywatnych i sprywatyzowanych.

Oceny ogólnego poziomu życia badanych i ich rodzin, jak i warunków materialnych gospodarstw domowych uległy w pewnym stopniu polaryzacji. Zmalała liczba średnich ocen, wzrosły zaś, choć nieznacznie, odsetki opinii zarówno pozytywnych, jak i negatywnych.

Tabela 8

w procentach

Czy obecnie Panu(i) i Pana(i) rodzinnie żyje się:	Wskazania respondentów według terminów badań											
	X	XI	XII	I	II	III	IV	V	VI	VII	VIII	IX
	'97			'98								
- dobrze	27	26	25	27	28	25	27	28	26	28	25	26
- ani dobrze, ani źle	52	53	55	53	51	52	53	50	53	51	54	50
- źle	21	21	20	20	21	22	20	21	21	21	21	24
Trudno powiedzieć	0	0	0	0	0	0	0	1	0	0	0	0

Oceny te są w oczywisty sposób zależne od sytuacji materialnej, ale równocześnie silnie wiążą się z przynależnością społeczną.

Dobrze - według własnych deklaracji - żyje ponad połowa przedstawicieli kadry kierowniczej i inteligencji (źle - tylko 6% z nich), dwie trzecie uczniów i studentów, co trzeci pracujący na własny rachunek poza rolnictwem i co trzeci pracownik umysłowy niższego szczebla. Natomiast 48% bezrobotnych, 42% rencistów, 30% emerytów oraz 31% rolników deklaruje, że im i ich rodzinom żyje się źle.

Trzeba dodać, że ponad połowa (57%) zwolenników Unii Wolności (a co czwarty wyborca SLD i co dziesiąty - PSL) ocenia, że im i ich rodzinom żyje się dobrze. Nie pozostaje to zapewne bez związku z omówionymi wcześniej pozytywnymi opiniami tego elektoratu o ogólnej sytuacji w kraju i sytuacji gospodarczej.

W przypadku ocen warunków materialnych gospodarstw domowych już drugi z kolei miesiąc mamy do czynienia ze wzrostem negatywnych opinii.

Tabela 9 w procentach

Jak Pan(i) ocenia obecne warunki materialne swojego gospodarstwa domowego? Czy są one:	Wskazania respondentów według terminów badań											
	X	XI	XII	I	II	III	IV	V	VI	VII	VIII	IX
	'97			'98								
- dobre	22	24	26	25	26	25	27	29	26	27	24	26
- ani dobre, ani złe	50	46	46	49	46	45	45	44	47	47	48	44
- złe	28	30	28	26	28	30	28	27	28	26	28	30

PROGNOZY

Przewidywania dotyczące rozwoju ogólnej sytuacji w kraju w ciągu najbliższego roku są nieco bardziej pesymistyczne niż przed miesiącem. Wprawdzie odsetek optymistów nie uległ zmianie, jednak nieznacznie zwiększyła się liczba pesymistów. Największa grupa badanych nie przewiduje zmian w ciągu najbliższego roku.

Tabela 10 w procentach

Jak Pan(i) sądzi, czy w ciągu najbliższego roku sytuacja w Polsce poprawi się, pogorszy czy też się nie zmieni?	Wskazania respondentów według terminów badań											
	X	XI	XII	I	II	III	IV	V	VI	VII	VIII	IX
	'97			'98								
Poprawi się	25	25	18	22	22	18	19	22	18	21	19	19
Nie zmieni się	48	50	33	41	44	48	48	48	50	50	50	48
Pogorszy się	16	16	40	28	25	24	26	21	22	19	21	24
Trudno powiedzieć	11	9	9	9	9	10	8	9	9	9	10	9

W porównaniu z sierpniem prognozy dotyczące sytuacji politycznej w zasadzie się nie zmieniły. Mimo że w przewidywaniach rozwoju ogólnej sytuacji w kraju pesymizm przeważa nad optymizmem, w prognozach sytuacji politycznej nadal więcej jest optymistów niż pesymistów. Dominuje jednak przekonanie, że nie ulegnie ona zmianie.

Tabela 11 w procentach

Czy, Pana(i) zdaniem, w ciągu najbliższego roku sytuacja polityczna w Polsce:	Wskazania respondentów według terminów badań											
	X	XI	XII	I	II	III	IV	V	VI	VII	VIII	IX
	'97			'98								
– poprawi się	25	28	22	23	20	18	20	20	16	19	18	19
– nie zmieni się	43	41	41	44	50	48	54	51	50	53	52	50
– pogorszy się	13	17	21	17	15	16	14	13	17	11	14	13
Trudno powiedzieć	20	14	16	16	15	19	12	16	17	18	16	18

Mimo że oceny aktualnego stanu gospodarki są lepsze niż przed miesiącem, to jednak prognozy się nie poprawiły. Nadal największa grupa badanych nie przewiduje ani poprawy, ani pogorszenia w tej dziedzinie.

Tabela 12 w procentach

Czy, Pana(i) zdaniem, w ciągu najbliższego roku sytuacja gospodarcza w Polsce:	Wskazania respondentów według terminów badań											
	X	XI	XII	I	II	III	IV	V	VI	VII	VIII	IX
	'97			'98								
– poprawi się	30	33	24	27	27	24	26	29	23	25	24	24
– nie zmieni się	44	42	38	38	44	44	47	46	48	48	46	45
– pogorszy się	12	13	25	21	17	18	16	14	17	13	16	17
Trudno powiedzieć	15	12	13	14	12	14	11	12	12	14	14	13

W odróżnieniu od ocen, prognozy dotyczące sytuacji gospodarczej są mało zróżnicowane. Stosunkowo największym optymizmem wyróżniają się przedstawiciele kadry kierowniczej i inteligencji oraz pracujący na własny rachunek poza rolnictwem, a także osoby młode, przede wszystkim zaś uczniowie i studenci.

Szczególną uwagę trzeba zwrócić na przewidywania dotyczące sytuacji w zakładach pracy respondentów. Pogorszeniu się ocen dotyczących ich aktualnej sytuacji towarzyszy bowiem wyraźny wzrost pesymistycznych prognoz.

Tabela 13

w procentach

Czy, Pana(i) zdaniem, w ciągu najbliższego roku sytuacja w Pana(i) zakładzie pracy:	Wskazania respondentów według terminów badań											
	X	XI	XII	I	II	III	IV	V	VI	VII	VIII	IX
	'97			'98								
	N=	623	612	539	571	576	568	581	853	581	570	546
- poprawi się	25	25	24	29	26	25	25	25	26	22	24	20
- pozostanie bez zmian	51	52	45	39	45	45	45	44	46	46	44	46
- pogorszy się	14	15	19	19	18	19	20	22	19	19	17	22
Trudno powiedzieć	11	8	12	14	11	10	10	10	9	14	16	12

Wprawdzie największa grupa badanych uważa, że w ciągu najbliższego roku sytuacja w ich zakładach się nie zmieni, jednak wśród pozostałych nieco więcej jest pesymistów. Po raz pierwszy od połowy roku '95 większy odsetek badanych obawia się pogorszenia sytuacji w swoich zakładach pracy, niż oczekuje jej poprawy.

Na ogół stabilne od początku bieżącego roku przewidywania dotyczące warunków życia badanych uległy dość wyraźnemu pogorszeniu. Liczba spodziewających się poprawy swoich warunków życia jest w zasadzie taka sama jak miesiąc temu, jednak wyraźnie wzrósł (o 5 punktów) odsetek przewidujących ich pogorszenie.

Tabela 14

w procentach

Jak Pan(i) sądzi, czy za rok Panu(i) i Pana(i) rodzinnie będzie się żyło:	Wskazania respondentów według terminów badań											
	X	XI	XII	I	II	III	IV	V	VI	VII	VIII	IX
	'97			'98								
	N=	23	24	18	22	21	21	21	22	20	19	19
- lepiej	23	24	18	22	21	21	21	22	20	19	19	18
- tak samo	45	48	39	43	48	48	49	48	50	48	50	45
- gorzej	14	17	32	23	19	21	18	18	19	20	19	24
Trudno powiedzieć	19	11	11	12	11	10	12	12	11	13	12	13

Poprawy poziomu życia spodziewają się przede wszystkim ludzie młodzi, dwukrotnie częściej osoby do 34 roku życia niż starsze. Optymistami w tym względzie są głównie przedstawiciele kadry kierowniczej i inteligencji oraz badani pracujący na własny rachunek poza rolnictwem.



U schyłku lata, przed wyborami samorządowymi, zarysowały się pewne oznaki poprawy nastrojów społecznych. Niewątpliwie zahamowana została ujawniająca się w sierpniu tendencja do pogarszania się ocen sytuacji w kraju, jednak nie można jednoznacznie mówić o zmianach na lepsze, zwłaszcza że równocześnie po raz pierwszy od stycznia br. wyraźnie wzrosła liczba tych, którzy sądzą, że za rok im i ich rodzinom będzie się żyło gorzej. Niepokojące jest natomiast wyraźne pogorszenie zarówno ocen, jak i prognoz sytuacji w zakładach pracy respondentów, szczególnie dotyczy to przedsiębiorstw państwowych.

Opracował
Michał STRZESZEWSKI

A N E K S

PODZIAŁ NA REGIONY W BADANIACH CBOS

1. Region północny:

09 woj. elbląskie
10 woj. gdańskie
17 woj. koszalińskie
26 woj. olsztyńskie
39 woj. słupskie
41 woj. szczecińskie

2. Region zachodni:

11 woj. gorzowskie
12 woj. jeleniogórskie
20 woj. legnickie
45 woj. wałbrzyskie
47 woj. wrocławskie
49 woj. zielonogórskie

3. Region środkowozachodni:

05 woj. bydgoskie
13 woj. kaliskie
16 woj. konińskie
21 woj. leszczyńskie
29 woj. pilskie
32 woj. poznańskie
44 woj. toruńskie
46 woj. wrocławskie

4. Region środkowy:

01 woj. warszawskie
07 woj. ciechanowskie
24 woj. łódzkie
30 woj. piotrkowskie
31 woj. płockie
34 woj. radomskie
37 woj. sieradzkie
38 woj. skierniewickie

5. Region wschodni:

02 woj. białkopodlaskie
03 woj. białostockie
06 woj. chełmskie
22 woj. lubelskie
23 woj. łomżyńskie
28 woj. ostrołęckie
36 woj. siedleckie
40 woj. suwalskie
48 woj. zamojskie

6. Region południowo-wschodni:

15 woj. kieleckie
18 woj. krakowskie
19 woj. krośnieńskie
25 woj. nowosądeckie
33 woj. przemyskie
35 woj. rzeszowskie
42 woj. tarnobrzeskie
43 woj. tarnowskie

7. Region południowo-zachodni:

04 woj. bielskie
08 woj. częstochowskie
14 woj. katowickie
27 woj. opolskie

Tabela 1. Czy, ogólnie rzecz biorąc, sytuacja w naszym kraju zmierza w dobrym czy też w złym kierunku?

	(%)			
	W dobrym	W złym	Trudno powiedzieć	Liczba osób
Ogółem	42	40	18	1126
Płeć				
Mężczyźni	45	38	17	534
Kobiety	38	42	20	592
Wiek				
18-24 lat	54	27	19	161
25-34	42	41	16	198
35-44	37	44	18	221
45-54	43	44	14	226
55-64	41	42	18	139
65 lat i więcej	33	39	27	182
Miejsce zamieszkania				
Wieś	33	48	19	420
Miasto do 20 tys.	40	48	12	119
od 21 do 100 tys.	44	36	21	221
101-500 tys.	49	34	16	225
501 tys. i więcej mieszk.	52	27	21	141
Region				
Północny	57	32	11	118
Zachodni	41	40	19	128
Środkowo-zachodni	36	43	21	182
Środkowy	40	38	22	202
Wschodni	29	45	26	136
Południowo-wschodni	38	48	14	162
Południowo-zachodni	51	34	15	197
Wykształcenie				
Podstawowe	32	46	21	345
Zasadnicze zawodowe	33	50	17	289
Średnie	49	33	18	388
Wyższe	66	19	14	104
Grupa społ.-zaw. pracujący				
Kadra kier., inteligencja	68	21	11	87
Prac. umysł. niż. szczebla	43	34	23	122
Pracownicy fiz. - umysł.	49	35	16	68
Robotnicy wykwalifikowani	32	48	20	115
Robotnicy niewykwalifik.	30	58	12	61
Rolnicy	24	68	8	47
Pracujący na własny rach.	61	26	12	50
Bierni zawodowo				
Renciści	31	43	25	162
Emeryci	40	39	21	213
Uczniowie i studenci	62	17	21	67
Bezrobotni	36	55	10	88
Gospodynie domowe i inni	36	41	23	45
Pracuje w:				
sferze budżetowej	44	37	19	131
sekt. państw., publicznym	37	43	20	111
sp. właśc. pryw. i państwa	41	41	18	90
sekt. pryw. poza rolnict.	53	32	15	192
prywatnym gosp. rolnym	23	69	8	51
Dochody na jedną osobę				
Do 275 zł	27	58	15	206
276 - 399	32	49	20	171
400 - 549	41	38	20	246
550 - 799	51	28	20	165
Powyżej 799 zł	65	24	12	135
Ocena własnych war. mater.				
Złe	25	60	15	341
Średnie	38	39	23	492
Dobre	66	19	15	292
Udział w prakt. religijnych				
Kilka razy w tygodniu	35	37	28	65
Raz w tygodniu	40	41	18	584
Kilka razy w miesiącu	36	45	18	168
Kilka razy w roku	46	36	17	196
W ogóle nie uczestniczy	51	32	17	113
Poglądy polityczne				
Lewica	40	43	17	262
Centrum	40	43	17	321
Prawica	57	28	15	309
Trudno powiedzieć	24	48	27	230

Tabela 2. Jak Pan(i) ogólnie ocenia obecną sytuację gospodarczą w Polsce? Czy jest ona:

(%)

	Dobra	Ani dobra, ani zła	Zła	Trudno powiedzieć	Liczba osób
Ogółem	19	38	37	6	1126
Płeć					
Mężczyźni	24	38	36	2	534
Kobiety	15	39	37	10	592
Wiek					
18-24 lat	23	39	28	10	161
25-34	23	39	33	6	198
35-44	19	34	45	3	221
45-54	20	41	37	3	226
55-64	14	42	37	7	139
65 lat i więcej	15	37	38	11	181
Miejsce zamieszkania					
Wieś	12	33	49	7	419
Miasto do 20 tys.	24	36	37	3	119
od 21 do 100 tys.	20	43	31	6	221
101-500 tys.	27	41	27	5	225
501 tys.i więcej mieszk.	25	45	22	8	141
Region					
Północny	28	40	25	7	118
Zachodni	16	40	38	6	128
Środkowozachodni	23	35	39	3	182
Środkowy	14	44	36	6	202
Wschodni	13	30	49	9	136
Południowo-wschodni	15	40	37	8	162
Południowo-zachodni	25	37	32	5	197
Wykształcenie					
Podstawowe	14	32	43	11	345
Zasadnicze zawodowe	13	38	43	5	289
Średnie	23	43	30	4	388
Wyższe	37	42	21	0	104
Grupa społ.-zaw. pracujący					
Kadra kier., inteligencja	42	33	23	2	87
Prac. umysł. niż. szczebla	20	41	32	6	122
Pracownicy fiz.- umysł.	14	51	35	0	68
Robotnicy wykwalifikowani	17	42	40	1	115
Robotnicy niewykwalifik.	7	45	40	8	61
Rolnicy	5	12	81	2	47
Pracujący na własny rach.	26	41	30	3	50
Bierni zawodowo					
Renciści	18	32	42	8	162
Emeryci	15	43	31	10	212
Uczniowie i studenci	34	36	20	10	67
Bezrobotni	15	34	43	8	88
Gospodynie domowe i inni	18	33	42	7	45
Pracuje w:					
sferze budżetowej	21	36	41	2	131
sekt. państw./publicznym	15	47	33	4	111
sp. własc. pryw. i państwa	26	42	30	2	90
sekt. pryw. poza rolnict.	21	45	30	4	192
prywatnym gosp. rolnym	6	17	77	0	51
Dochody na jedną osobę					
Do 275 zł	9	33	51	7	206
276 - 399	16	40	37	7	171
400 - 549	18	41	36	4	245
550 - 799	28	36	31	5	165
Powyżej 799 zł	34	45	19	2	135
Ocena własnych war. mater.					
Złe	10	34	49	7	341
Średnie	17	43	34	5	492
Dobre	33	35	26	6	292
Udział w prakt. religijnych					
Kilka razy w tygodniu	23	32	39	7	65
Raz w tygodniu	16	40	38	6	584
Kilka razy w miesiącu	18	36	38	8	168
Kilka razy w roku	21	38	34	7	196
W ogóle nie uczestniczy	31	36	29	4	113
Poglądy polityczne					
Lewica	20	42	36	2	262
Centrum	20	37	39	5	321
Prawica	22	41	33	4	309
Trudno powiedzieć	13	32	41	14	230

Tabela 3. Czy obecnie Panu(i) i Pana(i) rodzinie żyje się:

	(%)				
	dobrze	ani dobrze, ani źle	źle	Trudno powiedzieć	Liczba osób
Ogółem	26	50	24	0	1126
Płeć					
Mężczyźni	27	48	24	0	534
Kobiety	25	52	23	0	592
Wiek					
18-24 lat	53	39	8	0	161
25-34	28	54	18	1	198
35-44	28	46	26	0	221
45-54	17	54	29	0	226
55-64	16	55	30	0	139
65 lat i więcej	18	52	30	0	182
Miejsce zamieszkania					
Wieś	19	51	30	0	420
Miasto do 20 tys.	24	49	27	0	119
od 21 do 100 tys.	26	51	23	0	221
101-500 tys.	36	50	15	0	225
501 tys.i więcej mieszk.	33	47	19	1	141
Region					
Północny	28	47	25	0	118
Zachodni	23	50	27	0	128
Środkowo-zachodni	28	43	30	0	182
Środkowy	22	52	25	1	202
Wschodni	17	60	23	0	136
Południowo-wschodni	25	50	25	0	162
Południowo-zachodni	36	50	14	0	197
Wykształcenie					
Podstawowe	16	51	33	0	345
Zasadnicze zawodowe	19	52	28	0	289
Średnie	33	51	16	0	388
Wyższe	55	37	7	0	104
Grupa społ.-zaw. pracujący					
Kadra kier., inteligencja	58	36	6	0	87
Prac. umysł. niż. szczebla	35	55	10	0	122
Pracownicy fiz.- umysł.	27	58	15	0	68
Robotnicy wykwalifikowani	26	52	21	1	115
Robotnicy niewykwalifik.	9	68	23	0	61
Rolnicy	3	66	31	0	47
Pracujący na własny rach.	34	60	6	0	50
Bierni zawodowo					
Renciści	12	46	42	0	162
Emeryci	17	54	30	0	213
Uczniowie i studenci	69	30	2	0	67
Bezrobotni	17	35	48	0	88
Gospodynie domowe i inni	29	52	19	0	45
Pracuje w:					
sferze budżetowej	35	49	15	1	131
sekt. państw./publicznym	23	60	17	0	111
sp. własc. pryw. i państwa	24	61	15	0	90
sekt. pryw. poza rolnict.	41	46	13	0	192
prywatnym gosp. rolnym	5	60	35	0	51
Dochody na jedną osobę					
Do 275 zł	9	50	42	0	206
276 - 399	18	47	34	0	171
400 - 549	23	55	22	0	246
550 - 799	30	57	14	0	165
Powyżej 799 zł	55	43	2	0	135
Ocena własnych war. mater.					
Źłe	5	34	61	0	341
Średnie	14	76	10	0	492
Dobre	71	25	4	0	292
Udział w prakt. religijnych					
Kilka razy w tygodniu	36	53	11	0	65
Raz w tygodniu	23	51	25	0	584
Kilka razy w miesiącu	24	48	28	0	168
Kilka razy w roku	31	48	21	0	196
W ogóle nie uczestniczy	28	50	22	0	113
Poglądy polityczne					
Lewica	26	47	27	0	262
Centrum	21	54	25	0	321
Prawica	35	49	16	0	309
Trudno powiedzieć	21	50	29	0	230

Tabela 4. Czy, Pana(i) zdaniem, w ciągu najbliższego roku sytuacja gospodarcza w Polsce:

(%)

	poprawi się	nie zmieni się	pogorszy się	Trudno powiedzieć	Liczba osób
Ogółem	24	45	17	13	1126
Płeć					
Mężczyźni	29	46	17	8	534
Kobiety	20	44	17	18	592
Wiek					
18-24 lat	35	44	13	8	161
25-34	25	47	15	14	198
35-44	24	45	18	14	221
45-54	26	50	16	8	226
55-64	18	39	22	21	139
65 lat i więcej	18	42	22	18	181
Miejsce zamieszkania					
Wieś	19	42	22	17	419
Miasto do 20 tys.	25	53	17	5	119
od 21 do 100 tys.	24	47	15	14	221
101-500 tys.	29	49	13	9	225
501 tys.i więcej mieszk.	33	37	15	15	141
Region					
Północny	26	50	14	10	118
Zachodni	31	47	15	6	128
Środkowozachodni	25	41	17	17	182
Środkowy	25	41	18	15	202
Wschodni	17	44	25	13	136
Południowo-wschodni	18	51	17	15	162
Południowo-zachodni	28	44	16	13	197
Wykształcenie					
Podstawowe	21	39	20	21	345
Zasadnicze zawodowe	20	51	17	13	289
Średnie	28	46	17	9	388
Wyższe	37	41	14	8	104
Grupa społ.-zaw. pracujący					
Kadra kier., inteligencja	37	38	11	13	87
Prac.umysł.niż.szczebla	28	47	11	14	122
Pracownicy fiz.- umysł.	26	45	22	6	68
Robotnicy wykwalifikowani	24	51	18	7	115
Robotnicy niewykwalifik.	12	53	14	21	61
Rolnicy	18	37	37	8	47
Pracujący na własny rach.	34	47	12	7	50
Bierni zawodowo					
Renciści	17	48	16	19	162
Emeryci	21	41	22	16	212
Uczniowie i studenci	46	34	11	8	67
Bezrobotni	22	50	19	9	88
Gospodynie domowe i inni	18	42	17	23	45
Pracuje w:					
sferze budżetowej	23	48	16	13	131
sekt. państw./publicznym	28	39	16	18	111
sp. własc. pryw. i państwa	29	52	14	5	90
sekt. pryw. poza rolnict.	28	48	15	9	192
prywatnym gosp. rolnym	17	34	36	13	51
Dochody na jedną osobę					
Do 275 zł	22	43	22	13	206
276 - 399	19	49	18	14	171
400 - 549	24	49	14	12	245
550 - 799	25	47	18	10	165
Powyżej 799 zł	31	50	12	7	135
Ocena własnych war. mater.					
Złe	17	45	24	14	341
Średnie	21	49	15	16	492
Dobre	39	39	14	8	292
Udział w prakt. religijnych					
Kilka razy w tygodniu	21	50	15	14	65
Raz w tygodniu	22	47	16	15	584
Kilka razy w miesiącu	23	44	22	11	168
Kilka razy w roku	29	43	15	13	196
W ogóle nie uczestniczy	31	38	21	10	113
Poglądy polityczne					
Lewica	24	44	22	10	262
Centrum	23	48	19	10	321
Prawica	33	45	13	9	309
Trudno powiedzieć	15	43	15	27	230

Tabela 5. Jak Pan(i) sądzi, czy za rok Panu(i) i Pana(i) rodzinie będzie się żyło:

(%)

	lepiej	tak samo	gorzej	Trudno powiedzieć	Liczba osób
Ogółem	18	45	24	13	1126
Płeć					
Mężczyźni	22	44	22	12	534
Kobiety	15	46	25	13	592
Wiek					
18-24 lat	30	52	8	10	161
25-34	30	44	17	9	198
35-44	14	45	31	10	221
45-54	14	48	24	14	226
55-64	14	37	35	14	139
65 lat i więcej	9	43	28	21	182
Miejsce zamieszkania					
Wieś	15	47	24	14	420
Miasto do 20 tys.	14	51	29	6	119
od 21 do 100 tys.	16	46	23	16	221
101-500 tys.	24	42	23	11	225
501 tys.i więcej mieszk.	28	39	20	14	141
Region					
Północny	23	46	22	10	118
Zachodni	21	45	23	11	128
Środkowozachodni	23	34	25	18	182
Środkowy	21	43	20	17	202
Wschodni	13	45	27	14	136
Południowo-wschodni	14	53	23	10	162
Południowo-zachodni	15	50	26	9	197
Wykształcenie					
Podstawowe	13	40	28	19	345
Zasadnicze zawodowe	18	46	24	11	289
Średnie	20	49	20	12	388
Wyższe	30	45	24	2	104
Grupa społ.-zaw. pracujący					
Kadra kier.,inteligencja	36	43	19	2	87
Prac.umysł.niż.szczębla	19	43	25	13	122
Pracownicy fiz.- umysł.	17	48	22	13	68
Robotnicy wykwalifikowani	20	47	17	16	115
Robotnicy niewykwalifik.	12	51	25	13	61
Rolnicy	16	48	27	8	47
Pracujący na własny rach.	31	47	15	7	50
Bierni zawodowo					
Renciści	9	40	33	17	162
Emeryci	12	41	30	17	213
Uczniowie i studenci	36	57	5	2	67
Bezrobotni	20	42	21	16	88
Gospodynie domowe i inni	15	55	21	10	45
Pracuje w:					
sferze budżetowej	20	47	25	9	131
sekt. państw./publicznym	18	45	24	13	111
sp. własc. pryw. i państwa	23	42	25	10	90
sekt. pryw. poza rolnict.	24	48	15	13	192
prywatnym gosp. rolnym	15	45	24	16	51
Dochody na jedną osobę					
Do 275 zł	15	43	33	10	206
276 - 399	13	51	22	14	171
400 - 549	15	45	28	11	246
550 - 799	23	43	20	14	165
Powyżej 799 zł	24	54	15	7	135
Ocena własnych war. mater.					
Złe	13	37	35	16	341
Średnie	15	50	23	13	492
Dobre	31	47	12	10	292
Udział w prakt. religijnych					
Kilka razy w tygodniu	27	37	29	7	65
Raz w tygodniu	14	49	23	14	584
Kilka razy w miesiącu	20	47	21	12	168
Kilka razy w roku	22	40	25	14	196
W ogóle nie uczestniczy	26	37	26	11	113
Poglądy polityczne					
Lewica	21	45	27	8	262
Centrum	15	48	26	10	321
Prawica	25	46	19	11	309
Trudno powiedzieć	11	39	24	25	230