



CENTRUM BADANIA OPINII SPOŁECZNEJ

SEKRETARIAT
ZESPÓŁ REALIZACJI
BADAŃ
INTERNET:

629 - 35 - 69, 628 - 37 - 04
621 - 07 - 57, 628 - 90 - 17
<http://www.cbos.pl>

UL. ŻURAWIA 4A, SKR. PT.24
00 - 503 W A R S Z A W A
TELEFAX 629 - 40 - 89
E-mail: sekretariat@cbos.pl

BS/144/144/98

POLITYKA INFORMACYJNA RZĄDU

KOMUNIKAT Z SETNEGO BADANIA AKTUALNYCH PROBLEMÓW KRAJU



WARSZAWA, PAŹDZIERNIK '98

PRZEDRUK MATERIAŁÓW CBOS W CAŁOŚCI LUB W CZĘŚCI ORAZ WYKORZYSTANIE DANYCH EMPIRYCZNYCH
JEST DOZWOLONE WYŁĄCZNIE Z PODANIEM ŹRÓDŁA

- Powszechnym źródłem informacji o rządzie są programy telewizji publicznej - 96% badanych czerpie z nich wiedzę o pracy rządu, a dla 76% są one głównym źródłem informacji. Ponad połowa ankietowanych dowiaduje się o działalności rządu z prasy - zarówno lokalnej, jak i ogólnopolskiej.
- Zaufanie do informacji podawanych przez przedstawicieli rządu jest obecnie wyższe niż w czasie kadencji poprzednich gabinetów. Mimo to nieufność (45%) ciągle jeszcze nieco przeważa nad zaufaniem (42%). W opinii prawie dwóch trzecich badanych (63%) wypowiedzi różnych ministrów na temat pracy rządu są zwykle sprzeczne ze sobą.
- Połowa respondentów chciałaby więcej wiedzieć o pracy rządu, a niemal jedna trzecia uważa, iż informacji na ten temat jest tyle, ile trzeba. Niewielki odsetek ankietowanych sądzi, że jest ich za dużo.
- Jeśli chodzi o cztery główne reformy, to badani czują się najslabiej poinformowani o reformie ubezpieczeń społecznych (60% osób słabo poinformowanych i takich, którzy w ogóle o niej nie słyszeli) oraz o reformie służby zdrowia (odpowiednio 57%). Niewiele lepsze jest poinformowanie o reformie szkolnictwa, ale dotyczy ona znacznie mniejszej liczby osób. Stosunkowo najlepszy jest stopień poinformowania o reformie administracyjnej, choć i w tym przypadku jedna trzecia badanych uważa się za słabo poinformowanych. Zainteresowanie poszczególnymi reformami jest tym większe, im większe poczucie niedoinformowania; respondenci deklarują, że chcieliby więcej wiedzieć przede wszystkim o reformie ubezpieczeń społecznych (33%) i służby zdrowia (24%); natomiast jedna piąta badanych chciałaby uzyskać więcej informacji o wszystkich czterech reformach (20%).
- Stopień poinformowania o planowanej integracji Polski z Unią Europejską nieco się poprawił w porównaniu z lutym '97, nadal jednak połowa ankietowanych czuje się słabo poinformowana na ten temat. W przekazach dotyczących integracji naszego kraju z UE respondenci częściej dostrzegają informacje pozytywne (47%) niż negatywne (16%), natomiast 27% badanych uważa, że w równym stopniu przedstawiane są zyski i straty.

We wrześniowym sondażu CBOS¹ zapytaliśmy ankietowanych, skąd czerpią informacje o pracy rządu, badaliśmy również stopień zaufania do nich, a także stopień poinformowania Polaków o czterech najważniejszych przygotowanych przez rząd reformach: administracyjnej, służby zdrowia, szkolnictwa i ubezpieczeń społecznych oraz o planowanej integracji naszego kraju z Unią Europejską.

ŹRÓDŁA INFORMACJI O PRACY RZĄDU

Wiadomości o działalności rządu Polacy czerpią przede wszystkim z publicznych mediów. Podstawowym źródłem wiedzy na ten temat są programy Telewizji Polskiej SA - z zawartych w nich informacji korzystają niemal wszyscy ankietowani (96%). Drugim źródłem wiadomości o pracy rządu jest Polskie Radio SA (71%).

¹ Badanie „Aktualne problemy i wydarzenia” (100), 17-22 września ‘98, reprezentatywna próba losowo-adresowa dorosłych mieszkańców Polski (N=1126).

Tabela 1

w procentach

Skąd czerpie Pan(i) informacje o tym, co robi rząd? Czy dowiaduje się Pan(i) o tym z:	Tak	Nie
- programów Telewizji Polskiej SA	96	4
- programów Polskiego Radia SA	71	29
- prasy regionalnej, lokalnej	58	42
- prasy ogólnopolskiej	54	46
- od rodziny, znajomych	43	57
- programów telewizji komercyjnej	40	60
- programów radia komercyjnego	30	70
- innych źródeł	12	88

Zarówno w przypadku telewizji, jak i radia, wyraźnie silniejsza jest pozycja stacji publicznych niż komercyjnych. Tylko częściowo można tę dysproporcję wyjaśnić ich większym zasięgiem (oglądalnością i słuchalnością). Programy I i II TVP SA oglądają niemal wszyscy (I program codziennie lub kilka razy w tygodniu ogląda 95% respondentów, II program - 90%). W przypadku stacji komercyjnych jest inaczej. Mimo że znaczna część Polaków codziennie lub kilka razy w tygodniu ogląda programy jednej z telewizji komercyjnych (Polsat - 83% wskazań, TVN - 40%, Nasza Telewizja - 28%), jedynie mniej niż połowa (40%) czerpie z nich informacje o tym, co robi rząd. Podobnie w przypadku radia: odsetki osób słuchających rozgłośni publicznych i komercyjnych są zbliżone (codziennie lub kilka razy w tygodniu poszczególnych stacji radiowych słucha odpowiednio: I programu Polskiego Radia SA - 49% badanych, II programu PR - 14%, III programu PR - 21%; Radia Zet - 31%, Radia RMF - 35%), lecz ponad dwukrotnie więcej Polaków czerpie wiadomości o pracy rządu z programów Polskiego Radia SA niż z programów radia komercyjnego. (Nie jest wykluczone, że niektórzy respondenci uważają programy komercyjne za należące do Telewizji Polskiej SA i Polskiego Radia SA.)

Dla ponad połowy ankietowanych źródłem informacji o działalności rządu jest prasa regionalna i ogólnopolska (odpowiednio 58% i 54% wskazań). Gazetę codzienną czyta przynajmniej raz w tygodniu 63% ankietowanych (co najmniej 4 razy w tygodniu - 21%).

		CBOS
Co przede wszystkim jest Pana(i) głównym źródłem informacji o działalności rządu, skąd dowiaduje się Pan(i) najczęściej?		
Z programów Telewizji Polskiej SA		76%
Z programów Polskiego Radia SA		7%
Z prasy ogólnopolskiej		6%
Z prasy regionalnej, lokalnej		2%
Z programów telewizji komercyjnej		2%
Z programów radia komercyjnego		2%
Od rodziny, znajomych		2%
Z innych źródeł		1%
W ogóle mnie to nie interesuje		1%
Trudno powiedzieć		1%

Dominująca rola Telewizji Polskiej SA w informowaniu społeczeństwa jest jeszcze bardziej widoczna w odpowiedziach ankietowanych na pytanie o główne źródło informacji na temat pracy rządu. Ponad trzy czwarte respondentów twierdzi, że najczęściej dowiaduje się z programów telewizji publicznej. Widoczne są jednak różnice, jeśli chodzi o częstość wskazań w poszczególnych grupach demograficznych i społecznych. Mieszkańcy wielkich miast (57%) rzadziej niż małych (86%) czerpią informacje z programów telewizji publicznej, natomiast częściej niż inni - z prasy regionalnej i lokalnej (10%) oraz Polskiego Radia SA (16%). Wraz ze wzrostem wykształcenia badanych i poziomu ich dochodów zmniejsza się rola TVP SA jako głównego źródła informacji, a zwiększa - prasy ogólnopolskiej. Spośród grup społeczno-zawodowych przedstawiciele kadry kierowniczej i inteligencji zdecydowanie rzadziej niż inni czerpią informacje z programów telewizji publicznej (48% wskazań),

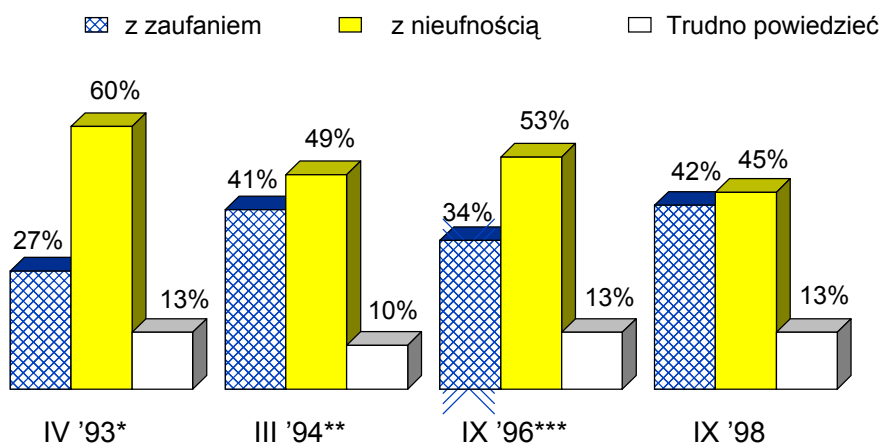
wyraźnie częściej niż inni - z prasy ogólnopolskiej (26%). Ankietowani, dla których głównym źródłem informacji o pracy rządu jest przede wszystkim prasa ogólnopolska, częściej niż inni czerpią wiadomości na ten temat z wielu różnych źródeł. Zdecydowanie mniejszy (niemal o połowę) odsetek mieszkańców wsi niż wielkich miast korzysta z sześciu lub więcej źródeł informacji. Zapewne mniejsza dostępność innych mediów powoduje, że raczej ograniczają się oni do korzystania z programów TVP SA. W tym miejscu trzeba zwrócić uwagę, że zwiększona w ostatnim czasie publiczna aktywność rzecznika prasowego rządu, Jarosława Sellina, zaowocowała wzrostem jego znajomości w społeczeństwie². Nadal jednak nie zna go 75% badanych (wobec 83% w lipcu br.).

ZAUFANIE DO RZĄDOWYCH INFORMACJI

Po roku '89 partie tworzące koalicje rządowe różniły się programami. Politycy często składali deklaracje sprzeczne ze sobą, a partnerzy koalicyjni uwikłani byli w konflikty, o których szeroko informowały mass media. Osłabiało to w dużym stopniu zaufanie do informacji przekazywanych przez poszczególne gabinety i stawiało pod znakiem zapytania skuteczność ich polityki informacyjnej. Od kilku lat w naszych sondażach pytamy, czy informacje podawane przez rząd Polacy przyjmują z ufnością czy też odnoszą się do nich sceptycznie. Ocena wiarygodności informacji udzielanych przez członków rządu Jerzego Buzka jest nieco lepsza niż w przypadku poprzednich gabinetów. Mimo tej poprawy odsetek ankietowanych odnoszących się do informacji rządowych z nieufnością ciągle jeszcze nieznacznie przeważa nad liczbą osób przyjmujących je z zaufaniem (różnica mieści się w granicach błędu statystycznego).

² Por. komunikat CBOS „Zaufanie do polityków we wrześniu”, październik '98.

RYS. 1. JEŚLI PRZEDSTAWICIELE RZĄDU INFORMUJĄ O SYTUACJI GOSPODARCZEJ LUB POLITYCZNEJ KRAJU, TO CZY TRAKTUJE PAN(I) ZAZWYCZAJ TE INFORMACJE:



* Pytanie dotyczyło rządu premier Hanny Suchockiej.

** Pytanie dotyczyło rządu premiera Waldemara Pawlaka.

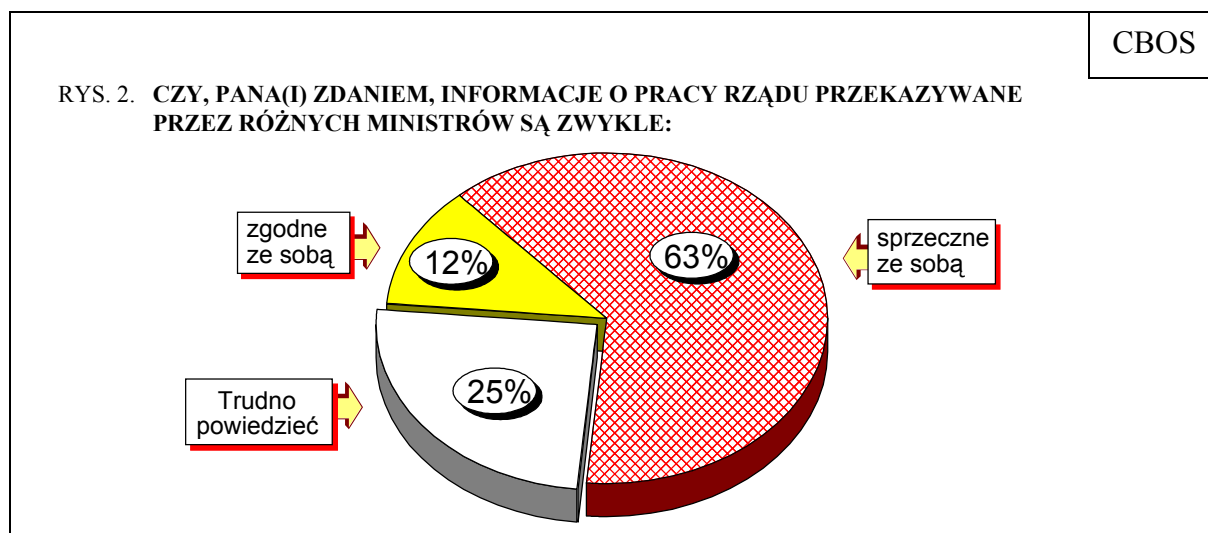
*** Pytanie dotyczyło rządu premiera Włodzimierza Cimoszewicza.

Odpowiedzi na pytanie dotyczące wiarygodności informacji podawanych przez przedstawicieli rządu uwarunkowane są przez czynniki dwójakiego rodzaju. Z jednej strony „swojemu” rządowi ufają zwolennicy koalicji AWS-UW: informacje udzielane przez obecny rząd najczęściej traktują z zaufaniem potencjalne elektoraty UW (70% osób gotowych głosować na tę partię) i AWS (65%).

Z drugiej strony w społeczeństwie rysuje się również odmienny podział: na osoby aktywne i pasywne, na zainteresowane polityką i w ogóle się nią nie interesujące. Zainteresowanie polityką oraz określone preferencje partyjne sprzyjają zaufaniu do wypowiedzi członków rządu. Wbrew temu, czego można by się spodziewać, to nie sympatycy partii opozycyjnych są najbardziej nieufni wobec publicznych wystąpień członków obecnego gabinetu. Zaufanie do informacji podawanych przez rząd, w stopniu nie odbiegającym od wskazań wśród ogółu badanych, deklaruje ponad dwie piąte elektoratów SLD i PSL (po 42%). Szczególnie nieufne są osoby deklarujące, że nie wezmą udziału w wyborach, oraz ci, którzy się jeszcze wahają, czy w nich uczestniczyć: 58% tej grupy z nieufnością przyjmuje informacje podawane przez rząd (jedynie 27% - z ufnością). Wypowiedzi członków rządu jako wiarygodne ocenia niemal połowa osób deklarujących duże zainteresowanie polityką

(48%) oraz prawie jedna trzecia respondentów mało interesujących się polityką lub w ogóle nie wykazujących takiego zainteresowania (30%). Tak więc wśród osób śledzących wydarzenia w kraju przeważają pozytywne opinie na temat polityki informacyjnej rządu, podczas gdy bierni obywatele najczęściej wyrażają sceptycyzm.

Stosunkowo wysokie zaufanie do informacji przekazywanych przez rząd idzie w parze ze świadomością tego, że często wystąpienia różnych ministrów są sprzeczne ze sobą. Między koalicjantami, jak również wewnątrz partii rządzących dochodziło do licznych sporów, o których informowały środki masowego przekazu, kontrowersje budziła m. in. zgłoszona przez wicepremiera Leszka Balcerowicza propozycja zmian w systemie podatkowym.

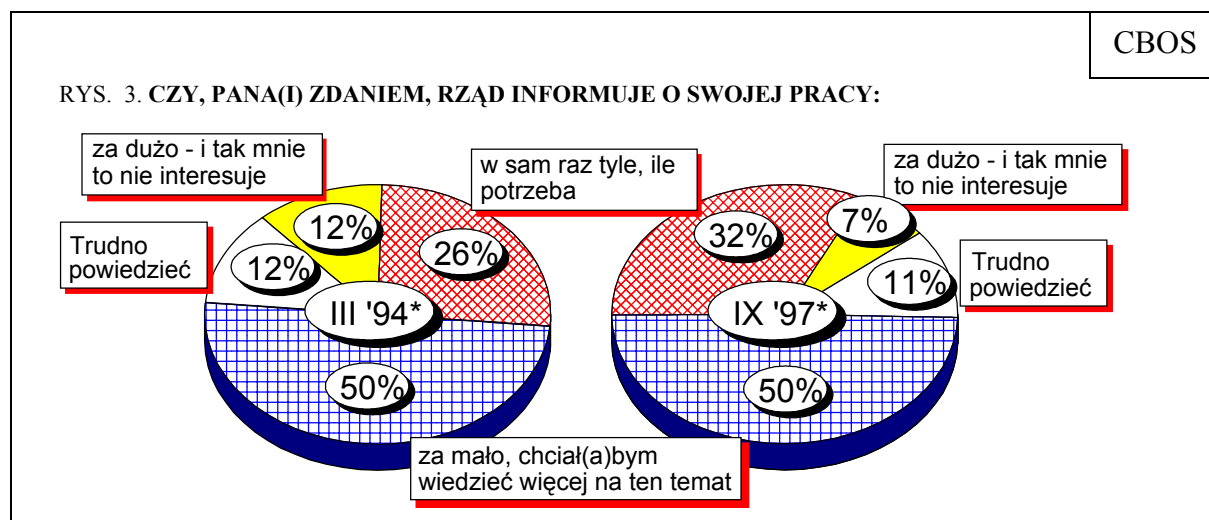


Jedynie 12% ankietowanych uważa, że informacje o pracy rządu przekazywane przez różnych ministrów są zwykle zgodne ze sobą, natomiast większość społeczeństwa (63%) sądzi, że są one ze sobą sprzeczne. Co czwarty respondent nie ma wyrobionego zdania na ten temat.

Badani skłonni głosować na partie koalicji rządowej nieco częściej niż inni uważają, że informacje przekazywane przez przedstawicieli rządu są ze sobą spójne (odpowiednio 21% i 22% potencjalnych elektoratów AWS i UW). Opinię tę podziela tylko 10% sympatyków SLD i 13% zwolenników PSL. Należy jednak podkreślić, że jedynie wśród osób

popierających Unię Wolności odsetek uważających, że wypowiedzi różnych członków rządu są sprzeczne ze sobą, nie przekracza 50% (wśród sympatyków AWS wynosi 58%). Zwolennicy SLD i Unii Pracy w większości podzielają ten pogląd (po 79%). Odpowiedź „trudno powiedzieć” najczęściej wskazywali sympatycy Unii Wolności (32%). Wyborcy tej partii zwykle mają wykrystalizowane poglądy na temat spraw publicznych i ich niezdecydowanie w tej kwestii może wynikać z niechęci do negatywnej oceny rządu.

Sondaż CBOS przeprowadzony w marcu '94 wykazał, że w społeczeństwie polskim silne było poczucie niedostatku informacji o działalności ówczesnego rządu. Postanowiliśmy porównać, jak na tym tle wypada rząd premiera Jerzego Buzka.



* W marcu '94 pytanie dotyczyło rządu premiera Waldemara Pawlaka.

Połowa ankietowanych uważa, że rząd niewystarczająco informuje o swojej pracy. Tylko niespełna jedna trzecia badanych jest pod tym względem usatysfakcjonowana. Niewielki odsetek respondentów jest zdania, że rząd za dużo informuje o swojej pracy. Trzeba podkreślić, że marcu '94 w odniesieniu do rządu Waldemara Pawlaka opinie na ten temat były podobne.

Poczucie niedostatku informacji jest ściśle związane z deklarowanym poparciem dla rządu. Niedosyt informacji o działalności rządu odczuwają zarówno jego zdecydowani zwolennicy (65% wskazań w tej grupie), jak i zdecydowani przeciwnicy (75%). O tym, że

rząd za mało informuje o swojej pracy, najrzadziej przekonane są osoby wyrażające obojętność wobec obecnego gabinetu (40% wskazań). One również najczęściej (13%) deklarują brak zainteresowania jego działalnością.

REFORMY RZĄDU JERZEGO BUZKA

W okresie poprzedzającym sondaż rząd rozpoczął w środkach masowego przekazu akcję mającą na celu przybliżenie społeczeństwu czterech przygotowanych reform. Trwały też w dalszym ciągu dyskusje na temat bardzo kontrowersyjnej w niektórych miastach i województwach reformy administracyjnej. Rozpoczęła się kampania wyborcza przed wyborami samorządowymi, w trakcie której zarówno koalicja rządowa, jak i opozycja uczyniły z reform rządowych jedno z podstawowych zagadnień. Zapytaliśmy Polaków, czy czują się dobrze poinformowani o reformach przygotowanych przez rząd.

Tabela 2

w procentach

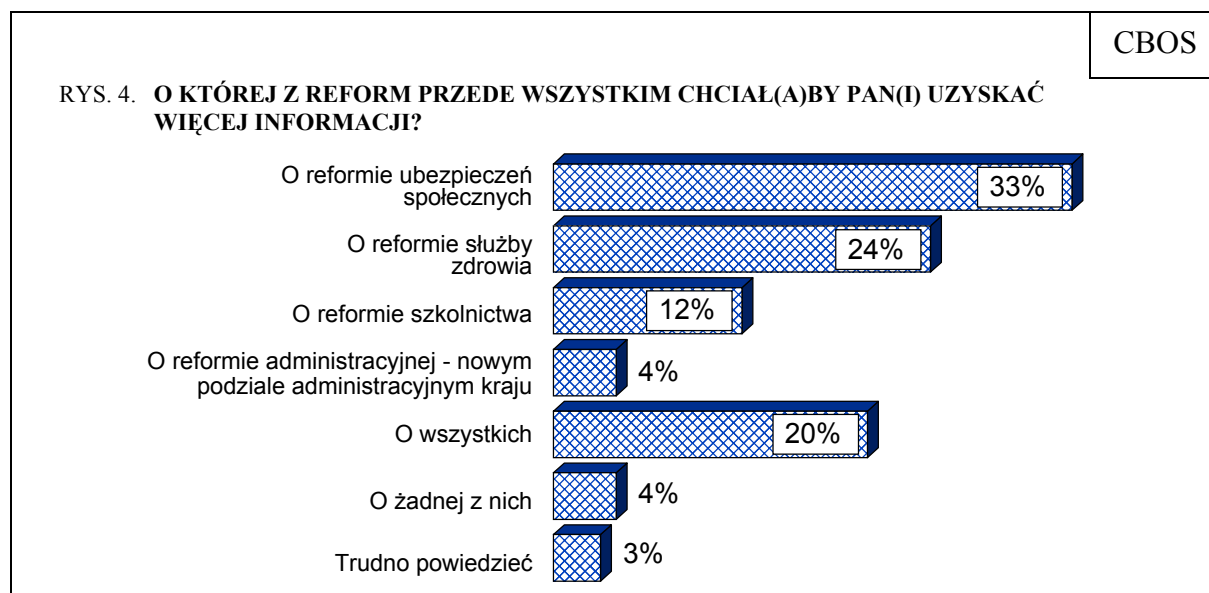
Rząd podjął się realizacji wielu reform. Jak by Pan(i) określił(a) stopień swojego poinformowania na temat każdej z czterech najważniejszych reform przygotowanych przez rząd. Czy na temat ... czuje się Pan(i):	dobrze poinformowany(a)	średnio poinformowany(a)	słabo poinformowany(a)	W ogóle o niej nie słyszałem(a)m	Trudno powiedzieć
- reformy administracyjnej	20	46	32	1	2
- reformy służby zdrowia	8	34	52	5	1
- reformy szkolnictwa	12	31	49	6	2
- reformy ubezpieczeń społecznych	8	29	55	5	2

Znajomość czterech reform przygotowanych przez rząd jest dość słaba. Jedyne w przypadku reformy administracyjnej blisko połowa (46%) ankietowanych określa swój stopień poinformowania o niej jako średni - pozostali badani znacznie częściej czują się słabo niż dobrze poinformowani.

Widoczne są różnice, jeśli chodzi o znajomość reform w poszczególnych grupach społeczno-zawodowych. Jak można było oczekiwać, osoby zawodowo zainteresowane zagadnieniami, których dotyczy dana reforma, zwykle są o niej nieco lepiej poinformowane niż pozostali.

Co ciekawe, prawie połowa pełnoletnich uczniów i studentów (49%) oraz ponad jedna czwarta przedstawicieli kadry kierowniczej i inteligencji (29%) uważa, że jest dobrze poinformowana na temat reformy szkolnictwa. Ponad jedna trzecia osób zaliczających się do kadry kierowniczej i inteligencji czuje się dobrze poinformowana przede wszystkim o reformie administracyjnej (34% wskazań). Znajomość reformy służby zdrowia najczęściej deklarują prywatni przedsiębiorcy (15% wskazań) oraz robotnicy niewykwalifikowani (14%). O reformie ubezpieczeń społecznych najlepiej czują się poinformowani robotnicy niewykwalifikowani (15% z nich stanowią dobrze poinformowani). Zależność między poczuciem poinformowania a cechami społeczno-demograficznymi pozwala przypuszczać, że deklaracje badanych odnoszą się nie tyle do rzeczywistego zasobu wiedzy, ile do wiedzy uznanej przez nich za wystarczającą z punktu widzenia osobistych zainteresowań.

Największe zainteresowanie budzą reformy najmniej znane. Polacy deklarują, że chcieliby poszerzyć swoją wiedzę przede wszystkim o reformie ubezpieczeń społecznych, a także o reformie służby zdrowia. Co piąty badany chciałby się więcej dowiedzieć o wszystkich czterech reformach.



Zainteresowanie reformami zdeterminowane jest pozycją społeczno-zawodową respondenta. Ankietowani, którzy wiedzą o danej reformie najwięcej, są jednocześnie najbardziej zainteresowani poszerzeniem swojej (stosunkowo dobrej) wiedzy o niej.

Reforma szkolnictwa jest zdecydowanie najważniejsza dla uczniów i studentów: 56% z nich chciałoby uzyskać więcej informacji na jej temat; również przedstawiciele kadry kierowniczej i inteligencji są nią zainteresowani (27% wskazań w tej grupie). O najlepiej znanej ankietowanym reformie administracyjnej więcej chciałoby się dowiedzieć 8% przedstawicieli kadry kierowniczej i inteligencji (wobec średniej 4% dla całej populacji). Osoby czynne zawodowo zdecydowanie częściej (42% wskazań) niż niepracujące (24%) interesują się reformą ubezpieczeń społecznych. Reformą służby zdrowia częściej niż inni interesują się emeryci (38%), tylko nieliczni ankietowani nie są nią zainteresowani. Informacje na temat wszystkich czterech reform najczęściej chcieliby uzyskać robotnicy wykwalifikowani i rolnicy (po 28% wskazań), czyli grupy zdecydowanie rzadziej deklarujące dobrą znajomość wprowadzanych zmian.

POINFORMOWANIE SPOŁECZEŃSTWA O PLANOWANEJ INTEGRACJI POLSKI Z UNIĄ EUROPEJSKĄ

W środkach masowego przekazu szeroko omawiane były różne aspekty integracji Polski z Unią Europejską m.in. w związku ze zbliżającymi się negocjacjami dotyczącymi zmian w polskim prawie i przyjęcia standardów prawnych obowiązujących w UE. Stało się to okazją do publicznej dyskusji na temat korzyści i zagrożeń związanych z integracją Polski z UE.

Tabela 3

w procentach

Czy czuje się Pan(i) dobrze poinformowany(a) na temat planowanej integracji Polski z Unią Europejską czy też nie?	Wskazania respondentów według terminów badań	
	II '97	IX '98
Czuję się dobrze poinformowany(a)	7	12
Czuję się średnio poinformowany(a)	27	34
Czuję się słabo poinformowany(a)	62	50
Trudno powiedzieć	5	4

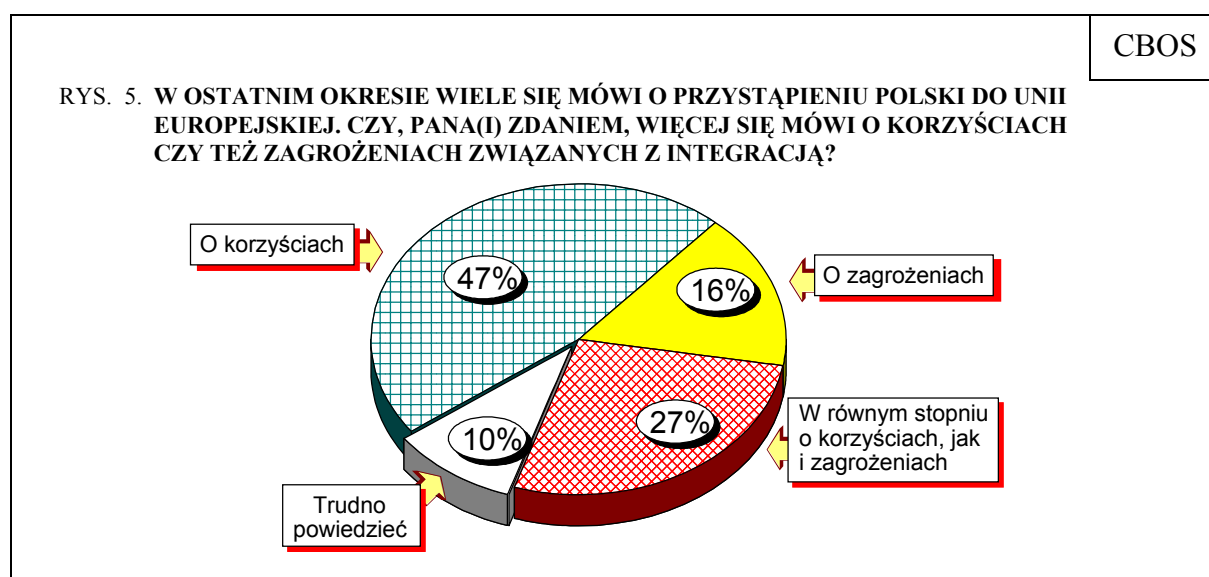
W społeczeństwie przeważa poczucie słabego poinformowania o planowanej integracji naszego kraju z UE (50% wskazań). Tylko nieliczni (12%) respondenci czują się dobrze

poinformowani na ten temat. Trzeba jednak zaznaczyć, że w porównaniu z lutym '97 wyraźnie poprawił się stan wiedzy społeczeństwa - odsetek Polaków twierdzących, że są dobrze lub średnio poinformowani, zwiększył się w sumie o 12 punktów, w takim samym stopniu zmalała liczba osób słabo poinformowanych.

Położenie społeczne oraz miejsce zamieszkania badanych wyraźnie różnicują odpowiedzi na to pytanie. Osoby dobrze poinformowane to częściej mieszkańcy wielkich miast (23%) niż wsi (7%); mieszkańcy regionu zachodniego (16%) niż wschodniego (2%); badani z wyższym wykształceniem (17%), prywatni przedsiębiorcy (22%), osoby osiągające najwyższe dochody *per capita* w rodzinie (19%).

Co ciekawe, poglądy polityczne badanych również różnicują ich odpowiedzi. Za dobrze poinformowanych nieco częściej uważają się respondenci o orientacji prawicowej (18%) niż lewicowej (12%) czy centrowej (11%). Ankietowani nie mający określonych poglądów politycznych bardzo rzadko (3% wskazań) czują się dobrze poinformowani.

W środkach masowego przekazu częste są głosy zarówno zwolenników, jak i przeciwników integracji Polski z Unią Europejską. Mimo że zdecydowana większość elit politycznych popiera integrację, nie brak wypowiedzi kwestionujących podstawowe wymogi związane z członkostwem naszego kraju w UE i podkreślających zagrożenia dla Polski. Jakie argumenty - zdaniem badanych - dominują w mass mediach?



Przeważająca część ankietowanych jest przekonana, że w dyskusjach na ten temat dominują argumenty zwolenników integracji: więcej mówi się o korzyściach z nią związanych (47%) niż o zagrożeniach (16%). Ponad jedna czwarta badanych uważa, że w równym stopniu przedstawiane są zyski i straty. Różne grupy respondentów w różnym stopniu dostrzegają przewagę argumentów na rzecz integracji.

Ze względu na pozycję społeczno-zawodową, ankietowanych można podzielić na trzy w miarę wyraźne grupy: 1) osoby dostrzegające w środkach masowego przekazu głównie pozytywne informacje o integracji, 2) respondentów zwracających uwagę na zagrożenia z nią związane i 3) zdezorientowanych.

Do pierwszej grupy należą badani z wyższym wykształceniem, mieszkańcy wielkich miast, osoby lepiej sytuowane, zaliczające się do kadry kierowniczej i inteligencji. W skład drugiej grupy dostrzegającej argumenty eurosceptyków wchodzi: rolnicy, osoby mieszkające na wsi, zwolennicy PSL. Jednak i wśród nich przeważają ankietowani dostrzegający w mediach przewagę argumentów za integracją: 38% mieszkańców wsi uważa, że częściej mówi się o korzyściach, 23% zaś - że o zagrożeniach. Do trzeciej grupy można zaliczyć ankietowanych, którzy uważają, że w równym stopniu przedstawiane są zyski i straty. Są to respondenci najczęściej nie mający wyrobionego zdania: osoby z podstawowym wykształceniem (22% wskazań „trudno powiedzieć”), w wieku powyżej 65 lat (26%), dwukrotnie częściej kobiety niż mężczyźni. Ankietowani nie zainteresowani polityką należą do tej grupy wyraźnie częściej niż inni.

Opracował
Michał WENZEL

A N E K S

PODZIAŁ NA REGIONY W BADANIACH CBOS

1. Region północny:

09 woj. elbląskie
10 woj. gdańskie
17 woj. koszalińskie
26 woj. olsztyńskie
39 woj. słupskie
41 woj. szczecińskie

2. Region zachodni:

11 woj. gorzowskie
12 woj. jeleniogórskie
20 woj. legnickie
45 woj. wałbrzyskie
47 woj. wrocławskie
49 woj. zielonogórskie

3. Region środkowozachodni:

05 woj. bydgoskie
13 woj. kaliskie
16 woj. konińskie
21 woj. leszczyńskie
29 woj. piłskie
32 woj. poznańskie
44 woj. toruńskie
46 woj. włocławskie

4. Region środkowy:

01 woj. warszawskie
07 woj. ciechanowskie
24 woj. łódzkie
30 woj. piotrkowskie
31 woj. płockie
34 woj. radomskie
37 woj. sieradzkie
38 woj. skierniewickie

5. Region wschodni:

02 woj. białkopodlaskie
03 woj. białostockie
06 woj. chełmskie
22 woj. lubelskie
23 woj. łomżyńskie
28 woj. ostrołęckie
36 woj. siedleckie
40 woj. suwalskie
48 woj. zamojskie

6. Region południowo-wschodni:

15 woj. kieleckie
18 woj. krakowskie
19 woj. krośnieńskie
25 woj. nowosądeckie
33 woj. przemyskie
35 woj. rzeszowskie
42 woj. tarnobrzeskie
43 woj. tarnowskie

7. Region południowo-zachodni:

04 woj. bielskie
08 woj. częstochowskie
14 woj. katowickie
27 woj. opolskie

Tabela 1. O której z reform przede wszystkim chciał(a)by Pan(i) uzyskać więcej informacji? 1 - O reformie administracyjnej - nowym podziale administracyjnym kraju; 2 - O reformie służby zdrowia; 3 - O reformie szkolnictwa; 4 - O reformie ubezpieczeń społecznych; 5 - O żadnej z nich; 6 - O wszystkich (%)

	1	2	3	4	5	6	Trudno powiedzieć	Liczba osób
Ogółem	4	24	12	33	4	20	3	1126
Płeć								
Mężczyźni	6	20	8	40	3	21	2	534
Kobiety	3	29	15	27	4	19	3	592
Wiek								
18-24 lat	5	20	28	26	2	15	3	161
25-34	7	18	15	36	1	20	3	198
35-44	4	20	13	39	1	22	1	221
45-54	4	20	7	46	3	19	1	226
55-64	2	35	8	22	5	26	2	139
65 lat i więcej	3	39	2	20	10	20	6	182
Miejsce zamieszkania								
Wieś	5	22	10	29	4	27	4	420
Miasto do 20 tys.	4	19	10	38	2	27	2	119
od 21 do 100 tys.	4	34	16	31	2	12	1	221
101-500 tys.	3	23	10	42	4	16	2	225
501 tys. i więcej mieszk.	6	25	15	28	6	17	4	141
Region								
Północny	2	19	18	40	7	13	1	118
Zachodni	1	27	12	35	3	22	2	128
Środkowozachodni	7	25	12	38	3	17	0	182
Środkowy	7	29	16	26	2	14	4	202
Wschodni	6	18	10	34	4	27	4	136
Południowo-wschodni	4	28	12	39	3	22	2	162
Południowo-zachodni	5	23	6	33	4	26	4	197
Wykształcenie								
Podstawowe	4	30	10	23	7	23	3	345
Zasadnicze zawodowe	3	18	10	40	2	25	2	289
Średnie	5	25	14	36	2	16	2	388
Wyższe	6	20	18	36	3	15	2	104
Grupa społ.-zaw. pracujący								
Kadra kier., inteligencja	8	17	27	31	4	12	2	87
Prac.umysł.niż.szczebła	2	28	9	45	1	15	0	122
Pracownicy fiz.- umysł.	4	25	7	44	2	15	3	68
Robotnicy wykwalifikowani	3	16	6	44	1	28	1	115
Robotnicy niewykwalifik.	1	13	10	45	2	26	2	61
Rolnicy	4	20	7	36	0	28	4	47
Pracujący na własny rach.	4	12	5	48	1	26	3	50
Bierni zawodowo								
Renciści	3	28	3	32	5	23	5	162
Emeryci	2	38	4	20	8	23	3	213
Uczniowie i studenci	12	11	56	9	3	6	3	67
Bezrobotni	10	22	19	25	2	20	1	88
Gospodynie domowe i inni	0	26	16	38	6	9	4	45
Pracuje w:								
sferze budżetowej	2	22	25	38	0	12	0	131
sekt. państw., publicznym	6	19	4	41	1	26	3	111
sp. właśc. pryw. i państwa	1	18	7	50	5	19	1	90
sekt. pryw. poza rolnict.	6	18	7	42	3	23	2	192
prywatnym gosp. rolnym	4	21	7	35	0	32	2	51
Dochody na jedną osobę								
Do 275 zł	4	21	14	34	3	23	1	206
276 - 399	5	28	10	32	3	16	5	171
400 - 549	3	26	14	29	2	22	3	246
550 - 799	7	31	7	35	3	14	2	165
Powyżej 799 zł	4	22	10	40	5	18	1	135
Ocena własnych war. mater.								
złe	2	24	9	32	6	25	2	341
Średnie	4	26	13	32	2	21	3	492
Dobre	7	22	14	36	4	13	3	292
Udział w prakt. religijnych								
Kilka razy w tygodniu	11	27	12	23	3	21	3	65
Raz w tygodniu	3	27	14	30	3	20	3	584
Kilka razy w miesiącu	5	25	12	34	6	16	2	168
Kilka razy w roku	4	20	8	42	2	21	3	196
W ogóle nie uczestniczy	5	19	7	34	7	25	3	113
Poglądy polityczne								
Lewica	4	24	13	39	2	17	1	262
Centrum	5	26	12	34	1	19	3	321
Prawica	4	25	11	32	4	22	2	309
Trudno powiedzieć	4	22	12	26	9	24	4	230

Tabela 2. Czy czuje się Pan(i) dobrze poinformowany(a) na temat planowanej integracji Polski z Unią Europejską czy też nie? 1 - Czuję się dobrze poinformowany(a) na ten temat; 2 - Czuję się średnio poinformowany(a) na ten temat; 3 - Czuję się słabo poinformowany(a) na ten temat

(%)

	1	2	3	Trudno powiedzieć	Liczba osób
Ogółem	12	34	50	4	1126
Płeć					
Mężczyźni	13	34	50	2	534
Kobiety	11	34	49	6	592
Wiek					
18-24 lat	12	42	43	3	161
25-34	13	35	49	3	198
35-44	9	36	51	3	221
45-54	13	34	49	3	226
55-64	11	31	53	5	139
65 lat i więcej	12	28	51	9	182
Miejsce zamieszkania					
Wieś	7	35	53	4	420
Miasto do 20 tys.	12	33	51	3	119
od 21 do 100 tys.	14	35	48	2	221
101-500 tys.	12	32	51	5	225
501 tys. i więcej mieszk.	23	36	36	5	141
Region					
Północny	10	41	45	4	118
Zachodni	16	38	45	1	128
Środkowo-zachodni	11	33	52	4	182
Środkowy	13	36	46	6	202
Wschodni	2	35	55	8	136
Południowo-wschodni	13	30	53	4	162
Południowo-zachodni	16	31	50	3	197
Wykształcenie					
Podstawowe	9	31	51	8	345
Zasadnicze zawodowe	10	30	56	4	289
Średnie	14	39	46	2	388
Wyższe	17	43	40	0	104
Grupa społ.-zaw. pracujący					
Kadra kier., inteligencja	17	47	36	1	87
Prac. umysł. niż. szczebla	10	40	47	3	122
Pracownicy fiz.- umysł.	13	34	52	1	68
Robotnicy wykwalifikowani	7	36	57	1	115
Robotnicy niewykwalifik.	8	25	61	5	61
Rolnicy	7	30	51	12	47
Pracujący na własny rach.	22	34	42	1	50
Bierni zawodowo					
Renciści	10	27	55	8	162
Emeryci	12	29	52	6	213
Uczniowie i studenci	11	47	37	4	67
Bezrobotni	15	33	49	3	88
Gospodynie domowe i inni	13	42	39	5	45
Pracuje w:					
sferze budżetowej	13	46	39	2	131
sekt. państw. publicznym	11	41	47	2	111
sp. właśc. pryw. i państwa	5	38	55	2	90
sekt. pryw. poza rolnict.	16	30	52	2	192
prywatnym gosp. rolnym	9	30	49	11	51
Dochody na jedną osobę					
Do 275 zł	10	31	55	4	206
276 - 399	10	40	46	4	171
400 - 549	10	38	48	3	246
550 - 799	14	27	52	6	165
Powyżej 799 zł	19	32	48	1	135
Ocena własnych war. mater.					
Złe	10	27	59	4	341
Średnie	10	34	51	5	492
Dobre	18	43	37	3	292
Udział w prakt. religijnych					
Kilka razy w tygodniu	10	33	50	7	65
Raz w tygodniu	11	36	49	4	584
Kilka razy w miesiącu	9	31	54	6	168
Kilka razy w roku	14	32	49	4	196
W ogóle nie uczestniczy	17	34	44	5	113
Poglądy polityczne					
Lewica	12	36	49	3	262
Centrum	11	36	52	1	321
Prawica	18	36	42	4	309
Trudno powiedzieć	3	28	59	10	230