

## **CENTRUM BADANIA OPINII SPOŁECZNEJ**

SEKRETARIAT  
ZESPÓŁ REALIZACJI  
BADAŃ  
INTERNET:

629 - 35 - 69, 628 - 37 - 04  
621 - 07 - 57, 628 - 90 - 17  
<http://www.cbos.pl>

UL. ŻURAWIA 4A, SKR. PT.24  
00 - 503 W A R S Z A W A  
TELEFAX 629 - 40 - 89  
E-mail: sekretariat@cbos.pl

BS/145/145/98

### **WYDATKI RODZICÓW NA KSZTAŁCENIE DZIECI W WIEKU SZKOLNYM**

KOMUNIKAT Z SETNEGO BADANIA AKTUALNYCH PROBLEMÓW KRAJU

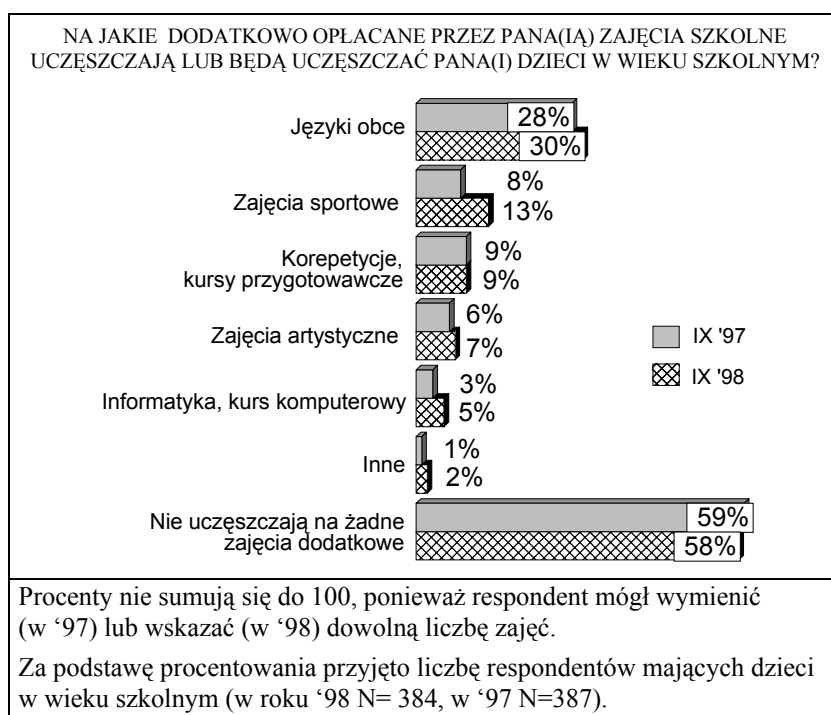


WARSZAWA, PAŹDZIERNIK '98

PRZEDRUK MATERIAŁÓW CBOS W CAŁOŚCI LUB W CZĘŚCI ORAZ WYKORZYSTANIE DANYCH EMPIRYCZNYCH  
JEST DOZWOLONE WYŁĄCZNIE Z PODANIEM ŹRÓDŁA

## WYDATKI RODZICÓW NA KSZTAŁCENIE DZIECI W WIEKU SZKOLNYM

- ◆ Na potrzeby dzieci związane z rozpoczęciem nowego roku szkolnego rodzice przeznaczyli we wrześniu średnio 496 zł, czyli o 50 zł więcej niż przed rokiem. Jedno dziecko „kosztowało” ich przeciętnie 322 zł (o 52 zł więcej niż rok temu). Większość rodziców (61%) wydała na jednego ucznia od 101 zł do 300 zł, niemal jedna trzecia (31%) 300 zł i więcej, a 8% poniosło koszty rzędu co najwyżej 100 zł.
- ◆ Podobnie jak przed rokiem ponad dwie piąte rodziców (42%) deklaruje, że któreś z ich dzieci już uczęszcza lub zamierza uczęszczać na dodatkowe płatne zajęcia.



- ◆ W ostatnim roku odnotowaliśmy wyraźny wzrost wydatków ponoszonych przez rodziny na dodatkowe zajęcia dzieci. Rodzice wydają na ten cel miesięcznie średnio 265 zł, czyli o 118 zł (tj. o 80%) więcej niż przed rokiem. W przeliczeniu na jedno dziecko uczęszczające na zajęcia kwota ta wynosi obecnie 223 zł, czyli o 100 zł (tj. o 81%) więcej niż rok temu.
- ◆ Utrzymuje się silne zróżnicowanie szans dzieci na uczestnictwo w nieobowiązkowych, płatnych zajęciach w zależności od pozycji społeczno-zawodowej i ekonomicznej rodziców oraz miejsca zamieszkania.

Dla rodzin mających dzieci w wieku szkolnym początek roku szkolnego to okres związany z dodatkowymi wydatkami przeznaczonymi na ich kształcenie. W sondażu przeprowadzonym w drugiej połowie września<sup>1</sup> zapytaliśmy rodziców o koszty, jakie ponieśli na obowiązkowe opłaty szkolne oraz wyposażenie dzieci w podręczniki, materiały i przybory. Interesowało nas również, jakiego rzędu sumy wydają lub zamierzają wydać co miesiąc na nadobowiązkowe zajęcia swoich dzieci.

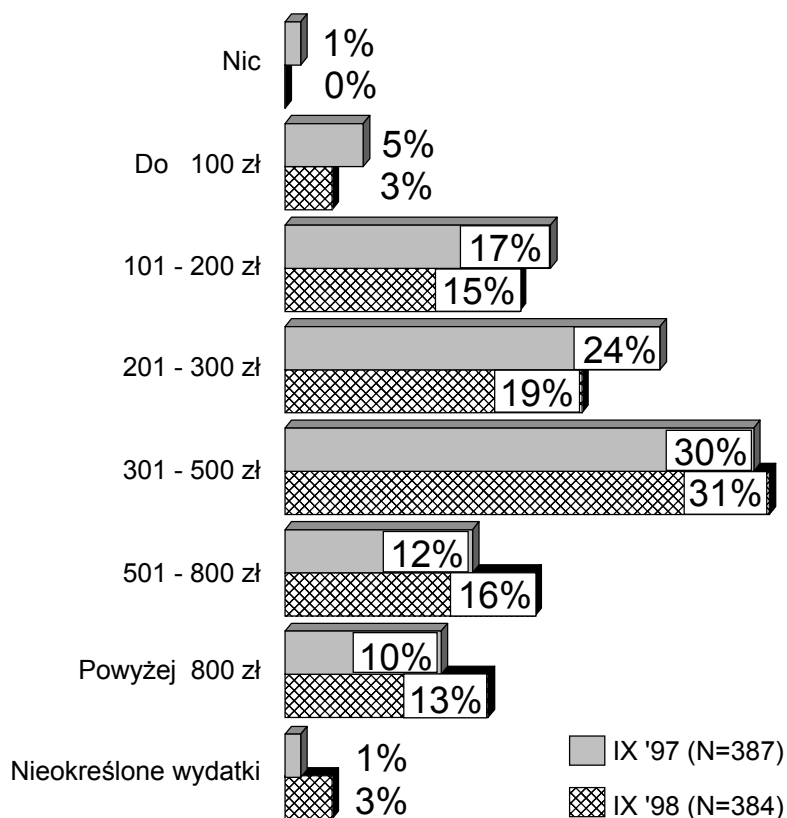
#### **WYDATKI ZWIĄZANE Z ROZPOCZĘCIEM ROKU SZKOLNEGO**

W celu oszacowania skali tych wydatków zapytaliśmy respondentów mających dzieci w szkołach podstawowych, średnich lub zawodowych, ile pieniędzy przeznaczyci na ich potrzeby u progu nowego roku szkolnego. Średnia kwota tegorocznych wydatków poniesionych na ten cel wyniosła 496 zł, czyli o 50 zł (tj. o 11%) więcej niż przed rokiem. Wzrost zbliżony jest więc do wskaźnika inflacji.

---

<sup>1</sup> Badanie „Aktualne problemy i wydarzenia” (100) przeprowadzono w dniach 17 - 22 września '98 na reprezentatywnej próbie losowo-adresowej dorosłej ludności Polski (N=1126).

RYS. 1. ILE MNIEJ WIĘCEJ PIENIĘDZY PRZEZNACZYŁ(A) PAN(I) W ZWIĄZKU Z ROZPOCZĘCIEM NOWEGO ROKU SZKOLNEGO NA SZKOLNE POTRZEBY SWOICH DZIECI (PODRĘCZNIKI, PRZYBORY SZKOLNE, OBOWIĄZKOWE OPŁATY SZKOLNE - NP. UBEZPIECZENIE, CZESNE, INTERNAT, STANCJA)?



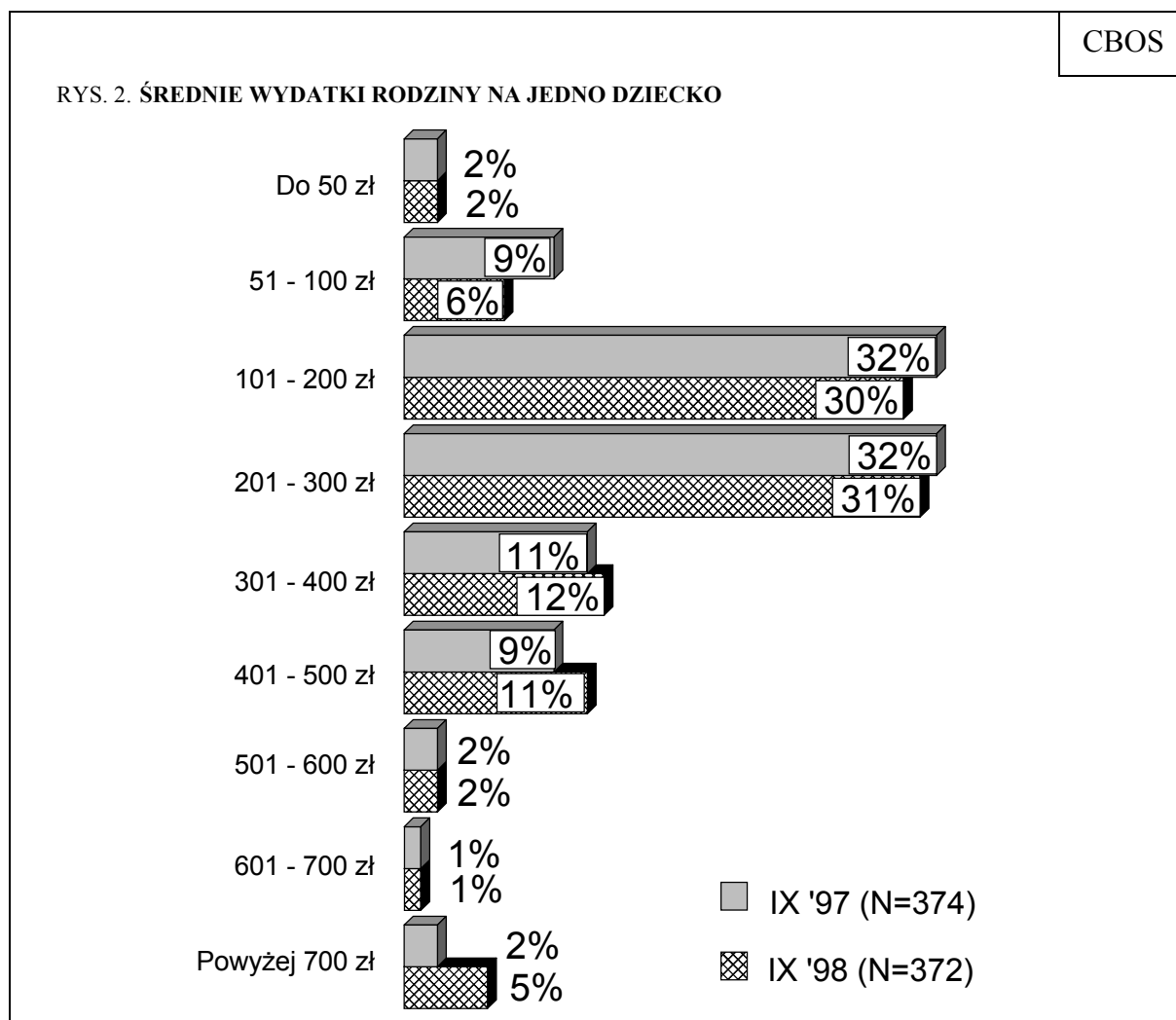
Co trzeci rodzic poniósł koszty w wysokości od 101 zł do 300 zł, niemal co trzeci wydał od 301 zł do 500 zł, ponad jedna czwarta (29%) zaś - więcej niż 500 zł. W kwocie poniżej 100 zł zmieściło się tylko 3% rodzin.

Dane te przybliżają nam skalę wydatków, jakie ponoszą rodziny w związku z rozpoczęciem roku szkolnego. Oczywiste jest, że zależy ona przede wszystkim od liczby uczniów w rodzinie - przy jednym dziecku koszty wyniosły 387 zł, przy dwojgu - 547 zł, przy trojgu i więcej - 728 zł. Trzeba podkreślić, że w porównaniu z rokiem ubiegłym najbardziej wzrosły (o 29%, a więc znacznie powyżej inflacji) wydatki rodziców mających jedno dziecko w wieku szkolnym.

Tabela 1

Liczba dzieci w wieku szkolnym pozostających na utrzymaniu rodziny	Średnie wydatki rodziców (na wszystkie dzieci)		
	IX '97	IX '98	Zmiany
Jedno	300 zł	387 zł	wzrost o 29%
Dwoje	521 zł	547 zł	wzrost o 5%
Troje i więcej	681 zł	728 zł	wzrost o 7%
Ogółem	446 zł	496 zł	wzrost o 11%

Wobec tak silnych zróżnicowań nasuwa się pytanie, ile średnio wydali rodzice na jedno dziecko w związku z rozpoczęciem roku szkolnego. Okazuje się, że kwota ta wyniosła 322 zł, czyli o 52 zł (tj. o 19%) więcej niż rok temu. Większość rodziców (61%) wydała średnio na jednego ucznia od 101 zł do 300 zł; na wydatek rzędu 300 zł i więcej stać było prawie jedną trzecią rodzin (31%), a 8% mogło wydać na ten cel co najwyżej 100 zł.



Średnie wydatki, jakie rodzice ponieśli w przeliczeniu na jedno dziecko w wieku szkolnym, zależą przede wszystkim od liczby uczniów w rodzinie.

Tabela 2

Liczba dzieci w wieku szkolnym pozostających na utrzymaniu rodziny	Średnie wydatki na jedno dziecko		
	IX '97	IX '98	Zmiany
Jedno	300 zł	387 zł	wzrost o 29%
Dwoje	261 zł	273 zł	wzrost o 5%
Troje i więcej	208 zł	219 zł	wzrost o 5%
Ogółem	270 zł	322 zł	wzrost o 19%

W związku z rozpoczęciem roku szkolnego stosunkowo największe koszty ponieśli rodzice, którzy mają jedno dziecko w wieku szkolnym - wydali oni średnio 387 zł, a więc o 29% więcej niż przed rokiem. Mniejsze możliwości w tym względzie mieli rodzice dwojga dzieci w tym wieku (273 zł na jedno dziecko). Zdecydowanie najmniejszą kwotą dysponowały natomiast rodziny wielodzietne mające na utrzymaniu troje i więcej uczniów - ich wydatki należą do najniższych i kształtują się średnio na poziomie 219 zł w przeliczeniu na jedno dziecko. Symptomatyczne, że w rodzinach mających co najmniej dwoje dzieci koszty poniesione na cele szkolne niemal nie zmieniły się w porównaniu z pomiarem ubiegłorocznym. Można uznać, że w rodzinach tych część wyposażenia szkolnego przechodzi ze starszego rodzeństwa na młodsze, co niewątpliwie zmniejsza koszty związane z początkiem roku. Uzyskane wyniki świadczą jednak przede wszystkim o tym, że z roku na rok rosną wydatki na szkolne potrzeby w rodzinach mających jedno dziecko w wieku szkolnym, natomiast im więcej uczniów w rodzinie, tym mniejsze możliwości rodziców w tym względzie<sup>2</sup>.

<sup>2</sup> Wiąże się to z poziomem życia rodzin, który jest wyraźnie zróżnicowany w zależności od liczby uczniów w rodzinie. Współczynnik korelacji między liczbą dzieci w wieku szkolnym w rodzinie a dochodami *per capita* tej rodziny wynosi  $r_{\text{Pearsona}} = -0.33$ .

Ogólnie rzecz biorąc, wysokość wydatków szkolnych zależy od położenia społecznego i materialnego rodzin. Trzeba jednak podkreślić, że o ile przed rokiem zdecydowanie najwięcej (w przeliczeniu na jedno dziecko) wydali badani o najwyższym statusie społeczno-ekonomicznym, o tyle obecnie największe koszty ponoszą rodzice ze średnim wykształceniem oraz osiągający wysokie, ale nie najwyższe dochody (400-549 zł *per capita*). Im niższe wykształcenie i dochody rodziców, tym mniejsze były ich wydatki na ten cel. W rodzinach o stosunkowo niskim statusie materialnym (do 275 zł *per capita*) kształtowały się one na poziomie 262 zł na dziecko w wieku szkolnym, podczas gdy w rodzinach dobrze sytuowanych (powyżej 400 zł *per capita*) wydatki te były mniej więcej o 100 zł wyższe. Takiego samego rzędu zróżnicowania odnotowujemy między wydatkami rodzin wiejskich (281 zł na ucznia) oraz zamieszkałych w miastach liczących powyżej 100 tys. mieszkańców (odpowiednio 385 zł). W kontekście tym zastanawia, dlaczego w tym roku tak małe kwoty przeznaczyły na ten cel osoby z wyższym wykształceniem (241 zł na ucznia, podczas gdy w roku '97 - 355 zł)<sup>3</sup>. Częściową odpowiedź na to pytanie znajdujemy analizując strukturę wydatków, jakie ponoszą rodzice na dodatkowe, płatne zajęcia dzieci.

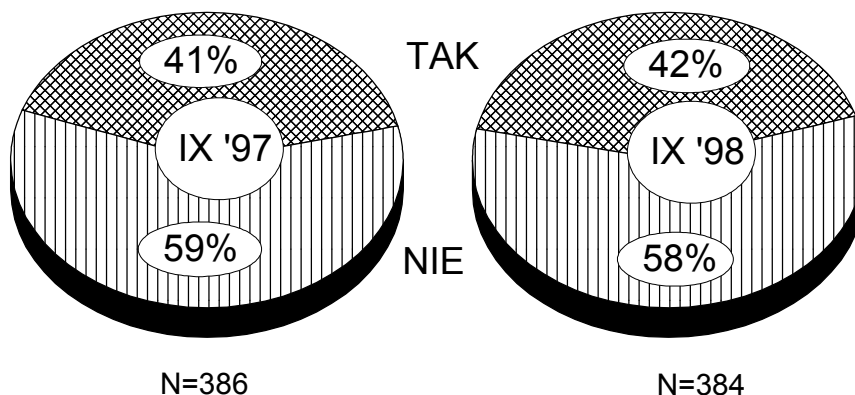
#### **NADOBOWIĄZKOWE, PŁATNE ZAJĘCIA DZIECI**

Przeprowadzone analizy przybliżają nieco problem ponoszonych przez rodziców kosztów edukacji dzieci, nie wolno jednak zapominać, że dotyczą one tylko wydatków jednorazowych - na początku roku szkolnego. Osobną sprawą jest finansowanie systematycznie w ciągu całego roku szkolnego dodatkowych zajęć dzieci w szkole lub poza nią. Zapytaliśmy o nie rodziców, świadomi tego, że dla części z nich zajęcia te i ich koszty pozostają w momencie badania w sferze planów i przewidywań.

---

<sup>3</sup> Warto podkreślić, że ich tegoroczne wydatki na szkolne potrzeby dzieci związane z rozpoczęciem roku szkolnego kształtowały się na poziomie wydatków osób bezrobotnych (250 zł na ucznia).

**RYS. 3. CZY KTÓREŚ Z PANA(I) DZIECI UCZĘSZCZA LUB BĘDZIE UCZĘSZCZAĆ W BIEŻĄCYM ROKU SZKOLNYM NA ZAJĘCIA DODATKOWO OPLACANE PRZEZ PANA(IA) W SZKOLE LUB POZA SZKOŁĄ?**



Podobnie jak przed rokiem również obecnie dwie piąte rodziców deklaruje, że któreś z ich dzieci już uczęszcza lub zamierza uczęszczać na nadobowiązkowe płatne zajęcia. Najczęściej jest to nauka języków obcych, rzadziej zajęcia sportowe oraz kolejno: korepetycje i kursy przygotowawcze, zajęcia artystyczne oraz informatyka. Poniższa tabela ukazuje, jak często poszczególne typy zajęć są opłacane przez rodziców, którzy deklarują, że ich dzieci korzystają (lub zamierzają korzystać) z dodatkowych zajęć.

Tabela 3

w procentach

Na jakie dodatkowo opłacane przez Pana(ia) zajęcia szkolne uczęszczają lub będą uczęszczać Pana(i) dzieci w wieku szkolnym?*	Odpowiedzi respondentów według terminów badań	
	IX '97	IX '98
Języki obce	67	72
Zajęcia sportowe - np. pływanie, piłka, tenis, walki wschodnie, dżudo, karate, rytmika, siłownia, klub sportowy, strzelecki, szachowy, SKS, MKS, jazda konna	20	32
Korepetycje, kursy przygotowawcze	21	21
Zajęcia artystyczne - np. muzyka, gra na różnych instrumentach, śpiew, taniec, teatr, plastyka	16	16
Informatyka, kurs komputerowy	6	12
Inne	3	5

\* W roku '97 ankietowani spontanicznie wymieniali dodatkowe zajęcia dzieci, a ich odpowiedzi pogrupowano w 6 kategorii (tzw. pytanie otwarte). W roku '98 zaproponowano ankietowanym do wyboru te same 6 kategorii, które utworzono rok wcześniej (tzw. pytanie zamknięte). Procenty nie sumują się do 100, ponieważ respondent mógł wymienić (w '97) lub wskazać (w '98) dowolną liczbę zajęć.

W tabeli tej za podstawę procentowania przyjęto liczbę respondentów, którzy deklarują, że ich dzieci w wieku szkolnym uczęszczają lub będą uczęszczać na dodatkowe płatne zajęcia (w '98 N=162, w '97 N=158).



Ze względów społecznych ważniejsze jest ukazanie, jaki odsetek rodzin w całej grupie respondentów mających dzieci w wieku szkolnym zapewnia im uczestniczenie w każdym z typów zajęć nadobowiązkowych. Prawie co trzeci rodzic finansuje któremuś z dzieci dodatkową naukę języków obcych, więcej niż jedna ósma - atrakcyjne zajęcia sportowe, co jedenasta rodzina opłaca korepetycje i kursy przygotowawcze, co czternasta - zajęcia artystyczne, a co dwudziesta - informatykę.

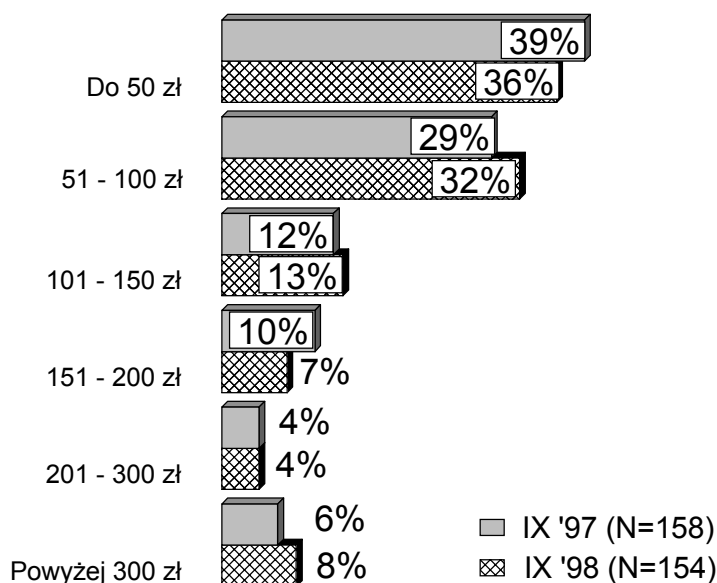
Tabela 4

w procentach

Na jakie dodatkowo opłacane przez Pana(ia) zajęcia szkolne uczęszczają lub będą uczęszczać Pana(i) dzieci w wieku szkolnym?*	Odpowiedzi respondentów według terminów badań	
	IX '97	IX '98
Języki obce	28	30
Zajęcia sportowe - np. pływanie, piłka, tenis, walki wschodnie, dżudo, karate, rytmika, siłownia, klub sportowy, strzelecki, szachowy, SKS, MKS, jazda konna	8	13
Korepetycje, kursy przygotowawcze	9	9
Zajęcia artystyczne - np. muzyka, gra na różnych instrumentach, śpiew, taniec, teatr, plastyka	6	7
Informatyka, kurs komputerowy	3	5
Inne	1	2
Nie uczęszczają na żadne zajęcia dodatkowe	59	58
* W roku '97 ankietowani spontanicznie wymieniali dodatkowe zajęcia dzieci, a ich odpowiedzi pogrupowano w 6 kategorii (tzw. pytanie otwarte). W roku '98 zaproponowano ankietowanym do wyboru te same 6 kategorii, które utworzono rok wcześniej (tzw. pytanie zamknięte). Procenty nie sumują się do 100, ponieważ respondent mógł wymienić (w '97) lub wskazać (w '98) dowolną liczbę zajęć.		
W tabeli tej za podstawę procentowania przyjęto liczbę respondentów, którzy deklarują, że ich dzieci w wieku szkolnym uczęszczają lub będą uczęszczać na dodatkowe płatne zajęcia (w '98 N=162, w '97 N=158).		

Wśród rodziców, którzy opłacają swoim dzieciom tego typu zajęcia, większość (68%) przeznaczają na jedno dziecko średnio do 100 zł miesięcznie, jedna piąta od 101 zł do 200 zł, a 12% rodziców deklaruje wydatki w wysokości ponad 200 zł.

RYS. 4. ŚREDNIE WYDATKI RODZIN NA JEDNO DZIECKO UCZĘSZCZAJĄCE NA DODATKOWE ZAJĘCIA



Zajęcia nadobowiązkowe są dużym obciążeniem dla rodzin. Miesięcznie rodzice wydają na nie średnio 265 zł, czyli o 118 zł (tj. o 80%) więcej niż przed rokiem. W przeliczeniu na jedno dziecko korzystające z płatnych zajęć kwota ta wynosi obecnie 223 zł, czyli o 100 zł (tj. 81%) więcej niż rok temu. W porównaniu z ubiegłorocznym pomiarem odnotowujemy więc wyraźny wzrost wydatków ponoszonych przez rodziny na dodatkowe zajęcia dzieci.

Bliższa analiza ukazuje jednak, że nakłady na nadobowiązkowe kształcenie dzieci wzrosły w ubiegłym roku głównie wśród respondentów, którzy mają lepsze (tzn. wyższe i średnie) wykształcenie<sup>4</sup>, żyją w lepszych (tzn. dobrych i średnich) warunkach materialnych, są w wieku powyżej 45 lat, mają jedno lub co najwyżej dwoje dzieci w wieku szkolnym, mieszkają w dużych miastach (liczących ponad 100 tys. mieszkańców). Natomiast w grupach o najniższym statusie społecznym i ekonomicznym, zamieszkałych w mniejszych miastach i na wsi nakłady rodziców na płatne zajęcia dzieci od ubiegłego roku wyraźnie zmalały.

<sup>4</sup> Nasuwa się przypuszczenie, że respondenci z wyższym wykształceniem, u których stwierdziliśmy spadek wydatków na rozpoczęcie roku szkolnego, część zaoszczędzonych w ten sposób pieniędzy przeznaczyci na płatne nadobowiązkowe zajęcia swoich dzieci.

Ogólnie rzecz biorąc, szanse dzieci w wieku szkolnym na korzystanie z dodatkowych zajęć są bardzo zróżnicowane. Zależą przede wszystkim od położenia społecznego i materialnego rodziny - wyraźnie rosną wraz z wykształceniem, kwalifikacjami zawodowymi oraz dochodami rodziców, a także z wielkością miejsca ich zamieszkania.

Dla przykładu, jedynie co siódmy rodzic (14%) z wykształceniem podstawowym stwarza swoim dzieciom możliwość korzystania z płatnych form edukacji, podczas gdy wśród osób z wyższym wykształceniem czyni to prawie trzy czwarte (73%), a więc ponad pięć razy więcej. Duże zróżnicowania odnotowujemy też między rodzinami o najniższych i najwyższych dochodach (odpowiednio: 23% i 78%). Szanse uczestnictwa w zajęciach nadprogramowych uczniów pochodzących z rodzin inteligentnych (76%) są ponad trzykrotnie większe niż dzieci robotników niewykwalifikowanych (20%) i rolników (23%). Wyraźne różnice w tym względzie występują również między uczniami z dużych miast (liczących ponad 100 tys. mieszkańców), którym prawie dwie trzecie rodziców (62%) zapewnia udział w dodatkowych formach edukacji, oraz dziećmi wiejskimi, którym tylko nieco więcej niż co czwarty rodzic (28%) stwarza takie szanse. Oczywiście wynika to nie tylko ze zróżnicowania struktury społecznej obu porównywanych środowisk, a więc i ze zróżnicowania finansowych możliwości rodzin w nich żyjących, ale także ze skrajnych różnic w ilości i jakości propozycji edukacyjnych, jakie środowiska wielkomiejskie i wiejskie oferują dzieciom i młodzieży.

Pozycja społeczno-zawodowa i ekonomiczna rodziców (wykształcenie, wykonywany zawód i poziom dochodów *per capita* w rodzinie), a także miejsce zamieszkania wyraźnie określają szanse dzieci na korzystanie z płatnych zajęć w różnych dziedzinach. Szczególnie widoczne jest to w przypadku **nauki języków obcych**, tak ważnej dla przyszłości dzieci, a przez szkołę często zanedbywanej. Najbardziej pokrzywdzeni pod tym względem są uczniowie mający rodziców z wykształceniem podstawowym, spośród których jedynie co dziesiąty (10%) zapewnia swoim dzieciom płatną naukę języków. Trzeba przyznać, że niewiele większe szanse mają także dzieci, których rodzice uzyskali wykształcenie zasadnicze zawodowe (17%), osiągają najniższe dochody *per capita* (17%), są zatrudnieni jako robotnicy (niewykwalifikowani - 17% i wykwalifikowani - 19%) lub reprezentują

pracowników fizyczno-umysłowych (22%), rolników (23%) czy też osoby bezrobotne (21%).  
Możliwości w tej dziedzinie wyraźnie rosną wraz z pozycją społeczno-zawodową i ekonomiczną rodziców. Dla porównania, wśród kadry kierowniczej i inteligencji niemal dwie trzecie (63%) zapewnia swoim dzieciom dodatkową naukę języków, w grupie rodziców z wyższym wykształceniem i mających najwyższe dochody - ponad połowa (odpowiednio 57% i 59%). Przekłada się to na zróżnicowanie szans w zależności od miejsca zamieszkania. Prywatną naukę języków obcych opłaca swoim dzieciom prawie połowa (47%) rodziców z dużych miast (liczących ponad 100 tys. ludności), niespełna jedna trzecia z miast średniej wielkości i małych oraz tylko co piąty rodzic żyjący na wsi.

Zróżnicowane są także szanse dzieci na finansowanie przez rodziców dodatkowych **zajęć sportowych** typu: pływanie, tenis, walki wschodnie, jazda konna itp. Tak ważną dla prawidłowego rozwoju dzieci dziedzinę ich aktywności opłaca mniej więcej co trzeci rodzic z wyższym wykształceniem, mający najwyższe dochody. Im niższa pozycja społeczno-ekonomiczna rodziców, tym mniejszy odsetek z nich finansuje dzieciom udział w dodatkowych zajęciach sportowych - spośród rodziców o najniższym statusie społecznym i ekonomicznym jedynie 5-6% zapewnia swemu dziecku uczestniczenie w tego typu zajęciach. Szanse dzieci w tej dziedzinie różnicuje także miejsce zamieszkania - najmniejsze możliwości dodatkowego uprawiania sportu mają dzieci z miasteczek (5%) i wsi (8%), największe - z dużych miast, liczących ponad 100 tys. mieszkańców (28%).

Status społeczno-zawodowy i ekonomiczny rodziców oraz miejsce ich zamieszkania wpływa także na zróżnicowanie szans uczestnictwa dzieci w płatnych **zajęciach artystycznych** oraz **w kursach komputerowych**. Możliwości rozwoju dzieci w tych dziedzinach są tym większe, im lepsze położenie rodziny. Dla przykładu, zajęcia artystyczne opłaca swoim dzieciom 15% rodziców należących do kadry kierowniczej i inteligencji, natomiast nie robi tego żaden badany przez nas rodzic ze środowiska rolników i robotników niewykwalifikowanych. Podobnie dodatkowe zajęcia z informatyki zapewnia dzieciom 13% rodziców legitymizujących się wyższym wykształceniem i tylko 1% spośród mających wykształcenie podstawowe.

Jeszcze wyraźniej zróżnicowane w zależności od statusu i miejsca zamieszkania są szanse uczniów na dokształcanie w formie **korepetycji i kursów przygotowawczych**. Pomoc tego typu zapewnia swoim dzieciom mniej więcej jedna czwarta rodziców należących do kadry kierowniczej i inteligencji (27%), najlepiej sytuowanych (24%), natomiast wśród rodziców z wykształceniem podstawowym nikt nie finansuje takich zajęć. Na wsi jedynie 4% rodziców stwarza swoim dzieciom takie możliwości, w dużych miastach (liczących ponad 100 tys. ludności) odsetek ten jest czterokrotnie większy (16%).



Skala wydatków, jakie ponoszą rodzice na edukację dzieci w wieku szkolnym, świadczy o znacznym obciążeniu polskich rodzin kosztami kształcenia potomstwa. W ostatnim roku odnotowaliśmy wyraźny wzrost wydatków, jakie poniosły rodziny na nadobowiązkowe zajęcia dzieci. Utrzymało się także silne zróżnicowanie szans uczniów na uczestnictwo w nieobowiązkowych, płatnych zajęciach w zależności od pozycji społeczno-zawodowej i ekonomicznej rodziców oraz miejsca zamieszkania.

Opracowała  
Bogna WCIÓRKA

## A N E K S

### PODZIAŁ NA REGIONY W BADANIACH CBOS

#### 1. Region północny:

09 woj. elbląskie  
10 woj. gdańskie  
17 woj. koszalińskie  
26 woj. olsztyńskie  
39 woj. słupskie  
41 woj. szczecińskie

#### 2. Region zachodni:

11 woj. gorzowskie  
12 woj. jeleniogórskie  
20 woj. legnickie  
45 woj. wałbrzyskie  
47 woj. wrocławskie  
49 woj. zielonogórskie

#### 3. Region środkowozachodni:

05 woj. bydgoskie  
13 woj. kaliskie  
16 woj. konińskie  
21 woj. leszczyńskie  
29 woj. pilskie  
32 woj. poznańskie  
44 woj. toruńskie  
46 woj. wrocławskie

#### 4. Region środkowy:

01 woj. warszawskie  
07 woj. ciechanowskie  
24 woj. łódzkie  
30 woj. piotrkowskie  
31 woj. płockie  
34 woj. radomskie  
37 woj. sieradzkie  
38 woj. skierniewickie

#### 5. Region wschodni:

02 woj. białkopodlaskie  
03 woj. białostockie  
06 woj. chełmskie  
22 woj. lubelskie  
23 woj. łomżyńskie  
28 woj. ostrołęckie  
36 woj. siedleckie  
40 woj. suwalskie  
48 woj. zamojskie

#### 6. Region południowo-wschodni:

15 woj. kieleckie  
18 woj. krakowskie  
19 woj. krośnieńskie  
25 woj. nowosądeckie  
33 woj. przemyskie  
35 woj. rzeszowskie  
42 woj. tarnobrzeskie  
43 woj. tarnowskie

#### 7. Region południowo-zachodni:

04 woj. bielskie  
08 woj. częstochowskie  
14 woj. katowickie  
27 woj. opolskie

Tabela 1. Wydatki rodziców na szkolne potrzeby dzieci w związku z rozpoczęciem roku szkolnego

	Średnie wydatki na 1 dziecko (w zł)	Liczba osób
Ogółem	321.595	372
Płeć		
Mężczyźni	323.095	180
Kobiety	320.195	192
Wiek		
25-34 lata	323.049	94
35-44	301.376	169
45 lat i więcej	351.655	109
Miejsce zamieszkania		
Wieś	280.883	145
Miasto do 20 tys.	339.095	44
od 21 do 100 tys.	309.801	87
powyżej 100 tys.	385.031	97
Region		
Północny	327.076	42
Zachodni	293.815	50
Środkowozachodni	282.981	55
Środkowy	393.332	64
Wschodni	340.574	51
Południowo-wschodni	277.141	53
Południowo-zachodni	323.450	57
Wykształcenie		
Podstawowe	297.464	62
Zasadnicze zawodowe	315.362	125
Średnie	366.103	138
Wyższe	241.176	48
Grupa społ.-zaw. pracujący		
Kadra kier., inteligencja	266.726	51
Prac. umysł. niż. szczebla	373.663	56
Pracownicy fiz.- umysł.	319.832	31
Robotnicy wykwalifikowani	293.962	55
Robotnicy niewykwalifik.	357.385	28
Rolnicy	304.069	30
Pracujący na własny rach.	472.406	28
Bierni zawodowo		
Renciści	371.162	26
Emeryci	276.399	6
Bezrobotni	250.467	43
Gospodynie domowe i inni	256.806	18
Pracuje w:		
sferze budżetowej	307.396	76
sekt. państw./publicznym	328.192	56
sp. właśc. pryw. i państwa	332.674	42
sekt. pryw. poza rolnict.	371.908	84
prywatnym gosp. rolnym	307.416	27
Dochody na 1 osobę		
Do 275 zł	261.850	120
276 - 399 zł	312.944	56
400 - 549 zł	378.713	81
550 zł i więcej	354.914	64
Ocena własnych war. mater.		
Złe	299.809	133
Średnie	339.250	163
Dobre	321.953	76
Udział w prakt. religijnych		
systematycznie	296.152	206
sporadycznie	383.424	69
prawie wcale lub wcale	331.522	96
Poglądy polityczne		
Lewica	293.369	100
Centrum	346.818	114
Prawica	316.986	101
Trudno powiedzieć	328.170	55

Tabela 2. Czy któreś z Pana(i) dzieci uczęszcza lub będzie uczęszczać w bieżącym roku szkolnym na zajęcia dodatkowo opłacane przez Pana(ią) w szkole lub poza szkołą?

(%)

	Nie	Tak	Liczba osób
Ogółem	58	42	383
Płeć			
Mężczyźni	61	39	186
Kobiety	55	45	197
Wiek			
25-34 lata	51	49	96
35-44	61	39	176
45 lat i więcej	58	42	112
Miejsce zamieszkania			
Wieś	72	28	149
Miasto do 20 tys.	63	37	46
od 21 do 100 tys.	53	47	89
Powyżej 100 tys.	38	62	100
Region			
Północny	53	47	45
Zachodni	72	28	50
Środkowozachodni	60	40	57
Środkowy	54	46	65
Wschodni	53	47	52
Południowo-wschodni	62	38	55
Południowo-zachodni	51	49	60
Wykształcenie			
Podstawowe	86	14	63
Zasadnicze zawodowe	74	26	132
Średnie	41	59	140
Wyższe	27	73	49
Grupa społ.-zaw. pracujący			
Kadra kier., inteligencja	24	76	51
Prac. umysł. niż. szczebla	34	66	58
Pracownicy fiz.- umysł.	55	45	32
Robotnicy wykwalifikowani	66	34	58
Robotnicy niewykwalifik.	80	20	28
Rolnicy	77	23	31
Pracujący na własny rach.	45	55	29
Bierni zawodowo			
Renciści	91	9	28
Emeryci	42	58	6
Bezrobotni	75	25	45
Gospodynie domowe i inni	69	31	19
Pracuje w:			
sferze budżetowej	38	62	78
sekt. państw., publicznym	59	41	57
sp. właśc. pryw. i państwa	53	47	43
sekt. pryw. poza rolnict.	49	51	87
prywatnym gosp. rolnym	79	21	28
Dochody na 1 osobę			
Do 275 zł	77	23	123
276 - 399 zł	51	49	57
400 - 549 zł	53	47	82
550 zł i więcej	22	78	67
Ocena własnych war. mater.			
Złe	71	29	137
Średnie	59	41	169
Dobre	32	68	78
Udział w praktyk. religijnych			
systematycznie	65	35	211
sporadycznie	46	54	73
prawie wcale lub wcale	51	49	99
Poglądy polityczne			
Lewica	60	40	103
Centrum	58	42	117
Prawica	49	51	103
Trudno powiedzieć	70	30	58



Tabela 3. Na jakie dodatkowo opłacane przez Pana(ią) zajęcia uczęszczają lub będą uczęszczać Pana(i) dzieci w wieku szkolnym? 1 - Języki obce; 2 - Korepetycje, kursy przygotowawcze; 3 - Zajęcia sportowe; 4 - Zajęcia artystyczne; 5 - Informatyka, kurs komputerowy; 6 - Inne; 7 - Nie mają zajęć dodatkowo opłacanych

	(%)							Liczba osób
	1	2	3	4	5	6	7	
Ogółem	30	9	13	7	5	2	58	384
Płeć								
Mężczyźni	29	9	10	5	6	1	61	186
Kobiety	32	9	16	9	5	3	56	198
Wiek								
25-34 lata	32	4	15	15	4	3	52	97
35-44	29	11	13	3	5	1	62	176
45 lat i więcej	31	10	14	7	6	3	58	112
Miejsce zamieszkania								
Wieś	20	4	8	2	3	2	72	149
Miasto do 20 tys.	30	9	5	6	3	2	63	46
od 21 do 100 tys.	29	8	11	11	8	3	53	89
powyżej 100 tys.	47	16	28	10	6	1	40	100
Region								
Północny	38	9	20	10	2	0	53	45
Zachodni	17	8	10	7	2	0	72	50
Środkowozachodni	26	9	11	7	5	0	60	57
Środkowy	37	2	15	7	6	0	56	65
Wschodni	34	18	19	3	11	5	53	52
Południowo-wschodni	24	5	9	7	7	3	64	55
Południowo-zachodni	33	10	13	5	2	6	51	60
Wykształcenie								
Podstawowe	10	0	6	3	1	0	86	63
Zasadnicze zawodowe	17	6	8	2	3	3	75	132
Średnie	43	9	15	12	6	3	41	141
Wyższe	57	27	34	12	13	1	27	49
Grupa społ.-zaw. pracujący								
Kadra kier., inteligencja	63	19	34	15	12	4	24	51
Prac. umysł. niż. szczebla	43	18	17	11	7	3	34	58
Pracownicy fiz.- umysł.	22	8	10	6	4	0	56	32
Robotnicy wykwalifikowani	19	3	7	2	0	5	68	58
Robotnicy niewykwalifik.	17	13	13	0	15	0	83	28
Rolnicy	23	7	8	0	2	0	77	31
Pracujący na własny rach.	46	6	17	15	9	0	45	29
Bierni zawodowo								
Renciści	5	0	6	0	0	0	91	28
Emeryci	26	8	17	29	0	9	45	7
Bezrobotni	21	2	6	4	0	2	75	45
Gospodynie domowe i inni	21	0	4	6	4	0	69	19
Pracuje w:								
sferze budżetowej	45	20	28	11	9	2	40	78
sekt. państw., publicznym	18	10	10	7	7	2	60	58
sp. właśc. pryw. i państwa	31	14	18	2	11	4	55	43
sekt. pryw. poza rolnict.	42	3	10	8	3	2	49	87
prywatnym gosp. rolnym	21	7	8	0	2	0	79	28
Dochody na 1 osobę								
Do 275 zł	17	3	5	3	0	1	78	123
276 - 399 zł	31	5	10	8	5	6	51	57
400 - 549 zł	32	10	20	8	9	0	53	83
550 zł i więcej	59	24	31	13	9	5	22	67
Ocena własnych war. mater.								
złe	21	7	11	5	3	1	72	137
Średnie	27	6	8	8	6	2	59	169
Dobre	53	17	30	8	6	4	32	78
Udział w praktyk. religijnych								
systematycznie	25	9	9	7	6	3	66	211
sporadycznie	42	7	22	7	6	0	46	73
prawie wcale lub wcale	33	10	16	7	2	3	52	100
Poglądy polityczne								
Lewica	26	8	15	5	4	2	60	104
Centrum	32	11	13	8	5	3	58	117
Prawica	39	7	15	6	9	2	50	103
Trudno powiedzieć	18	8	10	10	2	1	71	58