



## **CENTRUM BADANIA OPINII SPOŁECZNEJ**

SEKRETARIAT 629 - 35 - 69, 628 - 37 - 04  
ZESPÓŁ REALIZACJI  
BADAŃ 621 - 07 - 57, 628 - 90 - 17  
INTERNET: <http://www.cbos.pl>

UL. ŻURAWIA 4A, SKR. PT.24  
00 - 503 W A R S Z A W A  
TELEFAX 629 - 40 - 89  
E-mail: sekretariat@cbos.pl

BS/161/161/98

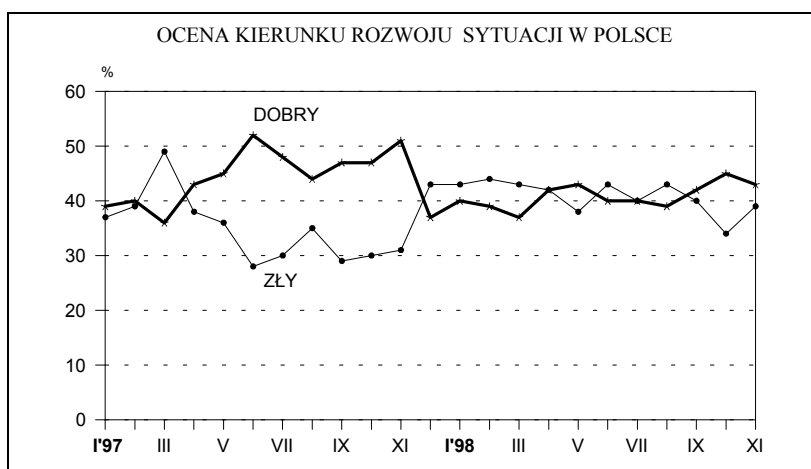
### **NASTROJE SPOŁECZNE W LISTOPADZIE**

KOMUNIKAT Z BADAŃ

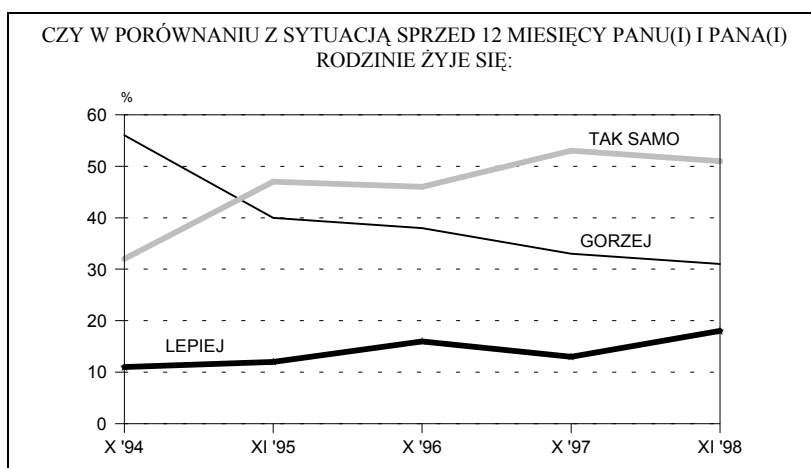
WARSZAWA, LISTOPAD '98

PRZEDRUK MATERIAŁÓW CBOS W CAŁOŚCI LUB W CZĘŚCI ORAZ WYKORZYSTANIE DANYCH EMPIRYCZNYCH  
JEST DOZWOLONE WYŁĄCZNIE Z PODANIEM ŹRÓDŁA

- ◆ W trzy tygodnie po wyborach samorządowych nastroje społeczne wróciły w przybliżeniu do stanu z września. Oceny kierunku rozwoju ogólnej sytuacji w kraju kształtują się podobnie jak we wrześniu, jednak w niektórych grupach nastąpiło znaczne ich pogorszenie. Do grup tych należą: kadra kierownicza i inteligencja oraz robotnicy wykwalifikowani, a ze względu na miejsce zatrudnienia - pracownicy sfery budżetowej oraz zakładów państwowych.



- ◆ Oceny ogólnych warunków życia badanych i ich rodzin oraz sytuacji materialnej pozostają stabilne. Niewielkiemu pogorszeniu uległy przewidywania w tym zakresie. Ciągłe więcej jest respondentów, którzy w ciągu ostatniego roku odczuli pogorszenie swych warunków życia, niż deklarujących poprawę. Równocześnie jednak odnotowaliśmy najwyższy od roku '94 odsetek osób mówiących o poprawie poziomu życia w stosunku do roku ubiegłego.



Na przełomie października i listopada media zajmowały się głównie przyczynami takich, a nie innych rezultatów osiągniętych przez poszczególne partie i ugrupowania w wyborach samorządowych, konsekwencjami powstałej w ich wyniku sytuacji oraz przetargami wokół formowania organów władz samorządowych w terenie. Z rozpoczęciem naszego kolejnego<sup>1</sup> sondażu zbiegła się nowa polityczna burza - głosowania w Sejmie nad ustawami podatkowymi.

## OCENY

Od październikowego pomiaru oceny kierunku, w jakim zmierza ogólna sytuacja w kraju, nieco się pogorszyły, nadal jednak - trzeci z kolei miesiąc - opinie pozytywne przeważają nad negatywnymi.

Tabela 1 w procentach

Czy, ogólnie rzecz biorąc, sytuacja w naszym kraju zmierza w dobrym czy też w złym kierunku?	Wskazania respondentów według terminów badań											
	XII	I	II	III	IV	V	VI	VII	VIII	IX	X	XI
	'97	'98										
W dobrym	37	40	39	37	42	43	40	40	39	42	45	43
W złym	43	43	44	43	42	38	43	40	43	40	34	39
Trudno powiedzieć	20	17	17	20	16	19	17	20	18	18	21	18

<sup>1</sup> Sondaż „Aktualne problemy i wydarzenia” (102) zrealizowano w dniach 5 - 9 listopada '98 na liczącej 1114 osób reprezentatywnej próbie losowo-adresowej dorosłych mieszkańców Polski.

Ogólne tendencje różnicujące odpowiedzi na omawiane pytanie pozostają w zasadzie bez zmian - pozytywnemu spojrzeniu na rozwój sytuacji w kraju sprzyja wyższy status społeczny mierzony poziomem wykształcenia, dochodami rodziny, a przede wszystkim zadowoleniem z własnej sytuacji materialnej. Nie bez znaczenia jest też przynależność do kadry kierowniczej i inteligencji, grupy pracujących na własny rachunek bądź do pracowników umysłowych. Najlepiej oceniają tę sytuację mieszkańcy wielkich metropolii, najgorzej - wsi.

Warto jednak zwrócić uwagę, że jednocześnie w stosunku do października największe pogorszenie ocen kierunku rozwoju sytuacji w kraju obserwujemy wśród badanych z wyższym wykształceniem (spadek ocen pozytywnych o 17 punktów, wzrost negatywnych o 14 punktów) oraz kadry kierowniczej i inteligencji (odpowiednio o 15 i 12 punktów).

Trzeba też dodać, że wyraźny wzrost pesymizmu nastąpił wśród pracowników sektora państwowego i sfery budżetowej, podczas gdy w sektorze prywatnym i mieszanym zmiany są niewielkie.

Jednak najbardziej spektakularny spadek ocen pozytywnych nastąpił wśród robotników wykwalifikowanych - o 23 punkty, przy wzroście ocen negatywnych o 11 punktów. W grupie tej obecnie zdecydowanie przeważa pesymistyczne spojrzenie na rozwój ogólnej sytuacji w kraju, podczas gdy w październiku było odwrotnie.

Znamienne są fluktuacje postrzegania sytuacji w kraju przez zwolenników głównych partii i ugrupowań politycznych.

Tabela 2

w procentach

Potencjalne elektoraty	Ocena kierunku rozwoju sytuacji w kraju								
	dobry			zły			Trudno powiedzieć		
	IX '98	X '98	XI '98	IX '98	X '98	XI '98	IX '98	X '98	XI '98
AWS	53	65	56	24	21	27	23	14	17
PSL	22	39	30	67	46	51	11	16	19
SLD	43	43	41	42	35	43	15	22	16
UW	87	81	78	7	4	15	6	16	7
Niezdecydowani	34	30	33	44	41	33	22	29	35
Nie zamierzający głosować	29	32	34	47	42	48	24	26	18

Jeśli chodzi o zwolenników partii rządzących, to w elektoracie AWS bezpośrednio po wyborach samorządowych nastroje wyraźnie się poprawiły, by następnie w ciągu trzech tygodni wrócić w zasadzie do stanu poprzedniego. W elektoracie UW natomiast notujemy wyraźny systematyczny spadek nastrojów, choć zwolennicy tej partii w dalszym ciągu najbardziej optymistycznie ze wszystkich patrzą na rozwój sytuacji w kraju. Sympatycy PSL ciągle postrzegają sytuację lepiej niż ogół rolników, choć w porównaniu z poprzednim miesiącem optymizm ich zmalał. Stosunkowo najbardziej stabilny pogląd na rozwój sytuacji w kraju mają potencjalni wyborcy SLD. Wśród nich optymiści i pesymiści równoważą się nawzajem - niewielka przewaga, jaką uzyskali optymiści bezpośrednio po wyborach samorządowych, okazała się krótkotrwała.

Od października nie zmieniła się ocena sytuacji politycznej. Blisko połowa badanych uważa ją za „ani dobrą, ani złą”. Wśród pozostałych - od końca ubiegłego roku przeważają oceny negatywne, jednak w ostatnich dwóch miesiącach przewaga ta jest stosunkowo niewielka.

Tabela 3

w procentach

Jak Pan(i) ogólnie ocenia obecną <b>sytuację polityczną</b> w Polsce? Czy jest ona:	Wskazania respondentów według terminów badań											
	XII	I	II	III	IV	V	VI	VII	VIII	IX	X	XI
	'97	'98										
- dobra	17	19	17	14	14	16	13	14	13	14	17	16
- ani dobra, ani zła	42	44	44	44	45	45	42	43	46	46	46	47
- zła	26	26	26	27	30	26	31	30	28	27	24	24
Trudno powiedzieć	15	11	13	15	11	13	14	12	13	13	13	13

W stosunku do października niewielkiemu pogorszeniu uległy oceny sytuacji gospodarczej. Ponownie dominują badani, którzy sądzą, że jest ona zła, i grupa ta jest dwukrotnie większa od będących przeciwnego zdania.

Tabela 4

w procentach

Jak Pan(i) ogólnie ocenia obecną <b>sytuację gospodarczą</b> w Polsce? Czy jest ona:	Wskazania respondentów według terminów badań											
	XII	I	II	III	IV	V	VI	VII	VIII	IX	X	XI
	'97	'98										
- dobra	18	19	21	18	18	21	20	19	18	19	20	19
- ani dobra, ani zła	38	40	39	40	40	37	38	34	32	38	38	36
- zła	36	34	33	36	35	35	35	39	43	37	36	39
Trudno powiedzieć	7	7	7	7	7	7	7	8	7	6	6	6

Dla tak dużej przewagi ocen negatywnych trudno znaleźć wytłumaczenie w rzeczywistych wynikach gospodarki kraju, zwłaszcza wobec malejącej inflacji. Oceny sytuacji gospodarczej są tym lepsze, im wyższy poziom wykształcenia badanych. Jednak tylko wśród ankietowanych z wykształceniem wyższym, kadry kierowniczej i inteligencji oraz osób będących w najlepszej sytuacji materialnej oceny pozytywne wyraźnie przeważają nad negatywnymi. W pozostałych grupach jest na odwrót, przy czym najbardziej krytyczni nadal są rolnicy - dwie trzecie z nich (65%) uważa, iż obecna sytuacja gospodarcza w Polsce jest zła, a tylko nieliczni (3%) są odmiennego zdania.

Oceny sytuacji w zakładach pracy respondentów są wyraźnie zróżnicowane ze względu na typ własności danego zakładu.

Tabela 5

w procentach

Badany pracuje w:	Jak Pan(i) ocenia obecną sytuację w Pana(i) zakładzie pracy?							
	Dobrze		Ani dobrze, ani źle		Źle		Trudno powiedzieć	
	X '98	XI '98	X '98	XI '98	X '98	XI '98	X '98	XI '98
- sferze budżetowej	31	30	23	23	42	46	4	1
- sektorze państwowym, publicznym	32	34	31	27	36	36	1	3
- spółce o własności prywatnej i państwowej	36	46	32	25	32	27	0	2
- sektorze prywatnym poza rolnictwem	54	38	30	40	15	22	1	0

Wśród pracowników sfery budżetowej z miesiąca na miesiąc rośnie liczba negatywnych ocen sytuacji w zakładzie pracy, które wyraźnie przeważają nad pozytywnymi. W sektorze państwowym zmiany w stosunku do poprzedniego miesiąca są nieznaczne, a opinie negatywne obecnie niemal równoważą się z pozytywnymi, z minimalną przewagą tych pierwszych (w październiku przewaga ta była nieco wyraźniejsza). Wśród pracowników zakładów o własności mieszanej, podobnie jak w sektorze prywatnym, nadal zdecydowaną przewagę mają oceny pozytywne, mimo że w ostatnim miesiącu wśród osób zatrudnionych w sektorze prywatnym wyraźnie wzrósł krytycyzm.

Oceny ogólnych warunków życia badanych i ich rodzin nie zmieniły się w stosunku do poprzedniego miesiąca. Są one zresztą stabilne od dłuższego czasu, a niewielkie wahania na ogół nie przekraczają poziomu istotności statystycznej.

Tabela 6 w procentach

Czy obecnie Panu(i) i Pana(i) rodzinie żyje się:	Wskazania respondentów według terminów badań											
	XII	I	II	III	IV	V	VI	VII	VIII	IX	X	XI
	'97	'98										
- dobrze	25	27	28	25	27	28	26	28	25	26	27	26
- ani dobrze, ani źle	55	53	51	52	53	50	53	51	54	50	53	55
- źle	20	20	21	22	20	21	21	21	21	24	20	19
Trudno powiedzieć	0	0	0	0	0	1	0	0	0	0	0	0

Równocześnie jednak notujemy obecnie najwyższy od kilku lat odsetek badanych, którzy odczuli poprawę w porównaniu ze swoją sytuacją sprzed 12 miesięcy.

Tabela 7 w procentach

Czy w porównaniu z sytuacją sprzed 12 miesięcy Panu(i) i Pana(i) rodzinie żyje się:	Wskazania według terminów badań				
	X '94	XI '95	X '96	X '97	XI '98
- lepiej	11	12	16	13	18
- tak samo	32	47	46	53	51
- gorzej	56	40	38	33	31

W tabeli pominięto odpowiedzi „trudno powiedzieć”.

Badani pracujący na własny rachunek podzielili się na trzy, mniej więcej równoliczne grupy - takich, którzy odczuli poprawę (31%), pogorszenie (36%) i nie dostrzegających żadnych zmian (33%). Rolnicy z kolei wyróżniają się tym, że ponad połowa z nich deklaruje pogorszenie, a tylko nieliczni - poprawę. We wszystkich pozostałych grupach aktywnych zawodowo poczucie pogorszenia występuje niemal równie często. O poprawie rzadziej niż inni mówią robotnicy niewykwalifikowani. Różnice między pozostałymi grupami są niewielkie, a liczba odczuwających zmianę na lepsze nieco przekracza liczbę odczuwających pogorszenie.

Grupy biernych zawodowo, a przede wszystkim bezrobotni i renciści, rzadziej deklarują poprawę, częściej natomiast mówią o zmianie na gorsze.

Ocena materialnych warunków życia badanych i ich rodzin pozostała bez zmian w stosunku do sondażu październikowego.

Tabela 8

w procentach

Jak Pan(i) ocenia <b>obecne warunki materialne swojego gospodarstwa domowego?</b> Czy są one:	Wskazania respondentów według terminów badań											
	XII	I	II	III	IV	V	VI	VII	VIII	IX	X	XI
	'97	'98										
- dobre	26	25	26	25	27	29	26	27	24	26	27	28
- ani dobre, ani złe	46	49	46	45	45	44	47	47	48	44	46	46
- złe	28	26	28	30	28	27	28	26	28	30	26	27

Zupełnie inny obraz sytuacji otrzymujemy jednak, kiedy pytamy o materialne warunki życia ogółu ludzi w naszym kraju. Podczas gdy ponad jedna czwarta badanych pozytywnie ocenia obecną kondycję materialną swojego gospodarstwa domowego, tylko 7% określa tak materialne warunki życia ogółu ludzi w Polsce, więcej niż połowa zaś (59%) twierdzi, że są one złe lub nawet bardzo złe.



## PROGNOZY

Bezpośrednio po wyborach samorządowych wzrósł optymizm co do dalszego rozwoju ogólnej sytuacji w kraju w ciągu najbliższego roku. Wprawdzie tak jak w poprzednich kilku miesiącach połowa badanych przewidywała wówczas, że sytuacja się nie zmieni, jednak wśród pozostałych przewagę zyskali optymiści, liczba pesymistów zaś była najniższa w tym roku. Optyzmu tego nie starczyło jednak na długo. Po trzech tygodniach sytuacja wróciła do stanu z września. Mimo że liczba przewidujących poprawę sytuacji zmniejszyła się nieznacznie, dość wyraźnie wzrosła liczba pesymistów, skutkiem czego obecnie ponownie zyskali oni przewagę nad optymistami.

Tabela 9

w procentach

Jak Pan(i) sądzi, czy w ciągu najbliższego roku <b>sytuacja w Polsce</b> poprawi się, pogorszy czy też się nie zmieni?	Wskazania respondentów według terminów badań											
	XII	I	II	III	IV	V	VI	VII	VIII	IX	X	XI
	'97	'98										
Poprawi się	18	22	22	18	19	22	18	21	19	19	22	20
Nie zmieni się	33	41	44	48	48	48	50	50	50	48	50	47
Pogorszy się	40	28	25	24	26	21	22	19	21	24	18	24
Trudno powiedzieć	9	9	9	10	8	9	9	9	10	9	10	9

Jeszcze wyraźniej pogorszyły się przewidywania dotyczące dalszego rozwoju sytuacji politycznej. Liczba spodziewających się jej poprawy spadła aż o 6 punktów, do poziomu nie notowanego od kilkunastu miesięcy.

Tabela 10

w procentach

Czy, Pana(i) zdaniem, w ciągu najbliższego roku <b>sytuacja polityczna</b> w Polsce:	Wskazania respondentów według terminów badań											
	XII	I	II	III	IV	V	VI	VII	VIII	IX	X	XI
	'97	'98										
– poprawi się	22	23	20	18	20	20	16	19	18	19	20	14
– nie zmieni się	41	44	50	48	54	51	50	53	52	50	53	56
– pogorszy się	21	17	15	16	14	13	17	11	14	13	12	13
Trudno powiedzieć	16	16	15	19	12	16	17	18	16	18	15	17

Na poprawę sytuacji politycznej w ciągu najbliższego roku liczą przede wszystkim sympatycy partii obecnie sprawujących władzę. Oni też znacznie rzadziej od pozostałych obawiają się jej pogorszenia.

Tabela 11 w procentach

Potencjalne elektoraty	Czy w ciągu najbliższego roku sytuacja polityczna w Polsce:			
	poprawi się	nie zmieni się	pogorszy się	trudno powiedzieć
AWS	24	56	6	14
PSL	16	49	12	24
SLD	14	63	16	7
UW	23	69	5	3
Niezdecydowani	9	41	18	32
Nie zamierzający głosować	8	56	15	21

V Cramer=.186

Spadła również, choć w nieco mniejszym stopniu niż w przypadku przewidywań dotyczących sytuacji politycznej, liczba spodziewających się poprawy sytuacji gospodarczej. Od dłuższego już czasu liczba ta oscylowała pomiędzy jedną czwartą a jedną trzecią badanych. Obecnie zmalała do jednej piątej i jest to najniższy wskaźnik optymizmu w tym zakresie od jesieni '94.

Tabela 12 w procentach

Czy, Pana(i) zdaniem, w ciągu najbliższego roku <b>sytuacja gospodarcza</b> w Polsce:	Wskazania respondentów według terminów badań											
	XII	I	II	III	IV	V	VI	VII	VIII	IX	X	XI
	'97	'98										
- poprawi się	24	27	27	24	26	29	23	25	24	24	24	21
- nie zmieni się	38	38	44	44	47	46	48	48	46	45	47	47
- pogorszy się	25	21	17	18	16	14	17	13	16	17	17	19
Trudno powiedzieć	13	14	12	14	11	12	12	14	14	13	13	13

Mimo że optymiści utrzymali przewagę (choć już bardzo małą) nad pesymistami, trudno wytłumaczyć tak niski poziom optymizmu, gdyż nie ma on pokrycia w faktach z życia gospodarczego. Można jedynie przypuszczać, że z jednej strony są to echa kryzysu rosyjskiego, z drugiej zaś - debaty budżetowej, w której duży nacisk położono na konieczność ograniczeń.

Być może obawy przed pogorszeniem się sytuacji gospodarczej związane są także z postrzeganiem przez badanych sytuacji zakładów pracy, w których są zatrudnieni. Pracownicy sfery budżetowej dwukrotnie częściej spodziewają się pogorszenia niż poprawy sytuacji w swoim zakładzie pracy. Również wśród pracowników sektora państwowego występuje przewaga, choć nie tak znaczna, pesymistów nad optymistami. Jedynie w sektorze prywatnym oraz mieszanym sytuacja jest odwrotna.

Tabela 13

w procentach

Badany pracuje w:	W ciągu najbliższego roku sytuacja w zakładzie pracy:			
	poprawi się	pozostanie bez zmian	pogorszy się	Trudno powiedzieć
- sferze budżetowej	14	54	27	6
- sektorze państwowym lub publicznym	18	48	23	11
- spółce o własności mieszanej	28	39	15	18
- sektorze prywatnym poza rolnictwem	24	51	16	10

V Cramera=.197

W porównaniu z październikiem nieco spadła liczba spodziewających się poprawy warunków życia swoich i rodziny. Jest to jednak różnica nieistotna statystycznie.

Tabela 14

w procentach

Jak Pan(i) sądzi, czy za rok Panu(i) i Pana(i) <b>rodzinnie będzie się żyło:</b>	Wskazania respondentów według terminów badań											
	XII	I	II	III	IV	V	VI	VII	VIII	IX	X	XI
	'97	'98										
- lepiej	18	22	21	21	21	22	20	19	19	18	21	19
- tak samo	39	43	48	48	49	48	50	48	50	45	47	49
- gorzej	32	23	19	21	18	18	19	20	19	24	19	20
Trudno powiedzieć	11	12	11	10	12	12	11	13	12	13	13	12

Pogorszenia warunków życia najczęściej spodziewają się rolnicy, wśród których jednocześnie niemal nikt nie liczy na poprawę. Różnice między aktywnymi zawodowo należącymi do innych grup społecznych nie są duże. Natomiast emeryci i renciści wyraźnie rzadziej od innych oczekują poprawy, a częściej - zmiany na gorsze. Zwraca uwagę także stosunkowo duży odsetek osób obawiających się pogorszenia warunków życia wśród pracujących na własny rachunek.



Wyraźna poprawa nastrojów, jaką zanotowaliśmy bezpośrednio po wyborach samorządowych, okazała się krótkotrwała. Już po trzech tygodniach wyniki świadczą o pewnym pogorszeniu: oceny wróciły mniej więcej do poziomu z września, prognozy zaś w niektórych przypadkach są jeszcze bardziej pesymistyczne niż we wrześniu.

Nadal utrzymują się bardzo złe nastroje wśród rolników. Przejawiają się one we wszystkich badanych wymiarach. Trzeba także zwrócić uwagę na gwałtowne pogorszenie się ocen ogólnej sytuacji kraju wśród robotników wykwalifikowanych oraz na utrzymującą się dominację negatywnych ocen sytuacji zakładów pracy i ich perspektyw na rok następny wśród pracowników sfery budżetowej oraz przedsiębiorstw państwowych.

Opracował  
Michał STRZESZEWSKI

## A N E K S

### PODZIAŁ NA REGIONY W BADANIACH CBOS

#### 1. Region północny:

09 woj. elbląskie  
10 woj. gdańskie  
17 woj. koszalińskie  
26 woj. olsztyńskie  
39 woj. słupskie  
41 woj. szczecińskie

#### 2. Region zachodni:

11 woj. gorzowskie  
12 woj. jeleniogórskie  
20 woj. legnickie  
45 woj. wałbrzyskie  
47 woj. wrocławskie  
49 woj. zielonogórskie

#### 3. Region środkowozachodni:

05 woj. bydgoskie  
13 woj. kaliskie  
16 woj. konińskie  
21 woj. leszczyńskie  
29 woj. pilskie  
32 woj. poznańskie  
44 woj. toruńskie  
46 woj. wrocławskie

#### 4. Region środkowy:

01 woj. warszawskie  
07 woj. ciechanowskie  
24 woj. łódzkie  
30 woj. piotrkowskie  
31 woj. płockie  
34 woj. radomskie  
37 woj. sieradzkie  
38 woj. skierniewickie

#### 5. Region wschodni:

02 woj. białkopodlaskie  
03 woj. białostockie  
06 woj. chełmskie  
22 woj. lubelskie  
23 woj. łomżyńskie  
28 woj. ostrołęckie  
36 woj. siedleckie  
40 woj. suwalskie  
48 woj. zamojskie

#### 6. Region południowo-wschodni:

15 woj. kieleckie  
18 woj. krakowskie  
19 woj. krośnieńskie  
25 woj. nowosądeckie  
33 woj. przemyskie  
35 woj. rzeszowskie  
42 woj. tarnobrzeskie  
43 woj. tarnowskie

#### 7. Region południowo-zachodni:

04 woj. bielskie  
08 woj. częstochowskie  
14 woj. katowickie  
27 woj. opolskie

Tabela 1. Czy, ogólnie rzecz biorąc, sytuacja w naszym kraju zmierza w dobrym czy też w złym kierunku?

	(%)			
	W dobrym	W złym	Trudno powiedzieć	Liczba osób
Ogółem	43	39	18	1113
Płeć				
Mężczyźni	45	38	17	528
Kobiety	41	40	18	585
Wiek				
18-24 lat	48	33	19	159
25-34	48	38	14	196
35-44	42	40	17	217
45-54	43	40	17	226
55-64	39	42	19	121
65 lat i więcej	36	42	22	194
Miejsce zamieszkania				
Wieś	35	46	18	411
Miasto do 20 tys.	49	39	12	141
od 21 do 100 tys.	40	36	24	216
101-500 tys.	47	36	17	204
501 tys. i więcej mieszk.	58	28	14	141
Region				
Północny	53	35	11	126
Zachodni	37	43	20	124
Środkowozachodni	40	38	22	156
Środkowy	41	42	18	205
Wschodni	32	48	20	139
Południowo-wschodni	46	33	21	161
Południowo-zachodni	50	36	14	201
Wykształcenie				
Podstawowe	33	50	18	336
Zasadnicze zawodowe	37	44	19	310
Średnie	53	31	17	361
Wyższe	59	22	19	107
Grupa społ.-zaw. pracujący				
Kadra kier., inteligencja	58	21	21	70
Prac. umysł. niż. szczebla	51	27	22	106
Pracownicy fiz. - umysł.	46	34	21	98
Robotnicy wykwalifikowani	34	47	19	98
Robotnicy niewykwalifik.	35	55	10	48
Rolnicy	20	62	18	65
Pracujący na własny rach.	55	29	15	52
Bierni zawodowo				
Renciści	37	52	11	150
Emeryci	40	38	23	206
Uczniowie i studenci	52	29	19	68
Bezrobotni	44	40	16	98
Gospodynie domowe i inni	59	29	12	52
Pracuje w:				
sferze budżetowej	41	35	24	114
sekt. państw., publicznym	41	42	17	118
sp. właśc. pryw. i państwa	47	36	17	78
sekt. pryw. poza rolnict.	52	31	16	175
prywatnym gosp. rolnym	22	60	18	70
Dochody na jedną osobę				
Do 275 zł	31	50	19	232
276 - 399	36	51	13	177
400 - 549	41	40	19	224
550 - 799	47	30	24	150
Powyżej 799 zł	61	27	12	144
Ocena własnych war. mater.				
Złe	28	54	17	297
Średnie	39	41	20	509
Dobre	64	21	15	307
Udział w prakt. religijnych				
Kilka razy w tygodniu	38	45	17	62
Raz w tygodniu	42	39	19	595
Kilka razy w miesiącu	42	38	20	174
Kilka razy w roku	49	36	15	196
W ogóle nie uczestniczy	43	45	12	85
Poglądy polityczne				
Lewica	38	45	17	259
Centrum	43	40	17	271
Prawica	59	26	14	338
Trudno powiedzieć	26	50	24	245

Tabela 2. Jak Pan(i) ogólnie ocenia obecną sytuację gospodarczą w Polsce? Czy jest ona:

(%)

	dobra	ani dobra, ani zła	zła	Trudno powiedzieć	Liczba osób
Ogółem	18	36	39	6	1114
Płeć					
Mężczyźni	20	36	40	4	528
Kobiety	17	36	39	8	586
Wiek					
18-24 lat	14	42	37	6	159
25-34	19	38	38	5	196
35-44	26	32	35	6	217
45-54	18	41	38	3	227
55-64	15	28	53	4	121
65 lat i więcej	16	32	40	13	194
Miejsce zamieszkania					
Wieś	9	31	53	7	411
Miasto do 20 tys.	22	33	38	7	141
od 21 do 100 tys.	23	40	30	7	216
101-500 tys.	21	47	26	6	205
501 tys. i więcej mieszk.	31	32	35	2	141
Region					
Północny	22	35	34	10	126
Zachodni	20	42	34	4	124
Środkowo-zachodni	20	29	41	10	156
Środkowy	19	37	39	5	205
Wschodni	11	31	52	6	139
Południowo-wschodni	15	36	43	6	161
Południowo-zachodni	21	42	34	3	201
Wykształcenie					
Podstawowe	8	32	48	12	336
Zasadnicze zawodowe	15	39	41	5	310
Średnie	25	37	35	3	361
Wyższe	40	38	20	2	108
Grupa społ.-zaw. pracujący					
Kadra kier., inteligencja	40	42	16	3	71
Prac. umysł. niż. szczebla	23	38	34	4	106
Pracownicy fiz.- umysł.	22	42	31	5	98
Robotnicy wykwalifikowani	15	41	39	5	98
Robotnicy niewykwalifik.	8	47	36	9	48
Rolnicy	3	30	65	2	65
Pracujący na własny rach.	31	31	37	0	52
Bierni zawodowo					
Renciści	10	31	52	7	150
Emeryci	16	32	41	11	206
Uczniowie i studenci	25	33	37	4	68
Bezrobotni	18	32	44	6	98
Gospodynie domowe i inni	23	44	21	12	52
Pracuje w:					
sferze budżetowej	25	46	27	2	115
sekt. państw./publicznym	17	44	33	6	118
sp. własc. pryw. i państwa	26	43	27	3	78
sekt. pryw. poza rolnict.	26	33	37	4	175
prywatnym gosp. rolnym	5	28	64	3	70
Dochody na jedną osobę					
Do 275 zł	10	33	51	7	232
276 - 399	8	37	46	9	177
400 - 549	17	41	38	4	224
550 - 799	22	42	30	6	150
Powyżej 799 zł	40	34	23	3	145
Ocena własnych war. mater.					
Złe	8	32	52	8	297
Średnie	16	36	41	7	509
Dobre	33	39	25	3	308
Udział w prakt. religijnych					
Kilka razy w tygodniu	11	45	33	10	62
Raz w tygodniu	17	35	42	6	595
Kilka razy w miesiącu	14	37	43	6	175
Kilka razy w roku	23	43	28	5	196
W ogóle nie uczestniczy	33	21	42	5	85
Poglądy polityczne					
Lewica	17	43	39	2	259
Centrum	17	36	42	5	272
Prawica	28	35	34	3	338
Trudno powiedzieć	10	30	45	16	245

Tabela 3. Czy w porównaniu z sytuacją sprzed 12 miesięcy Panu(i) i Pana(i) rodzinie żyje się:

(%)

	lepiej	tak samo jak obecnie	gorzej	Trudno powiedzieć	Liczba osób
Ogółem	18	51	31	1	1114
Płeć					
Mężczyźni	18	50	31	1	528
Kobiety	18	51	30	1	586
Wiek					
18-24 lat	24	56	19	2	159
25-34	25	45	29	1	196
35-44	25	46	28	0	217
45-54	14	48	39	0	227
55-64	9	54	37	0	121
65 lat i więcej	7	60	33	1	194
Miejsce zamieszkania					
Wieś	16	50	33	0	411
Miasto do 20 tys.	19	47	32	1	141
od 21 do 100 tys.	17	52	30	1	216
101-500 tys.	19	55	25	2	205
501 tys. i więcej mieszk.	20	49	31	0	141
Region					
Północny	15	54	31	0	126
Zachodni	22	46	30	2	124
Środkowo-zachodni	20	53	26	1	156
Środkowy	17	49	34	0	205
Wschodni	12	50	36	2	139
Południowo-wschodni	16	51	32	1	161
Południowo-zachodni	21	52	26	0	201
Wykształcenie					
Podstawowe	10	54	35	1	336
Zasadnicze zawodowe	20	50	30	1	310
Średnie	21	49	29	1	361
Wyższe	25	51	23	1	108
Grupa społ.-zaw. pracujący					
Kadra kier., inteligencja	27	50	22	1	71
Prac. umysł. niż. szczebla	25	53	22	0	106
Pracownicy fiz.- umysł.	25	52	23	0	98
Robotnicy wykwalifikowani	28	53	18	1	98
Robotnicy niewykwalifik.	16	62	22	0	48
Rolnicy	6	35	58	0	65
Pracujący na własny rach.	31	33	36	0	52
Bierni zawodowo					
Renciści	12	47	41	0	150
Emeryci	8	58	34	1	206
Uczniowie i studenci	19	69	12	0	68
Bezrobotni	17	36	43	4	98
Gospodynie domowe i inni	17	60	23	1	52
Pracuje w:					
sferze budżetowej	25	47	28	1	115
sekt. państw./publicznym	21	59	20	0	118
sp. własc. pryw. i państwa	29	58	13	0	78
sekt. pryw. poza rolnict.	27	46	27	1	175
prywatnym gosp. rolnym	7	38	55	0	70
Dochody na jedną osobę					
Do 275 zł	14	38	48	0	232
276 - 399	18	48	34	1	177
400 - 549	20	52	26	1	224
550 - 799	10	61	28	1	150
Powyżej 799 zł	24	57	19	0	145
Ocena własnych war. mater.					
Złe	8	36	55	1	297
Średnie	17	55	28	1	509
Dobre	29	59	12	0	308
Udział w prakt. religijnych					
Kilka razy w tygodniu	12	56	32	0	62
Raz w tygodniu	16	55	28	1	595
Kilka razy w miesiącu	24	38	38	0	175
Kilka razy w roku	19	47	33	0	196
W ogóle nie uczestniczy	16	55	27	1	85
Poglądy polityczne					
Lewica	18	44	38	0	259
Centrum	17	51	31	1	272
Prawica	19	56	25	0	338
Trudno powiedzieć	16	51	31	2	245



Tabela 4. Jak Pan(i) sądzi, czy za rok Panu(i) i Pana(i) rodzinie będzie się żyło:  
(%)

	lepiej niż obecnie	tak samo jak obecnie	gorzej niż obecnie	Trudno powiedzieć	Liczba osób
Ogółem	19	49	20	12	1114
Płeć					
Mężczyźni	20	49	21	11	528
Kobiety	19	49	19	13	586
Wiek					
18-24 lat	35	45	9	10	159
25-34	24	51	12	14	196
35-44	21	55	16	8	217
45-54	16	45	26	13	227
55-64	11	47	33	8	121
65 lat i więcej	11	47	24	18	194
Miejsce zamieszkania					
Wieś	14	49	22	15	411
Miasto do 20 tys.	22	53	18	6	141
od 21 do 100 tys.	21	45	20	15	216
101-500 tys.	20	50	18	13	205
501 tys. i więcej mieszk.	29	48	16	6	141
Region					
Północny	23	50	18	9	126
Zachodni	23	47	20	10	124
Środkowozachodni	16	46	24	15	156
Środkowy	21	45	24	11	205
Wschodni	13	48	21	18	139
Południowo-wschodni	16	54	20	11	161
Południowo-zachodni	24	52	12	12	201
Wykształcenie					
Podstawowe	12	46	23	19	336
Zasadnicze zawodowe	17	49	21	13	310
Średnie	26	49	17	7	361
Wyższe	26	54	15	5	108
Grupa społ.-zaw. pracujący					
Kadra kier., inteligencja	27	50	15	8	71
Prac. umysł. niż. szczebla	23	55	17	5	106
Pracownicy fiz. - umysł.	27	52	9	13	98
Robotnicy wykwalifikowani	21	52	11	16	98
Robotnicy niewykwalifik.	19	56	17	8	48
Rolnicy	3	46	39	12	65
Pracujący na własny rach.	24	46	21	10	52
Bierni zawodowo					
Renciści	11	44	27	19	150
Emeryci	12	48	26	14	206
Uczniowie i studenci	41	48	10	2	68
Bezrobotni	22	44	19	16	98
Gospodynie domowe i inni	26	51	13	10	52
Pracuje w:					
sferze budżetowej	16	54	19	11	115
sekt. państw./publicznym	23	51	16	11	118
sp. właśc. pryw. i państwa	27	46	15	12	78
sekt. pryw. poza rolnict.	28	52	12	8	175
prywatnym gosp. rolnym	6	50	36	9	70
Dochody na jedną osobę					
Do 275 zł	17	45	22	16	232
276 - 399	22	52	19	8	177
400 - 549	16	52	19	13	224
550 - 799	14	56	20	9	150
Powyżej 799 zł	25	51	15	8	145
Ocena własnych war. mater.					
Złe	15	40	31	15	297
Średnie	16	52	18	14	509
Dobre	30	51	12	7	308
Udział w prakt. religijnych					
Kilka razy w tygodniu	20	42	23	16	62
Raz w tygodniu	16	52	19	13	595
Kilka razy w miesiącu	18	50	22	9	175
Kilka razy w roku	26	45	16	13	196
W ogóle nie uczestniczy	29	38	25	9	85
Poglądy polityczne					
Lewica	12	57	23	8	259
Centrum	21	47	19	14	272
Prawica	26	49	16	9	338
Trudno powiedzieć	16	42	22	19	245