



CENTRUM BADANIA OPINII SPOŁECZNEJ

SEKRETARIAT
ZESPÓŁ REALIZACJI
BADAŃ
INTERNET:

629 - 35 - 69, 628 - 37 - 04
621 - 07 - 57, 628 - 90 - 17
<http://www.cbos.pl>

UL. ŻURAWIA 4A, SKR. PT. 24
00 - 503 W A R S Z A W A
TELEFAX 629 - 40 - 89
E-mail: sekretariat@cbos.pl

BS/81/99

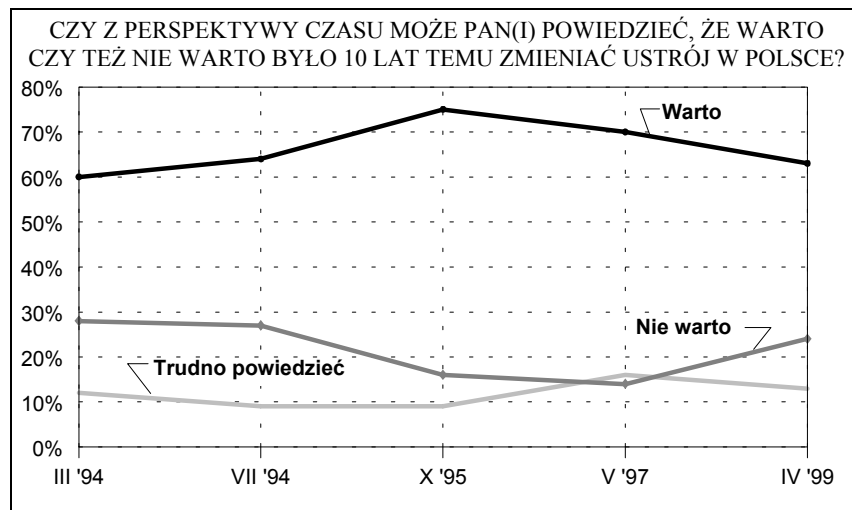
OCENY ZMIAN PO ROKU '89

KOMUNIKAT Z BADAŃ

WARSZAWA, MAJ '99

PRZEDRUK MATERIAŁÓW CBOS W CAŁOŚCI LUB W CZĘŚCI ORAZ WYKORZYSTANIE DANYCH EMPIRYCZNYCH
JEST DOZWOLONE WYŁĄCZNIE Z PODANIEM ŹRÓDŁA

- Transformację ustrojową zainicjowaną w roku '89 najbardziej pozytywnie oceniliśmy w połowie lat dziewięćdziesiątych. Obecnie patrzymy na nią mniej entuzjastycznie, choć w zdecydowanej większości sądzimy, że warto było zmienić ustrój.



- Oceny zmian, które nastąpiły po roku '89, są na ogół pozytywne. Co drugi respondent uważa, że w tym czasie w Polsce (50%), a także w jego miejscowości (49%) zmieniło się na lepsze.
- Gorsze są opinie odnoszące się do sytuacji większości ludzi w Polsce. Przeważają ankietowani, którzy sądzą, że przemiany ostatniego dziesięciolecia przyniosły ludziom więcej strat niż korzyści (34%). Odmiennego zdania jest co czwarty respondent (24%), co trzeci zaś (32%) uważa, że straty i korzyści się równoważą. Jeszcze roku temu oceny były znacznie lepsze i częściej dostrzegano pozytywne strony transformacji.
- Zdaniem zdecydowanej większości respondentów, do beneficjentów przemian należą przede wszystkim właściciele prywatnych firm, księża oraz pracownicy administracji centralnej. W ostatnim okresie do tych, którzy w największym stopniu zyskali na zmianach, zaliczeni zostali także działacze NSZZ „Solidarność”. Grupami, które w powszechnym odczuciu najbardziej straciły, są rolnicy oraz robotnicy niewykwalifikowani.

Niebawem minie dziesięć lat od wyborów parlamentarnych, które przyczyniły się do całkowitej zmiany sytuacji nie tylko w Polsce, ale pośrednio także w całej Europie Środkowo-Wschodniej. Odejście od realnego socjalizmu na rzecz systemu demokratycznego oraz urynkowanie gospodarki spotkało się początkowo z powszechnym poparciem społecznym. Z czasem, wraz z zacieraniem się w społecznej pamięci realiów życia w PRL oraz pojawianiem się nowych problemów przesłaniających niedawną przeszłość, poparcie to nieco osłabło. Ostatnio¹ ponownie zapytaliśmy ankietowanych, jak z perspektywy czasu oceniają zmiany zainicjowane w roku '89.

BILANS HISTORII NAJNOWSZEJ

Historia oceniana z perspektywy współczesności zwykle nie tylko mówi o swym przedmiocie, czyli przeszłości, ale odzwierciedla też aktualny stan umysłu i ducha oceniających. Prawidłowość ta dotyczy również historii najnowszej i społecznych opinii na temat niektórych jej aspektów. Jak się okazuje, dłuższy dystans nie sprzyja większemu docenianiu transformacji dokonującej się w Polsce. Najwięcej Polaków przekonanych o pozytywnych stronach zmiany ustroju było w roku '95 - takie deklaracje składało wówczas trzy czwarte ankietowanych. Obecnie również zdecydowana większość ma przeświadczenie, że w roku '89 warto było dokonywać zmian, jednak odsetek ten jest mniejszy niż przed dwoma i czterema laty.

¹ Badanie „Aktualne problemy i wydarzenia” (107), 8-13 kwietnia '99, reprezentatywna próba losowo-adresowa dorosłych mieszkańców Polski (N=1092).

Tabela 1

Czy z perspektywy czasu może Pan(i) powiedzieć, że warto czy też nie warto było 10 lat temu zmieniać ustrój w Polsce?	Wskazania respondentów według terminów badań				
	III '94	VII '94	X '95	V '97	IV '99
	w procentach				
Warto	60	64	75	70	63
Nie warto	28	27	16	14	24
Trudno powiedzieć	12	9	9	16	13

Oddalenie od okresu realnego socjalizmu nieco zaciera pamięć o trudnościach życia w tym ustroju, a uwypukla to, co z punktu widzenia współczesności wydaje się jego zaletą. Socjalizm jawi się obecnie ankietowanym jako ustrój nieco mniej negatywny niż trzy lata temu. W kwietniu br. odsetek respondentów oceniających, że poprzedni ustrój w ogólnym bilansie przyniósł ludziom więcej korzyści niż strat, był niemal taki sam jak odsetek wyrażających przeciwną opinię. W pomiarach dokonywanych po roku '94 opinie ankietowanych były bardziej krytyczne wobec tego ustroju, natomiast obecnie notujemy nieznaczny spadek niechęci. Wydaje się, że w przypadku tego pytania odpowiedzi ankietowanych w podobnym stopniu są zarówno oceną minionego ustroju, jak i (przez zaprzeczenie) odzwierciedleniem krytycyzmu wobec aktualnej sytuacji.

Tabela 2

Czy ustrój socjalistyczny przyniósł większości ludzi w Polsce więcej korzyści czy strat?	Wskazania respondentów według terminów badań				
	X '94	IX '96	V '97	V '98	IV '99
	w procentach				
Więcej korzyści niż strat	28	25	24	30	28
Tyle samo korzyści, co strat	33	28	28	28	30
Więcej strat niż korzyści	27	34	32	32	29
Trudno powiedzieć	12	13	16	10	13

Najsilniejsze przywiązanie do socjalizmu wykazują osoby z wykształceniem podstawowym i zasadniczym zawodowym, najbardziej krytyczni zaś są respondenci z wykształceniem wyższym, spośród których niemal co drugi ocenia, że socjalizm przyniósł Polakom więcej strat niż korzyści. Życie w ustroju socjalistycznym badani wspominają tym

lepiej, im niższy dochód na osobę osiągany obecnie w ich rodzinach. Pozytywnej postawie wobec socjalizmu, co rozumiały, sprzyjają także lewicowe poglądy polityczne. Wyraźnie łatwiej niż dziś żyło się wówczas osobom mieszkającym na wsi oraz rolnikom - blisko połowa tych ostatnich sądzi, że socjalizm przyniósł ludziom w Polsce więcej korzyści niż strat. Interesująco kształtują się różnicowania opinii na temat ustroju socjalistycznego w zależności od wieku ankietowanych. Krytyczna ocena socjalizmu przeważa wśród najmłodszych respondentów, do 34 roku życia, natomiast największy poziom nostalgii obserwujemy wśród ankietowanych w wieku od 45 do 54 lat.

Tabela 3

Wiek ankietowanych	Czy ustrój socjalistyczny przyniósł większości ludzi w Polsce więcej korzyści czy strat?			
	Więcej korzyści niż strat	Tyle samo strat, co korzyści	Więcej strat niż korzyści	Trudno powiedzieć
	w procentach			
Od 18 do 24 lat	11	18	38	33
Od 25 do 34	22	33	38	8
Od 35 do 44	30	33	31	6
Od 45 do 54	37	36	19	8
Od 55 do 64 lat	33	34	23	9
65 lat i więcej	32	27	25	15

OCENY ZMIAN PO ROKU '89

Wydaje się, że ogólne pogorszenie nastrojów społecznych, które obserwujemy od kilku miesięcy, wpłynęło na oceny ankietowanych dotyczące przeszłości i przyczyniło się do osłabienia poparcia dla przekształceń systemowych dokonywanych w kraju od roku '89.

Mimo że przeważająca liczba ankietowanych dostrzega w skali kraju i w swojej miejscowości przede wszystkim zmiany na lepsze, oceny te są mniej pozytywne niż przed dwoma i trzema laty. Zarówno w wymiarze ogólnokrajowym, jak i lokalnym spadły odsetki respondentów zauważających polepszenie sytuacji (słabiej), a jednocześnie wzrosła liczba konstatujących jej pogorszenie (silniej).

Tabela 4

Czy, Pana(i) zdaniem, od roku '89 w Polsce:	Wskazania respondentów według terminów badań				
	X '91	III '96	IX '96	V '97	IV '99
	w procentach				
- zmieniło się na lepsze	49	60	64	61	50
- zmieniło się na gorsze	10	9	24	20	36
- praktycznie nic się nie zmieniło	35	29	6	10	7
Trudno powiedzieć	5	2	6	9	7

Tabela 5

Czy, Pana(i) zdaniem, od roku '89 w Pana(i) miejscowości:	Wskazania respondentów według terminów badań				
	II '92	IV '93	IX '96	V '97	IV '99
	w procentach				
- zmieniło się na lepsze	35	41	54	56	49
- zmieniło się na gorsze	41	27	17	16	29
- praktycznie nic się nie zmieniło	24	29	23	23	19
Trudno powiedzieć	0	3	5	5	3

W odniesieniu do sytuacji ludzi odnotowaliśmy nie tylko pogorszenie, ale wręcz odwrócenie ocen. Obecnie przeważają badani, którzy sądzą, że zmiany zachodzące w Polsce przyniosły ludziom więcej strat niż korzyści. Odmiennego zdania jest co czwarty respondent, natomiast co trzeci uważa, że straty i korzyści się równoważą. Tymczasem jeszcze roku temu oceny były znacznie lepsze i częściej dostrzegano pozytywne niż negatywne strony zmian dokonywanych w ostatnim dziesięcioleciu.

Tabela 6

Czy zmiany zachodzące w Polsce od roku '89 przyniosły ludziom więcej korzyści czy strat?	Wskazania respondentów według terminów badań			
	X '94	IX '96	V '98	IV '99
	w procentach			
Więcej korzyści niż strat	15	32	32	24
Tyle samo korzyści, co strat	32	30	31	32
Więcej strat niż korzyści	42	24	27	34
Trudno powiedzieć	10	14	10	10

W porównaniu z ubiegłymi latami największe pogorszenie ocen odnotowaliśmy wśród rolników, robotników niewykwalifikowanych oraz osób pracujących na własny rachunek. Obecnie więcej niż co drugi rolnik sądzi, że zmiany po roku '89 przyniosły ludziom więcej strat niż korzyści², podczas gdy przed rokiem tego zdania był niespełna co trzeci, a w roku '96 mniej niż co czwarty. Zmiany w ostatniej dekadzie tylko nieznacznie lepiej postrzegają robotnicy niewykwalifikowani. Pogorszenie w stosunku do sytuacji sprzed roku '89 badani zauważają tym częściej, im mniejsza miejscowość, w której mieszkają, niższe uzyskane przez nich wykształcenie oraz mniejszy dochód na osobę w rodzinie. Wyraźnie częściej konstatują je starsi respondenci - szczególnie w wieku od 45 do 64 lat, wśród których obserwujemy również największy przyrost opinii negatywnych (zwłaszcza w dłuższym okresie - w porównaniu z rokiem '96). Opinie o dokonujących się zmianach są także związane z preferencjami politycznymi. Gorsze oceny odnotowujemy wśród ankietowanych o orientacji lewicowej, a także w grupie osób nie potrafiących określić swoich poglądów, lepsze natomiast wśród identyfikujących się z prawicą.

WYGRANI I PRZEGRANI

Od początku okresu transformacji grupą najbardziej zyskującą na przemianach są - zdaniem ankietowanych - właściciele prywatnych firm. Obecnie ponad cztery piąte badanych twierdzi, że osobom, które posiadają jakąś firmę, teraz powodzi się lepiej niż pod koniec lat osiemdziesiątych. Odsetek ten od roku '91 wzrósł tylko w niewielkim stopniu. Blisko trzy czwarte respondentów jest zdania, że na zmianach zyskali również księża. Ponad dwie trzecie uważa, że beneficjentami zmian, które zaszły od roku '89, są także pracownicy administracji centralnej, działacze NSZZ „Solidarność” oraz dyrektorzy i kierownicy w przedsiębiorstwach państwowych. Więcej niż co drugi ankietowany jest zdania, iż obecnie lepiej powodzi się działaczom opozycji lat osiemdziesiątych oraz lekarzom.

² Zob. tabele aneksowe.

Tabela 7

W porównaniu z sytuacją sprzed roku '89 obecnie powodzi się lepiej :	Wskazania respondentów według terminów badań				
	'91	'92	'94	'96	'99
	w procentach				
- właścicielom prywatnych firm	76	75	82	89	84
- księżom	-	-	73	68	73
- pracownikom centralnej administracji	43	59	46	67	69
- działaczom NSZZ „Solidarność”	47	48	48	50	68
- dyrektorom, kierownikom w przedsiębiorstwach państwowych	41	49	51	70	68
- działaczom opozycyjnym lat osiemdziesiątych	52	53	55	48	55
- lekarzom	30	40	46	51	53
- inżynierom w przemyśle państwowym	15	21	24	49	44
- pracownikom prywatnych firm	-	54	53	50	42
- pracownikom aparatu partyjnego byłej PZPR	28	23	29	45	32
- rzemieślnikom	32	26	29	47	26
- działaczom OPZZ	13	18	28	36	25
- robotnikom wykwalifikowanym	13	14	18	32	22
- nauczycielom	5	18	17	22	14
- robotnikom niewykwalifikowanym	3	2	2	3	1
- rolnikom	3	5	9	11	1

W porównaniu ze społecznym postrzeganiem skutków transformacji na początku lat dziewięćdziesiątych w największym stopniu wzrosły odsetki osób sądzących, że beneficjentami zmian stali się dyrektorzy i kierownicy w przedsiębiorstwach państwowych (w porównaniu z rokiem '91 wzrost o 27 punktów procentowych), pracownicy administracji centralnej (wzrost o 26 punktów) oraz działacze „Solidarności” (wzrost o 21 punktów). Częściej niż na początku lat dziewięćdziesiątych ankietowani dostrzegają także korzyści, jakie z przemian odnieśli lekarze oraz inżynierowie pracujący w przemyśle państwowym. Warto jeszcze zauważyć, że działacze NSZZ „Solidarność” w większym stopniu zaczęli być wymieniani wśród beneficjentów przemian dopiero w ostatnim okresie (po roku '96), czyli - jak można przypuszczać - po objęciu władzy przez koalicję AWS-UW.

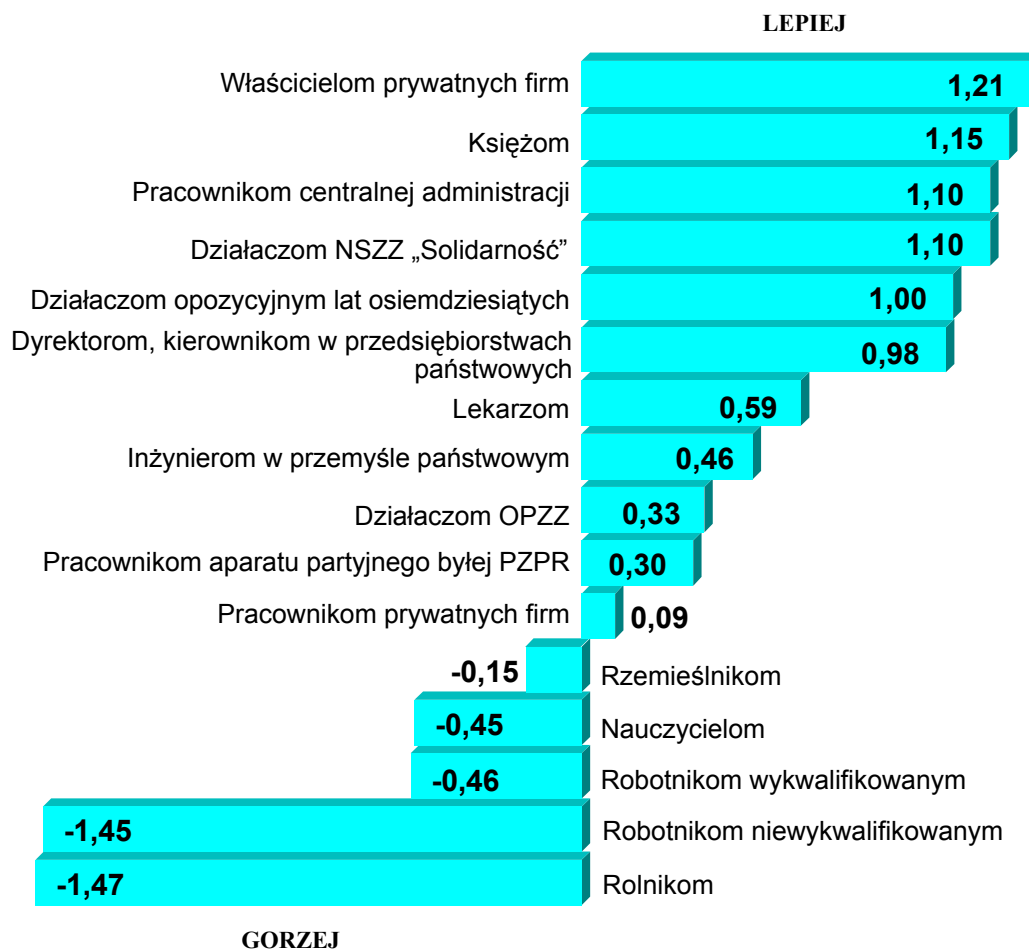
Jako grupy, które najbardziej straciły w porównaniu z sytuacją z roku '89, wskazywani są rolnicy oraz robotnicy niewykwalifikowani. Oceny dotyczące gorszej sytuacji tych dwóch grup są wśród badanych najbardziej jednoznaczne. Do grona tych, którym obecnie żyje się gorzej niż kiedyś, stosunkowo często zalicza się też robotników wykwalifikowanych oraz nauczycieli. Raczej nie poprawiła się także - zdaniem ankietowanych - sytuacja rzemieślników.

Tabela 8

W porównaniu z sytuacją sprzed roku '89 obecnie powodzi się gorzej :	Wskazania respondentów według terminów badań				
	'91	'92	'94	'96	'99
	w procentach				
- rolnikom	86	81	70	67	91
- robotnikom niewykwalifikowanym	81	81	87	84	89
- robotnikom wykwalifikowanym	63	60	53	42	53
- nauczycielom	78	49	45	37	47
- pracownikom prywatnych firm	-	17	22	27	36
- rzemieślnikom	36	38	34	21	33
- pracownikom aparatu partyjnego byłej PZPR	23	22	16	11	15
- lekarzom	33	21	17	21	14
- inżynierom w przemyśle państwowym	34	27	26	12	12
- działaczom OPZZ	18	13	8	7	10
- dyrektorom, kierownikom w przedsiębiorstwach państwowych	20	15	14	7	8
- właścicielom prywatnych firm	9	9	7	3	7
- działaczom opozycyjnym lat osiemdziesiątych	8	29	6	9	6
- pracownikom centralnej administracji	11	7	5	4	4
- działaczom NSZZ „Solidarność”	12	8	9	10	4
- księżom	-	-	5	6	4

Zróznicowania opinii dotyczących zmian na gorsze sytuacji poszczególnych grup są obecnie większe niż dawniej. Pogorszenie sytuacji rolników oraz robotników niewykwalifikowanych jest diagnozowane w sposób najbardziej powszechny w całym ośmioleciu.

RYS. 1. KOMU W PORÓWNANIU Z SYTUACJĄ SPRZED 1989 ROKU POWODZI SIĘ LEPIEJ, A KOMU GORZEJ?



* Średnie ocen dla danej grupy na skali, na której +2 oznacza „dużo lepiej niż przed rokiem '89”, 0 - „tak samo”, a -2 „dużo gorzej niż przed rokiem '89”



Zmiany ustrojowe zainicjowane w roku '89 Polacy najbardziej pozytywnie oceniali w połowie lat dziewięćdziesiątych. Obecnie patrzą na nie mniej entuzjastycznie, co jest zapewne związane z ogólnym pogorszeniem nastrojów i trudniejszą sytuacją niektórych grup zawodowych. Jednak w sumie nie wydaje się, byśmy w jakimkolwiek stopniu żałowali tego,

co się stało. Zdecydowana większość ankietowanych ocenia, że warto było zmieniać ustrój, a skutki przemian zarówno w skali kraju, jak i w najbliższym otoczeniu są zdaniem przeważającego odsetka ankietowanych pozytywne. Jedynie co do kosztów reform ankietowani mają mieszane uczucia - nieco więcej osób uważa, że jak dotąd zmiany te przyniosły większości ludzi w Polsce więcej strat, niż jest zdania, iż w skali całego społeczeństwa przeważają już korzyści.

Można sądzić, że w ocenie ankietowanych pogłębia się dystans między korzystającymi już z owoców reform a tymi, dla których są one jeszcze czymś mało dostępnym. Mimo że - zdaniem badanych - większość grup społeczno-zawodowych zyskała w stosunku do roku '89, ci, którzy tracą, tracą coraz bardziej jednoznacznie. Zdaniem zdecydowanej większości respondentów, do beneficjentów przemian należą przede wszystkim właściciele prywatnych firm, księża oraz pracownicy administracji centralnej. W ostatnim okresie do tych, którzy w największym stopniu zyskali na zmianach, zaliczeni zostali także działacze NSZZ „Solidarność”. Natomiast jako grupy, które w wyniku transformacji najbardziej straciły, najczęściej wskazywani są rolnicy oraz robotnicy niewykwalifikowani.

Opracował
Krzysztof PANKOWSKI

A N E K S

Tabela 1. Czy z perspektywy czasu może Pan(i) powiedzieć, że warto
czy też nie warto było 10 lat temu zmieniać ustrój w Polsce?
(%)

	Warto	Nie warto	Trudno powiedzieć	Liczba osób
Ogółem	63	24	14	1092
Płeć				
Mężczyźni	66	24	11	517
Kobiety	60	24	16	575
Wiek				
18-24 lat	54	21	25	157
25-34	77	16	7	193
35-44	66	25	9	226
45-54	64	26	10	202
55-64	60	28	12	135
65 lat i więcej	53	26	21	179
Miejsce zamieszkania				
Wieś	47	33	20	392
Miasto do 20 tys.	67	19	14	145
20 - 100 tys.	71	17	12	220
101 - 500 tys.	70	22	8	218
501 tys.i więcej mieszk.	81	13	6	116
Wykształcenie				
Podstawowe	51	31	19	364
Zasadnicze zawodowe	53	28	20	280
Średnie	76	18	6	356
Wyższe	91	6	3	92
Grupa społ.-zaw. pracujący				
Kadra kier., inteligencja	90	5	5	71
Prac.umysł.niż.szczębla	76	12	12	121
Pracownicy fiz.- umysł.	79	18	3	89
Robotnicy wykwalifikowani	66	19	15	122
Robotnicy niewykwalifik.	51	32	17	45
Rolnicy	33	56	11	59
Pracujący na własny rach.	74	23	3	51
Bierni zawodowo				
Renciści	47	32	21	141
Emeryci	59	27	15	197
Uczniowie i studenci	71	11	18	56
Bezrobotni	50	29	21	89
Gospodynie domowe i inni	63	24	13	51
Pracuje w:				
sferze budżetowej	76	14	10	108
sekt. państw., publicznym	75	20	5	129
sp. wiaśc. pryw. i państwa	71	19	10	92
sekt. pryw. poza rolnict.	67	18	14	194
prywatnym gosp. rolnym	40	49	10	71
Dochody na jedną osobę				
Do 275 zł	48	34	18	181
276 - 399	54	32	13	133
400 - 549	69	21	10	235
550 - 799	73	17	9	149
Powyżej 799 zł	88	9	3	133
Ocena własnych war. mater.				
Złe	50	33	18	325
Średnie	63	23	14	492
Dobre	79	14	7	275
Udział w prakt. religijnych				
Kilka razy w tygodniu	68	15	16	68
Raz w tygodniu	64	22	13	595
1-2 razy w miesiącu	54	34	13	141
Kilka razy w roku	61	24	15	197
W ogóle nie uczestniczy	67	20	12	87
Poglądy polityczne				
Lewica	57	31	12	286
Centrum	71	21	8	273
Prawica	84	9	7	268
Trudno powiedzieć	39	33	28	263

Tabela 2. Czy ustrój socjalistyczny przyniósł większości ludzi w Polsce więcej korzyści czy strat? 1 - Więcej korzyści niż strat; 2 - Tyle samo korzyści, co strat; 3 - Więcej strat niż korzyści

	1	2	3	Trudno powiedzieć	Liczba osób
Ogółem	28	30	29	13	1092
Płeć					
Mężczyźni	30	29	31	10	517
Kobiety	26	32	27	15	575
Wiek					
18-24 lat	11	18	38	33	157
25-34	22	33	38	8	193
35-44	30	33	31	6	226
45-54	37	36	19	8	202
55-64	33	34	23	9	135
65 lat i więcej	32	27	25	15	179
Miejsce zamieszkania					
Wieś	35	22	26	18	392
Miasto do 20 tys.	22	34	33	11	145
20 - 100 tys.	28	33	30	10	220
101 - 500 tys.	21	40	30	9	218
501 tys. i więcej mieszk.	27	32	33	8	116
Wykształcenie					
Podstawowe	31	27	24	17	364
Zasadnicze zawodowe	31	27	27	14	280
Średnie	24	36	31	9	356
Wyższe	18	33	48	1	92
Grupa społ.-zaw. pracujący					
Kadra kier., inteligencja	13	44	42	1	71
Prac. umysł. niż. szczebla	23	42	28	7	121
Pracownicy fiz. - umysł.	28	39	28	4	89
Robotnicy wykwalifikowani	29	27	28	15	122
Robotnicy niewykwalifik.	28	25	29	18	45
Rolnicy	49	18	15	18	59
Pracujący na własny rach.	29	39	31	1	51
Bierni zawodowo					
Renciści	33	27	22	18	141
Emeryci	35	31	24	10	197
Uczniowie i studenci	11	17	41	32	56
Bezrobotni	19	23	40	18	89
Gospodynie domowe i inni	24	23	42	11	51
Pracuje w:					
sferze budżetowej	23	45	29	3	108
sekt. państw., publicznym	28	39	27	7	129
sp. właśc. prywat. i państwa	27	41	25	7	92
sekt. prywat. poza rolnictw.	23	30	34	13	194
prywatnym gosp. rolnym	45	17	20	18	71
Dochody na jedną osobę					
Do 275 zł	34	25	30	11	181
276 - 399	36	25	27	12	133
400 - 549	28	37	25	10	235
550 - 799	24	42	29	6	149
Powyżej 799 zł	19	33	42	5	133
Ocena własnych war. mater.					
Złe	31	29	25	15	325
Średnie	27	32	28	13	492
Dobre	25	29	36	10	275
Udział w prakt. religijnych					
Kilka razy w tygodniu	22	30	36	13	68
Raz w tygodniu	27	28	31	14	595
1-2 razy w miesiącu	41	25	25	10	141
Kilka razy w roku	27	35	27	11	197
W ogóle nie uczestniczy	20	45	25	10	87
Poglądy polityczne					
Lewica	42	34	18	6	286
Centrum	22	37	25	17	273
Prawica	17	25	53	5	268
Trudno powiedzieć	29	26	22	23	263

Tabela 3. Czy zmiany zachodzące w Polsce od roku 1989 przyniosły ludziom więcej korzyści czy strat? 1 - Więcej korzyści niż strat; 2 - Tyle samo korzyści, co strat; 3 - Więcej strat niż korzyści

(%)

	1	2	3	Trudno powiedzieć	Liczba osób
Ogółem	24	32	34	10	1092
Płeć					
Mężczyźni	28	29	38	6	517
Kobiety	21	35	29	14	575
Wiek					
18-24 lat	28	29	27	16	157
25-34	30	37	22	11	193
35-44	27	36	30	6	226
45-54	20	32	41	7	202
55-64	18	29	48	5	135
65 lat i więcej	19	28	36	17	179
Miejsce zamieszkania					
Wieś	14	27	43	15	392
Miasto do 20 tys.	30	29	33	8	145
20 - 100 tys.	26	38	28	7	220
101 - 500 tys.	28	35	29	9	218
501 tys. i więcej mieszk.	37	38	20	6	116
Wykształcenie					
Podstawowe	16	29	42	13	364
Zasadnicze zawodowe	18	31	41	10	280
Średnie	30	37	24	9	356
Wyższe	52	29	15	3	92
Grupa społ.-zaw. pracujący					
Kadra kier., inteligencja	44	42	11	4	71
Prac. umysł. niż. szczebla	36	36	23	6	121
Pracownicy fiz. - umysł.	26	36	28	11	89
Robotnicy wykwalifikowani	22	34	33	10	122
Robotnicy niewykwalifik.	17	24	47	12	45
Rolnicy	10	25	55	10	59
Pracujący na własny rach.	25	38	32	5	51
Bierni zawodowo					
Renciści	13	28	45	14	141
Emeryci	20	29	40	12	197
Uczniowie i studenci	35	31	23	11	56
Bezrobotni	22	35	31	12	89
Gospodynie domowe i inni	31	28	27	15	51
Pracuje w:					
sferze budżetowej	31	41	24	4	108
sekt. państw., publicznym	27	39	22	11	129
sp. właśc. prywat. i państwa	34	33	29	3	92
sekt. prywat. poza rolnictw.	27	34	31	8	194
prywatnym gosp. rolnym	13	20	54	14	71
Dochody na jedną osobę					
Do 275 zł	13	31	47	8	181
276 - 399	20	28	41	11	133
400 - 549	22	38	30	10	235
550 - 799	33	42	22	3	149
Powyżej 799 zł	44	23	26	8	133
Ocena własnych war. mater.					
Złe	14	28	46	12	325
Średnie	22	35	33	10	492
Dobre	39	31	21	9	275
Udział w prakt. religijnych					
Kilka razy w tygodniu	33	30	24	13	68
Raz w tygodniu	24	32	33	11	595
1-2 razy w miesiącu	24	22	44	10	141
Kilka razy w roku	20	36	34	9	197
W ogóle nie uczestniczy	28	42	23	7	87
Poglądy polityczne					
Lewica	18	31	45	6	286
Centrum	23	38	30	9	273
Prawica	42	29	21	8	268
Trudno powiedzieć	14	31	37	19	263

Tabela 4. Czy, Pana(i) zdaniem, od roku 1989 w Polsce: 1 - zmieniło się na lepsze;
2 - praktycznie nic się nie zmieniło; 3 - zmieniło się na gorsze
(%)

	1	2	3	Trudno powiedzieć	Liczba osób
Ogółem	50	7	36	7	1092
Płeć					
Mężczyźni	52	5	38	5	517
Kobiety	47	9	35	9	575
Wiek					
18-24 lat	52	7	36	5	157
25-34	61	5	28	6	193
35-44	54	7	35	4	226
45-54	49	5	39	7	202
55-64	42	8	43	7	135
65 lat i więcej	35	10	40	14	179
Miejsce zamieszkania					
Wieś	35	7	49	9	392
Miasto do 20 tys.	51	4	38	7	145
20 - 100 tys.	57	6	29	8	220
101 - 500 tys.	54	8	32	6	218
501 tys. i więcej mieszk.	73	9	16	3	116
Wykształcenie					
Podstawowe	36	10	44	10	364
Zasadnicze zawodowe	44	6	44	6	280
Średnie	58	6	31	6	356
Wyższe	86	2	9	2	92
Grupa społ.-zaw. pracujący					
Kadra kier., inteligencja	84	3	12	1	71
Prac. umysł. niż. szczebla	68	0	28	4	121
Pracownicy fiz. - umysł.	60	6	33	1	89
Robotnicy wykwalifikowani	44	7	39	10	122
Robotnicy niewykwalifik.	52	7	30	11	45
Rolnicy	26	7	65	3	59
Pracujący na własny rach.	58	1	37	4	51
Bierni zawodowo					
Renciści	34	8	47	10	141
Emeryci	40	10	38	12	197
Uczniowie i studenci	72	5	21	2	56
Bezrobotni	43	13	36	8	89
Gospodynie domowe i inni	38	11	46	5	51
Pracuje w:					
sferze budżetowej	67	2	27	4	108
sekt. państw., publicznym	56	5	32	7	129
sp. właśc. prywat. i państwa	63	10	23	4	92
sekt. prywat. poza rolnictw.	57	2	36	4	194
prywatnym gosp. rolnym	29	6	61	4	71
Dochody na jedną osobę					
Do 275 zł	33	9	53	5	181
276 - 399	44	6	44	6	133
400 - 549	51	9	34	6	235
550 - 799	59	7	29	5	149
Powyżej 799 zł	73	2	20	4	133
Ocena własnych war. mater.					
Złe	35	10	48	7	325
Średnie	48	7	36	9	492
Dobre	69	3	23	4	275
Udział w prakt. religijnych					
Kilka razy w tygodniu	55	7	21	17	68
Raz w tygodniu	49	8	37	6	595
1-2 razy w miesiącu	47	7	41	6	141
Kilka razy w roku	46	4	42	8	197
W ogóle nie uczestniczy	64	6	25	5	87
Poglądy polityczne					
Lewica	44	5	45	7	286
Centrum	54	8	34	3	273
Prawica	72	5	20	4	268
Trudno powiedzieć	29	10	47	14	263

Tabela 5. Czy, Pana(i) zdaniem, od roku 1989 w Pana(i) miejscowości: 1 - zmieniło się na lepsze; 2 - praktycznie nic się nie zmieniło; 3 - zmieniło się na gorsze (%)

	1	2	3	Trudno powiedzieć	Liczba osób
Ogółem	49	19	29	3	1092
Płeć					
Mężczyźni	47	19	32	2	517
Kobiety	50	19	27	4	575
Wiek					
18-24 lat	58	11	29	1	157
25-34	57	16	23	4	193
35-44	54	21	24	1	226
45-54	49	19	29	4	202
55-64	39	22	37	2	135
65 lat i więcej	32	25	37	7	179
Miejsce zamieszkania					
Wieś	39	22	37	2	392
Miasto do 20 tys.	43	22	33	2	145
20 - 100 tys.	58	17	21	5	220
101 - 500 tys.	51	18	26	5	218
501 tys.i więcej mieszk.	66	12	20	2	116
Wykształcenie					
Podstawowe	39	24	33	4	364
Zasadnicze zawodowe	49	18	31	2	280
Średnie	54	16	27	3	356
Wyższe	63	13	19	6	92
Grupa społ.-zaw. pracujący					
Kadra kier., inteligencja	62	16	16	6	71
Prac.umysł.niż.szczebła	63	14	20	3	121
Pracownicy fiz.-umysł.	57	19	23	1	89
Robotnicy wykwalifikowani	54	18	27	1	122
Robotnicy ni wykwalifik.	47	15	38	0	45
Rolnicy	26	20	52	2	59
Pracujący na własny rach.	57	11	29	3	51
Bierni zawodowo					
Renciści	40	24	30	6	141
Emeryci	35	22	38	5	197
Uczniowie i studenci	70	7	18	4	56
Bezrobotni	46	20	32	2	89
Gospodynie domowe i inni	47	30	22	2	51
Pracuje w:					
sferze budżetowej	59	15	24	2	108
sekt. państw.,publicznym	60	14	25	1	129
sp. właśc. pryw. i państwa	59	21	20	0	92
sekt. pryw. poza rolnict.	54	16	26	4	194
prywatnym gosp. rolnym	28	16	55	1	71
Dochody na jedną osobę					
Do 275 zł	35	18	45	2	181
276 - 399	46	22	28	4	133
400 - 549	52	20	26	2	235
550 - 799	50	19	25	6	149
Powyżej 799 zł	58	16	21	5	133
Ocena własnych war. mater.					
Złe	37	20	39	3	325
Średnie	49	19	29	3	492
Dobre	62	17	17	4	275
Udział w prakt. religijnych					
Kilka razy w tygodniu	56	17	22	6	68
Raz w tygodniu	49	22	28	1	595
1-2 razy w miesiącu	41	17	36	5	141
Kilka razy w roku	47	13	35	5	197
W ogóle nie uczestniczy	54	18	20	8	87
Poglądy polityczne					
Lewica	45	19	32	4	286
Centrum	48	18	32	2	273
Prawica	61	17	19	3	268
Trudno powiedzieć	40	22	34	5	263