



CENTRUM BADANIA OPINII SPOŁECZNEJ

SEKRETARIAT
ZESPÓŁ REALIZACJI
BADAŃ
INTERNET:

629 - 35 - 69, 628 - 37 - 04
621 - 07 - 57, 628 - 90 - 17
<http://www.cbos.pl>

UL. ŻURAWIA 4A, SKR. PT.24
00 - 503 W A R S Z A W A
TELEFAX 629 - 40 - 89
E-mail: sekretariat@cbos.pl

BS/164/99

WYDATKI RODZICÓW NA KSZTAŁCENIE DZIECI W WIEKU SZKOLNYM

KOMUNIKAT Z BADAŃ

WARSZAWA, PAŹDZIERNIK '99

PRZEDRUK MATERIAŁÓW CBOS W CAŁOŚCI LUB W CZĘŚCI ORAZ WYKORZYSTANIE DANYCH EMPIRYCZNYCH
JEST DOZWOLONE WYŁĄCZNIE Z PODANIEM ŹRÓDŁA



WYDATKI RODZICÓW NA KSZTAŁCENIE DZIECI W WIEKU SZKOLNYM

- Na wydatki związane z rozpoczęciem nowego roku szkolnego rodzice przeznaczyci średnio 653 zł. W porównaniu z rokiem ubiegłym jest to kwota wyższa o 157 zł, tj. o 32%, a więc znacznie powyżej wskaźnika inflacji. Średnie wydatki na jedno dziecko wyniosły 392 zł. Ponad połowa rodziców (54%) wydała na jednego ucznia nie więcej niż 300 zł, jedna trzecia (33%) - od 301 do 500 zł, a 13% - powyżej 500 zł.

- Ponad jedna trzecia rodziców (36%, spadek w porównaniu z rokiem ubiegłym o 6 punktów) deklaruje, że któreś z ich dzieci już uczęszcza lub zamierza uczęszczać na dodatkowe płatne zajęcia.

- W stosunku do roku '98 zmalały wydatki rodzin na dodatkowe zajęcia dzieci. Rodzice wydają na ten cel miesięcznie średnio 194 zł, czyli o 71 zł (tj. o 27%) mniej niż przed rokiem.

- Jedynie 15% respondentów mających dzieci w wieku szkolnym deklaruje, że w związku z reformą szkolnictwa napotkało pewne problemy, trudności.

W październiku, podobnie jak rok i dwa lata temu, zapytaliśmy rodziców mających dzieci w wieku szkolnym o wydatki poniesione na ich szkolne potrzeby¹. Interesowały nas zarówno kwoty przeznaczone na obowiązkowe opłaty szkolne, wyposażenie dzieci w podręczniki, materiały i przybory, jak też wydatki na dodatkowe zajęcia.

Na początku roku szkolnego 1999/2000 sytuacja tym różniła się od ubiegłorocznej, że weszła w życie reforma szkolnictwa. Interesowało nas, czy w związku z nią badani napotkali jakieś problemy, trudności.

WYDATKI ZWIĄZANE Z ROZPOCZĘCIEM ROKU SZKOLNEGO

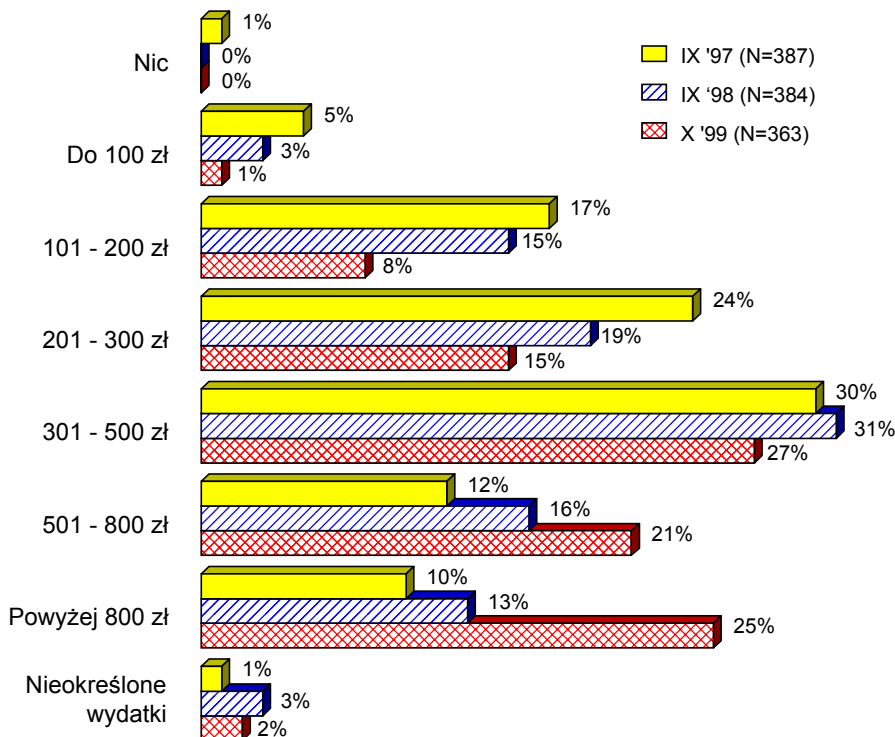
W celu oszacowania skali wydatków związanych z rozpoczęciem roku szkolnego zapytaliśmy respondentów mających dzieci, które uczęszczają do szkół podstawowych i ponadpodstawowych, ile pieniędzy przeznaczyli na ich szkolne potrzeby. Średnia kwota tegorocznych wydatków poniesionych na ten cel wyniosła 653 zł, czyli o 157 zł (tj. o 32%) więcej niż przed rokiem. Wzrost wydatków jest więc znacznie wyższy od wskaźnika inflacji. Można przypuszczać, że jedną z przyczyn zwiększonych wydatków mógł być wzrost cen podręczników szkolnych.

¹ Badanie „Aktualne problemy i wydarzenia” (113), 5-11 października ‘99, reprezentatywna próba losowo-adresowa dorosłych Polaków (N=1111).

Odpowiedzi osób mających dzieci w wieku szkolnym

CBOS

RYS. 1. ILE MNIEJ WIĘCEJ PIENIĘDZY PRZEZNACZYŁ(A) PAN(I) W ZWIĄZKU Z ROZPOCZĘCIEM NOWEGO ROKU SZKOLNEGO NA SZKOLNE POTRZEBY SWOICH DZIECI (PODRĘCZNIKI, PRZYBORY SZKOLNE, OBOWIĄZKOWE OPLATY SZKOLNE, NP. UBEZPIECZENIE, CZESNE, INTERNAT, STANCJA)?



Na szkolne potrzeby swoich dzieci 9% rodziców przeznaczyło nie więcej niż 200 zł, ponad dwie piąte (42%) wydało na ten cel od 201 zł do 500 zł, a prawie połowa (48%) - więcej niż 500 zł.

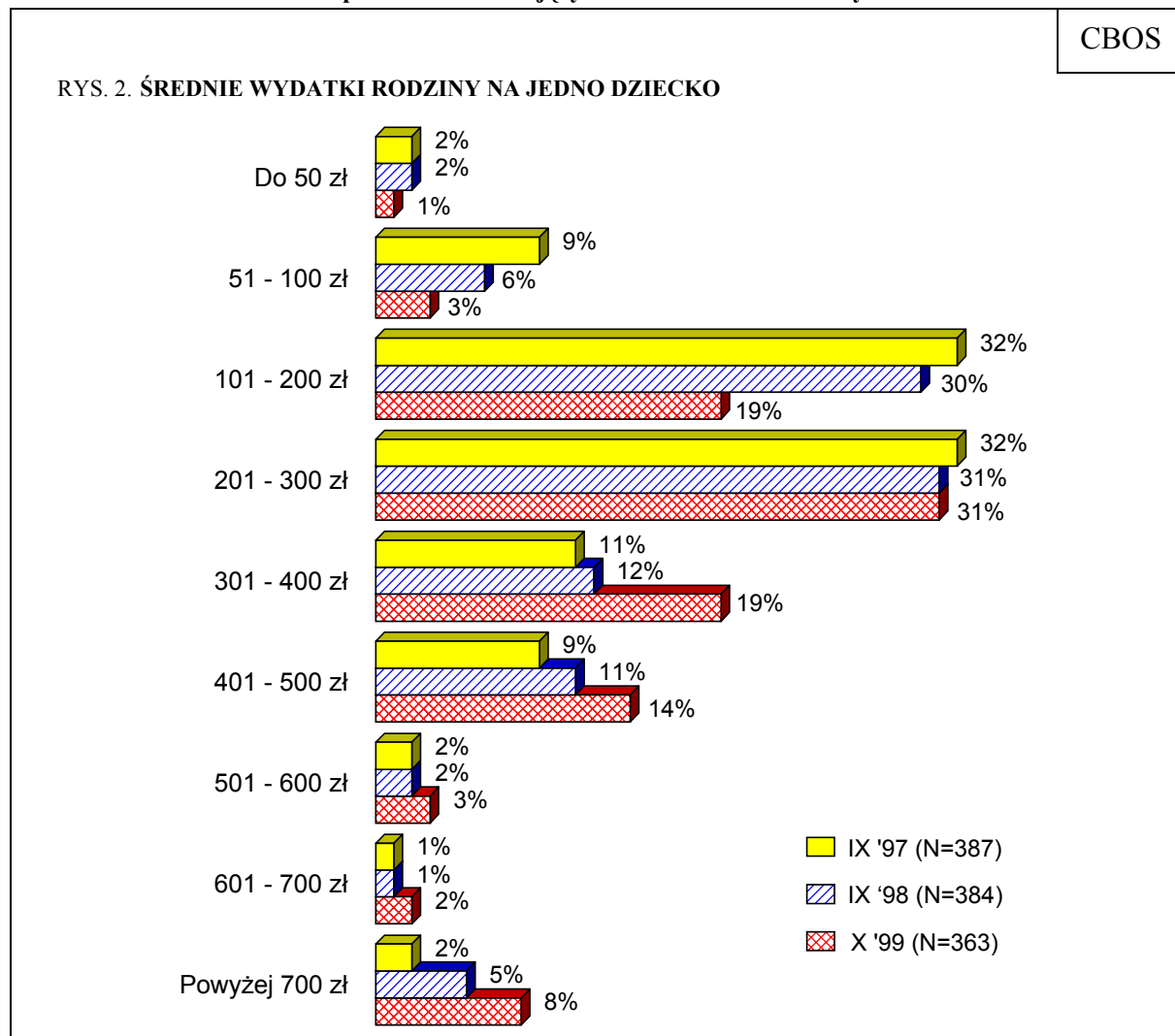
Wydatki zależą przede wszystkim od liczby uczniów w rodzinie. Przy jednym dziecku koszty wyniosły 484 zł, przy dwojgu - 690 zł, przy trojgu i więcej - 986 zł. W porównaniu z rokiem '98 najbardziej wzrosły wydatki rodziców mających troje i więcej dzieci w wieku szkolnym.

Tabela 1

Liczba dzieci w wieku szkolnym pozostających na utrzymaniu rodziny	Średnie wydatki rodziców (na wszystkie dzieci)			
	IX '97	IX '98	X '99	Zmiany
Jedno	300 zł	387 zł	484 zł	wzrost o 25%
Dwoje	521 zł	547 zł	690 zł	wzrost o 26%
Troje i więcej	681 zł	728 zł	986 zł	wzrost o 35%
Ogółem	446 zł	496 zł	653 zł	wzrost o 32%

W związku z rozpoczęciem roku szkolnego rodzice wydali średnio 392 zł na jedno dziecko (w porównaniu z rokiem '98 wzrost o 70 zł, tj. o 22%). Niemal jedna czwarta rodziców (23%) wydała na jednego ucznia średnio do 200 zł, a połowa (50%) - od 201 do 400 zł. Ponad jedną czwartą rodzin (27%) stać było na wydatek rzędu 401 zł i więcej.

Odpowiedzi osób mających dzieci w wieku szkolnym



Średnie wydatki, jakie ponieśli rodzice w przeliczeniu na jedno dziecko, zależą od liczby uczniów w rodzinie, przy czym im większa liczba dzieci, tym mniejsze zwykle były wydatki na jednego ucznia. Rodzice, którzy mają jedno dziecko w wieku szkolnym, wydali średnio 484 zł (w stosunku do roku '98 wzrost o 25%), rodzice dwojga dzieci wydali 345 zł na jedno dziecko, a rodziny mające na utrzymaniu troje i więcej dzieci w wieku szkolnym - 289 zł na dziecko.

Tabela 2

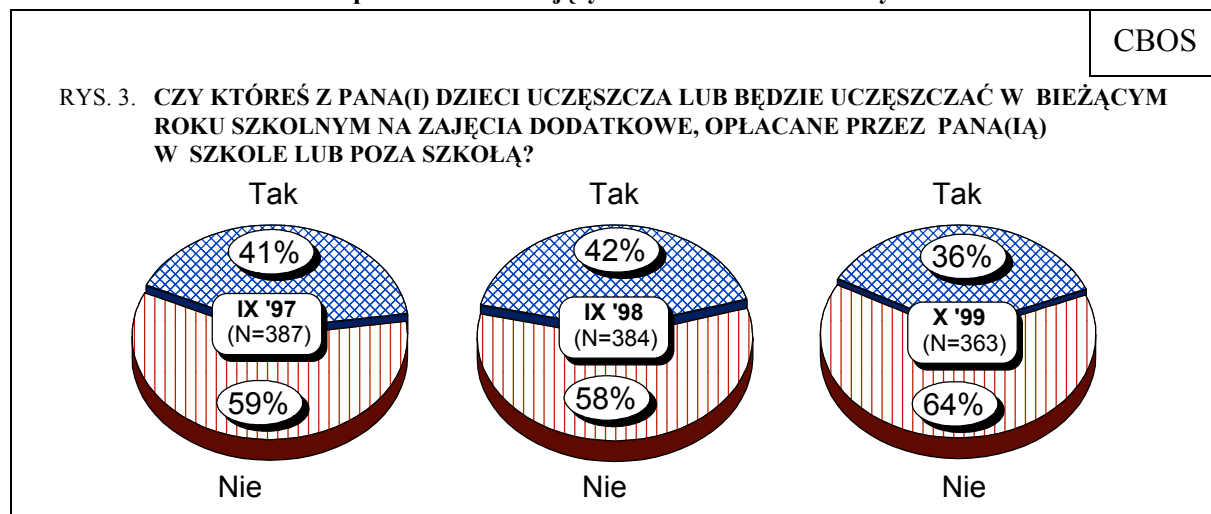
Liczba dzieci w wieku szkolnym pozostających na utrzymaniu rodziny	Średnie wydatki na jedno dziecko			
	IX '97	IX '98	X '99	Zmiany
Jedno	300 zł	387 zł	484 zł	wzrost o 25%
Dwoje	261 zł	273 zł	345 zł	wzrost o 26%
Troje i więcej	208 zł	219 zł	289 zł	wzrost o 32%
Ogółem	270 zł	322 zł	392 zł	wzrost o 22%

Wysokość kwot przeznaczonych na szkolne potrzeby dzieci zależy od miejsca respondenta w strukturze społecznej. Najwięcej (w przeliczeniu na jedno dziecko) wydali badani o najwyższym statusie społeczno-ekonomicznym (z wyższym wykształceniem, najlepiej zarabiający). Im niższe wykształcenie i dochody rodziców, tym mniejsze były ich wydatki na ten cel. Zdecydowanie mniej wydały rodziny wiejskie niż miejskie, przy czym większe koszty ponieśli rodzice mieszkający w małych miastach (do 100 tys. ludności) niż w dużych ośrodkach.

DODATKOWE PŁATNE ZAJĘCIA

Przedstawione wyżej dane dotyczą jedynie wydatków związanych z rozpoczęciem nowego roku szkolnego. Inną kwestią jest finansowanie w ciągu całego roku szkolnego dodatkowych zajęć dzieci w szkole lub poza nią.

Odpowiedzi osób mających dzieci w wieku szkolnym



Ponad jedna trzecia rodziców (36%, spadek w porównaniu z rokiem ubiegłym o 6 punktów) deklaruje, że któreś z ich dzieci już uczęszcza lub zamierza uczęszczać na dodatkowe płatne zajęcia. Najczęściej rodzice dodatkowo opłacają naukę języków obcych, rzadziej - zajęcia sportowe, korepetycje i kursy przygotowawcze, zajęcia artystyczne oraz kursy komputerowe.

Tabela 3

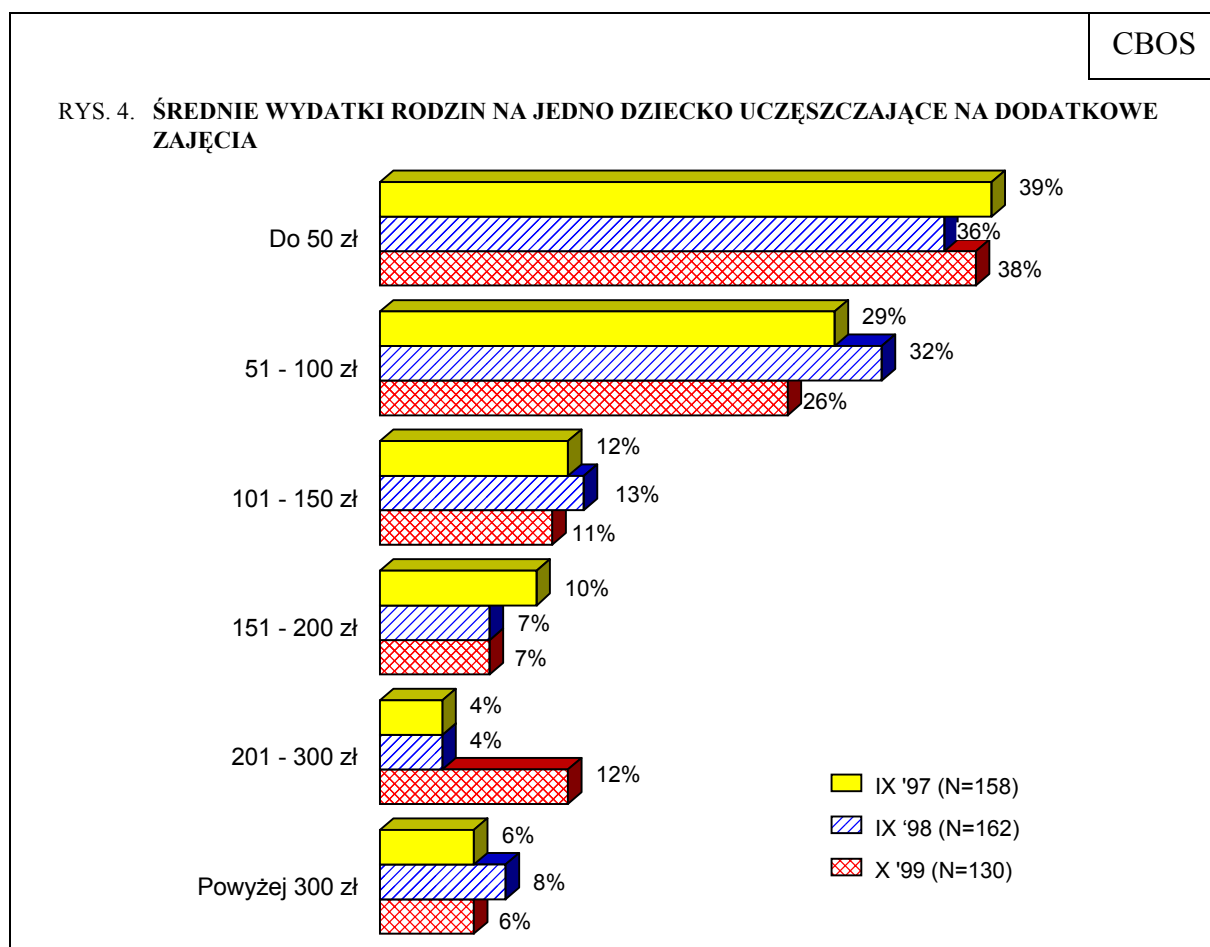
Na jakie dodatkowo opłacane przez Pana(ia) zajęcia szkolne uczęszczają lub będą uczęszczać Pana(i)dzieci w wieku szkolnym?*	Odpowiedzi respondentów mających dzieci w wieku szkolnym			Odpowiedzi osób deklarujących, że ich dzieci w wieku szkolnym uczęszczają lub będą uczęszczać na dodatkowe płatne zajęcia		
	IX '97 (N=387)	IX '98 (N=384)	X '99 (N=363)	IX '97 (N=158)	IX '98 (N=162)	X '99 (N=130)
	w procentach					
Nauka języków obcych	28	30	26	67	72	71
Zajęcia sportowe, np. pływanie, piłka, tenis, walki wschodnie, rytmika, klub szachowy, SKS, MKS, jazda konna	8	13	11	20	32	30
Korepetycje, kursy przygotowawcze	9	9	8	21	21	21
Zajęcia artystyczne, np. muzyka, gra na różnych instrumentach, śpiew, taniec, teatr, plastyka	6	7	6	16	16	18
Kursy komputerowe, informatyczne	3	5	4	6	12	12
Inne	1	2	1	3	5	2
Nie uczęszczają na żadne dodatkowe zajęcia	59	58	64			

W roku '97 ankietowani odpowiadając na pytanie otwarte spontanicznie wymieniali dodatkowe zajęcia dzieci, a ich odpowiedzi pogrupowano w 6 kategorii. W roku '98 i '99 zadano ankietowanym pytanie zamknięte - zaproponowano do wyboru te same 6 kategorii, które utworzono rok wcześniej. Procenty nie sumują się do 100, ponieważ respondent mógł wymienić (w '97) lub wskazać (w '98 i w '99) dowolną liczbę zajęć.

Jeżeli za podstawę procentowania przyjmiemy ogół rodziców mających dzieci w wieku szkolnym, to okazuje się, że co czwarty z nich posyła lub będzie posyłać dziecko na dodatkowo opłacane kursy języków obcych, a co dziewiąty - na zajęcia sportowe. Niewielkie odsetki badanych rodziców opłacają lub będą opłacać korepetycje i kursy przygotowawcze, zajęcia artystyczne oraz kursy komputerowe.

Średnie miesięczne wydatki na zajęcia dodatkowe wynoszą 194 zł. Jest to suma o 71 zł (tj. o 27%) niższa niż przed rokiem. W przeliczeniu na jedno dziecko korzystające z płatnych zajęć kwota ta wynosi obecnie 143 zł, czyli o 80 zł (o 36%) mniej niż w roku '98. W porównaniu z ubiegłorocznym pomiarem odnotowujemy więc wyraźny spadek wydatków ponoszonych przez rodziny na dodatkowe zajęcia dzieci.

Większość rodziców finansujących dodatkowe zajęcia dzieci (64%) przeznaczą na jedno dziecko średnio do 100 zł miesięcznie, prawie jedna trzecia (30%) - od 101 zł do 300 zł, a niewielki odsetek (6%) - powyżej 300 zł.



Szanse dzieci w wieku szkolnym na korzystanie z dodatkowych zajęć są zróżnicowane i zależą przede wszystkim od społecznego i materialnego położenia rodziny. Rosną one wraz z wykształceniem, kwalifikacjami zawodowymi oraz dochodami rodziców, a także wielkością

miejsca zamieszkania. Na przykład dodatkowe zajęcia swoich dzieci finansuje 71% rodziców z wyższym wykształceniem i 11% z wykształceniem podstawowym. Dzieci kadry kierowniczej i pracowników umysłowych niższego szczebla korzystają z dodatkowych zajęć znacznie częściej niż pozostałe. Wyraźne różnice pod tym względem występują również między uczniami z największych miast a mieszkającymi w mniejszych ośrodkach i na wsi.

Wymienione zróżnicowania mogą być spowodowane przez trzy rodzaje czynników. Wyższe dochody w oczywisty sposób sprawiają, że dodatkowe zajęcia edukacyjne stają się bardziej dostępne. Różnice między miastem a wsią wiążą się prawdopodobnie z szerszą ofertą zajęć dodatkowych w ośrodkach miejskich, zwłaszcza największych. Zaobserwowane różnice między dziećmi kadry kierowniczej i pracowników umysłowych a pozostałymi mogą wynikać z odmiennego podejścia do potrzeb edukacyjnych w różnych grupach społecznych, np. rodzice legitymujący się wyższym wykształceniem mogą kłaść na nie większy nacisk niż pozostali.

Pozycja społeczno-zawodowa i ekonomiczna rodziców (wykształcenie, wykonywany zawód i poziom dochodów *per capita* w rodzinie) wyraźnie określa szanse dzieci na korzystanie z wszystkich omawianych tu dodatkowo opłacanych zajęć. Natomiast wielkość miejsca zamieszkania różnicuje dostęp do zajęć najbardziej popularnych (kursów językowych, korepetycji i zajęć sportowych), nie ma zaś znaczenia, jeżeli chodzi o udział w zajęciach artystycznych i kursach komputerowych.

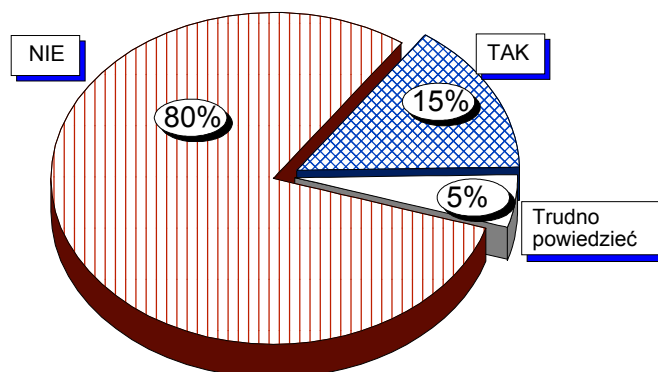
PROBLEMY ZWIĄZANE Z REFORMĄ SZKOLNICTWA

Wprowadzenie reformy oświaty, a więc zmiana zarówno struktury szkolnictwa (utworzono gimnazja), jak i programów nauczania, mogło skutkować uciążliwymi dla dzieci i rodziców nieprawidłowościami w funkcjonowaniu szkół. Aby zbadać skalę tych trudności, zapytaliśmy rodziców, czy ich doświadczyli.

Odpowiedzi osób mających dzieci w wieku szkolnym (N=363)

CBOS

RYS. 5. CZY W ZWIĄZKU Z REFORMĄ SZKOLNICTWA PAN(I) LUB PANA/PANI DZIECKO W WIEKU SZKOLNYM NAPOTKAŁO JAKIEŚ PROBLEMY, TRUDNOŚCI CZY TEŻ NIE?



Jedynie 15% rodziców mających dzieci w wieku szkolnym deklaruje, że w związku z reformą szkolnictwa napotkało pewne problemy. Najczęściej wymienianym utrudnieniem jest brak podręczników (7%). Nieliczne grupy rodziców mówiły o kłopotach z dojazdem do szkoły i dodatkowych wydatkach poniesionych w związku z reformą. Pojedynczy respondenci wygłaszali ogólne negatywne uwagi na temat reformy, programu lub poziomu nauczania.

★

★

★

W porównaniu z rokiem ubiegłym wyraźnie wzrosły średnie wydatki rodziców związane z rozpoczęciem roku szkolnego. Równocześnie zmniejszyły się kwoty przeznaczone na dodatkowe zajęcia. Być może wyższe wydatki na opłaty szkolne, podręczniki i przybory powodują, że na dodatkowe zajęcia pozostają mniejsze środki.

Opracował

Michał WENZEL

A N E K S

Tabela 1. Wydatki rodziców na szkolne potrzeby dzieci
w związku z rozpoczęciem roku szkolnego

	Średnie wydatki na 1 dziecko (w zł)	Liczba osób
Ogółem	392	348
Płeć		
Meżczyźni	389	152
Kobiety	394	196
Wiek		
18-24 lat	325	2
25-34	362	83
35-44	373	168
45-54	467	80
55-64	389	12
65 lat i więcej	375	4
Miejsce zamieszkania		
Wieś	327	130
Miasto do 20 tys.	455	43
20 - 100 tys.	433	87
101 - 500 tys.	419	61
501 tys.i więcej mieszk.	414	26
Wykształcenie		
Podstawowe	346	57
Zasadnicze zawodowe	368	121
Średnie	416	126
Wyższe	450	44
Grupa społ.-zaw. pracujący		
Kadra kier., inteligencja	500	36
Prac.umysł.niż.szczębla	409	41
Pracownicy fiz.- umysł.	362	39
Robotnicy wykwalifikowani	447	56
Robotnicy niewykwalifik.	394	26
Rolnicy	309	29
Pracujący na własny rach.	522	20
Bierni zawodowo		
Renciści	363	23
Emeryci	341	8
Bezrobotni	315	39
Gospodynie domowe i inni	307	31
Pracuje w:		
sferze budżetowej	435	59
sekt. państw., publicznym	370	40
sp. właśc. pryw. i państwa	473	38
sekt. pryw. poza rolnict.	463	77
prywatnym gosp. rolnym	298	37
Dochody na jedną osobę		
Do 275 zł	322	95
276 - 399	425	44
400 - 549	350	71
550 - 799	465	41
Powyżej 799 zł	564	42
Ocena własnych war. mater.		
Złe	358	126
Średnie	369	150
Dobre	504	71
Udział w prakt. religijnych		
Kilka razy w tygodniu	480	14
Raz w tygodniu	415	203
1-2 razy w miesiącu	327	42
Kilka razy w roku	367	68
W ogóle nie uczestniczy	325	21
Poglądy polityczne		
Lewica	377	98
Centrum	376	111
Prawica	440	79
Trudno powiedzieć	385	61

Tabela 2. Czy któreś z Pana(i) dzieci uczęszcza lub będzie uczęszczać w bieżącym roku szkolnym na zajęcia dodatkowe opłacane przez Pana(ią) w szkole lub poza szkołą?

(%)

	Tak	Nie	Liczba osób
Ogółem	36	64	363
Płeć			
Mężczyźni	34	66	164
Kobiety	37	62	200
Wiek			
18-24 lat	0	100	2
25-34	35	65	84
35-44	38	61	174
45-54	36	64	87
55-64	4	96	12
65 lat i więcej	60	40	4
Miejsce zamieszkania			
Wieś	20	80	136
Miasto do 20 tys.	41	59	45
20 - 100 tys.	39	61	89
101 - 500 tys.	43	55	64
501 tys. i więcej mieszk.	76	24	30
Wykształcenie			
Podstawowe	11	89	60
Zasadnicze zawodowe	18	82	125
Średnie	51	48	131
Wyższe	71	29	47
Grupa społ.-zaw. pracujący			
Kadra kier. i inteligencja	69	31	38
Prac. umysł. niż. szczebla	71	29	41
Pracownicy fiz.- umysł.	36	64	41
Robotnicy wykwalifikowani	23	77	56
Robotnicy niewykwalifik.	33	67	26
Rolnicy	12	88	30
Pracujący na własny rach.	44	56	23
Bierni zawodowo			
Renciści	12	88	25
Emeryci	45	55	8
Bezrobotni	24	73	43
Gospodynie domowe i inni	25	75	31
Pracuje w:			
sferze budżetowej	50	50	62
sekt. państw., publicznym	40	60	41
sp. właśc. pryw. i państwa	41	59	38
sekt. pryw. poza rolnict.	47	53	81
prywatnym gosp. rolnym	14	86	38
Dochody na jedną osobę			
Do 275 zł	15	85	99
276 - 399	39	61	45
400 - 549	29	71	73
550 - 799	52	48	41
Powyżej 799 zł	70	30	45
Ocena własnych war. mater.			
Złe	20	80	133
Średnie	38	61	156
Dobre	60	40	73
Udział w prakt. religijnych			
Kilka razy w tygodniu	41	59	15
Raz w tygodniu	33	66	210
1-2 razy w miesiącu	38	62	43
Kilka razy w roku	36	64	72
W ogóle nie uczestniczy	50	50	23
Poglądy polityczne			
Lewica	39	61	100
Centrum	36	64	116
Prawica	40	60	84
Trudno powiedzieć	25	74	63

Tabela 3. Na jakie dodatkowo opłacane przez Pana(ią) zajęcia uczęszczają lub będą uczęszczać Pana(i) dzieci w wieku szkolnym? 1 - Nauka języków obcych; 2 - Korepetycje, kursy przygotowawcze; 3 - Zajęcia sportowe, np. pływanie, piłka, tenis, walki wschodnie, rytmika, klub szachowy, SKS, MKS, jazda konna; 4 - Zajęcia artystyczne, np. muzyka, gra na różnych instrumentach, śpiew, taniec, teatr, plastyka; 5 - Kursy komputerowe, informatyczne; 6 - Inne; 7 - Nie uczęszczają na zajęcia dodatkowe

	(%)							Liczba osób
	1	2	3	4	5	6	7	
Ogółem	26	8	11	6	4	1	64	363
Płeć								
Mężczyźni	24	6	9	9	5	0	66	164
Kobiety	27	9	12	5	4	1	63	200
Wiek								
18-24 lat	0	0	0	0	0	0	100	2
25-34	21	3	11	7	3	1	65	84
35-44	30	8	11	6	5	1	62	174
45-54	24	12	10	6	5	1	64	87
55-64	4	0	4	0	0	0	96	12
65 lat i więcej	27	27	24	24	0	0	49	4
Miejsce zamieszkania								
Wieś	12	3	5	6	2	0	81	136
Miasto do 20 tys.	32	7	5	4	9	0	59	45
20 - 100 tys.	33	8	8	9	4	0	61	89
101 - 500 tys.	26	11	12	6	6	3	57	64
501 tys.i więcej mieszk.	52	19	52	5	7	5	24	30
Wykształcenie								
Podstawowe	8	3	3	2	2	0	89	60
Zasadnicze zawodowe	8	2	5	4	3	0	82	125
Średnie	38	14	16	7	6	0	49	131
Wyższe	60	12	21	16	6	5	29	47
Grupa społ.-zaw. pracujący								
Kadra kier. inteligencja	54	11	27	14	10	6	31	38
Prac.umysł.niż.szczebla	53	16	27	10	2	0	29	41
Pracownicy fiz.- umysł.	26	8	5	5	5	0	64	41
Robotnicy wykwalifikowani	17	6	5	4	5	0	77	56
Robotnicy niewykwalifik.	19	0	0	17	0	0	67	26
Rolnicy	12	0	6	0	0	0	88	30
Pracujący na własny rach.	31	4	23	7	9	3	56	23
Bierni zawodowo								
Renciści	4	10	0	0	4	0	90	25
Emeryci	45	13	17	0	0	0	55	8
Bezrobotni	10	9	5	6	0	0	76	43
Gospodynie domowe i inni	16	4	7	4	10	0	75	31
Pracuje w:								
sferze budżetowej	41	5	11	3	4	1	50	62
sekt. państw. publicznym	22	5	16	16	4	0	60	41
sp. właśc. pryw. i państwa	33	12	3	5	4	0	59	38
sekt. pryw. poza rolnict.	36	11	21	10	7	3	53	81
prywatnym gosp. rolnym	9	2	5	2	0	0	86	38
Dochody na jedną osobę								
Do 275 zł	10	3	4	2	3	0	85	99
276 - 399	26	0	15	9	3	0	61	45
400 - 549	18	10	4	6	2	0	71	73
550 - 799	38	4	8	15	12	0	48	41
Powyżej 799 zł	58	13	29	10	7	2	30	45
Ocena własnych war. mater.								
Złe	15	6	5	4	1	0	80	133
Średnie	25	9	10	4	5	0	62	156
Dobre	47	8	22	17	9	3	40	73
Udział w prakt. religijnych								
Kilka razy w tygodniu	20	23	15	5	5	0	59	15
Raz w tygodniu	22	8	9	7	4	0	67	210
1-2 razy w miesiącu	29	6	10	8	0	0	63	43
Kilka razy w roku	28	8	12	4	8	3	64	72
W ogóle nie uczestniczy	42	0	25	13	0	0	50	23
Poglądy polityczne								
Lewica	29	11	10	4	2	1	61	100
Centrum	25	6	13	9	3	1	64	116
Prawica	30	8	13	6	9	1	60	84
Trudno powiedzieć	13	5	4	6	3	0	75	63

Tabela 4. Czy w związku z reformą szkolnictwa Pan(i) lub Pana/Pani dziecko w wieku szkolnym napotkało jakieś problemy, trudności czy też nie? (%)

	Tak	Nie	Trudno powiedzieć	Liczba osób
Ogółem	15	81	5	363
Płeć				
Mężczyźni	14	80	6	164
Kobiety	15	81	4	200
Wiek				
18-24 lat	0	100	0	2
25-34	17	81	2	84
35-44	16	81	3	174
45-54	12	78	10	87
55-64	0	88	12	12
65 lat i więcej	24	68	8	4
Miejsce zamieszkania				
Wieś	15	80	5	136
Miasto do 20 tys.	23	73	4	45
20 - 100 tys.	9	85	6	89
101 - 500 tys.	11	84	5	64
501 tys.i więcej mieszk.	27	73	0	30
Wykształcenie				
Podstawowe	5	89	6	60
Zasadnicze zawodowe	10	83	7	125
Średnie	16	82	2	131
Wyższe	38	58	3	47
Grupa społ.-zaw. pracujący				
Kadra kier., inteligencja	31	61	9	38
Prac. umysł. niż. szczebla	20	80	0	41
Pracownicy fiz.- umysł.	7	93	0	41
Robotnicy wykwalifikowani	13	83	4	56
Robotnicy niewykwalifik.	4	83	13	26
Rolnicy	16	72	12	30
Pracujący na własny rach.	18	82	0	23
Bierni zawodowo				
Renciści	2	88	9	25
Emeryci	17	83	0	8
Bezrobotni	21	75	5	43
Gospodynie domowe i inni	9	91	0	31
Pracuje w:				
sferze budżetowej	23	68	8	62
sekt. państw., publicznym	19	77	4	41
sp. właśc. pryw. i państwa	5	92	3	38
sekt. pryw. poza rolnict.	11	87	2	81
prywatnym gosp. rolnym	14	76	10	38
Dochody na jedną osobę				
Do 275 zł	15	81	5	99
276 - 399	17	78	4	45
400 - 549	13	84	4	73
550 - 799	13	87	0	41
Powyżej 799 zł	13	85	2	45
Ocena własnych war. mater.				
Złe	16	78	6	133
Średnie	11	85	5	156
Dobre	20	78	2	73
Udział w prakt. religijnych				
Kilka razy w tygodniu	21	79	0	15
Raz w tygodniu	15	78	7	210
1-2 razy w miesiącu	13	82	5	43
Kilka razy w roku	14	86	0	72
W ogóle nie uczestniczy	13	85	2	23
Poglądy polityczne				
Lewica	15	80	5	100
Centrum	17	77	5	116
Prawica	11	88	1	84
Trudno powiedzieć	15	78	7	63