

CENTRUM BADANIA OPINII SPOŁECZNEJ

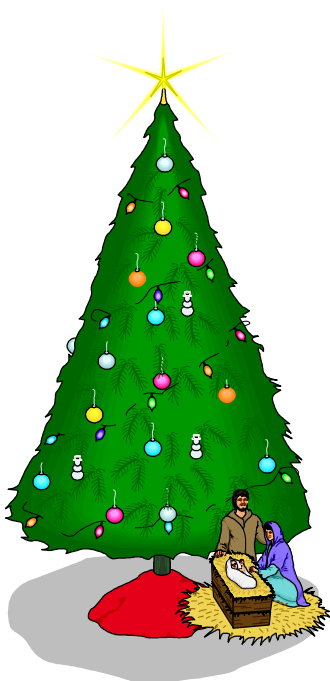
SEKRETARIAT 629 - 35 - 69, 628 - 37 - 04
ZESPÓŁ REALIZACJI
BADAŃ 621 - 07 - 57, 628 - 90 - 17
INTERNET: <http://www.cbos.pl>

UL. ŻURAWIA 4A, SKR. PT.24
00 - 503 W A R S Z A W A
TELEFAX 629 - 40 - 89
E-mail: sekretariat@cbos.pl

BS/196/99

JAK BĘDZIEMY ŚWIĘTOWAĆ W TYM ROKU?

KOMUNIKAT Z BADAŃ

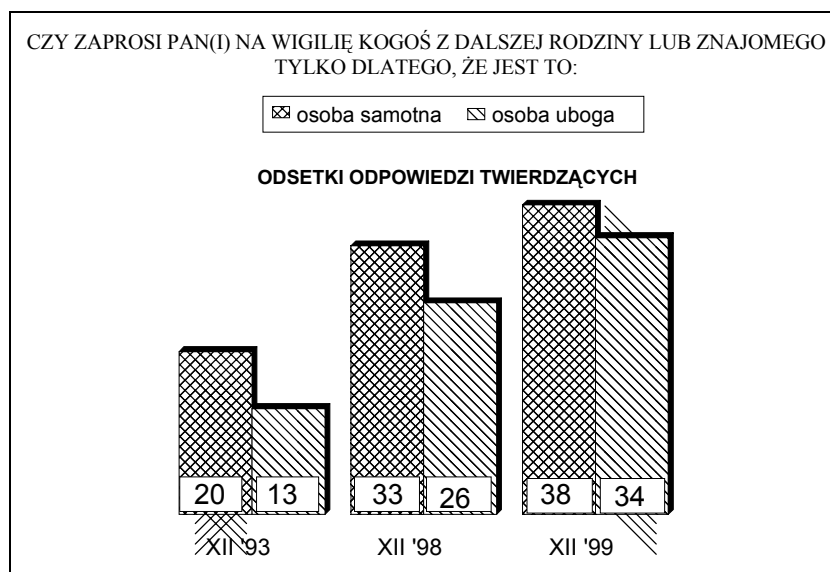


WARSZAWA, GRUDZIEŃ '99

PRZEDRUK MATERIAŁÓW CBOS W CAŁOŚCI LUB W CZĘŚCI ORAZ WYKORZYSTANIE DANYCH EMPIRYCZNYCH
JEST DOZWOLONE WYŁĄCZNIE Z PODANIEM ŹRÓDŁA



W wigilijny wieczór dwie piąte polskich rodzin (41%) zamierza gościć w swoim domu osobę samotną lub ubogą. Gotowość przyjęcia kogoś, kto potrzebuje wsparcia, jest obecnie wyraźnie większa niż przed rokiem i zdecydowanie większa niż przed sześcioma laty.



W Wigilię niemal wszyscy będą świętować. Zdecydowana większość ankietowanych spędzi ten wieczór w rodzinnym domu (80%), co ósmy (12%) - u mieszkających niedaleko krewnych lub znajomych, a 6% wyjedzie do swoich bliskich poza miejsce zamieszkania. Prawie nikt nie zamierza wyjechać w tym czasie na wczasy lub wycieczkę. Tegoroczne plany są więc zbliżone do ubiegłorocznych, obecnie nieco częściej (o 4 punkty) deklarujemy zamiar pozostania w domu.



W okresie świątecznym prawie co drugi Polak (47%) planuje udział w organizowanej przez instytucje uroczystości składania sobie życzeń świątecznych i noworocznych. Najczęściej odbędzie się to w miejscu pracy (67% pracujących) lub w szkole, na uczelni (47% uczących się). Zdecydowana większość tych uroczystości będzie miała charakter spotkań opłatkowych - udział w nich zamierza wziąć dwie piąte Polaków (39%).



Prawie co czwarty respondent (23%) przyznaje, że w czasie świąt Bożego Narodzenia i Nowego Roku zdarza mu się odczuwać szczególne osamotnienie i przygnębienie.

OBYCZAJE WIGILIJNE POLAKÓW

Z naszych badań wynika, że w tym roku - podobnie jak w latach ubiegłych - Wigilia Bożego Narodzenia będzie świętowana w Polsce zgodnie z tradycją i obyczajem przekazywanym z pokolenia na pokolenie.

W poprzednich latach interesowało nas, jakie zwyczaje wigilijne zachowywane są w polskich rodzinach, ostatnio¹ pytaliśmy o to, jaką wagę do świątecznych tradycji przywiązują sami ankietowani. Zestawienie odpowiedzi na oba te pytania pozwala na uporządkowanie wigilijnych obyczajów od najważniejszych i najczęściej przestrzeganych do najmniej ważnych i najrzadziej zachowywanych przez polskie rodziny.

¹ Badanie „Aktualne problemy i wydarzenia” (115), 1-7 grudnia '99, reprezentatywna próba losowo-adresowa dorosłych mieszkańców Polski (N=1097).

Tabela 1

Do których zwyczajów wigilijnych przywiązuje Pan(i) szczególną wagę, które zaś nie mają dla Pana(i) większego znaczenia? Przy każdym z wymienionych obyczajów proszę określić, czy jest on dla Pana(i) osobście:	ważny*	nieważny*	Średni odsetek rodzin zachowujących dany obyczaj
	w procentach		
Dzielenie się opłatkiem	99 (91)	1 (1)	99
Wzajemne składanie sobie życzeń	99 (90)	1 (1)	99
Spożywanie tradycyjnych, wigilijnych potraw	98 (84)	2 (1)	99
Zwyczaj ubierania choinki	97 (74)	3 (1)	98
Zachowanie postu w Wigilię	93 (73)	7 (2)	95
Przygotowanie dodatkowego nakrycia dla niespodziewanego gościa	93 (67)	7 (2)	93
Przygotowanie prezentów pod choinkę	88 (58)	12 (3)	89
Śpiewanie kolęd	88 (61)	12 (2)	82
Wzajemne odwiedziny, wymiana życzeń z krewnymi, znajomymi	88 (54)	12 (3)	80
Udział w pastercie	85 (56)	15 (4)	80
Czekanie z rozpoczęciem kolacji na pierwszą gwiazdkę	83 (54)	16 (3)	76
Odmawianie modlitwy, odczytywanie fragmentu Pisma Świętego	76 (51)	23 (6)	69
Przygotowanie zwyczajowej liczby potraw	78 (46)	22 (3)	71
Odwiedzanie grobów osób bliskich	74 (43)	22 (7)	58
Wkładanie siana pod obrus	61 (37)	39 (12)	49
Dzielenie się opłatkiem ze zwierzętami	45 (23)	52 (27)	38
Przebieranie się za św. Mikołaja (gwiazdora, aniołka)	36 (16)	62 (24)	23
<p>* Kategorie te powstały z połączenia odpowiedzi „zdecydowanie” i „raczej”. W nawiasach podano odsetki odpowiedzi: „zdecydowanie ważny” i „zdecydowanie nieważny”.</p> <p>Średni odsetek rodzin zachowujących dany obyczaj w ostatnich dwóch latach wg badań CBOS².</p> <p>W tabeli pominięto odpowiedzi „trudno powiedzieć”.</p>			

Obraz uroczystości wigilijnej, jaki wyłania się z wypowiedzi ankietowanych, świadczy o silnym przywiązaniu Polaków do tradycji, do wartości rodzinnych, religijnych i patriotycznych.

² Zob. komunikaty CBOS: „Polska Wigilia A.D. 1997”, grudzień ‘97, „Polska Wigilia A.D. 1998”, grudzień ‘98.

Zdecydowanie najważniejszy w tym dniu jest zwyczaj dzielenia się z rodziną opłatkiem i składania sobie życzeń. Dzieje się to w czasie wieczerzy, na której powinny być tradycyjne, wigilijne potrawy. Zgodnie z wielowiekową kościelną tradycją niemal wszyscy przestrzegają w Wigilię postu. W polskim domu na wigilijnym stole powinno znaleźć się dodatkowe nakrycie dla niespodziewanego gościa - ten zwyczaj wywodzi się z czasu powstań, kiedy patriotycznym obowiązkiem była pamięć o zesłanych i uwięzionych za ojczyznę. Podobnie jak w innych krajach oprawę uroczystości stanowi ubrana choinka oraz ukryte pod nią prezenty. Jednocześnie bardzo dużą wagę przywiązują Polacy do religijnego wymiaru święta wigilijnego, czego wyrazem jest wspólne śpiewanie kolęd i udział w pasterce. Nieco mniejsze znaczenie ma modlitwa lub odczytywanie przed wieczerzą odpowiedniego fragmentu Pisma Świętego. Do ważnych zwyczajów można zaliczyć natomiast czekanie z rozpoczęciem wieczerzy na pierwszą gwiazdkę. Mniejsze przywiązanie deklarują badani do wkładania siana pod obrus i dzielenia się opłatkiem ze zwierzętami, a więc do zwyczajów które wywodzą się z wiejskiej tradycji i przywołują atmosferę żłóbka betlejemskiego. Specyfikę polskiej Wigilii stanowi natomiast obyczaj odwiedzania grobów osób bliskich - uznawany za ważny przez trzy czwarte ankietowanych. Warto przy tym zauważyć, że wzajemne odwiedziny i życzenia w gronie krewnych i przyjaciół - to jeden z bardziej istotnych dla Polaków wymiarów Wigilii.

Zrozumiałe, że najmniej przywiązani do tradycji wigilijnych są ankietowani, którzy na ogół nie biorą udziału w praktykach religijnych. Wprawdzie niemal wszyscy z nich uznają za ważne składanie sobie życzeń, dzielenie się opłatkiem, spożywanie tradycyjnych potraw i ubieranie choinki, jednak znacznie mniejszą wagę niż inni przywiązują do zwyczaju pozostawiania dodatkowego nakrycia dla niespodziewanego gościa, a także do odwiedzania grobów osób bliskich. Przynajmniej jednak badani ci - w porównaniu z innymi - dystansują się wobec wigilijnych praktyk religijnych. Trzeba jednak przyznać, że dwie piąte niepraktykujących przywiązują wagę do modlitwy lub odczytania fragmentu Pisma Świętego (40%), a prawie połowa (47%) - do udziału w pasterce; dla większości ważne jest też śpiewanie kolęd (68%) i zachowanie postu w Wigilię (72%).

CZY ZAPROSIMY NA WIGILIĘ OSOBĘ SAMOTNĄ LUB UBOGĄ?

Wywodzący się z czasu powstań patriotyczny obowiązek pamiętania w wigilijny wieczór o osobach uwięzionych i zesłanych za ojczyznę, a także tradycyjna staropolska gościnność, nakazują nam również dzisiaj, byśmy w ten szczególny wieczór byli przygotowani na pojawienie się niespodziewanego gościa. Prawie wszystkie polskie rodziny ustawiają na wigilijnym stole dodatkowe nakrycie dla niego, ankietowani powszechnie przywiązują też osobistą wagę do tego zwyczaju. Czy przekłada się to jednak na konkretne czyny, tzn. czy rzeczywiście polskie rodziny są gotowe wprowadzić w życie tę piękną tradycję i zaprosić do wigilijnego stołu osobę samotną lub ubogą spoza kręgu najbliższej rodziny?

Z deklaracji ankietowanych wynika, że w tym roku prawie dwie piąte polskich rodzin przyjmie w wieczór wigilijny osobę samotną, jedna trzecia zaś - ubogą. Trzeba podkreślić, że gotowość ugoszczenia człowieka, który potrzebuje naszego wsparcia, jest obecnie znacznie większa niż przed rokiem (kogoś samotnego o 5 punktów, ubogiego - o 8 punktów). W ciągu ostatnich sześciu lat niemal podwoiła się liczba rodzin, które zamierzają zaprosić na Wigilię osobę samotną (z 20% do 38%), prawie trzykrotnie wzrósł natomiast odsetek rodzin planujących przyjęcie do swego grona kogoś ubogiego (z 13% do 34%).

Tabela 2

Czy zaprosi Pan(i) na Wigilię kogoś z dalszej rodziny lub znajomego tylko dlatego, że jest to:	Wskazania respondentów według terminów badań								
	XII '93			XII '98			XII '99		
	Tak	Nie	Trudno powiedzieć	Tak	Nie	Trudno powiedzieć	Tak	Nie	Trudno powiedzieć
	w procentach								
* osoba samotna	20	72	8	33	60	7	38	54	8
* osoba uboga	13	78	9	26	65	8	34	57	9

Na podstawie powyższych danych można obliczyć, że w tym roku dwie piąte polskich rodzin (41%) zaprosi do swojego stołu wigilijnego osobę potrzebującą naszego wsparcia - samotną lub ubogą. Gotowość ugoszczenia kogoś spoza najbliższej rodziny wiąże się przede wszystkim z tym, jaką wagę przywiązujemy do tradycji nakazującej nam w wigilijny wieczór oczekiwać niespodziewanego gościa - im ważniejszy dla nas osobiście jest ten zwyczaj, tym częściej zamierzamy przyjąć w swoim domu kogoś samotnego lub ubogiego.

Tabela 3

Czy wigilijny zwyczaj stawiania na stole dodatkowego naczynia dla niespodziewanego gościa jest dla Pana(i) osobiście:	Czy zaprosi Pan(i) na Wigilię kogoś z dalszej rodziny lub znajomych tylko dlatego, że jest to osoba samotna lub uboga?	
	Tak	Nie (lub nie wiem)
	w procentach	
* zdecydowanie ważny	48	52
* raczej ważny	30	70
* nieważny (raczej lub zdecydowanie)	20	80
Ogółem	41	59

Przy podejmowaniu tego typu decyzji znacznie mniejsze znaczenie ma status społeczny ankieterów, aczkolwiek widać, że im lepiej oceniają warunki materialne swoich rodzin, tym częściej są skłonni przyjąć w swym domu kogoś potrzebującego. Zdecydowanie najczęściej jednak plany takie mają uczniowie i studenci (57%), najrzadziej zaś - osoby w starszym wieku (powyżej 65 lat - 25%), emeryci (33%), a także bezrobotni i badani z wykształceniem podstawowym (po 34%). Zwraca jednak uwagę stosunkowo mała gotowość ugoszczenia kogoś spoza rodziny w środowisku kadry kierowniczej i inteligencji (37%), osób dobrze sytuowanych (36%), legitymujących się wyższym wykształceniem (39%). Być może wiąże się to z mobilnością tych grup społecznych, częstszym w ich środowisku zwyczajem spędzania Wigilii poza domem. Większą niż kadra kierownicza i inteligencja wrażliwość na potrzeby osób samotnych i ubogich przejawiają nie tylko ludzie pracujący na własny rachunek poza rolnictwem (50%) i pracownicy umysłowi niższego szczebla (48%), ale także rolnicy (48%) i robotnicy niewykwalifikowani (53%). Ci ostatni na ogół częściej niż inni sami doświadczają niedostatku i stykają się z ludźmi potrzebującymi społecznego wsparcia, zapewne dlatego bardziej gotowi są w wigilijny wieczór gościć ich w swoim domu³. W przypadku rolników dodatkowe znaczenie ma ich szczególne przywiązanie do praktyk religijnych⁴ - widzimy bowiem, że osoby uczestniczące w nich kilka razy w tygodniu częściej niż pozostałe planują przyjęcie pod swój dach kogoś potrzebującego (49%).

³ Zob. komunikat CBOS „Ludzie biedni w Polsce”, luty ‘99 (oprac. Bogna Wciórka).

⁴ Zob. komunikat CBOS „Religijność Polaków w III RP”, marzec ‘99 (oprac. Bogna Wciórka).

GDZIE SPĘDZIMY WIGILIJNY WIECZÓR?

W wigilijny wieczór niemal wszyscy będziemy świętować - jedynie pojedyncze osoby (0,8%) przyznały, że nie mają zwyczaju obchodzenia Wigilii. Zdecydowana większość Polaków spędzi ten wieczór w rodzinnym domu, co ósmy - u mieszkających niedaleko krewnych lub znajomych, a 6% wyjedzie do swoich bliskich poza miejsce zamieszkania. Jedynie dwie osoby, spośród ponad tysiąca badanych przez nas, zamierzają wybrać się w tym czasie na wczasy lub wycieczkę. Tegoroczne plany wigilijne respondentów są więc zbliżone do ubiegłorocznych, choć obecnie nieco częściej deklarujemy zamiar pozostania w domu.

Tabela 4

Gdzie zamierza Pan(i) spędzić tegoroczną Wigilię?	Wskazania respondentów według terminów badań					
	XII '92	XII '93	XII '95	XII '97	XII '98	XII '99
	w procentach					
U siebie w domu	81	83	83	77	76	80
Wychodzę(imy) do rodziny, krewnych, znajomych	11	11	11	14	14	12
Wyjeżdżam(y) do rodziny, krewnych, znajomych zamieszkałych w innej miejscowości	6	5	5	8	8	6
Wyjeżdżam(y) na urlop, wczasy, wycieczkę	0	0	0	0	0	0
Trudno powiedzieć	1	1	1	0	1	1
Nie mam(y) zwyczaju obchodzenia Wigilii	-	1	0	1	1	1

Wigilię poza domem, u osób bliskich, częściej planują ci, którzy mają większe możliwości podróżowania - osoby lepiej wykształcone i sytuowane, głównie kadra kierownicza i inteligencja. Im gorsze położenie społeczno-ekonomiczne badanych i mniejsze miejsce zamieszkania, tym częstsze plany spędzenia tego uroczystego wieczoru we własnym domu. Dla przykładu, w gronie domowników spędzą Wigilię prawie wszyscy ludzie najgorzej sytuowani (91%), nie mający własnych dochodów, jak na przykład gospodynie domowe (90%), a także przeważająca większość rolników i robotników niewykwalifikowanych (po 88%) oraz bezrobotnych (85%) i mieszkańców wsi (87%). Znacznie rzadziej natomiast deklarują pozostanie w domu rodziny kadry kierowniczej i inteligencji (61%), osób legitymujących się wyższym wykształceniem, najlepiej sytuowanych (po 67%).

ŻYCZENIA ŚWIĄTECZNE I NOWOROCZNE

W wigilijny wieczór niemal wszyscy dzielimy się z najbliższymi opłatkiem i składamy sobie życzenia - do zwyczaju tego przywiązujemy wielką wagę, tak jak i do wzajemnych odwiedzin i wymiany życzeń z krewnymi, znajomymi. Interesowało nas także, ilu Polaków podczas świąt Bożego Narodzenia i Nowego Roku będzie uczestniczyć w uroczystości składania sobie życzeń poza domem - w miejscu pracy, w szkole, na uczelni, w parafii lub w stowarzyszeniu, organizacji, do których należą.

Z wypowiedzi ankietowanych wynika, że najczęściej będą składać sobie życzenia w miejscu pracy (67% zatrudnionych) lub w szkole, na uczelni (47% uczących się), znacznie rzadziej - w stowarzyszeniu lub organizacji, do których należą (27%), a także w parafii, z którą są związani (26%). Według deklaracji respondentów, w ponad połowie parafii i organizacji, do których należą, nie ma zwyczaju organizowania spotkań, podczas których składane są życzenia świąteczne i noworoczne.

Tabela 5

Czy w okresie świąt Bożego Narodzenia i Nowego Roku zamierza Pan(i) uczestniczyć w uroczystości składania sobie życzeń świątecznych oraz noworocznych:	Tak	Nie, bo nie chcę, nie mogę wziąć udziału w tej uroczystości	Nie, bo nie ma zwyczaju organizowania takiego spotkania	Trudno powiedzieć
	w procentach			
* w miejscu pracy	67	6	25	2
* w szkole, w klasie, na uczelni, w grupie studenckiej	47	18	30	5
* w stowarzyszeniu, organizacji, do której Pan(i) należy, w której Pan(i) działa	27	15	54	5
* w parafii	26	13	55	6

Na pytanie odpowiadali ankietowani, którzy pracują (528 osób), uczą się (148 osób), należą do jakiegoś stowarzyszenia, organizacji (115 osób), są związani z jakąś parafią (631 osób).

Na podstawie przytoczonych danych można obliczyć, że w tym roku prawie co drugi Polak (47%) weźmie udział w organizowanej przez instytucje uroczystości składania sobie życzeń świątecznych i noworocznych. Udział w takim spotkaniu jest wyraźnie związany z położeniem społeczno-ekonomicznym ankietowanych - im wyższe wykształcenie, pozycja społeczno-zawodowa, lepsze warunki materialne rodziny, a także większe miejsce

zamieszkania i młodszy wiek, tym częstsze deklaracje uczestnictwa w tego typu uroczystości. Zdecydowanie najczęściej plany takie mają pracownicy umysłowi niższego szczebla (81%), pracujący na własny rachunek (79%), przedstawiciele kadry kierowniczej i inteligencji (76%) oraz uczniowie i studenci (73%). Udział w tego typu uroczystości najrzadziej planują natomiast osoby biernie zawodowo - bezrobotni i nie posiadający własnych dochodów, jak na przykład gospodynie domowe (po 15%), a także renciści (24%) i emeryci (26%). Znacznie rzadziej niż inni zamiar taki deklarują też ankietowani z wykształceniem podstawowym (34%), najgorzej sytuowani (35%), żyjący w złych warunkach materialnych (36%), mieszkańcy wsi (38%), a spośród grup zawodowych - rolnicy (39%). Do grona tego należą również badani, którzy zazwyczaj nie uczestniczą w praktykach religijnych (38%).

Uroczystościom składania sobie życzeń świątecznych i noworocznych na ogół towarzyszy w Polsce zwyczaj dzielenia się opłatkiem. Swój udział w spotkaniu opłatkowym badani najczęściej przewidują w stowarzyszeniu lub organizacji, w której działają (89% planujących udział w jakiejś uroczystości świątecznej, deklaruje, że będzie to spotkanie opłatkowe), nieco rzadziej w miejscu pracy (odpowiednio 76%) oraz w szkole lub na uczelni (70%). Nie pytaliśmy o parafie zakładając, że w kościele uroczystość taka, zgodnie z tradycją, zawsze odbywa się z opłatkiem.

Tabela 6

Czy w czasie spotkania ... będą się Państwo dzielić opłatkiem czy też nie?	Tak	Nie	Nie wiem
	w procentach		
* w stowarzyszeniu, organizacji, do której Pan(i) należy, w której Pan(i) działa	89	2	9
* w miejscu pracy	76	12	12
* w szkole, w klasie, na uczelni, w grupie studenckiej	70	11	19
Na pytanie odpowiadali ankietowani, którzy zamierzają uczestniczyć w spotkaniu świątecznym w pracy (353 osoby), w szkole lub na uczelni (70 osób), w stowarzyszeniu lub organizacji (31 osób).			

Na podstawie powyższych danych obliczyliśmy, że w tym roku dwie piąte Polaków (39%) planuje udział w organizowanej przez instytucje świątecznej uroczystości, podczas której jej uczestnicy będą dzielić się opłatkiem. Udział w spotkaniach opłatkowych, podobnie jak w innych uroczystościach świątecznych, jest wyraźnie zróżnicowany w zależności od

położenia społeczno-ekonomicznego ankietowanych. Lepsze położenie wiąże się z większymi możliwościami i ułatwia uczestnictwo, natomiast gorsze położenie je blokuje. Plany w tej dziedzinie są również wyraźnie związane z religijnością ankietowanych - im częstsze deklaracje uczestniczenia w praktykach religijnych, tym częstsze też planowanie udziału w spotkaniu opłatkowym.

Okres świąteczny stwarza nam okazję do umocnienia więzi z innymi ludźmi - nie tylko z najbliższą rodziną, krewnymi, przyjaciółmi, ale także ze współpracownikami, kolegami w szkole lub na uczelni, członkami parafii czy wspólnej organizacji. Świadczy o tym powszechny w Polsce zwyczaj składania sobie osobiście życzeń i dzielenia się opłatkiem, a także udział ankietowanych w organizowanych przez instytucje spotkaniach świątecznych. Więzi umacnia również korespondencyjna lub telefoniczna wymiana życzeń. Zdecydowana większość ankietowanych planuje w tym roku wysyłanie świątecznych kartek, listów lub telefoniczne przekazywanie życzeń.

Tabela 7

Czy w okresie świąt Bożego Narodzenia i Nowego Roku zamierza Pan(i) składać życzenia świąteczne i noworoczne:	Tak	Nie	Trudno powiedzieć
	w procentach		
* korespondencyjnie, pisząc świąteczne kartki i listy	85	15	0
* telefonicznie	65	34	1
Korespondencyjnie lub telefonicznie	92	7	1

ŚWIĄTECZNE NASTROJE...

Świąteczna atmosfera sprzyja wzajemnej życzliwości, otwartości, jednak nie dla wszystkich jest lekarstwem na problemy życiowe, na to, co nazywamy bólem egzystencji. Co siódmy badany przyznaje, że zdarza mu się, iż w okresie świąt Bożego Narodzenia i Nowego Roku odczuwa szczególne osamotnienie i przygnębienie. Jeśli do grupy tej dołączymy również tych, którzy sporadycznie doznają takich uczuć, to okazuje się, że w okresie świąt niemal co czwartemu Polakowi (23%) zdarzają się depresyjne nastroje.

Tabela 8

Czy zdarza się Panu(i), czy też nie, że czuje się Pan(i) szczególnie osamotniony(a), przygnębiony(a):	Tak, często	Tak, niezbyt często	Tak, ale tylko wyjątkowo	Nie	Trudno powiedzieć
	w procentach				
* w Wigilię	5	6	7	81	1
* w czasie świąt Bożego Narodzenia	4	6	7	83	0
* w sylwestra	5	5	5	84	1
* w pierwszym dniu Nowego Roku	4	5	4	86	1
W któreś z wyżej wymienionych świąt	14		86		
W któreś z wyżej wymienionych świąt	23			77	

Na osamotnienie i przygnębienie w okresie świątecznym najczęściej skarżą się przedstawiciele większości grup znajdujących się w najgorszym położeniu społecznym - ludzie w starszym wieku, powyżej 65 lat (34%), emeryci (30%), żyjący w złych warunkach materialnych (31%), najgorzej wykształceni (29%), bezrobotni (28%), a także robotnicy niewykwalifikowani (30%). Nastroje depresyjne częściej też ogarniają kobiety (27%) niż mężczyzn (18%). Symptomatyczne, że bardziej niż inni narażeni są na nie mieszkańcy wielkich aglomeracji miejskich (29%), gdzie więzi między ludźmi są bardziej anonimowe. Poczucie osamotnienia i przygnębienia najrzadziej zdarza się natomiast osobom pracującym na własny rachunek (12%), pracownikom umysłowym niższego szczebla (15%), żyjącym w dobrych warunkach materialnych (13%) oraz ludziom młodym, w wieku od 18 do 24 lat, studentom i uczniom (po 15%). Stosunkowo odporni na nastroje depresyjne w czasie świąt są także rolnicy (16% odczuwa przygnębienie), co należy szczególnie podkreślić ze względu na ich trudną sytuację psychospołeczną. Można przypuszczać, że wiąże się to z większym niż w innych grupach przywiązaniem rolników do praktyk religijnych, a także ze specyfiką więzi w rodzinach chłopskich (często wspólnota wielopokoleniowa, którą łączy nie tylko pokrewieństwo, ale też praca we wspólnym gospodarstwie).



Obraz polskiej Wigilii, jaki wyłania się z wypowiedzi ankietowanych, świadczy o silnym przywiązaniu Polaków do tradycji, do wartości rodzinnych, religijnych i patriotycznych. Okres świąteczny stwarza okazję do umocnienia więzi z innymi ludźmi - nie tylko z najbliższą rodziną, krewnymi, przyjaciółmi, ale także ze współpracownikami, kolegami w szkole lub na uczelni, członkami parafii czy wspólnej organizacji. Świadczy o tym powszechny w Polsce zwyczaj składania sobie osobiście życzeń i dzielenia się opłatkiem, a także udział ankietowanych w organizowanych przez instytucje uroczystościach świątecznych, będących okazją do wymiany serdeczności. Więzi umacnia również powszechne w czasie świąt korespondencyjne lub telefoniczne składanie życzeń. Obserwujemy także u rodaków coraz większą wrażliwość na los ludzi samotnych i ubogich - z roku na rok rośnie liczba rodzin zapraszających ich do swojego domu na wieczerzę wigilijną. Należy jednak pamiętać, iż w okresie świątecznym niektórzy ludzie czują się szczególnie osamotnieni i przygnębieni. Na ogół są to osoby znajdujące się w trudnym położeniu - bezrobotni, bez własnych dochodów, żyjący w złych warunkach materialnych.

Opracowała

Bogna WCIÓRKA

A N E K S

Tabela 1. Wigilia Bożego Narodzenia jest dla większości Polaków szczególnym świętem. Do których zwyczajów wigilijnych przywiązuje Pan(i) szczególną wagę, które zaś nie mają dla Pana(i) większego znaczenia? 1 - Zwyczaj ubierania choinki; 2 - Przygotowanie prezentów pod choinkę; 3 - Przebieranie się w dzień wigilijny za św. Mikołaja, gwiazdora, aniołka; 4 - Zachowanie postu w Wigilię; 5 - Przygotowanie zwyczajowej liczby potraw; 6 - Wkładanie siana pod obrus; 7 - Przygotowanie dodatkowego nakrycia dla niespodziewanego gościa; 8 - Czekanie z rozpoczęciem kolacji na pierwszą gwiazdkę

Odsetki ankietyowanych udzielających odpowiedzi: "zdecydowanie" i "raczej ważny".

	1	2	3	4	5	6	7	8	Liczba osób
Ogółem	97	88	36	93	78	61	93	83	1097
Płeć									
Mężczyźni	96	86	33	90	76	59	92	83	520
Kobiety	98	90	39	95	80	62	95	84	577
Wiek									
18-24 lat	99	90	39	91	79	68	95	87	157
25-34	98	97	43	96	71	60	93	80	194
35-44	97	90	41	91	78	60	94	82	229
45-54	96	87	30	92	80	57	94	83	211
55-64	96	87	29	94	86	65	94	87	118
65 lat i więcej	94	77	33	94	78	57	89	84	188
Miejsce zamieszkania									
Wieś	98	87	42	98	85	74	95	88	406
Miasto do 20 tys.	95	85	41	90	76	61	91	82	130
20 - 100 tys.	97	90	32	92	76	52	94	88	205
101 - 500 tys.	96	93	34	93	74	45	91	79	206
501 tys. i więcej mieszk.	95	85	25	85	69	57	92	72	150
Wykształcenie									
Podstawowe	97	84	36	96	83	66	94	88	335
Zasadnicze zawodowe	96	90	43	93	76	60	94	83	287
Średnie	96	90	32	90	75	59	93	82	379
Wyższe	98	88	33	93	78	52	89	72	96
Grupa społ.-zaw. pracujący									
Kadra kier., inteligencja	97	90	26	94	76	62	92	69	59
Prac. umysł. niż. szczebla	97	96	37	95	76	59	96	79	110
Pracownicy fiz. - umysł.	96	94	36	86	64	52	89	82	108
Robotnicy wykwalifikowani	96	91	33	95	77	63	95	85	87
Robotnicy niewykwalifik.	100	81	39	99	76	67	96	88	50
Rolnicy	99	92	51	99	86	79	97	95	54
Pracujący na własny rach.	98	98	28	83	80	58	97	82	55
Bierni zawodowo									
Renciści	97	81	32	99	80	65	96	83	140
Emeryci	95	82	36	93	82	53	89	89	201
Uczniowie i studenci	98	84	38	93	80	76	94	84	55
Bezrobotni	97	90	44	92	82	65	94	86	113
Gospodynie domowe i inni	96	89	37	95	74	51	89	70	61
Pracuje w:									
inst. państw., publicznej	96	91	35	94	74	60	94	81	186
spółce właścicieli									
prywatnych i państwa	98	94	38	91	73	55	93	84	91
sekt. pryw. poza rolnict.	97	90	32	89	76	57	93	79	200
prywatnym gośp. rolnym	99	87	49	99	81	78	95	95	67
Dochoły na jedną osobę									
Do 275 zł	96	89	39	96	81	70	94	83	157
276 - 399	98	83	41	99	83	69	96	93	109
400 - 549	97	87	36	94	75	56	94	83	281
550 - 799	97	87	32	90	73	55	95	89	161
Powyżej 799 zł	95	89	28	88	77	47	88	73	158
Ocena własnych war. mater.									
Złe	96	85	36	94	79	65	91	83	365
Średnie	97	89	37	93	80	59	95	86	476
Dobre	97	91	35	91	75	57	93	80	255
Udział w prakt. religijnych									
Kilka razy w tygodniu	92	81	33	95	72	62	86	85	74
Raz w tygodniu	98	90	40	99	85	70	96	88	571
1-2 razy w miesiącu	98	89	38	94	79	54	95	83	160
Kilka razy w roku	95	90	33	85	72	55	93	77	207
W ogóle nie uczestniczy	89	78	22	72	52	28	78	67	84
Poglądy polityczne									
Lewica	96	87	38	92	76	56	93	78	273
Centrum	97	92	37	93	79	60	94	86	312
Prawica	98	89	32	93	80	66	95	87	274
Trudno powiedzieć	95	83	38	95	76	61	90	83	237

Tabela 1 (cd.). Wigilia Bożego Narodzenia jest dla większości Polaków szczególnym świętem. Do których zwyczajów wigilijnych przywiązuje Pan(i) szczególną wagę, które zaś nie mają dla Pana(i) większego znaczenia?
 9 - Odmawianie modlitwy, odczytanie odpowiedniego fragmentu Pisma Świętego; 10 - Dzielenie się opłatkiem;
 11 - Wzajemne składanie sobie życzeń; 12 - Spożywanie tradycyjnych, wigilijnych potraw; 13 - Spiewanie koled; 14 - Wzajemne odwiedziny, wymiana życzeń z krewnymi, znajomymi; 15 - Odwiedzanie grobów osób bliskich; 16 - Dzielenie się opłatkiem ze zwierzętami; 17 - Udział w pasterce

Odsetki ankietyowanych udzielających odpowiedzi: "zdecydowanie" i "raczej ważny".

	9	10	11	12	13	14	15	16	17	Liczba osób
Ogółem	76	99	99	98	88	88	74	45	85	1097
Płeć										
Mężczyźni	74	98	98	97	85	86	71	43	84	520
Kobiety	78	99	99	98	90	89	78	47	85	577
Wiek										
18-24 lat	78	99	100	99	84	94	72	45	85	157
25-34	80	99	99	98	89	92	77	49	86	194
35-44	74	99	99	97	86	89	72	45	81	229
45-54	71	99	99	99	87	81	72	46	83	211
55-64	84	98	98	98	89	87	79	45	86	118
65 lat i więcej	76	98	97	97	90	84	77	40	88	188
Miejsce zamieszkania										
Wieś	83	99	99	99	92	87	76	60	94	406
Miasto do 20 tys.	70	96	96	96	86	80	73	40	89	130
20 - 100 tys.	79	98	99	97	88	89	74	32	83	205
101 - 500 tys.	72	99	99	98	85	90	73	30	74	206
501 tys.i więcej mieszk.	67	100	99	99	81	89	74	47	73	150
Wykształcenie										
Podstawowe	82	99	99	98	90	87	75	51	87	335
Zasadnicze zawodowe	77	99	99	99	88	84	74	50	87	287
Średnie	74	98	99	98	87	91	76	40	83	379
Wyższe	65	100	99	98	81	89	67	31	74	96
Grupa społ.-zaw. pracujący										
Kadra kier., inteligencja	68	100	100	100	81	90	67	32	73	59
Prac.umysł.niż.szczebla	70	99	99	98	90	90	80	42	82	110
Pracownicy fiz.- umysł.	78	99	98	96	88	88	73	40	79	108
Robotnicy wykwalifikowani	78	99	99	99	90	86	73	43	87	87
Robotnicy niewykwalifik.	89	100	100	99	75	94	66	63	86	50
Rolnicy	80	99	99	98	88	89	74	79	93	54
Pracujący na własny rach.	72	99	100	99	82	96	70	40	83	55
Bierni zawodowo										
Renciści	77	98	99	99	90	84	80	50	88	140
Emeryci	79	98	98	97	88	86	78	41	87	201
Uczniowie i studenci	83	98	100	100	83	96	78	52	84	55
Bezrobotni	73	99	99	99	92	84	69	45	86	113
Gospodynie domowe i inni	70	96	96	95	88	80	67	31	85	61
Pracuje w:										
inst. państw., publicznej	76	100	100	99	88	90	74	42	80	186
spółce właścicieli	76	99	99	98	89	91	80	37	84	91
prywatnych i państwa	74	99	98	97	82	88	70	45	80	200
sekt. pryw. poza rolnict.	74	99	98	97	82	88	70	45	80	200
prywatnym gosp. rolnym	82	99	99	99	89	87	75	81	93	67
Dochody na jedną osobę										
Do 275 zł	79	99	99	97	92	82	71	53	91	157
276 - 399	86	99	100	100	90	87	78	53	94	109
400 - 549	77	99	98	97	88	86	76	45	88	281
550 - 799	77	100	100	100	89	90	80	42	78	161
Powyżej 799 zł	66	98	98	95	84	85	71	34	77	158
Ocena własnych war. mater.										
Złe	76	98	98	97	86	83	73	47	86	365
Średnie	78	99	99	99	89	91	76	46	87	476
Dobre	73	99	98	98	87	88	74	40	80	255
Udział w prakt. religijnych										
Kilka razy w tygodniu	89	95	95	94	92	87	84	46	93	74
Raz w tygodniu	87	100	100	99	93	90	78	49	92	571
1-2 razy w miesiącu	70	100	100	99	88	88	70	44	87	160
Kilka razy w roku	63	100	99	98	79	85	72	45	75	207
W ogóle nie uczestniczy	40	90	93	91	68	83	57	17	47	84
Poglądy polityczne										
Lewica	69	99	99	98	84	84	70	48	81	273
Centrum	78	99	99	98	88	89	77	44	85	312
Prawica	80	100	99	99	91	93	79	43	88	274
Trudno powiedzieć	78	96	97	96	86	83	71	46	85	237

Tabela 2. Czy zaprosi Pan(i) na Wigilię kogoś z dalszej rodziny lub znajomych tylko dlatego, że jest to osoba samotna lub uboga? 1 - Odsetek ankietowanych, którzy zamierzają zaprosić na Wigilię osobę osamotnioną lub ubogą; 2 - Pozostali ankietowani (którzy nie zamierzają zaprosić lub nie wiedzą, czy zaproszą)

	1	2	Liczba osób
Ogółem	41	59	1097
Płeć			
Mężczyźni	38	62	520
Kobiety	45	55	577
Wiek			
18-24 lat	46	54	157
25-34	46	54	194
35-44	50	50	229
45-54	43	57	211
55-64	33	67	118
65 lat i więcej	25	75	188
Miejsce zamieszkania			
Wieś	39	61	406
Miasto do 20 tys.	53	47	130
20 - 100 tys.	31	69	205
101 - 500 tys.	44	56	206
501 tys.i więcej mieszk.	48	52	150
Wykształcenie			
Podstawowe	34	66	335
Zasadnicze zawodowe	46	54	287
Średnie	45	55	379
Wyższe	39	61	96
Grupa społ.-zaw. pracujący			
Kadra kier., inteligencja	37	63	59
Prac.umysł.niż.szczebla	48	52	110
Pracownicy fiz.- umysł.	42	58	108
Robotnicy wykwalifikowani	38	62	87
Robotnicy niewykwalifik.	53	47	50
Rolnicy	48	52	54
Pracujący na własny rach.	50	50	55
Bierni zawodowo			
Renciści	41	59	140
Emeryci	33	67	201
Uczniowie i studenci	57	43	55
Bezrobotni	34	66	113
Gospodynie domowe i inni	41	59	61
Pracuje w:			
inst. państw., publicznej	40	60	186
spółce właścicieli	43	57	91
prywatnych i państwa	46	54	200
sekt. pryw. poza rolnict.	49	51	67
prywatnym gosp. rolnym			
Dochody na jedną osobę			
Do 275 zł	42	58	157
276 - 399	52	48	109
400 - 549	42	58	281
550 - 799	36	64	161
Powyżej 799 zł	36	64	158
Ocena własnych war. mater.			
Złe	36	64	365
Średnie	41	59	476
Dobre	49	51	255
Udział w prakt. religijnych			
Kilka razy w tygodniu	49	51	74
Raz w tygodniu	41	59	571
1-2 razy w miesiącu	36	64	160
Kilka razy w roku	44	56	207
W ogóle nie uczestniczy	40	60	84
Poglądy polityczne			
Lewica	39	61	273
Centrum	45	55	312
Prawica	44	56	274
Trudno powiedzieć	36	64	237

Tabela 3. Gdzie zamierza Pan(i) spędzić tegoroczną Wigilię? 1 - U siebie w domu; 2 - Wychodzimy/wychodzę do rodziny, krewnych, znajomych; 3 - Wyjeżdżam(y) do rodziny, krewnych, znajomych zamieszkałych w innej miejscowości; 4 - Wyjeżdżam(y) na urlop, wczasy, wycieczkę; 5 - Trudno powiedzieć; 6 - Nie mam zwyczaju obchodzenia Wigilii

	(%)						
	1	2	3	4	5	6	Liczba osób
Ogółem	80	12	6	0	1	1	1097
Płeć							
Mężczyźni	81	10	6	0	1	1	520
Kobiety	79	14	5	0	1	1	577
Wiek							
18-24 lat	86	8	5	0	0	0	157
25-34	69	19	9	0	2	1	194
35-44	78	12	7	0	2	1	229
45-54	87	8	4	0	0	0	211
55-64	84	9	4	0	2	1	118
65 lat i więcej	78	13	5	1	3	1	188
Miejsce zamieszkania							
Wieś	87	6	4	0	2	1	406
Miasto do 20 tys.	84	9	1	1	1	4	130
20 - 100 tys.	72	16	10	0	1	0	205
101 - 500 tys.	75	16	7	0	1	0	206
501 tys.i więcej mieszk.	74	18	6	0	1	0	150
Wykształcenie							
Podstawowe	85	8	4	0	2	1	335
Zasadnicze zawodowe	84	9	4	0	2	1	287
Średnie	75	16	7	0	1	1	379
Wyższe	67	19	11	0	2	0	96
Grupa społ.-zaw. pracujący							
Kadra kier., inteligencja	61	26	13	0	0	0	59
Prac.umysł.niż.szczebla	72	19	8	0	0	1	110
Pracownicy fiz.-umysł.	81	13	5	0	0	1	108
Robotnicy wykwalifikowani	70	16	11	0	2	1	87
Robotnicy niewykwalifik.	88	10	3	0	0	0	50
Rolnicy	88	3	6	0	1	1	54
Pracujący na własny rach.	76	15	5	0	4	0	55
Bierni zawodowo							
Renciści	88	10	2	0	1	0	140
Emeryci	79	10	5	1	3	1	201
Uczniowie i studenci	77	13	10	0	0	0	55
Bezrobotni	85	5	6	0	3	1	113
Gospodynie domowe i inni	90	6	0	0	1	3	61
Pracuje w:							
inst. państw., publicznej	75	17	8	0	0	0	186
spółce właścicieli							
prywatnych i państwa	75	17	7	0	1	1	91
sekt. pryw. poza rolnict.	73	17	8	0	1	1	200
prywatnym gosp. rolnym	90	4	5	0	1	1	67
Dochody na jedną osobę							
Do 275 zł	91	4	3	0	2	1	157
276 - 399	84	9	7	0	0	0	109
400 - 549	81	10	5	0	2	1	281
550 - 799	78	16	6	0	0	0	161
Powyżej 799 zł	67	21	10	0	1	1	158
Ocena własnych war. mater.							
Źłe	83	9	4	0	2	1	365
Średnie	80	13	6	0	1	0	476
Dobre	75	14	9	0	1	1	255
Udział w prakt. religijnych							
Kilka razy w tygodniu	76	13	4	1	1	5	74
Raz w tygodniu	81	12	6	0	1	0	571
1-2 razy w miesiącu	81	10	5	1	3	0	160
Kilka razy w roku	78	13	8	0	1	0	207
W ogóle nie uczestniczy	79	12	4	0	0	5	84
Poglądy polityczne							
Lewica	81	10	7	0	2	0	273
Centrum	77	15	6	0	1	1	312
Prawica	84	11	4	0	1	0	274
Trudno powiedzieć	79	10	6	0	2	3	237

Tabela 4. Czy w okresie świąt Bożego Narodzenia i Nowego Roku zamierza Pan(i) uczestniczyć w uroczystości składania sobie życzeń świątecznych oraz noworocznych?
1 - Odsetek ankietowanych, którzy zamierzają uczestniczyć w uroczystości składania sobie życzeń; 2 - Pozostali ankietowani

	1	2	Liczba osób
Ogółem	47	53	1097
Płeć			
Mężczyźni	45	55	520
Kobiety	48	52	577
Wiek			
18-24 lat	55	45	157
25-34	54	46	194
35-44	59	41	229
45-54	46	54	211
55-64	35	65	118
65 lat i więcej	26	74	188
Miejsce zamieszkania			
Wieś	38	62	406
Miasto do 20 tys.	45	55	130
20 - 100 tys.	49	51	205
101 - 500 tys.	51	49	206
501 tys.i więcej mieszk.	61	39	150
Wykształcenie			
Podstawowe	34	66	335
Zasadnicze zawodowe	47	53	287
Średnie	54	46	379
Wyższe	60	40	96
Grupa społ.-zaw. pracujący			
Kadra kier., inteligencja	76	24	59
Prac.umysł.niż.szczebla	81	19	110
Pracownicy fiz.- umysł.	67	33	108
Robotnicy wykwalifikowani	68	32	87
Robotnicy niewykwalifik.	53	47	50
Rolnicy	39	61	54
Pracujący na własny rach.	79	21	55
Bierni zawodowo			
Renciści	24	76	140
Emeryci	26	74	201
Uczniowie i studenci	73	27	55
Bezrobotni	15	85	113
Gospodynie domowe i inni	15	85	61
Pracuje w:			
inst. państw., publicznej	71	29	186
spółce właścicieli	79	21	91
prywatnych i państwa	65	35	200
sekt. pryw. poza rolnict.	47	53	67
prywatnym gosp. rolnym			
Dochody na jedną osobę			
Do 275 zł	35	65	157
276 - 399	53	47	109
400 - 549	45	55	281
550 - 799	52	48	161
Powyżej 799 zł	56	44	158
Ocena własnych war. mater.			
Złe	36	64	365
Średnie	48	52	476
Dobre	58	42	255
Udział w prakt. religijnych			
Kilka razy w tygodniu	65	35	74
Raz w tygodniu	46	54	571
1-2 razy w miesiącu	45	55	160
Kilka razy w roku	46	54	207
W ogóle nie uczestniczy	38	62	84
Poglądy polityczne			
Lewica	46	54	273
Centrum	50	50	312
Prawica	48	52	274
Trudno powiedzieć	41	59	237

Tabela 5. Czy w czasie spotkania w miejscu pracy, w szkole, na uczelni, w stowarzyszeniu, organizacji lub w parafii będą się Państwo dzielić opinią czy też nie?
1 - Odsetek ankietowanych, którzy zamierzają uczestniczyć w spotkaniu opiniotokowym; 2 - Pozostali ankietowani

	1	2	Liczba osób
Ogółem	39	61	1097
Płeć			
Mężczyźni	36	64	520
Kobiety	42	58	577
Wiek			
18-24 lat	43	57	157
25-34	42	58	194
35-44	47	53	229
45-54	40	60	211
55-64	33	67	118
65 lat i więcej	25	75	188
Miejsce zamieszkania			
Wieś	34	66	406
Miasto do 20 tys.	40	60	130
20 - 100 tys.	37	63	205
101 - 500 tys.	42	58	206
501 tys.i więcej mieszk.	49	51	150
Wykształcenie			
Podstawowe	31	69	335
Zasadnicze zawodowe	38	62	287
Średnie	44	56	379
Wyższe	46	54	96
Grupa społ.-zaw. pracujący			
Kadra kier., inteligencja	62	38	59
Prac. umysł. niż. szczebla	70	30	110
Pracownicy fiz.- umysł.	49	51	108
Robotnicy wykwalifikowani	51	49	87
Robotnicy niewykwalifik.	39	61	50
Rolnicy	38	62	54
Pracujący na własny rach.	60	40	55
Bierni zawodowo			
Renciści	24	76	140
Emeryci	26	74	201
Uczniowie i studenci	56	44	55
Bezrobotni	12	88	113
Gospodynie domowe i inni	15	85	61
Pracuje w:			
inst. państw., publicznej	62	38	186
spółce właścicieli			
prywatnych i państwa	64	36	91
sekt. pryw. poza rolnict.	44	56	200
prywatnym gosp. rolnym	44	56	67
Dochody na jedną osobę			
Do 275 zł	29	71	157
276 - 399	44	56	109
400 - 549	40	60	281
550 - 799	44	56	161
Powyżej 799 zł	43	57	158
Ocena własnych war. mater.			
Złe	28	72	365
Średnie	42	58	476
Dobre	49	51	255
Udział w prakt. religijnych			
Kilka razy w tygodniu	60	40	74
Raz w tygodniu	40	60	571
1-2 razy w miesiącu	39	61	160
Kilka razy w roku	35	65	207
W ogóle nie uczestniczy	21	79	84
Poglądy polityczne			
Lewica	38	62	273
Centrum	42	58	312
Prawica	40	60	274
Trudno powiedzieć	35	65	237

Tabela 6. Czy w okresie świąt Bożego Narodzenia i Nowego Roku zamierza Pan(i) składać życzenia świąteczne i noworoczne korespondencyjnie, pisząc kartki świąteczne i listy lub telefonicznie? 1 - Odsetek ankietowanych, którzy zamierzają składać życzenia korespondencyjnie lub telefonicznie; 2 - Pozostali ankietowani

	1	2	Liczba osób
Ogółem	92	8	1097
Płeć			
Mężczyźni	89	11	520
Kobiety	95	5	577
Wiek			
18-24 lat	92	8	157
25-34	93	7	194
35-44	95	5	229
45-54	93	7	211
55-64	95	5	118
65 lat i więcej	85	15	188
Miejsce zamieszkania			
Wieś	88	12	406
Miasto do 20 tys.	91	9	130
20 - 100 tys.	95	5	205
101 - 500 tys.	96	4	206
501 tys.i więcej mieszk.	96	4	150
Wykształcenie			
Podstawowe	87	13	335
Zasadnicze zawodowe	93	7	287
Średnie	94	6	379
Wyższe	99	1	96
Grupa społ.-zaw. pracujący			
Kadra kier., inteligencja	100	0	59
Prac.umysł.niż.szczebla	99	1	110
Pracownicy fiz.- umysł.	94	6	108
Robotnicy wykwalifikowani	93	7	87
Robotnicy niewykwalifik.	85	15	50
Rolnicy	94	6	54
Pracujący na własny rach.	98	2	55
Bierni zawodowo			
Renciści	89	11	140
Emeryci	89	11	201
Uczniowie i studenci	94	6	55
Bezrobotni	85	15	113
Gospodynie domowe i inni	94	6	61
Pracuje w:			
inst. państw., publicznej	98	2	186
spółce właścicieli			
prywatnych i państwa	97	3	91
sekt. pryw. poza rolnict.	92	8	200
prywatnym gosp. rolnym	94	6	67
Dochody na jedną osobę			
Do 275 zł	89	11	157
276 - 399	91	9	109
400 - 549	93	7	281
550 - 799	92	8	161
Powyżej 799 zł	97	3	158
Ocena własnych war. mater.			
Złe	88	12	365
Średnie	93	7	476
Dobre	97	3	255
Udział w prakt. religijnych			
Kilka razy w tygodniu	92	8	74
Raz w tygodniu	94	6	571
1-2 razy w miesiącu	90	10	160
Kilka razy w roku	92	8	207
W ogóle nie uczestniczy	81	19	84
Poglądy polityczne			
Lewica	95	5	273
Centrum	91	9	312
Prawica	96	4	274
Trudno powiedzieć	87	13	237

Tabela 7. Czy zdarza się Panu(i), czy też nie, że w Wigilię, w czasie świąt Bożego Narodzenia, w sylwestra, w pierwszym dniu Nowego Roku czuje się Pan(i) szczególnie osamotniony(a), przygnębiony(a)? 1 - Odsetek ankietowanych, którzy deklarują, że czują się osamotnieni; 2 - Pozostali ankietowani

	1	2	Liczba osób
Ogółem	23	77	1097
Płeć			
Mężczyźni	18	82	520
Kobiety	27	73	577
Wiek			
18-24 lat	15	85	157
25-34	21	79	194
35-44	19	81	229
45-54	23	77	211
55-64	24	76	118
65 lat i więcej	34	66	188
Miejsce zamieszkania			
Wieś	22	78	406
Miasto do 20 tys.	19	81	130
20 - 100 tys.	19	81	205
101 - 500 tys.	26	74	206
501 tys.i więcej mieszk.	29	71	150
Wykształcenie			
Podstawowe	29	71	335
Zasadnicze zawodowe	20	80	287
Srednie	20	80	379
Wyższe	22	78	96
Grupa społ.-zaw. pracujący			
Kadra kier., inteligencja	21	79	59
Prac.umysł.niż.szczebla	15	85	110
Pracownicy fiz.- umysł.	19	81	108
Robotnicy wykwalifikowani	21	79	87
Robotnicy niewykwalifik.	30	70	50
Rolnicy	16	84	54
Pracujący na własny rach.	12	88	55
Bierni zawodowo			
Renciści	25	75	140
Emeryci	30	70	201
Uczniowie i studenci	15	85	55
Bezrobotni	28	72	113
Gospodynie domowe i inni	22	78	61
Pracuje w:			
inst. państw., publicznej	23	77	186
spółce właścicieli	17	83	91
prywatnych i państwa	18	82	200
sekt. pryw. poza rolnict.	18	82	67
prywatnym gosp. rolnym	18	82	67
Dochody na jedną osobę			
Do 275 zł	21	79	157
276 - 399	22	78	109
400 - 549	25	75	281
550 - 799	28	72	161
Powyżej 799 zł	22	78	158
Ocena własnych war. mater.			
Złe	31	69	365
Srednie	21	79	476
Dobre	13	87	255
Udział w prakt. religijnych			
Kilka razy w tygodniu	28	72	74
Raz w tygodniu	21	79	571
1-2 razy w miesiącu	22	78	160
Kilka razy w roku	26	74	207
W ogóle nie uczestniczy	26	74	84
Poglądy polityczne			
Lewica	21	79	273
Centrum	17	83	312
Prawica	23	77	274
Trudno powiedzieć	31	69	237