



CENTRUM BADANIA OPINII SPOŁECZNEJ

SEKRETARIAT
OŚRODEK INFORMACJI

629 - 35 - 69, 628 - 37 - 04
693 - 58 - 95, 625 - 76 - 23

UL. ŻURAWIA 4A, SKR. PT.24
00 - 503 W A R S Z A W A
TELEFAX 629 - 40 - 89

INTERNET

<http://www.cbos.pl>

E-mail: sekretariat@cbos.pl

BS/157/2000

WYDATKI RODZICÓW NA KSZTAŁCENIE DZIECI W WIEKU SZKOLNYM

KOMUNIKAT Z BADAŃ

WARSZAWA, LISTOPAD 2000

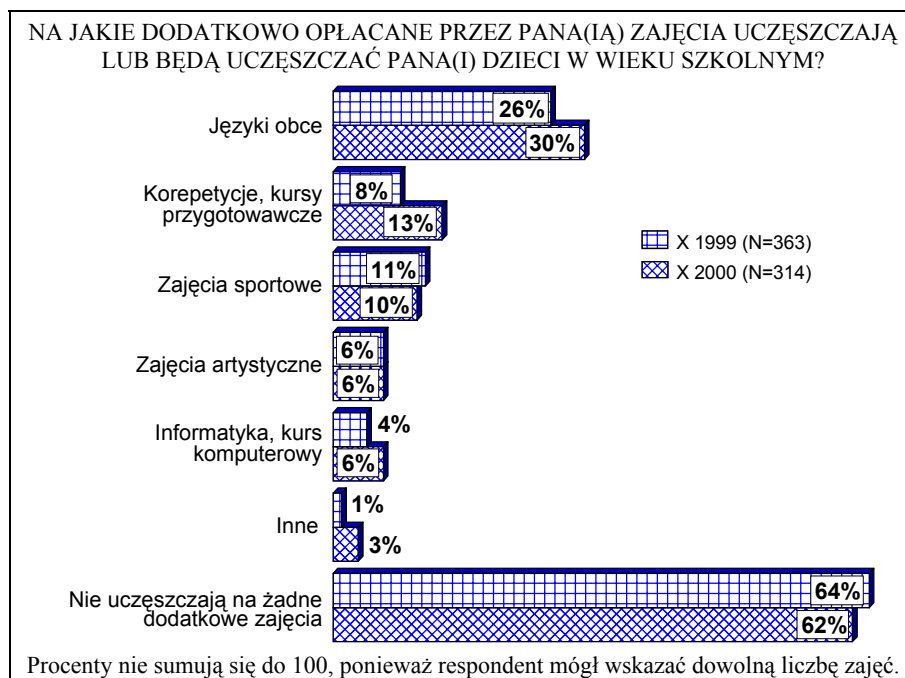
PRZEDRUK MATERIAŁÓW CBOS W CAŁOŚCI LUB W CZĘŚCI ORAZ WYKORZYSTANIE DANYCH EMPIRYCZNYCH
JEST DOZWOLONE WYŁĄCZNIE Z PODANIEM ŹRÓDŁA

WYDATKI RODZICÓW NA KSZTAŁCENIE DZIECI W WIEKU SZKOLNYM

- Na potrzeby dzieci związane z rozpoczęciem nowego roku szkolnego rodzice przeznaczyli w tym roku średnio 723 zł, tj. o 11% więcej niż przed rokiem (wzrost na poziomie wskaźnika inflacji).
- Wydatki związane z rozpoczęciem roku szkolnego, jakie rodzice ponieśli w przeliczeniu na jedno dziecko, wyniosły przeciętnie 465 zł, tj. o 19% więcej niż rok temu, co świadczy o rzeczywistym wzroście kosztów. Na wydatki te składają się przede wszystkim koszty podręczników (50% ogólnej kwoty) oraz ubrań (45% ogólnej kwoty).

Ile mniej więcej wydał(a) Pan(i) w tym roku na:	Średnie wydatki rodziców na dzieci w wieku szkolnym	
	na wszystkie dzieci	na jedno dziecko
- szkolne podręczniki dzieci	365 zł	232 zł
- szkolne ubranie dzieci	313 zł	208 zł
Ogółem wydatki zadeklarowane przez rodziców	723 zł	465 zł

- Niemal dwie piąte rodziców (38%) deklaruje, że któreś z ich dzieci w wieku szkolnym uczęszcza lub zamierza uczęszczać na dodatkowe płatne zajęcia.



- Na dodatkowe zajęcia dzieci w wieku szkolnym rodzice wydają miesięcznie średnio 212 zł, tj. o 9% więcej niż przed rokiem (wzrost na poziomie inflacji). W przeliczeniu na jedno dziecko uczęszczające na zajęcia kwota ta wynosi obecnie 170 zł, tj. o 19% więcej niż rok temu, co świadczy o rzeczywistym wzroście wydatków na ten cel.

Dla wielu rodzin początek roku szkolnego oznacza konieczność poniesienia znacznych wydatków na kształcenie dzieci. Już po raz czwarty pytaliśmy rodziców, ile wydali na zaspokojenie szkolnych potrzeb dzieci. Próbujemy oszacować skalę nakładów finansowych rodzin na wyposażenie dzieci w podręczniki, odpowiednie ubranie, na obowiązkowe opłaty szkolne, opłaty za internat lub stancję, na dojazdy do szkoły. Interesuje nas także udział uczniów w płatnych zajęciach dodatkowych oraz koszty, jakie w związku z tym ponoszą rodzice¹.

WYDATKI ZWIĄZANE Z ROZPOCZĘCIEM ROKU SZKOLNEGO

Skala wydatków w ostatnich czterech latach

W celu oszacowania skali wydatków związanych z rozpoczęciem roku szkolnego zapytaliśmy respondentów mających dzieci, które uczęszczają do szkół podstawowych i ponadpodstawowych, ile pieniędzy przeznaczyci na ich szkolne potrzeby. Średnia kwota tegorocznych wydatków poniesionych na ten cel wyniosła 723 zł, czyli o 70 zł (tj. o 11%) więcej niż przed rokiem, co - ze względu na poziom inflacji² - oznacza, że rzeczywiste wydatki na ten cel nie zmieniły się od ubiegłego roku.

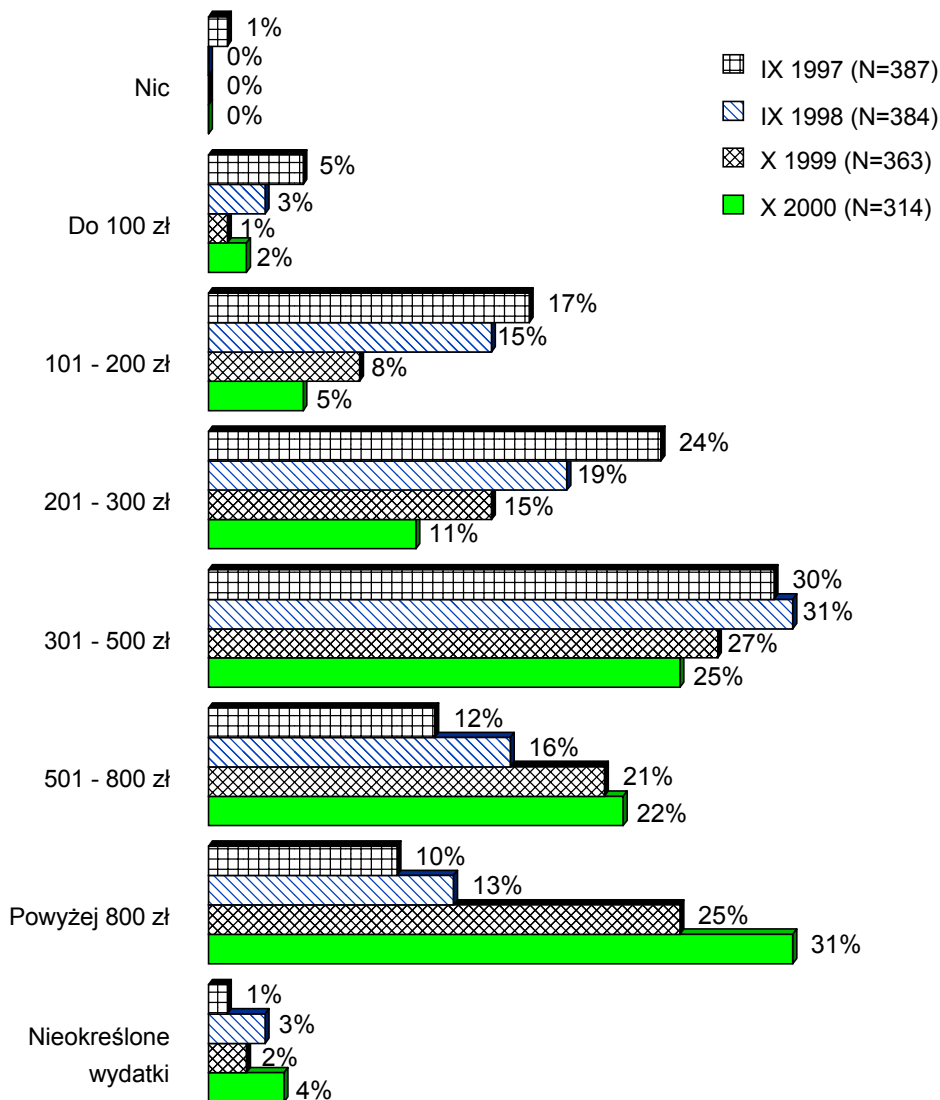
¹ Badanie „Aktualne problemy i wydarzenia” (125) przeprowadzono w dniach 13-16 października 2000 roku na 1048-osobowej reprezentatywnej próbie losowo-adresowej dorosłych mieszkańców Polski.

² Roczny wskaźnik inflacji wynosił ostatnio nieco ponad 10%.

Odpowiedzi osób mających dzieci w wieku szkolnym

CBOS

RYS. 1. ILE MNIEJ WIĘCEJ PIENIĘDZY PRZEZNACZYŁ(A) PAN(I) W ZWIĄZKU Z ROZPOCZĘCIEM NOWEGO ROKU SZKOLNEGO NA SZKOLNE POTRZEBY SWOICH DZIECI (PODRĘCZNIKI, PRZYBORY SZKOLNE, OBOWIĄZKOWE OPŁATY SZKOLNE, NP. UBEZPIECZENIE, CZESNE, INTERNAT, STANCJA)?



Na szkolne potrzeby swoich dzieci 7% rodziców przeznaczyło nie więcej niż 200 zł, ponad jedna trzecia (36%) wydała jednak na ten cel od 201 zł do 500 zł, a ponad połowa (53%) - więcej niż 500 zł. W porównaniu z rokiem ubiegłym wzrosło obciążenie rodzin - obecnie mniejszy ich odsetek (o 8 punktów) wydał nie więcej niż 500 zł, natomiast zwiększył się (o 6 punktów) odsetek rodzin, które poniosły koszty w wysokości powyżej 800 zł.

Wysokość wydatków zależy przede wszystkim od liczby uczniów w rodzinie. Przy jednym dziecku w wieku szkolnym koszty wyniosły średnio 522 zł, przy dwojgu dzieciach - 859 zł, przy trojgu i więcej - 1153 zł. O rzeczywistym wzroście wydatków możemy mówić jedynie w przypadku rodzin mających co najmniej dwoje dzieci w wieku szkolnym. Natomiast średnie wydatki na jedno dziecko w zasadzie nie zmieniły się od ubiegłego roku (wzrost okazał się nieco niższy niż roczny wskaźnik inflacji).

Tabela 1

Liczba dzieci w wieku szkolnym pozostających na utrzymaniu rodziny	Średnie wydatki rodziców (na wszystkie dzieci)				Zmiany '99 - '00
	IX '97	IX '98	X '99	X '00	
Jedno	300 zł	387 zł	484 zł	522 zł	wzrost o 8%
Dwoje	521 zł	547 zł	690 zł	859 zł	wzrost o 24%
Troje i więcej	681 zł	728 zł	986 zł	1153 zł	wzrost o 17%
Ogółem	446 zł	496 zł	653 zł	723 zł	wzrost o 11%

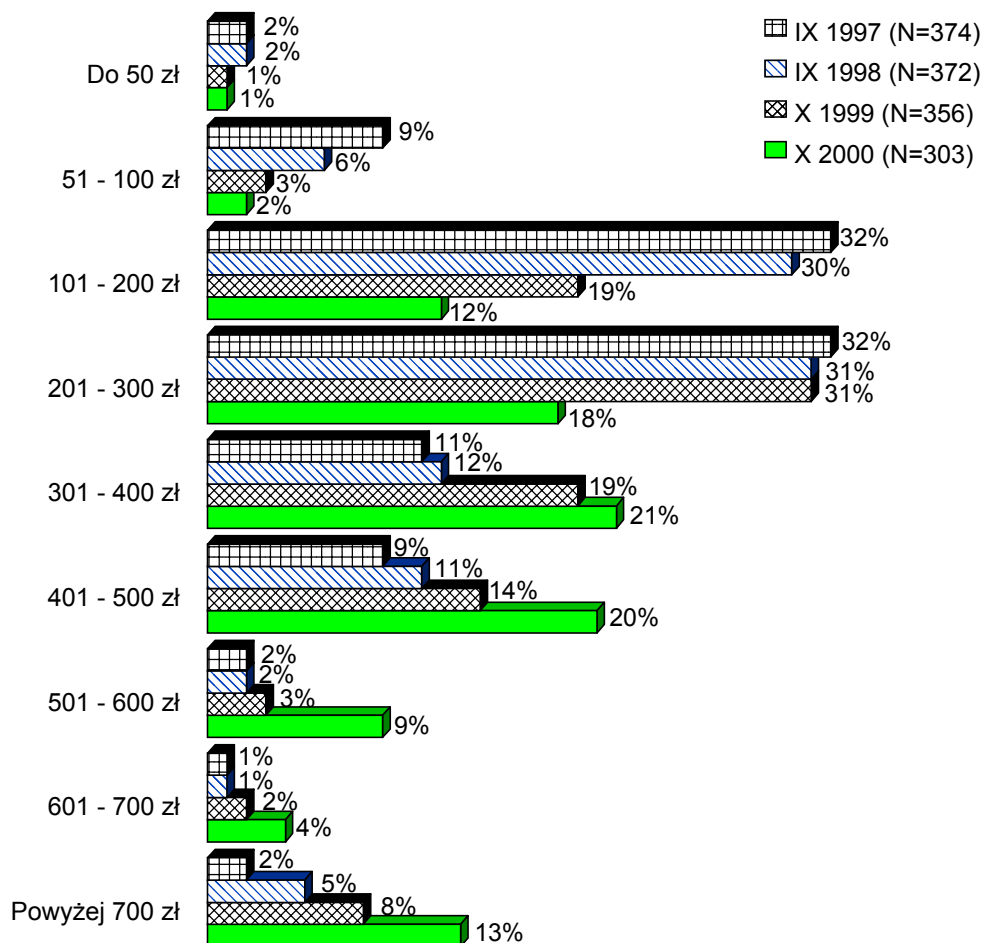
Wobec tak wyraźnego zróżnicowania wydatków w zależności od liczby uczniów pozostających na utrzymaniu rodziny, nasuwa się pytanie, ile rodzice wydali przeciętnie na jedno dziecko. Średnia kwota wydatków w przeliczeniu na jedno dziecko wyniosła w tym roku 465 zł, czyli o 73 zł (tj. o 19%) więcej niż rok temu. **Zważywszy na poziom inflacji, możemy więc mówić o rzeczywistym wzroście wydatków edukacyjnych przypadających na jedno dziecko.**

Ponad jedna siódma rodziców (15%) wydała na jednego ucznia średnio nie więcej niż 200 zł, trzy piąte (59%) - od 201 zł do 500 zł, a dla jednej czwartej (26%) był to wydatek w wysokości powyżej 500 zł. W porównaniu z rokiem ubiegłym wzrosło obciążenie rodzin - obecnie mniejsze ich odsetki wydały średnio nie więcej niż 200 zł (spadek z 23% do 15%) oraz od 201 zł do 500 zł (spadek z 64% do 59%), natomiast dwukrotnie zwiększyła się (z 13% do 26%) liczba rodzin, które poniosły średnie koszty w wysokości powyżej 500 zł na jedno dziecko.

Odowiedzi osób mających dzieci w wieku szkolnym

CBOS

RYS. 2. ŚREDNIE WYDATKI RODZINY NA JEDNO DZIECKO



Średnie wydatki, jakie rodzice ponieśli w przeliczeniu na jedno dziecko, zależą od liczby uczniów w rodzinie - im ona większa, tym mniejsze kwoty przypadają na jednego ucznia.

Tabela 2

Liczba dzieci w wieku szkolnym pozostających na utrzymaniu rodziny	Średnie wydatki na jedno dziecko				Zmiany '99 - '00
	IX '97	IX '98	X '99	X '00	
Jedno	300 zł	387 zł	484 zł	522 zł	wzrost o 8%
Dwoje	261 zł	273 zł	345 zł	430 zł	wzrost o 25%
Troje i więcej	208 zł	219 zł	289 zł	338 zł	wzrost o 17%
Ogółem	270 zł	322 zł	392 zł	465 zł	wzrost o 19%

Rodziny, które mają na utrzymaniu jedno dziecko w wieku szkolnym, wydały średnio 522 zł (w stosunku do roku '99 wzrost o 8%), rodziny z dwojgiem dzieci - 430 zł (wzrost o 25%), a rodziny mające troje i więcej dzieci - 338 zł (wzrost o 17%). O rzeczywistym wzroście wydatków możemy mówić jedynie w przypadku rodzin, które mają na utrzymaniu co najmniej dwoje dzieci w wieku szkolnym. Przy jednym dziecku średnie wydatki w zasadzie nie zmieniły się od ubiegłego roku (wzrost okazał się niższy niż roczny wskaźnik inflacji). Należy jednak pamiętać, że w rodzinach tych nakłady finansowe przeznaczone na kształcenie dziecka są nadal znacznie wyższe niż w takich, które mają na utrzymaniu więcej dzieci w wieku szkolnym (o 21% wyższe niż w rodzinach z dwojgiem dzieci i o 54% wyższe niż w rodzinach z trojgiem i więcej).

Wyszczególnienie wydatków

Na wydatki związane z rozpoczęciem roku szkolnego, jakie rodzice ponoszą w przeliczeniu na jedno dziecko, składają się przede wszystkim koszty podręczników (50% ogólnej kwoty) oraz ubrań szkolnych (45% ogólnej kwoty).

Tabela 3

Ile mniej więcej wydał(a) Pan(i) w tym roku na:	Średnie wydatki rodziców na dzieci w wieku szkolnym	
	na wszystkie dzieci	na jedno dziecko
- szkolne podręczniki dzieci	365 zł	232 zł
- szkolne ubranie dzieci, np. strój galowy, gimnastyczny, dres, obuwie	313 zł	208 zł
Ogółem wydatki zadeklarowane przez rodziców	723 zł	465 zł

Wysokość wydatków szkolnych na jedno dziecko wyraźnie wiąże się z typem szkoły, do jakiej ono uczęszcza, a pośrednio także z jego wiekiem. Na statystycznego ucznia rodzice wydają tym więcej, im dziecko jest starsze. Najmniejsze koszty ponoszą rodzice uczniów szkół podstawowych. Znacznie więcej wydają rodzice gimnazjalistów (ich wydatki na jedno dziecko są wyższe niż na dziecko uczęszczające do szkoły podstawowej ogółem o 16%, na podręczniki o 28%). Zdecydowanie największe wydatki ponoszą natomiast rodzice

młodzieży szkół średnich (w porównaniu z wydatkami na gimnazjalistów są one wyższe ogółem o 19%, na podręczniki o 15%, na ubranie szkolne o 27%).

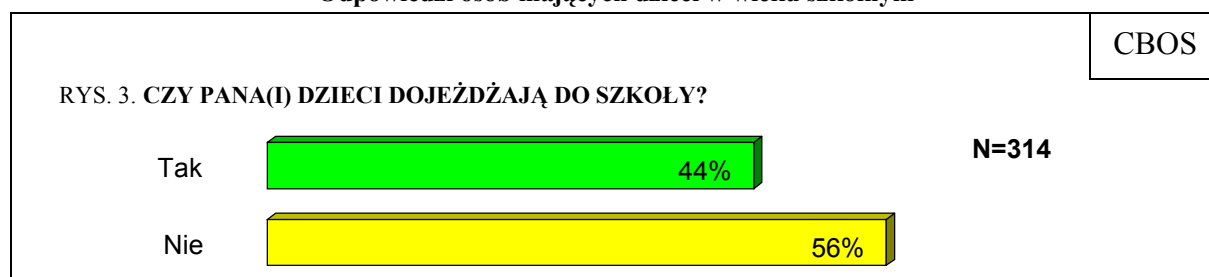
Tabela 4

Rodzaje wydatków	Średnie wydatki na jedno dziecko w wieku szkolnym			
	Ogółem	Typ szkoły*		
		szkoła podstawowa	gimnazjum	szkoła średnia
Rozpoczęcie roku szkolnego (ogółem)	465 zł	391 zł	454 zł	539 zł
Podręczniki	232 zł	190 zł	244 zł	280 zł
Ubranie szkolne	208 zł	181 zł	184 zł	234 zł

* W tabeli nie wyodrębniono wydatków na uczniów szkół zawodowych z powodu zbyt małej liczby rodziców (26 osób) mających dzieci w tego typu szkołach.

Do jednorazowych wydatków bezpośrednio związanych z rozpoczęciem roku szkolnego, które ponoszą w zasadzie wszystkie rodziny uczniów, dochodzą jeszcze comiesięczne wydatki dodatkowe, obciążające tylko niektóre z nich. Są to przede wszystkim koszty dojazdów do szkoły, które ponosi ponad dwie piąte rodzin mających na utrzymaniu dzieci w wieku szkolnym (44%). Miesięcznie wydają one na ten cel średnio 57 zł.

Odpowiedzi osób mających dzieci w wieku szkolnym



ILE MIESIĘCZNIE WYDAJE PAN(I) NA DOJAZDY DZIECI DO SZKOŁY?

Średnie wydatki rodziców, których dzieci dojeżdżają do szkoły (N=132), wynoszą 57 zł.

Z naszych obliczeń wynika, że rodzice, których dzieci dojeżdżają do szkoły, ponoszą w związku z rozpoczęciem roku szkolnego większe (487 zł) niż pozostali (446 zł) średnie ogólne koszty w przeliczeniu na jedno dziecko.

Znikomy odsetek rodziców mających dzieci w wieku szkolnym (5%, tj. 15 osób) deklaruje, że mieszkają one w internacie lub na stacji. Ze względu na ich małą liczbę nie można rzetelnie oszacować kosztów, jakie ogół rodzin kształcących swoje dzieci poza miejscem zamieszkania ponosi na ich utrzymanie (w przypadku tych 15 rodzin jest to średnio 274 zł miesięcznie).

Podsumowując należy podkreślić, że wysokość kwot przeznaczanych na szkolne potrzeby dzieci wyraźnie zależy od społecznego i materialnego położenia rodziny. W przeliczeniu na jedno dziecko najczęściej wydają rodzice z wyższym wykształceniem, osiągający najwyższe dochody na osobę w rodzinie, żyjący w dobrych warunkach materialnych, mieszkańcy miast liczących ponad 100 tys. ludności³. Im niższe wykształcenie i gorsze warunki materialne, a także mniejsze miejsce zamieszkania, tym na ogół niższe kwoty wydaje rodzina na jedno dziecko w wieku szkolnym. Wydatki rodzin wiejskich są jednak wyższe niż rodzin małomiasteczkowych, co zapewne wiąże się z dodatkowymi kosztami dojazdów dzieci wiejskich do szkół (dojeżdża do szkoły 60% dzieci mieszkańców wsi oraz 8% dzieci mieszkańców małych miast).

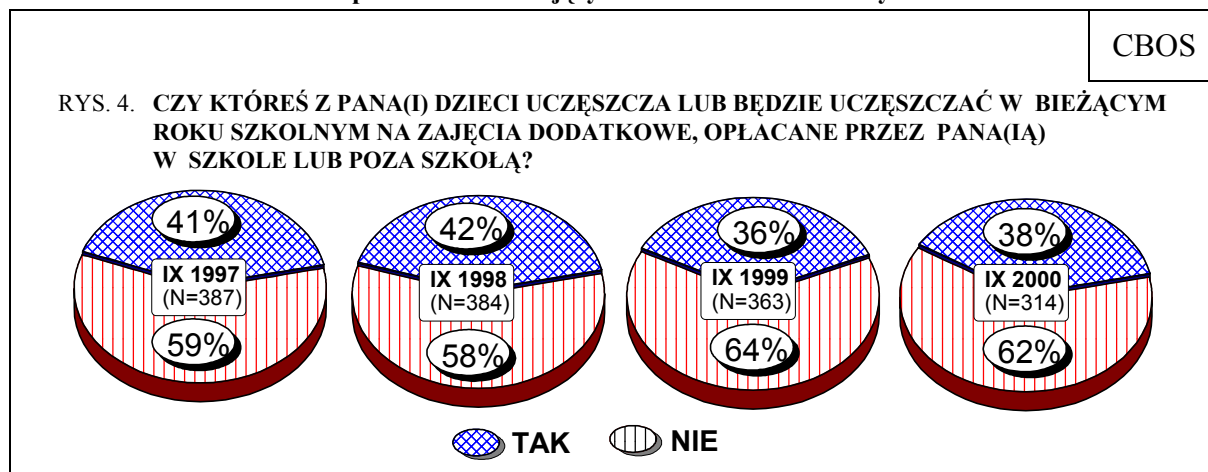
DODATKOWE PŁATNE ZAJĘCIA DZIECI

Skala wydatków w ostatnich czterech latach

Przedstawione wyżej dane ukazują w przybliżeniu skalę ponoszonych przez rodziców kosztów edukacji dzieci. Ważnym składnikiem tych kosztów są także opłaty za dodatkowe zajęcia, na jakie dzieci uczęszczają w szkole lub poza nią.

³ Nie można wypowiadać się o różnicowaniach w poszczególnych grupach społeczno-zawodowych z powodu zbyt małych liczebności niektórych z nich.

Odpowiedzi osób mających dzieci w wieku szkolnym



Podobnie jak rok temu, niemal dwie piąte badanych mających dzieci w wieku szkolnym (38%) deklaruje, że któreś z nich już uczęszcza na nadobowiązkowe płatne zajęcia lub zamierza uczęszczać. Rodzice najczęściej dodatkowo opłacają naukę języków obcych, rzadziej korepetycje i kursy przygotowawcze, zajęcia sportowe, artystyczne oraz kursy komputerowe.

Tabela 5

Na jakie dodatkowo opłacane przez Pana(ią) zajęcia uczęszczają lub będą uczęszczać Pana(i) dzieci w wieku szkolnym?*	Odpowiedzi respondentów mających dzieci w wieku szkolnym				Odpowiedzi osób deklarujących, że ich dzieci w wieku szkolnym uczęszczają lub będą uczęszczać na dodatkowe płatne zajęcia			
	IX '97 (N=387)	IX '98 (N=384)	X '99 (N=363)	X '00 (N=314)	IX '97 (N=158)	IX '98 (N=162)	X '99 (N=130)	X '00 (N=120)
	w procentach							
Nauka języków obcych	28	30	26	30	67	72	71	79
Korepetycje, kursy przygotowawcze	9	9	8	13	21	21	21	26
Zajęcia sportowe, np. pływanie, piłka, tenis, walki wschodnie, rytmika, klub szachowy, SKS, MKS, jazda konna itp.	8	13	11	10	20	32	30	34
Zajęcia artystyczne, np. muzyka, gra na różnych instrumentach, śpiew, taniec, teatr, plastyka itp.	6	7	6	6	16	16	18	17
Kursy komputerowe, informatyczne	3	5	4	6	6	12	12	16
Inne	1	2	1	3	3	5	2	7
Nie uczęszczają na żadne dodatkowe zajęcia	59	58	64	62				

W roku '97 ankietowani odpowiadając na pytanie otwarte spontanicznie wymieniały dodatkowe zajęcia dzieci, a ich odpowiedzi pogrupowano w 6 kategorii. W latach 1998-2000 zadawano ankietowanym pytanie zamknięte - zaproponowano do wyboru te same kategorie, które utworzono wcześniej. Procenty nie sumują się do 100, ponieważ respondent mógł wymienić (w roku '97) lub wskazać (w '98, '99 i '00) dowolną liczbę zajęć.

Jeżeli za podstawę procentowania przyjmiemy ogół rodziców mających dzieci w wieku szkolnym, okazuje się, że niemal jedna trzecia (30%) zapewnia lub zamierza zapewnić dziecku dodatkowo opłacane kursy języków obcych, ponad jedna ósma (13%) posyła je na korepetycje i kursy przygotowawcze, a jedna dziesiąta (10%) na zajęcia sportowe. Mniejsze odsetki rodziców opłacają lub będą opłacać swoim dzieciom zajęcia artystyczne oraz kursy komputerowe (po 6%). Ostatni rok przyniósł wzrost liczby rodzin zapewniających dzieciom dodatkowe lekcje języków obcych (o 4 punkty procentowe) oraz korepetycje i kursy przygotowawcze (o 5 punktów).

Średnie miesięczne wydatki na zajęcia dodatkowe wynoszą w tym roku 212 zł. Jest to kwota o 18 zł (tj. o 9%) wyższa niż przed rokiem, co - ze względu na poziom inflacji - oznacza, że rzeczywiste wydatki na ten cel nie zmieniły się od ubiegłego roku.

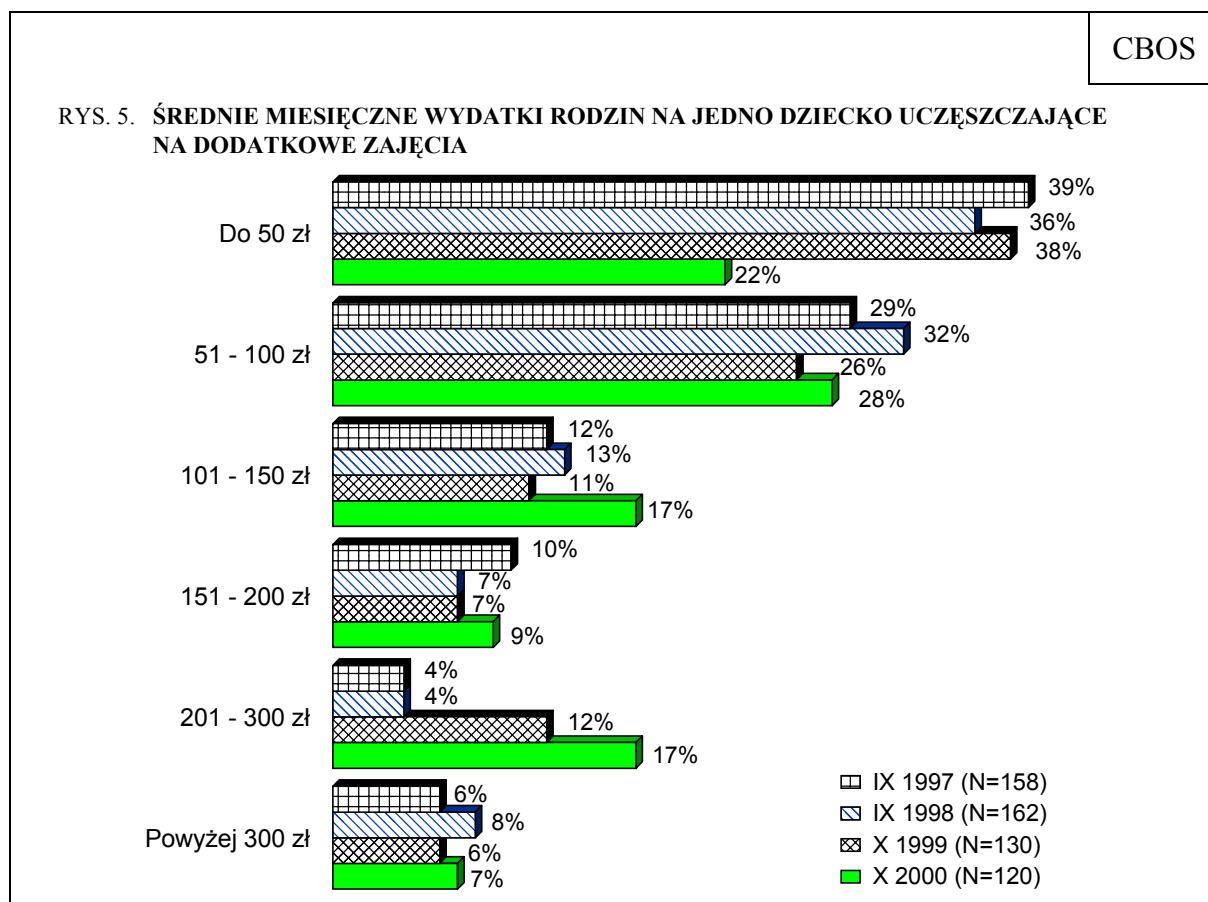
W przeliczeniu na jedno dziecko korzystające z płatnych zajęć suma ta wynosi obecnie 170 zł, czyli jest o 27 zł (tj. o 19%) większa niż w roku '99. W porównaniu z ubiegłorocznym pomiarem, kiedy to odnotowaliśmy spadek wydatków na ten cel, **obecnie obserwujemy rzeczywisty wzrost średnich miesięcznych wydatków przypadających na jedno dziecko uczęszczające na dodatkowe zajęcia.**

Tabela 6

Średnie miesięczne wydatki na zajęcia dodatkowe dzieci w wieku szkolnym	IX 1997 (N=158)	IX 1998 (N=162)	X 1999 (N=130)	X 2000 (N=120)	Zmiany '99 - '00
Ogółem	147 zł	265 zł	194 zł	212 zł	wzrost o 9%
Przypadające na jedno dziecko uczęszczające na dodatkowe zajęcia	123 zł	223 zł	143 zł	170 zł	wzrost o 19%

Zwraca uwagę fakt, że w ostatnich czterech latach największe wydatki na zajęcia dodatkowe w przeliczeniu na jedno dziecko ponieśli rodzice w roku szkolnym '98/'99. W kolejnym roku, który zapoczątkował wprowadzanie do szkół reformy edukacji, znacznie zmalały nakłady na ten cel (spadek o 36% średnich miesięcznych wydatków na zajęcia dodatkowe w przeliczeniu na jedno dziecko korzystające z nich). Obecnie ponownie obserwujemy wzrost tego rodzaju wydatków (o 19%), chociaż nadal są one mniejsze niż w roku szkolnym '98/'99.

Połowa rodziców finansujących dodatkowe zajęcia dzieci przeznaczają na jedno dziecko średnio nie więcej niż 100 zł miesięcznie, ponad dwie piąte (43%) - od 101 zł do 300 zł, a stosunkowo niewielu (7%) - powyżej 300 zł. W porównaniu z ubiegłym rokiem zmalała (o 14 punktów) liczba rodzin wydających nie więcej niż 100 zł miesięcznie, jednocześnie wzrósł (o 13 punktów) odsetek rodziców, którzy przeznaczali na ten cel od 101 zł do 300 zł. Niemal nie zmieniła się natomiast grupa rodziców, którzy zainwestowali w dodatkowe zajęcia dzieci najwyższe kwoty, wynoszące średnio ponad 300 zł miesięcznie (7%).



Szanse uczniów na korzystanie z płatnych zajęć

Szanse dzieci w wieku szkolnym na korzystanie z dodatkowych zajęć są bardzo zróżnicowane - silnie wiążą się ze społecznym i materialnym położeniem rodziny, tzn. zależą od poziomu wykształcenia, kwalifikacji zawodowych i dochodów rodziców, warunków materialnych gospodarstw domowych, a także od wielkości miejsca zamieszkania. Dla przykładu, jedynie 5% rodziców z wykształceniem podstawowym i aż trzy czwarte

z wyższym (74%) stwarza swoim dzieciom możliwość korzystania z płatnych form edukacji. Duże zróżnicowania odnotowujemy też między rodzinami o najniższych i najwyższych dochodach (odpowiednio: 15% i 76%). Szanse uczestnictwa w płatnych zajęciach dodatkowych mają ponad czterokrotnie częściej uczniowie pochodzący z rodzin inteligenckich (69%) i rodzin pracowników umysłowych niższego szczebla (65%) niż dzieci rolników (15%). Wyraźne różnice w tym względzie występują również między uczniami z dużych miast (liczących ponad 100 tys. mieszkańców) a uczniami ze wsi - tym pierwszym około trzy piąte rodziców (59%) zapewnia udział w dodatkowych formach edukacji, podczas gdy tym drugim tylko nieco ponad jedna piąta (22%) stwarza takie szanse.

Opisane zróżnicowania w dostępie uczniów do płatnych zajęć dodatkowych mogą mieć kilka przyczyn. Niewątpliwie najważniejszą rolę odgrywa tu silne zróżnicowanie kondycji materialnej polskich rodzin, która decyduje m. in. o możliwościach finansowania dodatkowej edukacji dzieci. Nie bez znaczenia jest także czynnik kulturowy, jakim są aspiracje rodziców dotyczące edukacji potomstwa - badani legitymujący się wyższym wykształceniem i pozycją zawodową przywiązują większą wagę nie tylko do wykształcenia, ale także do rozwoju osobowości dzieci, częściej mają świadomość, że uczestnictwo w zajęciach dodatkowych zwiększa szanse dzieci na sukces edukacyjny. Zróżnicowanie szans dzieci i młodzieży z miast oraz wsi wynika nie tylko ze zróżnicowania struktury społecznej i różnic kulturowych, ale także z różnic cywilizacyjnych, o których świadczy znacznie bogatsza oferta propozycji edukacyjnych i ogólnorozwojowych w ośrodkach miejskich (zwłaszcza największych) niż na wsi czy w małych miastach.

Pozycja społeczno-zawodowa i ekonomiczna rodziców (wykształcenie, wykonywany zawód i poziom dochodów *per capita* w rodzinie oraz warunki materialne gospodarstw domowych), a także miejsce zamieszkania wyraźnie określają szanse dzieci na korzystanie z płatnych zajęć w większości dziedzin. Wyjątek stanowią zajęcia artystyczne, co być może wiąże się przede wszystkim z talentem, oraz zajęcia informatyczne, które w tym roku - jak wynika z naszych badań - stały się bardziej dostępne dzięki reformie edukacji⁴.

⁴ Zob. komunikat CBOS „Reforma edukacji - pierwsze doświadczenia, nadzieje, obawy”, marzec 2000 (oprac. Bogna Wciórka).

Zróżnicowanie szans szczególnie widoczne jest w przypadku **nauki języków obcych**. Najbardziej pokrzywdzeni pod tym względem są uczniowie, których rodzice mają wykształcenie podstawowe - jedynie co dwudziesty rodzic z tej grupy (5%) zapewnia swoim dzieciom płatną naukę języków. Niewiele większe szanse mają dzieci rolników (13%), respondentów osiągających najniższe dochody *per capita* w rodzinie (13%), mieszkańców wsi (16%), badanych żyjących w złych warunkach materialnych (19%), bezrobotnych (19%). Szanse na prywatną naukę języków obcych wyraźnie rosną wraz z pozycją społeczno-zawodową i ekonomiczną rodziców. Niemal dwie trzecie badanych należących do kadry kierowniczej i inteligencji (63%), legitymujących się wyższym wykształceniem (62%), uzyskujących najwyższe dochody (64%) finansuje swoim dzieciom dodatkowe lekcje języków obcych. Przekłada się to na zróżnicowanie szans w zależności od miejsca zamieszkania - możliwości takie stwarza swoim dzieciom prawie połowa mieszkańców dużych miast (liczących ponad 100 tys. ludności) oraz tylko co szósty rodzic żyjący na wsi (16%).

Podobne zróżnicowanie szans odnotowujemy w dziedzinie rozwoju fizycznego dzieci. Dodatkowe **zajęcia sportowe** opłaca swoim dzieciom niemal dwie piąte rodziców z wyższym wykształceniem (35%), mających najwyższe dochody (37%). Im niższa pozycja społeczno-ekonomiczna rodziców, tym na ogół mniejszy ich odsetek finansuje dzieciom udział w tego typu zajęciach. Na przykład żaden respondent z wykształceniem podstawowym nie zapewnia swoim dzieciom płatnych zajęć sportowych, a wśród osób najgorzej sytuowanych oraz rolników opłacają je tylko nieliczni (po 3%). Miejsce zamieszkania również różnicuje szanse dzieci w tej dziedzinie - najmniejsze możliwości uprawiania sportu pod okiem specjalisty mają dzieci ze wsi (3%) i miasteczek (6%), największe - z wielkich miast (34%).

Również szanse uczniów na doksztalcanie w formie **korepetycji i kursów przygotowawczych** silnie związane są ze statusem rodziny i miejscem jej zamieszkania. Tego typu pomoc zapewnia swoim dzieciom ponad jedna czwarta rodziców najlepiej sytuowanych (29%), jedna piąta przedstawicieli kadry kierowniczej i inteligencji (21%) i mieszkańców wielkich aglomeracji (20%) oraz tylko 1% rodziców z wykształceniem

podstawowym, niewiele więcej z wykształceniem zasadniczym zawodowym, bezrobotnych, mieszkańców wsi (po 6%) oraz najmniejszych miast (4%). Z naszych danych wynika, że wysokość dochodów przypadających na osobę w rodzinie nie ma jednak w tej kwestii decydującego znaczenia, prawdopodobnie silniejszą barierę uczestnictwa w doksztalcaniu stanowią czynniki kulturowe i cywilizacyjne (aspiracje rodziców i oferta tego typu zajęć w miejscu zamieszkania).



Skala wydatków, jakie ponoszą rodzice na edukację dzieci w wieku szkolnym, świadczy o znacznym - i rosnącym - obciążeniu polskich rodzin kosztami kształcenia potomstwa. W ostatnim roku odnotowaliśmy wzrost przypadających na jedno dziecko średnich wydatków, jakie rodziny poniosły w związku z rozpoczęciem nowego roku szkolnego. Wzrosły także średnie nakłady rodzin na dodatkowe płatne zajęcia dzieci (w przeliczeniu na jedno dziecko).

Wysokość kwot przeznaczanych na szkolne potrzeby dzieci zależy od położenia społecznego i materialnego rodziny, wielkości miejsca zamieszkania, liczby uczniów w rodzinie oraz typu szkoły, do jakiej oni uczęszczają. Status społeczny i materialny rodziców oraz wielkość miejsca zamieszkania silnie różnicują także szanse dzieci i młodzieży na uczestnictwo w dodatkowych płatnych zajęciach z zakresu języków obcych, sportu oraz doksztalcania w formie korepetycji i kursów przygotowawczych.

Opracowała
Bogna WCIÓRKA

A N E K S

Tabela 1. Wydatki rodziców na szkolne potrzeby dzieci
w związku z rozpoczęciem roku szkolnego

	Średnie wydatki na jedno dziecko (w zł)	Liczba osób
Ogółem	464.95	303
Płeć		
Mężczyźni	483.53	148
Kobiety	447.13	154
Wiek		
25-34	344.37	55
35-44	477.08	151
45-54	510.62	85
55-64	616.60	9
65 lat i więcej	260.43	2
Miejsce zamieszkania		
Wieś	448.27	115
Miasto do 20 tys.	400.29	43
20-100 tys.	485.47	53
101-500 tys.	500.49	58
501 tys. i więcej mieszk.	511.26	34
Wykształcenie		
Podstawowe	398.71	41
Zasadnicze zawodowe	455.11	107
Średnie	474.27	118
Wyższe	538.21	37
Grupa społ.-zaw. pracujący		
Kadra kier., inteligencja	504.46	26
Prac. umysł. niż. szczebla	489.67	46
Pracownicy fiz. - umysł.	408.12	29
Robotnicy wykwalifikowani	505.28	56
Robotnicy niewykwalifik.	558.73	10
Rolnicy	529.70	33
Pracujący na własny rach.	482.62	19
Bierni zawodowo		
Renciści	447.56	18
Emeryci	457.57	7
Bezrobotni	373.82	41
Gospodynie domowe i inni	353.79	19
Pracuje w:		
inst. państw., publicznej	469.74	76
spółce wiaścicieli		
prywatnych i państwa	489.00	38
sekt. pryw. poza rolnict.	517.34	67
prywatnym gosp. rolnym	530.33	37
Dochody na jedną osobę		
Do 275 zł	422.80	68
276-399	440.83	52
400-549	342.58	48
550-799	477.33	34
Powyżej 799 zł	586.44	32
Ocena własnych war. mater.		
Złe	422.60	114
Średnie	479.43	137
Dobre	520.52	51
Udział w prakt. religijnych		
Kilka razy w tygodniu	467.90	18
Raz w tygodniu	475.93	171
1-2 razy w miesiącu	401.19	40
Kilka razy w roku	517.78	52
W ogóle nie uczestniczy	359.30	20
Poglądy polityczne		
Lewica	445.10	76
Centrum	464.45	97
Prawica	491.31	77
Trudno powiedzieć	455.95	52

Tabela 2. Czy któreś z Pana(i) dzieci uczęszcza lub będzie uczęszczać w bieżącym roku szkolnym na zajęcia dodatkowe, opłacane przez Pana(ią) w szkole lub poza szkołą?

	(%)		
	Tak	Nie	Liczba osób
Ogółem	38	62	314
Płeć			
Mężczyźni	30	70	158
Kobiety	46	54	155
Wiek			
25-34	40	60	60
35-44	41	59	155
45-54	35	65	88
55-64	9	91	9
65 lat i więcej	40	60	2
Miejsce zamieszkania			
Wieś	22	78	116
Miasto do 20 tys.	42	58	43
20-100 tys.	36	64	59
101-500 tys.	58	42	58
501 tys. i więcej mieszk.	60	40	37
Wykształcenie			
Podstawowe	5	95	41
Zasadnicze zawodowe	25	75	108
Średnie	50	50	124
Wyższe	74	26	40
Grupa społ.-zaw. pracujący			
Kadra kier., inteligencja	69	31	29
Prac. umysł. niż. szczebla	65	35	46
Pracownicy fiz.- umysł.	23	77	31
Robotnicy wykwalifikowani	28	72	58
Robotnicy niewykwalifik.	21	79	10
Rolnicy	15	85	33
Pracujący na własny rach.	63	37	23
Bierni zawodowo			
Renciści	17	83	18
Emeryci	37	63	7
Bezrobotni	33	67	41
Gospodynie domowe i inni	35	65	19
Pracuje w:			
inst. państw., publicznej	45	55	78
spółce właścicieli			
prywatnych i państwa	38	62	40
sekt. pryw. poza rolnict.	53	47	74
prywatnym gosp. rolnym	16	84	37
Dochody na jedną osobę			
Do 275 zł	15	85	70
276-399	31	69	52
400-549	44	56	50
550-799	45	55	34
Powyżej 799 zł	76	24	36
Ocena własnych war. mater.			
Złe	27	73	116
Średnie	39	61	142
Dobre	61	39	55
Udział w prakt. religijnych			
Kilka razy w tygodniu	30	70	18
Raz w tygodniu	35	65	177
1-2 razy w miesiącu	48	52	41
Kilka razy w roku	41	59	55
W ogóle nie uczestniczy	48	52	21
Poglądy polityczne			
Lewica	41	59	79
Centrum	41	59	101
Prawica	42	58	81
Trudno powiedzieć	24	76	53

Tabela 3. Na jakie dodatkowo opłacane przez Pana(ią) zajęcia uczęszczają lub będą uczęszczać Pana(i) dzieci w wieku szkolnym? Czy są to: 1 - nauka języków obcych; 2 - korepetycje, kursy przygotowawcze; 3 - zajęcia sportowe, np. pływanie, piłka, tenis, walki wschodnie, rytmika, klub szachowy, SKS, MKS, jazda konna itp.; 4 - zajęcia artystyczne, np. muzyka, gra na różnych instrumentach, śpiew, taniec, teatr, plastyka itp.; 5 - kursy komputerowe, informatyczne; 6 - Inne; 7 - Nie uczęszczają na zajęcia dodatkowe (%)

	1	2	3	4	5	6	7	Liczba osób
Ogółem	30	10	13	6	6	3	62	314
Płeć								
Mężczyźni	23	10	13	4	6	3	70	158
Kobiety	38	10	13	8	6	3	54	155
Wiek								
25-34	29	4	13	7	9	3	60	60
35-44	33	10	13	6	5	2	59	155
45-54	29	15	15	7	7	4	65	88
55-64	9	9	0	0	0	0	91	9
65 lat i więcej	40	0	0	0	0	0	60	2
Miejsce zamieszkania								
Wieś	16	6	3	3	2	1	78	116
Miasto do 20 tys.	39	4	6	3	2	0	58	43
20-100 tys.	26	14	19	11	8	1	64	59
101-500 tys.	50	13	20	7	5	9	42	58
501 tys. i więcej mieszk.	41	20	34	14	22	3	40	37
Wykształcenie								
Podstawowe	5	1	0	0	0	0	95	41
Zasadnicze zawodowe	17	6	10	3	8	1	75	108
Średnie	41	15	13	11	5	4	50	124
Wyższe	62	16	35	9	8	6	26	40
Grupa społ.-zaw. pracujący								
Kadra kier. inteligencja	63	21	25	6	5	8	31	29
Prac.umysł.niż.szczebla	48	18	24	23	2	4	35	46
Pracownicy fiz.- umysł.	23	4	2	6	2	0	77	31
Robotnicy wykwalifikowani	18	9	5	0	7	2	72	58
Robotnicy niewykwalifik.	21	5	8	0	0	0	79	10
Rolnicy	13	5	3	0	0	0	85	33
Pracujący na własny rach.	58	19	38	21	13	5	37	23
Bierni zawodowo								
Renciści	11	12	0	0	6	0	83	18
Emeryci	37	0	14	0	14	0	63	7
Bezrobotni	19	6	13	4	13	3	67	41
Gospodynie domowe i inni	32	0	13	0	10	5	65	19
Pracuje w:								
inst. państw., publicznej	36	13	16	4	3	4	55	78
spółce właścicieli								
prywatnych i państwa	36	10	8	13	2	4	62	40
sekt. pryw. poza rolnict.	41	17	21	13	11	3	47	74
prywatnym gosp. rolnym	13	5	5	0	2	0	84	37
Dochody na jedną osobę								
Do 275 zł	13	5	3	3	4	2	85	70
276-399	23	7	4	1	8	4	69	52
400-549	28	12	21	9	12	0	56	50
550-799	38	3	12	5	7	3	55	34
Powyżej 799 zł	64	29	37	17	8	12	24	36
Ocena własnych war. mater.								
Złe	19	10	6	2	6	2	73	116
Średnie	32	8	14	7	5	2	61	142
Dobre	50	15	28	15	9	6	39	55
Udział w prakt. religijnych								
Kilka razy w tygodniu	24	0	6	12	0	0	70	18
Raz w tygodniu	29	9	10	6	6	2	65	177
1-2 razy w miesiącu	41	11	11	4	2	3	52	41
Kilka razy w roku	31	14	19	8	6	4	59	55
W ogóle nie uczestniczy	28	11	36	3	17	7	52	21
Poglądy polityczne								
Lewica	29	9	15	5	6	1	59	79
Centrum	33	10	15	5	7	8	59	101
Prawica	34	11	14	11	8	0	58	81
Trudno powiedzieć	21	9	6	2	2	0	76	53