



CENTRUM BADANIA OPINII SPOŁECZNEJ

SEKRETARIAT
OŚRODEK INFORMACJI

629 - 35 - 69, 628 - 37 - 04
693 - 58 - 95, 625 - 76 - 23

UL. ŻURAWIA 4A, SKR. PT.24
00 - 503 W A R S Z A W A
TELEFAX 629 - 40 - 89

INTERNET

<http://www.cbos.pl>

E-mail: sekretariat@cbos.pl

BS/21/2001

OPINIE O FUNKCJONOWANIU WŁADZ SAMORZĄDOWYCH

KOMUNIKAT Z BADAŃ

WARSZAWA, LUTY 2001

PRZEDRUK MATERIAŁÓW CBOS W CAŁOŚCI LUB W CZĘŚCI ORAZ WYKORZYSTANIE DANYCH EMPIRYCZNYCH
JEST DOZWOLONE WYŁĄCZNIE Z PODANIEM ŹRÓDŁA

- W opiniach o sposobie funkcjonowania w naszym kraju władz samorządowych niezadowolenie (45%) przeważa nad zadowoleniem (33%). Co piąty badany (22%) nie ma wyrobionego poglądu na ten temat. Jednocześnie najczęstsze jest przekonanie, że obecnie władze samorządowe funkcjonują tak samo jak przed reformą (37%). Liczba respondentów oceniających, że obecnie działają one lepiej (13%), jest o połowę niższa od liczby tych, którzy są przeciwnego zdania (28%).
- W ocenie korzyści, jakie przyniosła reforma administracji państwowej, przeważa przekonanie, że nie miała ona znaczenia dla zwykłych ludzi (45%). Odsetek badanych określających wprowadzone zmiany jako niekorzystne dla ludzi (24%) jest dwukrotnie wyższy niż odsetek tych, którzy oceniają je korzystnie (12%). Co piąty respondent (19%) nie ma wykrystalizowanej opinii na ten temat.
- Niemal połowa badanych (48%) uważa, że w obecnym sposobie funkcjonowania władz samorządowych należy wprowadzić zmiany, w tym 23% jest zdania, że powinny być one duże, a 25% proponuje niewielkie poprawki. Jedna piąta respondentów (22%) sądzi, że nie należy nic zmieniać, a 30% nie ma wyrobionej opinii w tej sprawie.
- Wśród ankietowanych, którzy dostrzegają potrzebę zmian w funkcjonowaniu władz samorządowych, prawie jedna trzecia (31%) postuluje zmniejszenie liczby osób zatrudnionych i ograniczenie kosztów utrzymania władz samorządowych, a jedna czwarta (25%) - usprawnienie załatwiania spraw w urzędach i zwiększenie kompetencji samorządów w zakresie podejmowania decyzji i rozwiązywania problemów lokalnych.

Reforma administracyjna, której rząd od początku nadawał priorytetowe znaczenie, paradoksalnie, zanim została wprowadzona, uznawana była w opinii społeczeństwa za najmniej pilną i cieszyła się najmniejszym poparciem. Jeszcze niemal w przeddzień wdrożenia reformy Polacy nie do końca byli przekonani o konieczności reaktywowania powiatów, obawiali się wzrostu biurokracji i administracji, dużych kosztów związanych z wprowadzeniem trójszczeblowego podziału władzy. Z drugiej strony jednak mieli nadzieję na lepsze gospodarowanie publicznymi pieniędzmi i sprawniejsze załatwianie spraw w urzędach.

Od wprowadzenia reformy samorządowej minęły dwa lata. W styczniowym sondażu¹ zapytaliśmy ankietowanych o ocenę funkcjonowania władz samorządowych oraz korzyści wynikające z reformy dla zwykłych obywateli, a także o to, czy i jakie zmiany należałoby wprowadzić w funkcjonowaniu władz samorządowych, aby usprawnić ich działanie².

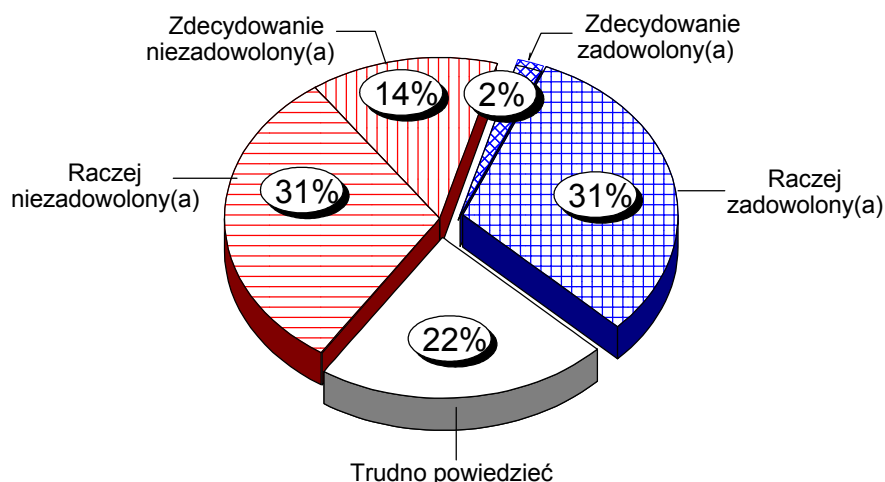
OCENA FUNKCJONOWANIA WŁADZ SAMORZĄDOWYCH

Co trzeci ankietowany (33%) jest zadowolony ze sposobu, w jaki obecnie w naszym kraju funkcjonują władze samorządowe. Jednak ponad dwie piąte badanych (45%) deklaruje swoje niezadowolenie z tego powodu, a ponad jedna piąta (22%) nie ma wyrobionego zdania w tej sprawie.

¹ Badanie „Aktualne problemy i wydarzenia” (128) przeprowadzono w dniach 5-8 stycznia 2001 roku na 1069-osobowej reprezentatywnej próbie losowo-adresowej dorosłych mieszkańców Polski.

² Ogólne oceny dotyczące wszystkich reformowanych dziedzin oraz zmiany opinii o reformie administracyjno-samorządowej zostały omówione w komunikacie CBOS „Cztery reformy w opinii społecznej”, styczeń 2001.

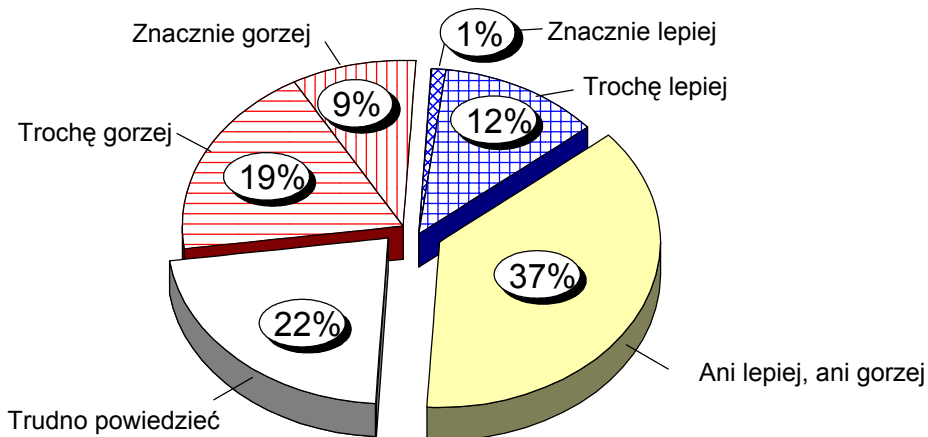
RYS. 1. CZY, OGÓLNIIE RZECZ BIORĄC, JEST PAN(I) ZADOWOLONY(A) CZY TEŻ NIEZADOWOLONY(A) ZE SPOSOBU, W JAKI W NASZYM KRAJU OBECNIE FUNKCJONUJĄ WŁADZE SAMORZĄDOWE (GMINNE, POWIATOWE)?



Opinie na ten temat są słabo zróżnicowane. Wyjątek stanowią najmłodsi ankietowani, zwłaszcza uczniowie i studenci, którzy lepiej (odpowiednio 40% i 45% wskazań) niż przedstawiciele innych kategorii społeczno-demograficznych oceniają sposób funkcjonowania władz samorządowych w Polsce. We wszystkich pozostałych grupach niezadowolenie przeważa nad zadowoleniem. Bez względu na orientację polityczną ponad jedna trzecia ankietowanych (od 35% do 37%) deklaruje zadowolenie z obecnego stanu rzeczy. Wyższy odsetek niezadowolonych wśród osób identyfikujących się z lewicą niż wśród utożsamiających się z prawicą (odpowiednio 49% i 41%) nie podważa ogólnego wniosku, że opinie o sposobie funkcjonowania władz samorządowych są słabo zróżnicowane.

Jednocześnie największa grupa respondentów (37%) jest zdania, że obecnie władze samorządowe funkcjonują tak samo jak przed reformą - *ani lepiej, ani gorzej*, a ponad jedna piąta (22%) nie ma wyrobionej opinii w tej sprawie. Liczba ankietowanych uważających, że obecnie sytuacja zmieniła się na gorsze, dwukrotnie przeważa nad liczbą tych, którzy są przeciwnego zdania (odpowiednio 28% i 13%). Oczywiście osoby zadowolone z obecnego sposobu działania władz samorządowych częściej niż niezadowolone (odpowiednio 24% i 9%) oceniają, że po reformie funkcjonują one lepiej niż przed jej wprowadzeniem.

RYS. 2. CZY, PANA(I) ZDANIEM, OBECNIE WŁADZE SAMORZĄDOWE (GMINNE, POWIATOWE) FUNKCJONUJĄ LEPIEJ CZY TEŻ GORZEJ NIŻ PRZED WPROWADZENIEM REFORMY?

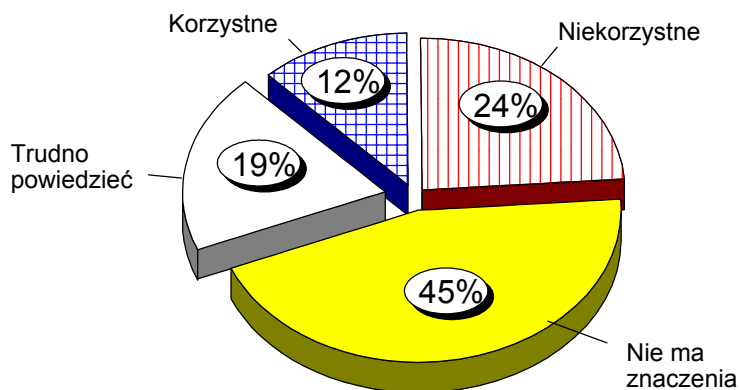


We wszystkich grupach społecznych największa liczba osób ocenia, że nic się nie zmieniło po wejściu w życie reformy samorządowej. Skutki jej wprowadzenia relatywnie najlepiej postrzegają badani z wyższym wykształceniem, z których co czwarty (24%) uważa, że obecnie władze samorządowe funkcjonują lepiej niż przed reformą.

CO REFORMA DAŁA LUDZIOM?

Ponad dwie piąte badanych (45%) sądzi, że dla przeciętnego obywatela reforma administracyjno-samorządowa nie miała żadnego znaczenia. Odsetek respondentów oceniających wprowadzone zmiany jako niekorzystne dla zwykłych ludzi (24%) jest dwukrotnie wyższy niż odsetek tych, którzy uznają je za korzystne (12%). Co piąty ankietowany (19%) nie ma wykrystalizowanych poglądów w tej sprawie.

RYS. 3. JAK PAN(I) SĄDZI, CZY DLA LUDZI TAKICH JAK PAN(I) WPROWADZENIE REFORMY ADMINISTRACJI PAŃSTWOWEJ (SAMORZĄDOWEJ), ZWIĄZANEJ Z WPROWADZENIEM POWIATÓW I ZMNIENIENIEM LICZBY WOJEWÓDZTW, JEST KORZYSTNE CZY TEŻ NIEKORZYSTNE?

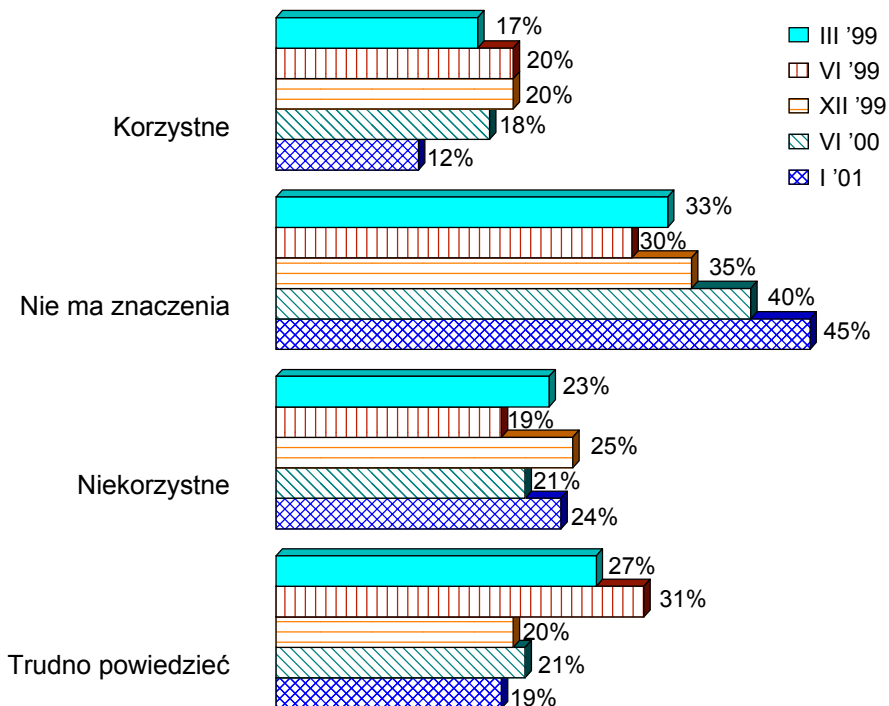


Im ankietowani są młodszy oraz lepiej sytuowani i wykształceni, tym częściej postrzegają reformę administracyjno-samorządową jako korzystną dla zwykłych ludzi. Nie zmienia to faktu, że w każdej grupie społecznej i bez względu na deklarowaną orientację polityczną badani najczęściej sądzą, że wprowadzone zmiany nie mają znaczenia dla nich i ludzi takich jak oni.

Nastawienie do reformy administracyjno-samorządowej zmieniało się od chwili jej wdrożenia³. Wprawdzie od początku największa część badanych oceniała, że reforma samorządowa nie ma znaczenia dla zwykłych ludzi, ale odsetek respondentów określających ją jako korzystną i odsetek tych, którzy postrzegali ją jako niekorzystną, były zbliżone. Z biegiem czasu wzrastało przekonanie, że reforma administracji państwowej nie ma znaczenia dla zwykłych ludzi.

³ Por. komunikat CBOS „Cztery reformy w opinii społecznej” *op. cit.*

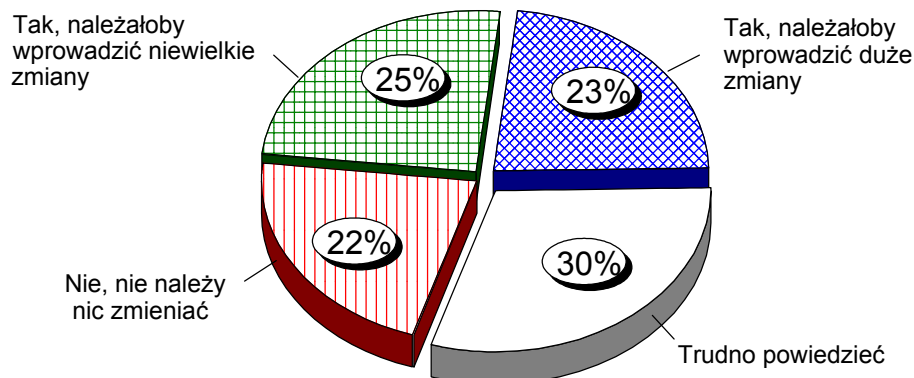
RYS. 4. JAK PAN(I) SĄDZI, CZY DLA LUDZI TAKICH JAK PAN(I) WPROWADZENIE REFORMY ADMINISTRACJI PAŃSTWOWEJ (SAMORZĄDOWEJ), ZWIĄZANEJ Z WPROWADZENIEM POWIATÓW I ZMNIEJSZENIEM LICZBY WOJEWÓDZTW, JEST KORZYSTNE CZY TEŻ NIEKORZYSTNE?



CZY FUNKCJONOWANIE WŁADZ SAMORZĄDOWYCH WYMAGA ZMIAN?

Przypomnijmy, że ponad dwie piąte badanych (45%) deklaruje niezadowolenie ze sposobu, w jaki obecnie funkcjonują władze samorządowe, taki sam odsetek ocenia, że wprowadzone zmiany nie mają znaczenia dla zwykłych ludzi, a większość ankietowanych jest zdania, że władze samorządowe funkcjonują tak samo jak przed reformą lub gorzej. Nie zaskakuje zatem fakt, że blisko połowa badanych (48%) postuluje wprowadzenie zmian do obecnego sposobu funkcjonowania władz lokalnych, w tym jedna czwarta (23%) ocenia, że powinny to być duże zmiany. Nieco ponad jedna piąta respondentów (22%) nie widzi potrzeby wprowadzania zmian, a 30% nie ma wyrobionej opinii na ten temat.

RYS. 5. CZY, PANA(I) ZDANIEM, W FUNKCJONOWANIU W NASZYM KRAJU WŁADZ SAMORZĄDOWYCH (GMINNYCH, POWIATOWYCH) NALEŻAŁOBY WPROWADZIĆ JAKIEŚ ZMIANY CZY TEŻ NIE MA POTRZEBY WPROWADZANIA ZMIAN?



Wszystkie osoby, które uważały, że w funkcjonowaniu władz samorządowych należałoby wprowadzić jakieś zmiany, zapytaliśmy, co - ich zdaniem - należałoby zmienić.

Relatywnie mało uwag odnosi się do samej reformy (4%), rozumianej jako zmiana podziału administracyjnego kraju i wprowadzenie trójszczeblowego podziału władzy. Natomiast nie straciły aktualności wysuwane przez przeciwników reformy argumenty, że jej wprowadzenie spowoduje wzrost biurokracji i rozrost administracji. Te dwie sprawy były najczęściej poruszane przez ankietowanych. Spośród osób deklarujących potrzebę zmian jedna trzecia (łącznie 31%) zgłasza postulat odchudzenia administracji samorządowej i zmniejszenia kosztów jej utrzymania. Ankietowani proponują zmniejszenie liczby urzędników i radnych, których - w ich opinii - jest zdecydowanie za dużo, a koszty utrzymania są zbyt wysokie. Co czwarty badany (25%) zgłasza zastrzeżenia do skuteczności załatwiania przez władze samorządowe różnego rodzaju spraw lokalnych, w tym najczęściej wymieniany jest postulat dotyczący usprawnienia i uproszczenia procedury załatwiania spraw w urzędach (12%).

	CBOS	
Co, Pana(i) zdaniem, należałoby zmienić w funkcjonowaniu władz samorządowych (gminnych, powiatowych)?	Osoby deklarujące potrzebę zmian (N=501)	Badani ogółem (N=1069)
POSTULATY DOTYCZĄCE RADNYCH I URZĘDNIKÓW - ICH LICZBY I WYNAGRODZENIA		
Zmniejszyć liczbę zatrudnionych i ograniczyć koszty utrzymania władz samorządowych - ogólnie	11%	5%
Zmniejszyć, ograniczyć liczbę radnych	3%	1%
Obniżyć diety (zarobki) radnych	7%	3%
Zmniejszyć, ograniczyć liczbę urzędników	5%	2%
Obniżyć płace, zarobki urzędników, ograniczyć zarobki wójtów, burmistrzów, prezydentów, członków zarządów, wprowadzić jawność zarobków	5%	2%
POSTULATY DOTYCZĄCE KOMPETENCJI WŁADZ SAMORZĄDOWYCH		
Usprawnić załatwianie spraw - ogólnie, np. zmniejszyć biurokrację, za dużo jednostek administracyjnych, za dużo papierkowej pracy, tu także wszystkie uwagi dotyczące poprawy organizacji pracy, zmiany godzin urzędowania, liczby czynnych stanowisk pracy, rzetelności urzędników itp.	12%	6%
Zatrudniać fachowców , „właściwych ludzi na właściwych stanowiskach”, osoby kompetentne, samodzielnie podejmujące decyzje, sprawniejsze w działaniu , skuteczniej i szybciej załatwiający różne sprawy itp.	8%	4%
Zwiększyć kompetencje samorządów - ogólnie, w podejmowaniu różnych decyzji dotyczących spraw lokalnych, lokalnych inwestycji, bez odsyłania do władz wyższego szczebla, przekazać samorządom więcej kompetencji, zmienić ustawę o samorządach, żeby mogły więcej zrobić, zwiększyć niezależność od władz centralnych, ale także: płynniejsza współpraca między rządem a samorządami, lepsze porozumienie tych na górze i w gminach itp.	3%	1%
Zwiększyć kompetencje samorządów w rozwiązywaniu konkretnych problemów , takich jak: czystość miast, ekologia, kanalizacja i wodociągi na wsi, stan dróg, chodników, bezpieczeństwo obywateli itp.	2%	1%
POSTULATY DOTYCZĄCE RELACJI WŁADZA-OBYWATEL		
Poprawić relacje władza-obywatel , wszystkie postulaty dotyczące większego zainteresowania władz sprawami lokalnymi, np. częściej i szerzej informować o przedsięwzięciach, konsultować podjęcie decyzji, aby władza działała dla społeczeństwa - nie dla siebie, przybliżyć samorząd do obywateli, zwiększyć aktywność społeczeństwa w wyborach samorządowych , kontrola pracy urzędu i urzędników itp.	11%	6%
Zmienić zasady i sposób wyboru władz samorządowych, wprowadzić kryteria (majątkowe, wykształcenia i inne) dla kandydatów, wprowadzić możliwość odwołania nieudolnego samorządu , zmienić ordynację wyborczą, wprowadzić bezpośrednie wybory wójtów, burmistrzów i prezydentów miast, odpolitycznić samorzady, odmłodzić kadre , wymienić ludzi, zarządy niekompetentne, źle pracujące, zwiększyć rotację władz itp.	7%	3%
POSTULATY DOTYCZĄCE FINANSÓW		
Zwiększyć gospodarność w obracaniu publicznymi pieniędzmi : zwiększyć gospodarność w wydawaniu pieniędzy, zwiększyć zaradność władz lokalnych w zdobywaniu i zarabianiu pieniędzy, większy nadzór społeczny i jawność finansów, kontrola rozdziału pieniędzy, dotacji, zapomóg itp.	7%	3%
Przeznaczyć więcej pieniędzy, środków na cele społeczne (edukację, kulturę, rozrywkę), pomoc dla ludzi biednych, bezdomnych, starych, bezrobotnych, walkę z bezrobociem, biedą	5%	2%
Zwiększyć budżet samorządów, przekazać większe środki finansowe na działalność statutową i realizację zadań	4%	2%
Zlikwidować korupcję, łapownictwo, nepotyzm, kumoterstwo w samorządach itp., zwiększyć kontrolę nad przetargami	9%	4%
POSTULATY DOTYCZĄCE REFORMY		
Ogólna krytyka reformy administracyjno-samorządowej , np. cofnąć reformę, wszystko zmienić, zrezygnować z powiatów, zrobić coś z małymi województwami, powrót do gmin bez powiatów, zmniejszyć ilość powiatów, reforma jest niepotrzebna, rozwiązać starostwa, zlikwidować rady miejskie, gminy w Warszawie itp.	4%	2%
Inne postulaty	4%	2%
Trudno powiedzieć	16%	-
Nic nie zmieniać lub brak opinii w tej sprawie	-	52%
Odpowiedzi na pytanie otwarte skategoryzowano <i>a posteriori</i> . Procenty nie sumują się do 100, ponieważ ankietowani mogli wymienić dwie propozycje zmian.		

Warto zwrócić uwagę, że wśród postulatów dotyczących relacji władza-obywatel (łącznie 18%) znalazły się nie tylko propozycje konkretnych zmian zasad i sposobu wyboru władz samorządowych, ale także zaktywizowania społeczności lokalnych, tak aby miały większy wpływ na wybór i funkcjonowanie samorządów. Równie często (łącznie 16%) pojawiały się postulaty dotyczące finansów gminy lub powiatu, sposobu zarządzania nimi oraz zapewnienia samorządom budżetu gwarantującego możliwość wywiązania się z zadań statutowych oraz zaspokojenia różnego rodzaju potrzeb lokalnych. Co jedenasty badany (9%) za najważniejszą sprawę uznaje likwidację zjawiska korupcji, łapownictwa i nepotyzmu we władzach samorządowych. Tylko nieliczni ankietowani proponują powrót do stanu sprzed reformy - likwidację powiatów, starostw itp.

Ogólnie można stwierdzić, że wymienione postulaty są dość rozproszone, ale - ujęte w szersze kategorie - stanowią odbicie wszystkich problemów związanych z reformą administracyjno-samorządową, podejmowanych przez publiczne media.



W miarę upływu czasu umacnia się w społeczeństwie przekonanie, że reforma administracyjno-samorządowa nie ma znaczenia dla zwykłych obywateli. Prawdopodobnie tym można wytłumaczyć zarówno wysoki stopień niezadowolenia ze sposobu, w jaki obecnie funkcjonują władze samorządowe, jak i deklarowaną potrzebę wprowadzenia zmian. Zapewne też dlatego tak duży odsetek respondentów uważa, że obecnie władze samorządowe funkcjonują tak samo jak przed reformą.

Warto jednak zaznaczyć, że wśród różnego rodzaju propozycji i postulatów, które w opinii ankietowanych mogłyby usprawnić i poprawić funkcjonowanie władz samorządowych, powrót do stanu sprzed reformy proponują tylko nieliczni.

Opracowała
Macieja FALKOWSKA

A N E K S

Tabela 1. Czy, ogólnie rzecz biorąc, jest Pan(i) zadowolony(a) czy też niezadowolony(a) ze sposobu, w jaki w naszym kraju obecnie funkcjonują władze samorządowe (gminne, powiatowe)? (%)

	Zadowolony(a)	Niezadowolony(a)	Trudno powiedzieć	Liczba osób
Ogółem	33	45	22	1069
Płeć				
Mężczyźni	32	48	20	507
Kobiety	34	42	24	562
Wiek				
18-24 lat	40	38	22	153
25-34	33	49	17	189
35-44	36	45	19	210
45-54	31	56	13	210
55-64	29	44	27	131
65 lat i więcej	29	34	37	177
Miejsce zamieszkania				
Wieś	39	42	20	397
Miasto do 20 tys.	35	49	16	132
20-100 tys.	35	45	19	196
101-500 tys.	24	46	31	220
501 tys. i więcej mieszk.	27	48	24	125
Wykształcenie				
Podstawowe	32	36	31	282
Zasadnicze zawodowe	37	45	18	310
Średnie	31	50	19	386
Wyższe	34	49	17	91
Grupa społ.-zaw. pracujący				
Kadra kier., inteligencja	38	43	20	67
Prac. umysł. niż. szczebla	30	55	15	107
Pracownicy fiz. - umysł.	38	42	20	59
Robotnicy wykwalifikowani	31	47	22	109
Robotnicy niewykwalifik.	13	78	9	29
Rolnicy	46	35	19	46
Pracujący na własny rach.	26	66	8	48
Bierni zawodowo				
Renciści	31	43	26	128
Emeryci	27	39	34	206
Uczniowie i studenci	45	28	27	75
Bezrobotni	35	49	15	129
Gospodynie domowe i inni	43	38	19	63
Pracuje w:				
inst. państw., publicznej	33	53	14	171
spółce właścicieli	30	40	29	80
prywatnych i państwa	30	56	15	185
sekt. pryw. poza rolnict.	47	36	18	53
prywatnym gosp. rolnym				
Dochody na jedną osobę				
Do 275 zł	30	52	18	143
276-399	33	47	20	124
400-549	32	44	24	222
550-799	35	38	27	171
Powyżej 799 zł	32	50	18	155
Ocena własnych war. mater.				
Złe	26	51	23	354
Średnie	38	39	23	493
Dobre	34	48	18	222
Udział w prakt. religijnych				
Kilka razy w tygodniu	36	37	27	63
Raz w tygodniu	35	43	22	552
1-2 razy w miesiącu	37	42	21	167
Kilka razy w roku	29	53	18	200
W ogóle nie uczestniczy	23	46	31	87
Poglądy polityczne				
Lewica	35	49	16	329
Centrum	36	46	18	241
Prawica	37	41	22	241
Trudno powiedzieć	26	41	33	255

Tabela 2. Czy, Pana(i) zdaniem, obecnie władze samorządowe (gminne, powiatowe) funkcjonują lepiej czy też gorzej niż przed wprowadzeniem reformy? (%)

	Lepiej	Ani lepiej, ani gorzej	Gorzej	Trudno powiedzieć	Liczba osób
Ogółem	13	38	28	22	1069
Płeć					
Mężczyźni	13	39	30	18	507
Kobiety	12	37	26	25	562
Wiek					
18-24 lat	13	40	22	25	153
25-34	18	32	25	25	189
35-44	17	39	30	14	210
45-54	7	38	38	16	210
55-64	11	44	25	20	131
65 lat i więcej	9	36	23	32	177
Miejsce zamieszkania					
Wieś	13	41	26	20	397
Miasto do 20 tys.	10	38	35	18	132
20-100 tys.	12	40	28	21	196
101-500 tys.	12	31	31	26	220
501 tys. i więcej mieszk.	16	39	21	24	125
Wykształcenie					
Podstawowe	8	40	27	25	282
Zasadnicze zawodowe	13	41	31	15	310
Średnie	13	34	28	25	386
Wyższe	24	37	20	20	91
Grupa społ.-zaw. pracujący					
Kadra kier., inteligencja	22	39	20	19	67
Prac. umysł. niż. szczebla	13	35	31	22	107
Pracownicy fiz. - umysł.	25	38	18	18	59
Robotnicy wykwalifikowani	11	39	31	19	109
Robotnicy niewykwalifik.	1	52	29	17	29
Rolnicy	10	47	27	16	46
Pracujący na własny rach.	9	27	46	19	48
Bierni zawodowo					
Renciści	9	41	31	19	128
Emeryci	9	38	25	28	206
Uczniowie i studenci	16	35	10	38	75
Bezrobotni	16	34	34	16	129
Gospodynie domowe i inni	10	41	33	16	63
Pracuje w:					
inst. państw., publicznej	16	38	31	15	171
spółce właścicieli					
prywatnych i państwa	17	42	15	25	80
sekt. pryw. poza rolnict.	11	35	34	20	185
prywatnym gosp. rolnym	11	50	28	11	53
Dochody na jedną osobę					
Do 275 zł	11	34	35	20	143
276-399	10	40	33	17	124
400-549	11	40	31	18	222
550-799	17	33	30	20	171
Powyżej 799 zł	15	32	26	27	155
Ocena własnych war. mater.					
Złe	8	36	35	21	354
Średnie	11	42	25	22	493
Dobre	23	33	23	21	222
Udział w prakt. religijnych					
Kilka razy w tygodniu	12	28	30	30	63
Raz w tygodniu	14	40	26	19	552
1-2 razy w miesiącu	10	38	28	24	167
Kilka razy w roku	11	37	30	22	200
W ogóle nie uczestniczy	10	33	31	26	87
Poglądy polityczne					
Lewica	12	34	37	17	329
Centrum	15	47	25	14	241
Prawica	18	43	22	17	241
Trudno powiedzieć	5	31	23	40	255

Tabela 3. Jak Pan(i) sądzi, czy dla ludzi takich jak Pan(i) wprowadzenie reformy administracji państwowej (samorządowej), związanej z wprowadzeniem powiatów i zmniejszeniem liczby województw, jest korzystne czy też niekorzystne?

(%)

	Korzystne	Nie ma znaczenia	Niekorzystne	Trudno powiedzieć	Liczba osób
Ogółem	12	45	24	19	1067
Płeć					
Mężczyźni	15	44	24	17	505
Kobiety	10	46	24	20	562
Wiek					
18-24 lat	21	47	18	14	153
25-34	15	39	24	22	187
35-44	14	42	26	18	210
45-54	8	42	35	15	210
55-64	7	56	22	15	131
65 lat i więcej	6	49	17	28	177
Miejsce zamieszkania					
Wieś	10	46	22	21	395
Miasto do 20 tys.	9	49	30	12	132
20-100 tys.	18	43	25	15	196
101-500 tys.	13	40	24	23	220
501 tys. i więcej mieszk.	10	51	22	18	125
Wykształcenie					
Podstawowe	7	51	19	23	282
Zasadnicze zawodowe	11	47	25	17	308
Średnie	15	39	29	17	386
Wyższe	17	47	20	16	91
Grupa społ.-zaw. pracujący					
Kadra kier., inteligencja	17	43	21	19	67
Prac. umysł. niż. szczebla	9	40	31	20	107
Pracownicy fiz.-umysł.	17	46	23	14	59
Robotnicy wykwalifikowani	17	39	22	22	109
Robotnicy niewykwalifik.	7	52	28	13	29
Rolnicy	9	39	34	18	44
Pracujący na własny rach.	15	30	37	18	48
Bierni zawodowo					
Renciści	5	62	14	19	128
Emeryci	6	49	23	22	206
Uczniowie i studenci	23	51	13	13	75
Bezrobotni	16	36	31	18	129
Gospodynie domowe i inni	9	46	29	16	63
Pracuje w:					
inst. państw., publicznej	14	37	30	19	171
spółce właścicieli					
prywatnych i państwa	12	42	24	22	80
sekt. pryw. poza rolnict.	15	45	24	16	185
prywatnym gosp. rolnym	8	46	30	16	51
Dochody na jedną osobę					
Do 275 zł	16	36	32	16	141
276-399	8	52	25	16	124
400-549	9	46	29	16	222
550-799	12	48	21	20	171
Powyżej 799 zł	17	45	21	17	155
Ocena własnych war. mater.					
Złe	7	45	29	19	354
Średnie	10	47	21	22	491
Dobre	25	42	22	11	222
Udział w prakt. religijnych					
Kilka razy w tygodniu	17	38	23	22	63
Raz w tygodniu	11	46	23	19	550
1-2 razy w miesiącu	16	45	22	18	167
Kilka razy w roku	11	43	29	16	200
W ogóle nie uczestniczy	6	47	24	22	87
Poglądy polityczne					
Lewica	9	44	32	15	329
Centrum	14	50	23	14	241
Prawica	19	47	20	14	239
Trudno powiedzieć	7	41	19	33	255

Tabela 4. Czy, Pana(i) zdaniem, w funkcjonowaniu władz samorządowych (gminnych, powiatowych) w naszym kraju należałoby wprowadzić jakies zmiany czy też nie ma potrzeby wprowadzania zmian?
1 - Tak, należałoby wprowadzić duże zmiany; 2 - Tak, należałoby wprowadzić niewielkie zmiany; 3 - Nie, nie należy nic zmieniać (%)

	1	2	3	Trudno powiedzieć	Liczba osób
Ogółem	23	25	22	31	1068
Płeć					
Mężczyźni	24	27	21	28	506
Kobiety	21	23	22	33	562
Wiek					
18-24 lat	18	27	28	27	152
25-34	25	32	18	25	189
35-44	25	27	20	28	210
45-54	26	30	20	25	210
55-64	22	22	27	29	131
65 lat i więcej	17	12	19	51	177
Miejsce zamieszkania					
Wieś	18	24	24	34	396
Miasto do 20 tys.	25	24	23	28	132
20-100 tys.	29	23	23	25	196
101-500 tys.	23	25	19	32	220
501 tys. i więcej mieszk.	24	33	15	27	125
Wykształcenie					
Podstawowe	16	15	23	46	282
Zasadnicze zawodowe	21	28	25	27	309
Średnie	29	28	20	24	386
Wyższe	24	39	12	24	91
Grupa społ.-zaw. pracujący					
Kadra kier., inteligencja	23	42	12	23	67
Prac. umysł. niż. szczebla	30	29	21	21	107
Pracownicy fiz.- umysł.	17	50	11	22	59
Robotnicy wykwalifikowani	20	30	21	29	109
Robotnicy niewykwalifik.	23	38	20	19	29
Rolnicy	11	22	36	31	46
Pracujący na własny rach.	48	14	20	18	48
Bierni zawodowo					
Renciści	19	20	22	39	128
Emeryci	21	15	22	42	206
Uczniowie i studenci	9	28	29	34	75
Bezrobotni	33	21	20	26	128
Gospodynie domowe i inni	18	24	27	32	63
Pracuje w:					
inst. państw., publicznej	26	37	19	19	171
spółce właścicieli	14	40	16	30	80
prywatnych i państwa	29	27	19	25	185
sekt. pryw. poza rolnict.	11	26	35	28	53
prywatnym gosp. rolnym					
Dochody na jedną osobę					
Do 275 zł	26	27	20	27	142
276-399	20	26	21	32	124
400-549	23	24	21	32	222
550-799	23	21	24	32	171
Powyżej 799 zł	24	28	18	30	155
Ocena własnych war. mater.					
Złe	29	20	17	33	354
Średnie	18	25	26	30	492
Dobre	22	33	18	27	222
Udział w prakt. religijnych					
Kilka razy w tygodniu	19	25	20	35	63
Raz w tygodniu	19	25	24	31	552
1-2 razy w miesiącu	24	27	25	25	166
Kilka razy w roku	28	27	15	30	200
W ogóle nie uczestniczy	32	18	14	37	87
Poglądy polityczne					
Lewica	24	31	22	24	329
Centrum	24	23	25	28	241
Prawica	20	31	21	28	241
Trudno powiedzieć	22	15	18	45	255