



## **CENTRUM BADANIA OPINII SPOŁECZNEJ**

SEKRETARIAT  
OŚRODEK INFORMACJI

629 - 35 - 69, 628 - 37 - 04  
693 - 58 - 95, 625 - 76 - 23

UL. ŻURAWIA 4A, SKR. PT.24  
00 - 503 W A R S Z A W A  
TELEFAX 629 - 40 - 89

INTERNET

<http://www.cbos.pl>

E-mail: [sekretariat@cbos.pl](mailto:sekretariat@cbos.pl)

BS/53/2001

### **RELIGIJNOŚĆ POLAKÓW NA PRZEŁOMIE WIEKÓW**

KOMUNIKAT Z BADAŃ

WARSZAWA, KWIECIEŃ 2001

PRZEDRUK MATERIAŁÓW CBOS W CAŁOŚCI LUB W CZĘŚCI ORAZ WYKORZYSTANIE DANYCH EMPIRYCZNYCH  
JEST DOZWOLONE WYŁĄCZNIE Z PODANIEM ŹRÓDŁA

## SPIS TREŚCI

IDENTYFIKACJE RELIGIJNE POLAKÓW W LATACH 1986-2001.....	1
Przemiany religijności .....	2
DIAGNOZA OBECNEGO STANU RELIGIJNOŚCI.....	5
Wyznanie, wiara, uczestnictwo w praktykach religijnych.....	5
Jaka jest nasza wiara? Stosujemy się do wskazań Kościoła czy wierzymy na swój własny sposób?.....	9
SOCJODEMOGRAFICZNE UWARUNKOWANIA UCZESTNICTWA W PRAKTYKACH RELIGIJNYCH W ROKU 2000 .....	13
REGIONALNE ZRÓŻNICOWANIE UCZESTNICTWA W PRAKTYKACH RELIGIJNYCH W ROKU 2000.....	23
UCZESTNICTWO W PRAKTYKACH RELIGIJNYCH A POSTAWY OBYWATELSKIE POLAKÓW W LATACH 1990-2000.....	29
Religijnie motywowane poczucie odpowiedzialności za życie publiczne .....	29
Aktywność społeczna.....	30
Uczestnictwo w wyborach samorządowych, parlamentarnych i prezydenckich .....	31
Poczucie podmiotowości obywatelskiej .....	35
PODSUMOWANIE.....	39

## **IDENTYFIKACJE RELIGIJNE POLAKÓW W LATACH 1986-2001**

Religijność jest zjawiskiem wielowymiarowym - poznanie go w całej złożoności wymagałoby zastosowania różnorodnych metod badawczych. W opracowaniu tym ukazujemy tylko jeden z wymiarów religijności, którego wskaźnikami są uzyskane w sondażach deklaracje Polaków dotyczące własnej wiary oraz uczestnictwa w praktykach religijnych.

Przemiany tak rozumianej religijności przedstawiamy w stosunkowo długiej (piętnastoletniej) perspektywie czasowej - od drugiej połowy lat osiemdziesiątych, poprzez lata przełomu, po dzień dzisiejszy. Ostatni raport na ten temat CBOS opublikował przed dwoma laty, obecnie uzupełniamy go o dane zebrane w okresie od marca 1999 do marca 2001<sup>1</sup>. W naszym opracowaniu ukazujemy także socjodemograficzne i regionalne zróżnicowania uczestnictwa w praktykach religijnych oraz odnotowane w ostatnim dziesięcioleciu związki religijności z postawami obywatelskimi. Bazę empiryczną tych analiz stanowią wieloletnie, systematycznie prowadzone przez CBOS badania, w których identyfikacje dotyczące wiary i praktyk religijnych są stałym elementem charakterystyki respondentów. W przypadku zagadnień wymagających zastosowania analizy wielozmiennej oraz regionalnej posługujemy się danymi zagregowanymi z dwunastu comiesięcznych badań „Aktualne problemy i wydarzenia” przeprowadzonych w roku 2000<sup>2</sup>.

---

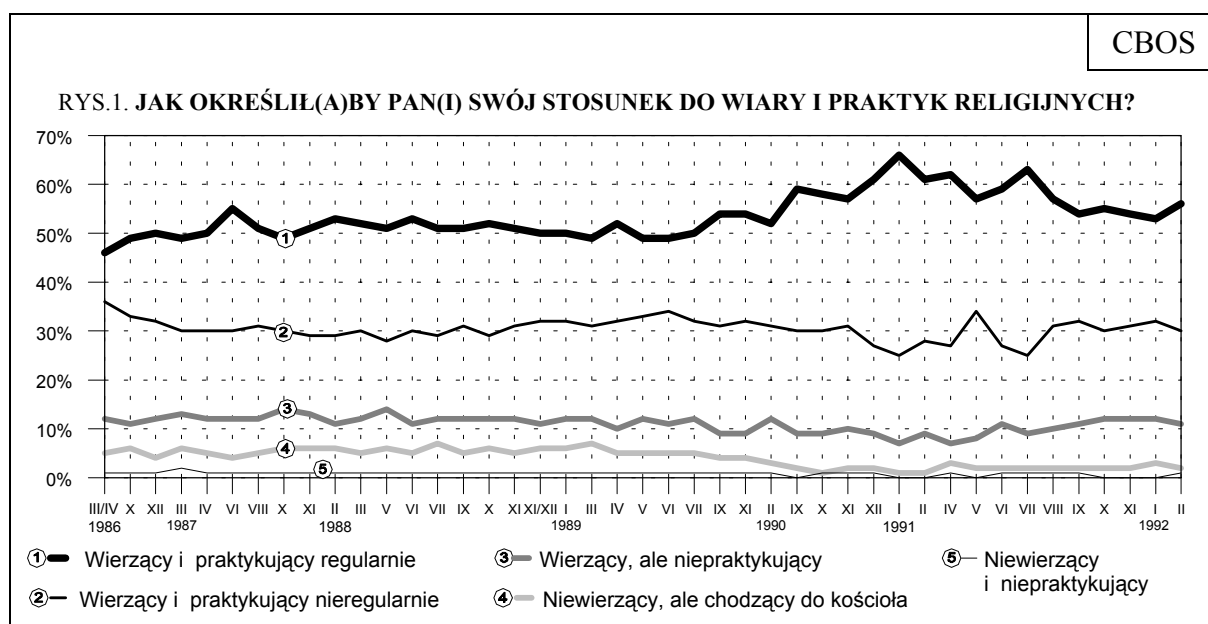
<sup>1</sup> Opracowanie to jest rozszerzoną i uaktualnioną wersją referatu wygłoszonego na Zjeździe PTS we wrześniu 2000, a także komunikatu CBOS „Religijność Polaków w III RP”, marzec 1999 (oprac. B. Wciórka).

<sup>2</sup> Dla porównania odwołujemy się także niekiedy do danych zagregowanych z dwunastu comiesięcznych badań „Aktualne problemy i wydarzenia” przeprowadzonych w roku 1999.

## Przemiany religijności

Z naszych badań wynika, że poziom wiary i praktyk religijnych Polaków jest stabilny, niemal nie zmienił się od piętnastu lat, tzn. od marca 1986, mimo że ostatnie dwanaście lat przyniosło zasadniczy przełom w życiu politycznym, ekonomicznym i społecznym kraju<sup>3</sup>.

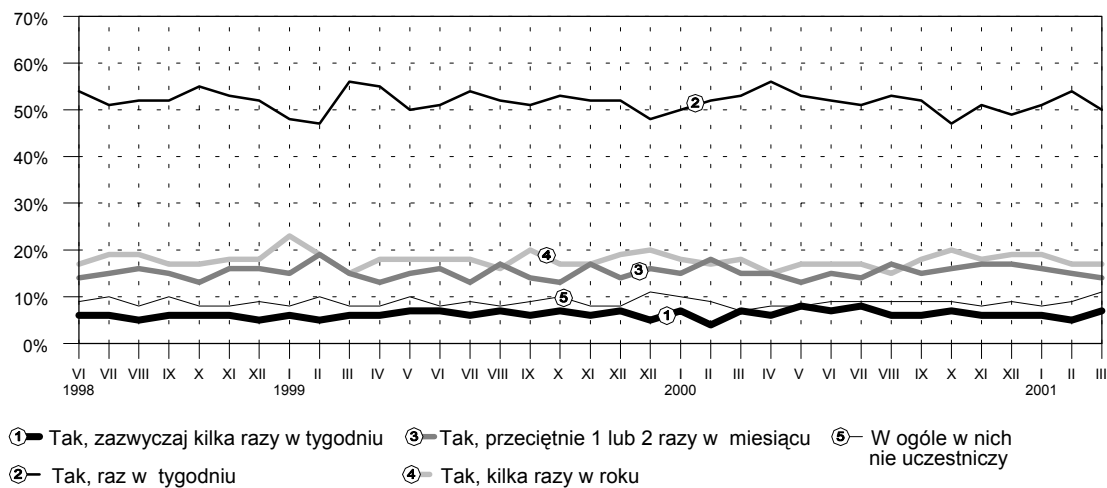
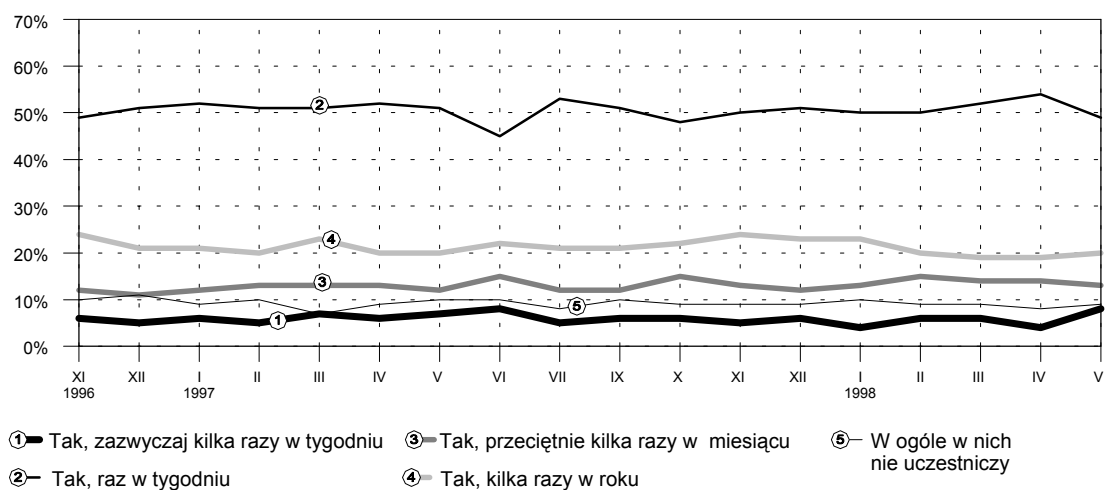
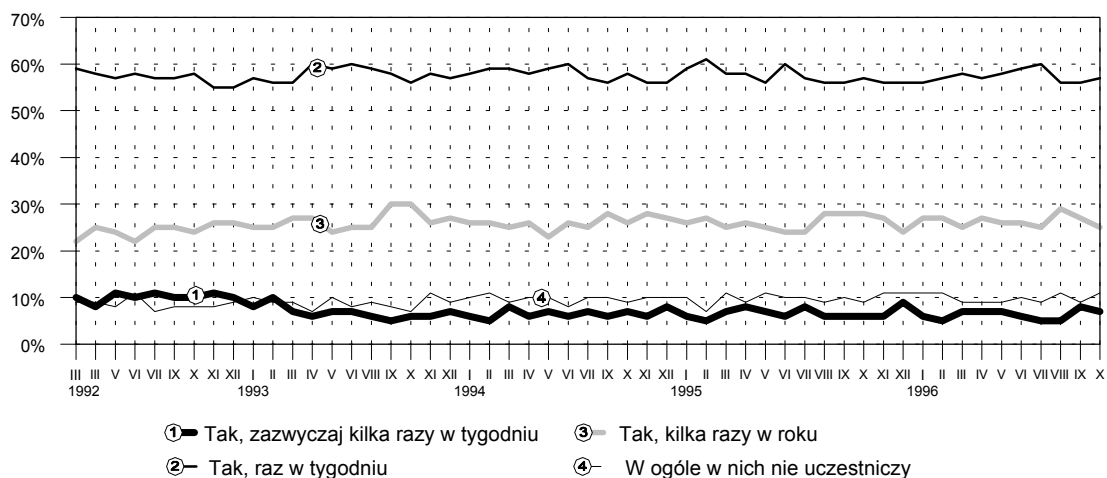
W okresie od marca 1986 do lutego 1992 w badaniach CBOS zadawano respondentom jedno pytanie traktujące łącznie wiarę i praktyki religijne.



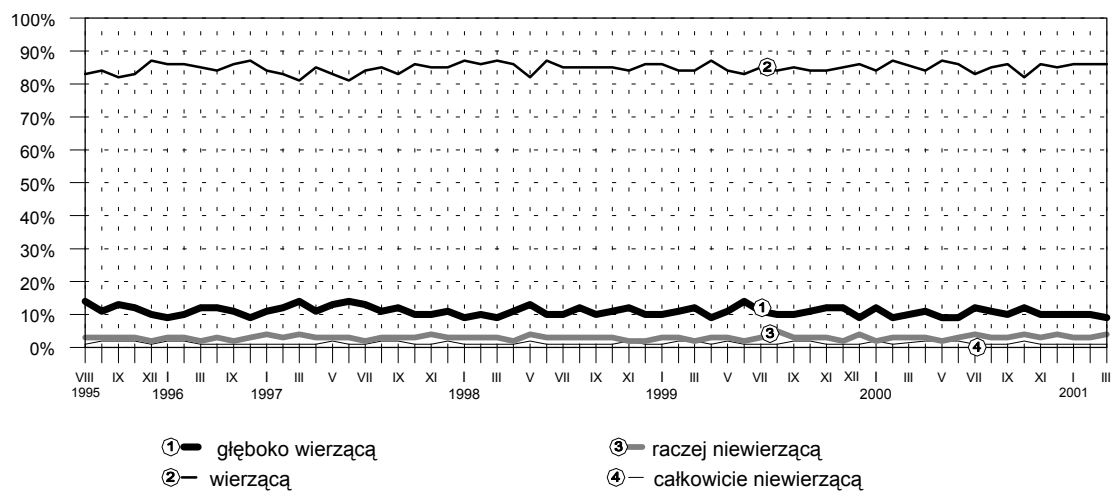
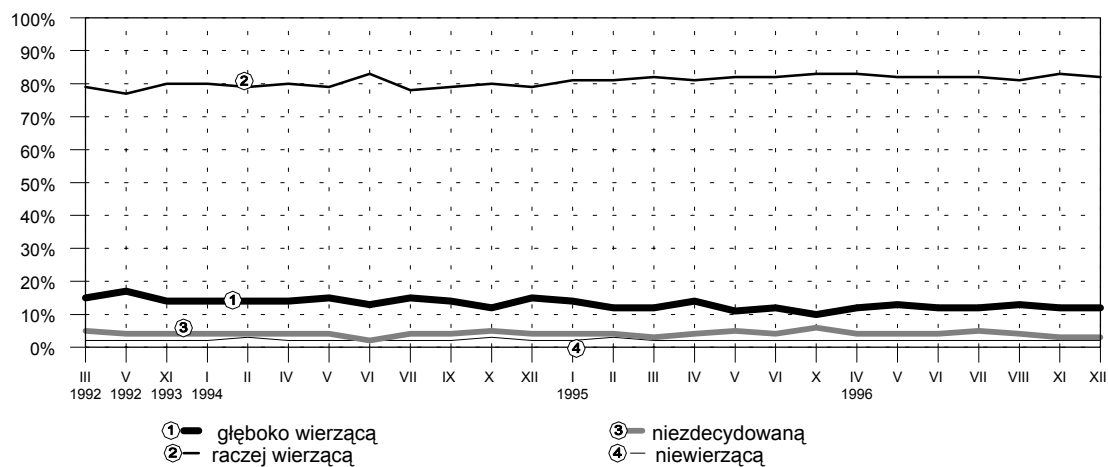
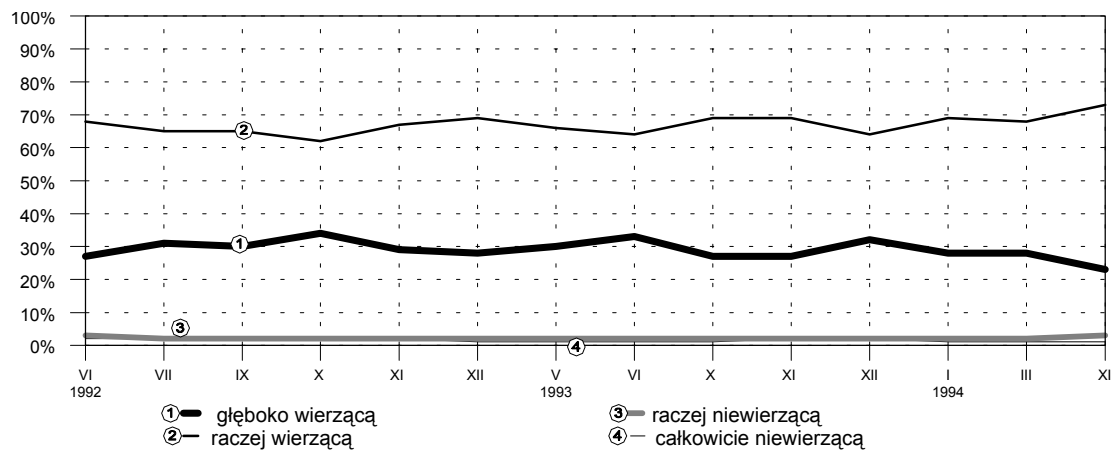
W ostatnich latach PRL oraz w przełomowych miesiącach 1989 roku poziom religijności społeczeństwa był stabilny. Na początku 1990 roku pojawiły się pierwsze przejawy umocnienia się religijności Polaków - nastąpił wzrost odsetka respondentów określających się jako wierzący i regularnie praktykujący, nieco zmalała także liczba niewierzących i niepraktykujących. Stan ten w zasadzie utrzymuje się do początku 1992 roku, choć niewielki spadek deklarowanej religijności odnotowujemy w 1991 roku. Analiza trendów ukazuje, że kolejne lata, aż do dnia dzisiejszego, nie przynoszą większych zmian w identyfikacjach i praktykach religijnych Polaków.

<sup>3</sup> Odnotowane nieznaczne wahania religijności mogą w pewnej mierze wynikać z modyfikacji stosowanych wskaźników.

**RYS. 2. CZY BIERZE PAN(I) UDZIAŁ W PRAKTYKACH RELIGIJNYCH, TAKICH JAK: MSZE, NABOŻEŃSTWA LUB SPOTKANIA RELIGIJNE?**



RYS. 3. NIEZALEŻNIE OD UDZIAŁU W PRAKTYKACH RELIGIJNYCH, CZY UWAŻA PAN(I) SIEBIE ZA OSOBE:



Wymowa przedstawionych danych jest jednoznaczna - zapoczątkowane w 1989 roku przemiany nie prowadzą do spadku religijności w Polsce i odchodzenia od Kościoła. Można nawet powiedzieć, że pewne umocnienie się religijności - odnotowane w badaniach sondażowych na początku 1990 roku - utrzymuje się do dnia dzisiejszego. Oznacza to, że w naszym kraju nie zadziałały mechanizmy laicyzacyjne, które doprowadziły do masowego odchodzenia Europejczyków od religii. Potwierdzają to opublikowane ostatnio analizy Instytutu Statystyki Kościoła Katolickiego<sup>4</sup>. Ukazują one jednak także zmiany, jakie zachodzą w innych wymiarach religijności, których nasze badania nie obejmują. Wskazuje się m. in. na selektywność, wybiórczość<sup>5</sup> wiary Polaków, a także na stosunkowo słaby związek między przywiązaniem do praktyk religijnych a przestrzeganiem na co dzień tradycyjnych norm moralnych głoszonych przez Kościół. Przemiany te najwidoczniej jednak nie wpływają w skali masowej na identyfikacje religijne Polaków, nie powodują też spadku uczestnictwa w praktykach religijnych.

## DIAGNOZA OBECNEGO STANU RELIGIJNOŚCI

### Wyznanie, wiara, uczestnictwo w praktykach religijnych

Polacy powszechnie uważają się za osoby wierzące, wyznania katolickiego (96%). Kobiety i mężczyźni równie często deklarują<sup>6</sup>, że są katolikami, jednak przedstawiciele obu płci odmiennie opisują swoją wiarę<sup>7</sup>. Kobiety częściej niż mężczyźni mają poczucie, że ich wiara jest głęboka, nieco rzadziej natomiast deklarują, że są niewierzące.

---

<sup>4</sup> Zob. *Kościół i religijność Polaków 1945-1999*, Instytut Statystyki Kościoła Katolickiego SAC, Warszawa 2000.

<sup>5</sup> O selektywności, wybiórczości wiary mówi się wtedy, gdy ludzie odrzucają z nauki Kościoła pewne prawdy czy normy moralne, wybierając tylko te, które im odpowiadają. Dane na ten temat można znaleźć w dalszej części tego opracowania.

<sup>6</sup> Badanie „Aktualne problemy i wydarzenia” (118) zrealizowano w dniach 1-8 marca 2000 roku na reprezentatywnej próbie losowo-adresowej dorosłych mieszkańców Polski (N=1369).

<sup>7</sup> Diagnozę religijności (poziom wiary i praktyk) oparto na zbiorze danych zagregowanych z dwunastu sondaży CBOS („Aktualne problemy i wydarzenia”) przeprowadzonych w okresie od I 2000 do XII 2000 (N=13 166). Średnie odsetki identyfikacji religijnych za rok 2000 są całkowicie zbieżne z odsetkami z badań przeprowadzonych od I do XII 1999.

Tabela 1

Jakiego jest Pan(i) wyznania?	Ogółem (N=1368)	Kobiety (N=721)	Mężczyźni (N=647)
	Odsetki wskazań w marcu 2000		
Katolickiego	96,4	96,4	96,5
Prawosławnego	1,4	1,3	1,5
Ewangelicko-reformowanego	0,1	0,1	0,1
Ewangelicko-augsburskiego	0,2	0,1	0,2
Mojżeszowego	0,0	0,0	0,0
Mahometańskiego	0,0	0,0	0,0
Innego	0,2	0,2	0,2
Niezwiązany z żadnym wyznaniem	1,6	1,7	1,6

Tabela 2

Niezależnie od udziału w praktykach religijnych, czy uważa Pan(i) siebie za osobę:	Ogółem		Kobiety		Mężczyźni	
	Średnie odsetki wskazań z okresów					
	I - XII '99 (N=13 070)	I - XII '00 (N=11 795)	I - XII '99 (N=6871)	I - XII '00 (N=6202)	I - XII '99 (N=6199)	I - XII '00 (N=5593)
- głęboko wierzącą	11	11	14	14	8	7
- wierzącą	85	85	83	84	86	87
- raczej niewierzącą	3	3	2	2	4	4
- całkowicie niewierzącą	1	1	1	0	2	2

Powszechne wśród Polaków poczucie, że są osobami religijnymi (wierzącymi katolikami) nie przekłada się jednak na równie częste uczestnictwo w praktykach religijnych. Z odpowiedzi na pytanie, czy *bierze Pan(i) udział w praktykach religijnych, takich jak: msze, nabożeństwa lub spotkania religijne*, wynika, że niemal trzy piąte dorosłych Polaków (58%) uczestniczy w nich systematycznie, co najmniej raz w tygodniu, a jedna szóstka (16%) czyni to nieregularnie, jeden lub dwa razy w miesiącu. Znaczna grupa (18%) praktykuje jednak sporadycznie, tzn. kilka razy w roku, a 8% Polaków przyznaje, że w ogóle nie uczestniczy w praktykach religijnych. Większe przywiązanie do praktyk odnotowujemy wśród kobiet (64% praktykuje systematycznie, 21% - sporadycznie lub wcale) niż wśród mężczyzn (odpowiednio: 52% i 32%).



Tabela 3

Czy bierze Pan(i) udział w praktykach religijnych, takich jak: msze, nabożeństwa lub spotkania religijne?	Ogółem		Kobiety		Mężczyźni	
	<b>Średnie odsetki wskazań z okresów</b>					
	I - XII '99 (N=13 070)	I - XII '00 (N=13 166)	I - XII '99 (N=6871)	I - XII '00 (N=6919)	I - XII '99 (N=6199)	I - XII '00 (N=6246)
Zazwyczaj kilka razy w tygodniu	6	6	8	9	4	4
Raz w tygodniu	52	52	55	55	48	48
Przeciętnie jeden lub dwa razy w miesiącu	15	16	15	15	16	16
Kilka razy w roku	18	18	15	15	21	21
W ogóle w nich nie uczestniczę	9	8	7	6	11	11

Pełniejszy obraz religijności Polaków uzyskujemy uwzględniając jednocześnie deklaracje dotyczące praktyk oraz wiary. Są one ze sobą silnie skorelowane ( $r=0,40$ ), co może oznaczać, że uczestnictwo Polaków w praktykach religijnych wynika nie tylko z tradycji, ale ma także swoje źródło w osobistej wierze. Spójność wiary i praktyk okazuje się jednak silniejsza w przypadku mężczyzn ( $r=0,42$ ) niż kobiet ( $r=0,36$ ).

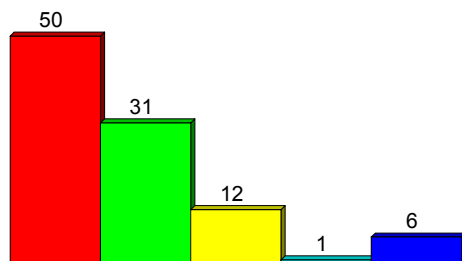
Tabela 4

Deklaracje dotyczące wiary oraz częstości praktyk religijnych	Ogółem		Kobiety		Mężczyźni	
	<b>Średnie odsetki wskazań z okresów</b>					
	I - XII '99 (N=13 070)	I - XII '00 (N=11 795)	I - XII '99 (N=6871)	I - XII '00 (N=6202)	I - XII '99 (N=6199)	I - XII '00 (N=5593)
Wierzący i praktykujący co najmniej raz w tygodniu	58	58	63	64	51	51
Wierzący i praktykujący 1-2 razy w miesiącu	15	15	14	15	16	16
Wierzący i praktykujący kilka razy w roku	17	17	15	14	20	20
Wierzący, lecz niepraktykujący	6	6	5	4	7	7
Niewierzący, lecz praktykujący kilka razy w roku	1	1	1	1	2	2
Niewierzący i w ogóle niepraktykujący	3	3	2	2	4	4

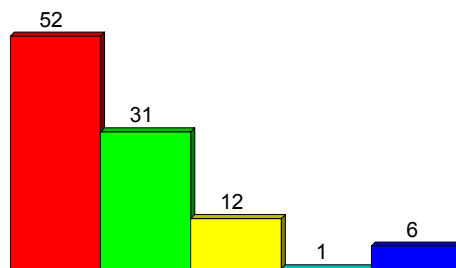
Połączenie zbliżonych merytorycznie kategorii religijności utworzonych ze skorelowania deklaracji wiary i praktyk upodabnia je do kategorii opisu stosowanych przez CBOS w latach 1986-1992. Dzięki temu możemy - abstrahując od wprowadzanych zmian we wskaźnikach - z pewną dozą ostrożności przedstawić porównanie obecnego stanu religijności Polaków z religijnością okresu przełomu.

RYS. 4. JAK OKREŚLIŁ(A)BY PAN(I) SWÓJ STOSUNEK DO WIARY I PRAKTYK RELIGIJNYCH?

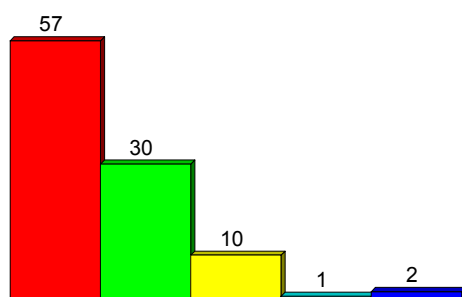
ŚREDNIE ODSETKI Z OKRESU III '86 - V '89



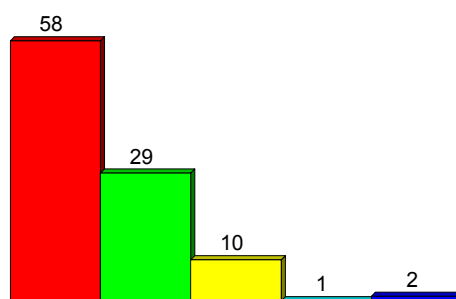
ŚREDNIE ODSETKI Z OKRESU VI '89 - XI '89



ŚREDNIE ODSETKI Z OKRESU I '90 - XII '90



ŚREDNIE ODSETKI Z OKRESU I '91 - II '92

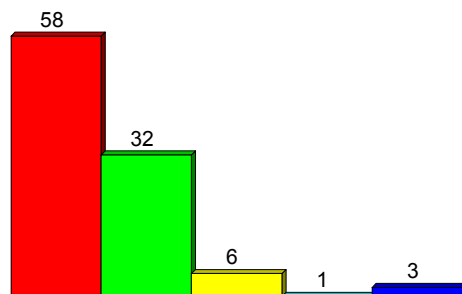


- Wierzący i praktykujący regularnie
- Wierzący i praktykujący nieregularnie
- Wierzący, ale niepraktykujący

- Niewierzący, ale chodzący do kościoła
- Niewierzący i niepraktykujący

RYS. 5. DEKLARACJE DOTYCZĄCE WIARY ORAZ CZĘSTOŚCI PRAKTYK RELIGIJNYCH

ŚREDNIE ODSETKI Z OKRESU I-XII 2000



- Wierzący i praktykujący systematycznie
- Wierzący i praktykujący nieregularnie lub sporadycznie
- Wierzący, lecz w ogóle niepraktykujący
- Niewierzący, ale praktykujący systematycznie, nieregularnie lub sporadycznie
- Niewierzący i niepraktykujący

Kategorie religijności uzyskano na podstawie korelacji dwóch pytań dotyczących wiary oraz praktyk.

Powyższe zestawienie potwierdza, że stan religijności odnotowany na początku lat dziewięćdziesiątych, kiedy to po przełomie 1989 roku nastąpiło pewne jej ożywienie, utrzymał się do dnia dzisiejszego. Uwidacznia też pewną zmianę - w ostatniej dekadzie zmalał odsetek osób, które uważają się za wierzące, a zarazem przyznają, iż w ogóle nie uczestniczą w praktykach religijnych. Można więc uznać, że w znacznej mierze przewyciężona została zauważalna w PRL w niektórych środowiskach tendencja do ukrywania (ze względów zawodowych lub politycznych) swojego zaangażowania w praktyki religijne. W porównaniu z okresem PRL zmalała też grupa osób konsekwentnie niewierzących i niepraktykujących.

### **Jaka jest nasza wiara? Stosujemy się do wskazań Kościoła czy wierzymy na swój własny sposób?**

Powszechne wśród Polaków poczucie, że są osobami wierzącymi wyznania katolickiego, a także znaczne przywiązanie do praktyk religijnych, które utrzymuje się mimo politycznych, społecznych i ekonomicznych przemian w kraju, stanowią o specyfice religijności polskiego społeczeństwa przełomu wieków. Za jej cechę wyróżniającą uznaje się także szczególny związek, jaki łączy Polaków z Kościołem katolickim. Teza o prokościelności naszego społeczeństwa formułowana jest głównie na podstawie wysokiego odsetka osób uczestniczących w praktykach religijnych. Opierając się na dotychczas omawianych danych szacujemy, że około 60% Polaków zachowuje więź z Kościołem, natomiast około 40% pozostaje praktycznie poza jego wpływem<sup>8</sup>. Szacunki te znajdują potwierdzenie w odpowiedziach na pytanie identyfikacyjne, które wprost dotyczy poczucia więzi z Kościołem<sup>9</sup>.

---

<sup>8</sup> Szacunki te zależą od tego, gdzie zaliczymy osoby praktykujące nieregularnie, 1-2 razy w miesiącu. W tym przypadku zaliczyliśmy je do grupy osób dystansujących się wobec Kościoła.

<sup>9</sup> Pytanie to zadano jednorazowo w marcu 2000. Badanie "Aktualne problemy i wydarzenia"(118) zrealizowano w dniach 1-8 marca 2000 roku na reprezentatywnej próbie losowo-adresowej dorosłych mieszkańców Polski (N=1369).

Tabela 5

Który z poniższych opisów najbardziej pasuje do Pana(i) sytuacji?	Ogółem	Kobiety	Mężczyźni
	w procentach		
Jestem wierzący(a) i stosuję się do wskazań Kościoła	56,7	62,5	50,5
Jestem wierzący(a) na swój własny sposób	39,6	34,5	45,2
Nie mogę powiedzieć, czy jestem wierzący(a) czy też nie	1,3	1,2	1,5
Nie jestem wierzący(a) i nie interesuję się tymi sprawami	0,7	0,5	0,9
Jestem niewierzący(a), ponieważ nauki kościołów są błędne	0,4	0,4	0,4
Inne	0,5	0,5	0,5
Trudno powiedzieć lub odmowa odpowiedzi	0,7	0,4	1,0

Większość dorosłych Polaków (56,7%) jest silnie związana z Kościołem, o czym świadczy wybór identyfikacji *jestem wierzący i stosuję się do wskazań Kościoła*. Niemal dwie piąte przyznaje jednak, że *wierzy na swój własny sposób*, podkreślając prywatny charakter swojej wiary, jej wybiórczość i niezależność od wskazań Kościoła. Taki właśnie opis własnej sytuacji duchowej znacznie bardziej odpowiada mężczyznom (45,2%) niż kobietom (34,5%). Kobiety natomiast częściej niż mężczyźni przyznają się do więzi łączącej je z Kościołem, do tego, że stosują się do jego wskazań.

Zrozumiałe, że odsetek osób mających poczucie więzi z Kościołem oraz przekonanych o prywatności, niezależności swojej wiary uzależniony jest przede wszystkim od poziomu zaangażowania w praktyki religijne.

Tabela 6

Udział w praktykach religijnych	Który z poniższych opisów najbardziej pasuje do Pana(i) sytuacji?*				
	Jestem wierzący(a) i stosuję się do wskazań Kościoła	Jestem wierzący(a) na swój własny sposób	Nie mogę powiedzieć, czy jestem wierzący(a) czy też nie	Nie jestem wierzący(a) i nie interesuję się tymi sprawami	Jestem niewierzący(a), ponieważ nauki kościołów są błędne
	w procentach				
Kilka razy w tygodniu	94	6	0	0	0
Raz w tygodniu	75	24	0	0	0
1-2 razy w miesiącu	41	57	2	0	0
Kilka razy w roku	18	80	2	0	0
W ogóle w nich nie uczestniczy	14	56	9	11	6

\* W tabeli pominięto odpowiedzi "inne" i "trudno powiedzieć".

Niemal wszyscy uczestniczący w praktykach religijnych kilka razy w tygodniu deklarują, że są wierzący i stosują się do nauczania Kościoła, natomiast wśród praktykujących raz w tygodniu trzy czwarte identyfikuje się z Kościołem, jedna czwarta zaś przyznaje się do tego, że wierzy na swój własny sposób. Tak więc zdecydowana większość systematycznie praktykujących katolików stara się żyć zgodnie ze wskazaniami Kościoła, co piąty podkreśla jednak niezależność, wybiórczość, prywatny charakter swojej wiary. Ciekawe, że pod tym względem kobiety i mężczyźni nie różnią się między sobą. Również w pozostałych grupach widać, że im mniejsze zaangażowanie w praktyki religijne, tym mniej jest osób związanych z Kościołem, tym więcej zaś wierzących na swój własny sposób. Nie oznacza to jednak, że osoby niepraktykujące zupełnie nie przyznają się do więzi z Kościołem, wręcz przeciwnie - co siódmy przedstawiciel tej grupy (14%) deklaruje, że stosuje się do jego wskazań. Większość niepraktykujących (56%) twierdzi, że wierzy na swój własny sposób, a niewielka część (9%) wykazuje niezdecydowanie w kwestii wiary. Pozostałe osoby niepraktykujące (17%) rzeczywiście odcinają się od Kościoła (w tym 11% to *niewierzący i niezainteresowani tą sferą życia*, a 6% - *niewierzący, ponieważ nauki kościołów są błędne*).

Identyfikację akcentującą więź z Kościołem (*jestem wierzący i stosuję się do wskazań Kościoła*) określiliśmy jako **kościelną**, natomiast podkreślającą prywatny charakter wiary, jej wybiórczość i niezależność (*jestem wierzący na swój własny sposób*) nazwaliśmy **prywatną**. Poniższa tabela ukazuje, jak często obie te identyfikacje religijne występują w różnych grupach społecznych.

Identyfikacje religijne Polaków zależą przede wszystkim od ich miejsca zamieszkania. Więż z Kościołem najczęściej odczuwają mieszkańcy wsi, natomiast im większa jest miejscowość, w której mieszkają badani, tym mniejszy ich odsetek stosuje się do wskazań Kościoła, tym większy deklaruje, że wierzy na swój własny sposób. Osoby przekonane o prywatności, wybiórczości, niezależności swojej wiary najczęściej możemy spotkać w wielkich, ponadpółmilionowych miastach, gdzie liczebnie przeważają. Identyfikacje religijne mają także związek z poziomem wykształcenia - ludzie mniej wykształceni częściej podkreślają swoją więź z Kościołem, wiara osób bardziej wykształconych częściej ma charakter prywatny, niezależny. Odnotowujemy także niewielki wpływ wieku na identyfikacje

religijne – ludzie starsi, w wieku emerytalnym, częściej stosują się do wskazań Kościoła. Pełnoletnia młodzież nie różni się natomiast od pozostałych dorosłych - połowa badanych w wieku od 18 do 24 lat deklaruje, że stosuje się do wskazań Kościoła, dwie piąte zaś twierdzi, że wierzy na swój własny sposób. Ciekawe, że wśród młodzieży identyfikacje religijne kobiet i mężczyzn są takie same.

Tabela 7

Grupy społeczne	Identyfikacje religijne					
	Ogółem		Kobiety		Mężczyźni	
	kościelna	prywatna	kościelna	prywatna	kościelna	prywatna
w procentach						
<b>Ogółem</b>	57	40	63	35	51	45
<b>Wiek</b>						
Od 18 do 24 lat	50	43	51	42	50	43
25-34	53	45	59	40	47	49
35-44	51	47	59	39	44	54
45-54	54	44	54	44	54	44
55-64	58	38	65	33	49	43
65 lat i więcej	78	19	86	11	65	32
<b>Wykształcenie</b>						
Podstawowe	67	31	75	23	56	41
Zasadnicze zawodowe	54	44	59	38	51	48
Średnie	54	42	56	41	50	44
Wyższe	45	48	51	45	40	51
<b>Miejsce zamieszkania</b>						
Wieś	73	25	80	18	65	32
Miasto do 20 tys.	53	46	57	43	50	49
20-100 tys.	51	46	59	39	40	54
101-500 tys.	45	50	47	46	42	54
501 tys. i więcej	38	56	44	52	31	60
<b>Uczestnictwo w praktykach religijnych</b>						
Systematyczne, co najmniej raz w tygodniu	77	21	78	21	77	22
Nieregularne, 1-2 razy w miesiącu	41	56	50	48	32	64
Sporadyczne, kilka razy w roku	18	80	19	77	16	81
W ogóle nie uczestniczy	14	55	29	43	1	65

## SOCJODEMOGRAFICZNE UWARUNKOWANIA UCZESTNICTWA W PRAKTYKACH RELIGIJNYCH W ROKU 2000

Badania porównawcze prowadzone w różnych państwach nasuwają refleksję, że największy wpływ na poziom religijności ma kraj, z którego się pochodzi<sup>10</sup>. Współczesnego Polaka możemy z 96-procentowym prawdopodobieństwem uznać za osobę wierzącą, a z około 60-procentowym - za osobę systematycznie, co najmniej raz w tygodniu, uczestniczącą w praktykach religijnych. Dla porównania - na wyższym poziomie kształtuje się religijność Irlandczyków (odpowiednio: 96% i 81%), natomiast na znacznie niższym - Słowaków (72% i 32%), a szczególnie Francuzów (61% i 10%) oraz Czechów (40% i 8%)<sup>11</sup>.

Można więc uznać, że religijność pozostaje pod silnym wpływem splotu historycznych i kulturowych czynników specyficznych dla kraju, z którego pochodzimy, oddziałują na nią także tradycje regionu, w którym żyjemy<sup>12</sup>, oraz charakter lokalnej społeczności w miejscu zamieszkania. Kształtują ją też nasze doświadczenia związane z płcią i wiekiem oraz - w niewielkim stopniu - z wykształceniem. Uwarunkowania te w pewnym uproszczeniu ukazane są na wykresach<sup>13</sup>.

W większości krajów, również w Polsce, poziom religijności zależy od płci - w praktykach religijnych znacznie częściej biorą udział kobiety niż mężczyźni. W pełni potwierdzają to nasze badania. Przeprowadzona analiza wielozmiennowa dowodzi ponadto, że wpływ płci, tzn. związanych z nią ról społecznych, potrzeb i cech osobowości, utrzymuje się bez względu na wiek, poziom wykształcenia, wielkość miejsca zamieszkania oraz region.

---

<sup>10</sup> Na fakt ten zwraca uwagę T. Szawiel, *Wiara, Kościół, pluralizm*, „Tygodnik Powszechny” 1999, nr 24.

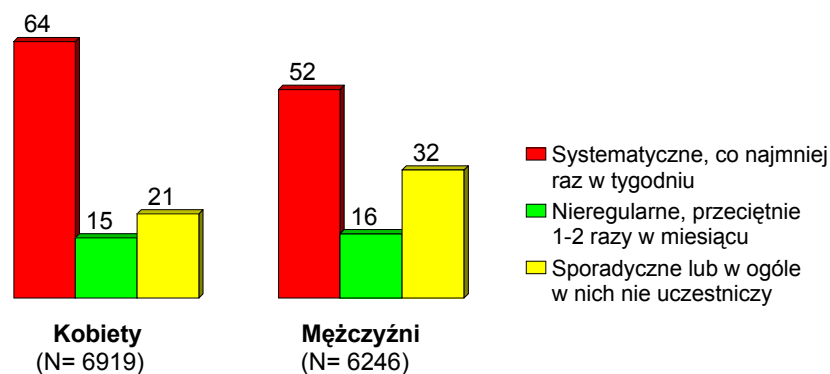
<sup>11</sup> Dane dotyczące porównywanych krajów pochodzą z opracowania M. Marody, *Selektywnie religijni*, w: *Oswajanie rzeczywistości. Między realnym socjalizmem a realną demokracją*, pod redakcją M. Marody, ISS, Warszawa 1996.

<sup>12</sup> Zróżnicowania regionalne opisano w następnym rozdziale.

<sup>13</sup> Na wykresach połączono skrajne kategorie uczestnictwa w praktykach religijnych.

RYS. 6. UCZESTNICTWO - WEDŁUG KATEGORII PŁCI - W PRAKTYKACH RELIGIJNYCH, TAKICH JAK: MSZE, NABOŻEŃSTWA LUB SPOTKANIA RELIGIJNE

Średnie odsetki odpowiedzi w okresie I-XII 2000



Pewien wpływ na poziom religijności ma także wiek - osoby starsze (mające 55 lat i więcej) praktykują częściej niż ludzie w średnim wieku oraz młodzi. Należy jednak podkreślić, że w całej zbiorowości nie odnotowujemy różnic w poziomie praktyk młodzieży pełnoletniej<sup>14</sup> oraz osób w wieku dojrzałym. Ogół młodzieży (od 18 do 24 lat), a także ci jej przedstawiciele, którzy się uczą lub studiują, nie są mniej religijni niż pozostałe osoby młode (od 25 do 34 lat) i w średnim wieku (od 35 do 54 lat). Można więc uznać, że wśród polskich katolików nie ma przepaści pokoleniowej pod względem stosunku do praktyk religijnych, jeśli za podstawowy podział pokoleniowy uznać granicę między młodością a wiekiem dojrzałym. Pewne różnice widoczne są natomiast między starszym pokoleniem a resztą Polaków.

<sup>14</sup> Nie dysponujemy danymi na temat młodzieży niepełnoletniej.



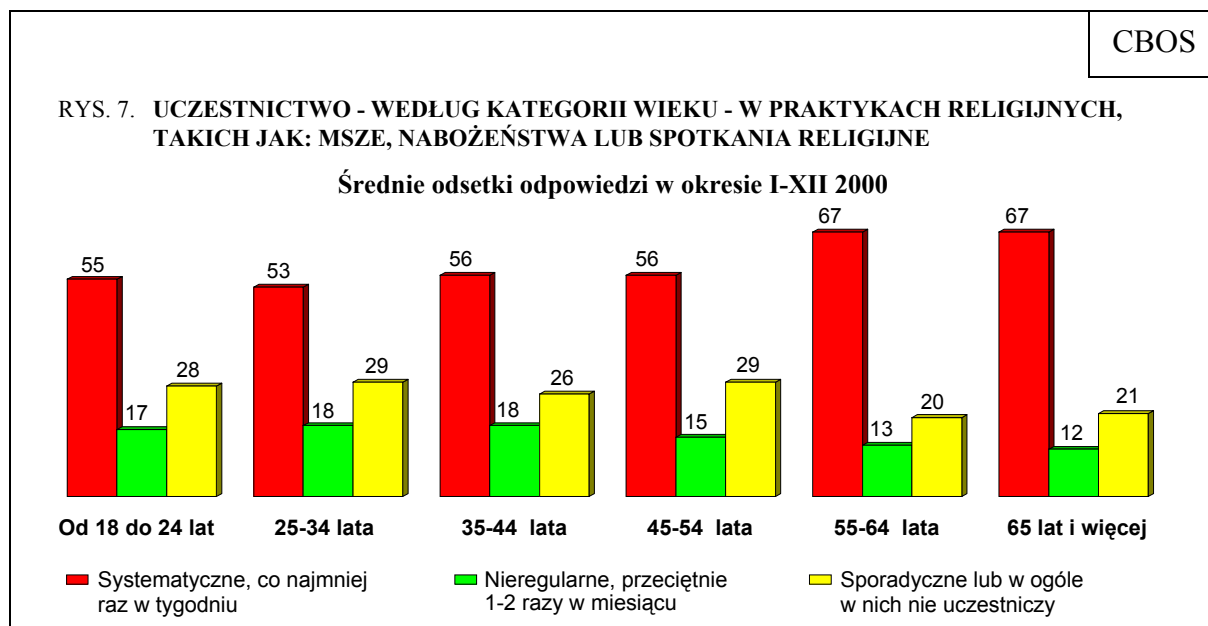


Tabela 8

Wiek	Uczestnictwo w praktykach religijnych, takich jak: msze, nabożeństwa lub spotkania religijne				
	systematyczne, co najmniej raz w tygodniu	nieregularne, przeciętnie 1-2 razy w miesiącu	sporadyczne, kilka razy w roku	w ogóle w nich nie uczestniczy	łącznie sporadyczne i w ogóle w nich nie uczestniczy
<b>Średnie odsetki odpowiedzi w okresie I-XII 2000</b>					
<b>Ogółem (N=13 166)</b>	<b>58</b>	<b>16</b>	<b>18</b>	<b>8</b>	<b>26</b>
Od 18 do 24 lat	55	17	18	10	28
25-34	53	18	20	9	29
35-44	56	18	20	6	26
45-54	56	15	20	9	29
55-64	67	13	14	6	20
65 lat i więcej	67	12	12	9	21
<b>Kobiety (N=6919)</b>	<b>64</b>	<b>15</b>	<b>15</b>	<b>6</b>	<b>21</b>
Od 18 do 24 lat	60	17	15	8	23
25-34	58	20	16	6	22
35-44	62	16	18	4	22
45-54	62	15	16	7	23
55-64	73	11	12	4	16
65 lat i więcej	72	11	10	7	17
<b>Mężczyźni (N=6246)</b>	<b>52</b>	<b>16</b>	<b>21</b>	<b>11</b>	<b>32</b>
Od 18 do 24 lat	49	16	21	14	35
25-34	47	17	23	12	35
35-44	49	20	22	9	31
45-54	49	15	24	12	36
55-64	59	14	18	9	27
65 lat i więcej	61	13	15	11	26

Analiza wielozmiennowa dowodzi, że przy każdej z zastosowanych zmiennych kontrolnych (takich jak płeć, wykształcenie i miejsce zamieszkania) ludzie starsi, w wieku 55 lat i więcej, okazują się bardziej religijni niż pozostali, tzn. częściej uczestniczą w praktykach religijnych. Wyjątek stanowi jedynie społeczność wiejska płci męskiej - w grupie tej wiek nie ma żadnego wpływu na częstość praktyk. Mężczyźni mieszkający na wsi, bez względu na wiek, a więc zarówno młodzi, w średnim wieku, jak i starsi, niemal równie często uczestniczą w życiu Kościoła. Natomiast wśród mężczyzn zamieszkałych w wielkich miastach odnotowujemy silny, prostoliniowy związek między wiekiem a uczestnictwem w praktykach religijnych - im mężczyźni są młodszy, tym rzadziej biorą udział w praktykach religijnych.

Tabela 9

Mężczyźni	Uczestnictwo w praktykach religijnych, takich jak: msze, nabożeństwa lub spotkania religijne				
	systematyczne, co najmniej raz w tygodniu	nieregularne, przeciętnie 1-2 razy w miesiącu	sporadyczne, kilka razy w roku	w ogóle w nich nie uczestniczy	łącznie sporadyczne i w ogóle w nich nie uczestniczy
<b>Średnie odsetki odpowiedzi w okresie I-XII 2000</b>					
<b>Wieś</b>					
Od 18 do 24 lat	64	20	11	5	16
25-34	61	18	15	6	21
35-44	58	22	17	3	20
45-54	60	18	17	5	22
55-64	66	18	12	4	16
65 lat i więcej	63	16	14	7	21
<b>Wielkie miasta (powyżej 500 tys. mieszkańców)</b>					
Od 18 do 24 lat	23	9	34	34	68
25-34	26	14	32	28	60
35-44	35	13	28	24	52
45-54	33	17	34	16	50
55-64	42	11	32	15	47
65 lat i więcej	49	13	19	19	38

Tak więc jedynie wśród mężczyzn mieszkających w wielkich miastach odnotowujemy znaczące różnice między pokoleniami. Wielkomiejska pełnoletnia młodzież męska jest wyjątkowo mało religijna (w grupie wiekowej od 18 do 24 lat 23% mężczyzn praktykuje systematycznie, 34% - sporadycznie, taki sam odsetek wcale nie praktykuje, podobnie jest w grupie od 25 do 34 lat). Są to niewątpliwie symptomy pojawiających się procesów laicyzacyjnych. Ustalenie to rzuca dodatkowe światło na problem religijności młodzieży wskazując na rolę, jaką w jej kształtowaniu odgrywa - obok płci - środowisko zamieszkania.

O poziomie uczestnictwa Polaków w praktykach religijnych decyduje więc przede wszystkim wielkość miejsca zamieszkania, specyficzna dla danej miejscowości tradycja, kultura, typ więzi społecznej - im mniejsza miejscowość, tym więcej osób systematycznie praktykujących, tym mniej czyniących to sporadycznie lub wcale niepraktykujących.

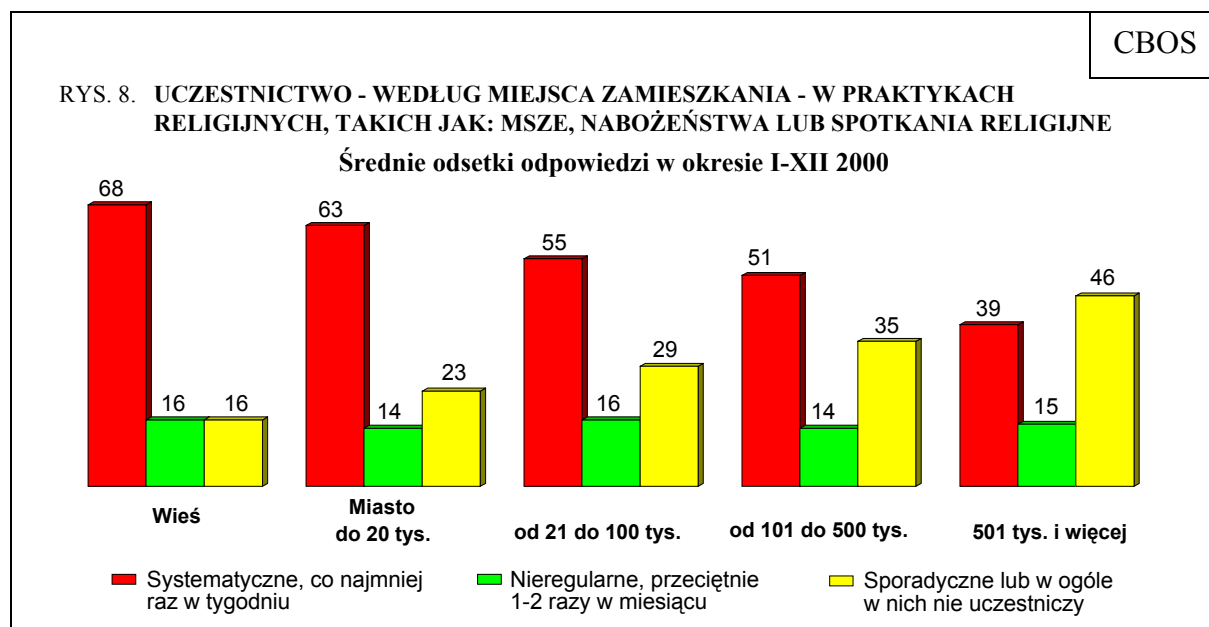


Tabela 10

Miejsce zamieszkania	Uczestnictwo w praktykach religijnych, takich jak: msze, nabożeństwa lub spotkania religijne				
	systematyczne, co najmniej raz w tygodniu	nieregularne, przeciętnie 1-2 razy w miesiącu	sporadyczne, kilka razy w roku	w ogóle w nich nie uczestniczy	łącznie sporadyczne i w ogóle w nich nie uczestniczy
<b>Średnie odsetki odpowiedzi w okresie I-XII 2000</b>					
<b>Ogółem</b>	<b>58</b>	<b>16</b>	<b>18</b>	<b>8</b>	<b>26</b>
Wieś	68	16	12	4	16
Miasto do 20 tys.	63	14	15	8	23
21-100 tys.	55	16	19	10	29
101-500 tys.	51	14	24	11	35
501 tys. i więcej	39	15	28	18	46
<b>Kobiety</b>	<b>64</b>	<b>15</b>	<b>15</b>	<b>6</b>	<b>21</b>
Wieś	74	14	9	3	12
Miasto do 20 tys.	71	14	11	4	15
21-100 tys.	63	15	15	7	22
101-500 tys.	57	15	20	8	28
501 tys. i więcej	44	17	26	13	39
<b>Mężczyźni</b>	<b>52</b>	<b>16</b>	<b>21</b>	<b>11</b>	<b>32</b>
Wieś	62	19	14	5	19
Miasto do 20 tys.	55	15	19	11	30
21-100 tys.	46	18	23	13	36
101-500 tys.	44	13	28	15	43
501 tys. i więcej	34	13	30	23	53

Analiza wielozmiennowa wykazuje, że zależność ta utrzymuje się we wszystkich kategoriach zmiennych kontrolnych - odnotowujemy ją zarówno wśród kobiet, jak i mężczyzn, wśród ludzi młodych, w średnim wieku i starszych, mających wykształcenie podstawowe, zawodowe, średnie lub wyższe. W każdej z wymienionych podgrup jest to silny, prostoliniowy związek.

Warto ukazać ten związek na przykładzie młodzieży, uznawanej za jedną z grup najbardziej podatnych na tendencje laicyzacyjne. Okazuje się, że pełnoletnia młodzież nie jest jednorodna pod względem religijności, jej przywiązanie do praktyk zależy od wielkości miejsca zamieszkania - im mniejsze środowisko, tym więcej osób systematycznie praktykujących, tym mniej czyniących to sporadycznie lub w ogóle niepraktykujących. Dla przykładu - na wsi systematycznie praktykuje dwie trzecie młodych ludzi w wieku od 18 do 24 lat, a 15% bierze udział w praktykach religijnych zaledwie kilka razy w roku lub w ogóle w nich nie uczestniczy. W środowisku wielkomiejskim natomiast systematycznie praktykuje tylko jedna trzecia ich rówieśników, natomiast ponad połowa praktycznie pozostaje poza oddziaływaniem Kościoła. Religijność pozostałej młodzieży kształtuje się w ścisłym związku z wielkością środowiska zamieszkania i sytuuje się pomiędzy opisanymi skrajnymi grupami młodzieży wiejskiej i wielkomiejskiej. Nie można więc wypowiadać ogólnych sądów o poziomie uczestnictwa polskiej młodzieży w praktykach religijnych, lecz trzeba wyraźnie wskazać, jaką jej kategorię opisujemy.

O sile oddziaływania środowiska wiejskiego i małomiasteczkowego na religijność młodzieży świadczy fakt, że uczniowie i studenci pochodzący z tego typu społeczności są nie tylko znacznie bardziej zaangażowani w praktyki religijne niż ci, którzy wywodzą się ze średnich, dużych i wielkich miast, ale także pod względem religijności są bardziej podobni do ogółu młodych ludzi z miejscowości, z której pochodzą, niż do ogółu uczącej się młodzieży. Dzieje się tak mimo osłabienia więzi ze społecznością lokalną z powodu zmiany środowiska (zamieszkiwanie w większym, akademickim mieście, dojazdy). Można więc uznać, że w przypadku młodzieży wiejskiej i małomiasteczkowej zdobywanie wykształcenia na ogół nie osłabia przywiązania do praktyk religijnych.

Tabela 11

Młodzież pełnoletnia	Uczestnictwo w praktykach religijnych, takich jak: msze, nabożeństwa lub spotkania religijne				
	systematyczne, co najmniej raz w tygodniu	nieregularne, przeciętnie 1-2 razy w miesiącu	sporadyczne, kilka razy w roku	w ogóle w nich nie uczestniczy	łącznie sporadyczne i w ogóle w nich nie uczestniczy
	<b>Średnie odsetki odpowiedzi w okresie I-XII 2000</b>				
<b>Ogół młodzieży w wieku od 18 do 24 lat</b>					
Wieś	67	18	12	3	15
Miasto do 20 tys.	62	14	15	9	24
21-100 tys.	53	17	16	14	30
101-500 tys.	44	16	27	13	40
501 tys. i więcej	34	14	27	25	52
<b>Kobiety w wieku od 18 do 24 lat</b>					
Wieś	70	16	11	3	14
Miasto do 20 tys.	72	13	8	7	15
21-100 tys.	64	16	14	6	20
101-500 tys.	48	21	23	8	31
501 tys. i więcej	34	19	25	22	47
<b>Mężczyźni w wieku od 18 do 24 lat</b>					
Wieś	64	20	11	5	16
Miasto do 20 tys.	51	18	19	12	31
21-100 tys.	44	19	20	17	37
101-500 tys.	42	10	35	13	48
501 tys. i więcej	23	9	34	34	68
<b>Pełnoletnia młodzież ucząca się (uczniowie i studenci obojga płci)</b>					
<b>Ogółem</b>	<b>58</b>	<b>13</b>	<b>17</b>	<b>12</b>	<b>29</b>
Wieś	71	14	11	4	15
Miasto do 20 tys.	72	10	8	10	18
21-100 tys.	57	14	16	13	29
101-500 tys.	46	15	25	14	39
501 tys. i więcej	42	12	20	26	46

Spośród omawianych tu uwarunkowań uczestnictwa w praktykach religijnych rzeczywiście najsłabszy okazuje się wpływ wykształcenia, choć i ono odgrywa pewną rolę.

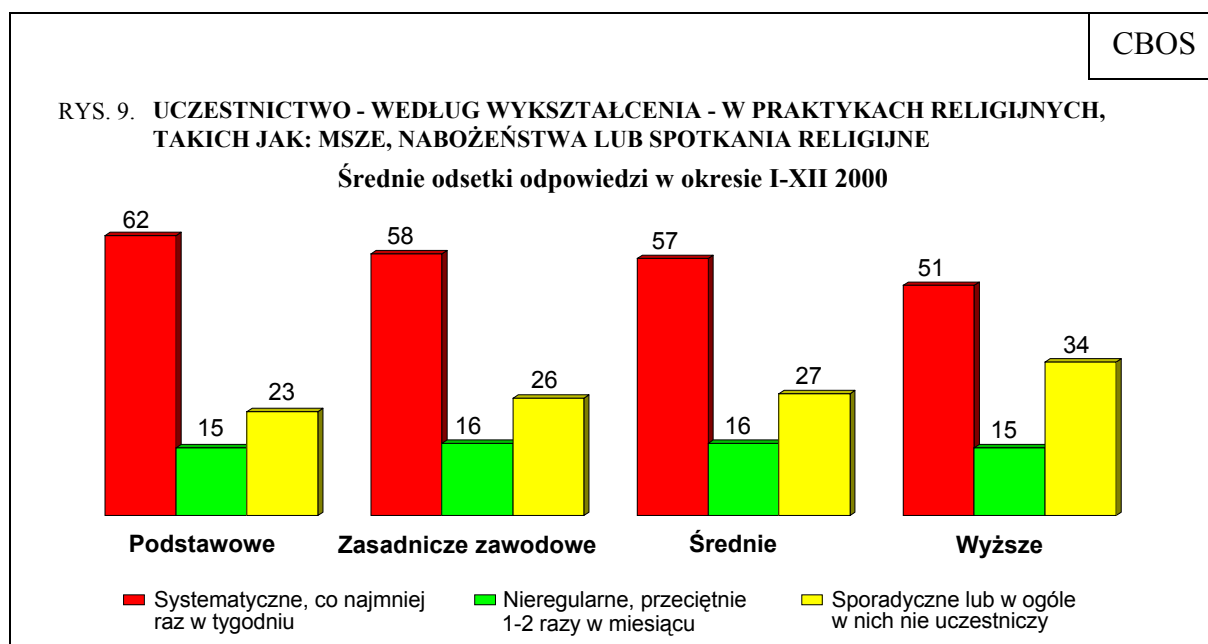


Tabela 12

Wykształcenie	Uczestnictwo w praktykach religijnych, takich jak: msze, nabożeństwa lub spotkania religijne				
	systematyczne, co najmniej raz w tygodniu	nieregularne, przeciętnie 1-2 razy w miesiącu	sporadyczne, kilka razy w roku	w ogóle w nich nie uczestniczy	łącznie sporadyczne i w ogóle w nich nie uczestniczy
<b>Średnie odsetki odpowiedzi w okresie I-XII 2000</b>					
<b>Ogółem</b>					
Podstawowe	62	15	15	8	23
Zasadnicze zawodowe	58	16	19	7	26
Średnie	57	16	18	9	27
Wyższe	51	15	21	13	34
<b>Kobiety</b>					
Podstawowe	68	14	12	6	18
Zasadnicze zawodowe	65	16	15	4	19
Średnie	63	15	16	6	22
Wyższe	55	16	20	9	29
<b>Mężczyźni</b>					
Podstawowe	54	17	19	10	29
Zasadnicze zawodowe	53	17	21	9	30
Średnie	49	17	21	13	34
Wyższe	47	13	23	17	40

Wprawdzie w całej zbiorowości, a także w podgrupach kobiet oraz mężczyzn widać, że wraz ze wzrostem wykształcenia maleje uczestnictwo w praktykach religijnych, jednak zależność ta poddana kontroli w różnego typu miejscowościach wyraźnie słabnie lub wręcz zanika. Wśród mieszkańców wsi osoby z wyższym wykształceniem praktykują równie często jak te, które mają wykształcenie podstawowe. Nie ma też znaczących różnic w poziomie praktyk między wykształconymi i niewykształconymi mieszkańcami najmniejszych miast. Wykształcenie niemal nie różnicuje również religijności osób, które mieszkają w większych miastach. Odnotowujemy natomiast znaczące różnice w religijności między podobnie wykształconymi mieszkańcami różnego typu miejscowości. Decydujący wpływ na religijność ma więc specyfika środowiska zamieszkania, a nie poziom wykształcenia.

Tabela 13

Miejsce zamieszkania i wykształcenie	Uczestnictwo w praktykach religijnych, takich jak: msze, nabożeństwa lub spotkania religijne				
	systematyczne, co najmniej raz w tygodniu	nieregularne, przeciętnie 1-2 razy w miesiącu	sporadyczne, kilka razy w roku	w ogóle w nich nie uczestniczy	łącznie sporadyczne i w ogóle w nich nie uczestniczy
<b>Średnie odsetki odpowiedzi w okresie I-XII 2000</b>					
<b>Wieś</b>					
Wykształcenie podstawowe	66	17	12	5	17
Zasadnicze zawodowe	68	17	12	3	15
Średnie	72	15	10	3	13
Wyższe	69	15	13	3	16
<b>Miasto do 20 tys.</b>					
Wykształcenie podstawowe	67	10	15	8	22
Zasadnicze zawodowe	59	15	19	7	26
Średnie	64	16	13	7	20
Wyższe	56	21	14	9	23
<b>Miasto od 21 do 100 tys.</b>					
Wykształcenie podstawowe	57	16	17	10	27
Zasadnicze zawodowe	52	18	20	10	30
Średnie	57	17	17	9	26
Wyższe	53	14	23	10	33
<b>Miasto od 101 do 500 tys.</b>					
Wykształcenie podstawowe	58	9	21	12	33
Zasadnicze zawodowe	49	16	26	9	35
Średnie	50	16	23	11	34
Wyższe	48	12	24	16	40
<b>Miasto 501 tys. i więcej</b>					
Wykształcenie podstawowe	42	14	26	18	44
Zasadnicze zawodowe	35	13	36	16	52
Średnie	39	16	27	18	45
Wyższe	43	14	24	19	43

Siłę wpływu środowiska zamieszkania warto zilustrować również na przykładzie osób z wyższym wykształceniem, które przez wielu badaczy religijności uznawane są - obok ludzi młodych - za najbardziej podatne na tendencje laicyzacyjne. Okazuje się, że uczestnictwo tej grupy w praktykach religijnych - podobnie jak pełnoletniej młodzieży, w tym także uczniów i studentów - jest bardzo silnie zróżnicowane w zależności od miejsca zamieszkania.

Wśród mieszkanki wsi mających wyższe wykształcenie zdecydowana większość (77%) praktykuje systematycznie, 8% czyni to sporadycznie, a żadna nie uznała siebie za osobę w ogóle niepraktykującą. Natomiast im większe miasto, tym niższy poziom praktyk religijnych. W dużych i wielkich miastach niespełna połowa kobiet z wyższym wykształceniem przyznaje się do systematycznych praktyk, a ponad jedną trzecią stanowią te, które praktykują kilka razy w roku lub wcale nie uczestniczą w praktykach religijnych.

W przypadku mężczyzn z wyższym wykształceniem związek ten okazuje się słabszy, mniej regularny. Najbardziej religijni są mieszkańcy wsi, wśród których ponad połowa (59%) systematycznie praktykuje, jedna piąta (20%) czyni to sporadycznie, a 7% w ogóle nie bierze udziału w praktykach. Znacznie mniej religijni są wykształceni mężczyźni żyjący w małych, średnich i dużych miastach - ich praktyki utrzymują się na zbliżonym poziomie niezależnie od wielkości miejscowości. Zdecydowanie najmniej przywiązani do praktyk religijnych są legitymujący się wyższym wykształceniem mieszkańcy wielkich aglomeracji miejskich, wśród których niespełna dwie piąte (38%) systematycznie praktykuje, a połowa (50%) uczestniczy w praktykach religijnych jedynie kilka razy w roku lub wcale nie praktykuje. Trzeba jednak pamiętać, że nie jest to grupa najbardziej podatna na laicyzację, znacznie słabsze przywiązanie do praktyk odnotowaliśmy bowiem wśród wielkomiejskiej pełnoletniej młodzieży męskiej.



Tabela 14

Osoby z wyższym wykształceniem	Uczestnictwo w praktykach religijnych, takich jak: msze, nabożeństwa lub spotkania religijne				
	systematyczne, co najmniej raz w tygodniu	nieregularne, przeciętnie 1-2 razy w miesiącu	sporadyczne, kilka razy w roku	w ogóle w nich nie uczestniczy	łącznie sporadyczne i w ogóle w nich nie uczestniczy
	<b>Średnie odsetki odpowiedzi w okresie I-XII 2000</b>				
<b>Ogółem</b>					
Wieś	69	15	13	3	16
Miasto do 20 tys.	56	21	14	9	23
21-100 tys.	53	14	23	10	33
101-500 tys.	48	12	24	16	40
501 tys. i więcej	43	14	24	19	43
<b>Kobiety</b>					
Wieś	77	15	8	0	8
Miasto do 20 tys.	64	23	11	2	13
21-100 tys.	55	15	24	6	30
101-500 tys.	49	13	25	13	38
501 tys. i więcej	47	17	22	14	36
<b>Mężczyźni</b>					
Wieś	59	14	20	7	27
Miasto do 20 tys.	44	19	18	19	37
21-100 tys.	52	13	22	13	35
101-500 tys.	47	11	22	20	42
501 tys. i więcej	38	12	26	24	50

Podobnie jak o religijności młodzieży, tak i o religijności osób z wyższym wykształceniem nie powinno się więc formułować ogólnych sądów, jako że udział w praktykach religijnych obu tych grup jest bardzo silnie zróżnicowany w zależności od płci i miejsca zamieszkania. To przede wszystkim kultura, tradycja, typ więzi społecznej, charakterystyczne dla środowiska zamieszkania, a także związane z płcią role społeczne, potrzeby i cechy osobowości kształtują uczestnictwo ludzi w praktykach religijnych.

#### **REGIONALNE ZRÓŻNICOWANIE UCZESTNICTWA W PRAKTYKACH RELIGIJNYCH W ROKU 2000**

Poziom uczestnictwa Polaków w praktykach religijnych jest wyraźnie zróżnicowany w zależności od regionu kraju. Poniżej przedstawiamy pełny rozkład praktyk religijnych zadeklarowanych przez mieszkańców nowych województw w roku 2000<sup>15</sup>.

<sup>15</sup> Dane zagregowane z dwunastu sondaży CBOS („Aktualne problemy i wydarzenia”) przeprowadzonych w okresie I-XII 2000 (N=13 166).

Tabela 15

Województwa	Czy bierze Pan(i) udział w praktykach religijnych, takich jak: msze, nabożeństwa lub spotkania religijne?					Liczebność
	Zazwyczaj kilka razy w tygodniu	Raz w tygodniu	Przeciętnie 1-2 razy w miesiącu	Kilka razy w roku	W ogóle w nich nie uczestniczy	
	<b>Średnie odsetki odpowiedzi w okresie I-XII 2000</b>					
<b>Ogółem</b>	6	52	16	18	8	13 166
Dolnośląskie	5	49	14	21	11	1101
Kujawsko-pomorskie	6	48	18	21	7	767
Lubelskie	9	55	17	12	7	745
Lubuskie	6	44	19	19	11	315
Łódzkie	3	35	24	27	11	1007
Małopolskie	9	71	7	8	5	1147
Mazowieckie	5	46	19	19	11	1713
Opolskie	11	62	7	13	7	353
Podkarpackie	10	76	6	4	4	642
Podlaskie	4	53	19	18	6	397
Pomorskie	10	50	15	15	9	693
Śląskie	8	50	12	20	10	1694
Świętokrzyskie	2	61	17	15	5	491
Warmińsko-mazurskie	5	45	23	20	7	553
Wielkopolskie	7	55	15	16	7	1219
Zachodniopomorskie	5	37	17	28	13	537

W kolejnej tabeli połączono skrajne kategorie odpowiedzi uzyskując trzy grupy ankietowanych: do pierwszej zaliczono osoby systematycznie praktykujące, co najmniej raz w tygodniu, do drugiej - osoby praktykujące nieregularnie (jeden lub dwa razy w miesiącu), do trzeciej - praktykujące sporadycznie (kilka razy w roku) lub w ogóle nieuczestniczące w życiu Kościoła. Uporządkowano także województwa według poziomu zaangażowania ich mieszkańców w praktyki religijne<sup>16</sup>.

Dla pełniejszego zobrazowania tożsamości religijnej mieszkańców poszczególnych województw uwzględniliśmy także odsetki osób określających siebie jako wierzące. Analiza społecznej struktury nowych województw skłoniła nas ponadto do przedstawienia średniego odsetka mieszkańców wsi w każdym z nich - czynnika, który silnie wiąże się z poziomem praktyk, a zarazem różnicuje województwa<sup>17</sup>.

<sup>16</sup> W tym celu zastosowano dwa wskaźniki charakteryzujące poziom uczestnictwa mieszkańców poszczególnych województw w praktykach religijnych: pierwszy obrazuje w każdym województwie różnicę między liczbą osób praktykujących systematycznie a liczbą w ogóle niepraktykujących lub czyniących to kilka razy w roku, drugi - proporcję obu tych grup (zob. tabele aneksowe).

<sup>17</sup> Inne korelaty uczestnictwa w praktykach religijnych, jak płeć i poziom wykształcenia nie różnicują województw w sposób systematyczny.

Tabela 16

Województwa	Uczestnictwo w praktykach religijnych, takich jak: msze, nabożeństwa lub spotkania religijne oraz autoidentyfikacje dotyczące wiary religijnej				Średni odsetek mieszkańców wsi
	Systematyczne, co najmniej raz w tygodniu*	Nieregularne, przeciętnie 1-2 razy w miesiącu	Sporadyczne (kilka razy w roku) lub w ogóle w nich nie uczestniczy**	Wierzący („głęboko wierzący” i „wierzący”)**	
	Średnie odsetki w okresie I-XII 2000				
<b>Ogółem</b>	<b>58 (6)</b>	<b>16</b>	<b>26 (8)</b>	<b>96 (10)</b>	<b>37</b>
Podkarpackie	86 (10)	6	8 (4)	99 (15)	55
Małopolskie	80 (9)	7	13 (5)	98 (15)	53
Opolskie	73 (11)	7	20 (7)	97 (14)	43
Lubelskie	64 (9)	17	19 (7)	97 (8)	54
Świętokrzyskie	63 (2)	17	20 (5)	98 (8)	55
Wielkopolskie	62 (7)	15	23 (7)	97 (8)	41
Pomorskie	60 (10)	15	24 (9)	96 (14)	26
Podlaskie	57 (4)	19	24 (6)	97 (13)	41
Śląskie	58 (8)	12	30 (10)	95 (8)	18
Kujawsko-pomorskie	54 (6)	18	28 (7)	96 (7)	36
Warmińsko-mazurskie	50 (5)	23	27 (7)	97 (11)	42
Dolnośląskie	54 (5)	14	32 (11)	92 (10)	28
Mazowieckie	51 (5)	19	30 (11)	93 (10)	34
Lubuskie	50 (6)	19	30 (11)	96 (8)	33
Zachodniopomorskie	42 (5)	17	41 (13)	94 (9)	28
Łódzkie	38 (3)	24	38 (11)	94 (10)	37

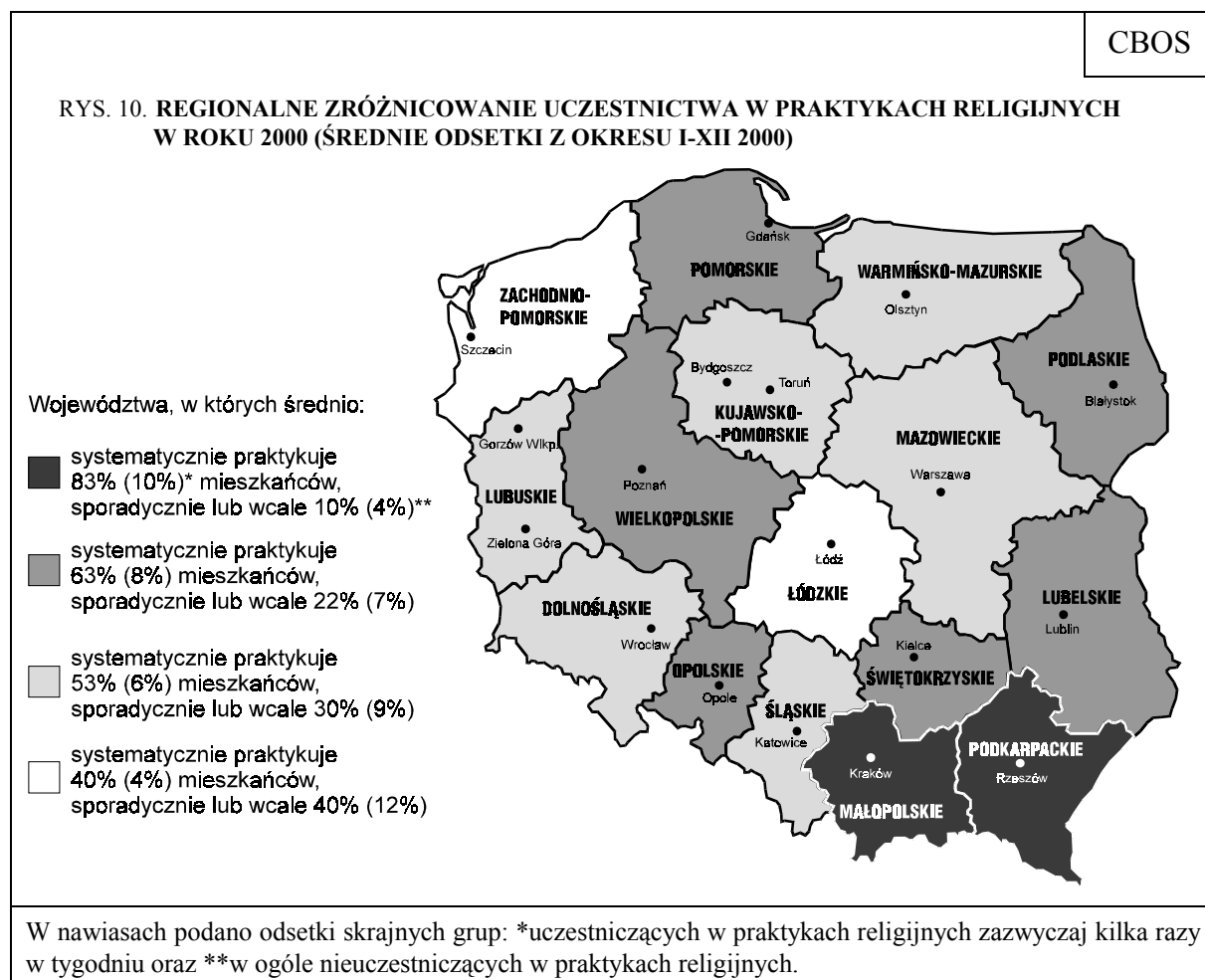
W nawiasach podano średnie odsetki osób \* uczestniczących w praktykach religijnych zazwyczaj kilka razy w tygodniu, \*\* w ogóle nieuczestniczących w praktykach religijnych oraz \*\*\* głęboko wierzących.

W celu uzyskania jaśniejszego obrazu regionalnych różnicowań praktyk religijnych pogrupowaliśmy województwa w cztery kategorie - od tych, których ludność najczęściej deklaruje uczestnictwo w praktykach religijnych, po takie, gdzie mieszkańcy wykazują najmniejsze przywiązanie do praktyk.

Tabela 17

Województwa	Uczestnictwo w praktykach religijnych, takich jak: msze, nabożeństwa lub spotkania religijne oraz autoidentyfikacje dotyczące wiary religijnej				Średni odsetek ludności wiejskiej
	Systematyczne, co najmniej raz w tygodniu*	Nieregularne, przeciętnie 1-2 razy w miesiącu	Sporadyczne (kilka razy w roku) lub w ogóle nie uczestniczy**	Wierzący ***	
	Średnie odsetki w okresie I-XII 2000				
<b>Ogółem</b>	<b>58 (6)</b>	<b>16</b>	<b>26 (8)</b>	<b>96 (10)</b>	<b>37</b>
Podkarpackie, małopolskie (1)	83 (10)	7	10 (4)	98 (15)	54
Opolskie, lubelskie, świętokrzyskie, wielkopolskie, pomorskie, podlaskie (2)	63 (8)	15	22 (7)	97 (11)	43
Śląskie, kujawsko-pomorskie, warmińsko-mazurskie, dolnośląskie, mazowieckie, lubuskie (3)	53 (6)	17	30 (9)	95 (9)	32
Zachodniopomorskie, łódzkie (4)	40 (4)	20	40 (12)	94 (9)	32

W nawiasach podano średnie odsetki osób: \* uczestniczących w praktykach religijnych zazwyczaj kilka razy w tygodniu, \*\* w ogóle nieuczestniczących w praktykach religijnych oraz \*\*\* głęboko wierzących.



Zdecydowanie najwyższe wskaźniki praktyk religijnych odnotowujemy w województwach południowych: **podkarpackim i małopolskim**, w których ponad cztery piąte ludności systematycznie uczestniczy w praktykach religijnych, a tylko jedna dziesiąta deklaruje, że nie bierze w nich udziału. Drugą grupę pod względem częstości uczestnictwa w praktykach religijnych tworzą województwa: **opolskie, lubelskie, świętokrzyskie, wielkopolskie, pomorskie i podlaskie**, w których do systematycznych praktyk przyznaje się średnio niemal dwie trzecie ludności, jedna piąta zaś nie bierze w nich udziału. Wyraźnie mniej zaangażowani w praktyki religijne są mieszkańcy województw: **śląskiego, kujawsko-pomorskiego, warmińsko-mazurskiego, dolnośląskiego, mazowieckiego i lubuskiego**, gdzie ponad połowę mieszkańców stanowią gorliwi katolicy, lecz prawie jedna trzecia deklaruje co najwyżej sporadyczne kontakty z Kościołem. Zdecydowanie najniższy poziom praktyk religijnych obserwujemy natomiast w województwach: **zachodniopomorskim i łódzkim**, w których systematycznie praktykuje jedynie dwie piąte mieszkańców, tyle samo przyznaje się do sporadycznych praktyk lub nieuczestniczenia w nich w ogóle. W tych dwóch województwach o połowę mniej osób niż w regionie o najwyższej religijności (podkarpackie i małopolskie) jest zaangażowanych w praktyki religijne, a zarazem czterokrotnie więcej w ogóle nie praktykuje lub czyni to jedynie „od wielkiego święta”.

Poziom religijności mieszkańców poszczególnych województw wiąże się z odsetkiem ludności wiejskiej zamieszkującej te tereny. Można więc uznać, że to specyficzna dla tradycyjnej wsi kultura, typ więzi społecznej sprzyjają religijności ludzi, co szczególnie widoczne jest w województwach podkarpackim i małopolskim. Religijność mieszkańców południowo-wschodniej Polski współkształtowana jest jednak także przez dzieje, tradycję i kulturę tego regionu. Oddziaływanie historyczno-kulturowych czynników widoczne jest również na przykładzie mieszkańców województwa śląskiego, którzy są bardziej religijni (58% systematycznie praktykujących) niż mieszkańcy województwa łódzkiego (odpowiednio 38%), mimo że w ostatnim z wymienionych jest dwa razy więcej ludności wiejskiej niż na Śląsku (37% wobec 18%). Różnicę tę można wytłumaczyć lokalnymi tradycjami i kulturą, w tym silnym przywiązaniem do tradycji religijnych na Górnym Śląsku oraz znacznie

słabszym w tradycyjnie „czerwonej” Łodzi. Znaczące różnice w poziomie religijności obserwujemy też między województwami: pomorskim (60%) oraz zachodnopomorskim (42%), chociaż odsetki ludności wiejskiej na tych terenach są zbliżone (odpowiednio: 26% oraz 28%). W tym przypadku o różnicach religijności w obu województwach może decydować m.in. odmienny charakter społeczności wiejskiej - w pomorskim bardziej tradycyjnej, w zachodniopomorskim w większym stopniu popegeerowskiej, bez tradycji, kultury, o osłabionych więziach społecznych m.in. z powodu wysokiego bezrobocia i związanej z nim patologii życia. Podobnie można tłumaczyć różnice w religijności mieszkańców województw: opolskiego i wielkopolskiego, z jednej strony, oraz warmińsko-mazurskiego z drugiej (odpowiednio: 73% i 62% oraz 50%). W tych województwach odsetki ludności wiejskiej są zbliżone (odpowiednio: 43%, 41%, 42%), z tym że w opolskim i wielkopolskim społeczność wiejska jest tradycyjna, w warmińsko-mazurskim zaś przeważa popegeerowska. Warto dodać, że odnotowujemy także odwrotną sytuację - kiedy poziom religijności jest zbliżony, mimo że odsetki ludności wiejskiej znacznie się różnią.

Widać więc, że do wyjaśnienia podobieństw i różnic w religijności mieszkańców poszczególnych województw nie wystarczy znajomość odsetka ludności wiejskiej, lecz konieczna jest również wiedza o tym, jakiego typu jest to społeczność wiejska - tradycyjna czy popegeerowska. Niezbędna jest także znajomość historii, tradycji i kultury poszczególnych regionów kraju, one bowiem również tłumaczą poziom uczestnictwa w praktykach religijnych.

## UCZESTNICTWO W PRAKTYKACH RELIGIJNYCH A POSTAWY OBYWATELSKIE POLAKÓW W LATACH 1990-2000

### **Religijnie motywowane poczucie odpowiedzialności za życie publiczne**

Nauka społeczna Kościoła zachęca katolików do czynnego i odpowiedzialnego uczestnictwa w życiu społecznym i politycznym swojego kraju<sup>18</sup>. Należałoby więc oczekiwać, że osoby systematycznie uczestniczące w praktykach religijnych, a więc związane z Kościołem, powinny cechować się większym niż inne zaangażowaniem obywatelskim. Wskaźnikami postaw obywatelskich są w tym opracowaniu odpowiedzi na pytania dotyczące konkretnych zachowań respondentów - ich czynnego udziału w społeczeństwie obywatelskim.

Pytaliśmy ankietowanych, czy poświęcają swój wolny czas na pracę w organizacjach pozarządowych. Za osoby zaangażowane obywatelsko uznaliśmy te, które deklarowały, że pracują na rzecz przynajmniej jednej organizacji, stowarzyszenia, klubu lub fundacji. O postawie nastawionej na współtworzenie świata wokół siebie świadczy także podejmowanie konkretnych działań na rzecz swojego środowiska - osiedla, parafii, gminy, miejsca zamieszkania<sup>19</sup>. Za wskaźnik aktywnego, obywatelskiego stosunku do swojej społeczności lokalnej uznaliśmy także udział w wyborach samorządowych w roku 1998. Pozostałe pytania dotyczą uczestnictwa w wyborach parlamentarnych z lat 1991, 1993 i 1997 oraz prezydenckich z lat 1990, 1995 i 2000. Zadawano je zazwyczaj bezpośrednio po wyborach, również wtedy pytano ankietowanych o ich identyfikacje religijne.

Zebrany materiał<sup>20</sup> świadczy o istnieniu wyraźnego związku między uczestnictwem w praktykach religijnych a zaangażowaniem obywatelskim Polaków.

Osoby praktykujące religijnie w porównaniu z tymi, które w ogóle nie praktykują, znacznie częściej poświęcają swój wolny czas na pracę w organizacjach społecznych, częściej

---

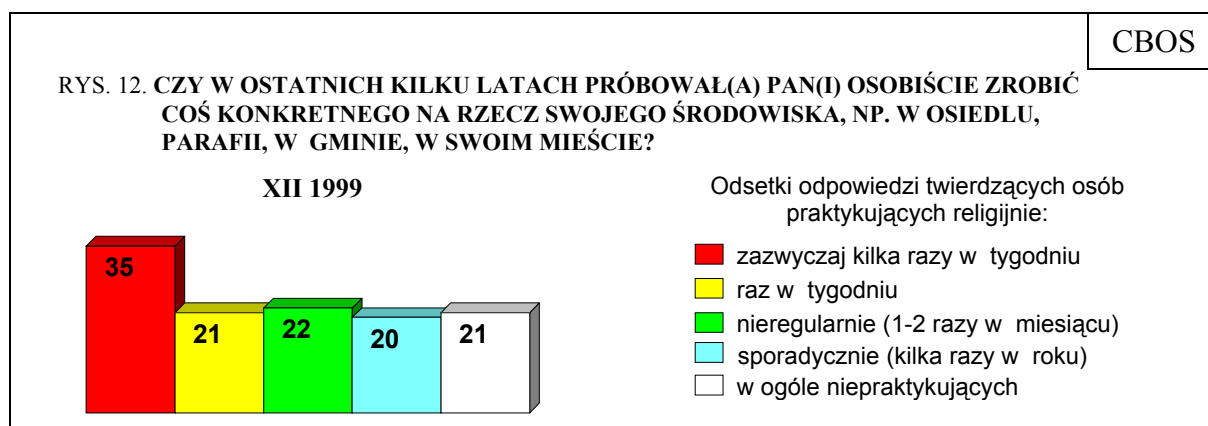
<sup>18</sup> Zob. „Uczestnictwo w życiu społecznym” w: *Katechizm Kościoła Katolickiego*, Pallotinum, Warszawa 1994.

<sup>19</sup> Zob. komunikaty CBOS: „Społeczeństwo obywatelskie? Między aktywnością społeczną a biernością”, luty 2000 oraz „Zbiorowa aktywność społeczna Polaków”, marzec ‘98 (oprac. B. Wciórka).

<sup>20</sup> Wykorzystano badania CBOS przeprowadzone na ogólnopolskich reprezentatywnych próbach. Uczestnictwo w wyborach - badania: z 16-20 II 1991 (N=1000), z 14-19 IX 1991 (N=1500), z 24-29 IX 1993 (N=1135), z 10-13 II 1995 (N=1256), z 24-29 IX 1997 (N=1170), z 15-20 X 1998 (N=1094), nr z 13-16 X 2000 (N=1048). Aktywność społeczna - badania: z 19-24 II 1998 (N=1167), z 3-15 XII 1999 (N=1522). Poczucie podmiotowości obywatelskiej badanie z 3-15 XII 1999 (N=1522).







Badani uczestniczący w praktykach religijnych kilka razy w tygodniu są jedyną grupą, w której ponad połowa osób poświęca swój wolny czas na pracę w organizacjach pozarządowych<sup>22</sup>. Tylko w tej grupie odnotowujemy niewielką przewagę osób aktywnych społecznie (53%) nad biernymi (47%), w pozostałych zdecydowanie dominują ludzie bierni, co szczególnie widoczne jest wśród osób niepraktykujących.

W prace na rzecz swojej społeczności lokalnej również częściej niż pozostali angażują się ci, którzy są najsilniej związani z Kościołem poprzez praktyki religijne. Trzeba jednak przyznać, że niezależnie od poziomu praktyk religijnych we wszystkich grupach przeważają ludzie bierni wobec problemów swojego najbliższego środowiska społecznego.

### **Uczestnictwo w wyborach samorządowych, parlamentarnych i prezydenckich**

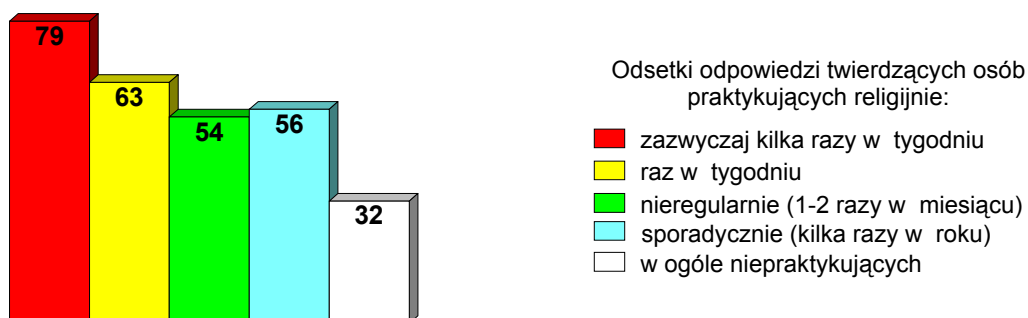
Uczestnictwo w demokratycznych wyborach samorządowych świadczy nie tylko o poparciu dla demokracji, ale jest również wskaźnikiem obywatelskiej postawy wobec własnej społeczności lokalnej. Z badań przeprowadzonych bezpośrednio po wyborach w październiku 1998 wynika, że wzięło w nich udział niemal trzy piąte badanych (59%). Frekwencja w wyborach samorządowych wyraźnie związana była z religijnością ankietowanych - im bardziej badani byli zaangażowani w praktyki religijne, a tym samym silniej związani z Kościołem, tym większy był ich udział w wyborach.

---

<sup>22</sup> Wiąże się to również z uczestnictwem w życiu parafii.

CBOS

RYS. 13. CZY BRAŁ(A) PAN(I) UDZIAŁ W WYBORACH SAMORZĄDOWYCH W 1998 ROKU?



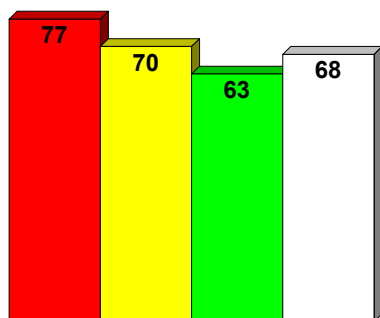
Zdecydowana większość osób najbardziej zaangażowanych w praktyki religijne oraz praktykujących raz w tygodniu uczestniczyła w wyborach samorządowych, natomiast wśród niepraktykujących wyraźnie przeważają ankietowani, którzy nie wzięli w nich udziału.

Religijność sprzyjała także uczestnictwu Polaków w wyborach prezydenckich i parlamentarnych ostatniej dekady.

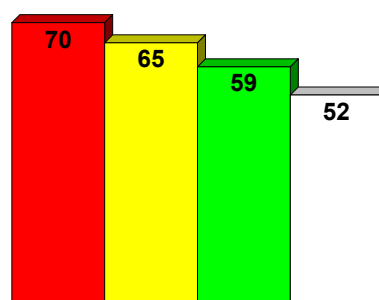
CBOS

RYS. 14

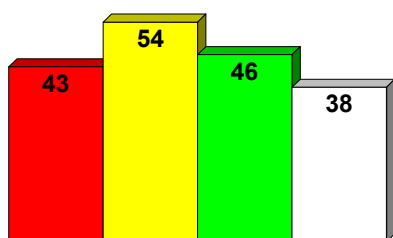
CZY BRAŁ(A) PAN(I) UDZIAŁ W PIERWSZEJ TURZE WYBORÓW PREZYDENCKICH 1990 ROKU?



CZY BRAŁ(A) PAN(I) UDZIAŁ W DRUGIEJ TURZE WYBORÓW PREZYDENCKICH 1990 ROKU?



CZY WZIAŁ(ĘŁA) PAN(I) UDZIAŁ W WYBORACH DO SEJMU I SENATU W 1991 ROKU?



Odsetki odpowiedzi twierdzących osób określających swój stosunek do wiary i praktyk religijnych:

- wierzący i praktykujący regularnie
- wierzący i praktykujący nieregularnie
- wierzący, ale niepraktykujący
- niewierzący i niepraktykujący lub niewierzący, ale chodzący do kościoła\*

\* Kategorie połączone ze względu na małe liczebności - grupa niewierzących, którzy chodzą do kościoła, liczyła 3 osoby w roku 1991, 5 osób - w roku 1990.

W pierwszej turze wyborów prezydenckich w roku 1990 największą frekwencję odnotowujemy wśród osób najbardziej religijnych, praktykujących regularnie, mniejszą natomiast wśród ludzi w ogóle niepraktykujących. W drugiej turze zależność między religijnością a frekwencją wyborczą okazała się jeszcze silniejsza - im bardziej religijni byli ankietowani, tym więcej z nich wzięło udział w wyborach<sup>23</sup>. Wyraźnie mniej regularny związek występuje w przypadku wyborów parlamentarnych 1991.

Wybory parlamentarne 1993 to jedyny przypadek, kiedy nie odnotowano związku między uczestnictwem w praktykach religijnych a udziałem w wyborach - wyjątkowo silna była wtedy mobilizacja osób niepraktykujących, które deklarują lewicowe poglądy polityczne. Natomiast wybory, które miały miejsce w drugiej połowie lat dziewięćdziesiątych, przyniosły potwierdzenie zależności między zaangażowaniem w praktyki religijne a frekwencją wyborczą. Prawidłowość ta widoczna jest zarówno w obu turach wyborów prezydenckich 1995, jak i w wyborach parlamentarnych 1997. Im większe było zaangażowanie ankietowanych w praktyki religijne, tym częściej deklarowano udział w wyborach, z tym że nie odnotowujemy różnic między osobami niepraktykującymi i praktykującymi sporadycznie (zaledwie kilka razy w roku). Obie te grupy cechuje najniższa frekwencja wyborcza.

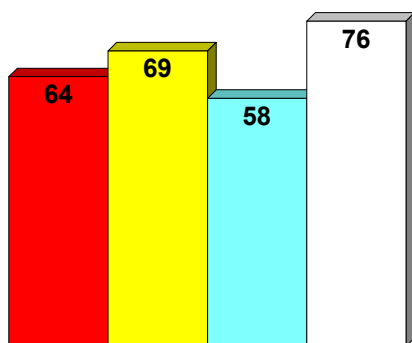
---

<sup>23</sup> Badania socjologiczne potwierdzają istnienie wyraźnego związku między uczestnictwem w praktykach religijnych a poziomem zaangażowania obywatelskiego w Polsce w roku 1990. Z analiz przeprowadzonych na zaglomerowanych danych statystycznych dotyczących ówczesnych województw wynika, że w tych województwach, których ludność częściej uczestniczyła w praktykach religijnych, większa była liczba oddolnie zakładanych organizacji społecznych oraz wyższa okazała się frekwencja wyborcza w czasie wyborów prezydenckich w roku 1990. Zob. W. Surażska „On local Origins of Civil Society in Post-Communist Transition”, European University Institute, Florence, Robert Schuman Centre, Working Paper RSC No. 98/29.

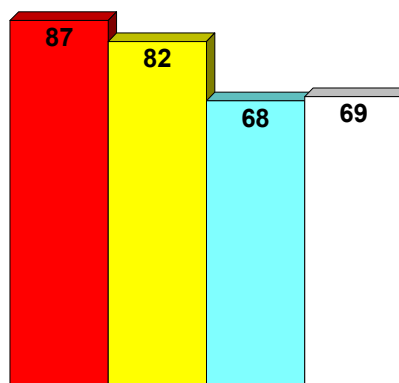
CBOS

RYS. 15

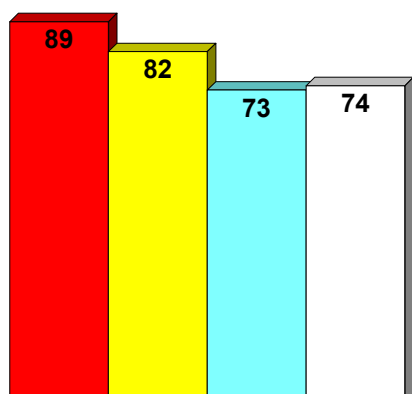
**CZY WZIAŁ(ĘŁA) PAN(I) UDZIAŁ W WYBORACH DO SEJMU I SENATU W 1993 ROKU?**



**CZY BRAŁ(A) PAN(I) UDZIAŁ W PIERWSZEJ TURZE WYBORÓW PREZYDENCKICH 1995 ROKU?**



**CZY BRAŁ(A) PAN(I) UDZIAŁ W DRUGIEJ TURZE WYBORÓW PREZYDENCKICH 1995 ROKU?**

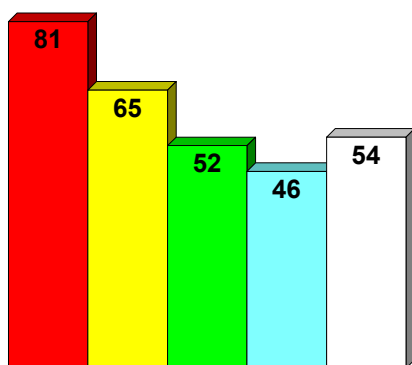


Odsetki odpowiedzi twierdzących osób praktykujących religijnie:

- zazwyczaj kilka razy w tygodniu
- raz w tygodniu
- sporadycznie (kilka razy w roku)
- w ogóle niepraktykujących

CBOS

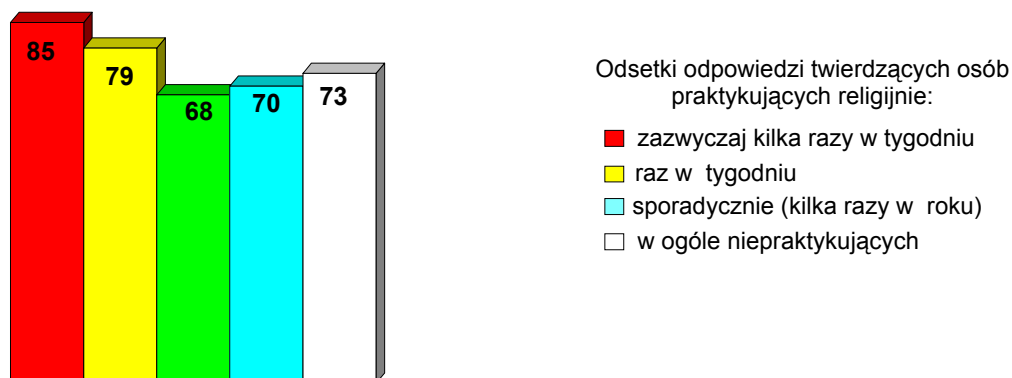
RYS. 16. CZY BRAŁ(A) PAN(I) UDZIAŁ W WYBORACH DO SEJMU I SENATU W 1997 ROKU?



Odsetki odpowiedzi twierdzących osób praktykujących religijnie:

- zazwyczaj kilka razy w tygodniu
- raz w tygodniu
- nieregularnie (kilka razy w miesiącu)
- sporadycznie (kilka razy w roku)
- w ogóle niepraktykujących

RYS. 17. CZY BRAŁ(A) PAN(I) UDZIAŁ W PIERWSZEJ TURZE WYBORÓW PREZYDENCKICH 8 PAŹDZIERNIKA 2000 ROKU?



Z poziomem praktyk religijnych nieco mniej regularnie wiąże się udział w ostatnich wyborach prezydenckich w październiku 2000. Najczęściej uczestniczyli w nich ankietowani, którzy praktykują zazwyczaj kilka razy w tygodniu oraz praktykujący raz w tygodniu. W pozostałych grupach poziom uczestnictwa w wyborach był niższy, jednak wyższą frekwencję odnotowujemy wśród osób w ogóle niepraktykujących niż wśród praktykujących nieregularnie (jeden lub dwa razy w miesiącu).

### Poczucie podmiotowości obywatelskiej

Badania CBOS ukazują, że po roku 1989 religijność Polaków nie tylko sprzyja zachowaniom obywatelskim, tzn. zaangażowaniu w prace organizacji pozarządowych, udziałowi w konkretnych działaniach na rzecz społeczności lokalnej oraz uczestnictwu w wyborach, ale kształtuje także głębszą motywację do tego typu zachowań. Przejawem jej może być poczucie podmiotowości obywatelskiej, które okazuje się silniejsze u osób przywiązanych do praktyk religijnych.

Tabela 18

Poczucie podmiotowości obywatelskiej	Uczestnictwo w praktykach religijnych, takich jak: msze, nabożeństwa lub spotkania religijne				
	zazwyczaj kilka razy w tygodniu	raz w tygodniu	nieregularne (1-2 razy w miesiącu)	sporadyczne (kilka razy w roku)	w ogóle w nich nie uczestniczy
	w procentach				
<b>Czy, Pana(i) zdaniem, ludzie tacy jak Pan(i) mają wpływ na sprawy parafii lub kościoła, do którego należą ?</b>					
Tak	68	43	31	24	17
Nie	27	51	63	66	62
Trudno powiedzieć	5	6	5	10	21
<b>Czy, Pana(i) zdaniem, ludzie tacy jak Pan(i) mają wpływ na sprawy miejscowości lub osiedla, w którym mieszkają?</b>					
Tak	47	47	39	39	39
Nie	50	51	60	58	59
Trudno powiedzieć	2	2	2	3	2
<b>Czy, Pana(i) zdaniem, ludzie tacy jak Pan(i) mają wpływ na sprawy powiatu i gminy, w której mieszkają?</b>					
Tak	41	34	27	26	30
Nie	57	64	72	71	66
Trudno powiedzieć	2	2	2	3	4
<b>Czy uważa Pan(i), że we władzach lokalnych, samorządowych (gminy, miasta, powiatu) są ludzie, którzy dbają o interesy i potrzeby ludzi takich jak Pan(i), czy też nie?</b>					
Tak	61	51	40	47	38
Nie	31	37	46	43	46
Trudno powiedzieć	8	12	13	11	16
<b>Proszę pomyśleć o naszym społeczeństwie i powiedzieć, czy uważa Pan(i), że władze dbają o Pana(i) sprawę, że coś się robi dla Pana(i) jako obywatela - członka tego społeczeństwa, czy nie?</b>					
Tak	42	32	24	30	23
Nie	45	58	66	62	69
Trudno powiedzieć	13	10	10	8	8
<b>Można usłyszeć opinię, że władze mają lekceważący stosunek do obywateli. Czy Pan(i) osobiście odczuł(a) kiedykolwiek lekceważenie ze strony władz czy też nie?</b>					
Tak	35	40	46	51	50
Nie	63	60	54	48	50
Trudno powiedzieć	2	0	0	1	1

Ogólnie rzecz biorąc, poczucie podmiotowości obywatelskiej odnotowujemy u stosunkowo niewielkiej liczby ankietowanych<sup>24</sup>. Większość dorosłych Polaków uważa bowiem, że nie ma możliwości oddziaływania na bieg spraw publicznych, szczególnie na sprawy kraju czy województwa, nieco silniejsze jest poczucie wpływu na sprawy lokalne - powiatu i gminy, przede wszystkim zaś miejscowości, osiedla oraz parafii. W społeczeństwie przeważa też negatywna ocena stosunku władz do obywateli, dominuje poczucie, że interesy i potrzeby zwykłych ludzi nie są reprezentowane w rządzie, w Sejmie oraz we władzach wojewódzkich. Natomiast władze samorządowe oceniane są pod tym względem lepiej niż centralne. Nie zmienia to jednak obrazu ogółu Polaków jako ludzi skłonnych do przyjmowania postaw świadczących o obywatelskim wyobcowaniu.

Okazuje się jednak, że mniej podatni na takie wyobcowanie są ankietowani systematycznie uczestniczący w praktykach religijnych. Częściej niż inni żywią oni przekonanie, iż zwykli obywatele rzeczywiście mają wpływ na to, co dzieje się w ich społeczności lokalnej - nie tylko na szczeblu parafii, co wydaje się zrozumiałe, ale także osiedla, miejscowości, w której mieszkają, gminy, powiatu. Częściej także mają poczucie, że interesy i potrzeby ludzi takich jak oni są reprezentowane we władzach lokalnych, samorządowych. Nieco lepiej niż inni oceniają też stosunek władz do obywateli, znacznie rzadziej przyznają, że zdarzyło im się doświadczyć lekceważenia z ich strony.

Trzeba jednak wyraźnie podkreślić, że uczestniczenie w praktykach religijnych w zasadzie nie przyczynia się do wzrostu poczucia wpływu na sprawy kraju czy województwa, nie zapewnia też poczucia, że w rządzie i parlamencie są ludzie, którzy dbają o interesy zwykłych obywateli. Inaczej mówiąc, zaangażowanie w praktyki religijne nie zmniejsza poczucia wyobcowania w sprawach ponadlokalnych.

---

<sup>24</sup> Zob. komunikat CBOS „Poczucie reprezentacji interesów i wpływu na sprawy publiczne”, styczeń 2000.

Tabela 19

Poczucie podmiotowości obywatelskiej	Uczestnictwo w praktykach religijnych, takich jak: msze, nabożeństwa lub spotkania religijne				
	zazwyczaj kilka razy w tygodniu	raz w tygodniu	nieregularne (1-2 razy w miesiącu)	sporadyczne (kilka razy w roku)	w ogóle w nich nie uczestniczy
	w procentach				
<b>Czy, Pana(i) zdaniem, ludzie tacy jak Pan(i) mają wpływ na sprawy województwa, w którym mieszkają?</b>					
Tak	23	17	13	15	23
Nie	71	80	83	82	74
Trudno powiedzieć	6	3	4	2	3
<b>Czy, Pana(i) zdaniem, ludzie tacy jak Pan(i) mają wpływ na sprawy kraju?</b>					
Tak	14	17	12	15	24
Nie	79	81	86	83	75
Trudno powiedzieć	7	2	2	2	1
<b>Czy uważa Pan(i), że w rządzie są ludzie, którzy dbają o interesy i potrzeby ludzi takich jak Pan(i)?</b>					
Tak	38	32	26	31	33
Nie	49	55	61	59	58
Trudno powiedzieć	13	13	13	11	8
<b>Czy uważa Pan(i), że w Sejmie są ludzie, którzy dbają o interesy i potrzeby ludzi takich jak Pan(i)?</b>					
Tak	33	34	26	29	36
Nie	48	54	57	58	55
Trudno powiedzieć	18	12	17	13	9

Nasuwa się wniosek, że systematyczny udział w praktykach religijnych umacnia w ludziach poczucie podmiotowości obywatelskiej w odniesieniu do spraw dotyczących własnej społeczności i między innymi tym sposobem motywuje osoby praktykujące do obywatelskich zachowań na poziomie lokalnym. Wydaje się jednak, że nie zapewnia im podobnej motywacji do działania w sprawach ponadlokalnych, co w przyszłości może mieć negatywny wpływ na uczestnictwo tych osób w wyborach parlamentarnych i prezydenckich.



## PODSUMOWANIE

W opracowaniu tym omawiamy jeden z wielu wymiarów religijności, którego wskaźnikami są uzyskane w sondażach deklaracje Polaków dotyczące ich wiary i uczestnictwa w praktykach religijnych.

### ◆ Identyfikacje religijne Polaków w latach 1986-2001

Nasze badania wykazują, że poziom wiary i praktyk religijnych Polaków jest wyjątkowo stabilny - niemal nie zmienił się w ciągu ostatnich piętnastu lat. Zapoczątkowane w roku 1989 przemiany polityczne, ekonomiczne i społeczne wiążą się nawet z niewielkim (odnotowanym na początku roku 1990) wzrostem uczestnictwa w praktykach religijnych, który utrzymuje się do dnia dzisiejszego. Oznacza to, że w Polsce nie zadziałały mechanizmy laicyzacyjne, które doprowadziły do masowego odchodzenia Europejczyków od religii, choć pierwsze tego symptomy można zaobserwować w grupie młodzieży wielkomięskiej.

### ◆ Diagnoza obecnego stanu religijności

Należy uznać, że wyróżniającą cechą religijności naszego społeczeństwa jest powszechne wśród Polaków poczucie, że są osobami wierzącymi, wyznania katolickiego (96%). Poczucie to nie przekłada się jednak na równie częste uczestnictwo w praktykach religijnych. Systematycznie (co najmniej raz w tygodniu) praktykuje niemal trzy piąte Polaków (58%), a jedna szósta (16%) czyni to nieregularnie (jeden lub dwa razy w miesiącu). Znaczna grupa obywateli naszego kraju (18%) uczestniczy w praktykach religijnych sporadycznie (kilka razy w roku), a 8% przyznaje, że w ogóle nie praktykuje.

Badania nasze ukazują ponadto, że zdecydowana większość systematycznie praktykujących katolików (77%) twierdzi, że *stosuje się do wskazań Kościoła*, jedna piąta zaś (21%) deklaruje, że *wierzy na swój własny sposób* - osoby te podkreślają prywatny charakter swojej wiary, jej wybiórczość i niezależność od Kościoła.

Im mniejsze jest zaangażowanie badanych w praktyki religijne, tym mniejszy ich odsetek ma poczucie więzi z Kościołem, tym większy - wierzy na swój własny sposób. Prawie

trzy piąte całej zbiorowości dorosłych Polaków (57%) wskazuje na swoją więź z Kościołem, dwie piąte natomiast podkreśla prywatność, wybiórczość, niezależność swojej wiary. Identyfikacje takie należy uznać za przejaw laicyzacji polskiego społeczeństwa.

◆ **Socjodemograficzne uwarunkowania uczestnictwa w praktykach religijnych - rok 2000**

Analiza wielozmiennowa społeczno-demograficznych uwarunkowań uczestnictwa w praktykach religijnych wskazuje na szczególne zagrożenie laicyzacją pełnoletniej młodzieży płci męskiej zamieszkałej w wielkich miastach. Pozostałe kategorie pełnoletniej młodzieży nie różnią się pod względem udziału w praktykach od osób w wieku dojrzałym; a spośród różnych grup wiekowych najczęściej praktykują osoby starsze, w wieku emerytalnym. Jak z tego wynika, nie powinno się formułować ogólnych sądów o religijności grup uchodzących za najbardziej podatne na laicyzację, tzn. młodzieży oraz osób z wyższym wykształceniem, ich przywiązanie do praktyk religijnych jest bowiem bardzo silnie zróżnicowane w zależności od płci i miejsca zamieszkania. Prawidłowość ta dotyczy wszystkich grup społecznych. Decydujący wpływ na częstość praktyk religijnych Polaków ma płeć (kobiety częściej niż mężczyźni praktykują systematycznie) oraz miejsce zamieszkania (im mniejsza miejscowość, tym więcej osób systematycznie praktykujących, tym mniej czyniących to sporadycznie lub w ogóle niepraktykujących). Szczególnie silnym przywiązaniem do praktyk wyróżnia się społeczność wiejska. Tak więc tradycja, kultura, typ więzi społecznej, charakterystyczne dla miejsca zamieszkania, a także związane z płcią role społeczne, potrzeby i cechy osobowości kształtują uczestnictwo Polaków w praktykach religijnych.

◆ **Regionalne zróżnicowanie uczestnictwa w praktykach religijnych - rok 2000**

Poziom religijności w Polsce zróżnicowany jest także w zależności od regionu kraju. Najwyższe wskaźniki religijności odnotowujemy w województwach południowych: podkarpackim i małopolskim, najniższe zaś - w zachodniopomorskim i łódzkim. Związane jest to z odsetkiem ludności wiejskiej zamieszkującej poszczególne regiony, z charakterem tych społeczności (tradycyjne czy popegeerowskie), a także z historią, tradycją i kulturą danego regionu.

**◆ Uczestnictwo w praktykach religijnych a postawy obywatelskie Polaków w latach 1990-2000**

Szczególną cechą polskiej religijności przełomu wieków jest jej związek z postawami obywatelskimi, odnotowany po przełomowym roku 1989. Osoby praktykujące znacznie częściej niż te, które w ogóle nie praktykują, poświęcają swój wolny czas na pracę w organizacjach społecznych, częściej również działają na rzecz swojej społeczności lokalnej. Udział tych osób w wyborach samorządowych w roku 1998 był znacznie liczniejszy niż innych, osoby te na ogół też częściej niż pozostałe uczestniczyły w wyborach parlamentarnych i prezydenckich ostatniej dekady. Okazuje się, że od powstania III RP religijność Polaków sprzyja czynnemu udziałowi w przemianach demokratycznych zachodzących w kraju. Stwarza więc szansę na rozwój inspirowanego wiarą społeczeństwa obywatelskiego.

Opracowała

Bogna Wciórka