



CENTRUM BADANIA OPINII SPOŁECZNEJ

SEKRETARIAT
OŚRODEK INFORMACJI

629 - 35 - 69, 628 - 37 - 04
693 - 58 - 95, 625 - 76 - 23

UL. ŻURAWIA 4A, SKR. PT.24
00 - 503 W A R S Z A W A
TELEFAX 629 - 40 - 89

INTERNET

<http://www.cbos.pl>

E-mail: sekretariat@cbos.pl

BS/65/2001

NASTROJE SPOŁECZNE W MAJU

KOMUNIKAT Z BADAŃ

WARSZAWA, MAJ 2001

PRZEDRUK MATERIAŁÓW CBOS W CAŁOŚCI LUB W CZĘŚCI ORAZ WYKORZYSTANIE DANYCH EMPIRYCZNYCH
JEST DOZWOLONE WYŁĄCZNIE Z PODANIEM ŹRÓDŁA

- W stosunku do kwietnia pogorszyły się opinie o rozwoju sytuacji w kraju (4-punktowy wzrost odsetka ocen negatywnych oraz 3-punktowy spadek pozytywnych). Obecnie trzy czwarte Polaków (75%) uważa, że sytuacja w kraju zmierza w złym kierunku, a tylko jedna szósta (17%) jest odmiennego zdania.
- Niemal nie zmieniła się ocena sytuacji gospodarczej, obecnie dwie trzecie ankietowanych (66%) uznaje stan gospodarki za zły, a przeciwną opinię ma zaledwie 4% badanych
- Opinie o rozwoju sytuacji w kraju oraz stanu gospodarki systematycznie, choć z wahaniami, pogarszają się od końca roku '98, obecnie jednak (podobnie jak w marcu br.) krytycyzm Polaków osiągnął szczególnie wysoki poziom, jakiego w zasadzie nie notowaliśmy od połowy lat dziewięćdziesiątych.



- Gorsza niż w kwietniu jest ocena sytuacji politycznej - 54% badanych (o 7 punktów więcej niż w kwietniu) ocenia ją negatywnie i tylko 5% uznaje ją za dobrą. Pogorszyły się też opinie o kondycji zakładów pracy oraz gospodarstw domowych respondentów. Nie zmieniły się natomiast oceny ogólnych warunków życia badanych i ich rodzin.
- Stabilne są prognozy na najbliższy rok dotyczące ogólnej sytuacji w kraju, sytuacji politycznej, kondycji zakładów pracy respondentów oraz ogólnych warunków życia ich rodzin. Nieco pogorszyły się tylko przewidywania odnośnie do sytuacji gospodarczej.

Odnotowana w ubiegłym miesiącu niewielka poprawa nastrojów społecznych okazała się krótkotrwała. W maju¹ oceny dotyczące rozwoju sytuacji w kraju oraz sytuacji politycznej powróciły do stanu z marca tego roku. W porównaniu z pomiarem kwietniowym w zasadzie nie zmieniła się ocena sytuacji gospodarczej. Trzeba jednak podkreślić, że krytycyzm dotyczący bieżącej sytuacji w kraju i stanu gospodarki osiągnął obecnie (podobnie jak w marcu br.) wyjątkowo wysoki poziom, najbardziej zbliżony do tego, jaki notowaliśmy w pierwszej połowie lat dziewięćdziesiątych. W stosunku do kwietnia pogorszyły się też opinie o kondycji zakładów pracy i gospodarstw domowych respondentów. Natomiast przewidywania w zasadzie pozostały stabilne, z jednym wyjątkiem - nieco wzrósł pesymizm odnośnie do sytuacji gospodarczej kraju w najbliższym roku.

OCENY

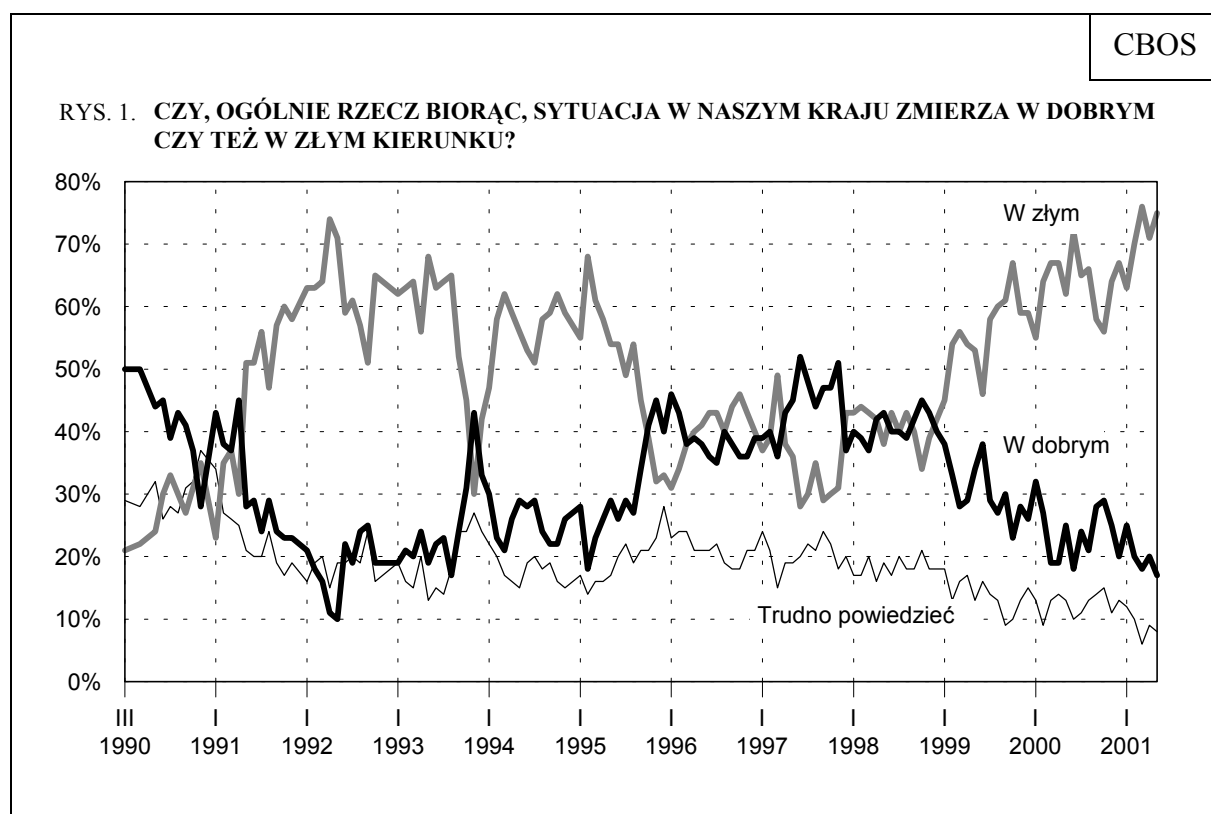
W stosunku do kwietnia pogorszyły się opinie dotyczące rozwoju sytuacji w kraju (4-punktowy wzrost odsetka ocen negatywnych oraz 3-punktowy spadek pozytywnych). Wzrost społecznego krytycyzmu okazuje się jednak znacznie większy, jeśli obecne wyniki porównamy ze styczniowymi (odsetek ocen negatywnych zwiększył się o 12 punktów, a pozytywnych zmalał o 8 punktów). Obecnie trzy czwarte Polaków (75%) uważa, że sytuacja w kraju zmierza w złym kierunku, i tylko jedna szóstka (17%) jest przeciwnego zdania.

¹ Badanie „Aktualne problemy i wydarzenia” (132) przeprowadzono w dniach 11-14 maja 2001 roku na 1032-osobowej reprezentatywnej próbie losowo-adresowej dorosłych mieszkańców Polski.

Tabela 1

Czy, ogólnie rzecz biorąc, sytuacja w naszym kraju zmierza w dobrym czy też w złym kierunku?	Wskazania respondentów według terminów badań													
	V	VI	VII	VIII	IX	X	XI	XII	I	II	III	IV	V	
	2000								2001					
	w procentach													
W dobrym	25	18	24	21	28	29	25	20	25	20	18	20	17	
W złym	62	72	65	66	58	56	64	67	63	70	76	71	75	
Trudno powiedzieć	13	10	11	13	14	15	11	13	12	10	6	9	8	

Analiza trendu ukazuje, że od końca roku '98 opinie na ten temat systematycznie, choć z wahaniami, się pogarszają. Obecnie jednak (podobnie jak w marcu br.) krytycyzm Polaków osiągnął wyjątkowo wysoki poziom, najbardziej zbliżony do tego, jaki notowaliśmy w połowie lat dziewięćdziesiątych.



We wszystkich grupach społeczno-demograficznych zdecydowanie przeważają negatywne opinie o rozwoju sytuacji w kraju². Krytyczne spojrzenie szczególnie nasilone jest wśród osób znajdujących się w gorszym położeniu społecznym - najgorzej sytuowanych, żyjących w złych warunkach materialnych, wśród bezrobotnych i rencistów. Spośród grup zawodowych najbardziej krytyczne jest środowisko rolników oraz pracowników fizyczno-umysłowych. Im lepsze jest natomiast położenie ekonomiczne badanych, tzn. lepsza sytuacja finansowa i warunki materialne gospodarstw domowych, a także im młodszy wiek, tym częstsza akceptacja ogólnej sytuacji w kraju. Pozytywnym spojrzeniem na jej rozwój wyróżniają się przede wszystkim uczniowie i studenci, osoby zadowolone z warunków materialnych swoich gospodarstw domowych, najlepiej sytuowane. Kierunek rozwoju sytuacji w kraju częściej niż inni akceptują też badani lepiej wykształceni, mający lepszą pozycję społeczno-zawodową, mieszkańcy wielkich aglomeracji miejskich.

Opinie w tej sprawie zależą jednak nie tylko od położenia społeczno-ekonomicznego badanych, ale także od ich poglądów politycznych. Sytuację w kraju najlepiej oceniają ankietowani identyfikujący się z prawicą, najbardziej krytyczni są natomiast respondenci o lewicowej orientacji politycznej. Opinie tych ostatnich od kwietnia pogorszyły się jednak nieznacznie, podczas gdy większe zmiany na gorsze odnotowujemy wśród osób o poglądach centrowych i prawicowych.

Tabela 2

Poglądy polityczne	Ocena kierunku rozwoju sytuacji w kraju*					
	dobry			zły		
	III 2001	IV 2001	V 2001	III 2001	IV 2001	V 2001
	w procentach					
Lewica	12	14	13	85	81	84
Centrum	17	22	15	80	69	77
Prawica	35	34	28	56	57	62
Nieokreślone („trudno powiedzieć”)	13	12	14	79	74	74

* Pominięto „trudno powiedzieć”.

² Zob. tabele aneksowe.

Rozwój sytuacji w kraju najlepiej oceniają potencjalni wyborcy AWS, których opinie w ostatnim miesiącu się poprawiły. Obecnie jest to jedyny elektorat, w którym oceny pozytywne i negatywne prawie się równoważą³. W pozostałych elektoratach zdecydowanie przeważają złe oceny. Stosunkowo najmniej krytyczni są zwolennicy PO, chociaż w stosunku do kwietnia ich opinie bardzo się pogorszyły (spadek odsetka ocen pozytywnych o 20 punktów, wzrost negatywnych o 21 punktów), oraz respondenci jeszcze niezdecydowani, na kogo głosować. Bardziej krytyczne spojrzenie mają sympatycy PSL, których opinie są jednak lepsze niż przed miesiącem. Rozwój sytuacji w kraju najgorzej oceniają potencjalni wyborcy SLD i UP oraz respondenci, którzy nie zamierzają wziąć udziału w wyborach. Opinie obu tych grup są obecnie bardziej krytyczne niż w kwietniu.

Tabela 3

Potencjalne elektoraty partii i ugrupowań politycznych	Ocena kierunku rozwoju sytuacji w kraju*					
	dobry			zły		
	III 2001	IV 2001	V 2001	III 2001	IV 2001	V 2001
	w procentach					
AWS	46	34	43	47	53	49
UW	60	42	-	36	42	-
Platforma Obywatelska	45	48	28	51	40	61
SLD i UP	12	15	11	85	80	84
PSL	7	6	16	88	88	78
Niezdecydowani	9	19	21	79	66	68
Niezamierzający głosować	14	22	12	82	70	79

* Pominięto „trudno powiedzieć”.

W porównaniu z pomiarem kwietniowym wzrósł także krytycyzm w ocenie sytuacji politycznej. Obecnie ponad połowa badanych (54%, o 7 punktów więcej niż miesiąc temu) ocenia ją negatywnie i tylko co dwudziesty (5%) - pozytywnie. Przewaga ocen złych nad dobrymi jest jedenastokrotna.

³ Zwolennicy UW stanowią zbyt małą grupę (9 osób), by można było analizować ich opinie.

Tabela 4

Jak Pan(i) ogólnie ocenia obecną sytuację polityczną w Polsce? Czy jest ona:	Wskazania respondentów według terminów badań												
	V	VI	VII	VIII	IX	X	XI	XII	I	II	III	IV	V
	2000						2001						
	w procentach												
– dobra	9	4	7	6	9	10	7	5	10	6	5	6	5
– ani dobra, ani zła	36	25	33	33	38	38	37	35	36	33	32	38	33
– zła	44	63	50	51	43	42	46	51	43	51	53	47	54
Trudno powiedzieć	11	8	10	10	11	10	10	9	11	10	11	9	8

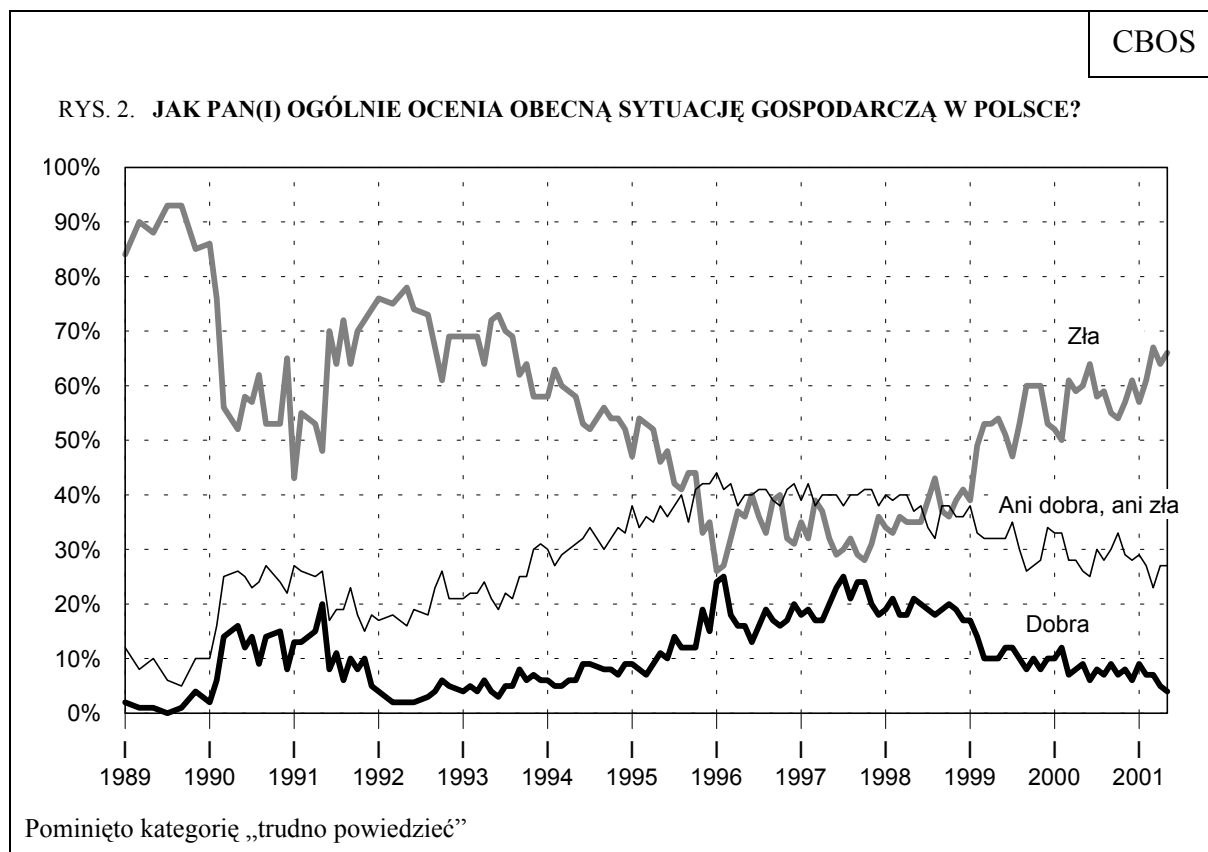
Wprawdzie we wszystkich grupach społecznych znaczna część badanych ocenia sytuację polityczną jako przeciętną, jednak zawsze opinie negatywne przeważają nad pozytywnymi. Dezaprobatę najczęściej wyrażają bezrobotni, osoby żyjące w złych warunkach materialnych, źle sytuowane. Z drugiej strony jednak również respondenci osiągający najwyższe dochody na osobę w rodzinie należą do najbardziej krytycznych. Ogólnie rzecz biorąc, dezaprobata silniejsza jest w środowiskach o wysokiej pozycji społeczno-zawodowej niż w grupach o niskiej pozycji. Opinie w tej sprawie zależą także od cech związanych ze światopoglądem badanych - bardziej krytyczne są osoby o lewicowych poglądach, w ogóle niepraktykujące lub czyniące to sporadycznie, niż badani identyfikujący się z prawicą, systematycznie uczestniczący w praktykach religijnych.

W stosunku do kwietnia niemal nie zmieniła się ocena sytuacji gospodarczej. Jeśli jednak porównamy ją z pomiarem ze stycznia br., to wyraźnie widoczne jest pogorszenie opinii na ten temat (5-punktowy spadek odsetka ocen pozytywnych oraz 9-punktowy wzrost negatywnych). Obecnie dwie trzecie ankietowanych (66%) uznaje stan gospodarki za zły, a zaledwie 4% ocenia go dobrze.

Tabela 5

Jak Pan(i) ogólnie ocenia obecną sytuację gospodarczą w Polsce? Czy jest ona:	Wskazania respondentów według terminów badań												
	V	VI	VII	VIII	IX	X	XI	XII	I	II	III	IV	V
	2000						2001						
	w procentach												
– dobra	9	6	8	7	9	7	8	6	9	7	7	5	4
– ani dobra, ani zła	26	25	30	28	30	33	29	28	29	27	23	27	27
– zła	60	64	58	59	55	54	57	61	57	61	67	64	66
Trudno powiedzieć	5	5	4	6	6	6	6	5	4	5	3	4	3

Z analizy trendu wynika, że od końca roku '98 opinie na temat gospodarki systematycznie, choć z wahaniami, się pogarszają. Obecnie jednak krytycyzm utrzymuje się (podobnie jak w marcu br.) na wyjątkowo wysokim poziomie, zbliżonym do tego, jaki notowaliśmy w pierwszej połowie lat dziewięćdziesiątych (konkretnie - na przełomie lat '93 i '94). Widzimy więc, że zmiany opinii o rozwoju sytuacji w kraju przebiegają podobnie jak zmiany ocen sytuacji gospodarczej.



Negatywne oceny sytuacji gospodarczej zdecydowanie przeważają nad pozytywnymi we wszystkich kategoriach społeczno-demograficznych, choć w każdej grupie znaczna część badanych ocenia stan gospodarki jako przeciętny. Najbardziej niezadowoleni z sytuacji gospodarczej kraju są respondenci znajdujący się w gorszym położeniu społecznym - żyjący w złych warunkach materialnych, źle sytuowani, bezrobotni, renciści, emeryci. Wśród grup społeczno-zawodowych dezaprobatę niemal równie często wyrażają rolnicy jak i pracownicy fizyczno-umysłowi oraz przedstawiciele kadry kierowniczej i inteligencji. Stosunkowo najmniej krytyczni są natomiast uczniowie i studenci, najmłodszy badani (w wieku od 18 do 24

lat), osoby żyjące w dobrych warunkach materialnych. Ocena stanu gospodarki zależy także od poglądów politycznych - badani o orientacji lewicowej częściej niż inni oceniają go negatywnie.

KONDYCJA ZAKŁADÓW PRACY I GOSPODARSTW DOMOWYCH RESPONDENTÓW

W porównaniu z sondażem kwietniowym nieco pogorszyły się oceny bezpośrednio dotyczące respondentów - kondycji ich miejsc pracy i gospodarstw domowych.

Wśród osób aktywnych zawodowo odnotowujemy na poziomie ogólnym niewielki wzrost (o 4 punkty procentowe) krytycznych opinii o sytuacji w ich zakładach pracy i umocnienie się przewagi ocen negatywnych (38%) nad pozytywnymi (28%). Opinie te są jednak wyraźnie zróżnicowane w zależności od sektora gospodarki, w jakim usytuowane są zakłady.

Obecnie najlepiej oceniana jest kondycja firm należących do sektora prywatnego poza rolnictwem (od kwietnia opinie o nich nieco się poprawiły). Na drugim miejscu sytuują się spółki o własności mieszanej (prywatnej i państwowej), których oceny wyraźnie pogorszyły się w ostatnim miesiącu, na trzecim zaś - instytucje państwowe i publiczne, również uzyskujące obecnie gorsze oceny niż w kwietniu. Niezmiennie najbardziej krytyczne opinie o sytuacji swoich gospodarstw mają rolnicy indywidualni.

Ocena kondycji zakładów pracy respondentów zależy przede wszystkim od tego, jak postrzegają oni warunki materialne swoich gospodarstw domowych - im bardziej są z nich zadowoleni, tym lepiej oceniają sytuację swoich miejsc pracy. Również poziom dochodów ma znaczny wpływ na opinie, szczególnie negatywne. Wiążą się one także z poziomem wykształcenia, choć nie w sposób prostoliniowy. Oceny badanych z wyższym wykształceniem są obecnie niemal równie krytyczne jak osób z wykształceniem zasadniczym zawodowym. Spośród grup społeczno-zawodowych zdecydowanie najbardziej krytyczni są rolnicy (72% wyraża opinie negatywne, 4% - pozytywne), a następnie przedstawiciele kadry kierowniczej i inteligencji (odpowiednio: 42% i 28%).

Opinie w tej sprawie zależą także od poglądów politycznych - osoby o prawicowej orientacji lepiej niż inne oceniają kondycję swoich zakładów pracy.

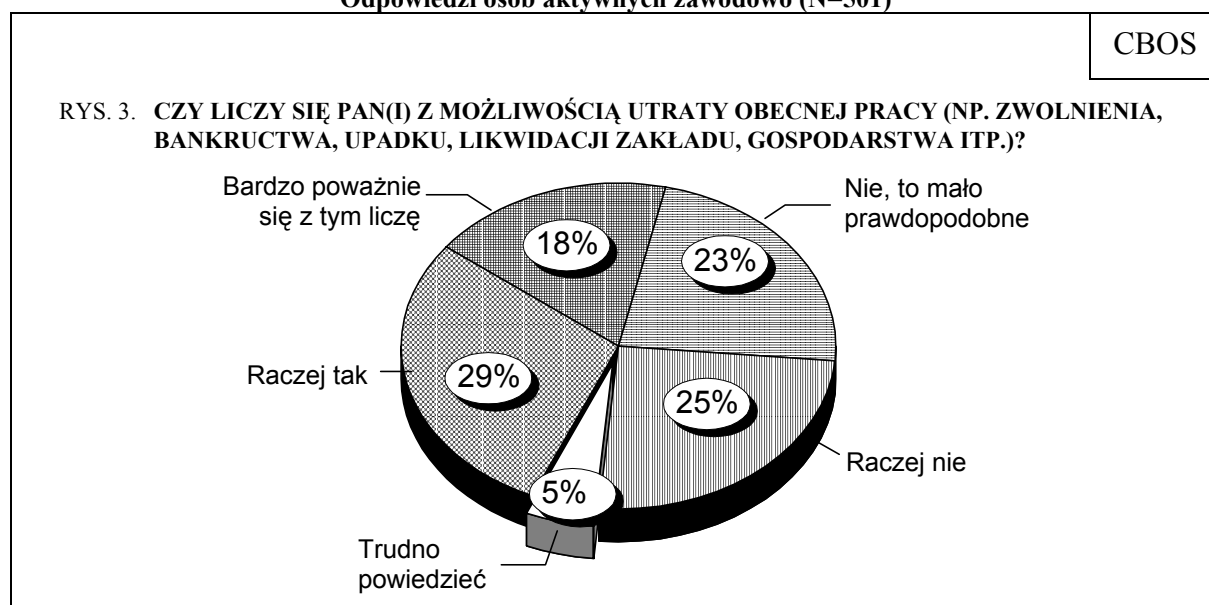
Tabela 6

Jak Pan(i) ogólnie ocenia obecną sytuację w Pana(i) zakładzie pracy? Czy jest ona:	Wskazania respondentów według terminów badań														
	V	VI	VII	VIII	IX	X	XI	XII	I	II	III	IV	V		
	2000							2001							
	w procentach														
Respondenci aktywni zawodowo (ogółem)															
N=	555	550	496	525	531	526	522	522	487	518	510	496	499		
– dobra	30	31	31	33	31	30	32	31	32	33	28	29	28		
– ani dobra, ani zła	33	31	35	33	32	32	31	31	28	28	30	31	31		
– zła	34	36	34	31	34	36	32	36	38	37	39	34	38		
Trudno powiedzieć	3	2	1	3	4	2	5	2	2	2	3	7	3		
Pracownicy instytucji państwowych i publicznych															
– dobra	26	35	26	28	28	31	30	25	29	29	25	30	26		
– ani dobra, ani zła	35	28	38	38	33	24	30	32	29	28	34	32	32		
– zła	37	36	35	33	35	43	37	40	40	41	40	31	40		
Trudno powiedzieć	3	0	0	1	5	2	3	3	1	1	2	7	2		
Pracujący w spółkach o własności prywatnej i państwowej															
– dobra	43	38	34	44	38	36	43	37	42	39	37	36	34		
– ani dobra, ani zła	30	27	35	26	42	30	25	31	31	27	28	32	28		
– zła	23	32	31	26	19	33	26	32	27	33	34	26	37		
Trudno powiedzieć	4	3	0	4	2	1	6	0	1	1	0	6	1		
Pracujący w sektorze prywatnym poza rolnictwem															
– dobra	41	36	44	40	38	37	38	44	36	42	34	33	35		
– ani dobra, ani zła	35	40	33	34	32	43	36	34	28	31	29	32	36		
– zła	20	23	23	23	27	19	22	21	34	25	33	28	25		
Trudno powiedzieć	3	2	1	3	4	1	4	1	2	2	4	7	3		
Pracujący w indywidualnych gospodarstwach rolnych															
– dobra	2	1	0	8	7	2	6	7	15	4	4	7	6		
– ani dobra, ani zła	25	21	24	16	18	26	29	21	18	16	25	24	26		
– zła	73	74	76	76	75	71	61	71	62	77	71	64	65		
Trudno powiedzieć	0	3	0	0	0	0	5	2	4	3	0	5	2		

Respondentów aktywnych zawodowo, w tym także rolników oraz emerytów i rencistów pracujących w niepełnym wymiarze godzin, zapytaliśmy, czy liczą się z możliwością utraty obecnej pracy m. in. z powodu zwolnienia, bankructwa, upadku lub likwidacji zakładu lub gospodarstwa.

Niemal połowa (47%) respondentów mających pracę przynoszącą stały dochód obawia się jej utraty, w tym niemal co piąty (18%) bardzo poważnie liczy się z taką ewentualnością. Prawie tyle samo pracujących (48%) deklaruje, że nie odczuwa takiego zagrożenia, w tym niespełna jedna czwarta (23%) jest całkowicie wolna od tego typu lęku.

Odpowiedzi osób aktywnych zawodowo (N=501)



Poczucie zagrożenia utratą pracy najczęściej odnotowujemy u robotników, mieszkańców małych miast oraz wśród młodzieży w wieku od 18 do 24 lat. Obawy takie wyjątkowo rzadko deklarują rolnicy. Niepokój tego rodzaju rzadziej niż inni odczuwają również pracujący na własny rachunek poza rolnictwem. Większą niż inni pewność pracy mają także respondenci najlepiej sytuowani oraz mieszkańcy wielkich aglomeracji miejskich. Poziom wykształcenia badanych niemal nie różnicuje ich sytuacji w tej dziedzinie.

Oceny warunków materialnych gospodarstw domowych respondentów oraz ogólniej pojmowanych warunków życiowych ich rodzin są silnie powiązane z położeniem społeczno-ekonomicznym oraz sytuacją życiową. Im wyższe miesięczne dochody na osobę w rodzinie osiągają badani, im lepiej są wykształceni, tym częściej pozytywnie oceniają sytuację materialną swojej rodziny. Do najbardziej zadowolonych należą uczniowie i studenci, przedstawiciele kadry kierowniczej i inteligencji, badani z wyższym wykształceniem, najlepiej sytuowani. Znacznie częściej niż inni zaliczają się do nich także mieszkańcy wielkich aglomeracji miejskich. Natomiast im gorsze jest położenie ankietowanych, tym większy wśród nich odsetek niezadowolonych. Szczególnie wysoki jest on wśród osób znajdujących się w najtrudniejszej sytuacji życiowej - najgorzej sytuowanych, bezrobotnych, rencistów, a także rolników.

PRZEWIDYWANIA

Od kwietnia nie zmieniły się prognozy na najbliższy rok dotyczące ogólnej sytuacji w kraju, sytuacji politycznej, kondycji zakładów pracy respondentów oraz ogólnych warunków życia ich rodzin, nieco pogorszyły się tylko przewidywania odnoszące się do sytuacji gospodarczej.

We wszystkich omawianych sprawach największa grupa ankietowanych wyraża przekonanie, że najbliższy rok nie przyniesie żadnych zmian. Nadal najbardziej pesymistyczne są przewidywania związane z rozwojem ogólnej sytuacji w kraju - w tej sprawie ponad trzykrotnie więcej jest pesymistów (35%) niż optymistów (10%).

Tabela 9

Jak Pan(i) sądzi, czy w ciągu najbliższego roku sytuacja w Polsce poprawi się, pogorszy czy też się nie zmieni?	Wskazania respondentów według terminów badań												
	V	VI	VII	VIII	IX	X	XI	XII	I	II	III	IV	V
	2000								2001				
	w procentach												
Poprawi się	12	10	12	12	15	15	12	11	14	11	10	10	10
Nie zmieni się	44	43	44	44	49	47	51	44	44	45	47	47	47
Pogorszy się	36	39	36	34	28	29	31	36	34	37	37	37	35
Trudno powiedzieć	8	8	8	10	8	9	7	9	7	7	6	6	8

Niemal we wszystkich grupach społeczno-demograficznych pesymiści zdecydowanie przeważają nad optymistami, wyjątek stanowią uczniowie i studenci, którzy nieco częściej spodziewają się poprawy sytuacji w kraju niż jej pogorszenia. Pesymistami najczęściej są ludzie żyjący w złych warunkach materialnych, renciści, a wśród osób aktywnych zawodowo - zarówno rolnicy, jak i pracujący na własny rachunek.

We wszystkich elektoratach odnotowujemy wyraźną przewagę pesymistów nad optymistami. Stosunkowo najwięcej optymizmu wykazują obecnie potencjalni wyborcy AWS oraz osoby niezdecydowane, na kogo głosować - w stosunku do kwietnia ich prognozy się poprawiły. Znacznie pogorszyły się natomiast przewidywania zwolenników PO. Mniejsze zmiany odnotowujemy w elektoratach SLD i UP (na niekorzyść) oraz PSL. W najciemniejszych barwach rozwój sytuacji w kraju postrzegają sympatycy PSL oraz osoby niezamierzające wziąć udziału w wyborach (u których od kwietnia wyraźnie wzrósł pesymizm).

Tabela 10

Potencjalne elektoraty partii i ugrupowań politycznych	Prognoza rozwoju ogólnej sytuacji w kraju*					
	poprawa		bez zmian		pogorszenie	
	IV 2001	V 2001	IV 2001	V 2001	IV 2001	V 2001
	w procentach					
AWS	10	19	51	53	30	26
Platforma Obywatelska	19	11	61	55	19	30
UW**	13	-	75	-	12	-
SLD i UP	11	14	47	47	38	34
PSL	5	3	47	43	45	42
Niezdecydowani	0	14	44	48	43	25
Niezamierzający głosować	9	6	50	38	35	48

* Pominięto „trudno powiedzieć”. **Nie uwzględniono potencjalnych wyborców UW z powodu zbyt małej ich liczby (9 osób).

Od kwietnia nie zmieniły się przewidywania dotyczące sytuacji politycznej. Obecnie ponad połowa badanych (53%) uważa, że w najbliższym czasie sytuacja polityczna się nie zmieni, 13% oczekuje poprawy, a jedna piąta (19%) spodziewa się pogorszenia.

Tabela 11

Czy, Pana(i) zdaniem, w ciągu najbliższego roku sytuacja polityczna w Polsce:	Wskazania respondentów według terminów badań												
	V	VI	VII	VIII	IX	X	XI	XII	I	II	III	IV	V
	2000								2001				
	w procentach												
– poprawi się	13	14	14	12	17	17	16	15	17	13	15	14	13
– nie zmieni się	57	48	50	52	52	55	53	51	54	53	50	54	53
– pogorszy się	17	25	21	21	16	15	18	19	16	20	22	19	19
Trudno powiedzieć	12	13	15	15	15	13	13	15	13	14	13	14	15

W stosunku do kwietnia nieco pogorszyły się opinie dotyczące sytuacji gospodarczej w najbliższym roku - spadł (o 3 punkty) odsetek optymistów wzrósł zaś (też o 3 punkty) - pesymistów, jedynie grupa tych, którzy nie przewidują żadnych zmian, pozostała taka sama.

Tabela 12

Czy, Pana(i) zdaniem, w ciągu najbliższego roku sytuacja gospodarcza w Polsce:	Wskazania respondentów według terminów badań												
	V	VI	VII	VIII	IX	X	XI	XII	I	II	III	IV	V
	2000								2001				
	w procentach												
– poprawi się	13	13	13	12	14	15	14	12	15	12	13	13	10
– nie zmieni się	53	47	47	50	50	53	51	48	50	50	50	52	51
– pogorszy się	25	31	29	26	24	22	26	29	26	28	29	26	29
Trudno powiedzieć	9	9	11	12	12	10	9	11	8	10	8	9	9

Na poziomie ogólnym nie zmieniły się przewidywania dotyczące kondycji zakładów pracy respondentów. Połowa ankietowanych (51%) uważa, że w tej dziedzinie nic się nie zmieni, a wśród tych, którzy spodziewają się zmian, pesymiści (26%) dwukrotnie przeważają nad optymistami (13%). Opinie na ten temat są jednak zróżnicowane w poszczególnych sektorach gospodarki. Najbliższą przyszłość swoich miejsc pracy najkorzystniej postrzegają pracownicy sektora prywatnego poza rolnictwem, wśród których w ostatnim miesiącu wzrósł (o 6 punktów) odsetek optymistów. Natomiast wśród pracowników pozostałych sektorów odnotowujemy wyraźną przewagę pesymistów, co jest szczególnie widoczne w środowisku rolników indywidualnych, którzy niezmiennie wykazują największy pesymizm. Wyraźnie

zaznacza się ona także wśród pracowników spółek o własności mieszanej (prywatnej i państwowej). W tej ostatniej grupie zwraca uwagę ponadto znaczny wzrost niepewności (o 12 punktów) co do przyszłości miejsc pracy.

Tabela 13

Czy, Pana(i) zdaniem, w ciągu najbliższego roku sytuacja w Pana(i) zakładzie pracy:	Wskazania respondentów według terminów badań														
	V	VI	VII	VIII	IX	X	XI	XII	I	II	III	IV	V		
	2000								2001						
	w procentach														
Respondenci aktywni zawodowo (ogółem)															
N=	555	557	494	529	536	528	526	533	491	521	509	500	501		
– poprawi się	17	17	16	20	18	16	16	14	16	15	18	14	13		
– pozostanie bez zmian	50	48	51	46	48	50	50	54	52	52	48	52	51		
– pogorszy się	24	25	23	21	22	23	23	22	21	24	26	24	26		
Trudno powiedzieć	9	10	10	13	11	10	11	10	11	9	8	10	10		
Pracownicy instytucji państwowych i publicznych															
– poprawi się	13	20	13	18	21	17	12	10	15	10	14	17	9		
– pozostanie bez zmian	50	48	54	51	49	50	53	52	50	57	51	50	63		
– pogorszy się	26	25	21	20	22	21	28	26	25	25	27	24	22		
Trudno powiedzieć	11	7	12	10	8	12	8	12	9	8	8	10	7		
Pracujący w spółkach o własności prywatnej i państwowej															
– poprawi się	22	22	22	23	13	17	24	14	21	21	24	11	11		
– pozostanie bez zmian	49	46	51	42	61	60	47	61	56	42	37	54	36		
– pogorszy się	19	20	20	21	16	18	18	16	15	29	32	28	33		
Trudno powiedzieć	10	13	8	14	10	6	11	10	9	9	7	8	20		
Pracujący w sektorze prywatnym poza rolnictwem															
– poprawi się	24	13	22	25	22	20	22	22	18	19	24	16	22		
– pozostanie bez zmian	56	58	49	48	46	54	54	57	56	53	50	54	51		
– pogorszy się	12	16	18	15	20	20	13	13	14	19	19	21	21		
Trudno powiedzieć	8	13	11	12	12	7	11	9	12	9	8	8	6		
Pracujący w indywidualnych gospodarstwach rolnych															
– poprawi się	3	13	3	6	3	7	4	6	7	7	5	9	3		
– pozostanie bez zmian	40	36	47	41	39	31	40	46	44	55	54	49	52		
– pogorszy się	57	49	48	48	45	50	44	41	37	33	34	37	37		
Trudno powiedzieć	0	3	2	6	13	13	12	7	12	5	7	5	8		

Stabilne pozostają także opinie na temat ogólnych warunków życia respondentów i ich rodzin w najbliższym roku - dwukrotnie więcej osób spodziewa się pogorszenia niż poprawy swojej sytuacji, a ponad połowa sądzi, że nic się w tej dziedzinie nie zmieni.

Tabela 14

Jak Pan(i) sądzi, czy za rok Panu(i) i Pana(i) rodzinnie będzie się żyło:	Wskazania respondentów według terminów badań												
	V	VI	VII	VIII	IX	X	XI	XII	I	II	III	IV	V
	2000								2001				
	w procentach												
- lepiej	13	14	14	16	13	16	15	14	16	14	12	13	12
- tak samo	52	49	48	46	57	46	50	51	51	54	53	53	54
- gorzej	25	27	28	27	21	24	25	25	23	25	26	24	24
Trudno powiedzieć	10	10	10	11	9	14	10	10	10	7	9	10	10



Analiza trendów ukazuje systematyczne, choć przebiegające z wahaniem, pogarszanie się od końca roku '98 opinii na temat rozwoju sytuacji w kraju oraz stanu gospodarki. Jednak w marcu i w maju br. krytycyzm Polaków osiągnął szczególnie wysoki poziom, jakiego w zasadzie nie notowaliśmy od połowy lat dziewięćdziesiątych. Dzieje się tak, mimo że wskaźniki ekonomiczne nie dają podstaw do szczególnego krytycyzmu i pesymizmu - ostatnio nastąpiło jedynie zmniejszenie tempa wzrostu gospodarczego, wolniej niż w ubiegłych latach rosną też wskaźniki dochodów realnych i spożycia.

Poczucie, że obecnie jest gorzej, niż było, a przede wszystkim - gorzej, niż oczekiwaliśmy, sprzyja negatywnej ocenie stanu gospodarki i przekonaniu, że sytuacja w kraju zmierza w złym kierunku. Wyniki naszej sondaży⁴ ukazują ponadto, że przyczyny pogarszania się nastrojów społecznych należy przede wszystkim szukać w narastającym bezrobociu i zagrożeniu możliwością utraty pracy.

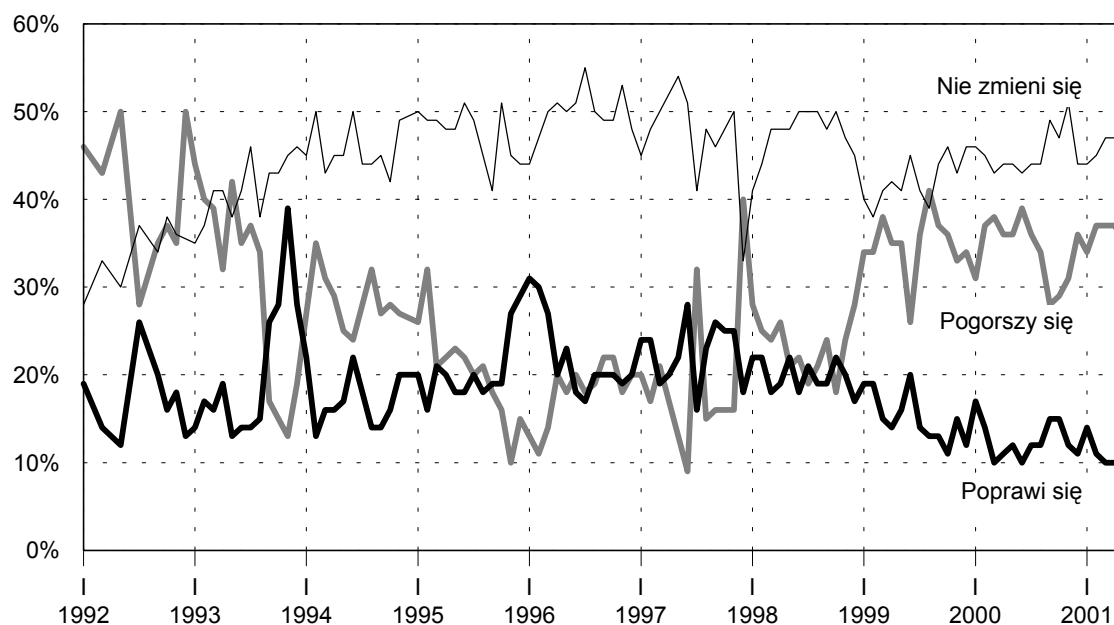
Opracowała
Bogna WCIÓRKA

⁴ Zob. komunikat CBOS „Dlaczego krytycznie oceniamy rozwój sytuacji w kraju? Nastroje społeczne w marcu”, marzec 2001 (oprac. B. Wciórka).

ANEKS

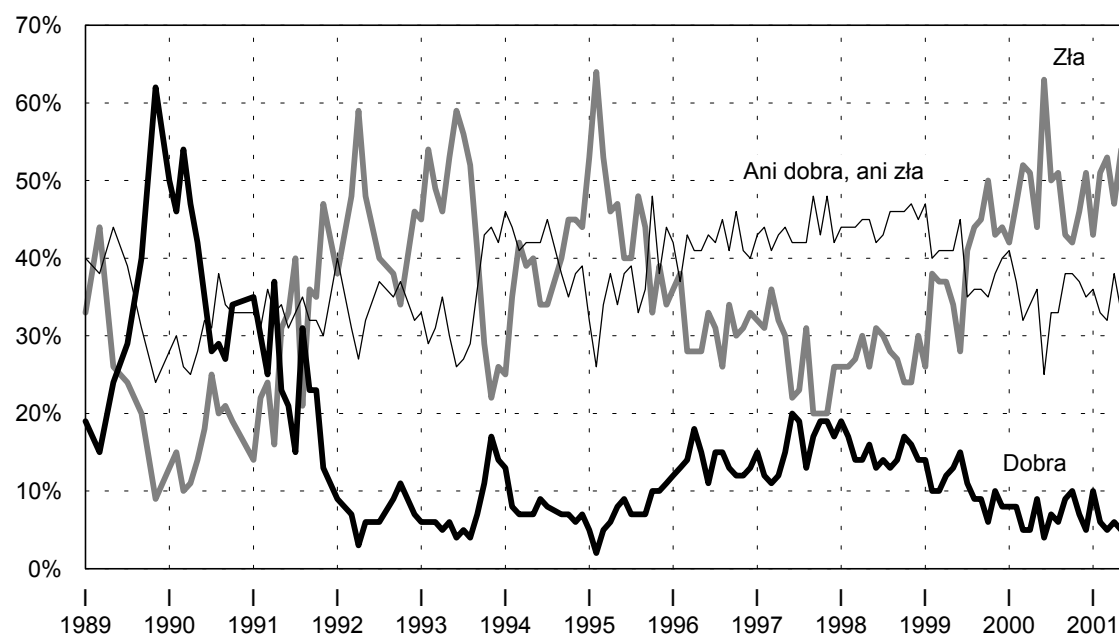
CBOS

RYŚ. 1. JAK PAN(I) SĄDZI, CZY W CIĄGU NAJBLIŻSZEGO ROKU SYTUACJA W POLSCE POPRAWI SIĘ, POGORSZY CZY TEŻ SIĘ NIE ZMIENI?



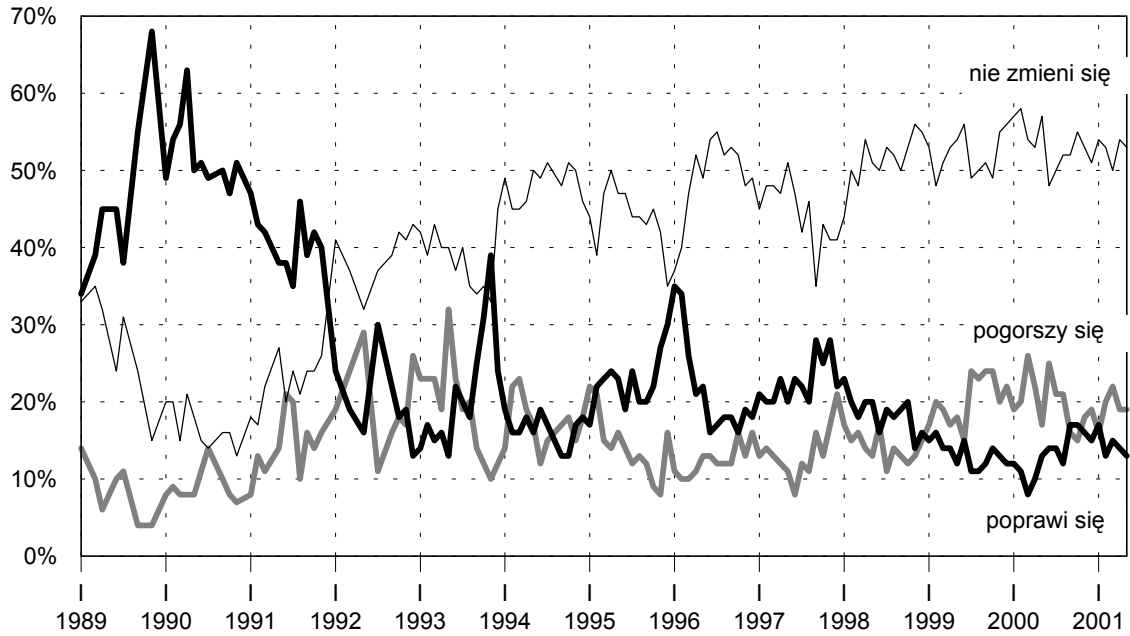
CBOS

RYŚ. 2. JAK PAN(I) OGÓLNIIE OCENIA OBECNĄ SYTUACJĘ POLITYCZNĄ W POLSCE?



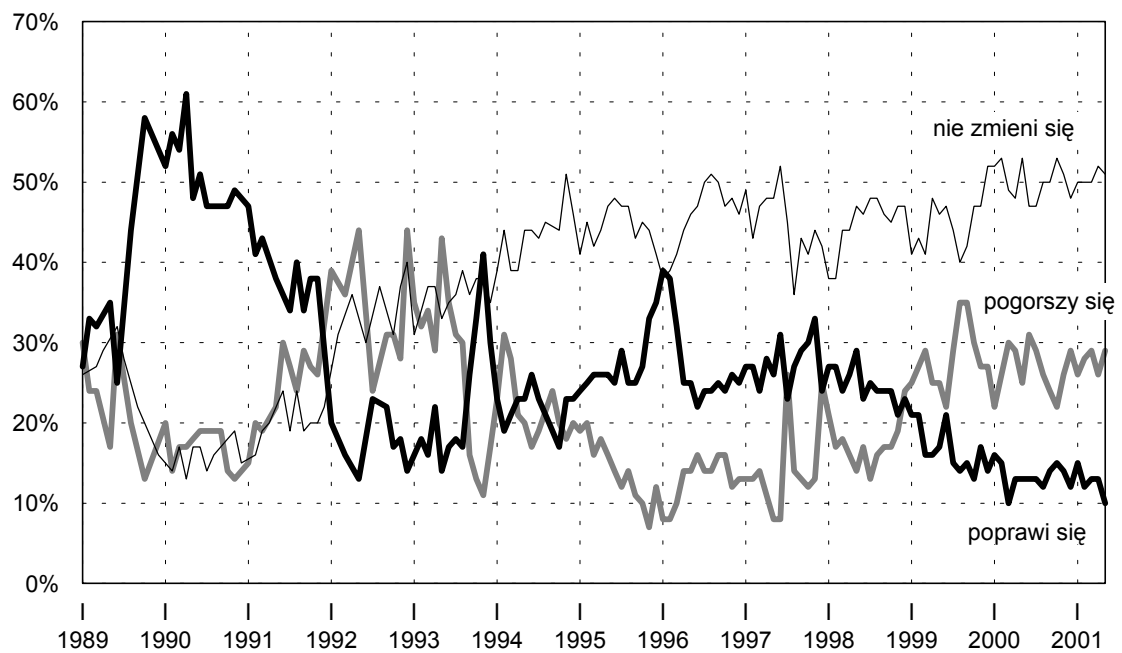
CBOS

RYS. 3. CZY, PANA(I) ZDANIEM, W CIĄGU NAJBLIŻSZEGO ROKU SYTUACJA POLITYCZNA W POLSCE:



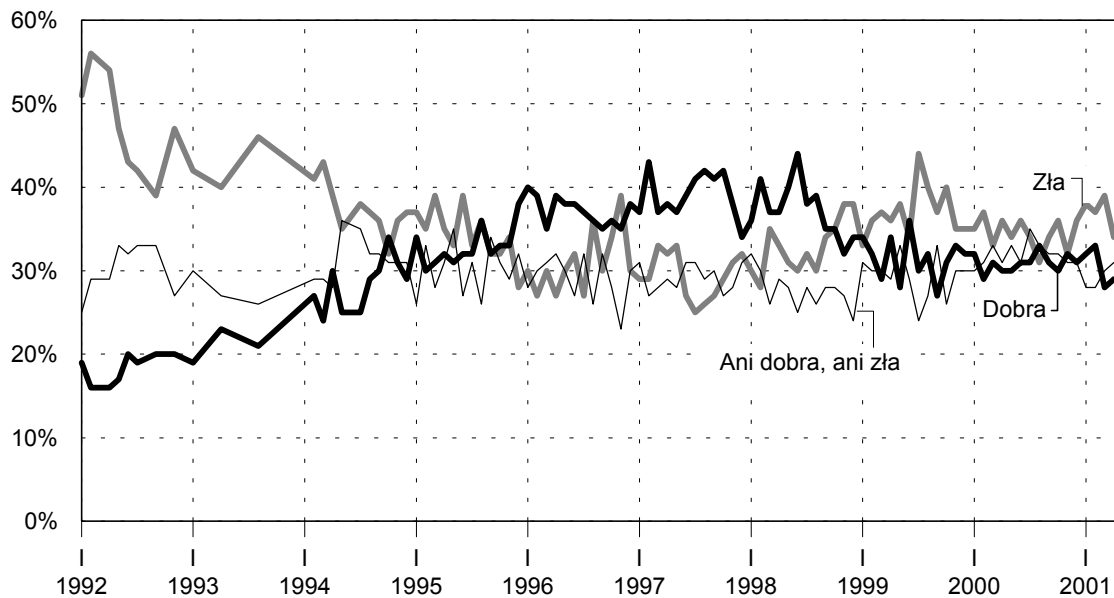
CBOS

RYS. 4. CZY, PANA(I) ZDANIEM, W CIĄGU NAJBLIŻSZEGO ROKU SYTUACJA GOSPODARCZA W POLSCE:



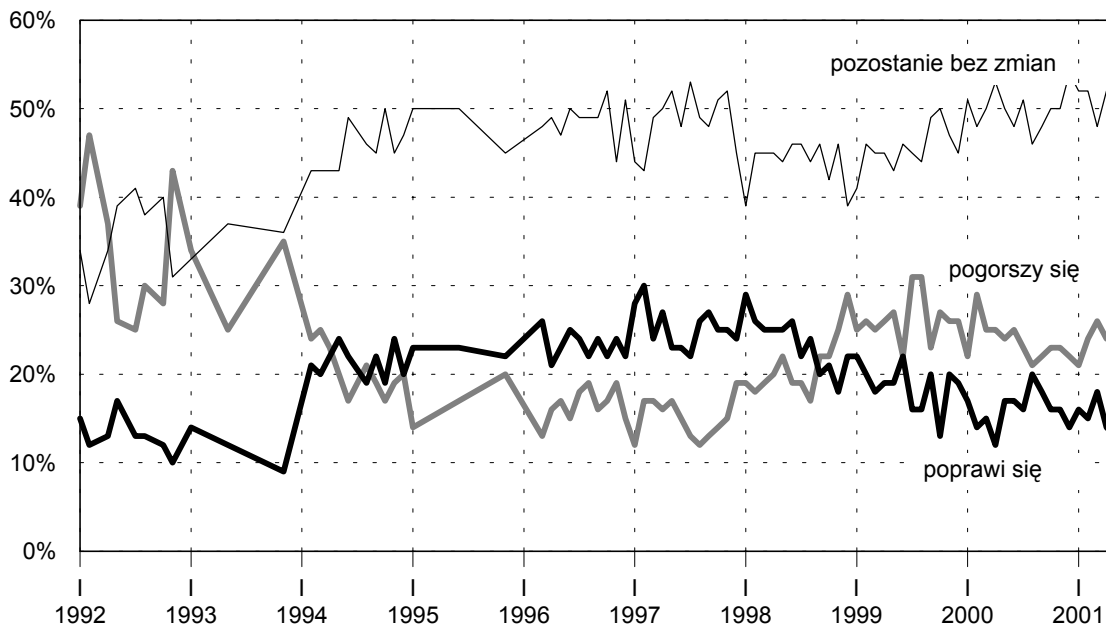
CBOS

RYS. 5. JAK PAN(I) OGÓLNIIE OCENIA OBECNĄ SYTUACJĘ W PANA(I) ZAKŁADZIE PRACY?



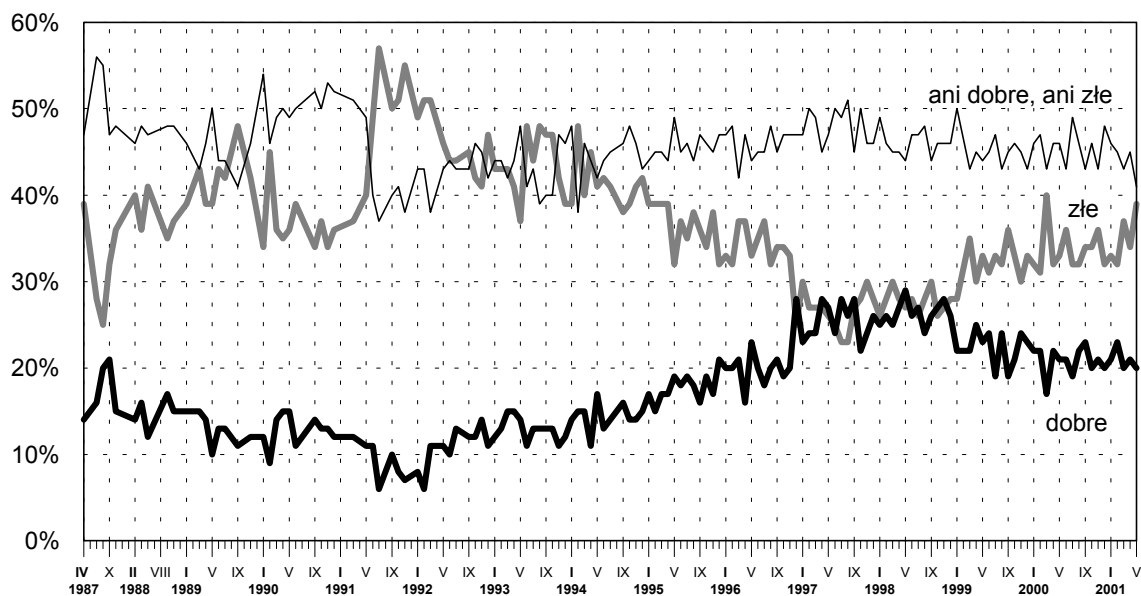
CBOS

RYS. 6. CZY, PANA(I) ZDANIEM, W CIĄGU NAJBLIŻSZEGO ROKU SYTUACJA W PANA(I) ZAKŁADZIE PRACY:



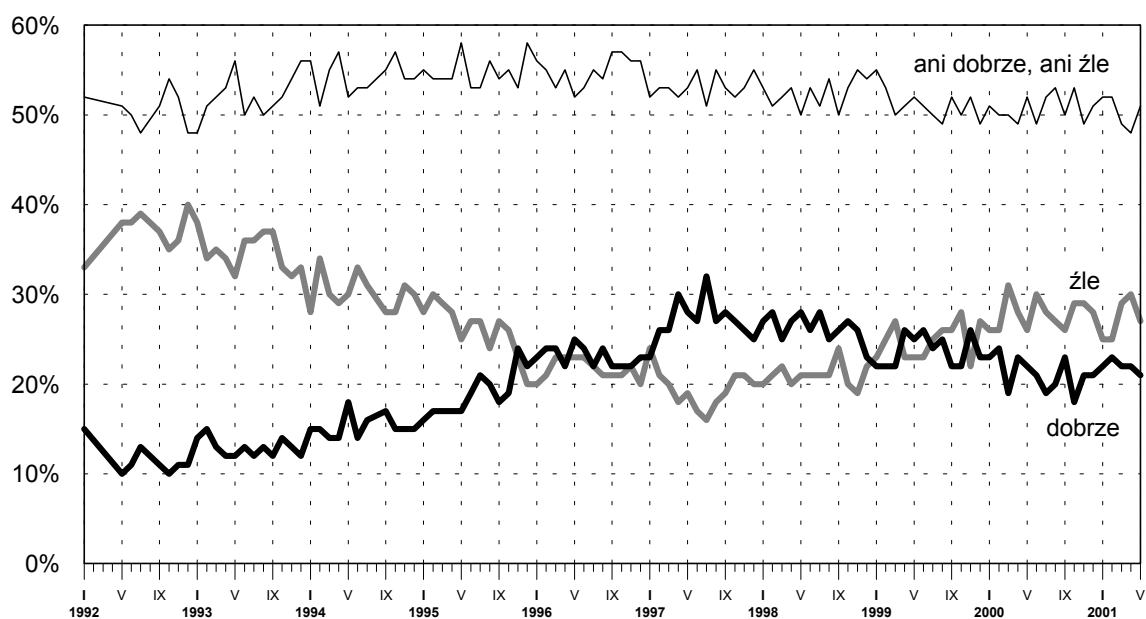
CBOS

RYŚ. 7. JAK PAN(I) OCENIA OBECNE WARUNKI MATERIALNE SWOJEGO GOSPODARSTWA DOMOWEGO? CZY SĄ ONE:



CBOS

RYŚ. 8. CZY OBECNIE PANU(I) I PANA(I) RODZINIE ŻYJE SIĘ:



RYS. 9. JAK PAN(I) SĄDZI, CZY ZA ROK PANU(I) I PANA(I) RODZINIE BĘDZIE SIĘ ŻYŁO:

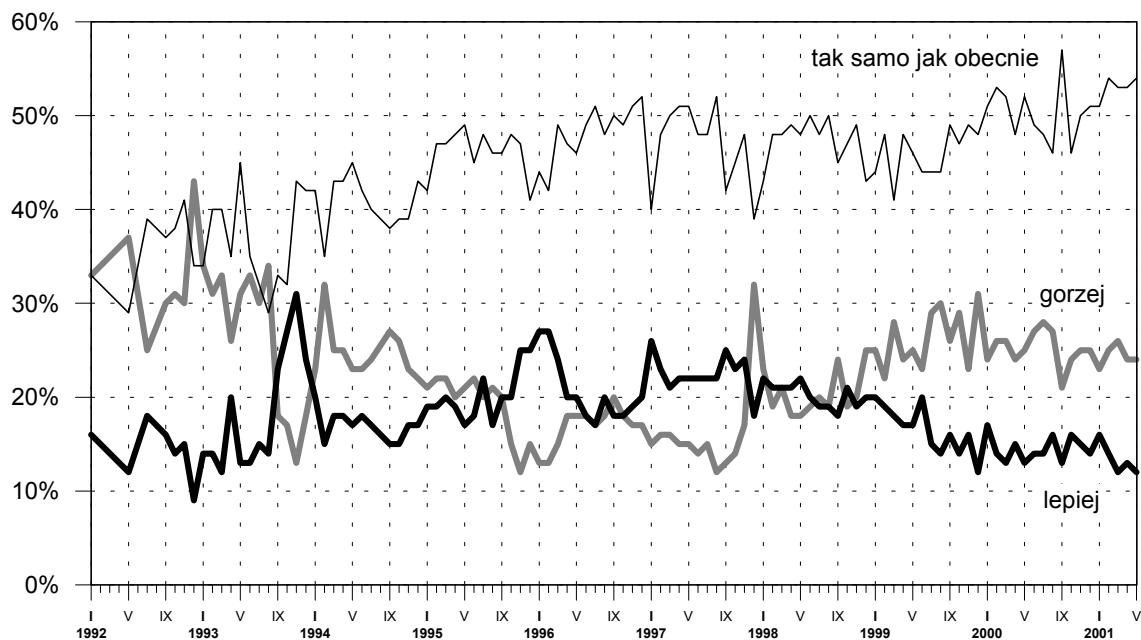


Tabela 1. Czy, ogólnie rzecz biorąc, sytuacja w naszym kraju zmierza w dobrym czy też w złym kierunku?

(%)

	W dobrym	W złym	Trudno powiedzieć	Liczba osób
Ogółem	17	75	8	1032
Płeć				
Mężczyźni	16	77	7	489
Kobiety	17	74	9	543
Wiek				
18-24 lat	28	66	6	147
25-34	20	76	4	182
35-44	15	75	11	208
45-54	13	80	6	202
55-64	11	84	5	113
65 lat i więcej	14	71	16	179
Miejsce zamieszkania				
Wieś	14	77	9	385
Miasto do 20 tys.	15	75	10	116
20-100 tys.	18	77	4	197
101-500 tys.	17	75	8	214
501 tys. i więcej mieszk.	24	67	9	120
Wykształcenie				
Podstawowe	15	72	13	273
Zasadnicze zawodowe	13	81	5	291
Średnie	19	73	8	359
Wyższe	22	71	7	97
Grupa społ.-zaw. pracujący				
Kadra kier., inteligencja	20	75	4	73
Prac.umysł.niż.szczębla	23	69	9	95
Pracownicy fiz.- umysł.	10	85	6	98
Robotnicy wykwalifikowani	26	69	5	76
Robotnicy niewykwalifik.	12	74	14	38
Rolnicy	10	83	7	51
Pracujący na własny rach.	22	64	14	38
Bierni zawodowo				
Renciści	11	80	9	105
Emeryci	14	74	12	204
Uczniowie i studenci	32	61	7	72
Bezrobotni	9	85	5	133
Gospodynie domowe i inni	25	67	8	47
Pracuje w:				
inst. państw., publicznej	21	72	7	170
spółce właścicieli	14	77	9	97
prywatnych i państwa	21	72	7	178
sekt. pryw. poza rolnict.	8	88	4	77
prywatnym gosp. rolnym				
Dochody na jedną osobę				
Do 275 zł	8	87	4	136
276-399	12	82	7	124
400-549	14	78	7	206
550-799	19	70	11	151
Powyżej 799 zł	26	67	7	170
Ocena własnych war. mater.				
Złe	9	85	7	408
Średnie	16	75	9	418
Dobre	34	57	9	205
Udział w prakt. religijnych				
Kilka razy w tygodniu	18	68	15	78
Raz w tygodniu	18	74	8	515
1-2 razy w miesiącu	16	79	6	158
Kilka razy w roku	14	79	7	171
W ogóle nie uczestniczy	14	80	6	106
Poglądy polityczne				
Lewica	13	84	3	328
Centrum	15	77	8	278
Prawica	28	62	10	201
Trudno powiedzieć	14	74	12	220

Tabela 2. Jak Pan(i) ogólnie ocenia obecną **sytuację polityczną** w Polsce?
Czy jest ona:

(%)

	dobra	ani dobra, ani zła	zła	Trudno powiedzieć	Liczba osób
Ogółem	5	33	54	8	1032
Płeć					
Mężczyźni	5	32	59	4	489
Kobiety	5	35	48	11	543
Wiek					
18-24 lat	2	44	48	6	147
25-34	6	39	49	6	182
35-44	7	32	55	7	208
45-54	5	31	58	7	202
55-64	3	27	63	6	113
65 lat i więcej	6	28	51	14	179
Miejsce zamieszkania					
Wieś	4	33	53	10	385
Miasto do 20 tys.	5	37	55	3	116
20-100 tys.	6	30	54	10	197
101-500 tys.	7	33	53	6	214
501 tys. i więcej mieszk.	5	38	53	4	120
Wykształcenie					
Podstawowe	6	30	49	16	273
Zasadnicze zawodowe	6	35	54	5	291
Średnie	3	35	57	5	369
Wyższe	9	34	53	4	96
Grupa społ.-zaw. pracujący					
Kadra kier., inteligencja	5	32	57	6	73
Prac. umysł. niż. szczebla	6	29	59	6	95
Pracownicy fiz. - umysł.	5	33	54	8	98
Robotnicy wykwalifikowani	10	48	42	1	76
Robotnicy niewykwalifik.	4	35	43	18	38
Rolnicy	2	40	47	11	51
Pracujący na własny rach.	1	39	60	0	38
Bierni zawodowo					
Renciści	6	23	54	18	105
Emeryci	6	28	58	9	204
Uczniowie i studenci	2	56	36	5	72
Bezrobotni	3	30	63	4	133
Gospodynie domowe i inni	9	37	46	8	47
Pracuje w:					
inst. państw., publicznej	9	34	49	8	169
spółce właścicieli					
prywatnych i państwa	8	33	55	4	97
sekt. pryw. poza rolnict.	3	34	58	5	178
prywatnym gosp. rolnym	1	36	53	10	77
Dochody na jedną osobę					
Do 275 zł	4	32	56	8	136
276-399	6	28	60	6	124
400-549	4	39	50	7	206
550-799	7	37	48	8	151
Powyżej 799 zł	7	28	61	4	170
Ocena własnych war. mater.					
Złe	5	27	60	8	408
Średnie	4	35	51	9	418
Dobre	6	43	47	4	205
Udział w prakt. religijnych					
Kilka razy w tygodniu	6	41	41	13	78
Raz w tygodniu	5	36	51	8	515
1-2 razy w miesiącu	6	34	55	6	158
Kilka razy w roku	4	26	64	7	171
W ogóle nie uczestniczy	5	30	61	4	106
Poglądy polityczne					
Lewica	4	28	64	3	328
Centrum	4	41	53	3	278
Prawica	9	37	50	4	201
Trudno powiedzieć	4	30	43	23	220

Tabela 3. Jak Pan(i) ogólnie ocenia obecną **sytuację gospodarczą** w Polsce?
Czy jest ona:

(%)

	dobra	ani dobra, ani zła	zła	Trudno powiedzieć	Liczba osób
Ogółem	4	27	66	3	1032
Płeć					
Mężczyźni	4	26	67	2	489
Kobiety	4	27	64	4	543
Wiek					
18-24 lat	4	37	54	5	147
25-34	4	33	61	2	182
35-44	5	27	65	3	208
45-54	3	24	73	1	202
55-64	3	18	77	2	113
65 lat i więcej	6	20	66	8	179
Miejsce zamieszkania					
Wieś	2	29	65	4	385
Miasto do 20 tys.	7	20	71	3	116
20-100 tys.	3	26	68	3	197
101-500 tys.	6	24	66	4	214
501 tys. i więcej mieszk.	6	32	59	4	120
Wykształcenie					
Podstawowe	5	22	66	7	273
Zasadnicze zawodowe	4	27	67	2	291
Średnie	3	32	63	2	369
Wyższe	6	19	72	3	96
Grupa społ.-zaw. pracujący					
Kadra kier., inteligencja	8	19	70	3	73
Prac. umysł. niż. szczebla	1	39	57	2	95
Pracownicy fiz. - umysł.	3	25	71	1	98
Robotnicy wykwalifikowani	3	42	54	1	76
Robotnicy niewykwalifik.	0	33	61	5	38
Rolnicy	0	28	72	0	51
Pracujący na własny rach.	7	38	55	0	38
Bierni zawodowo					
Renciści	5	16	72	7	105
Emeryci	5	20	70	5	204
Uczniowie i studenci	8	37	46	9	72
Bezrobotni	3	23	73	1	133
Gospodynie domowe i inni	4	26	67	3	47
Pracuje w:					
inst. państw., publicznej	5	32	61	2	169
spółce właścicieli					
prywatnych i państwa	4	28	67	1	97
sekt. pryw. poza rolnict.	3	34	61	2	178
prywatnym gosp. rolnym	0	27	70	3	77
Dochody na jedną osobę					
Do 275 zł	3	25	71	2	136
276-399	0	20	75	5	124
400-549	4	27	68	1	206
550-799	5	29	62	4	151
Powyżej 799 zł	6	27	63	4	170
Ocena własnych war. mater.					
Złe	3	19	75	2	408
Średnie	4	30	62	5	418
Dobre	8	36	54	2	205
Udział w prakt. religijnych					
Kilka razy w tygodniu	11	23	57	9	78
Raz w tygodniu	4	29	65	3	515
1-2 razy w miesiącu	2	30	67	1	158
Kilka razy w roku	4	19	73	4	171
W ogóle nie uczestniczy	6	25	66	3	106
Poglądy polityczne					
Lewica	3	21	75	0	328
Centrum	2	34	62	2	278
Prawica	9	27	61	3	201
Trudno powiedzieć	3	25	62	10	220

Tabela 4. Jak Pan(i) ogólnie ocenia obecną sytuację w Pana(i) zakładzie pracy w Polsce? Czy jest ona:

(%)

	dobra	ani dobra, ani zła	zła	Trudno powiedzieć	Liczba osób
Ogółem	28	31	38	3	499
Płeć					
Mężczyźni	27	29	40	4	262
Kobiety	31	34	35	1	237
Wiek					
18-24 lat	42	39	15	4	38
25-34	31	29	36	4	136
35-44	30	33	37	1	155
45-54	25	34	40	0	130
55-64	13	12	67	9	32
65 lat i więcej	12	29	42	18	8
Miejsce zamieszkania					
Wieś	24	30	42	4	179
Miasto do 20 tys.	27	40	31	2	49
20-100 tys.	31	31	36	2	103
101-500 tys.	30	34	36	0	101
501 tys. i więcej mieszk.	35	25	37	4	68
Wykształcenie					
Podstawowe	19	30	49	2	55
Zasadnicze zawodowe	26	26	45	3	156
Średnie	34	35	28	3	212
Wyższe	25	31	42	2	74
Grupa społ.-zaw. pracujący					
Kadra kier., inteligencja	28	28	42	2	73
Prac. umysł. niż. szczebla	30	33	33	4	95
Pracownicy fiz. - umysł.	25	41	32	2	97
Robotnicy wykwalifikowani	41	24	35	0	76
Robotnicy niewykwalifik.	40	36	21	3	38
Rolnicy	4	24	72	0	48
Pracujący na własny rach.	41	35	24	0	38
Bierni zawodowo					
Renciści	9	7	84	0	4
Emeryci	14	33	35	18	16
Uczniowie i studenci	56	44	0	0	4
Bezrobotni	0	39	0	61	3
Gospodynie domowe i inni	0	0	100	0	6
Pracuje w:					
inst. państw., publicznej	26	32	40	2	166
spółce właścicieli					
prywatnych i państwa	34	28	37	1	93
sekt. pryw. poza rolnict.	35	36	25	3	171
prywatnym gosp. rolnym	6	26	65	2	60
Dochody na jedną osobę					
Do 275 zł	30	17	53	0	44
276-399	20	21	52	7	55
400-549	28	32	39	0	120
550-799	31	29	38	2	61
Powyżej 799 zł	31	41	24	4	101
Ocena własnych war. mater.					
Złe	17	26	52	5	155
Średnie	26	36	37	1	211
Dobre	46	30	22	2	133
Udział w prakt. religijnych					
Kilka razy w tygodniu	39	10	51	0	23
Raz w tygodniu	26	35	37	3	249
1-2 razy w miesiącu	23	30	44	3	75
Kilka razy w roku	33	33	33	1	97
W ogóle nie uczestniczy	34	21	40	4	51
Poglądy polityczne					
Lewica	23	32	44	2	171
Centrum	28	30	40	3	154
Prawica	35	31	30	5	104
Trudno powiedzieć	33	34	33	0	67

Tabela 5. Czy liczy się Pan(i) z możliwością utraty obecnej pracy (np. zwolnienia, bankructwa, upadku, likwidacji zakładu, gospodarstwa itp.)?

(%)

	Tak	Nie	Trudno powiedzieć	Liczba osób
Ogółem	47	48	5	501
Płeć				
Mężczyźni	48	49	4	261
Kobiety	47	48	6	240
Wiek				
18-24 lat	64	34	2	38
25-34	45	50	5	137
35-44	42	56	2	155
45-54	52	43	5	130
55-64	48	42	10	31
65 lat i więcej	15	56	30	10
Miejsce zamieszkania				
Wieś	47	50	4	181
Miasto do 20 tys.	60	38	2	49
20-100 tys.	47	49	4	101
101-500 tys.	47	44	9	101
501 tys. i więcej mieszk.	39	57	4	68
Wykształcenie				
Podstawowe	42	53	4	58
Zasadnicze zawodowe	51	45	4	156
Średnie	46	48	7	211
Wyższe	46	53	1	74
Grupa społ.-zaw. pracujący				
Kadra kier., inteligencja	49	50	1	73
Prac.umysł.niż.szczebła	51	45	4	95
Pracownicy fiz.-umysł.	51	43	6	97
Robotnicy wykwalifikowani	61	38	1	76
Robotnicy niewykwalifik.	64	29	7	38
Rolnicy	11	85	4	48
Pracujący na własny rach.	29	66	5	38
Bierni zawodowo				
Renciści	21	63	16	4
Emeryci	31	49	20	16
Uczniowie i studenci	44	38	17	4
Bezrobotni	49	51	0	4
Gospodynie domowe i inni	69	12	19	7
Pracuje w:				
inst. państw., publicznej	54	45	1	166
spółce właścicieli				
prywatnych i państwa	57	35	8	93
sekt. pryw. poza rolnict.	46	50	5	172
prywatnym gosp. rolnym	19	75	6	60
Dochody na jedną osobę				
Do 275 zł	41	57	3	44
276-399	74	23	3	55
400-549	55	38	7	120
550-799	45	50	4	64
Powyżej 799 zł	38	57	5	101
Ocena własnych war. mater.				
Złe	52	42	6	158
Średnie	45	51	4	211
Dobre	44	51	5	132
Udział w prakt. religijnych				
Kilka razy w tygodniu	41	38	21	25
Raz w tygodniu	46	49	5	249
1-2 razy w miesiącu	53	43	4	75
Kilka razy w roku	47	50	3	98
W ogóle nie uczestniczy	51	48	1	51
Poglądy polityczne				
Lewica	47	49	4	171
Centrum	55	42	4	153
Prawica	46	49	5	104
Trudno powiedzieć	36	56	8	69

Tabela 6. Jak Pan(i) sądzi, czy w ciągu najbliższego roku sytuacja w Polsce poprawi się, pogorszy czy też się nie zmieni? (%)

	Poprawi się	Nie zmieni się	Pogorszy się	Trudno powiedzieć	Liczba osób
Ogółem	10	47	35	8	1032
Płeć					
Mężczyźni	11	48	34	7	489
Kobiety	10	46	36	8	543
Wiek					
18-24 lat	19	50	30	2	147
25-34	10	53	30	7	182
35-44	7	48	37	7	208
45-54	8	44	41	7	202
55-64	8	44	42	6	113
65 lat i więcej	11	42	31	15	179
Miejsce zamieszkania					
Wieś	8	45	35	12	385
Miasto do 20 tys.	11	53	31	5	116
20-100 tys.	13	46	35	6	197
101-500 tys.	11	47	36	6	214
501 tys. i więcej mieszk.	11	48	38	3	120
Wykształcenie					
Podstawowe	13	37	35	15	273
Zasadnicze zawodowe	7	52	36	5	291
Średnie	9	52	34	5	369
Wyższe	16	42	38	3	97
Grupa społ.-zaw. pracujący					
Kadra kier., inteligencja	16	34	46	4	73
Prac. umysł. niż. szczebla	7	65	25	2	95
Pracownicy fiz. - umysł.	9	43	37	11	98
Robotnicy wykwalifikowani	10	52	29	9	76
Robotnicy niewykwalifik.	25	39	31	5	38
Rolnicy	3	42	45	10	51
Pracujący na własny rach.	7	47	41	5	38
Bierni zawodowo					
Renciści	8	39	41	13	105
Emeryci	11	45	35	9	204
Uczniowie i studenci	25	54	19	3	72
Bezrobotni	4	55	35	6	133
Gospodynie domowe i inni	7	36	51	6	47
Pracuje w:					
inst. państw., publicznej	10	49	33	8	170
spółce właścicieli					
prywatnych i państwa	12	45	41	2	97
sekt. pryw. poza rolnict.	13	48	32	6	178
prywatnym gosp. rolnym	3	40	48	10	77
Dochody na jedną osobę					
Do 275 zł	6	44	39	11	136
276-399	4	51	40	5	124
400-549	12	45	38	4	206
550-799	11	44	35	10	151
Powyżej 799 zł	12	49	29	9	170
Ocena własnych war. mater.					
Złe	8	41	44	6	408
Średnie	10	51	32	7	418
Dobre	15	50	24	11	205
Udział w prakt. religijnych					
Kilka razy w tygodniu	17	24	50	10	78
Raz w tygodniu	9	50	33	8	515
1-2 razy w miesiącu	8	59	28	5	158
Kilka razy w roku	12	40	40	8	171
W ogóle nie uczestniczy	13	41	39	7	106
Poglądy polityczne					
Lewica	11	48	37	5	328
Centrum	7	52	36	5	278
Prawica	16	44	34	6	201
Trudno powiedzieć	8	42	33	16	220

Tabela 7. Czy, Pana(i) zdaniem, w ciągu najbliższego roku **sytuacja gospodarcza** w Polsce:

	(%)				
	Poprawi się	Pozostanie bez zmian	Pogorszy się	Trudno powiedzieć	Liczba osób
Ogółem	10	51	29	9	1031
Płeć					
Mężczyźni	12	51	30	7	488
Kobiety	9	51	28	11	543
Wiek					
18-24 lat	14	58	21	7	146
25-34	13	55	27	5	182
35-44	9	53	30	9	208
45-54	7	58	28	7	202
55-64	10	43	43	5	113
65 lat i więcej	10	39	30	21	179
Miejsce zamieszkania					
Wieś	6	51	31	12	385
Miasto do 20 tys.	10	53	29	8	114
20-100 tys.	14	48	30	8	197
101-500 tys.	13	54	27	6	214
501 tys. i więcej mieszk.	15	50	27	8	120
Wykształcenie					
Podstawowe	5	46	32	17	272
Zasadnicze zawodowe	7	58	28	7	291
Średnie	14	52	28	6	369
Wyższe	21	42	29	8	97
Grupa społ.-zaw. pracujący					
Kadra kier., inteligencja	21	42	28	9	73
Prac. umysł. niż. szczebla	12	61	21	6	95
Pracownicy fiz. - umysł.	10	56	30	4	98
Robotnicy wykwalifikowani	11	58	20	10	76
Robotnicy niewykwalifik.	10	66	19	4	38
Rolnicy	1	59	32	8	51
Pracujący na własny rach.	12	52	29	7	38
Bierni zawodowo					
Renciści	7	46	33	14	105
Emeryci	10	44	32	14	204
Uczniowie i studenci	20	58	15	7	71
Bezrobotni	6	49	36	8	133
Gospodynie domowe i inni	8	43	43	7	47
Pracuje w:					
inst. państw., publicznej	12	60	19	9	170
spółce właścicieli					
prywatnych i państwa	16	48	32	3	97
sekt. pryw. poza rolnict.	14	53	27	6	178
prywatnym gosp. rolnym	1	54	38	8	77
Dochody na jedną osobę					
Do 275 zł	5	49	38	8	136
276-399	6	47	39	9	124
400-549	10	51	31	8	206
550-799	13	50	27	10	151
Powyżej 799 zł	15	54	23	9	169
Ocena własnych war. mater.					
Złe	7	45	39	9	408
Średnie	11	55	24	10	417
Dobre	17	57	18	8	205
Udział w prakt. religijnych					
Kilka razy w tygodniu	8	42	37	14	78
Raz w tygodniu	10	52	30	9	514
1-2 razy w miesiącu	8	52	30	10	158
Kilka razy w roku	14	52	25	9	171
W ogóle nie uczestniczy	12	53	26	8	106
Poglądy polityczne					
Lewica	13	49	33	5	327
Centrum	8	61	25	7	278
Prawica	16	43	31	9	201
Trudno powiedzieć	5	50	27	19	220