

CENTRUM BADANIA OPINII SPOŁECZNEJ

SEKRETARIAT
OŚRODEK INFORMACJI

629 - 35 - 69, 628 - 37 - 04
693 - 46 - 92, 625 - 76 - 23

UL. ŻURAWIA 4A, SKR. PT.24
00 - 503 W A R S Z A W A
TELEFAX 629 - 40 - 89

INTERNET

<http://www.cbos.pl>

E-mail: sekretariat@cbos.pl

BS/110/2002

OCENY DZIAŁALNOŚCI INSTYTUCJI PUBLICZNYCH

KOMUNIKAT Z BADAŃ

WARSZAWA, CZERWIEC 2002

PRZEDRUK MATERIAŁÓW CBOS W CAŁOŚCI LUB W CZĘŚCI ORAZ WYKORZYSTANIE DANYCH EMPIRYCZNYCH
JEST DOZWOLONE WYŁĄCZNIE Z PODANIEM ŹRÓDŁA

- Oceny działalności Sejmu i Senatu są w czerwcu gorsze niż w maju. Tylko co piąty badany (20%) pozytywnie ocenia pracę posłów i niewiele więcej - (23%) senatorów. Natomiast działalność prezydenta jest niezmiennie pozytywnie oceniana przez trzy czwarte ankietowanych (75%).
- Ogólna ocena działalności Rady Ministrów jest obecnie gorsza niż przed półroczem - opinie negatywne (54%) są znacznie częstsze niż pozytywne (28%). Natomiast niemal bez zmian pozostały opinie o władzach lokalnych - prawie połowa respondentów (49%) dobrze ocenia ich pracę, ocen złych jest znacznie mniej (35%).
- Wśród instytucji niepolitycznych najwięcej ocen pozytywnych - jednak nieco mniej niż przed półroczem - ma działalność Polskiego Radia (81%), następnie telewizji publicznej (78%), telewizji niepublicznej (TVN - 71%, Polsat - 69%), wojska (70%), policji (64%) i Kościoła (61%).
- Od grudnia ubiegłego roku po raz kolejny pogorszyły się notowania NBP (spadek ocen pozytywnych o 5 punktów - do 39% i wzrost negatywnych o 3 punkty - do 31%), natomiast w opiniach o Radzie Polityki Pieniężnej zmniejszyła się przewaga ocen złych (43%) nad dobrymi (22%).
- Najgorzej - podobnie jak w poprzednim sondażu - została oceniona działalność związków zawodowych: NSZZ „Solidarność” (13% ocen dobrych, 63% - złych) i OPZZ (15% ocen dobrych, 43% - złych).

OCENY DZIAŁALNOŚCI INSTYTUCJI POLITYCZNYCH

W czerwcu¹ oceny działalności obu izb parlamentu są gorsze niż w maju. Stopniowa, niewielka poprawa opinii o Sejmie i Senacie, jaką odnotowaliśmy w kwietniu i maju (po marcowym znacznym ich pogorszeniu się), uległa odwróceniu: w czerwcu zmalały odsetki ocen pozytywnych, wzrosły zaś - negatywnych.

Krytyczne opinie o działalności Sejmu i Senatu przeważają nad pozytywnymi od roku 1999. Niewielka poprawa ocen w stosunku do nowego parlamentu po wyborach trwała tylko do lutego bieżącego roku i obecnie nie odbiegają one od ocen poprzedniego parlamentu.

W odniesieniu do działalności Sejmu negatywne opinie występują przeszło trzykrotnie częściej niż pozytywne, a w odniesieniu do Senatu - ponad dwukrotnie. Jednak same odsetki ocen pozytywnych niewiele się różnią, gdyż w przypadku Senatu więcej respondentów nie ma zdania na temat jego działalności.

Cechy społeczno-demograficzne badanych w niewielkim stopniu wpływają na ich oceny pracy posłów. Wpływ taki można natomiast zauważyć w przypadku Senatu - odsetek opinii pozytywnych rośnie wraz ze wzrostem poziomu wykształcenia ankietowanych i towarzyszących wykształceniu poziomym warunków materialnych. Warto też zauważyć, że mieszkańcy wsi częściej niż pozostali respondenci krytycznie oceniają działalność Senatu.

¹ Badanie „Aktualne problemy i wydarzenia” (145) przeprowadzono w dniach 7-10 czerwca 2002 roku na liczącej 1060 osób reprezentatywnej próbie losowo-adresowej dorosłych mieszkańców Polski.

Tabela 1

Oceniane instytucje	Oce-ny*	Wskazania respondentów według terminów badań																Zmia-ny od V '02 do VI '02
		I	II	III	IV	V	VI	VII	VIII	IX	XII	I	II	III	IV	V	VI	
		2001										2002						
		w procentach																
Sejm	dobra	25	18	17	20	19	16	19	14	21	32	25	27	16	19	23	20	-3
	zła	60	68	71	68	67	69	67	71	62	51	57	57	67	62	61	66	+5
Senat	dobra	27	21	19	25	21	20	23	21	23	33	26	30	19	23	27	23	-4
	zła	52	61	63	56	60	58	57	58	55	41	46	39	49	46	49	53	+4
Prezydent	dobra	72	73	71	75	72	73	74	70	72	81	76	80	75	72	75	75	0
	zła	20	20	20	17	18	17	17	18	17	12	17	13	18	18	17	17	0

*Pominięto „trudno powiedzieć”

Najbardziej jednak oceny działalności Sejmu i Senatu powiązane są z deklarowanymi poglądami politycznymi - lewicowość wiąże się z częstszymi wskazaniami pozytywnymi, prawicowość - z negatywnymi. Podobnie jest z wpływem sympatii partyjnych: najwięcej pozytywnych ocen Sejmu występuje wśród zwolenników SLD, a najmniej wśród wyborców Samoobrony, jednak nawet w elektoracie SLD opinie krytyczne nieco przeważają nad pozytywnymi. Inaczej jest w opiniach o działalności Senatu - wśród sympatyków SLD dominują oceny pozytywne, a w elektoratach PO, PSL i PiS, mimo iż przewagę mają opinie negatywne, nie jest ona tak znaczna jak w przypadku Sejmu. Tylko wyborcy LPR i Samoobrony oceniają Senat podobnie negatywnie jak Sejm.

Oceny działalności prezydenta Aleksandra Kwaśniewskiego są w czerwcu takie same jak miesiąc wcześniej. Zdecydowana większość badanych od dłuższego czasu pozytywnie postrzega tę działalność, a okresowe wahania ocen są niewielkie.

Oceny urzędu prezydenta są dość podobne we wszystkich grupach społecznych i kategoriach demograficznych. Różnice w ocenach najbardziej powiązane są z deklarowanymi poglądami politycznymi ankietowanych - im są lokowane bardziej na lewo na skali „lewica - prawica”, tym więcej pozytywnych opinii o działalności prezydenta. Aprobata działalności Aleksandra Kwaśniewskiego wyróżniają się także młodszy ankietowani, w wieku od 18 do 34 lat. Widać również, że im wyższy poziom wykształcenia, tym więcej ocen dobrych, a mniej - złych (zob. tabele aneksowe).

Pozytywne oceny działalności prezydenta przeważają także prawie we wszystkich elektoratach partyjnych, z wyjątkiem LPR.

Tabela 2

Elektoraty partii i ugrupowań politycznych*	Jak Pan(i) ocenia działalność Sejmu ?		
	Dobrze	Źle	Trudno powiedzieć
	w procentach		
SLD	42	46	12
PSL**	24	64	12
LPR**	11	61	27
PO	22	73	5
PiS	16	83	1
Samoobrona	13	80	7
Niezdecydowani, na kogo głosować	25	59	15
Niezamierzający głosować lub niezdecydowani w tej sprawie	13	69	18
* Określone na podstawie deklaracji głosowania w potencjalnych wyborach parlamentarnych			
** Ze względu na małą liczebność zwolenników tych partii w badanej próbie dane ich dotyczące należy traktować z ostrożnością			

Tabela 3

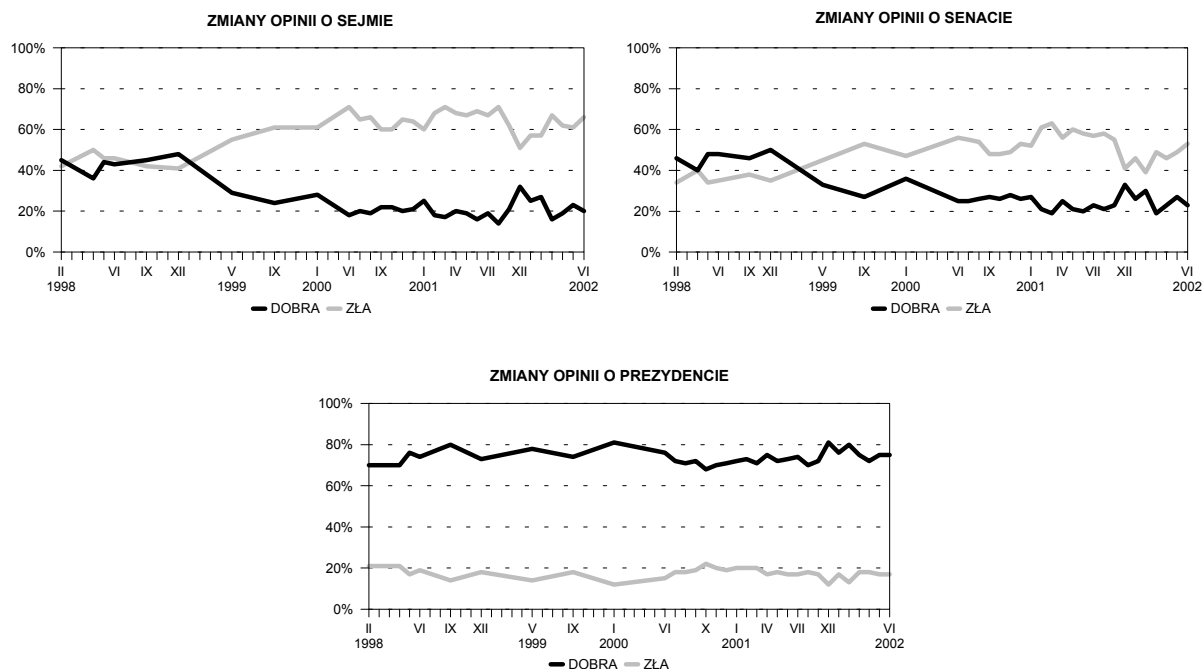
Elektoraty partii i ugrupowań politycznych*	Jak Pan(i) ocenia działalność Senatu ?		
	Dobrze	Źle	Trudno powiedzieć
	w procentach		
SLD	43	32	25
LPR**	12	66	22
PSL**	33	51	15
PO	42	51	7
PiS	29	52	19
Samoobrona	10	72	18
Niezdecydowani, na kogo głosować	25	45	29
Niezamierzający głosować lub niezdecydowani w tej sprawie	15	57	28
* Określone na podstawie deklaracji głosowania w potencjalnych wyborach parlamentarnych			
** Ze względu na małą liczebność zwolenników tych partii w badanej próbie dane ich dotyczące należy traktować z ostrożnością			

Tabela 4

Elektoraty partii i ugrupowań politycznych*	Jak Pan(i) ocenia działalność prezydenta Aleksandra Kwaśniewskiego?		
	Dobrze	Źle	Trudno powiedzieć
	w procentach		
SLD	96	2	2
PO	87	12	1
PiS	77	21	2
PSL**	70	24	6
Samoobrona	62	30	8
LPR**	44	53	3
Niezdecydowani, na kogo głosować	79	11	10
Niezamierzający głosować lub niezdecydowani w tej sprawie	71	17	12

* Określone na podstawie **deklaracji głosowania w potencjalnych wyborach parlamentarnych**

** Ze względu na małą liczebność zwolenników tych partii w badanej próbie dane ich dotyczące należy traktować z ostrożnością



Ogólna ocena działalności Rady Ministrów jest obecnie znacznie gorsza niż pod koniec ubiegłego roku, kiedy z nowym rządem wiązano wiele nadziei. Ocen negatywnych jest

prawie dwa razy więcej niż pozytywnych - ponad połowa badanych krytykuje działalność obecnego gabinetu rządowego.

Tabela 5

Oceniane instytucje	Oceny*	Wskazania respondentów według terminów badań										Zmiany XII 2001 -VI 2002
		V 1998	VI 1998	IX 1998	XII 1998	V 1999	IX 1999	I 2000	VI 2000	XII 2001	VI 2002	
	w procentach											
Rząd, Rada Ministrów	dobra	48	48	48	44	26	20	28	15	39	28	-11
	zła	38	39	37	43	61	68	61	76	39	54	+15
Władze miasta/gminy	dobra	-	62	61	58	54	54	57	52	51	49	-2
	zła	-	27	27	25	32	32	29	34	34	35	+1
* Pominięto „trudno powiedzieć”.												

Im wyższy poziom wykształcenia, a także im lepsze warunki materialne, w jakich żyją ankietowani, tym więcej ocen pozytywnych. Trzeba jednak pamiętać, że im niższe wykształcenie, tym więcej osób nie ma zdania na ten temat, co wpływa na rozkład ocen pozytywnych (zob. tabele aneksowe).

Oceny działalności rządu najbardziej, oczywiście, powiązane są z poglądami politycznymi respondentów. Pozytywnie ocenia działalność obecnego gabinetu ponad połowa badanych deklarujących lewicowość (54%), co czwarta osoba o poglądach centrowych (25%) i co siódma (14%) - o poglądach prawicowych.

Powiązanie z poglądami politycznymi równie silnie przejawia się w opiniach elektoratów poszczególnych partii i ugrupowań. Oceny pozytywne przeważają tylko wśród zwolenników SLD, natomiast w pozostałych elektoratach, zwłaszcza wśród wyborców LPR i PiS, zdecydowanie przeważa krytycyzm.

Tabela 6

Elektoraty partii* i ugrupowań politycznych	Jak by Pan(i) ocenił(a) działalność rządu, Rady Ministrów?		
	Dobrze	Źle	Trudno powiedzieć
	w procentach		
SLD	67	22	11
PSL**	38	59	3
PO	28	61	11
Samoobrona	25	65	10
PiS	16	72	12
Liga Polskich Rodzin**	14	68	18
Niezdecydowani	33	42	25
Niezamierzający głosować	17	59	24
* Określone na podstawie deklaracji głosowania w potencjalnych wyborach parlamentarnych			
** Ze względu na małą liczebność zwolenników tych partii w badanej próbie dane ich dotyczące należy traktować z ostrożnością.			

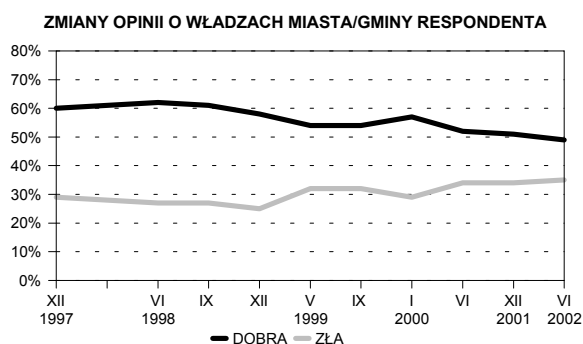
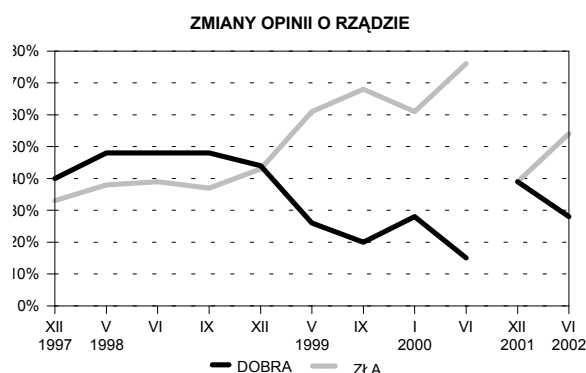
Władze lokalne są znacznie częściej oceniane pozytywnie niż Sejm czy Senat lub Rada Ministrów, ale trzeba pamiętać, że mamy w tym wypadku do czynienia nie z oceną jednej konkretnej instytucji, lecz ze średnią ocen bardzo wielu różnych władz, w każdej gminie innych. Obecnie blisko połowa ankietowanych wystawia swoim lokalnym władzom pozytywne oceny, a tylko jedna trzecia - negatywne. Oceny te niewiele się różnią od ocen sprzed półrocza².

Najwięcej ocen pozytywnych zbierają władze gminne wśród rolników (64% - zob. tabele aneksowe) i mieszkańców wsi w ogóle (60%). W miastach, zwłaszcza największych, opinii pozytywnych jest zdecydowanie mniej. Istotną rolę odgrywa prawdopodobnie znajomość poczynań władz lokalnych, większa w małych miejscowościach - wraz ze wzrostem liczby mieszkańców rośnie bowiem liczba osób, które nie potrafią ocenić władz swojej miejscowości.

² W tym samym sondażu zadaliśmy jeszcze jedno pytanie o ocenę władz lokalnych, w nieco innym brzmieniu, takim samym natomiast jak w sondażach przeprowadzanych od lutego do maja bieżącego roku. Wyniki są bardzo podobne (49% ocen pozytywnych i 32% negatywnych), z tym że widoczny jest istotny wzrost odsetka ocen pozytywnych i spadek negatywnych w porównaniu z sondażem z maja 2002 i sondażami z poprzednich miesięcy. Zob. komunikat CBOS „Oceny działalności prezydenta, parlamentu i władz lokalnych”, czerwiec 2002.

Tabela 7

Miejsce zamieszkania	Jak Pan(i) ocenia działalność władz lokalnych w Pana(i) gminie, miejscowości?		
	Dobrze	Źle	Trudno powiedzieć
	w procentach		
Wieś	60	31	9
Miasto do 20 tys. mieszkańców	42	43	15
20 - 100 tys.	44	41	15
101 - 500 tys.	46	32	22
501 tys. i więcej	38	34	28



OCENY DZIAŁALNOŚCI ORGANÓW ŚCIGANIA I WYMIARU SPRAWIEDLIWOŚCI

Opinie o pracy policji, sądów i prokuratury są obecnie lepsze niż w kwietniu, kiedy nastąpiło pogorszenie się ocen działalności policji. Znaczna poprawa ocen policji oraz niewielkie zmiany opinii o pozostałych dwu instytucjach dały w rezultacie wyniki podobne do uzyskanych w grudniu 2001 roku.

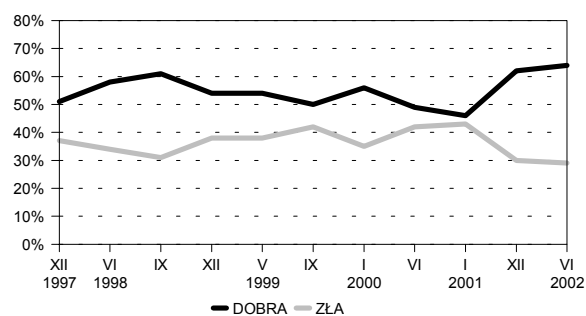
W czerwcu blisko dwie trzecie badanych (64%) uznało, że policja działa dobrze, i jest to najlepszy wynik od wielu lat (od końca roku 1996). Krytycznie zapatruje się na jej pracę ponad jedna czwarta ankietowanych (29%). Dodajmy, że oceny pracy policji zawsze były lepsze niż dotyczące działalności sądów czy prokuratury. W ich przypadku proporcje ocen pozytywnych i negatywnych są odwrotne - dwa razy więcej osób (ponad połowa ogółu badanych) uważa, że pracują one źle niż dobrze.

Tabela 8

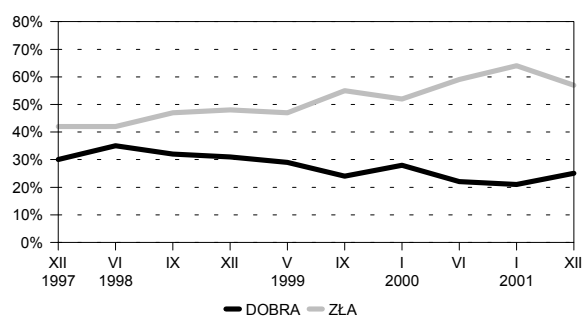
Oceniane organy ścigania i wymiaru sprawiedliwości	Oceny*	Wskazania respondentów według terminów badań											Zmiany IV 2002 - VI 2002
		VI 1998	IX 1998	XII 1998	V 1999	IX 1999	I 2000	VI 2000	I 2001	XII 2001	IV 2002	VI 2002	
		w procentach											
Policja	dobra	58	61	54	54	50	56	49	46	62	55	64	+9
	zła	34	31	38	38	42	35	42	43	30	31	29	-2
Sądy	dobra	35	32	31	29	24	28	22	21	25	22	24	+2
	zła	42	47	48	47	55	52	59	64	57	54	55	+1
Prokuratura	dobra	34	31	31	28	23	27	21	23	26	22	25	+3
	zła	38	44	45	44	54	51	57	59	53	48	52	+4

* Pominięto „trudno powiedzieć”

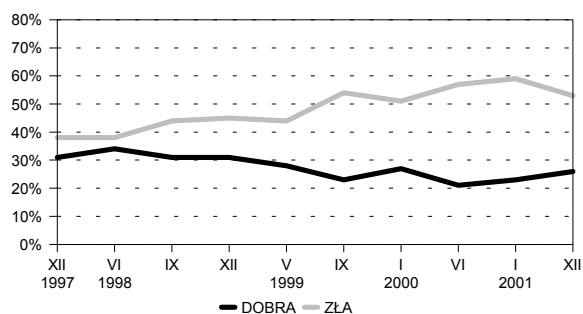
ZMIANY OPINII O POLICJI



ZMIANY OPINII O SĄDACH



ZMIANY OPINII O PROKURATURZE



OCENY ZWIĄZKÓW ZAWODOWYCH

W opiniach o działalności obu central związkowych dominują oceny negatywne - jest ich trzykrotnie więcej niż pozytywnych w przypadku OPZZ i wielokrotnie więcej - w odniesieniu do NSZZ „Solidarność”. Różnice w stosunku do wyników poprzedniego sondażu na ten temat (z grudnia 2001) są niewielkie: można mówić o poprawie opinii o NSZZ „Solidarność”, zmniejszył się bowiem odsetek ocen negatywnych, ale nie towarzyszył temu odpowiedni wzrost ocen pozytywnych. Nadal więc OPZZ ma nieznacznie więcej ocen dobrych niż NSZZ „Solidarność”, co jest stosunkowo nowym zjawiskiem. Trzeba jednak zwrócić uwagę, że znacznie więcej badanych nie ma zdania o działalności OPZZ (42%) niż o NSZZ „S” (25%), co utrudnia porównanie.

Tabela 9

Oceniane związki zawodowe	Oceny*	Wskazania respondentów według terminów badań									Zmiany XII 2001 -VI 2002
		VI 1998	IX 1998	XII 1998	V 1999	IX 1999	I 2000	VI 2000	XII 2001	VI 2002	
		w procentach									
NSZZ „Solidarność”	dobra	34	37	37	26	22	25	18	12	13	+1
	zła	51	45	46	56	61	60	64	70	63	-7
OPZZ	dobra	28	30	28	20	23	25	18	17	15	-2
	zła	38	37	36	41	43	44	45	44	43	+1

* Pominięto „trudno powiedzieć”.

OCENA DZIAŁALNOŚCI KOŚCIOŁA RZYMSKOKATOLICKIEGO

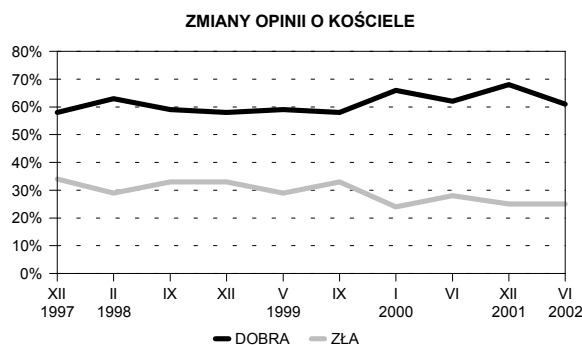
Opinie o działalności instytucjonalnej Kościoła są obecnie gorsze niż przed półroczem - nastąpił znaczny spadek odsetka ocen pozytywnych, ale bez wzrostu opinii negatywnych. Przybyło zatem osób niemających wyrobionego zdania w tej sprawie. Można zauważyć, że poprawa i pogorszenie się opinii o Kościele powtarzają się cyklicznie w ostatnich latach, ale - ogólnie rzecz biorąc - odsetki ocen dobrych są od stycznia 2000 roku wyższe niż były w roku 1999. Ponadto Kościół należy do instytucji, których działalność pozytywnie ocenia większość badanych, a dobre opinie ponad dwukrotnie przeważają nad złymi.

Tabela 10

Oceny działalności Kościoła rzymsko-katolickiego*	Wskazania respondentów według terminów badań									Zmiany XII 2001 -VI 2002
	II 1998	IX 1998	XII 1998	V 1999	IX 1999	I 2000	VI 2000	XII 2001	VI 2002	
	w procentach									
Dobra	63	59	58	59	58	66	62	68	61	-7
Zła	29	33	33	29	33	24	28	25	25	0

* Pominięto „trudno powiedzieć”.

Spoleczne różnice opinii o działalności Kościoła są niewielkie lub zgoła nieznaczne. Istotne różnice ocen wiążą się z orientacją polityczną badanych - respondenci o poglądach prawicowych częściej niż pozostali dobrze oceniają działalność Kościoła (74%) - oraz ze stosunkiem do udziału w praktykach religijnych: wśród osób niepraktykujących przeważa krytyczna ocena działalności publicznej Kościoła (46% ocen negatywnych), wśród pozostałych natomiast wyraźnie dominują opinie pozytywne, zwłaszcza wśród biorących udział w praktykach religijnych kilka razy w tygodniu (82% ocen pozytywnych).



OCENY POZOSTAŁYCH INSTYTUCJI NIEPOLITYCZNYCH

Wśród instytucji niepolitycznych najlepiej oceniane są publiczne media - przede wszystkim Polskie Radio SA, które od lat ma najlepsze notowania, ale także telewizja publiczna, mająca jednak znacznie więcej niż radio opinii krytycznych.

Trzeba jednak podkreślić, że także komercyjne stacje telewizyjne (po raz pierwszy uwzględnione w naszym sondażu) - Polsat i TVN - należą do najlepiej ocenianych instytucji niepublicznych, niewiele ustępując mediom publicznym. Równie dobrą opinię ma tylko wojsko. W przypadku tej instytucji warto odnotować kolejną poprawę ocen po gorszych notowaniach w połowie 2000 roku.

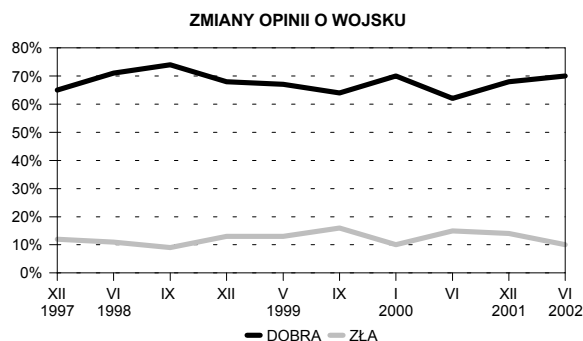
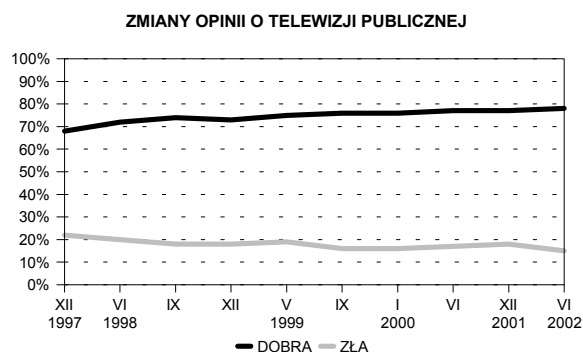
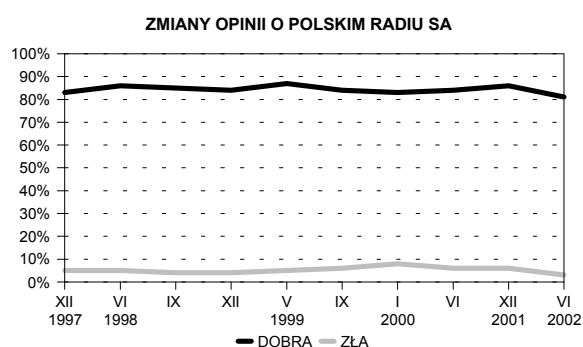
Tabela 11

Oceniane instytucje niepolityczne	Oceny*	Wskazania respondentów według terminów badań									Zmiany XII 2001 -VI 2002
		VI 1998	IX 1998	XII 1998	V 1999	IX 1999	I 2000	VI 2000	XII 2001	VI 2002	
w procentach											
Polskie Radio SA	dobra	86	85	84	87	84	83	84	86	81	-5
	zła	5	4	4	5	6	8	6	6	3	-3
Telewizja publiczna	dobra	72	74	73	75	76	76	77	77	78	+1
	zła	20	18	18	19	16	16	17	18	15	-3
Telewizja Polsat	dobra	-	-	-	-	-	-	-	-	69	-
	zła	-	-	-	-	-	-	-	-	17	-
Telewizja TVN	dobra	-	-	-	-	-	-	-	-	71	-
	zła	-	-	-	-	-	-	-	-	11	-
Wojsko	dobra	71	74	68	67	64	70	62	68	70	+2
	zła	11	9	13	13	16	10	15	14	10	-4
Najwyższa Izba Kontroli	dobra	58	61	56	53	56	58	53	49	51	+2
	zła	15	14	13	16	18	16	18	18	17	-1
Rzecznik Praw Obywatelskich	dobra	59	60	57	52	50	55	48	49	46	-3
	zła	13	12	11	12	18	16	18	12	14	+2
Narodowy Bank Polski	dobra	62	67	64	59	61	69	58	44	39	-5
	zła	15	11	12	13	14	11	15	28	31	+3
Urząd Ochrony Państwa	dobra	37	36	33	27	34	35	30	34	34	0
	zła	19	15	15	18	19	20	22	20	14	-6
Giełda Papierów Wartościowych	dobra	-	-	-	-	-	-	-	24	22	-2
	zła	-	-	-	-	-	-	-	11	9	-3
Rada Polityki Pieniężnej	dobra	-	-	-	-	-	-	-	19	22	+3
	zła	-	-	-	-	-	-	-	50	43	-7

* Pominięto „trudno powiedzieć”.

Oceny telewizji publicznej związane są przede wszystkim z poziomem wykształcenia ankietowanych - im wyższy, tym mniej ocen pozytywnych, a więcej negatywnych. Krytycyzm w postrzeganiu telewizji publicznej częściej wyrażają także mieszkańcy największych miast i osoby o prawicowych poglądach politycznych (zob. tabele aneksowe). Tę samą zależność obserwujemy w przypadku opinii o Polsce oraz TVN, zakłóconą jednak przez znacznie wyższe odsetki osób niemających zdania (do których TVN przypuszczalnie nie dociera), co wpływa na rozkład ocen dobrych i złych w niektórych kategoriach badanych. Takie społeczne różnice w ocenach prawie nie występują w odniesieniu do publicznego radia.

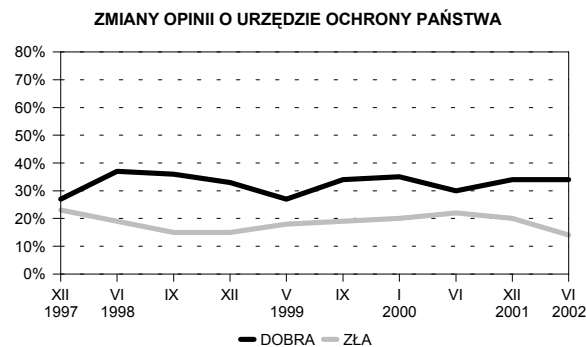
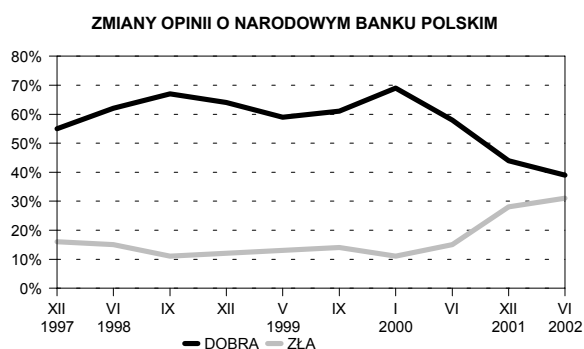
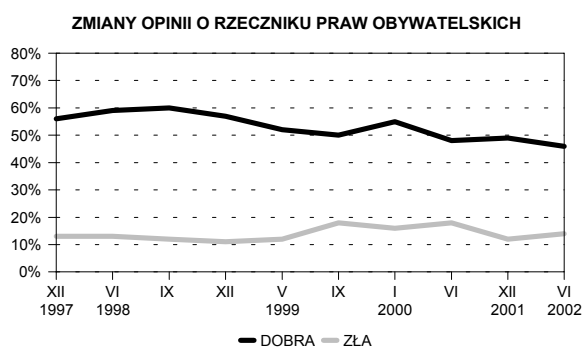
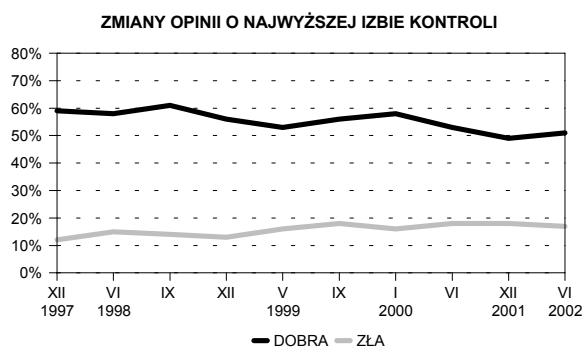
Pozostałe instytucje niepolityczne nie mają tak wielu ocen pozytywnych, ale jedną z przyczyn jest to, że ich działalność jest ankietowanym znacznie mniej znana. Szczególnie wielu ankietowanych nie ma wyrobionej opinii o działalności Giełdy (69%) i UOP (52%). W odniesieniu do pozostałych instytucji brak opinii wyraża od 30% do 40% ankietowanych.



Połowa badanych dobrze ocenia działalność Najwyższej Izby Kontroli, a niewiele mniej osób ma pozytywną opinię o Rzeczniku Praw Obywatelskich (opinie o rzeczniku są minimalnie gorsze niż przed półroczem). Warto podkreślić, że pozytywne opinie o tych instytucjach są trzykrotnie częstsze niż negatywne.

W porównaniu z poprzednim pomiarem (realizowanym w grudniu 2001 roku) pogorszyły się oceny działalności Narodowego Banku Polskiego - spadł odsetek ocen dobrych, przybyło ocen złych. Są one obecnie najgorsze od grudnia 1999 roku. Opinie o działalności NBP pogarszały się już od dłuższego czasu, ale zapewne wpłynął na nie także konflikt między rządem a Radą Polityki Pieniężnej oraz dość powszechna nieufność do osoby jego prezesa, Leszka Balcerowicza³.

UOP ma mniej ocen pozytywnych niż NBP (dobrze ocenia jego działalność tylko jedna trzecia badanych), ale stosunkowo rzadko jest też krytykowany.



³ Zob. komunikat CBOS „Zaufanie do polityków w maju”, maj 2002.

Ponad dwie trzecie badanych nie ma wyrobionej opinii o funkcjonowaniu Giełdy Papierów Wartościowych. Wśród tych, którzy potrafią ocenić jej działalność, wskazania pozytywne ponad dwukrotnie przeważają nad negatywnymi.

Rada Polityki Pieniężnej jest jedyną niepolityczną instytucją na naszej liście, w przypadku której oceny negatywne znacznie przeważają nad pozytywnymi. Liczne głosy krytyczne dotyczące polityki RPP i szeroko omawiany w mediach konflikt między rządem a Radą oraz sprawa wynagrodzeń jej członków są z pewnością przyczyną tak wielu ocen negatywnych. Trzeba jednak podkreślić, że obecnie notowania RPP są lepsze niż w grudniu 2001 roku (o 7 punktów spadł odsetek ocen negatywnych).

★

★

★

Czerwcowy sondaż nie przyniósł zmian w ocenie działalności prezydenta, którą niezmiennie postrzega pozytywnie trzy czwarte badanych, natomiast pogorszyły się opinie o obu izbach parlamentu. Gorsza niż pół roku wcześniej i to znacznie jest także ogólna ocena działalności Rady Ministrów. Opinie respondentów o władzach gminnych czy miejskich niewiele się zmieniły - w sumie są one lepsze niż oceny parlamentu i rządu.

Podobnie jak w grudniu oceniana jest także praca policji, sądów i prokuratury - oznacza to jednak poprawę opinii o nich w porównaniu z wynikami sondażu z kwietnia tego roku, zwłaszcza w przypadku policji. Ale tylko w odniesieniu do działalności policji oceny pozytywne przeważają nad negatywnymi.

Gorsze niż przed półroczem są obecnie opinie o działalności instytucjonalnej Kościoła, ale aprobejuje ją większość ankietowanych.

W opiniach o centralach związkowych - NSZZ „S” i OPZZ - niezmiennie przeważa krytycyzm.

Wśród pozostałych instytucji niepolitycznych najwięcej pozytywnych ocen wciąż mają media publiczne, ale niepubliczne stacje telewizyjne, po raz pierwszy uwzględnione w naszym sondażu (Polsat i TVN), mają oceny nie gorsze niż TVP. Równie dobrze oceniane jest też wojsko.

Inne z ocenianych instytucji mają mniej ocen dobrych, ale w wielu przypadkach wiąże się to z brakiem wiedzy o ich działalności wśród znacznej części respondentów, którzy powstrzymują się od oceny. W opiniach o nich nie zaszły duże zmiany, z wyjątkiem ocen NBP i Rady Polityki Pieniężnej. Opinie o pracy NBP pogarszają się od dwóch lat, obecnie znów są gorsze niż pół roku temu, przewaga ocen dobrych nad złymi jest już niewielka. Natomiast nieco lepiej postrzegana jest obecnie działalność Rady Polityki Pieniężnej, ale negatywne oceny są prawie dwukrotnie częstsze niż pozytywne.

Ogólnie rzecz biorąc, najlepiej postrzeganą instytucją polityczną jest urząd prezydenta, a wśród instytucji niepolitycznych - publiczne radio, a następnie telewizja (publiczna oraz niepubliczna) i wojsko. Spośród instytucji politycznych najgorzej oceniany jest Sejm, a wśród niepolitycznych - związki zawodowe, sądy i prokuratura oraz Rada Polityki Pieniężnej.

Opracował

Włodzimierz DERCZYŃSKI

A N E K S

Tabela 1. Jak by Pan(i) ocenił(a) działalność Sejmu?

	(%)			
	Dobrze	Źle	Trudno powiedzieć	Liczba osób
Ogółem	20	66	14	1060
Płeć				
Mężczyźni	20	70	10	506
Kobiety	19	62	19	554
Wiek				
18-24 lat	21	70	9	164
25-34	18	71	11	191
35-44	19	71	10	194
45-54	25	58	17	221
55-64	18	68	14	121
65 lat i więcej	15	60	25	170
Miejsce zamieszkania				
Wieś	16	67	17	389
Miasto do 20 tys.	22	65	13	144
20-100 tys.	25	64	11	194
101-500 tys.	22	63	15	200
501 tys. i więcej mieszk.	16	71	13	134
Wykształcenie				
Podstawowe	15	62	23	258
Zasadnicze zawodowe	24	63	14	323
Średnie	19	72	9	361
Wyższe	21	67	12	118
Grupa społ.-zaw. pracujący				
Kadra kier., inteligencja	24	70	6	61
Prac.umysł.niż.szczebła	13	68	18	91
Pracownicy fiz.- umysł.	18	67	14	98
Robotnicy wykwalifikowani	32	60	8	78
Robotnicy niewykwalifik.	15	76	9	50
Rolnicy	21	71	8	65
Pracujący na własny rach.	28	66	6	40
Bierni zawodowo				
Renciści	19	55	26	119
Emeryci	16	63	21	193
Uczniowie i studenci	21	70	9	93
Bezrobotni	18	71	11	119
Gospodynie domowe i inni	22	65	13	53
Pracuje w:				
inst. państw., publicznej	23	62	15	154
spółce właścicieli	14	73	13	74
prywatnych i państwa	23	70	7	199
sekt. pryw. poza rolnict.	20	70	11	71
prywatnym gosp. rolnym				
Dochody na jedną osobę				
Do 299 zł	14	73	12	151
300-399	23	67	10	101
400-599	23	62	14	189
600-800	19	65	16	166
Powyżej 800 zł	19	74	7	127
Ocena własnych war. mater.				
Źłe	18	66	15	379
Średnie	20	64	15	476
Dobre	20	70	10	205
Udział w prakt. religijnych				
Kilka razy w tygodniu	21	67	11	78
Raz w tygodniu	21	67	12	558
1-2 razy w miesiącu	20	59	21	150
Kilka razy w roku	19	65	15	182
W ogóle nie uczestniczy	10	71	19	91
Poglądy polityczne				
Lewica	31	60	10	252
Centrum	20	71	9	336
Prawica	12	79	9	205
Trudno powiedzieć	14	56	29	267

Tabela 2. Jak by Pan(i) ocenił(a) działalność **Senatu?**

(%)

	Dobrze	Źle	Trudno powiedzieć	Liczba osób
Ogółem	23	53	24	1060
Płeć				
Mężczyźni	25	54	21	506
Kobiety	22	51	27	554
Wiek				
18-24 lat	27	58	16	164
25-34	20	57	23	191
35-44	22	56	22	194
45-54	27	46	27	221
55-64	22	59	20	121
65 lat i więcej	21	43	36	170
Miejsce zamieszkania				
Wieś	17	60	23	389
Miasto do 20 tys.	26	48	26	144
20-100 tys.	28	47	26	194
101-500 tys.	24	52	24	200
501 tys. i więcej mieszk.	29	47	24	134
Wykształcenie				
Podstawowe	18	51	31	258
Zasadnicze zawodowe	23	55	22	323
Średnie	24	55	21	361
Wyższe	33	41	27	118
Grupa społ.-zaw. pracujący				
Kadra kier., inteligencja	35	39	26	61
Prac. umysł. niż. szczebla	22	45	33	61
Pracownicy fiz.- umysł.	19	54	26	98
Robotnicy wykwalifikowani	33	50	16	78
Robotnicy niewykwalifik.	17	75	9	50
Rolnicy	23	64	13	65
Pracujący na własny rach.	25	53	22	40
Bierni zawodowo				
Renciści	16	49	34	119
Emeryci	23	48	29	193
Uczniowie i studenci	27	59	14	93
Bezrobotni	21	55	24	119
Gospodynie domowe i inni	25	52	23	53
Pracuje w:				
inst. państw., publicznej	29	45	26	154
spółce właścicieli				
prywatnych i państwa	23	46	31	74
sekt. pryw. poza rolnict.	24	58	18	199
prywatnym gosp. rolnym	21	64	15	71
Dochody na jedną osobę				
Do 299 zł	16	65	20	151
300-399	21	59	20	101
400-599	26	50	24	189
600-800	22	53	25	166
Powyżej 800 zł	29	48	22	127
Ocena własnych war. mater.				
Źle	20	55	25	379
Średnie	23	53	24	476
Dobre	29	47	24	205
Udział w prakt. religijnych				
Kilka razy w tygodniu	30	50	21	78
Raz w tygodniu	24	56	20	558
1-2 razy w miesiącu	23	43	35	150
Kilka razy w roku	22	52	26	182
W ogóle nie uczestniczy	16	53	31	91
Poglądy polityczne				
Lewica	33	45	22	252
Centrum	23	58	19	336
Prawica	22	61	16	205
Trudno powiedzieć	16	45	39	267

Tabela 3. Jak by Pan(i) ocenił(a) działalność **prezydenta Aleksandra Kwaśniewskiego?**

	(%)			
	Dobrze	Źle	Trudno powiedzieć	Liczba osób
Ogółem	75	17	8	1060
Płeć				
Mężczyźni	76	17	7	506
Kobiety	74	17	9	554
Wiek				
18-24 lat	82	13	5	164
25-34	87	7	6	191
35-44	69	23	9	194
45-54	74	20	6	221
55-64	67	22	10	121
65 lat i więcej	71	16	13	170
Miejsce zamieszkania				
Wieś	75	18	7	389
Miasto do 20 tys.	76	17	7	144
20-100 tys.	79	14	6	194
101-500 tys.	71	18	12	200
501 tys. i więcej mieszk.	76	16	8	134
Wykształcenie				
Podstawowe	71	18	11	258
Zasadnicze zawodowe	73	18	9	323
Średnie	79	15	6	361
Wyższe	80	14	6	118
Grupa społ.-zaw. pracujący				
Kadra kier., inteligencja	87	11	2	61
Prac. umysł. niż. szczebla	79	13	8	91
Pracownicy fiz.- umysł.	71	21	8	98
Robotnicy wykwalifikowani	82	14	4	78
Robotnicy niewykwalifik.	73	20	7	50
Rolnicy	65	29	6	65
Pracujący na własny rach.	79	16	4	40
Bierni zawodowo				
Renciści	65	18	18	119
Emeryci	73	17	10	193
Uczniowie i studenci	84	12	4	93
Bezrobotni	77	14	9	119
Gospodynie domowe i inni	77	22	1	53
Pracuje w:				
inst. państw., publicznej	77	16	7	154
spółce właścicieli				
prywatnych i państwa	78	19	3	74
sekt. pryw. poza rolnict.	79	15	6	199
prywatnym gosp. rolnym	65	28	7	71
Dochody na jedną osobę				
Do 299 zł	75	13	12	151
300-399	76	20	3	101
400-599	76	17	7	189
600-800	77	16	7	166
Powyżej 800 zł	79	14	8	127
Ocena własnych war. mater.				
Źle	69	20	11	379
Średnie	78	16	6	476
Dobre	82	13	6	205
Udział w prakt. religijnych				
Kilka razy w tygodniu	61	31	8	78
Raz w tygodniu	77	16	7	558
1-2 razy w miesiącu	73	18	9	150
Kilka razy w roku	79	13	8	182
W ogóle nie uczestniczy	75	15	10	91
Poglądy polityczne				
Lewica	88	8	4	252
Centrum	83	12	4	336
Prawica	57	35	8	205
Trudno powiedzieć	67	18	16	267

Tabela 4. Jak by Pan(i) ocenił(a) działalność **rządu, Rady Ministrów?**

	(%)			
	Dobrze	Źle	Trudno powiedzieć	Liczba osób
Ogółem	28	54	18	1060
Płeć				
Mężczyźni	30	56	14	506
Kobiety	26	51	23	554
Wiek				
18-24 lat	32	52	15	164
25-34	26	54	20	191
35-44	27	59	15	194
45-54	28	53	18	221
55-64	29	59	12	121
65 lat i więcej	26	46	28	170
Miejsce zamieszkania				
Wieś	24	59	18	389
Miasto do 20 tys.	33	52	15	144
20-100 tys.	33	50	17	194
101-500 tys.	29	49	22	200
501 tys. i więcej mieszk.	27	53	20	134
Wykształcenie				
Podstawowe	20	52	28	258
Zasadnicze zawodowe	28	55	16	323
Średnie	30	54	15	361
Wyższe	36	52	12	118
Grupa społ.-zaw. pracujący				
Kadra kier., inteligencja	33	57	10	61
Prac. umysł. niż. szczebla	28	55	16	91
Pracownicy fiz.- umysł.	26	61	13	98
Robotnicy wykwalifikowani	35	52	14	78
Robotnicy niewykwalifik.	21	64	15	50
Rolnicy	29	61	10	65
Pracujący na własny rach.	28	47	25	40
Bierni zawodowo				
Renciści	25	52	23	119
Emeryci	28	48	24	193
Uczniowie i studenci	30	47	23	93
Bezrobotni	23	57	20	119
Gospodynie domowe i inni	35	51	14	53
Pracuje w:				
inst. państw., publicznej	34	53	13	154
spółce właścicieli				
prywatnych i państwa	27	52	21	74
sekt. pryw. poza rolnict.	26	60	14	199
prywatnym gosp. rolnym	28	63	9	71
Dochody na jedną osobę				
Do 299 zł	16	68	16	151
300-399	16	63	12	101
400-599	29	53	18	189
600-800	31	50	19	166
Powyżej 800 zł	38	49	12	127
Ocena własnych war. mater.				
Źle	18	62	20	379
Średnie	32	51	17	476
Dobre	37	45	18	205
Udział w prakt. religijnych				
Kilka razy w tygodniu	30	50	19	78
Raz w tygodniu	27	57	17	558
1-2 razy w miesiącu	32	49	19	150
Kilka razy w roku	30	50	20	182
W ogóle nie uczestniczy	23	54	24	91
Poglądy polityczne				
Lewica	54	36	10	252
Centrum	25	63	12	336
Prawica	14	74	12	205
Trudno powiedzieć	18	43	39	267

Tabela 5. Jak by Pan(i) ocenił(a) działalność władz Pana(i) miasta/gminy?

(%)

	Dobrze	Źle	Trudno powiedzieć	Liczba osób
Ogółem	49	35	16	1060
Płeć				
Mężczyźni	48	38	14	506
Kobiety	50	32	18	554
Wiek				
18-24 lat	55	28	17	164
25-34	46	39	16	191
35-44	48	41	10	194
45-54	56	32	12	221
55-64	45	38	17	121
65 lat i więcej	43	33	25	170
Miejsce zamieszkania				
Wieś	60	31	9	389
Miasto do 20 tys.	42	43	15	144
20-100 tys.	44	41	15	194
101-500 tys.	46	32	22	200
501 tys. i więcej mieszk.	38	34	28	134
Wykształcenie				
Podstawowe	49	33	18	258
Zasadnicze zawodowe	52	33	15	323
Średnie	50	36	14	361
Wyższe	40	43	17	118
Grupa społ.-zaw. pracujący				
Kadra kier., inteligencja	46	39	15	61
Prac. umysł. niż. szczebla	43	39	18	61
Pracownicy fiz.- umysł.	52	30	19	98
Robotnicy wykwalifikowani	52	32	15	78
Robotnicy niewykwalifik.	55	37	8	50
Rolnicy	64	33	3	65
Pracujący na własny rach.	41	41	18	40
Bierni zawodowo				
Renciści	51	32	17	119
Emeryci	46	36	18	193
Uczniowie i studenci	55	27	18	93
Bezrobotni	43	41	16	119
Gospodynie domowe i inni	51	38	12	53
Pracuje w:				
inst. państw., publicznej	45	41	14	154
spółce właścicieli				
prywatnych i państwa	54	20	25	74
sekt. pryw. poza rolnict.	47	38	15	199
prywatnym gosp. rolnym	67	31	2	71
Dochody na jedną osobę				
Do 299 zł	55	37	8	151
300-399	57	34	9	101
400-599	51	38	11	189
600-800	49	34	17	166
Powyżej 800 zł	45	37	18	127
Ocena własnych war. mater.				
Źłe	46	39	16	379
Średnie	54	31	15	476
Dobre	47	37	17	205
Udział w prakt. religijnych				
Kilka razy w tygodniu	63	26	11	78
Raz w tygodniu	52	36	12	558
1-2 razy w miesiącu	47	30	24	150
Kilka razy w roku	44	39	18	182
W ogóle nie uczestniczy	39	38	24	91
Poglądy polityczne				
Lewica	51	35	14	252
Centrum	55	38	7	336
Prawica	54	32	13	205
Trudno powiedzieć	36	34	30	267

Tabela 6. Jak by Pan(i) ocenił(a) działalność **telewizji publicznej?**

(%)

	Dobrze	Źle	Trudno powiedzieć	Liczba osób
Ogółem	78	15	7	1060
Płeć				
Mężczyźni	77	17	6	506
Kobiety	78	14	8	554
Wiek				
18-24 lat	86	12	2	164
25-34	79	14	6	191
35-44	75	19	6	194
45-54	76	17	7	221
55-64	79	13	8	121
65 lat i więcej	74	14	12	170
Miejsce zamieszkania				
Wieś	81	11	8	389
Miasto do 20 tys.	76	15	8	144
20-100 tys.	78	15	7	194
101-500 tys.	81	15	4	200
501 tys. i więcej mieszk.	64	29	8	134
Wykształcenie				
Podstawowe	81	10	9	258
Zasadnicze zawodowe	82	11	7	323
Średnie	77	18	5	361
Wyższe	63	30	7	118
Grupa społ.-zaw. pracujący				
Kadra kier., inteligencja	66	29	5	61
Prac. umysł. niż. szczebla	70	25	4	61
Pracownicy fiz.- umysł.	68	24	8	98
Robotnicy wykwalifikowani	84	12	4	78
Robotnicy niewykwalifik.	84	11	5	50
Rolnicy	83	11	6	65
Pracujący na własny rach.	80	16	3	40
Bierni zawodowo				
Renciści	73	13	13	119
Emeryci	79	13	8	193
Uczniowie i studenci	78	18	4	93
Bezrobotni	85	6	8	119
Gospodynie domowe i inni	89	6	5	53
Pracuje w:				
inst. państw., publicznej	68	25	7	154
spółce właścicieli				
prywatnych i państwa	79	21	0	74
sekt. pryw. poza rolnict.	76	18	6	199
prywatnym gosp. rolnym	81	13	7	71
Dochody na jedną osobę				
Do 299 zł	82	13	5	151
300-399	85	12	3	101
400-599	74	18	8	189
600-800	79	15	6	166
Powyżej 800 zł	71	23	6	127
Ocena własnych war. mater.				
Źłe	78	13	9	379
Średnie	79	16	6	476
Dobre	76	18	7	205
Udział w prakt. religijnych				
Kilka razy w tygodniu	69	20	11	78
Raz w tygodniu	78	16	6	558
1-2 razy w miesiącu	80	11	9	150
Kilka razy w roku	81	14	5	182
W ogóle nie uczestniczy	73	20	8	91
Poglądy polityczne				
Lewica	85	12	3	252
Centrum	82	13	4	336
Prawica	66	29	5	205
Trudno powiedzieć	74	10	16	267

Tabela 7. Jak by Pan(i) ocenił(a) działalność telewizji Polsat?

(%)

	1	3	Trudno powiedzieć	Liczba osób
Ogółem	69	17	14	1060
Płeć				
Mężczyźni	69	19	12	506
Kobiety	69	15	16	554
Wiek				
18-24 lat	86	12	1	164
25-34	68	20	12	191
35-44	66	21	12	194
45-54	72	13	15	221
55-64	59	21	19	121
65 lat i więcej	60	14	26	170
Miejsce zamieszkania				
Wieś	75	12	13	389
Miasto do 20 tys.	68	14	17	144
20-100 tys.	69	20	12	194
101-500 tys.	71	14	15	200
501 tys. i więcej mieszk.	52	35	13	134
Wykształcenie				
Podstawowe	72	10	18	258
Zasadnicze zawodowe	77	13	11	323
Średnie	68	22	11	361
Wyższe	49	28	23	118
Grupa społ.-zaw. pracujący				
Kadra kier., inteligencja	45	37	17	61
Prac. umysł. niż. szczebla	57	22	22	61
Pracownicy fiz.- umysł.	67	25	8	98
Robotnicy wykwalifikowani	75	20	6	78
Robotnicy niewykwalifik.	75	9	16	50
Rolnicy	83	7	10	65
Pracujący na własny rach.	74	14	11	40
Bierni zawodowo				
Renciści	65	15	20	119
Emeryci	63	16	21	193
Uczniowie i studenci	75	23	2	93
Bezrobotni	81	7	12	119
Gospodynie domowe i inni	83	4	13	53
Pracuje w:				
inst. państw., publicznej	53	29	18	154
spółce właścicieli				
prywatnych i państwa	70	20	9	74
sekt. pryw. poza rolnict.	72	17	11	199
prywatnym gosp. rolnym	82	6	11	71
Dochody na jedną osobę				
Do 299 zł	79	8	13	151
300-399	80	13	7	101
400-599	62	24	14	189
600-800	65	21	14	166
Powyżej 800 zł	57	21	22	127
Ocena własnych war. mater.				
Złe	69	15	16	379
Średnie	72	17	12	476
Dobre	65	20	16	205
Udział w prakt. religijnych				
Kilka razy w tygodniu	51	33	16	78
Raz w tygodniu	72	15	12	558
1-2 razy w miesiącu	69	16	15	150
Kilka razy w roku	77	10	12	182
W ogóle nie uczestniczy	50	27	22	91
Poglądy polityczne				
Lewica	70	17	12	252
Centrum	74	17	9	336
Prawica	62	23	15	205
Trudno powiedzieć	68	10	21	267

Tabela 8. Jak by Pan(i) ocenił(a) działalność telewizji TVN?

(%)

	1	3	Trudno powiedzieć	Liczba osób
Ogółem	71	11	18	1057
Płeć				
Mężczyźni	73	11	17	503
Kobiety	70	11	19	554
Wiek				
18-24 lat	92	3	5	164
25-34	78	9	14	191
35-44	70	13	17	191
45-54	71	9	20	221
55-64	64	17	19	121
65 lat i więcej	51	16	33	170
Miejsce zamieszkania				
Wieś	67	8	25	386
Miasto do 20 tys.	68	11	20	144
20-100 tys.	73	11	17	194
101-500 tys.	78	10	12	200
501 tys. i więcej mieszk.	71	21	8	134
Wykształcenie				
Podstawowe	62	11	28	258
Zasadnicze zawodowe	77	7	17	323
Średnie	74	12	13	358
Wyższe	66	17	17	118
Grupa społ.-zaw. pracujący				
Kadra kier., inteligencja	67	18	15	61
Prac. umysł. niż. szczebla	67	15	18	61
Pracownicy fiz.- umysł.	78	7	15	98
Robotnicy wykwalifikowani	86	5	9	78
Robotnicy niewykwalifik.	63	14	23	50
Rolnicy	74	7	19	63
Pracujący na własny rach.	70	12	18	40
Bierni zawodowo				
Renciści	64	12	24	119
Emeryci	56	17	27	193
Uczniowie i studenci	89	7	4	93
Bezrobotni	72	7	21	119
Gospodynie domowe i inni	91	2	7	53
Pracuje w:				
inst. państw., publicznej	68	12	20	154
spółce właścicieli				
prywatnych i państwa	79	11	10	74
sekt. pryw. poza rolnict.	75	10	15	199
prywatnym gosp. rolnym	71	9	20	68
Dochody na jedną osobę				
Do 299 zł	73	6	22	151
300-399	77	7	16	98
400-599	67	14	18	189
600-800	68	14	18	166
Powyżej 800 zł	64	18	18	127
Ocena własnych war. mater.				
Złe	69	10	20	379
Średnie	73	11	17	473
Dobre	72	11	18	205
Udział w prakt. religijnych				
Kilka razy w tygodniu	50	27	23	78
Raz w tygodniu	71	10	20	555
1-2 razy w miesiącu	73	9	19	150
Kilka razy w roku	81	6	13	182
W ogóle nie uczestniczy	67	18	15	91
Poglądy polityczne				
Lewica	71	12	17	252
Centrum	77	9	14	333
Prawica	69	15	15	205
Trudno powiedzieć	65	8	27	267